

# SetEdit918 для Octagon 918

## Содержание:

- 1 Общее
- 2 Инсталляция
- 3 Шаг за шагом
  - a Загрузка и сохранение
  - b Конфигурация
  - c Провайдер
  - d Избранное (FAV)
  - e Параметры каналов
  - f Запись в ресивер
  - g Распечатка установок и экспорт
  - h Функции транспондера и ввод новых каналов вручную
  - i Импорт из каналов
  - j Неродные установки и конвертирование установок
- 4 Управление и персональные установки
- 5 Функции
  - a Функции файлов
  - b Конфигурация
  - c Функции каналов
  - d Функции провайдера
  - e Функции спутников
  - f Функции транспондера
  - g Избранное (FAV)
- 6 Проблемы
- 7 Регистрация
- 8 Глоссарий и сокращения

## 1 Общее

SetEdit918, с помощью которой можно изменять установки ресивера Octagon 918 (например, порядок или имя в списке каналов и т.д., см. глоссарий).

Можно легко составлять свой список программ, редактировать его и распечатывать. Каналы и Транспондеры можно переименовывать, сортировать, редактировать, сортировать, вставлять, искать, удалять и сохранять.

С SetEdit возможна обработка установок с различных ресиверов, обмен каналами между различными ресиверами или конвертирование данных из одного формата в другой (например, SetEditDVB2000 в SetEdit918). Для новых ресиверов возможна загрузка новых модулей.

Установки будут считаны из ресивера через RS232-порт с нульмодель кабелем и в другой ресивер записаны.

С помощью этой программы невозможна замена софта, для этого используйте, пожалуйста, инструкцию, которую Вы найдете на Octagon Homepage.

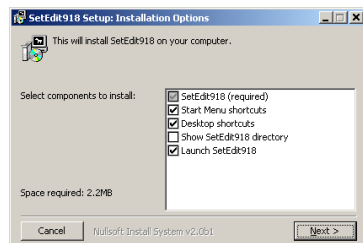
Далее следуют объяснения шаг за шагом. В следующей главе поясняются по отдельности функции каналов, провайдеров, спутников, транспондеров, файлов, конфигурации, а также избранного.

## 2 Инсталляция

### Требования к системе:

PC с Windows NT/2000/XP/Vista, свободный порт RS 232 и свободное место на диске минимум 20 Мб.

Чтобы принстоллировать SetEdit918 просто запустите программу SetEdit918\_installation\_ru.exe.



В этом окне Вы можете выбрать, будет ли добавлена при инсталляции программы иконка на рабочий стол и меню Пуск. Кроме того, можно выбрать, что SetEdit запустится автоматически сразу же после инсталляции и/или SetEdit появится в проводнике.

Если Вы затем нажмете на "Далее", Вы сможете выбрать, куда Вы хотите эту программу инсталлировать.

Программа, картинки и примеры установок будут установлены.

Если у Вас уже есть версия SetEdit и Вы хотите ее расширить до SetEdit918, скопируйте файл SetEdit918.dll в папку, уже содержащую SetEdit.

Затем в вашем SetEdit списке DLL Вы найдете модули для различных типов ресиверов.

В системных файлах Windows никаких изменений не произойдет.

В папке, в которую был инсталлирован SetEdit918, будет файл SetEdit918.ini. Этот файл содержит все задаваемые директории, установки программ и т. д.

Для деинсталляции SetEdit918, достаточно удалить все эти файлы.

Если у вас несколько типов ресиверов (несколько модулей в DLLs формате), вы можете SetEdit.exe файл, переименовать. Пример: Если Вы после инсталляции SetEdit918\_installation\_ru.exe запустите SetEdit918.exe, программа запустится как Octagon 918 редактор. Если Вы файл SetEdit918.exe переименуете в SetEditDVB2000.exe, эта программа запустится как DVB2000 редактор. Вы можете несколько одновременно Octagon 918 редакторов открывать.

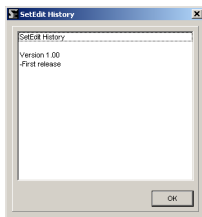
## 3 Шаг за шагом

Я исхожу из того, что программа проинсталлирована, как описано в главе 2. Далее исходит из того, что SetEdit918 используется впервые. Далее будет описано, как переносить установки из ресивера на компьютер и обратно (глава 3.a и 3.f). На выбранном примере будет показано, как упорядочить установки (глава 3.b), как использовать функции провайдера (Глава 3.c), как выбрать в избранное (глава 3.d), как обращаться с меню транспондеров (глава 3.h), как вводить вручную новые каналы (глава 3.h), как справиться с особенностями Premiere (Формула 1, футбол, Premiere Direkt) (глава 3.h) как установить дополнительные установки (глава 3.i и 3.j) и как конвертировать из одного формата в другой (глава 3.j).

### 3.a Загрузка и сохранение

Подсоедините ресивер к компьютеру через нуль модель кабель (не 1:1 кабель).

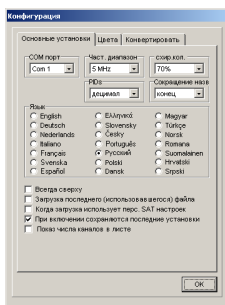
Если Вы впервые устанавливаете SetEdit918, оставьте окно со списком изменений, которые были сделаны в этой версии.



Для начала сохраните все Ваши установки. Тогда Вы сможете всегда их обратно записать, и вернуться к исходному варианту.

Для этого необходимо войти в установки порта, через который подключен ресивер. Для этого кликните "Конфиг."

Появится следующее меню:



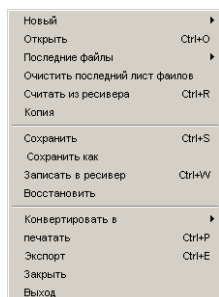
(Это меню содержит два подменю. Если Вы находитесь в подменю "Цвета" или "Конвертировать", кликните на "Основные установки", появившееся меню должно совпадать с меню на картинке.)

Здесь необходимо ввести в поле "COM порт" подходящий порт.

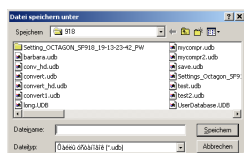
Затем нажмите ОК.

Другие возможности конфигурации будут подробно описаны в Главе 5.b.

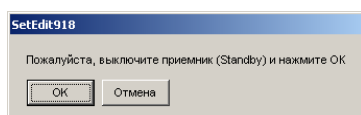
Затем кликните кнопку Файл, появится следующее меню:



Здесь выберете пункт меню Копия, вы увидите следующее окно:



Здесь указывается, где следует сохранить Вашу копию и под каким именем. Как только Вы кликните в этом окне на Сохранить, появится следующее меню:



Следуйте указаниям и кликните на OK в выше изображенном сообщении.

Ресивер сейчас считывает и данные будут в ранее указанное место сохранены.

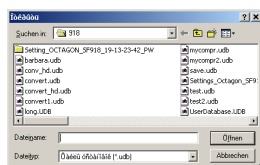
Если при эксперименте будут сделаны не желательные изменения, у Вас всегда есть страховочная копия, к которой Вы всегда можете вернуться.

Дальнейшие действия зависят от того, хотите ли Вы изменить установки с помощью этой программы или Вы хотите скачать установочные файлы из Интернета, изменить по вашему желанию и записать в ресивер ( глава 3.i и 3.j).

Если Вы хотите изменить ваши собственные установки ресивера, кликните вначале кнопку "Файл" и выберете пункт меню "Считать из ресивера". Появится следующее сообщение, которое Вы, конечно же, уже видели. Как с ним поступать описано выше.

Ресивер считывает, однако эти данные будут не сохранены, а показаны в SetEdit918 на мониторе.

Если Вы хотите готовые установки по вашему желанию изменить и перенести в ресивер, тогда загрузите это, для чего нажмите кнопку "Файл" и из появившегося меню выберете "Открыть". Теперь выберете из списка файлов, файлы которые Вы хотите загрузить.



и кликните Открыть или дважды кликните на Файл, который Вы хотите загрузить.

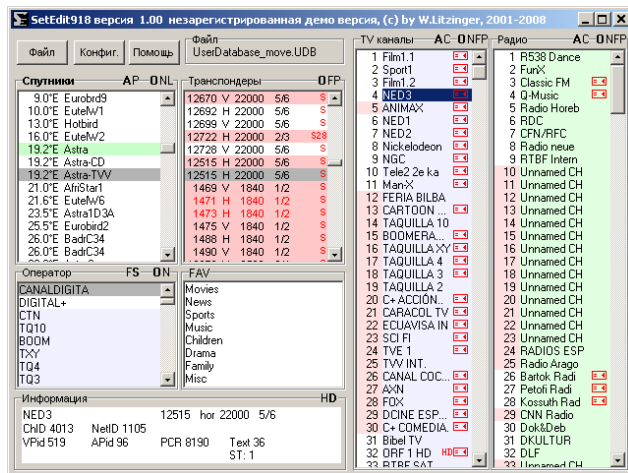
**Указание:** Если Вы хотите записать готовые установки в Ваш ресивер, необходимо учесть следующее:

*В настройках, на ряду с собственными файлами каналов, так же сохранены конфигурация LNB и установки спутника. Однако, это скорей всего не относится к вашим собственным файлам.*

Поэтому необходимо в случае неродных установок, все файлы спутника и LNB конфигурацию

лично переписывать. (см. Глава 3.j или 5.e).

Если Вы уже считали все установки из ресивера или загрузили файлы, Вы видите следующую картинку (внешний вид может отличаться в зависимости от размеров картинки и расширения).



Вы видите ТВ каналы (светло голубой фон) и радиоканалы (светло зеленый фон), а так же список спутников, список Транспондеров, список провайдеров и списки Избранного (FAV).

Если Вы кликните на одну из записей в списке спутников, то будут показаны список транспондеров и список каналов, принадлежащих этому спутнику.

Если Вы кликните на транспондер, провайдера или список Избранного, то будут показаны каналы принадлежащие этому Транспондеру, провайдеру или списку избранного.

Если Вы кликните на канал, то транспондер, спутник, провайдер и список FAV (в случае, если канал находится в одном списке избранного) этого канала будут помечены серым цветом.

Каналы, которые находятся в одном списке избранного, находиться в списке каналов на темном фоне.

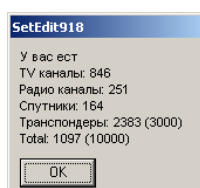
Подчеркнутые красным транспондеры, пустые, что означает, в них нет ни одного канала.

Если номер канала помечен красным цветом, то этот канал находится в вертикальной полярности транспондера. Если номер канала помечен белым цветом, то это означает, что канал находится в горизонтальной полярности транспондера.

Спутники на зеленом фоне активированы (запрограммированы). Вы можете на вашем ресивере смотреть только каналы, которые в активных спутниках находятся

(Все цвета маркировки можно произвольно поменять в конфигурации, см. Глава 5.b.)

Если Вы кликните правой кнопкой мыши в списке каналов и в появившемся меню кликните на "Информация", то будет показано сколько ТВ каналов, Радиоканалов, Транспондеров и спутники содержится в вашей конфигурации



### 3.b Конфигурация

У вас есть определенная конфигурация SetEdit918 (из ресивера или из Интернета). Наиболее важные функции будут на примерах подробно объяснены, в главе Функции будут объяснены коротко все функции.

Наиболее важное применение SetEdit918, это упорядочивание списка имеющихся каналов, для этого не используемые каналы удаляются (например такие которые закрыты, для которых нет абонемента), упорядочить каналы в рациональной последовательности, упорядочить списки Избранного или провайдеров по собственному желанию и скорректировать ошибочные установки каналов (например изменить имена каналов).

Вначале мы удалим один из каналов. Для этого необходимо отобразить один из каналов. Кликните в Вашем списке на один из каналов. Спутник, Транспондер, провайдер и списки избранного (если этот канал находится в одном из списков Избранного) этого канала будут помечены серым, в соответствующем списке.

Иногда, целесообразно изменить цвет маркировки (это же применимо и к остальным цветам маркировки, например для новых Каналов (при импорте) или дубликатах), потому что, например цвета на ноутбуке бледные. Как это происходит, Вы можете прочитать в главе 5.b.

Затем кликните правой кнопкой мышки в список каналов и вызовите меню каналов



Там кликните на "Удалить", таким образом выбранный канал будет удален.

Если Вы удаляете канал из списка "Избранное", то этот канал удаляется только из списка "Избранное", но не из "Главного списка".

*Указание: Внимание при этой операции нет возможности вернуться обратно, нет Undo функции.*

Вы можете так же удалить канал тем, что вы кликните на выбранный канал и нажмете кнопку DEL на клавиатуре.

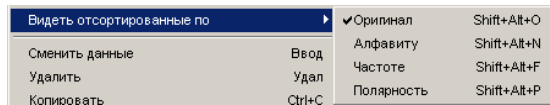
Чтобы удалить несколько каналов, кликните, например, на канал 5, нажмите Shift, удерживайте эту кнопку нажатой и кликните канал 7. Каналы с 5 по 7 будут отображены. Вы можете, как описано выше, их удалить.

Чтобы отобразить каналы, которые идут не по порядку (например, каналы 5, 20, 39), кликните вначале на один из каналов, затем нажмите кнопку Ctrl, удерживайте ее нажатой и кликните на оставшиеся каналы.

Следующий этап, мы хотим передвинуть канал, например ZDF на позицию 2.

*Указание: Вы можете список каналов по различным критериям сортировать: в оригинальной последовательности, в алфавитном порядке (по именам), по частоте или полярности. Для передвижения каналов наиболее удобно, для начала, если список каналов в оригинальной последовательности, в противном случае, если, например, список отсортирован в*

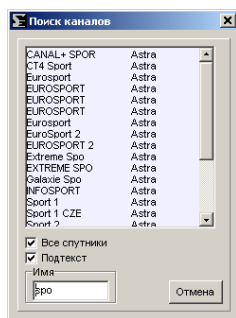
алфавитном порядке и затем передвинуть канал, то изменится только номер канала, а место в списке останется тем же самым (имя не изменяется). Чтобы список каналов в оригинальную последовательность привести, кликните правой кнопкой мыши в списке каналов на меню, в высветившемся меню выберете "Видеть отсортированные по", и затем опция "оригинал".



Вы можете так же между различными модулями переключаться кликая на списке каналов на буквы O (*original*, оригинал), N (*Name*, имя), F (*Frequenz* частота) или P (*Polarität*, полярность).

Теперь необходимо выяснить, где на данный момент находится необходимый канал. Чтобы найти все каналы, Вы можете кликнуть в списке спутников на "Все", при этом будут показаны все каналы, независимо от того какому Лейблу они принадлежат. Затем кликните где-нибудь в списке каналов, теперь вы можете, задавая первую букву названия, искать необходимый канал, например ZDF. Все каналы, чье имя начинается с буквы Z, будут выбраны. Затем Вы можете ввести вторую букву названия, выберутся все каналы, у которых совпадают две первые буквы, дальше по такому же принципу можно ввести третью, четвертую букву или полностью все название. В любом случае необходимо ждать между вводом букв 3 секунды, после каждого ввода новой буквы идет поиск.

Вы можете также использовать функцию "Поиск каналов", чтобы найти канал по имени. Кликните правой кнопкой мышки в список каналов и выберете функцию "Поиск каналов". Появится следующее меню:



Вы можете выбрать: хотите ли Вы искать по всем спутникам или только в рамках одного выбранного спутника. Кликните на "Все спутники", чтобы произвести поиск по всем спутникам (если Вы в списке спутников пометили "Все", то такой выбор не предоставляется, потому что в любом случае поиск будет по всем спутникам.)

Если Вы в поле имя ввели "ZDF", то в появившемся окне будут все каналы, которые начинаются со слова "zdf", например ZDFtheaterkanal.

Если Вы кликните на маленькое окошечко, то будет произведен поиск по всем каналам, которые содержат заданные буквы. Например, если задано слово "спорт", то будет также найден канал "Евроспорт". Заглавные и прописные буквы не играют роли.

Все найденные таким образом каналы могут быть очень просто перенесены из этого списка с помощью Drag&Drop на новую позицию или в другой Спутник, Транспондер, провайдер или присвоены к список избранного. В любом случае каналы не исчезнут из поискового списка, но если на них кликнуть, то теперь новый Спутник, новый Транспондер, провайдер или новый список избранного будут помечены серым.

С помощью "функции поиска", Вы можете так же удалять каналы. Выберете удаляемый канал, кликните на Del на клавиатуре.

Например, Вы нашли ZDF. Существует несколько вариантов перенесение этого канала на желаемое место.



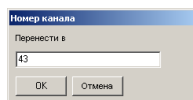
Вы можете использовать метод Drag&Drop: кликните левой кнопкой мышки на канал, который Вы хотите перенести, удерживайте кнопку нажатой, и тащите канал туда, куда Вы хотите его перенести, канал будет помещен всегда перед каналом, на который указывает мышка, если отпустить кнопку.

Чтобы перетащить канал на последнее место, необходимо перетащить 3А последний канал.

Вы можете так же перетаскивать каналы с помощью стрелок (курсора) на клавиатуре. Для этого выберете канал, который Вы хотите перетащить, нажмите кнопку Ctrl и удерживайте ее нажатой. Если Вы нажимаете курсор, то можно легко перетащить канал вверх, вниз, направо или налево. Нажмите, при удерживаемой кнопке Ctrl, на кнопку Pos1, при этом канал переместится на первую позицию, нажмите End и канал будет на последнем месте.

С помощью описанных выше методов, возможно так же перенесение одновременно нескольких каналов.

Другой вариант перенесения каналов, перемещения канала сразу же на определенное место (например, Кабель 1 на позицию 5). Для этого выделите необходимый канал и кликните правой кнопкой мышки в список каналов, в котором высветится меню каналов, там кликните на "Переместить в", при этом появиться следующее окно:



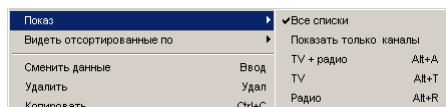
Там введите номер канала, под которым должен быть помещен новый канал (В примере, это номер 5).

Канал будет перемещен на желаемую позицию перед каналом, который ранее был под этим номером.

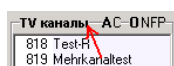
Если Кабель 1, например, имел номер позиции выше чем 5 (7, 100...), то при перемещении Кабель1 будет точно на позиции 5, но если Кабель 1 был под номером 3, то при перемещении он окажется перед каналом, который занимал позицию 5, однако позиция 3 окажется пустой и все каналы сместятся на один номер и таким образом Кабель1 окажется на позиции 4.

При использовании методов Drag&Drop, могут возникнуть проблемы, так как нельзя увидеть одновременно полный список каналов, необходимо листать. Например, Вы перетаскиваете канал с позиции 500 на позицию 10. Вам необходимо удерживать нажатой левую кнопку мыши и одновременно передвигать курсор в списке каналов, чтобы листать список каналов.

Существует несколько функций, которые могут упростить эту процедуру. Вы можете убрать один из двух списков (ТВ или Радио), чтобы увеличить количество места. Вы можете полностью убрать списки спутников, транспондеров, провайдеров, списки избранного и окно с файлами. Вызовите меню каналов и выберете "Показ", то что Вы хотите видеть (ТВ, Радио, ТВ + Радио, только каналы или все списки).



Если Вы дважды кликните на название одного из списков, то в любом случае другой список исчезнет.

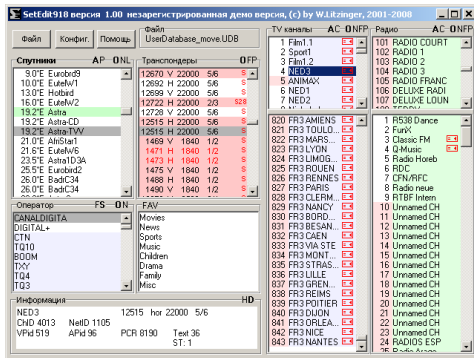


Если Вы еще раз дважды кликните на тоже название, то оба списка вновь появятся.

Если Вы кликните на С, над списком каналов, то списки спутников, транспондеров, провайдеров, списки Избранного и окно с файлами исчезнут, если вы кликните на А, то снова все появится.

Следующая функция, которая упрощает передвижение с помощью Drag&Drop, это функция "Разделить". Вызовите снова меню каналов, кликаяем правой кнопки в списке каналов, и

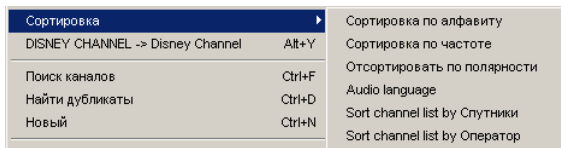
нажмите "Разделить".



Все списки каналов (в зависимости от того какие включены в данный момент) будут дважды показаны. Причем, это тот же самый список, т.е. возможно видеть один и тот же список в двух колонках. Изменения в одном списке, сразу же дублируются во втором. Вы можете перетаскивать каналы из нижнего списка в верхний, так как это один и тот же список, просто в двух разных окнах, то изменения будут произведены в обоих списках.

Если Вы несколько каналов перетаскиваете, необходимо в промежутке всегда сохраняться. Для этого кликните наверху слева кнопку "Файл". Высветится меню, в котором необходимо просто нажать "Сохранить". Если вы хотите ваши изменения дополнительно сохранить и оставить первоначальный вид всех установок, нажмите "Сохранить как", введите имя, под которым Вы хотите сохранить эти установки и нажмите затем "Сохранить".

С помощью функции "Сортировать" из меню каналов, есть возможность отсортировать каналы по разным критериям.



В противоположность функции "Видеть отсортированные по" каналы будут показаны не только в другом порядке, но и иметь другой номер канала. Вы можете, например, полностью список каналов отсортировать по провайдерам (см. Глава 3.с) или по спутникам. Это может быть рационально, если у Вас антенна, которая с помощью мотора направляется на разные спутники. Например, если каналы сгруппированы по определенным разделам, то при каждом переключении, антенна будет постоянно крутиться с одного положение на другое.

Чтобы отсортировать каналы по частоте или полярности, необходимо каналы, которые Вы хотите отсортировать, вначале выделить.

### 3.с Провайдер

В Главе 5.d есть еще одно короткое обобщение функций провайдеров.

Каждый канал имеет дополнительно к имени программы имя провайдера. Это имя провайдера можно произвольно выбрать для канала (см. Глава13.e).

В ресивере каналы могут быть отсортированы по этому имени провайдера. В SetEdit918 в списке провайдеров будут показаны все имена провайдеров.

Если Вы хотите создать новый провайдер, Вам необходимо только изменить название провайдера у одного канала, это название появится в любом случае в списке провайдеров.

Вы можете любой канал присвоить провайдеру, для этого необходимо выбрать и затем перетащить необходимый провайдер.

Если Вы выберете провайдера, то в списке каналов будут все каналы, которые имеют имя данного провайдера.

Вы можете с помощью провайдера канала соединить в группы, без использования списка Избранного.

Если Вы изменяете последовательность каналов внутри одного провайдера, то также изменяется последовательность каналов и в главном списке и каналам присваивается другой номер канала.

Часто не все провайдеры можно одновременно увидеть, в связи с этим, возможно придется листать список с помощью мышки .

Для упрощения задачи, если вы хотите несколько различных каналов присвоить одному и тому же провайдеру, то нажмите на букву "F" над списком провайдеров.



Теперь список провайдеров не перескакивает автоматически на провайдер вновь выбранного канала.

Если кликнуть на "S", то снова будет автоматически показан провайдер вновь выбранного канала.

Каждый канал может находиться только под одним провайдером. Иногда хочется поместить один и тот же канал в несколько Лейблов, в этом случае возможно создание дубликатов, которые будут под другом номером.

Чтобы создать дубликат кликните на канал, дубликат которого Вы хотите. Затем вызовите меню каналов и кликните на "Копировать". Теперь кликните на место в списке каналов, где должен будет находиться этот дубликат, вызовите меню каналов и кликните на "Вставить".

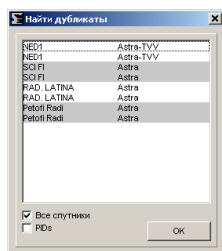
Первоначальный канал и дубликат будут помечены красным. Если нет желания постоянно вызывать меню каналов, то так же возможно эту операцию проделать с помощью комбинации клавиш "Ctrl" и "C" для копировать и "Ctrl" и "V" для вставить.

Существует два варианта найти дубликаты

Если Вы подведете курсор мышки на каналы помеченные красным, то будет показано, под каким номером находится дубликат этого канала.

Чтобы найти этот дубликат, кликните на список каналов и введите необходимый номер: 1 для канала 1, 1 и 4 для канала 14 и так далее. Так же как при поиске программ, здесь тоже через 3 секунды начнется новый поиск.

Так же Вы можете использовать функцию "Поиск дубликатов". Кликните правой кнопкой мышки в список каналов и выберите из меню каналов "Поиск дубликатов". Появится следующее меню:



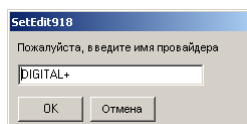
Показываются все дубликаты, различные группы дубликатов всегда выделены определенным цветом. Это функция позволяет делать различие не между различными типами каналов, однако может быть так, что вначале идет группа ТВ дубликатов, а затем появляется дубликаты радиоканалов. Для поиска важно данные транспондеров и ID каналов, а не имя. Если Вы активировали в поисковом списке функцию PID, то будут так же сравниваться Аудио, Видео и PCR PIDы.

В противном случае для дубликатных окон те же функции, что и для окна "Поиск каналов," это означает, что Вы можете из этого окна удалять каналы, перемещать и выбирать, хотите ли Вы производить поиск по всем спутникам или только в выбранных.

В списке провайдеров нет пустых провайдеров. Если Вы все каналы одного провайдера удаляете или в другой провайдер переносите, то этот провайдер будет удален.

Чтобы удалить выбранного провайдера со всеми каналами, кликните правой кнопкой мышки в список провайдеров и выберете "Удалить" из PopUp меню, которое затем высветится или нажмите на клавишу Del на Вашей клавиатуре.

Возможно изменение имени провайдера (это имя будет изменено так же для всех каналов этого провайдера). Для этого кликните снова правой кнопкой мыши в список провайдеров и выбрать «Изменить имя» (соответствующий провайдер должен быть выбран) или просто нажмите дважды на провайдер. Появится следующее меню:



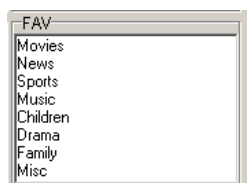
Здесь Вы можете ввести новое имя для провайдера.

Если провайдер содержит только ТВ каналы, то он будет в списке провайдеров на светло голубом фоне показан. Если только радиоканалы содержатся в провайдере, то такой провайдер будет на светло зеленом фоне, если оба типа каналов, то белый фон.

### 3.d Списки Избранного

Octagon 918 ресивер имеет восемь списков избранного, в которые Вы можете копировать любимые каналы. Преимущество нескольких списков избранного заключается в том, что канал может находиться в нескольких списках избранного, без изменения имени или создания дубликатов. Например, это удобно в случае семьи, где каждый член семьи может создать свой собственный список избранного.

Чтобы присвоить один или несколько каналов одному списку Избранного, просто перетащите с помощью Drag&Drop выбранные каналы в поле Избранное.



Чтобы удалить один (или несколько) каналов из одного списка избранного, выберете соответствующий список избранного, выделите каналы, которые Вы хотите удалить, и затем выберете "Удалить" из меню списка каналов или нажмите на клавиатуре "Del". Если Вы удаляете канал из одного списка Избранного, то он удаляется только из избранного, главный лист остается без изменений.

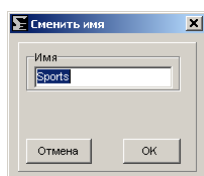
Вы можете так же функцию "Пометить как" использовать из Pop меню списка каналов, чтобы присвоить один или несколько каналов к списку избранного или наоборот удалить из всех списков избранного.

Каналы, которые находятся в одном списке избранного, находятся в списке каналов на темном фоне.

Цвета маркировки можно произвольно выставить в конфигурации, см. глава 5.b.

Последовательность каналов внутри списков избранного не может быть изменена независимо от последовательности в главном списке.

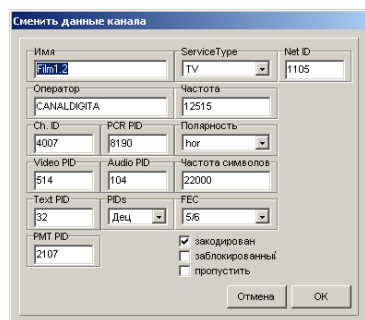
Чтобы изменить название списка избранного, кликните дважды на список избранного. Появится следующее окно:



Здесь Вы можете ввести любое название.

### 3.e Параметры каналов

Чтобы переименовать канал (например "Das Erste" в "ARD"), выберете канал, который Вы хотите переименовать и выберете из меню каналов функцию "Сменить данные", или просто дважды кликните на канал. Появится окно с данными канала:



В поле "Имя" Вы можете ввести любое название.

Вы можете канал в этом меню также другому провайдеру присвоить. Если провайдера нет в списке, то будет создан новый провайдер (см. Глава 3.с).

В следующих полях Вы можете изменить различные данные транспондеров (Частота, Полярность, скорость передачи, FEC и Net ID), PIDs и IDs каналов (см. Главу 3.h).

В поле PIDs Вы можете выбрать, в каких единицах будут вводиться PIDs, гексадецимал или десятицимал.

Так же в этом меню можно пометить каналы как "платные", "заблокированные" или "переходные" или убрать метки.

Если Вы блокируете один из каналов, это означает, что для просмотра этого канала должен быть введен PIN (защита от детей). Эти каналы в списке каналов будут помечены символом ключа. Канал помеченный, как переходный, в списке каналов имеет X и при нажатии на него будет просто перепрыгнут, этот канал можно выбрать напрямую или из списка каналов ресивера. Платные каналы будут помечены следующим символом:

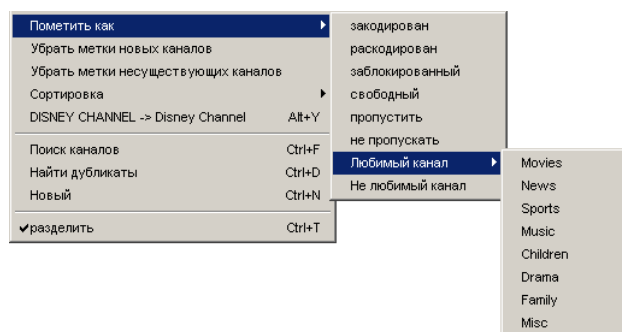


**Указание:** если удалить символ платного канала, это не означает, что канал стал бесплатным! Это просто удаление метки.

С помощью функции "Пометить как", Вы можете в меню списка каналов, одновременно для нескольких выбранных каналов, изменять следующие свойства. Вы можете:

Пометить каналы как (не)заблокированные, (не)переходные, или (не)защищенные.

-Присвоить каналы к списку избранного или удалить из всех списков избранного.



Многие названия каналов появляются только заглавными буквами. Чтобы это изменить, нет необходимости каждый канал в отдельности переименовывать, выберете просто все каналы, с которыми существует данная проблема, и кликните в меню каналов на "DISNEY CHANNEL ->

Disney Channel".

При этом в рамках слова первая буква всегда остается заглавной, если в слове заглавные и прописные буквы должны быть перемешены, то слово остается не тронутым (например, EinsMix). Слова, короче 4 букв в любом случае остаются не тронутыми, так как это обычно сокращения, как например CNN.

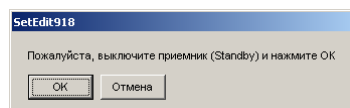
Существует список исключений, который может быть изменен в данных SetEdit . Существует 10 понятий, которые не конвертируются , не смотря на то, что они длиннее 3 букв (например, ESPN, CNBC ) и список из 10 слов, которые в любом случае конвертируются, не смотря на то , что меньше 4 букв (например, "CO" в названии "KRIMI&CO" в Krimi&Co).

Эти функции так же интересны и по другим причинам. Первое, то что прописные буквы легче читать, чем когда название состоит только из заглавных, второе, прописные буквы занимают меньше места, чем заглавные, т.е. название канала может лучше подходить в список каналов в ресивере. Колонки в списке каналов ресивера имеют строго определенную ширину и длинные названия каналов в конце обрезаются.

### 3.f Запись в ресивер

Если Вы хотите окончательно установить подготовленные установки, то необходимо записать их в ресивер, чтобы их можно было использовать. Кликните на кнопку "Файл" и в высветившемся меню нажмите "Записать в ресивер".

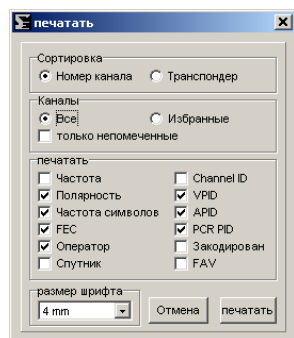
Вы получите следующее сообщение:



Следуйте указаниям. Файлы будут перенесены в ресивер.

### 3.g Распечатка установок и экспорт

Вы можете все Ваши установки распечатывать. Для этого кликните на "Файл" и в этом меню на "Печатать". Высветится следующее меню:



Для начала Вы можете выбрать, как сортировать каналы при распечатке, по номеру канала или по транспондерам.

Если Вы выберете сортировать ваш список каналов по номерам каналов, вы можете помимо этого выбрать все ли каналы печатать или только выбранные или только пропущенные.

Далее Вы можете выбрать различные параметры, которые Вы хотите распечатать, например, частота канала, в каком спутнике находится, какие у него PIDs, является ли этот канал закодированным или принадлежит ли к какому нибудь списку избранного и так далее.

В конце можно задать размер шрифта, с которым будет все распечатано, и после этого кликните печатать. Появится окно, внешний вид которого зависит от принтера, который у Вас установлен.

При экспорте Вы можете список каналов, как ASCII файл сохранить, чтобы его можно было открыть, например, в Word и затем распечатать. Каждый параметр будет здесь отделен от предыдущего табулированием (0x09).

В остальном "Экспорт" работает так же как "Печать". Вы выбираете в меню файла функцию "Экспорт", затем выбираете, как описано выше, параметры, которые Вы хотите экспортировать и кликаете "Экспорт".

После этого высвечивается окно, в котором надо ввести имя экспортируемого файла и указать место, куда этот файл должен быть сохранен.



### 3.h Функции транспондера и ввод новых каналов вручную

В главе 5.f Вы найдете краткое обобщенное описание функций транспондеров.

Возможно, Вас удивило, что при считывании из ресивера, некоторые каналы с редкими названиями высвечиваются, в то время как определенные Premiere каналы, такие как Premiere-Direkt и Футбол или Формула 1.

Передатчик, который разветвляется на два канала, как например, в случае немецкого передатчика Kinderkanal и Arte, в процессе поиска может найден, только в том случае, если вы напрямую посылаете запрос. Каналы Premiere-Direkt, футбол и формула1 иногда бывают находятся автоматически, но с неверными названиями.

Далее будет объяснено, как Вы можете вносить изменения в параметры транспондеров или вводить новые транспондеры (или каналы).

В интернете есть сайты, например [www.lyngsat.com](http://www.lyngsat.com), на которых можно узнать подробности установок всех каналов. Далее будет объяснено, как можно каналы или транспондеры, которые были найдены, ввести вручную.

Например, Вы точно знаете, прочитав это, например на сайте [www.lyngsat.com](http://www.lyngsat.com), что у спутника X активирован новый транспондер, который, однако, ресивер не может в данный момент найти, потому что, например, в данный момент он не посылает сигнала или антенна настроена не напрямую на этот спутник.

12656 H	ANEM TV	Anem	A	MPEG-2	2963 - 314 1 - 4194	0-176 4195 Se	Europe	W Zaremba 020221
Ⓢ B2-92			A	F	1	4195 Se		
Ⓢ B2-92			A	F	1	4197 Se		

Здесь Вы видите, что включен новый горизонтальный транспондер 12656, содержащий платный ТВ канал (Anem, оранжевый фон означает, что канал платный) и два аудиоканала (B2-92 с двумя различными Аудио PIDs, бесплатные).

Необходимо, всегда вначале установить новый транспондер и только потом переместить в этот транспондер новые каналы. Или можно напрямую в спутник положить новый канал с соответствующим транспондером. Оба варианта, в зависимости от конкретной ситуации, имеют плюсы, поэтому здесь и приведены оба варианта.

Чтобы завести новый транспондер, необходимо выбрать спутник, в котором должен располагаться будущий транспондер. Затем кликните правой кнопкой мыши в список транспондеров и выберете в появившемся меню, функцию Новый -> Транспондер. Появится следующее меню:

Сменить данные транспондера

Частота: 12656 Net ID: 0

Полярность: H

Частота символов: 0

FEC: auto

Type: DVB-S

Отмена ОК

Для выше приведенного примера введите только частоту 12656 и полярность HOR, для горизонтальных. Скорость передачи в примере 2963. Поправка на ошибку в данном случае s.

Зеленые цифры в Lyngsat Charts задают NETWORK ID и TS ID. ( В приведенном примере: Net ID = 0 и TS ID = 176).

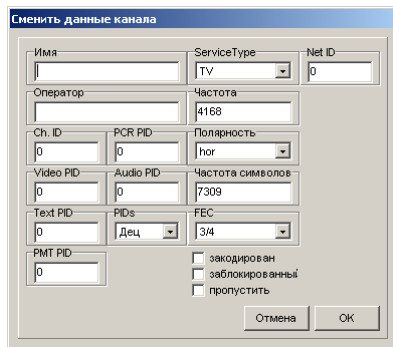
Эти оба ID обычно обозначают транспондер. Network ID указывает провайдера, TS ID может устанавливаться провайдером. Если провайдер несколько транспондеров на спутнике имеет, то

Net ID остается постоянным, TS ID для каждого транспондера отличное.

Если вы подтвердили с помощью ОК, то новый транспондер появится в конце списка транспондеров.

Теперь Вы можете новый ТВ канал и оба аудиоканала поместить в новый транспондер.

Для этого кликните на новый транспондер и затем кликните правой кнопкой мышки в еще пустой список ТВ каналов. Выберете только функцию Новый, появиться следующее меню:



Вы можете также правой кнопкой мышки кликнуть в список транспондеров (транспондер, к которому Вы хотите добавить канал, должен быть также здесь помечен) и выбрать в подменю "Новый" функцию "ТВ каналы в данный транспондер" или "радиоканалы в данный транспондер".

Появиться тоже самое окно.

Новый транспондер (со всеми необходимыми параметрами) вступил в силу.

Если вы хотите ввести канал напрямую, то необходимо выбрать спутник, в которой должен быть помещен новый канал, для этого кликните правой кнопкой мышки в списке каналов и выберете функцию "Новый".

Появиться опять же тоже самое окно, только необходимо еще ввести правильные данные транспондера в поле "Частота", "Полярность", "FEC" и "Net ID".

Введите только имя канала (в примере Anet).

Затем в нижестоящих полях необходимо ввести подходящие PIDs и Channel ID.

В поле "**Провайдер**", можно ввести провайдер канала. Если такого провайдера нет в списке, то будет создан новый провайдер (см. Глава 3.с).

ТВ канал "Anet" имеет, например, (см. выше) Видео PID 4194 и Аудио PID 4195, Channel ID равно 1. PCR PID, как правило, идентично с Видео PID и должно быть соответственно этому введено.

Для Аудиоканалов, конечно, Видео PID не задается. В основном, в этих случаях вводят для радиоканалов VPID 1FFF (гексадецимал) или 8191 (децимал), что означает "не используется".

-Через PID Текст передается информация для видеотекста.

PMT PID содержит секцию для каждого канала, в котором жестко закреплено, какой PID какому каналу, принадлежит.

Если Вы не нашли эти PIDs, Вы можете ввести для этого значения 1FFF (гексадецимал) или 8191 (децимал), что означает "Не используется". В случае обычных каналов, эти PIDs не нужны.

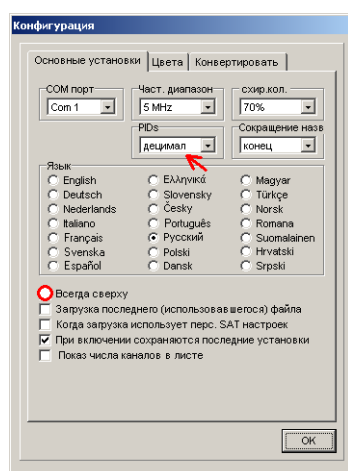
Если Вы все ввели, кликните на ОК и новый канал появится в конце списка каналов.

*Указание: только если спутник активирован, возможен просмотр этих каналов на Вашем*

ресивере. (см. Глава 5.е).

Иногда, если Вы хотите ввести новый канал, который по параметрам незначительно отличается от уже используемого, имеет смысл, создать дубликат (с помощью функции "Копировать" и "Вставить" из меню каналов), и теперь можно поменять только несколько параметров у дубликата, которые отличаются от параметров дубликата.

Внимание: в некоторых списках PIDs в десятичных показываются, а в других в гексадецималах (см. глава 8). Это необходимо учесть при вводе данных. В конфигурации, Вы можете установить, в каких единицах показывать PIDs, в десятичных или гексадецималах.



Если, Вы, в конфигурации выбираете "Всегда сверху", то SetEdit918 всегда будет располагаться поверх остальных окон. Это может упростить задачу при работе с подобными интернет-листами.

Вы можете так же переставить форму показа PIDs, тем что, кликнуть на букву "H" для гексадецимал или на "D" для десятич., которые расположены на рамке окна "Информация" (внизу, справа).

Чтобы можно было лучше сравнить свой собственный список со списком из Интернета, как правило сортируют по частоте, существует возможность, транспонеры из собственного списка так же отсортировать по частоте, с помощью правой кнопки мышки кликните в список транспонеров и выберете "Видеть отсортированные по", -> "Частоте"  
В качестве альтернативы можно сортировать транспонеры так же по полярности.  
Так же можно переключать данные функции, используя заглавные буквы "O" (исходный порядок) "F" (сортировка по частоте) или "P" (сортировка по полярности.)

### 3.i Импорт из каналов

Существует возможность загрузить уже готовые установки из интернета, и их частично или полностью переписать на ресивер. Вы найдете такого рода установки, например, на следующих сайтах:

Наиболее содержательные установки для DVB2000 (Nokia 9500/960x) на странице: [www.dxandy.de](http://www.dxandy.de), из этих установок Вы можете так же каналы импортировать (специальные Экзоты здесь всегда хорошо актуализируются).

На [www.lyngsat.com/nokia/index.shtml](http://www.lyngsat.com/nokia/index.shtml) или SatcoDX (соответствующий линк находится на моей Homepage) Вы найдете так же готовые списки каналов.

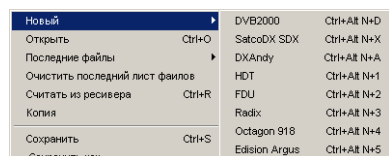
Если Вы хотите воспользоваться установками подобного вида, для этого существуют различные возможности. В этой главе будет описано, как отдельный канал из других установочных файлов вставить в Ваши установочные файлы.

#### Функция Импорта

Вы можете импортировать каналы из всех поддерживаемых в SetEdit форматах в Ваш SetEdit918. В стандартной версии наряду с SetEdit918 настройками поддерживаются DVB2000 настройки, Lyngsat DAT Charts и SatcoDX SDX.

Вы можете, однако, SetEdit распространить на другие форматы, тем что скопируете соответствующие Модули (SetEditXXX.dll) в список SetEdit (см. Глава 2.)

Кликните на Файл, в "Новый" выберете из списка формат, который Вы хотите импортировать.



При этом откроется только половина окна редактирования с соответствующим списком каналов. Таким же образом можно открыть три и более редакторских окон. Каждый список, будет рассматривается как равноценный. Каждый формат (Octagon 918, SatcoDX, Lyngsat или возможно уже добавленные другие форматы) имеет свой собственный символ. В SatcoDX и Lyngsat файлах идет речь только об интернет списке, в этом списке, конечно, нет функции "Считать из ресивера" и "Записать в ресивер".

Вы можете просто перетаскивать каналы из одного окна в другое или с помощью "Копировать" и "Вставить" перебрасывать каналы из одного списка в другой.

*Указание: В связи с тем, что Octagon 918 ресивер не распознает аналоговые каналы, Вы не можете импортировать аналоговые каналы. Однако они могут встретиться, например, в SatcoDX есть список аналоговых каналов.*

*В конфигурации SatcoDX Вы можете выбрать, показывать ли только цифровые, или только аналоговые или оба вида каналов.*

Различные форматы имеют различные параметры каналов. Если одного из параметров нет в наличии в исходном списке (например, SatcoDX не распознает текст PIDs), то такой параметр будет автоматически занят стандартным значением.

Вы можете не только перетаскивать каналы из одного окна в другое, но так же и перегруппировывать. (Например, весь транспондер с принадлежащими ему каналами).

#### Источники:

Список каналов: выбранные каналы будут перенесены.

Все другие списки (спутники, провайдеры, Лейблы, транспондеры, Избранное и так далее): все каналы соответствующего списка будет перенесены.

Окно поиска (например, поиск канала, поиск дубликата): выбранный канал будет перенесен.

### Цель:

Список каналов: Каналы, выбранные в другом списке, будут вставлены на место, где находится курсор, если Вы вставляете каналы. По обстоятельству, вставление каналов, возможно прежде всего, если список четко упорядочен (например, по спутникам). Если Вы добавляете SetEdit918 каналы и при этом выбран (помечен) определенный спутник, то вновь добавляемые каналы будут автоматически добавлены к этому спутнику. Если ни одного спутника предварительно не выбрано, то каналы будут добавлены к тому спутнику, на который указывает курсор в данный момент.

Транспондеры: транспондер всегда присвоен определенному спутнику. Таким образом, если каналы из другого списка присвоить транспондеру, то эти каналы автоматически будут присвоены спутнику этого транспондера, и содержать соответствующие данные транспондера. Если перенести транспондер из одного окна в список транспондеров другого окна, то на его месте появится новый транспондер, со всеми каналами, которые содержал перенесенный транспондер.

*Указание: Если Вы импортируете транспондер из другого окна, то он будет присвоен спутнику, который только что был выбран. Если в списке спутников помечены "Все", то транспондер будет присвоен тому спутнику, на который указывает курсор в данный момент.*

Если Вы перетаскиваете спутник, со всеми принадлежащими ему каналами, в список транспондеров в другом окне, то все каналы содержащиеся в этом спутнике будут присвоены транспондеру, из которого был перенесен этот спутник. Тоже самое, происходит, если переносить весь список избранного, Лейблов, провайдеров и т.д. в список транспондеров другого окна.

*Внимание: может, конечно, так произойти, что канал с данными другого транспондера не будет работать.*

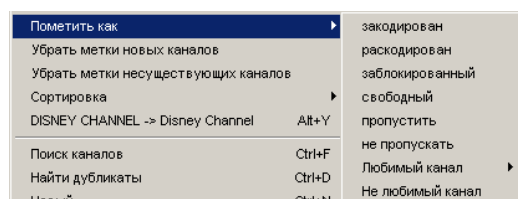
Спутники: Каналы, выбранные в другом списке, будут присвоены этому спутнику, в противном случае, по необходимости, будет создан транспондер.

Список избранного: Прямой импорт в списки избранного не возможен.

В общем случае: если есть возможность упорядочить, то фактически можно копировать каналы из любого списка одного окна в список другого окна. Вы можете, например, с помощью функции "Поиск каналов", данные канала SatcoDX перенести в спутник Octagon 918.

В меню списка каналов есть две функции, которые могут помочь при сравнении двух различных список каналов. Эта функция будет активизирована в меню списка каналов, только если открыто как минимум два окна.

С помощью функции "Пометить новые каналы", Вы можете в другом списке каналов пометить каналы, которых нет в списке, в котором Вы в данный момент находитесь (номера каналов загорятся зеленым цветом).



Если открыто несколько каналов, Вам необходимо выбрать, в каком окне должны быть помечены новые каналы. Если открыто только одно окно, с которым Вы хотите сравнить список каналов, то есть только один вариант сравнений.

С помощью функции "Пометить не существующие каналы", в списке, в котором Вы в данный момент находитесь, будут помечены каналы, (номера каналов загорятся красным цветом), которых нет в другом списке.

Здесь тоже необходимо в случае, если открыто одновременно несколько списков каналов, выбрать тот список, в котором должны быть помечены каналы. Если открыт только один список для сравнения, то вариантов для выбора нет.

С помощью функции "Удалить метку для новых каналов" или "Удалить метку для несуществующих каналов", можно убрать соответствующие метки. Эти функции активируются в списке меню каналов, так же только в случае, если в этом списке каналов были сделаны соответствующие пометки.

Если Вы в списке каналов пометите "Новые каналы" или "Несуществующие каналы", Вы можете все эти каналы выбрать.

Кликните в меню списка каналов на "Выбрать" и выберете затем соответствующий вариант ("все новые" или "все несуществующие"). Любой из вариантов появляется в меню только, если есть в списке каналов соответствующие пометки.

*Указание: В случае импорта каналов, имеет смысл в конфигурации "частотный диапазон" выставить на 5 или 10 МГц, в связи с тем, что частоты для одного и того же канала в различных списках могут на несколько МГц различаться. Т.е. может произойти так, что каналы, маркированные как "Новые", уже есть в другом списке, но с незначительно отличающейся частотой (отличие в частоте в несколько МГц не играет никакой роли).*

### 3.j Неродные установки и конвертирование установок

Ниже будет описано, как можно целиком перенести неродные установки и переконвертировать в Вам необходимый формат.

#### Неродные SetEdit918 установки.

Установки SetEdit918 Вы можете напрямую загрузить: "Файл" -> "Открыть" и затем записать их в Ваш ресивер.

При этом могут возникнуть проблемы, так как тут же находятся настройки спутников и LNB настройки. Однако эти настройки могут не обязательно полностью соответствовать Вашим желаниям или даже абсолютно не подходить Вам, для этого есть возможность сохранить отдельно Ваши собственные настройки и после открытия нового списка снова их загрузить. Для этого необходимо один раз считать Ваш ресивер и затем сохранить Ваши собственные настройки.

Кликните правой кнопкой мышки на список спутников и выберете затем функцию "сохранить конфигурацию спутника". После этого все данные спутников и LNB будут сохранены на Вашем жестком диске.

Теперь, если Вы загружаете какие-нибудь неродные установки, Вы можете все эти значения переписать с Ваших значений, ранее сохраненных; для этого необходимо в меню спутников нажать "Загрузить конфигурацию спутника".

Настройки спутников новых установок, Вы найдете в каждом спутнике в отдельности, для этого в меню спутников кликните на "Изменить данные" или на выбранный спутник кликните дважды. Подробнее это меню описано в Главе 5.е.

Если Вы достаточно часто загружаете установки, но при этом Вы хотите Вашу конфигурацию спутника оставить без изменений, Вы можете это закрепить, для этого в конфигурации необходимо активировать функцию "Загрузка: применить сохраненные установки спутника".

#### Конвертирование установок

Вы можете так же все поддерживаемые форматы в SetEdit переконвертировать в формат SetEdit918, поскольку у вас есть необходимый для этого Модуль.

Как Вы можете добавить другие SetEdit модуле, Вы найдете в Главе 2 .

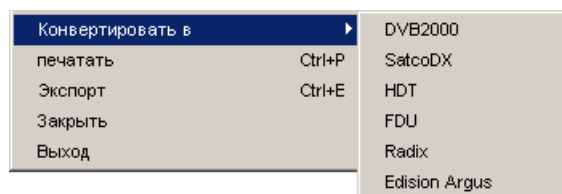
Теперь просто откройте редакторское окно, "Файл" -> "Новый" , с форматом файла, который Вы хотите конвертировать.

Затем загрузите файлы установок, Файл -> Открыть, которые Вы хотите переконвертировать в другой формат.

*Указание: Вы можете файл установок переконвертировать только в формат SetEdit918, если Вы до этого один раз сохранили конфигурацию спутника из меню спутников с помощью функции "Сохранить конфигурацию спутника" (смотри выше). Если Вы хотите Ваши SetEdit918 установки в другой формат переконвертировать, то необходимость сохранять или не сохранять конфигурацию спутника для этого формата зависит от других форматов (например, DVB2000 SatcoDX или Lyngsat).*

**Важно:** Для конвертирования будут использованы первоначальные установки каналов и файлов транспондеров. Настройки спутников и LNB настройки будут взяты из ранее сохраненной конфигурации спутника(смотри выше). Если в изначальном списке для определенных параметров канала нет значений, то для этих параметров будут взяты стандартные значения.

Вы можете конвертировать только загруженные файлы установок. Для этого кликните на "Файл" и выберете затем в пункте меню "Конвертировать в" желаемый формат



Вы видите теперь на мониторе ранее загруженные файлы установок в новом формате и подходящую к ним версию SetEdit.

Указание: Так как различные форматы установок зачастую содержат различную информацию, то при конвертировании эта информация будет в любом случае утеряна. Если Вы, например, конвертируете файл SetEdit918 в формат SatcoDX и затем эти файлы снова конвертируете назад в SetEdit918, то Вы констатируете факт, что собранные каналы избранного исчезли, так как установки SatcoDX не имеют списков избранного. И наоборот, если Вы конвертируете файл SatcoDX в формат SetEdit918 и обратно, то все аналоговые каналы исчезнут, так как ресивер *Octagon 918* это чисто цифровой ресивер. Таким же способом могут быть утеряны некоторые PIDs (например, PID текст), информация о громкости или метки для заблокированных или платных каналов

В конфигурации в подменю "Конвертировать" Вы можете выставить какие опции для конвертирования в данный формат необходимы. (см. Глава 5.b.)

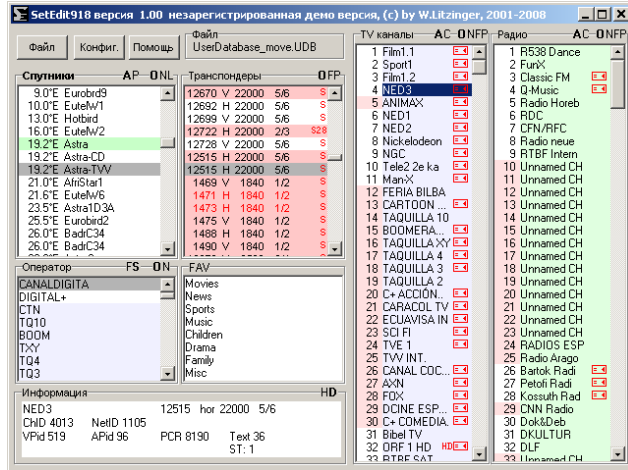
Если Вы хотите другие установки в формат SetEdit918 конвертировать, Вы можете, например, установить, чтобы список каналов при конвертировании был отсортирован по спутникам, или список (списки) избранного перенесен из изначальных данных. Так как в *Octagon 918*, ресивер имеет только восемь списков избранного, то все каналы, которые изначально были в различных списках избранного, будут перенесены в восемь списков избранного.

Если Вы хотите переконвертировать установки SetEdit918 в другой формат, в этом случае Вам необходимо, конечно, в конфигурации этого другого формата выбрать соответствующие опции.



## 4 Управление и персональные установки




Управление в SetEdit918 главным образом происходит с помощью мышки. Для некоторых функций так же можно использовать клавиатуру.



В главном окне Вы найдете несколько кнопок (Файл, Конфиг. и Помощь) и список с со спутниками, провайдерами, Транспондерами, списками Избранного (FAV) и список каналов. Если Вы кликните правой кнопкой мышки на списки спутников, провайдеров, транспондеров или каналов, то выскочит меню Popup, с помощью которого вы можете обрабатывать эти списки. С помощью "Помощь", можно посмотреть файлы помощи или найти Update для SetEdit. На некоторых рамках Вы найдете заглавные буквы, с помощью которых, можно быстро перейти к выполнению некоторых функции.

Каждое окно в SetEdit918 (кроме главного окна) можно закрыть с помощью кнопки Esc на клавиатуре.

В списках могут высвечиваться следующие символы:

-  платный канал
-  заблокированный канал
-  пропущенный канал

Каналы, с красным шрифтом, это дубликаты, т.е. как минимум дважды встречаются.

Подчеркнутые красным транспондеры, пустые, что означает, в них нет ни одного канала.

ТВ каналы на светло голубом фоне, Радиоканалы на светло зеленом.

Каналы, которые находятся в одном списке избранного, находиться в списке каналов на темном фоне.

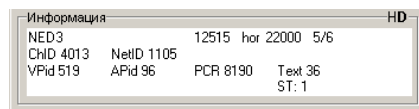
Если номер канала помечен красным цветом, то этот канал находиться в вертикальной полярности транспондера. Если номер канала помечен белым цветом, то это означает, что канал находиться в горизонтальной полярности транспондера.

Спутники на зеленом фоне активаны (запрограммированы). Вы можете на вашем ресивере смотреть только каналы, которые в активных спутниках находятся

Если Вы кликните на канал, то транспондер, Спутник, Провайдер и списки избранного. FAV (в случае, если канал находится одним из списков избранного) этого канала будут помечены серым цветом.

Вы можете в конфигурации все цвета изменить.

В левом нижнем углу находится поле "Информация", в этом поле показываются все данные для выбранного Транспондера, канала.

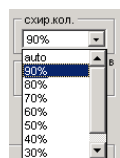


Если Вы кликните в списке спутников на спутник, то будут показаны только транспондеры и каналы, которые принадлежат этому спутнику. Кликните на любой транспондер, провайдер или список избранного, при этом будут показаны все каналы, которые находятся в этом списке.

Возможно изменение всех установок (цвета, внешнего вида и т.д.) по желанию пользователя.

Чтобы изменить размер главного окна, Вы можете либо нажать на квадратик в правом верхнем углу, максимальный экран, либо переключиться на полноэкранный режим, либо произвольно изменить размеры главного окна.

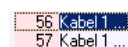
Если размер главного окна Вас устраивает, Вы можете разбить список каналов на несколько колонок, что позволит видеть больше каналов одновременно. В конфигурации, в основных установках, Вы можете с помощью функции "Ширина колонки" выбрать сколько процентов от названия канала (100% (авто) или 90-30%) должно быть показано, до образования новой колонки. Если выбрано меньше 100%, то названия длинных каналов будут обрезаны



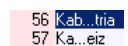
С помощью "manual" Вы можете выбрать ширину колонки вручную. Для этого выберете функцию "Установка ширины колонки" в меню списка каналов и кликните в конце на место в списке каналов, где должна находиться правая граница колонки.

*Указание: Существует определенный минимум ширины колонки, который не может быть изменен. Если окно слишком узкое для нескольких колонок и только одна колонка помещается, Вы не можете изменить ширину колонки.*

В поле Сокращение названий, Вы можете выбрать, будут ли названия каналов, которые должны быть сокращены, обрезаны в конце,



или часть названий будет вырезана из середины



В в подменю конфигурации "Основные установки", Вы можете выбрать, на каком языке будет показываться меню SetEdit (эти же настройки применимы ко всем далее открываемым окнам) и выбрать в каких единицах будут исчисляться PIDs, в децималах или гексадецималах (см. Глава 8)

Если Вы в том же меню, в самом низу, активируете функцию Показать число каналов в списке, то за каждым спутником, транспондером, провайдером или каждым списком избранного высветится число каналов, которое там находится.

Прежде всего при перемещение каналов может быть полезна использование функции "Split" - разделение. При этом списки каналов будут показаны дважды, друг над другом (см. Глава 3.b).

Если Вы дважды щелкните на ТВ каналы или радиоканалы, то соответствующий список каналов будет показан. Если еще раз кликнуть на список названий, то будут снова показаны два списка

каналов. Так же можно выбрать в меню списка каналов, в пункте "Показ", какие списки каналов должны быть показаны, только ТВ каналы, только радио или и то и другое.

Единицы исчисления PIDs так же можно изменить в окне информация, кликая на буквы "H" - гексадецималы или "D"-децималы.

Так же могут быть применимы следующие комбинации кнопок на клавиатуре:

Ctrl - O: открыть файл

Ctrl - S: сохранить файл

Ctrl - R: считать данные из ресивера

Ctrl - W: записать данные в ресивер

Ctrl - P: распечатать установки

Ctrl - E: экспортировать установки

Alt -R: переключиться в режим радио ТВ

Alt - T: переключиться в режим ТВ

Alt - A: переключение в ТВ/Радио режим

Ctrl - 0 (ноль): открытие последнего файла

F1: помощь

F2: список спутников

F3: список Лейблов

F4: список транспондеров

F5: список провайдеров

F6: список избранного (FAV)

F7: список ТВ каналов

F8: список радиоканалов

F10: конфигурация

F11: переключение между "Показ только каналов" и "Показ всей информации".

В зависимости от того, какой редактор Вы в данный момент используете, некоторые списки могут быть не доступны, например в DVB2000 нету списка спутников.

Чтобы закрыть одно из окон SetEdit, кликните на крестик в правом верхнем углу



или выберете в меню файла "Закреть". Если в данный момент только одно окно редактора открыто, то эта программа будет закончена.

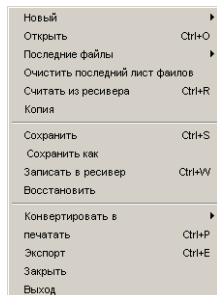
Чтобы полностью закончить SetEdit и все открытые окна одновременно закрыть, выберете из меню файла "Выход". В конфигурации вы можете активировать функцию "При включении сохраняются последние установки", что означает, что при следующем запуске программы, все окна, которые были открыты перед закрытием программы, будут в том же виде открыты. Если Вы хотите, чтобы при следующем открытии программы все было в том же виде, то не следует закрывать все окна по отдельности, необходимо воспользоваться выходом из программы Файл-> Выход, в противном случае, только последнее закрытое окно будет восстановлено.

*Указание: если Вы сделали какие-нибудь изменения в ваших установках и не сохранили их, то программа спросит, действительно ли Вы хотите закончить.*

## 5 Функции

### 5.а Функции файлов

Чтобы увидеть функции файлов, необходимо нажать на кнопку "Файл", перед Вами появится следующее PopUp меню:



С помощью **Новый**, Вы можете открыть еще одно окно редактора с таким же или другим форматом, чтобы, например, импортировать каналы или различные списки сравнить. (см. Глава 3.і)

С помощью **Открыть** можно загрузить установки с жесткого диска.

С помощью **последний файл**, Вам будет предложено для загрузки 10 последних открываемых файлов.

С помощью **Пренебречь последними файлами**, можно удалить список файлов, используемых последними.

С помощью "Считать из ресивера" Вы можете перенести настройки из ресивера в SetEdit918. Вы получите сообщение на мониторе. Если Вы последуете дальнейшим указаниям, то информация из ресивера будет считана.

С помощью **Копия**, Вы можете перенести все данные из ресивера, один в один, на жесткий диск. Для этого необходимо в окне, которое высветиться, задать, где должна быть сохранена информация. Во всем остальном тоже самое, как в случае "Считать из ресивера". Файлы в любом случае теперь не будут показаны в SetEdit, а сохранены в заранее указанном месте на жестком диске.

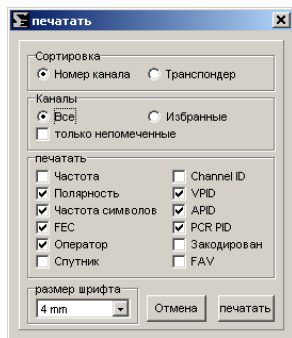
С помощью **Сохранить** или **Сохранить как**, можно сохранить текущие установки на жестком диске.

С помощью **Записать в ресивер**, можно перенести текущие установки из SetEdit918 в ресивер. Также здесь появиться сообщение. Если Вы будете выполнять указания, то файлы будут перенесены из ресивера.

С помощью **Записать в ресивер**, Вы можете перенести установки с жесткого диска в Ваш ресивер. Сначала появится окно, в котором необходимо выбрать файл, который Вы хотите записать в ресивер. Последующие указания такие же, как при записи в ресивер.

С помощью **конвертировать в**, Вы можете текущие настройки в SetEdit918 перекодировать в другой формат (например, SatcoDX). Если Вы хотите перекодировать другой формат (например, SatcoDX) в формат SetEdit918, Вам необходимо сначала открыть редакторское окно, спомощью Файл -> Новый, с соответствующим форматом (например, SatcoDX) и соответствующий файл настройки загрузить. Это возможно только в том случае, если Вы хотя бы один раз сохранили конфигурацию спутника. (см. Глава 3.j).

С помощью **Печать**, вы можете распечатывать список каналов.



Есть два способа распечатки списка каналов. Первый, вы можете распечатать список в последовательности каналов (чтобы, например, использовать как справочник, какая программа к какому каналу относится), второй вариант, Вы можете распечатать список каналов, отсортированный по транспондерам, тогда Вы сможете сверять ваш список каналов с частотами в программке.

Если Вы выберете сортировать ваш список каналов по номерам каналов, вы можете помимо этого выбрать все ли каналы печатать или только выбранные или только пропущенные.

Так же Вы можете для распечатывания дополнительно выбрать помимо номера канала и названия канала, еще данные транспондера (частота, скорость передачи, FEC и полярность), спутник, провайдер, PIDs, Ids канала и метки заблокированных и платных каналов.

В поле Размер шрифта, Вы можете задать размер шрифта, с которым будет производиться печать. Если на лист помещается больше, чем одна колонка, то автоматически будет напечатано больше.

С помощью **экспорт** Вы можете ваши установки как ASCII файл экспортировать (чтобы, например, их можно было дальше в Word обработать и затем распечатать), здесь функционируют те же опции, что и при печати.

С помощью **закорить**, Вы можете закрыть текущее окно, если только одно окно открыто, то программа будет закончена.

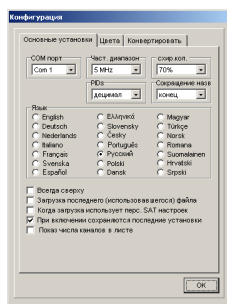
Чтобы полностью закончить SetEdit и все открытые окна одновременно закрыть, выберете из меню файла **"Выход"**. В конфигурации вы можете активировать функцию **"При включении сохраняются последние установки"**, что означает, что при следующем запуске программы, все окна, которые были открыты перед закрытием программы, будут в том же виде открыты. Если Вы хотите, чтобы при следующем открытии программы все было в том же виде, то не следует закрывать все окна по отдельности, необходимо воспользоваться выходом из программы Файл-> Выход, в противном случае, только последнее закрытое окно будет восстановлено.

## 5.b Конфигурация

Кликните на кнопку Конфиг. (конфигурация), чтобы произвести основные настройки программы. Существует три подменю

### Основные установки:

Если Вы кликните на Основные установки, то появится следующее меню:



В поле **COM порт** необходимо ввести порт, через который подключен ваш ресивер (COM порт).

С помощью параметра **частотный диап.** Вы можете задать диапазон, который при импорте из других источников будет отнесен к одному транспондеру. Если у вас есть, например, транспондер 11721 МГц и Вы импортируете канал с частотой 11720 и при этом частотный диапазон выставлен 5 МГц, то новый транспондер не будет образован.

С помощью функции **"Ширина колонки"** можно выбрать, сколько процентов от названия канала (100% (авто) или 90-30%) должно быть показано, до образования новой колонки. Если выбрано меньше 100%, то названия длинных каналов будут обрезаны. С помощью "manual" Вы можете выбрать ширину колонки вручную. Для этого выберете функцию "Установка ширины колонки" в меню списка каналов и кликните в конце на место в списке каналов, где должна находиться правая граница колонки.

*Указание: Существует определенный минимум ширины колонки, который не может быть изменен. Если окно слишком узкое для нескольких колонок и только одна колонка помещается, Вы не можете изменить ширину колонки.*

В поле **Сокращение названий**, Вы можете выбрать, будут ли названия каналов, которые должны быть сокращены, обрезаны в конце или часть названий будет вырезана из середины (см. ширина колонки).

В поле, выбрать в каких единицах будут исчисляться **PIDs**, в децималах или гексадецималах. Единицы исчисления PIDs так же можно изменить в окне информация, кликая на буквы "H" - гексадецималы или "D"-децималы.

В пункте **Язык**, можно выбрать на каком языке будет меню. На этом же языке будут все окна открытые в этой программе.

Если, Вы, в конфигурации выбираете **"Всегда сверху"**, то программ всегда будет располагаться поверх остальных окон.

При активации функции **Загрузка последнего (использовавшегося) файла**, при каждом новом запуске программы SetEdit918 будет автоматически загружаться последний файл, который Вы использовали.

С помощью функции **Загрузка: применить сохраненные установки спутника** Вы можете после того как конфигурация спутника была уже один раз сохранена (см. Глава3.j), эту конфигурацию автоматически применить при загрузке. Например, для того чтобы, неродные

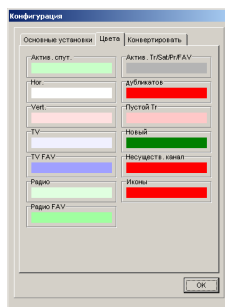
установки всегда загружались с вашей конфигурацией спутника.

Если активирована функция **При включении сохраняются последние установки**, то при следующем запуске программы, все окна, которые были открыты перед выходом из программы, будут снова открыты. (см. Глава 5.а )

Если Вы активируете функцию **Показать число каналов в списке**, то за каждым спутником, провайдером, транспондером или за каждым списком избранного высветится число каналов, которое там находится.

### Цвета:

Если Вы кликните на подменю Цвета, то появится следующее окно:



Здесь Вы можете устанавливать цвета, которые используются для отображения следующих свойств:

#### **Активные (запрограммированные ) спутники.**

7.0°W Nilesat  
19.2°E Astra  
28.2°E Astra2

#### **Горизонтально** поляризованный транспондер или **вертикально** поляризованный транспондер

118 SPORTMANÍA  
119 DP. TRIUNFO  
120 Eurosport  
121 Formula 1

#### **ТВ каналы и радиоканалы**

200 Canal Cocina  
201 CCValenciana  
202 Cadena Dial  
203 M-80 Radio

#### **ТВ или радио каналов**, которые находятся в списке избранного.

582 GOURMET TV  
583 AJARA TV  
584 TAMIL Radio  
585 R.Rinascente

Транспондеров, спутников, провайдеров и списков избранного, только что выбранных каналов (**Active Sat/Pr/FAV**).

12538 H 27500 3/4  
12558 V 27500 3/4  
12595 V 27500 3/4

#### **Дубликаты каналов**

574 ARIRANG TV  
575 Ch-3 Arabic IBA TV  
576 R.R FEED  
577 BK TV


### Пустой Транспондер

12303 V 27500  
11387 H 27500  
11747 H 27500

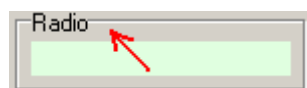
**Новых или несуществующих каналов** (при Импорте, см. Глава 3. i).

317 MTA INTL  
**318** VOX CH  
**319** RTL2 AUSTRIA  
320 ZDF

Символы для обозначения "закодированных", "переходных" или "платных" каналов.

114 JUNIOR  
115 K-TOON   
116 PREMI...Austria

Кликнув дважды на рамку поля с любым цветом, автоматически будет восстановлен первоначальный цвет (стандарт).



### Конвертировать:

В подменю "Конвертировать" Вы можете выставить, какие опции должны быть активированы при конвертировании в Octagon 918 формат.

**Список каналов сортировать по спутникам:** Каналы изначальных данных при конвертировании в формат Octagon 918 будут отсортированы по спутникам.

**Конвертировать Лейблы в провайдеры:** Все Лейблы из изначального списка будут перенесены в провайдеры.

**FAV список конвертировать в Лейблы:** Первые восемь Лейблов (Octagon 918 ресивер имеет только восемь списков избранного) из изначального списка будут преобразованы в списки избранного.

**Конвертировать провайдеры в списки избранного:** первые восемь провайдеров из изначального списка будут преобразованы в списки избранного.

**FAV список конвертировать в спутники:** все FAV каналы из изначального списка будут перенесены в новый спутник.

Указание: Для этой функции необходимо, чтобы в каждом списке избранного находились только каналы спутника.

Чтобы очистить спутник, существует в меню спутника функция "Очистить" (см. Глава 5.е.)

**FAV список конвертировать в провайдер:** все FAV каналы из изначального списка будут перенесены в провайдер. Если FAV каналы были изначально в нескольких списках, то при конвертировании они будут помещены все в один провайдер.

Эти опции могут быть, например полезна, если изначальный список имеет больше списков избранного, чем в Вашем SetEdit918 возможно установить и Вы хотите все списки избранного оставить.



**Список избранного взять из исходного списка(ов):** в этом случае Octagon 918 ресивер имеет только восемь списков FAV, перенесено будет тоже до восемь списков избранного.

Если Вы хотите файл SetEdit918 конвертировать в другой формат, необходимо посмотреть, какие опции доступны в другом формате. В зависимости от ресивера, возможно до 10 различных опций конвертирования.

## 5.с Функции каналов

Для начала выберете каналы , которые Вы хотите изменить.

Большинство функций Вы можете увидеть вызвав Рорир меню, для этого кликните правой кнопкой мышки на список каналов.



Некоторые пункты меню активированы только при Импорте .

С помощью **Информация**, Вы можете узнать сколько ТВ, Радио и каналов данных, сколько транспондеров и спутников содержится в ваших настройках.

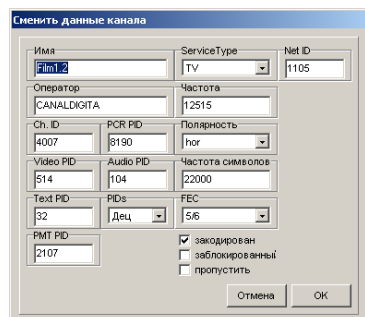
В пункте **Показ**, можно выбрать, хотите ли Вы видеть только ТВ или только Радиоканалы, или оба списка.

*Указание: Вы можете так же переключаться из одного режима в другой двойным кликом на рамку ТВ каналов или Радио каналов соответственно.*

Кроме того с помощью функции "**Показать только каналы**" можно деактивировать показ списков спутников, транспондеров, провайдеров и избранного. С помощью функции "**Все списки**" будут показаны все списки.

С помощью функции **Видеть отсортированные по** можно расположить каналы в оригинальной последовательности, по имени (по алфавиту) или отсортировать по частоте или полярности.

**Сменить данные:** перед Вами будет следующее меню, в котором Вы можете поменять параметры канала



В поле **Имя**, необходимо ввести название канала.

Вы можете изменить **PIDs, IDs** (сервис ID) и **данные транспондеров** каналов и указать **блокировку** канала (только для защиты от детей) или **платные** каналы или переходные каналы.

В поле PIDs Вы можете выбрать, в каких единицах будут отображаться PIDs, гексадецимал или

децимал.

В подменю **Провайдер** можно присвоить канал другому провайдеру (если такого провайдера нет в списке, то будет создан новый провайдер).

Что означают отдельные PIDs и данные транспондера, Вы можете прочитать в Главе 3.н.

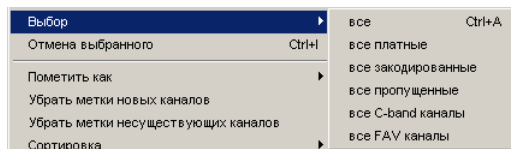
С помощью **Удалить**, выбранные каналы будут удалены или, если Вы в данный момент находитесь в списке избранного, то удалены из этого списка избранного. Вы можете также один или несколько выбранных каналов кнопкой Del удалять.

С помощью **Копировать**, можно копировать каналы (чтобы, например, создавать дубликаты каналов).

С помощью **Вставить**, можно вставлять на выбранную позицию ранее скопированные или удаленные каналы.

С помощью **Перенести в**, Вы можете один или несколько выбранных каналов на определенное место перенести, на определенный номер канала, который был введен с клавиатуры.

**Выбор:** Здесь Вы можете выбрать определенную группу из каналов, которые будут помечены. Вы можете выбрать **все**, **все закодированные**, **все пропущенные**, **все C-Band каналы** или (при импорте ) **все новые** или **все не существующие** (в зависимости от того, какие каналы выделены).

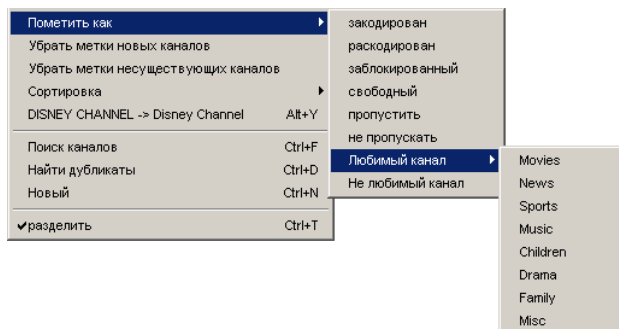


**Отмена выбранного:** инвертирование вабыбранного, например, если Вы хотите удалить все каналы зы исключением одного единственного из транспондера, то Вы выбираете данный канал, затем используете функцию, инвертирование выбранного (т. е. будут выбраны наоборот все каналы за исключением одного) и удаляете все выбранные каналы, таким образом изначально выбранный канал остается и удаляются каналы, которые были затем выбраны.

**Пометить как:** С помощью этой функции можно одновременно изменять следующие свойства выбранных каналов:

Пометить каналы как (не)заблокированные, (не)переходные, или (не)защищенные.

-Присвоить каналы к списку избранного или удалить из всех списков избранного.



**Пометить новые каналы:** здесь можно при Импорте в другой открытый список, пометить в этом списке все каналы, которых нет в Вашем списке.

**Пометить несуществующие каналы:** здесь можно при Импорте в другой открытый список, пометить каналы в Вашем списке, которых нет в другом списке.

**Удалить метки для новых/несуществующих каналов:** здесь можно при Импорте метки для новых или несуществующих каналов удалить из вашего списка.

**Сортировка:** можно выбранные каналы отсортировать в алфавитном порядке, по частоте или по полярности или общий список каналов сортировать по провайдерам или спутникам.

Сортировка	▶	Сортировка по алфавиту
DISNEY CHANNEL -> Disney Channel	Alt+Y	Сортировка по частоте
Поиск каналов	Ctrl+F	Отсортировать по полярности
Найти дубликаты	Ctrl+D	Audio language
Новый	Ctrl+N	Sort channel list by Спутники
		Sort channel list by Оператор

С помощью **DISNEY CHANNEL -> Disney Channel** можно у выбранных каналов поменять названия с заглавных букв на прописные. Прописные буквы занимают меньше места, чем заглавные, т.е. название канала может лучше подходить в список каналов и прописные буквы легче читать, чем когда название состоит только из заглавных букв. Замена будет произведена только в словах, которые состоят больше, чем из 3 букв, т.е. все аббревиатуры будут оставлены. Если в слове используются и большие и прописные буквы, то это останется (Например, "EinsMuXx"). В данных SetEdit.ini существует список исключений. есть 10 понятий, которые не конвертируются, не смотря на то, что они длиннее 3 букв (например, ESPN, CNBC) и список из 10 слов, которые в любом случае конвертируются, не смотря на то, что меньше 4 букв (например, "CO" в названии "KRIMI&CO" в Krimi&Co).

**Поиск каналов:** здесь можно искать канал по названию.

**Поиск дубликатов:** здесь можно искать дубликаты каналов.

**Новый:** создание нового канала.

**Разделить:** с помощью этой функции ТВ список или радио список (в зависимости от того, какой список в данный момент активирован) будут показаны дважды. При чем, это будет один и тот же список, только в двух вариантах. Изменения, сделанные в одном из листов, будут отражены в обоих листах. Вы можете перетащить канал из одного списка в другой, так как это одинаковые списки, то Вы, таким образом, попадаете на место этого канала в другом списке.

Пункт меню **Установка ширины колонки** загорается в этом меню, только в том случае, если в конфигурации в пункте "Ширина колонки" выставлено "manuel" (см. Глава. 5.b). Если Вы выбрали эту функцию, то Вы можете устанавливать ширину колонки вручную, для этого необходимо кликнуть мышкой на место, где будет находиться правая граница первой колонки.

*Указание: Существует определенный минимум ширины колонки, который не может быть изменен. Если окно слишком узкое для нескольких колонок и только одна колонка помещается, Вы не можете изменить ширину колонки.*

Чтобы **передвинуть** каналы, необходимо с помощью Drag&Drop перетащить канал, на желаемое место. (если указать на рамку списка, то список будет автоматически листаться дальше).

Чтобы один или несколько каналов присвоить **транспондеру**, спутнику, провайдеру или поместить в **список избранного**, просто перетащите выбранный канал с помощью Drag&Drop в соответствующий транспондер, спутник, провайдер или список избранного.

Чтобы увидеть **все каналы**, принадлежащие одному **транспондеру**, **спутнику**, **провайдеру** или одному **списку избранного**, необходимо кликнуть в соответствующем списке на соответствующую запись.

На рамке списка каналов находится несколько заглавных букв, с помощью которых можно быстро выполнять следующие функции:

**A:** будут показаны, как ТВ с Радио каналами, так и транспондеры, спутники, провайдеры, списки избранного и окно с данными.

**C:** будут показаны только ТВ и Радио каналы.

**O:** каналы будут отсортированы в оригинальной последовательности.

**N:** каналы будут отсортированы в алфавитном порядке.

**F:** каналы будут отсортированы по частоте.

**P:** каналы будут отсортированы по полярности.

## 5.d Функции провайдера

Пожалуйста, выберете вначале провайдера, который Вы хотите изменить, в списке каналов появятся все каналы принадлежащие этому провайдеру.

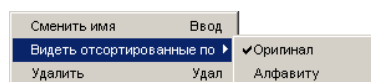
Чтобы присвоить один или несколько каналов одному провайдеру, необходимо выбрать каналы и перетащить их, с помощью Drag&Drop в данный провайдер.

Каждый канал имеет дополнительно к имени программы имя провайдера. Это имя провайдера можно произвольно выбрать для канала (см. Глава13.е).

В ресивере каналы могут быть отсортированы по этому имени провайдера. В SetEdit918 в списке провайдеров будут показаны все имена провайдеров.

Если Вы хотите создать новый провайдер, Вам необходимо только изменить название провайдера у одного канала, это название появится в любом случае в списке провайдеров.

Большинство функций провайдера Вы можете увидеть вызвав Popup меню, для этого кликните правой кнопкой мышки на список провайдеров.



**Изменить имя:** Этим Вы изменяете имя провайдера, вы можете либо с помощью кнопок на клавиатуре (буквы /Enter/Return) или дважды кликнуть на провайдер.

**Сортировать по:** Провайдеры могут быть отсортированы в оригинальной последовательности или по имени (в алфавитном порядке).

**Удалить:** удаление провайдера из всех списков. Так как провайдер не пустой, т.е. содержит каналы, то они после дополнительного подтверждения будут тоже удалены.

Последовательность каналов в списке провайдеров не может быть изменена независимо от последовательности каналов в главном списке.

Если провайдер содержит только ТВ каналы, то он будет в списке провайдеров на светло голубом фоне показан. Если только радиоканалы содержатся в провайдере, то такой провайдер будет на светло зеленом фоне, если оба типа каналов, то белый фон.

Нажатием на заглавные буквы в списке провайдеров, можно быстро выполнить следующие функции:

**F:** список провайдеров зафиксирован, т.е. теперь список не перемещается автоматически к провайдеру вновь выбранного канала.

**S:** список провайдеров перемещается автоматически к провайдеру, выбранного канала.

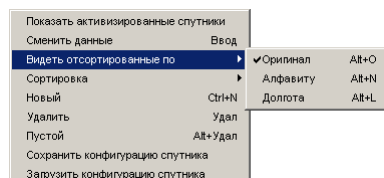
**O:** список провайдеров будет отсортирован в оригинальной последовательности.

**N:** список провайдеров будет отсортирован в алфавитном порядке.

## 5.е Функции спутников

Если Вы кликните на спутник, то в списке ТВ и радиоканалов, будут только те каналы, которые принадлежат выбранному спутнику.

Кликните правой кнопкой мышки на окно спутников, появится следующее меню:

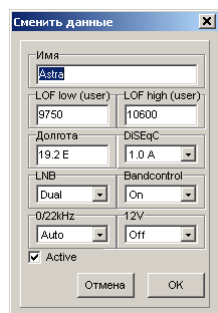


### Показать активированные спутники/ показать все спутники:

Здесь можно выбрать, все ли спутники или только активированные должны быть показаны.

### Сменить данные:

Появится следующее меню, в котором Вы можете поменять параметры спутника.



Можно также, дважды кликать на спутник.

Здесь можно ввести **Имена**, географическую позицию (**широта, долгота**), ввести или изменить LNB установки и установки для **DiSEqC**, **12V** и **0/22 kHz** этих спутников.

В подменю **LNB** можно присвоить канал другому LNBтипу.

С помощью **Активный**, Вы активируете спутник.

*Указание: только если спутник активирован, возможен просмотр этих каналов на Вашем ресивере.*

### Видеть отсортированные по:

Здесь можно выбрать, в каком порядке будут отсортированы спутники, в исходном (оригинальный), по имени (алфавитный) или по географической позиции (широта и долгота).

### Сортировать:

Здесь можно общий список спутников отсортировать по имени (в алфавитном порядке или по географической позиции).

С помощью **Очистить**, Вы можете очистить Спутник. При этом будут удалены все каналы и транспондеры этого спутника и его географическая позиция выставлена на 0.0°. Это удобно использовать в случае опции конвертирования: "FAV списки в спутники конвертировать" (см. Глава 5 5.b)

С помощью **новый**, Вы можете создать новый спутник.

С помощью **удалить**, Вы можете удалить спутник со всеми ему принадлежащими транспондерами и каналами.

### Сохранить конфигурацию спутника:

С помощью этой функции Вы можете сохранить отдельно, только что загруженные, установки спутника и LNB установки. (см. Глава Kapitel 3.j.)

**Загрузить конфигурацию спутника:**

С помощью этой функции Вы можете установки спутника и LNB установки текущих настроек, переписать с ранее сохраненной конфигурацией. В конфигурации так же можно указать, что бы это происходило всегда автоматически.

На рамке списка спутников находиться несколько заглавных букв, с помощью которых можно быстро выполнять следующие функции:

**A:** Показывать все спутники.

**P:** Показывать только активные спутники.

**O:** Показывать спутники в оригинальном порядке.

**N:** Показывать спутники в алфавитном порядке.

**L:** Показывать спутники в отсортированные по географической позиции (долгота, широта).

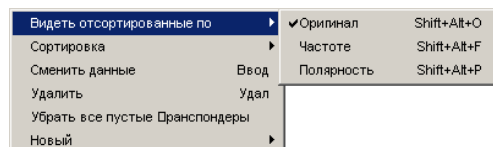


## 5.f Функции транспондера

Если Вы кликните на транспондер, то будут показаны каналы, принадлежащие этому транспондеру, в ТВ и Радио списках.

Если Вы в списке спутников выберете "Все", Вы можете мышку провести через транспондер чтобы получить список спутников.

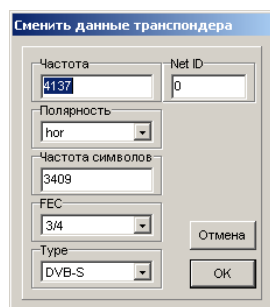
Если Вы, правой кнопкой мышки, кликните на список транспондеров, то появится меню PopUp с функциями для этого транспондера.



**Видеть отсортированные по Частоте/Полярность/оригинал:** транспондеры можно либо оставить в оригинальной последовательности, либо отсортировать по частоте или по полярности. Но это относится, только к показу, сами транспондеры, как до, так и после в оригинальной последовательности сохранены или перенесены в ресивер.

С помощью сортировать можно отсортировать транспондеры по полярности или частоте. Они могут быть так же в этом порядке сохранены и перенесены в ресивер.

С помощью функции **Сменить данные**, Вы можете изменить параметры выделенных транспондеров. Перед Вами появится следующие меню:



Так же можно дважды кликнуть на транспондер для того, чтобы появилось это окно. Здесь можно изменить Частоту, Полярность, скорость передачи, FEC и **Net ID** Транспондера, эти изменения так же будут сделаны и для каналов, которые находятся в этом транспондере.

**Удалить:** удаление транспондера. Вы можете так же для этого использовать кнопку Del на клавиатуре. Если в этом транспондере есть каналы, то они после дополнительного подтверждения будут тоже удалены. Если Вы хотите удалить транспондер со всеми его каналами, без дополнительного подтверждения, Вы можете для этого использовать следующую комбинацию клавиш Ctrl-Del.

С помощью **Все пустые транспондеры** удалить, Вы можете удалить все транспондеры, которые не содержат ни одного канала из списка Транспондеров.

С помощью **"Новый"**, Вы можете завести новый **Транспондер** или создать новый **ТВ канал/радиоканал на выбранном Транспондере**.

Если Вы хотите завести новый Транспондер, то необходимо, чтобы программа знала, к какому спутнику принадлежит данный транспондер. Если один из спутников выбран, то новый транспондер будет присвоен к данному спутнику. Если Вы выбрали в списке спутников "Все", а в списке Транспондеров помечен один Транспондер, то новый транспондер будет присвоен к спутнику, к которому принадлежит помеченный транспондер. Если не помечен ни спутник, ни

Транспондер, нельзя завести новый Транспондер.

На рамке списка транспондеров находится несколько заглавных букв, с помощью которых можно быстро выполнять следующие функции:

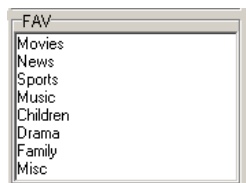
**O:** Транспондеры будут отсортированы в оригинальной последовательности.

**F:** Транспондеры будут отсортированы по частоте.

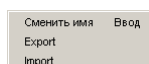
**P:** Транспондеры будут отсортированы по полярности.

## 5.g Избранное (FAV)

Octagon 918 ресивер имеет восемь списков избранного, в которые Вы можете копировать любимые каналы.



Если Вы правой кнопкой мышки кликните на список избранного, то перед вами появится меню:



С помощью Экспорт можно сохранить выбранные списки избранного.

С помощью Импорт можно загрузить ранее сохраненные списки избранного.

Один канал может быть распределен в несколько списков избранного, для этого нет необходимости создавать дубликаты.

Каналы, которые находятся в одном списке избранного, находятся в списке каналов на темном фоне.

(цвет маркировки выставляется произвольно в конфигурации, см. глава 5.b )

### **Каналы в/из один/несколько FAV список копировать/удалить:**

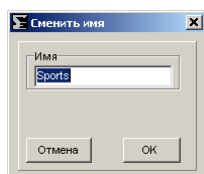
Чтобы один (или более) канал (каналов) скопировать в один список избранного, выберите канал (каналы) и перетащите его (их) с помощью Drag&Drop в этот список избранного.

Чтобы удалить канал из одного списка избранного, кликните на этот список избранного, выделите каналы, которые Вы хотите удалить, и затем выберите "Удалить" из меню списка каналов или нажмите на клавиатуре "Del". Если Вы удаляете канал из одного списка избранного, то этот канал будет удален только из этого списка FAV, в главном листе этот канал останется без изменений

Вы можете так же функцию "Пометить как" использовать из Pop меню списка каналов, чтобы присвоить один или несколько каналов к списку избранного или наоборот удалить из всех списков избранного.

Последовательность каналов внутри списков избранного не может быть изменена независимо от последовательности в главном списке.

Чтобы изменить название списка избранного, кликните дважды на список избранного. Появится следующее окно:



Здесь Вы можете ввести любое название.

Последовательность списков избранного Вы можете легко изменять с помощью Drag&Drop.

## 6 Проблемы

Если у Вас возникли проблемы с серийным соединением, проверьте еще раз кабель для подключения к серийному порту. Это должен быть нуль модем кабель (не 1:1 кабель) со следующими метками:

2-3  
3-2  
4-6  
6-4  
5-5  
7-8  
8-7

SetEdit918 протестирован только с оригинальной версией программного обеспечения ресивера. Если Вы провели какие нибудь изменения в программном обеспечении, то я не могу гарантировать корректную работу программ.

Конвертирование в Octagon 918 формат возможно, только если Вы сохраняли ранее конфигурацию спутника данного формата. (см. Глава 3.j).

Если у Вас есть другие проблемы, то свяжитесь со мной по email. В письме необходимо указать точную версию SetEdit (помощь -> о SetEdit918), которую Вы используете.

Мой email Wolfgang.Litzinger@setedit.de

Пожалуйста, не звоните мне по телефону. Поддержки по телефону нет.

## 7 Регистрация

Вы получаете от меня Ваш персональный регистрационный ключ за 24,99 евро. Для этого мне необходимо Ваше полное имя, email адрес. Я не высылаю регистрационный ключ по почте!

В демо версии можно изменять только 20 каналов, по мимо этого Вы не можете ничего сохранить или записать.

**Указание: Без email адреса и полного имени я не могу зарегистрировать вашу версию SetEdit918.**

Для регистрации SetEdit918 есть 3 возможности:

1. Вы высылаете мне деньги наличными (заказным письмом)

Мой адрес:  
Wolfgang Litzinger  
Frontalstr. 42  
67693 Fischbach

2. Вы переводите мне деньги на счет

Если вы переводите деньги не из Германии и не уверены, сколько стоит перевод, добавьте к сумме 4 евро, этого должно хватить на покрытие расходов связанных с переводом.

Номер счета:  
Konto Nr. 44 609 52 00  
Bank 24

BLZ: 380 707 24  
Bankanschrift:  
Postfach 24  
Karl-Legien Str. 188  
53244 Bonn  
SWIFT: DEUT DEDB XXX(Только для перевода из за границы)  
IBAN: DE66 3807 0724 0446 0952 00

Назначение платежа: Ваше имя, версия редактора, который вы хотите и какое нибудь число, например время.

Пример для назначения платежа: Петр Иванов SetEdit918 12:36

После этого, пришлите мне, пожалуйста, по email Ваше имя и ваш email адрес, название редактора, который Вы бы хотели и цифры, которые вы поставили в назначении платежа.

Пример для письма: Заказ SetEdit918, Петр Иванов, 12:36

Проверьте верность email адреса (например, пошлите сами себе письмо и ответ на него). К сожалению, очень часто случается, что я бы хотел ответить на письмо и выслать регистрационный ключ, однако письмо все время возвращается обратно, так как адрес отправителя не верный.

Или я получаю письмо без четко указанного отправителя, в этом случае я не знаю кому присваивать это письмо. (например: от superman@aol.com Я перевел деньги за редактор, спасибо.). С такой информацией я не могу ничего делать.

Пожалуйста, не пишите email адрес в назначении платежа, так как знак @ не будет читаться.

**Не присылайте мне копии перевода или картинки вашего ресивера. Как только деньги будут на моем счету, я вышлю вам регистрационный ключ.**

Если Вы не получили от меня никакого ответа в течении 7 дней, пришлите мне мэйл. В этом случае либо я Ваш перевод никому не присвоил или с email адресом что то не в порядке.

3. Вы можете так же заплатить кредитной картой online на моей дамской страничке (только Visa/Eurocard/MasterCard, PayPal).

## 8 Глоссарий и сокращения

**Скорость передачи:** скорость, с которой данные передаются через сирийный порт из компьютера в ресивер. Число указывает сколько Бит переносится в секунду.

**Децималы / Гаксадецималы:** обычно считают 1 2 3 4 5 6 7 8 9 10 11 и т.д. Это способ называется десятичный, так как в основе вычислительной системы лежит 10. В компьютерной технике, обычно используется за основу не 10, а 16. Но так как мы знаем только 10 цифр (0-9), то используется еще первые 6 букв алфавита, таким образом считают 1 2 3 4 5 6 7 8 9 A B C D E F 10 11 и т.д. Таким образом, системы где за основу берется 10, называется десятичная, а где 16 гексадецимальная.

Причина, почему можно выбирать между двумя системами в SetEdit918, это то, что есть много людей, кто думает в десятичной системе исчисления, но с другой стороны, многие производители программ используют для PIDs прямую систему, гексадецимальную (К примеру Аудио PID программ от Premiere на транспондере 11720 в "H" гексадецималах 100, 200, 300, 400, 500, 600, 700, в децималах это было бы так 256, 512, 768, 1024, 1280, 1536, 1792, что не так просто заметить).

**DLL:** Dynamic Link Library. Библиотека Windows, которая может использовать различные предложения.

**FEC:** Forward Error Correction. При передачи цифровых данных, передаются не только используемые данные, но так же, дополнительно, поправочные данные, с помощью которых, в случае потери каких либо данных, возможно, до определенной степени, восстановление исходных данных. Обычно значение FEC 1/2, 2/3, 3/4, 5/6 и 7/8. Например 3/4 означает, что 3 файла из 4, это используемые данные и 1/4 данных, это поправочные данные. Чем выше это значение, тем меньше шансов восстановить данные, в случае ошибки передачи данных.

**LNB:** Low Noise Block (Converter), По сути антенна, часть зеркала, из которого выходит кабель.

**PID:** Program Identifier. В цифровом транспондере, может находиться несколько каналов. Параметры различных каналов характеризуются через PIDs. К основным PID относятся Видео PID (здесь четко определяется, откуда поступает видеосигнал) и Аудио PID (Тон) и PCR (Program clock reference) PID, который отвечает за синхронизацию аудио и видео сигнала. Как правило, ресивер сам находит все необходимые PIDs, только в некоторых, не стандартных случаях Вам придется вручную устанавливать все необходимые PIDs.

В идеальном случае, ресивер, при запуске функции Поиск, находит на транспондере NIT (Network information table), где находится вся информация о провайдере (например, другие транспондеры, которые использует данный провайдер) и SDT (Service Description Table), который указывает, какие каналы на данном транспондере были найдены. При этом посылаются на ресивер Service (Channel) ID для отдельного канала. В данном ID находится информация, какие Видео, Аудио, Телетекст PIDs (и некоторые другие PIDs, как например, для EPG информации) должны быть использованы.

Если Сервис ID для конкретного канала указан и этот канал существует, то таким образом ресивер может получить всю необходимую информацию. Если же указаны только Аудио и Видео PID, то возможно, что Аудио и Видео сигнал будет получен, но EPG не функционирует, потому что был другой PID передан.

В некоторых, экзотических случаях (например Feeds) провайдер полностью отказывается в NIT, SDT и сервис ID, в этом случае, нет необходимости, вводить Видео и Аудио PID вручную

**Скорость передачи:** число цифровых данных, которые передаются за одну секунду на транспондер. Скорость передачи измеряется в Мсимв/сек (Мегасимволы в секунду), причем один символ содержит 4 Бит. При учете FEC скорость передачи на транспондер, в определенном диапазоне, может быть рассчитана.

**Полярность:** В противоположность передачи данных через кабель, при передаче данных со спутника, частотный диапазон используется дважды. Для этого передаются поляризованные волны. Это можно представить таким образом, что как в передатчике (Спутнике), так и в приемнике (LNB) есть гребень, который пропускает либо только горизонтально

поляризованные волны, либо только вертикально поляризованные волны. Таким образом возможно использование частотного диапазона дважды. Как правило, оданко, одна и та же частота не используется дважды, для лучшего разделения, всегда берется небольшой запас между отдельными транспондерами.

Наряду с горизонтальной и вертикальной поляризацией, есть так же круговая поляризация. Здесь уже сложнее представить. Грубо, можно описать это так: волны располагаются один раз по часовой стрелки, а в другом варианте, против часовой стрелки. В этом случае говорят LHC и RHC (left/right hand circulated).

Как правило, в Европе используются горизонтальная и вертикальная поляризация. В Скандинавии и в случае передачи в "С диапазоне", используется круговая поляризация

**Выбор:** Чтобы выбрать канал, кликните мышкой на канал. Чтобы выбрать несколько каналов, можно использовать известные методы Windows.

Если Вы удерживаете кнопку Shift и кликните на канал, то все каналы между первым каналом и каналом, на который вы кликнули, будут выделены.

Если Вы удерживаете нажатой кнопку Ctrl , то можно выбрать отдельные каналы.

**Установки:** Установки это часть памяти вашего ресивера, которые содержат информацию о каналах в Вашем ресивере

Сюда относятся число названий каналов, последовательность каналов, параметры приема, такие как частота, FEC, скорость передачи данных.