

SetEditDVB2000 pro Nokia 9200/9500/960x s DVB2000

Obsah:

- 1 Úvodem
- 2 Instalace
- 3 Krok za krokem
 - a Stažení a zálohování souboru nastavení
 - b Úprava nastavení
 - c Labely
 - d Seznam oblíbené
 - e Parametry jednotlivých kanálů
 - f Datové kanály
 - g Uložení nastavení do přijímače
 - h Tisk nebo export nastavení
 - i Užití funkcí transpondéru a vytvoření vlastních kanálů
 - j Import jednotlivých kanálů
 - k Ostatní nastavení a změna nastavení souboru
- 4 Užití programu a osobní konfigurace
- 5 Funkce
 - a Funkce souborů
 - b Konfigurace
 - c Funkce kanálů
 - d Funkce label
 - e Funkce transpondérů
 - f Oblíbené
- 6 Problémy
- 7 Registrace
- 8 Slovník a zkratky

1 Úvodem

SetEditDVB2000 je program umožňující změnu nastavení (sekvence, názvů kanálů atd.) přijímače digitálního satelitu Nokia 9200/9500/960x s DVB2000.

Můžete snadno vytvořit váš vlastní seznam kanálů, editovat je, vytisknout a zapsat je do vašeho přijímače. Můžete také zadat nové kanály, nebo je editovat, smazat, uložit, změnit názvy kanálů, seřadit, vyhledávat, kopírovat či vložit kanály.

Pomocí SetEdit můžete editovat nastavení odlišných přijímačů, vyměnit kanály mezi různými přijímači nebo konvertovat formát nastavení na jiný (např. SetEditDVB2000 na SetEditSatcoDX). Máte-li odlišný přijímač, můžete zadat nové "moduly".

Nastavení je načteno z přijímače a zapsáno do přijímače pomocí RS232 interface s kabelem null-modem, nebo za použití portu SCSI s kabelem SCSI.

Pomocí tohoto programu můžete také změnit firmware přijímače, a to máte-li nainstalovaný DVB2000 software.

V následující příručce naleznete detailní popis toho, jak používat tento program. V dalších kapitolách je krátký popis všech funkcí rozdělený na soubory, kanály, labele, transpondéry a seznam oblíbených funkcí (FAV) a konfiguraci.

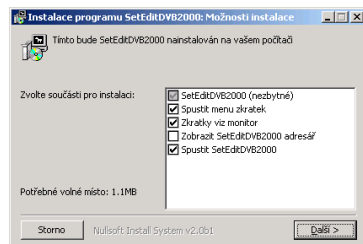
2 Instalace

Požadavky systému:

Počítač s Windows 95/98/ME/NT/2000/XP, jedním volným sériovým portem a 20 MB volného místa na disku.

Pro použití SCSI potřebujete samozřejmě SCSI adaptér, a váš počítač musí obsahovat generický ASPI ovladač. Další informace viz manuál vaší SCSI karty.

Chcete-li nainstalovat SetEdit poprvé, spusťte prosím instalační soubor SetEditDVB2000_installation_cz.exe.



V tomto okně můžete zvolit, zda chcete navíc k instalaci programu získat odkazy a vstupy k výchozímu menu. Navíc můžete zvolit, zda má být SetEdit spuštěn po instalaci okamžitě a/nebo má tento adresář zobrazit průzkumník.

Kliknete-li na "Další", můžete zvolit adresář, ve kterém bude program nainstalován.

Instalace obsahuje vlastní program, příslušné obrázky a příklady souboru nastavení.

Chcete-li přidat ostatní verze SetEdit, zkopírujte prosím soubor "SetEditXXX.dll" v adresáři SetEdit, který již máte.

Ve vašem adresáři SetEdit naleznete DLLs, které jsou moduly pro různé typy přijímačů.

Nedošlo k žádným změnám v souborech systému Windows.

V tomto adresáři také naleznete soubor SetEditDVB2000. V souboru je uložena i vaše osobní konfigurace.

Chcete-li odinstalovat SetEdit, stačí pouze vymazat všechny tyto soubory.

Máte-li více než jeden přijímač (s odpovídajícími DLL moduly), můžete se rozhodnout pro kterýkoli typ SetEdit. Je třeba pouze změnit název souboru exe. Příklad: Pokud spustíte SetEditDVB2000.exe po instalaci SetEditDVB2000_installation_cz.exe, program bude spuštěn jako DVB2000 editor. Změníte-li název souboru SetEditDVB2000.exe na SetEditLyngsat.exe, bude program spuštěn jako Lyngsat editor. Samozřejmě je možno dodatečně otevřít jedno či více oken DVB2000.

3 Krok za krokem

Předpokládám, že byl program do vašeho počítače nainstalován dle popisu v kapitole 2. Předpokládejme, že používáte SetEditDVB2000 poprvé. Nyní popíši, jak přeposlat nastavení z přijímače do PC a zpět (kapitola 3.a a 3.g). Pomocí názorných příkladů uvidíte jak vytvořit pořadí ve vašem nastavení (kapitola 3.b), jak použít funkce labelů (kapitola 3.c), jak vytvořit seznam vašich nejoblíbenějších kanálů (kapitola 3.d), jak pracovat s transpondér menu (kapitola 3.i), jak si sám vytvořit nové kanály (kapitola 3.i), jak naložit se zvláštnostmi německých kanálů Premiere World. (Formule-I, fotbal, pay-per-view) (kapitola 3.i) jak přizpůsobit nastavení, které jste našli na internetu vašim vlastním představám (kapitola 3.j a 3.k), jak změnit jednotlivé formáty nastavení (kapitola 3.k).

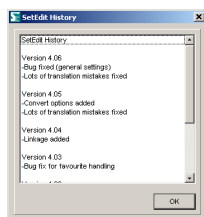
Pokračujte:

- a Stažení a zálohování souboru nastavení
- b Úprava nastavení
- c Labely
- d Seznam oblíbené
- e Parametry jednotlivých kanálů
- f Datové kanály
- g Uložení nastavení do přijímače
- h Tisk nebo export nastavení
- i Užití funkcí transpondéru a vytvoření vlastních kanálů
- j Import jednotlivých kanálů
- k Ostatní nastavení a změna nastavení souboru

3.a Stažení a zálohování souboru nastavení

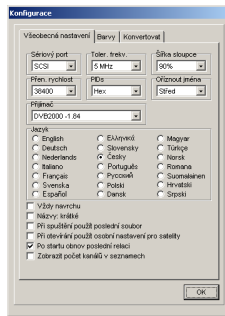
Propojte prosím váš přijímač s počítačem pomocí sériového null modem kabelu. (ne 1:1 kabel) nebo pomocí SCSI kabelu

Pokud nastavíte SetEditDVB2000 poprvé, objeví se okno s historií kanálů předcházejících verzí.



První věcí, kterou je nutno udělat, je vytvoření zálohového souboru nastavení kanálu ve vašem přijímači. Tento zálohový soubor můžete ve vašem přijímači kdykoli obnovit a tento přijímač bude zachován ve své původní formě jako v době, kdy byl záložní soubor vytvořen.

Je třeba zadat v konfiguraci vaši softwarovou verzi a sériový port, který bude použit k propojení vašeho přijímače s počítačem. Pak klikněte prosím na tlačítko "Config.". Získáte následující okno:



(Zde najdete tři stránky. Pokud jste na stránce "Barvy" nebo "Konvertovat", klikněte na "Všeobecná nastavení" aby se objevilo původní menu.)

Zadejte prosím v poli "Sériový port" ten správný port a v poli "Přijímač" vaši softwarovou verzi.

Pokud chcete použít SCSI musíte nejprve aktivovat tuto funkci ve vašem přijímači. Stiskněte prosím na dálkovém ovládači Menu -> 8 (Setup) -> 4 (SCSI). Jako příklad vyzkoušejte prosím následující nastavení, které je funkční s většinou SCSI karet: 3 detect: on; 4 act. neg. off; 5 glitch: 12 ns a 8 Com-Dev. In 6 "Box ID" použijete volné SCSI identifikační číslo. Obvykle je ID 0 rezervováno pro kontroler a nemůže být tedy použito. Pokud nemáte další vybavení jako SCSI harddisku nebo SCSI CD Rom propojené s vaším počítačem, můžete si vybrat ID dle vlastního výběru, v opačném případě je třeba zvolit volné ID. Může se stát, že bude třeba nechat váš počítač vyhledat nový hardware před tím, než bude přijímač detekován.

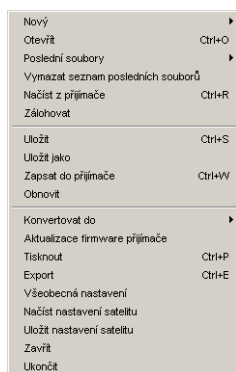
V sekci "přenosová rychlost" zadejte rychlost sériového spojení (pouze při použití RS232). Pro vyhledání rychlosti sériového spojení (přenosové rychlosti), které potřebujete pro svůj přijímač, stiskněte prosím na dálkovém ovládači -> Menu -> 9 (Expert Menu) -> A (General Setup). Na dálkovém ovládači Nokia tlačítko A je rovnocenné s tlačítkem "Menu". Rychlost sériového spojení najdete v menu pod číslem 6. Toto je hodnota kterou je třeba zvolit v nastavení SetEditDVB2000 v okně "přenosová rychlost".

Poznámka: SetEditDVB2000 nepodporuje všechny přenosové rychlosti DVB2000.

Pokud jste zvolil tyto parametry, prosím klikněte na "OK".

Všechny ostatní nabídky tohoto menu jsou detailně vysvětleny v kapitole 5.b.

Nyní klikněte na tlačítko "Soubor". Objeví se následující menu.

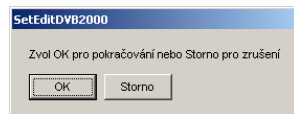


Zde vyberte funkci "Zálohovat", a získáte následující okno.



V tomto okně vyberte název adresáře a souboru pro váš zálohový soubor. (Poznámka: jazyk tohoto

okna závisí na vaší windows verzi, může se tedy stát, že se vám zobrazí hesla v německém jazyce) Jakmile kliknete na "uložit", zobrazí se následující zpráva:



Jakmile kliknete na "OK" u této zprávy, bude nastavení načteno z přijímače a uloženo na váš harddisk.

Poznámka: V DVB2000 nastavení kanálů a obecné nastavení přijímače (např. LNB konfigurace, DiSEqC nastavení, nastavení menu přijímače, atd.) jsou uloženy zvlášť. Pro uložení obecného nastavení přijímače je třeba kliknout na "Soubor" a dále pak "Všeobecnánastavení". V okně které uvidíte nyní kliknete opět na "Soubor" a dále pak na "Načíst z přijímače". Za použití ikony "Soubor" -> "Uložit" nebo "Uložit jako" můžete nyní uložit vaše všeobecné nastavení. Další details viz kapitola .a.

Pokud se stane, že dojde k neúmyslným změnám ve vašem nastavení během zkušební práce s SetEditDVB2000, můžete vždy obnovit tento zálohový soubor ve vašem přijímači a navrátit všechny kanály.

Nyní je třeba si uvědomit, zda chcete změnit vlastní nastavení vašeho přijímače za pomoci tohoto programu, nebo chcete pouze přizpůsobit nastavení souboru, které jste našli na internetu, vašim vlastním požadavkům a přeposlat na přijímač (kapitola 3.j a 3.k).

Pokud chcete změnit vaše vlastní nastavení přijímače, klikněte prosím na tlačítko "soubor" a vyberte v menu vstup "Načíst z přijímače". Zobrazí se vám stejná zpráva, jako pro "zálohování", pokračujte tedy viz výše uvedený popis.

Nastavení je nyní přeposláno z přijímače na počítač, ale není tentokrát uloženo, pouze zobrazeno v SetEditDVB2000.

Chcete-li upravit soubory, které jste našli na internetu dle vašich představ, a pak je zapsat do přijímače, je třeba nejdříve načíst tato nastavení. Proto klikněte prosím na tlačítko "Soubor" a zvolte funkci "otevřít" z následujícího menu.

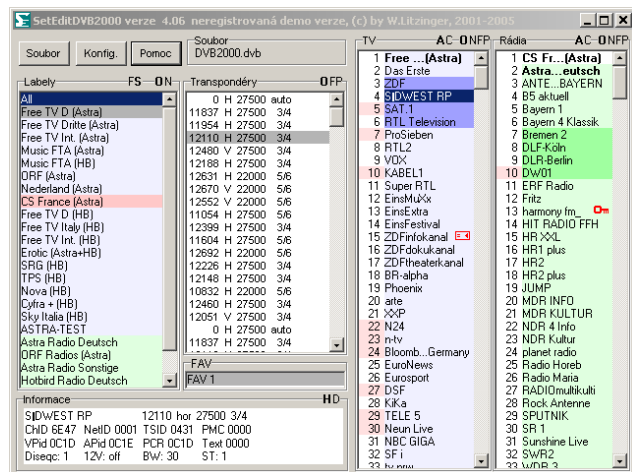
Nyní zvolte prosím soubor, který chcete načíst ze zobrazeného seznamu.

a klikněte na "Otevřít" nebo dvojklikem na soubor, který chcete uložit.

Poznámka: Pokud chcete přeposlat nastavení, které jste našli např. na internetu, do vašeho přijímače, je třeba být opatrný:

Pro každý kanál DiSEqC a 0/12 V nastavení atd. jsou také uloženy, tato nastavení nemusíte však potřebovat pro vaši anténu. V kapitole .knebo .dnajdete, jak přizpůsobit tato nastavení vašim vlastním požadavkům.

Pokud byl uložen soubor nastavení nebo načten z přijímače, zobrazí se následující okno (v závislosti na velikosti okna a osobním nastavení se může okno odlišovat).



Nyní vidíte seznam kanálů (světle modré pozadí) a radio kanálů (světle zelené pozadí) a data kanálu (šedé pozadí), také seznam transpondérů, label a seznam oblíbené (FAV).

Pro nastavení DVB2000 vezměte prosím navědomí:

Přijímač podporuje kromě TV kanálů (světle modré pozadí) a kanálů rádia (světle zelené pozadí) také ostatní typy kanálů (např. datové kanály, NVOD, atd.). Tyto kanály jsou zobrazeny jak v seznamu TV kanálů, tak kanálů rádia, a to s bílým pozadím, např. v seznamu televizních kanálů jsou zobrazeny všechny kanály, které nejsou rádiové kanály a v seznamu kanálů pro rádio jsou všechny kanály, které nejsou TV kanály. Přijímač používá "Labely" pro navigaci v seznamu jednotlivých kanálů. Labely jsou kanály s nulovou frekvencí, které můžete zvolit přímo na vašem dálkovém ovládači (polokruhová tlačítka vlevo a vpravo). Tedy v seznamu label můžete najít všechny kanály s nulovou frekvencí. Pokud upravíte takovouto labelu na typ "TV" či "Radio", bude zobrazena pouze ve vybraném seznamu kanálů. Datové kanály budou zobrazeny v obou seznamech. Labela typu "TV" bude zobrazena v seznamu se světle modrým pozadím. Labela typu "Radio" nebo "TV+Radio" bude mít také příslušnou barvu pozadí. Všechny kanály mezi dvěma labelami náleží první z těchto label. Pokud se mezi dvěma labelami nenachází žádný kanál, první z těchto label neobsahuje žádné kanály. Je tedy prázdná a je označena v seznamu label červeným pozadím.

Pokud vyberete satelit ze seznamu labelů, uvidíte všechny kanály a všechny transpondéry, které těmto labelům náleží.

Zvolíte-li transpondér, nebo seznam oblíbené, uvidíte pouze kanály, které náleží tomuto transpondéru, nebo seznamu oblíbené.

Pokud vyberete kanál, label, transponder a FAV seznam (pokud je kanál na seznamu FAV), jsou označeny šedě.

Kanály, které jsou na seznamu FAV jsou v seznamu kanálů označeny tmavší barvou pozadí.

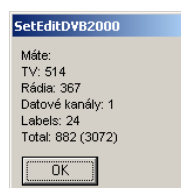
Labely označené červeně jsou prázdné, neobsahují žádné kanály.

Pokud je číslo kanálu označeno červenou barvou pozadí, kanál náleží vertikálnímu polarizovanému transpondéru. Pokud má číslo kanálu bílou barvu pozadí, kanál náleží horizontálnímu polarizovanému transpondéru.

(V konfiguračním menu je možno změnit tato barevná označení, viz kapitola 5.b).

Poznámka: V DVB2000 může být seznam kanálů zobrazen dvěma způsoby: samostatně v TV a radiových kanálech, nebo budou všechny kanály společně na jednom seznamu. Používáte-li samostatný prohlížeč režim v DVB2000 (Menu -> 9 -> -A -> 9 -> 5 Radio Mode: 2), pak se výše uvedený obr. vztahuje k tomuto případu. Používáte-li Radio Mode: 1 (poze jeden seznam), měli byste pravděpodobně také použít stejný prohlížeč režim v SetEditDVB2000. Pro změnu prohlížeč režimu klikněte prosím pravým tlačítkem myši v seznamu kanálů a vyberte Zobrazit -> smíšené. Nyní jsou TV a rádiové kanály zobrazeny ve společném seznamu a ne samostatně jako seznam TV a radiových kanálů.

Pokud kliknete pravým tlačítkem myši v seznamu kanálů (TV nebo radio) a zvolíte z místní nabídky vstup "Informace", získáte seznam TV kanálů, rádio kanálů, datových kanálů a label, které jsou ve vašem nastavení.



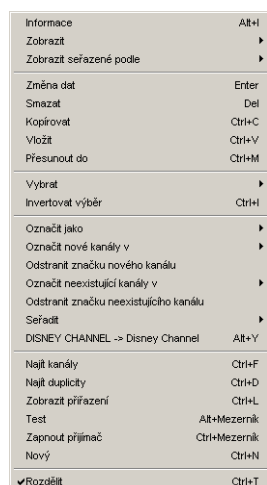
3.b Úprava nastavení

Nyní máte nastavení (z vašeho vlastního přijímače nebo z internetu) v SetEditDVB2000. Nejdůležitější funkce budou nyní detailně vysvětleny pomocí názorných příkladů, zatímco v kapitole Funkce jsou všechny funkce popsány pouze stručně. Nyní máte nastavení (z vašeho vlastního přijímače nebo souboru) v SetEditDVB2000.

Nejdůležitější funkce v SetEditDVB2000 je získat pořadí ve vašem seznamu kanálů. Můžete vymazat kanály, které nepotřebujete (např. kanály které jsou kódované a nemáte oprávnění je používat), vytvořit vlastní pořadí kanálů, přiřadit kanály do label nebo seznamu FAV a opravit špatné nastavení kanálů (např. chybný název kanálu).

Předpokládejme, že potřebujeme vymazat kanál. Nejdříve je třeba zvolit vybrat kanál. Klikněte prosím myší na kanál, který chcete v seznamu vymazat. Pak label, transponder a seznam FAV (pokud je tento kanál na seznamu FAV) tohoto kanálu budou v příslušném seznamu označeny šedou barvou. Někdy je vhodné změnit tuto barvu (podobně i ostatní barvy, například barvy použité pro nové kanály (pro import) nebo duplicity kanálů), např. protože jsou barvy příliš bledé na vašem laptopu. Jak toto nejlépe provést viz popis kapitola 5.b.

Nyní klikněte pravým tlačítkem myši v seznamu kanálů a získáte následující místní menu.



Informace	Alt+I
Zobrazit	▶
Zobrazit seřazené podle	▶
Změna odst.	Enter
Smazat	Del
Kopírovat	Ctrl+C
Vložit	Ctrl+V
Přesunout do	Ctrl+M
Vybrat	▶
Invertovat výběr	Ctrl+I
Označit jako	▶
Označit nové kanály v	▶
Odstranit zpsšku nového kanálu	
Označit neexistující kanály v	▶
Odstranit značku neexistujícího kanálu	
Seřadit	▶
DISNEY CHANNEL -> Disney Channel	Alt+Y
Najít kanály	Ctrl+F
Najít duplicity	Ctrl+D
Zobrazit přiřazení	Ctrl+L
Test	Alt+Mezerník
Zapnout přijímač	Ctrl+Mezerník
Nový	Ctrl+N
▼Rozdělit	Ctrl+T

V tomto menu vyberte prosím funkci "vymazat" a vybraný kanál bude vymazán z vašeho nastavení. Pokud vymažete kanál ve vašem seznamu oblíbených kanálů, tento kanál je pouze přemístěn ze seznamu FAV, ale není vymazán z hlavního seznamu.

Poznámka: Zde ještě není funkční funkce krok zpět, proto je zapotřebí být opatrný.

Další z možností, jak vymazat kanál, je vybrat kanál a stisknout tlačítko Delete na vaší klávesnici.

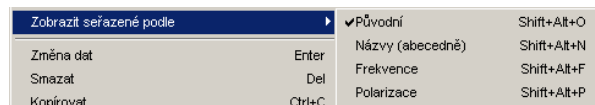
Pro vymazání více kanálů klikněte prosím například na kanál 5, podržte tlačítko shift stisknuté a pak klikněte na kanál 7, čímž jsou kanály 5 a 7 vybrány. Nyní můžete vymazat tyto vybrané kanály dle výše uvedeného popisu.

Pro výběr kanálů které nejsou po sobě následující (např. kanál 5, 20 a 39) klikněte prosím na první kanál (v tomto případě kanál 5), podržte tlačítko Ctrl na vaší klávesnici stisknuté a klikněte na kanál 20 a 39.

Nyní předpokládejme, že potřebujete přesunout kanál, např. ZDF na pozici 2.

Poznámka: Je možno zobrazit váš seznam kanálů v původním uspořádání, nebo rozdělit dle abecedního pořádku, frekvence či polarity. Pokud chcete přemístit kanály, je jednodušší, je-li seznam kanálů zobrazen v původním uspořádání. Pokud je seznam kanálů zobrazen dle abecedního pořadí a vy změníte pořadí, změní se pouze číslo kanálu a ne pozice kanálu v seznamu kanálů (název zůstává

zachován). Pro zobrazení seznamu kanálů v původním uspořádání klikněte prosím pravým tlačítkem myši v seznamu kanálů a vyberte v menu, které se zobrazí pod "Zobrazit seřazené podle" možnosti "Původní".



Je možno také změnit prohlížeč režim seznamu kanálů. Pokud kliknete na písmena "O" ("original"=původní), "N" ("Name"=název), "F" ("frequency"=frekvence) nebo "P" ("polarity"=polarita) na okraji rámce seznamu kanálů.

Nyní je třeba zjistit, kde se momentálně nachází kanál ZDF. Pro vyhledání všech kanálů klikněte nejdříve na label "all", aby jste viděli skutečně všechny kanály, které jsou pak nezávislé na jednotlivých labelech. Pak je možno vyhledat ZDF použitím prvních písmen názvů kanálů (nejdříve je třeba kliknout kdekoli v seznamu kanálů). Stiskněte prosím písmeno "Z" na vaší klávesnici, nyní jsou vybrány všechny kanály, které začínají na Z. Dále stiskněte písmeno D na vaší klávesnici. Nyní jsou vybrány všechny kanály, jejichž názvy začínají na ZD. Stejný postup bude uplatněn při výběru třetího, čtvrtého písmene atd. Pokud čekáte déle než dvě sekundy mezi dvěma písmeny, znamená to, že je zahájeno nové vyhledávání. Tedy poslední použité písmeno je považováno za první písmeno názvu, který má být vyhledán.

Můžete také použít volbu "najít kanály", která vám pomůže najít příslušný kanál dle názvu. Otevřete menu pro kanály a vyberte funkci "najít kanály" z tohoto menu. Dostanete tím následující okno:



Lze zvolit, zda budete vyhledávat ve všech labelech, nebo pouze v aktuálně zvolených labelech. Pro vyhledávání ve všech labelech klikněte na políčko umístěné pod "Všechny labele".

Pokud kliknete na bílé pole vlevo od textu "část řetězce", uvidíte všechny kanály, které zahrnují zadaná písmena jako součást názvů kanálů (nezáleží na tom, jde-li o začátek, střed nebo konec slova a zda je psáno velkými či malými písmeny). Zadáte-li například slovo "sport" bude nalezen také kanál "Eurosport".

Pokud kliknete na bílé pole vlevo od textu "část řetězce", uvidíte všechny kanály, které zahrnují zadaná písmena jako součást názvů kanálů (nezáleží na tom, jde-li o začátek, střed nebo konec slova a zda je psáno velkými či malými písmeny). Zadáte-li například slovo "sport" bude nalezen také kanál "Eurosport".

Nyní můžete přemístit kanály z tohoto seznamu na jinou pozici v seznamu kanálů, nebo je přidělit k jinému labelu, transpondéru, nebo seznamu oblíbené. Kanály nebudou přemístěny ze seznamu Najít kanály, ale pokud kliknete na takový kanál, uvidíte že nový label, transponder, či seznam oblíbené bude nyní označen šedě.

Pomocí této funkce "najít" můžete také vymazat kanály. Jednoduše zvolte kanály ze seznamu funkce "najít" a stiskněte tlačítko Delete na vaší klávesnici.

Nyní musíte najít např. ZDF. Existuje zde několik způsobů, jak přemístit kanál.

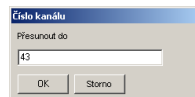
Prvním způsobem je přemístění kanálu pomocí přetažení (drag & drop), klikněte na kanál který chcete přemístit, podržte tlačítko myši stisknuté a přetáhněte kanál na pozici, kde ho chcete mít. Kanál bude umístěn na pozici před kurzorem myši.

Pro umístění kanálu na poslední pozici v seznamu je třeba ho přetáhnout pod poslední kanál.

Dále je možno přemístit kanály pomocí šipek na vaší klávesnici. Vyberte prosím kanál (kanály), které chcete přemístit. Pak stiskněte tlačítko Ctrl na vaší klávesnici a podržte jej stisknuté. Nyní můžete přemístit zvolený kanál (kanály) pomocí šipek vaší klávesnice. Pokud stisknete tlačítko "Home" nebo "End" současně s tlačítkem Ctrl, přemístíte zvolený kanál (kanály) na začátek nebo konec seznamu.

Pomocí obou výše uvedených metod můžete samozřejmě přemístit více než jeden kanál.

Další možností je přemístit kanál přímo dle pozice (např. kanál 20 na pozici 5). Zvolte prosím kanál, pak klikněte na pravém tlačítku myši v seznamu kanálů. V menu, které se následně objeví zvolte prosím funkci "Přesunout do", pak získáte následující okno.



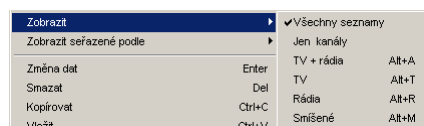
Zde můžete označit číslo kanálu, které chcete nahradit (v tomto případě 5).

Vybraný kanál bude nyní umístěn před pozici, kde se nacházel předchozí kanál.

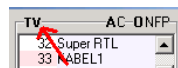
Pokud měl kanál, který jste přemístili vyšší číselnou hodnotu, bude přemístěn na pozici kanálu 5. Měli-li kanál nižší číselnou hodnotu (např. 3), bude přemístěn před kanál který se nacházel na pozici 5. Protože nyní v seznamu jeden kanál chybí (kanál který přemísťujete), všechny kanály jsou posunuty o jednu pozici (t.j. nižší číselné hodnoty), tedy v tomto případě váš kanál bude přemístěn na pozici 4.

Pokud použijete metodu umístění přetažením myši (drag & drop metoda), může se stát, že nebude možno vidět všechny kanály na obrazovce. Pak je nutno posunout se v menu. Pokud chcete přesunout kanál z pozice 500 na 10, je třeba během přemístění na pozici 10 podržet tlačítko myši stisknuté. Pokud přemísťujete myš ve směru nahoru či dolů při okraji seznamu, dojde v tomto směru k posunu v seznamu.

Existují některé funkce, které usnadňují přemístění jednotlivých kanálů. Například je možno skrýt jeden ze seznamů (TV nebo radio), čímž se získá více prostoru pro kanály. Můžete také skrýt labely, transpondéry, seznam oblíbené a data okna. Zvolte prosím menu kanálů a dále vyberte "Zobrazit" to, co chcete vidět (TV, radio, TV a radio, oba typy kanálů ve smíšeném seznamu, "Zobrazit jen kanály" nebo "všechny seznamy").



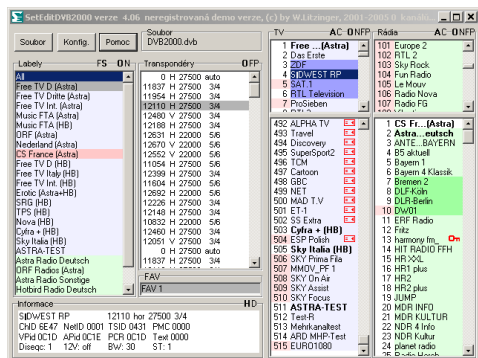
Pokud kliknete dvojklikem na seznam názvů (TV kanály nebo radio kanály), druhý seznam bude ukryt.



Druhým dvojklikem na název se zobrazí opět oba seznamy.

Pokud kliknete na písmeno "C" na kraji seznamu kanálů, labely, transpondéry, seznam oblíbené a data okna budou skryty. Pokud kliknete na písmeno "A", uvidíte opět kompletní seznam.

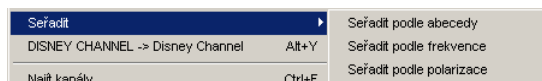
Další funkce, která usnadňuje přemísťování pomocí tažení (drag & drop funkce) je funkce "rozdělit". Otevřete prosím menu kanálů kliknutím pravým tlačítkem myši, zatímco je myš umístěna na seznamu kanálů, a vyberte funkci "rozdělit" z místní nabídky.



Všechny seznamy kanálů (záleží který je zobrazen a který je skryt) budou nyní zobrazeny dvakrát. Jedná se samozřejmě o stejný seznam, ale máte k dispozici dva různé náhledy. Změny v jednom z těchto seznamů ovlivní také ten druhý. Můžete také přemísťovat kanály z vrchního do spodního seznamu. Protože se jedná o ten stejný seznam, ale pouze z jiného pohledu, bude záznam změněn v obou oknech.

Pokud provedete mnoho změn v uspořádání kanálů, pamatujte prosím na průběžné ukládání. K tomu slouží tlačítko "soubor", které je potřeba stisknout. Z menu vyberte "uložit", čímž bude soubor uložen. Pokud chcete zachovat váš původní soubor a uložit jej pod jiným názvem, použijte prosím funkci "uložit jako". Zadejte název souboru a klikněte na "ulož".

Pomocí funkce "Seřadit" v seznamu kanálů, existuje několik možností jak zvolit kanály.



Na rozdíl od funkce "Zobrazit seřazené podle" nejsou kanály pouze zobrazeny v odlišném pořadí, ale získají také jiné očíslování.

Pokud chcete rozdělit kanály abecedně, dle frekvence či polarizace, je třeba nejdříve označit kanály, které chcete uspořádat.

3.c Labely

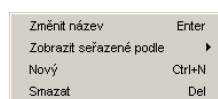
Pomocí této funkce můžete tvořit nové labely. Toto je zajímavé, protože DVB2000 používá labely pro navigaci v seznamu kanálů. Labely jsou kanály s frekvencí 0, kterou je možno zvolit pomocí vašeho dálkového ovládače (polokruhová tlačítka vlevo a vpravo).

V SetEditDVB2000 můžete také přeskočit z jedné labely na následující. Stiskněte prosím tlačítko "Alt" na vaší klávesnici, podržte jej stisknuté a stiskněte současně směrové tlačítko vpravo či vlevo.

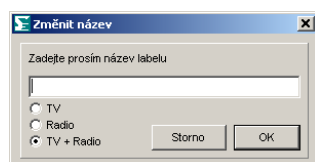
Pomocí funkce label je možno rozdělit kanály do logických bloků, které jsou pak snadno přístupné.

Některé labely jsou také užívány jako znaky pro satelit (viz dole).

Pro tvorbu nové labely klikněte prosím pravým tlačítkem myši do seznamu label, získáte pak následující menu.



Nyní klikněte na "nový" a zobrazí se následující okno.



Zde můžete zvolit název nové labely, např. "sport". Dále je možno zvolit, aby se tato labela zobrazila pouze v seznamu TV, v seznamu radio, nebo popřípadě v obou seznamech. Nová labela je označena červenou barvou pozadí, a protože zatím neobsahuje žádné kanály, je prázdná.

Je možno také změnit pořadí label v seznamu label, a to stejným způsobem jako pro volbu pořadí kanálů v seznamu kanálů. Např. pomocí umístění tažením (Drag & Drop), nebo stiskem tlačítka CTRL současně s tlačítkem směrových šipek, "Home" nebo "End".

Nyní můžete přemístit kanály do nové labely. Klikněte prosím na kanál, který chcete přemístit a přetáhněte ho myší na název budoucí nové labely.

Vzhledem k tomu, že většinou nelze vidět všechny labely na seznamu label, je třeba listovat v seznamu. A to tak, že kurzor umístíte ke kraji seznamu. Tím dojde k posunu v seznamu v příslušném směru.

V případě, že chcete přemístit mnoho kanálů do stejné labely, je výhodnější kliknout na písmeno "F" nad seznamem label.



Vždy není možno přeskočit na labelu nově vybraného kanálu.

Pokud kliknete na "S", dostanete se opět na labelu nově vybraného kanálu.

Každý kanál může být jen v jedné labelce. Může se ale stát, že byste chtěli mít kanál ve více než jedné labelce. Pak je třeba vytvořit duplicitní kanál (tento bude mít odlišná čísla kanálů).

Pro tvorbu duplicity kanálu klikněte prosím na kanál, pro který chcete zhotovit duplicitu, pak otevřete pravým kliknutím myši menu pro kanály a zvolte "kopírovat" z tohoto menu. Nyní zvolte žádanou pozici duplicity v seznamu kanálů, kde ji chcete umístit a zvolte "vložit" z menu kanálů. Původní kanál a vložený kanál jsou nyní označeny červeně, aby bylo zřejmé, který kanál je duplicitou. Pokud

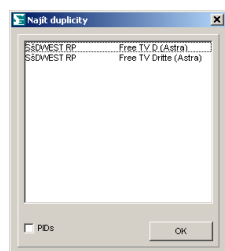
nechcete otvírat menu pro kanály pokaždé, můžete pro tuto funkci použít zkratky, tedy tlačítka Ctrl-C pro kopírování a Ctrl-V pro vložení.

Existují dva způsoby, jak později najít takovou duplicitu:

Pokud posunete myš nad kanál, který je označen červeně, získáte text oznamující počet kanálů, které jsou opisy tohoto kanálu.

Pro nalezení takového kanálu klikněte nejdříve na seznam kanálů, pak můžete zvolit číslo kanálu na klávesnici. Tedy stisknete-li "1" kanál 1 bude zvolen, stiskem "1" + "4" zvolíte kanál 14 atd. Tak jako při vyhledávání kanálů dle názvů, musíte zvolit čísla během 3 sekund, jinak bude poslední číslo považováno za první číslici.

Máte také možnost použití funkce "najít duplicitu". Klikněte pravým tlačítkem myši na seznam kanálů a zvolte "najít duplicitu" z místního menu, které se zobrazí. Zobrazí se vám následující okno.



Všechny duplicity jsou nyní zobrazeny. Jednotlivé dvojice duplicitních kanálů jsou označeny jinými barvami. Tato funkce nerozlišuje mezi odlišnými typy kanálů, např. můžete nejdříve vidět dvojici TV kanálů a pak dvojici radio kanálů. Důležité pro toto vyhledávání jsou data transpondéru a ID kanálu, ale ne názvy. Aktivujete-li možnost "PIDs", video, audio a PCR PIDs jsou také srovnány.

Pro okno "Najít duplicitu" existují stejné funkce jako pro okno "Najít kanály", např. můžete kanály z tohoto okna vymazat či přemístit do jiného seznamu a zvolit, zda mají být duplicity vyhledány ve všech labelech nebo pouze v těch vybraných.

DVB2000 nezná satelity. Pokud ale chcete obdržet více než jeden satelit za použití vašeho DVB2000, je užitečné označit tyto satelity. Některé labely mohou být použity pro tento účel. Labela, která je použita pro označení satelitu, má v názvu zahrnutou zeměpisnou polohu satelitu (např. labela označená názvem Astra 19.2° E slouží pro označení satelitu). Tyto pseudo satelity jsou označeny tučným písmem v seznamu label.

V SetEditDVB2000 tzv. pseudo satelity mají následující důležitost:

Pokud změníte nastavení DVB2000 na jiný formát, satelity které potřebujete pro druhý formát jsou vytvořeny z tohoto pseudo satelitu (viz kapitola 3.k).

Funkce LNB využívají také pseudo satelitů. V DVB2000 jsou parametry pro anténu (DiSEqC a 0/12 V) uloženy zvlášť. Často náleží všechny kanály label stejnému satelitu (např. Astra nebo Hotbird). S funkcí "Změnit LNB" z místního menu seznamu label máte možnost změnit parametry antény pro všechny kanály příslušné labely.



Pokud se ve zvolené labele nachází kanály s odlišnými DiSEqC nebo 0/12 V parametry (např. v labele hudba, ve které máte hudební kanály Hotbird a Astra), "-" je označení pro tuto labelu.

Pokud změníte nastavení LNB labely, která je tímto způsobem použita jako pseudo satelit, změníte také parametry antény pro všechny kanály, které se nachází v labele mezi tímto pseudo satelitem a následujícím pseudo satelitem.

Tato LNB nastavení jsou používána také pro import (viz kapitola 3.j).

V DVB2000 můžete použít labely rovněž pro kontrolu motoru. DVB2000 může kontrolovat motorizovaný talíř satelitu pomocí Echostar LT8700, který je připojen k sériovému portu přijímače.

Pomocí Menu -> 9 -> A můžete zvolit, které LNB je aktivní pro tuto kontrolu a zda je Echostar použit pouze pro kontrolu motoru, nebo pro kontrolu motoru, polarizéru a také přepínáče pásem.

Pokud je kontrola motoru aktivní, a také zapnuta labela, DVB2000 pošle příslušný příkaz k Echostar 8700.

Číslo satelitu bude uloženo ve video PID labely a Vsec parameter příslušného satelitu Echostar bude uloženo v Audio PID.

Pomocí funkcí "Změnit LT Sat" a " Změnit LT Vsec" z místního menu seznamu label je možno zadat tyto parametry.

3.d Seznam oblíbené

V DVB2000 existuje jeden seznam nejoblíbenějších kanálů, který může obsahovat 127 kanálů (do DVB2000 verze 1.84) nebo 255 kanálů (DVB2000 verze 2.00 nebo vyšší).

Pro přidělení jednoho či více kanálů do seznamu oblíbené jednoduše přemístíte zvolené kanály pomocí funkce "přemístit tažením" na název seznamu FAV.



Pro přemístění jednoho či více kanálů ze seznamu nejoblíbenějších je třeba nejdříve vybrat seznam FAV, ze kterého chcete přemístit programy. Pak označte kanály, které chcete přemístit a zvolte "Delete" z menu pro kanály, nebo stiskněte klávesu "Del" na vaší klávesnici.

Jestliže smažete kanály ze seznamu oblíbené, budou kanály pouze přemístěny ze seznamu, ale ne z hlavního seznamu.

Pro přidělení jednoho či více kanálů do seznamu FAV, nebo jej/je přemístit ze seznamu FAV, můžete použít funkci "Označit jako" z menu seznamu kanálů.

Kanály, které jsou na seznamu FAV jsou v seznamu kanálů označeny tmavší barvou pozadí. Pro změnu této barvy viz kapitola 5.b.

Pomocí seznamu FAV můžete změnit pořadí nezávisle na pořadí v hlavním seznamu. Pokud změňte pořadí kanálů pomocí seznamu FAV za použití funkce přetažení (drag & drop), změňte pouze pořadí v seznamu FAV, ale ne pořadí hlavního seznamu. Naopak, pořadí v seznamu FAV zůstane nezměněno, pokud změňte pořadí hlavního seznamu.

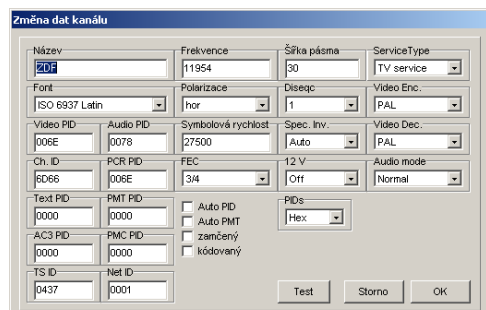
Pro vytvoření označení v rámci seznamu FAV je možno přemístit labely do seznamu FAV. Pomocí vašeho dálkového ovládání se pak můžete snadno dostat na takto označená pole.

Poznámka: Pro tuto funkci potřebujete minimálně verzi 2.00 DVB2000.

Pokud se vám nepodaří nalézt kanály, které očekáváte od seznamu nejoblíbenějších kanálů po tom, co jste zadali nastavení do vašeho přijímače, pak jste pravděpodobně zvolili špatnou verzi softveru DVB2000 v konfiguraci SetEditDVB2000 (viz kapitola 5.b).

3.e Parametry jednotlivých kanálů

Pro přejmenování kanálu (např. "Das Erste" na "ARD") zvolte prosím kanál a vyberte ze menu kanálů funkci "změna dat" (nebo dvojklikem na kanál), pak dostanete následující menu.



V poli "Název" můžete nyní zadat název kanálu.

Pokud naleznete "<" a ">" v názvu kanálu, pak tento symbol značí krátkou formu názvu kanálu. Norma DVB rozlišuje mezi krátkým a dlouhým názvem.

Vysílací stanice mají možnost vysílat dlouhé a krátké verze názvů kanálů. DVB2000 užívá krátkou verzi pro display přijímače. Zde může být zobrazeno pouze malé množství číslic a písmen a dlouhá verze bude zobrazena v seznamu kanálů.

Tyto dva symboly se nezobrazí v seznamu kanálů. Ve verzi s dlouhým názvem kanálů uvidíte úplný název (mimo symbolu "<" a ">"), v krátké verzi uvidíte pouze písmena mezi "<" a ">". Například název <H>ome <O>rder <T>elelevision, tedy "Home Order Television" bude zobrazen v krátké formě jako "HOT".

V konfiguraci SetEdit můžete zvolit mezi těmito dvěma prohlížecími režimy kanálů.

V případě SetEditDVB2000 se může přesto stát, že v názvu kanálu dojde k zobrazení znaku "<". Přijímač usekne názvy kanálů za 24 znakem. Tedy pokud se "<" vyskytuje před ">" a za 24 znakem, závorky nejsou kompletní a uvidíte pouze první z těchto závorek.

V poli "font" můžete zvolit typ písma, který je užít pro příslušný kanál (např. Greek pro Řecké kanály).

Dále můžete změnit data transpondéru (frekvenci, polarizaci a symbolovou rychlost a FEC), PIDs a ID kanálu (viz kapitola 3.i).

Pomocí "PIDs" můžete zvolit, zda PIDs budou zobrazeny jako desítkové nebo šestnáctkové.

Pomocí tohoto menu můžete také označit kanály jako "zamčené", "kódované" či "vynechané", nebo tato označení odstranit.

Po uzamčení kanálu je třeba před každým jeho použitím zadat výchozí pin. Tyto kanály jsou pak označeny v seznamu kanálů klíčovým symbolem. Kódované kanály jsou označeny následujícím symbolem.



Poznámka: Pokud odstraníte symbol kódu, neznamená to že kanál bude volně přístupný. Jde pouze o označení kanálu.

V poli "Typ provozu" můžete změnit typ příslušného kanálu (TV, radio nebo data).

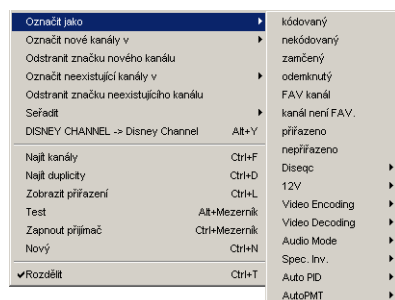
Poznámka: Typy kanálů, které poskytují provoz typu "TV kanál", budou zobrazeny pouze v seznamu TV kanálů, "Radio kanály" pouze v seznamu radiových kanálů, kanály s ostatními typy provozu budou zobrazeny v obou seznamech.

V poli "Audio mode" můžete zvolit možnost poslechu obou audio kanálů, nebo pouze jednoho (levého či pravého), nebo prohodit levý za pravý a naopak.

Pomocí funkce "označit jako" z menu kanálů můžete změnit následující vlastnosti pro více než jeden zvolený kanál najednou. Můžete:

- Označte kanál(y) jako "(ne)zamčený" nebo "(ne)kódovaný".
- Přiřaďte kanál(y) k seznamu FAV, či jej/je přemístěte ze seznamu FAV.
- Změnit několik dalších příjmových parametrů

Dále lze použít tuto funkci pro spojení kanálů. Je třeba zvolit nejméně dva kanály, protože nelze spojit kanál sám se sebou. Mezi spojenými kanály lze snadno přepínat.



Mnoho kanálů je zobrazeno pouze velkými písmeny. Pro změnu tohoto nastavení nemusíte zadat nový název pro každý jednotlivý kanál. Jednoduše vyberte kanály, jejichž název chcete změnit a zvolte funkci "DISNEY CHANNEL -> Disney Channel" z menu kanálů.

První písmeno každého slova nebude nikdy touto funkcí změněno. Pokud dojde k zobrazení velkých a malých písmen v rámci jednoho slova, nic se nezměnilo (např. EinsMuXx). Slova s méně než 4mi písmeny nebudou také změněna, tedy zkratky jako CNN zůstanou nezměněny.

V souboru SetEdit.ini je seznam výjimek (které mohou být změněny) z tohoto pravidla. Vyskytuje se zde seznam 10 slov, která nebudou změněna, ačkoli obsahují více než 3 písmena (např. ESPN, CNBC) a seznam 10 slov, která jsou změněna ačkoli obsahují méně než 4 písmena (např. "CO", tedy z KRIMI&CO získáte Krimi&Co).

Důvody, proč se můžete zajímat o změnu názvů kanálů na malá písmena, jsou že mix velkých a malých písmen je snazší pro čtení a malá písmena jsou často užší než velká písmena. Použijete-li tedy více malých písmen v názvech seznamu kanálů, může zde být zobrazeno více písmen. Pokud je název příliš dlouhý, pak koncová písmena nebudou zobrazena.

3.f Data kanálů

Datové kanály nejsou regulárními TV nebo radiovými kanály. Tyto kanály jsou používány například pro aktualizaci softwaru přijímačů nebo provozu jako internet skrz satelit.

Může se stát, že přijímač při automatickém vyhledávání kanálů nalezne některé TV nebo radio kanály ne jako TV/radio kanály, ale ukládá tyto kanály jako datové kanály. Pokud chcete změnit tento typ provozu (přijímač nezohledňuje typ provozu pokud ostatní parametry kanálů jsou v pořádku), klikněte prosím dvojklikem na kanál (nebo zvolte "Změna dat" z menu kanálů) a můžete tak změnit typ provozu tohoto kanálu.

Tuto funkci můžete použít pro přiřazení kanálu jak pro TV tak i pro radio seznam. V DVB2000 je možno vidět v TV seznamu všechny kanály, které nejsou radiovými kanály a v radio seznamu všechny kanály, které nejsou TV kanály.

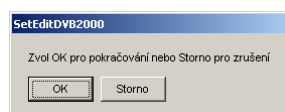
Data kanálů se zobrazí v obou seznamech kanálů a jsou označeny bílou, či šedou barvou pozadí (je-li kanál v seznamu FAV).

Pokračujte: Uložení nastavení přijímače.

3.g Uložení nastavení do přijímače

Pokud jste dokončili vaše osobní nastavení, je třeba jej uložit do přijímače před tím, než bude použito. Klikněte prosím na tlačítko "Soubor" a zvolte v menu funkci "zapsat do přijímače".

Zobrazí se následující okno:



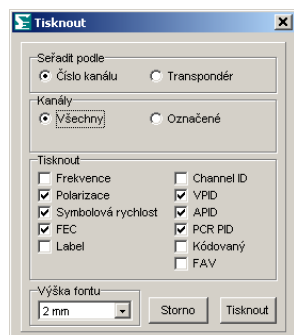
Nyní klikněte na "OK" v zobrazeném okně a data nastavení budou přemístěna do přijímače. Přijímač by měl být nastaven v běžném provozním režimu.

Pokud chcete uložit nastavení do vašeho přijímače pomocí portu RS232, je třeba vzít na vědomí, že v mnoha verzích DVB2000 je porucha. Můžete zapsat pouze 2048 kanálů do vašeho přijímače pomocí RS232 portu. Pokud chcete zaznamenat více kanálů (max 3072), je třeba použít port SCSI.

Pokud se vám nepodaří nalézt kanály, které očekáváte od seznamu nejoblíbenějších kanálů po tom, co jste zadali nastavení do vašeho přijímače, pak jste pravděpodobně zvolili špatnou verzi softwaru DVB2000 v konfiguraci SetEditDVB2000 (viz kapitola 5.b).

3.h Tisk nebo export nastavení

Pokud chcete vytisknout vaše nastavení, klikněte na "Soubor" a zvolte z rozevírací nabídky funkci "Tisknout". Získáte tím následující okno:



Nejdříve můžete zvolit, zda vyberete kanály pomocí čísla kanálu, nebo pomocí transpondéru (frekvence).

Pokud tisknete kanály dle číselného pořadí, je možno zvolit, zda chcete tisknout všechny kanály, nebo jen ty vybrané.

Existuje několik možností. Můžete tisknout frekvenci, label, PIDs, zda je kanál kódovaný či v seznamu FAV, etc.

Nakonec můžete zvolit velikost písma pro váš tisk. Nyní když stisknete tlačítko "Tisknout", zobrazí se okno pro tisk, jehož charakter záleží na tiskárně kterou jste nainstalovali.

Pomocí funkce "export" můžete exportovat vaše nastavení do souboru ASCII, který může být otevřen ve Wordu nebo Excelu nebo v jiných aplikacích. Parametry jsou odděleny pomocí symbolů tabulátoru (0x09).

Mimo to, export funguje stejně jako tisk. Zvolte "Export" z menu souboru, pak zvolte volitelné parametry jak je výše uvedeno a klikněte na tlačítko "Export".

Získáte okno, kde můžete zadat název souboru a zvolit adresář exportovaného souboru.

3.i Užití funkcí transpondéru a vytvoření vlastních kanálů

V kapitole 5.e naleznete krátký souhrn funkcí transpondéru.

V nastavení DVB2000 nenaleznete seznam transpondérů. Data týkající se transpondéru jako frekvence, symbolová rychlost atd. jsou uložena pro každý kanál zvlášť. Pokud chcete srovnat vaše nastavení se seznamem na internetu, je jednodušší když jsou kanály uspořádány dle transpondérů. Tedy seznam transpondérů je vytvořen pro SetEditDVB2000; program srovnává data transpondérů pro všechny kanály a všechny kanály, které mají tato data stejná, náleží jednomu transpondéru.

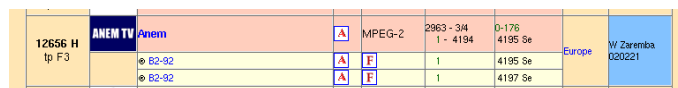
Pokud byla data transpondéru přesně srovnána, získáte mnoho transpondérů, které můžete snadno považovat za stejné, protože rozdíl ve frekvenci pouze několika MHz není významný. Z tohoto důvodu můžete otevřít konfigurační okno a zadat toleranci pro frekvenci. Číslo které zde zadáte je maximálním rozdílem mezi původní frekvencí transpondéru a frekvencí kanálu, která je importovaná a uložená do toho samého transpondéru.

Pokud budete číst nastavení z vašeho přijímače, pravděpodobně se zamyslíte nad číselným označením některých kanálů a také nad tím, že některé kanály ve vašem seznamu chybí (např. German Premiere, fotbal, Formule-1 nebo pay-per-view kanály).

Kanály (jako German ARTE/Kinderkanal) mohou být nalezeny v přijímači, pokud jsou aktivní v době vyhledávání kanálů. Některé z kanálů Premiere Direkt, fotbal a Formule-1 budou nalezeny, ale ne s příslušným názvem.

Na internetu existují stránky (např. www.lyngsat.com) kde můžete najít všechna nastavení kanálů (zahrnují chybějící kanály pay-per-view nebo fotbal). Dále naleznete vysvětlení, jak vlastnoručně vybrat kanály a transpondéry z takového seznamu.

Předpokládejme, že jste objevili na www.lyngsat.com, že na satelitu X je aktivován nový transpondér, ale váš přijímač nemůže tento transpondér momentálně najít. Tato situace může nastat např. proto, že momentálně nefunguje vysílání které je pouze dočasné (Feed), nebo vaše anténa není připojena k tomuto satelitu.



Freq	Symbol Rate	Modulation	Video PID	Audio PID	Service ID	Service Name	Country	Notes
12656 H	5400	QPSK	4194	4195	1	Anem	Europe	W Zaremba 020221
			B2-92	B2-92	1			
			B2-92	B2-92	1			

Zde vidíte, že transpondér 12656 je nový a jeden kódovaný TV kanál (Anem, oranžové pozadí označuje, že je kanál kódován) a dva audio kanály (B2-92 s dvěma odlišnými audio PIDs) jsou aktivní v tomto transpondéru.

Nyní je třeba zadat TV kanál a oba audio kanály jeden po druhém.

Nejdříve klikněte na pozici v seznamu kanálů, kde chcete umístit nový kanál. Dále vyberte funkci "nový" z místní nabídky seznamu kanálů. Získáte stejné okno jako pro funkci "Změna dat", kromě toho, že nejsou zatím zadány žádné parametry.

V poli "Název" zadáte název nového kanálu (zde Anem) a v poli "Font" můžete zvolit typ písma, který je vhodný pro kanál. (např. typ písma Greek pro řecké kanály).

V níže umístěném poli je třeba uvést PIDs a ID kanálu.

TV kanál "Anem" (viz seznam výše) má např. video PID 4194 a audio PID 4195, ID kanálu (provoz ID) je 1. PCR PID je obvykle identický s video PID, nezapomeňte jej tedy zadat.

Pro radio kanály nemusíte samozřejmě zadat video PID. Pro indikaci toho, že PID není používán, se obvykle užívá VPID 1FFF (šestnáctkový) nebo 8191 (desítkový).

Existují čtyři další PIDs, které obvykle nenaleznete v seznamu na internetu.

Text PID je obvykle užíván pro informace teletextu.

PMT PID (Program Map Table) obsahuje pro každý program sekci, která určuje v přijímači, který PIDs náleží tomuto programu.

AC3 PID je užíván pro kanály, které mají přídavnou audio stopu pro vysílání Dolby Digital.

PMC PID obsahuje informace o kódovacím systému a pozici EMM zdroje (pokud je přístupný). Tento PID je užíván pouze pro kódované kanály.

Pokud nenaleznete tyto PIDs, můžete místo toho zadat 1FFF (šestnáctkový) nebo 8191 (desítkový), tj. "neužívaný". Pro "většinu" kanálů nepotřebujete tyto PIDs a v ostatních případech můžete nechat přijímač vyhledat tyto PIDs (viz níže).

Nyní je třeba zadat data transponderu pro daný kanál. Pro výše uvedený příklad zadejte hodnotu 12656 pro frekvenci a HOR pro polarizaci. Symbolová rychlost je v tomto případě 2963 a FEC je 3/4.

Zelená čísla v tabulce Lyngsat jsou Network ID a TS ID (zde NET ID = 0 a TS ID = 176). Tyto dva IDs obvykle identifikují transpondér. Network ID identifikuje dodavatele, TS ID může být zvoleno samotným dodavatelem. Pokud má dodavatel více než jeden transpondér na jednom satelitu, Net ID je obvykle stejné pro všechny tyto transpondéry, pouze TS ID se odlišuje.

Šířka pásma závisí na symbolové rychlosti. Obvykle, pokud je symbolová rychlost vyšší než 20000, šířka pásma je 30. Pro symbolovou rychlost nižší než 10000 je obvykle užíváno 6 MHz. Symbolová rychlost mezi těmito dvěma hodnotami není běžná, ale v tomto případě je šířka pásma 15 MHz.

V poli "DiSEqC" zvolte pro satelit parametr DiSEqC.

Spec. Inv. by mělo být obvykle nastaveno na "Auto". Pokud nemůže být kanál nastaven tímto způsobem (zvláště typy kanálů), je třeba vyzkoušet možnost on nebo off!

Pomocí "12 V" můžete kontrolovat 0-12 V ovladač pro volbu antena.

Pomocí "PIDs" můžete zvolit, zda PIDs budou zobrazeny jako desítkové nebo šestnáctkové.

V poli "Service Type" můžete zvolit typ kanálu. Nejdůležitější typy jsou "TV service" a "Radio service", tyto kanály mohou být tedy zobrazeny ve správném seznamu kanálů. Kanály s ostatními typy programů jsou zobrazeny v obou, v TV i radio seznamu. Toto můžete použít např. pro labely, které chcete mít v obou seznamech.

Pokud je kanál kódovaný v systému PAL, měli byste nastavit "Video Enc" a "Video DEC" na PAL, pro NTSC kanály by měly být nastaveny tyto dva parametry na NTSC.

Pomocí "Audio mode" můžete zvolit, že oba audio kanály budou spuštěny, nebo pouze jeden (pravý nebo levý kanál), nebo že budou tyto dva kanály prohozeny.

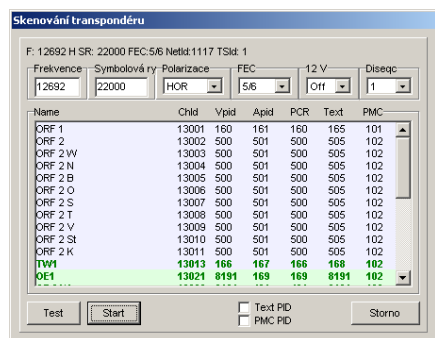
Pokud je "Auto PID" aktivní a vy spustíte tento kanál, přijímač se snaží získat příslušný PIDs (všechny mimo PMT PID) z Channel ID (zadáte-li jiné PIDs, budou ignorovány). Pokud použijete tuto funkci, bude přepínání poněkud pomalejší. Nemusíte se však o změny v PIDs dodavatele programu starat.

Pokud aktivujete "Auto PMT", přijímač se bude snažit PMT PID vyhledat automaticky.

Pokud jste zadali všechny parametry, klikněte prosím na OK a zobrazí se nový kanál, a to na zvolené pozici.

Pomocí tlačítka "Test" bude přijímač přepnut přesně na tento transpondér (frekvence, polarita, symbolová rychlost, FEC, DiSEqC a 12 V) a PIDs (Video, Audio, Text a PMC PID). Můžete tak tedy zkontrolovat a otestovat parametry kanálů.

Existuje také možnost nechat přijímač vyhledat správné hodnoty PID. Pro tuto funkci klikněte prosím pravým tlačítkem myši na seznam transpondrů a zvolte funkci "Skenování transpondéru" z místní nabídky, která se zobrazí. Zobrazí se vám následující okno:



Pokud jste zvolili transpondér dříve, hodnoty tohoto transpondéru jsou převzaty. V opačném případě zadejte prosím data transpondéru do určeného okna. Potřebujete frekvenci, symbolovou rychlost, polaritu, FEC, 12 V a DiSeqC hodnoty. Pokud kliknete na tlačítko "Start", přijímač bude vyhledávat kanály tohoto transpondéru.

Tato funkce je rovna funkci přijímače Menu -> 6 (Tuner) -> Zadejte data data pro transpondér (1-4) -> 9 (search), pokud je přijímač připojen k PC pomocí RS232 kabelu. Pokud použijete SCSI připojení, tuner je nastaven na data transpondéru a SetEditDVB2000 načte přímo PIDs a zobrazí příslušný výsledek. To může někdy zabrat více času, tak jako s RS232 portem.

Poznámka pro odborníky: Nejdříve je načten PAT (Program Association Table) a SDT (Service Description Table), pak je pro všechny nalezené vstupy (kanály) načten PMT (Program Map Table), kde jsou zapsány všechny PIDs. Výsledek je pak zobrazen v seznamu.

Přetažením myši je možno přemístit kanály z tohoto okna do vašeho seznamu kanálů (Pokud jste otevřeli více než jedno okno v SetEdit, můžete samozřejmě zkopírovat tyto kanály do jakéhokoli otevřeného okna).

Kanály, které jsou nové, jsou označeny zelenou barvou a nenachází se zatím ve vašem seznamu kanálů,

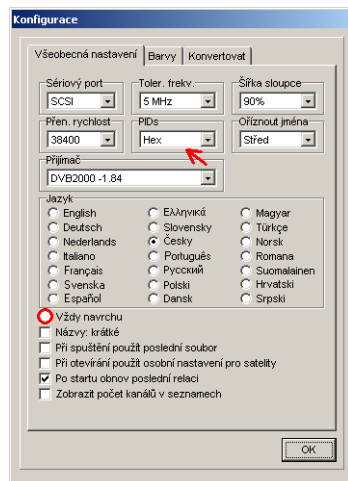
Pokud se ve vašem seznamu kanálů nachází kanály označené červenou barvou, znamená to, že tyto kanály nejsou zatím v transpondéru nalezeny. Je možné, že data kanálů nejsou správná, nebo v době skenování transpondéru není kanál zaktivován.

Pokud aktivujete PMC PID a/nebo Text PID, tyto PIDs jsou také schopny zjistit, zda se již kanál nachází ve vašem seznamu. Pro volně přístupné kanály ("free to air"-FTA) není PMC PID důležitý.

Chcete-li zadat kanály, které se odlišují pouze v některých parametrech, je užitečné vytvořit duplicitu kanálu (použijte prosím funkce kopírovat a vložit z menu kanálů), a potom změňte pouze odlišné parametry.

Obzvláště pokud chcete přijmout German Premiere, je vždy užitečné mít duplikát kanálu. Pro sportovní kanály naleznete odlišné možnosti (např. Champions league, Formule 1, atd) na hlavních kanálech a "speciálních kanálech". Např. Sport 1 je identický s kanálem Formule 1 a Fotbal. Chcete-li přepnout mezi jednotlivými zdroji během vysílání formule 1, je užitečné mít všechny tyto zdroje v bloku, aby se předešlo přeskočení několika kanálů. Stejně pravidlo platí pro champions league a jiné.

Poznámka: V některých seznamech na internetu jsou PIDs zapsány v desítkové, v jiných v šestnáctkové soustavě (viz 8). Toto stojí za povšimnutí při volbě nových kanálů. V okně pro konfiguraci a data kanálů můžete zvolit, zda má být PIDs zadán a zobrazen v desítkové či šestnáctkové soustavě.



Pokud zvolíte volbu "vždy navrchu" v konfig. menu, SetEditDVB2000 bude vždy v popředí vašeho počítače. Toto může být užitečné v případě, že pracujete s takovými seznamy z internetu, kde se okno SetEdit v případě použití prohlížeče na pozadí nezobrazí.

Záznam PIDs můžete také změnit, kliknete-li na "H" pro šestnáctkovou či "D" pro desítkovou soustavu na okraji "Informační" sekce

Pro srovnání souborů vašich nastavení se seznamem na internetu, které jsou většinou rozříděny dle frekvencí, máte možnost rozdělit transpondéry vašich souborů nastavení dle frekvence. Klikněte prosím pravým tlačítkem myši do seznamu transpondérů a zvolte "náhled seřadit dle -> frekvence" z menu, které se vám zobrazí.

Případně je možno také vidět seznam transpondérů dle polarity.

V rámci seznamu transpondérů můžete také nastavit prohlížeč režim kliknutím na písmena "O" (original), "F" (sort by frequency) a "P" (sort by polarity).

3.j Import jednotlivých kanálů

Existuje možnost získat již připravený seznam nastavení přímo z internetu. Tyto seznamy mohou být použity kompletně, nebo jen částečně. Takovéto seznamy můžete nalézt např. v následujícím URLs:

Nejaktuálnější seznamy nastavení pro DVB2000 (Nokia 9500/960x) je možno nalézt na stránkách www.dxandy.de. Je možno importovat kanály z těchto nastavení do vašeho seznamu SetEditDVB2000 (obzvláště speciální kanály jsou v tomto seznamu aktualizovány).

Na stránkách www.lyngsat.com/nokia/index.shtml nebo na SatcoDX (viz mé domácí stránky) naleznete také seznamy všech satelitů.

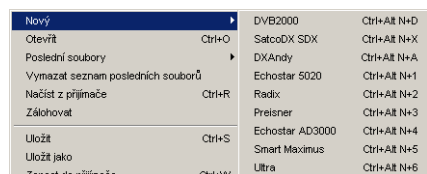
Existují tři možnosti využití takovýchto souborů nastavení. V této kapitole naleznete popis, jak přidat některé kanály z jiných nastavení do vašeho vlastního souboru nastavení.

Funkce importu

Můžete importovat kanály ze všech formátů nastavení, které jsou podporovány pomocí SetEdit, do vašeho nastavení SetEditDVB2000. Ve standardní verzi můžete importovat kanály z nastavení SetEditDVB2000, diagramů Lyngsat DAT a souborů SatcoDX SDX.

Můžete také přidat další formáty pomocí kopírování odpovídajících modulů (SetEditXXX.dll) do adresáře SetEdit (viz kapitola 2).

Klikněte prosím na "Soubor" -> "Nový" a zvolte formát souboru nastavení, z kterého chcete importovat kanály.



Druhé okno se zvoleným souborem nastavení bude otevřeno. Stejným způsobem můžete otevřít třetí okno, nebo dokonce další soubory nastavení. Každý z těchto seznamů je rovnocenný. Každý formát (DVB2000, SatcoDX, Lyngsat nebo jiné přidané formáty) má svůj vlastní symbol.

Soubory SatcoDX a Lyngsat jsou pouze internetovými seznamy, tedy funkce "Načíst z přijímače" a "Zapsat do přijímače" pro tyto formáty nefungují.

Nyní můžete snadno přemístit jeden nebo více kanálů pomocí přetažení myši z jednoho okna do druhého, nebo "Kopírovat" a "Vložit" je pomocí příslušných funkcí z menu seznamu kanálů.

Poznámka: Vzhledem k tomu, že přijímač DVB2000 podporuje pouze digitální kanály, nemůžete importovat analogové kanály. Může se například stát, že se v souboru SatcoDX objeví analogové kanály.

V konfiguraci nastavení souboru SatcoDX můžete zvolit, zda chcete vidět pouze analogové či digitální kanály, nebo obojí.

V odlišných formátech nastavení existují odlišné parametry kanálů. Pokud parametr existuje pouze v cílovém seznamu, ale ne ve zdrojovém seznamu (např. v souboru SatcoDX neexistují Text PIDs), bude standardní hodnota považována za parametr.

Můžete také přetáhnout myší skupiny kanálů (např. celý transpondér se všemi jeho kanály) z jednoho okna do druhého.

Zdroj:

Seznam kanálů: Zvolené kanály budou přemístěny.

Všechny ostatní seznamy (satelity, zdroje, labely, transpondéry, atd.). Všechny kanály zvoleného seznamu budou přemístěny.

Je-li zdrojem okno najít (např. "najít kanály", "najít duplikáty"), zvolený kanál bude přemístěn stejným způsobem.

Cíl:

Seznam kanálů: Importované kanály budou vloženy v místě umístění kurzoru. Někdy je možné vložit kanál pouze tehdy, pokud je přesné stanovení (např. pro satelit) umožněno v cílovém seznamu. Pro DVB2000 můžete vždy vložit kanál, protože všechny nezbytné informace jsou v každém kanálu uloženy.

Transpondér: DVB2000 nezná transpondéry (všechny informace transpondérů jsou uloženy pro každý kanál zvlášť). V SetEditDVB2000 je vytvořen seznam transpondérů z dat transpondérů jednotlivých kanálů. V SetEditDVB2000 je transpondér zvláště přidělen k labelu. Pokud přiřadíte kanály z jiného seznamu k transpondéru, tyto kanály budou automaticky přiděleny labelu tohoto transpondéru. Kanály budou vloženy na konec labely.

Pokud přemístíte transponder pomocí funkce "umístit tažením" do seznamu transponderů jiného okna, bude tento transponder se všemi kanály přidán coby nový pseudo transponder.

Poznámka: Pokud importujete transpondér z jiného okna, tento transpondér bude přidělen labelu, který je právě zvolen.

Pokud přemístíte label se všemi jeho kanály do seznamu transpondérů jiného okna, a to pomocí funkce "umístit tažením", všechny tyto kanály budou uloženy do příslušného transpondéru v místě kurzoru. Stejně podmínky platí i pro přemístění kanálů z jiného seznamu FAV, providerů, satelitů, atd.

Poznámka: Pokud byl kanál přidělen špatnému transpondéru, může se stát, že nebude přeposlán.

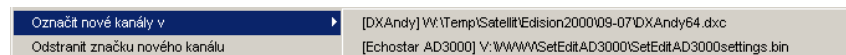
Label: importované kanály budou přiděleny tomu labelu, na kterém se nachází kurzor. Transpondéry, které neexistují v seznamu transpondérů souboru nastavení, budou vytvořeny.

Seznam oblíbených kanálů: Přímý import do seznamu oblíbených kanálů není možný.

Obecná poznámka: Pokud existuje příslušná funkce, můžete kopírovat kanály ze seznamu každého jednotlivého okna do seznamu druhého okna. Například můžete přemístit kanály pomocí funkce "Najít kanály" seznamu SatcoDX do seznamu label DVB2000.

Z místní nabídky seznamu kanálů můžete zvolit dvě funkce, které vám mohou pomoci srovnat seznamy kanálů s odlišným nastavením souborů. Tyto funkce jsou k dispozici pouze v menu seznamu kanálů, v případě že jsou otevřena dvě či více SetEdit oken.

Pomocí funkce "Označit nové kanály v" můžete označit kanály z jiného okna, které neexistují ve vašem aktuálním seznamu (Číslo těchto kanálů bude označeno zeleně).



Pokud jsou otevřeny více než dva seznamy, je třeba zvolit, ve kterém seznamu chcete mít kanály označené. Pokud jsou otevřena dvě okna, bude nabídnuta pouze jedna možnost.

Pomocí funkce "Označit neexistující kanály v" můžete ve vašem aktuálním seznamu označit ty kanály (číslo kanálu bude označeno červenou barvou), které neexistují v jiném okně.

Pokud jsou otevřeny více než dva seznamy, je třeba zvolit ten seznam kanálů, s kterým chcete porovnat váš aktuální seznam. Pokud jsou otevřena pouze dvě okna, bude nabídnuta pouze možnost.

Pomocí funkce "Odstranit značku neexistujícího kanálu" a "Odstranit značku nového kanálu" můžete přemístit příslušné označení. Tato funkce se objeví v menu seznamu kanálů pouze tehdy, pokud v seznamu kanálů takovéto značky existují.

Pokud jste označili "nové kanály" nebo "neexistující kanály" v seznamu kanálů, můžete je vybrat všechny.

Klikněte prosím v menu seznamu kanálů na vybrat a zvolte příslušnou volbu "všechny neexistující" nebo "všechny nové". Tento vstup bude zobrazen v menu pouze tehdy, pokud se v seznamu kanálů takovéto značky vyskytují.

Poznámka: Pro import kanálů je vhodné vybrat v konfiguraci pro frekvenci hodnotu tolerance 5 nebo dokonce 10 MHz. Může se stát, že se frekvence stejného kanálu v různých seznamech odlišuje jen nepatrně. Pokud je toleranční hodnota frekvence 0, budou tyto kanály označeny jako "nové" či "neexistující". Rozdíl pouze několika MHz je pro přijímač nepodstatný, není tedy nutno tyto kanály importovat.

3.k Ostatní nastavení a změna nastavení souboru

V této kapitole naleznete popis, jak využít nastavení souboru, který jste vyhledali např. na internetu, a to v původním znění či jak změnit nastavení souboru na formát, který potřebujete.

Ostatní nastavení souborů SetEditDVB2000

Je možno stáhnout nastavení SetEditDVB2000 přímo do hlavního seznamu SetEditDVB2000 (pomocí Soubor -> Otevřít) a zapsat je pak do přijímače.

Pokud chcete kompletně převzít nastavení z internetu, můžou nastat problémy, protože data kanálu, satelit a LNB konfigurace jsou zahrnuty v souboru nastavení, který získáte z internetu. Pokud není tato konfigurace žádoucí, nebo se nehodí do vašeho přijímače (LNB konfigurace), máte možnost uložit vaši vlastní konfiguraci zvlášť a stáhnout ji do této složky po otevření souboru na Internetu.

Pro užití těchto funkcí je nezbytné, aby vaše vlastní nastavení a nastavení které chcete otevřít, splnilo podmínky, které jsou popsány v kapitole 3.c (tj. labela je funkční pro pseudo satelit tehdy, je-li zeměpisná souřadnice součástí názvu).

Aby bylo možno toto nastavení opravit automaticky, je třeba nejdříve uložit vaši vlastní konfiguraci.

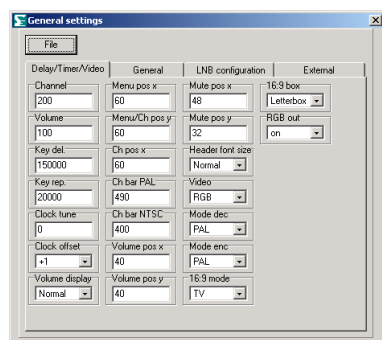
Klikněte prosím na tlačítko "Soubor" a zvolte funkci "Uložit nastavení satelitu". SetEdit bude nyní kontrolovat, zda mají všechny kanály všech pseudo satelitů stejné nastavení DiSEqC a 0/12 V. Pokud mají všechny kanály stejné nastavení, jsou tato nastavení přidělena zeměpisné pozici tohoto pseudo satelitu. Pokud tato nastavení nejsou pro všechny kanály stejná, obdržíte varovné upozornění. Nastavení <-> LNB alokace zeměpisné pozice je uloženo v souboru satelitu (SetEditDVB2000.sat). Navíc data pro kontrolu motoru LT8700 (Vsec a číslo satelitu) jsou uložena v souboru.

Pokud otevřete nastavení souboru z jiných zdrojů, můžete zvolit funkci "Načíst nastavení satelitu" z menu souboru pro přepsání všech těchto parametrů, které byly předtím uloženy. SetEditDVB2000 vyhledává každou zeměpisnou pozici nastavení souboru pseudo satelitu, kterou chcete otevřít v nastavení LNB souboru SetEditDVB2000.sat. Pokud není nalezen žádný vstup, obdržíte varovnou zprávu a LNB nastavení zůstane nezměněno.

Pokud vždy přebíráte nastavení z internetu, ale chcete zachovat vaše nastavení satelitu, můžete zvolit v konfiguračním menu možnost "Při otevírání použít osobní nastavení pro satelity". Potom bude tato část nastavení vždy převzata z vaší dříve uložené konfigurace.

V DVB2000 nejsou všeobecná nastavení přijímače uložena tak jako ostatní nastavení. Můžete je ale uložit ve zvláštní složce.

V nabídce soubor můžete nalézt funkci "Všeobecná nastavení". Pomocí této funkce lze načíst všeobecná nastavení z vašeho přijímače, změnit je, uložit a zapsat je zpět do vašeho přijímače.



Změna nastavení souboru

Můžete změnit všechna nastavení formátů, která jsou podporována SetEdit a pro která máte příslušný modul (ve formě .dll souboru), na formát SetEditDVB2000.

V kapitole 2 je popsáno, jak můžete přidat jiné SetEdit moduly.

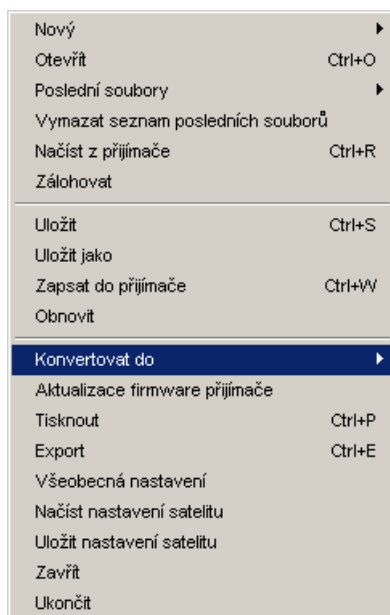
Za použití "Soubor" -> "Nový" otevřete prosím další programové okno s formátem souboru, který si přejete konvertovat.

Pak prosím otevřete pomocí "Soubor" -> "Otevřít" soubory nastavení, které chcete konvertovat do jiného formátu.

U formátů, které jsou podporovány Set Edit, lze změnit nastavení, a proto je k dispozici odpovídající modul (ve formě souboru DLL). Je možná změna na SetEditDVB2000 formát (mimo formáty, které obsahují pouze analogové kanály). Chcete-li konvertovat vaše nastavení SetEditDVB2000 na jiný formát, záleží na tomto formátu, zda je třeba nejdříve uložit konfiguraci satelitu, nebo to není nutné (např. DVB2000, SatcoDX či Lyngsat).

Důležité pro konvertování do jiných SetEdit formátů: Změníte-li soubory nastavení, budou převzata ze zdrojových souborů nastavení pouze úplná data kanálů a transpondérů. Konfigurace satelitu a LNB jsou převzaty z předem uložené konfigurace satelitu (viz výše). Pokud některé parametry ve zdrojových souborech nastavení neexistují, bude této charakteristice přidělena chybná hodnota.

Nyní můžete změnit stažené nastavení souboru. Klikněte prosím na "Soubor" -> "Konvertovat do" a zvolte formát, na který chcete změnit nastavení souboru



Nyní máte možnost vidět na vaší obrazovce stažené nastavení souboru v novém formátu v příslušné verzi SetEdit.

Poznámka: Odlišná nastavení formátů často obsahují odlišné informace. Tzn. že při konvertování nastavení souboru vždy ztratíte informace, pokud konvertujete např. nastavení souboru SetEditDVB2000 do formátu SatcoDX a zpět. Pak uvidíte, že všechny labely, které nejsou pseudo satelity (viz kapitola 3.cSchrittlabel) jsou pryč, protože nastavení SatcoDX neobsahuje labely. Pokud konvertujete nastavení souboru SatcoDX do formátu SetEditDVB2000 a zpět, zjistíte, že všechny analogové kanály zmizely. Přijímač DVB2000 podporuje pouze digitální kanály. Stejně tak se může stát, že se ztratí určité PIDs (např. PID pro text), informace pro hlasitost, nebo značky pro zamčené akódované kanály.

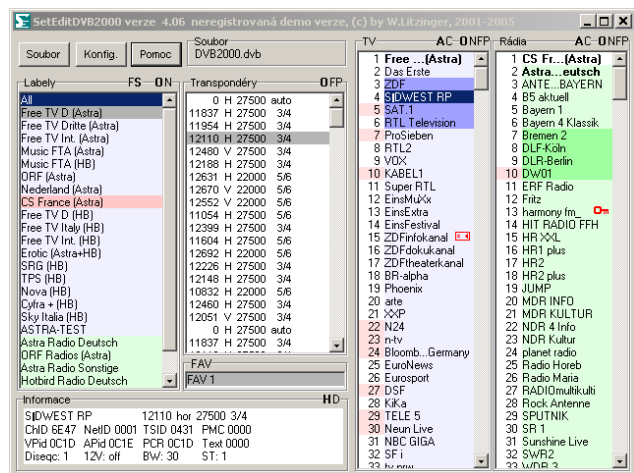
V konfiguračním menu v "Konvert" existují možnosti, které by měly být použity, v případě úpravy na tento formát (viz kapitola 5.b).

Pokud chcete změnit nastavení jiného souboru na formát SetEditDVB2000, můžete například vybrat kanály pomocí satelitů, nebo přebrat seznamy FAV z původního seznamu. Jelikož DVB2000 má pouze jeden seznam FAV, všechny kanály, které byly předtím na jakémkoli FAV seznamu, budou přiděleny k tomuto seznamu oblíbených kanálů.

Pokud chcete změnit nastavení souboru SetEditDVB2000 na jiný formát, je třeba zvolit tyto možnosti v konfiguračním menu tohoto jiného formátu.

4 Užití a osobní nastavení



SetEditDVB2000 je většinou používán za využití myši. Mnoho funkcí může být ale také ovládáno pomocí kláves.



V hlavním okně najdete skupinu tlačítek pro obecné funkce (Soubor, Konfig. a Pomoc) a seznam, který může obsahovat labely, transpondéry, seznam oblíbené (FAV) a kanály. Pokud stisknete pravé tlačítko myši na jednom z těchto seznamů, získáte místní nabídku obsahující specifické funkce. Pomocí "Pomoc" můžete otevřít tento soubor, nebo nahlédnout do aktualit SetEditDVB2000. V některých rámcích naleznete velká písmena. Pomocí těchto písmen můžete změnit některé prohlížečské režimy.

Každé okno, které se otevře pod SetEditDVB2000 (mimo hlavního okna) může být zavřeno stiskem klávesy Esc na vaší klávesnici.

V některých seznamech můžete nalézt následující červené symboly. Tyto symboly znamenají:

-  kódovaný kanál
-  zamčený kanál

Pokud je název kanálu označen červeně, existuje v nastavení duplikát tohoto kanálu.

Labely označené červeně jsou prázdné, neobsahují žádné kanály.

TV kanály jsou označeny světle modře, radio kanály světle zeleně a data kanálů bíle.

Labely, které jsou pouze na TV či Radio seznamu jsou také označeny těmito barvami.

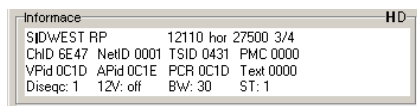
Kanály, které jsou na seznamu FAV jsou v seznamu kanálů označeny tmavší barvou pozadí.

Pokud je číslo kanálu označeno červenou barvou pozadí, kanál náleží vertikálnímu polarizovanému transpondéru. Pokud má číslo kanálu bílou barvu pozadí, kanál náleží horizontálnímu polarizovanému transpondéru.

Po zvolení kanálu bude transponder, label a seznam FAV (pokud je kanál v seznamu FAV) označeny odlišnými barvami.

Všechny barvy je možno změnit v konfiguračním menu.

V levém dolním rohu najdete "informační" sekci, kde jsou zobrazeny parametry zvoleného kanálu, transpondéru či satelitu.

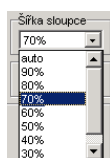


Pokud zvolíte label ze seznamu, budou zobrazeny v seznamu transpondérů, TV a radio seznamu pouze ty transpondéry a kanály, které tomuto labelu přísluší. Kliknete-li na transponder, nebo FAV seznam, pouze kanály nacházející se v tomto seznamu budou zobrazeny.

Design SetEditDVB2000 je možno přizpůsobit vašim vlastním představám.

Pro změnu velikosti hlavního okna můžete buďto kliknout na tlačítko maximalizovat v pravém horním rohu, nebo upravit jeden z okrajů okna.

Pokud je hlavní okno dostatečně velké, seznam kanálů může být zobrazen ve více, než jednom sloupci. Pak získáte přehled více kanálů. V konfiguračním menu můžete také upravit šířku těchto sloupců, a to v tabulce "Všeobecná nastavení". Pokud je vytvořen nový sloupec, můžete v sekci "Šířka sloupce" zadat, aby byly kanály zobrazeny kompletně, 100 % (auto) nebo 90-30 %. Ostatní názvy kanálů nejsou plně zobrazeny.



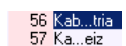
Pomocí "manuál" můžete ručně zadat šířku sloupce. Zvolte funkci "Nastavit šířku sloupce" z menu seznamu kanálů a klikněte na pozici, kde chcete mít pravou hranu prvního sloupce.

Poznámka: existuje minimální šířka sloupců, kterou nelze překročit. Pokud je okno příliš malé pro více sloupců, bude zobrazen jen jeden. V tomto případě nelze samozřejmě změnit šířku sloupce.

V sekci "Oříznout jména" můžete zvolit, zda má být název kanálu oříznut na konci,



nebo uprostřed.



V konfiguračním menu "Všeobecná nastavení" můžete zvolit jazyk pro SetEdit (to se týká všech otevřených SetEdit oken) a specifikovat, zda mají být PIDs zobrazeny v desítkové, nebo šestnáctkové formě (viz kapitola 8).

Pro získání více sloupců v rámci jednoho okna je možno zadat, aby názvy kanálů byly zobrazeny ve zkrácené formě (viz kapitola 3.e).

Pokud aktivujete ve stejné tabulce možnost "Zobrazit počet kanálů v seznamech", čísla kanálů každého labelu, transpondéru a seznamu FAV budou zobrazena za názvem tohoto seznamu.

Chcete-li přemístit kanály ze začátku na konec vašeho seznamu, je velmi užitečné užití funkce rozdělit. Pomocí této funkce můžete rozdělit váš seznam na dvě části, jednu zobrazující začátek a druhou zobrazující konec vašeho nastavení (viz kapitola 3.b).

Dvojklikem na rámec "TV kanály" a "Radio kanály" bude zobrazen pouze zvolený seznam kanálů. Následným dvojklikem na tento rámec budou opět zobrazeny oba seznamy. Pomocí funkce "zobrazit" v menu máte možnost zvolit, zda budou na seznamu TV, radio kanály, nebo oba typy. Další možností je zobrazení všech typů kanálů na jednom seznamu.

Prohlížecký režim PIDs. můžete změnit tím, že kliknete na písmeno "H" (pro šestnáctkový) nebo "D" (pro desítkový) v pravém horním rohu okna Informace.

Pro některé funkce existují zkrácené povely v případě užití klávesnice:

Ctrl-O: Otevření souboru

Ctrl-S: Uložení souboru

Ctrl-R: Načtení nastavení z přijímače

Ctrl-W: Zapsat nastavení do přijímače

Ctrl-P: Tisknout nastavení

Ctrl-E: Export nastavení

Alt-R: Zobrazit pouze kanály rádia

Alt-T: Zobrazit pouze TV kanály

Alt-M: Zobrazí TV a radio kanály ve smíšeném seznamu

Alt-A: Zobrazit kanály TV + rádia

Ctrl-0: (nula): Načíst poslední použitý soubor

F1: Pomoc

F2: Seznam satelitů

F3: Seznam label

F4: Seznam transpondérů

F5: Seznam providerů

F6: FAV seznam

F7: TV seznam

F8: Radio seznam

F10: Konfigurace

F11: Záměna mezi "Zobrazit pouze kanály" a " Zobrazit všechny informace"

V závislosti na verzi editoru, kterou užíváte, nemusí být některé seznamy přístupné. Například DVB2000 neobsahuje seznam satelitů.

Chcete-li zavřít okno SetEdit, klikněte prosím na tlačítko "zavřít".



nebo zvolte "Zavřít" z menu "Soubor". Pokud je otevřeno pouze jedno okno editoru, zavřete tak celý program.

Pokud zvolíte "Ukončit" z menu "Soubor", všechna otevřená okna editoru budou zavřena. V konfiguraci můžete zadat "Po startu obnov poslední relaci", čímž budou při příštím spuštění programu obnovena všechna otevřená okna editoru.

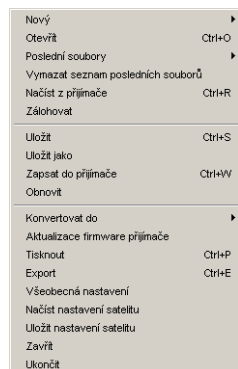
Je možno také použít funkci **Soubor -> Ukončit**. Pokud zavřete všechna okna jedno po druhém, pouze poslední otevřené okno bude při příštím spuštění obnoveno.

Poznámka: Pokud jste neuložili změny, zobrazí se dotaz, zda chcete program ukončit či nejdříve uložit provedené změny.

5 Funkce

5.a Soubor funkcí

Pro zobrazení souboru funkcí, klikněte prosím na tlačítko "Soubor". Získáte tím následující místní nabídku:



Pomocí **Nový** můžete otevřít jiné SetEdit okno, a to stejného či jiného formátu. Např. pro import kanálů nebo pokud chcete srovnat odlišné seznamy kanálů (viz kapitola 3.j).

Pomocí **Otevřít** můžete načíst nastavení z vašeho disku.

Za použití **Poslední soubory** získáte seznam posledních 10ti použitých souborů, které můžete otevřít.

Použitím **Vymazat seznam posledních souborů** můžete přemístit všechny vstupy z posledního seznamu souborů.

Pomocí funkce "Načíst z přijímače" můžete načíst nastavení z vašeho přijímače do SetEditDVB2000. Budete-li následovat instrukce ve zprávě, kterou obdržíte, bude nastavení načteno z přijímače a zobrazeno v SetEditDVB2000. Přijímač by měl být nastaven v běžném provozním režimu.

Pomocí **Zálohovat** můžete přeposlat nastavení z přijímače přímo na váš harddisku, aniž by bylo v SetEdit. Nejdříve se zobrazí okno, do kterého můžete zadat název souboru a specifikovat místo pro uložení. Jinak je postup shodný s "Načíst z přijímače".

Za použití **Uložit** nebo **Uložit jako** můžete uložit současné nastavení na disk SetEditDVB2000.

Pomocí "Zapsat do přijímače" můžete přeposlat nastavení z SetEditDVB2000 do vašeho přijímače. Pokud jste následovali instrukce v zobrazené zprávě, nastavení je do přijímače zapsáno.

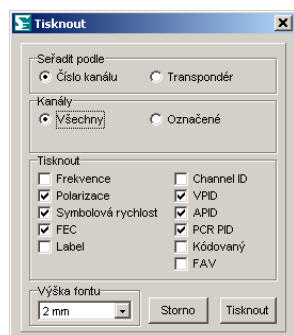
Pomocí **Obnovit** můžete přeposlat nastavení z vašeho harddisku přímo do vašeho přijímače. Nejdříve se vám zobrazí okno, z kterého vyberete soubor který chcete přeposlat do přijímače. Dále je proces obdobný jako při použití funkce "Zapsat do přijímače".

Pomocí **Konvertovat do** můžete konvertovat váš aktuálně použitý soubor nastavení do jiného formátu nastavení (např. SatcoDX). Pokud chcete konvertovat jiný formát nastavení (např. SatcoDX) do formátu SetEditDVB2000, je třeba nejdříve otevřít nové editační okno (pomocí Soubor - > Nový) v příslušném SetEdit formátu (např. SatcoDX) a pak můžete otevřít soubor nastavení, který chcete konvertovat do tohoto editačního okna. Nejdříve je ovšem třeba (pro některé formáty je to nezbytnost) uložit vaši konfiguraci satelitu (viz kapitola 3.k).

Pomocí **Aktualizace firmware přijímače** můžete aktualizovat firmware přijímače (je nezbytné mít DVB2000 firmware ve vašem přijímači). Dalším krokem zvolíte soubor firmware, který chcete uložit do přijímače.

Poznámka: Pokud pracujete s portem RS232, může se stát, že se přijímač po aktualizaci znovu nespustí. V tomto případě odpojte prosím hlavní zdroj a restartujte přijímač.

Pomocí **Tisknout** můžete vytisknout vaše nastavení.



Existují dva způsoby tisku nastavení. Můžete buďto zvolit seznam kanálů dle číselného označení těchto kanálů (pro získání vytištěného seznamu kanálů), nebo dle transpondérů kanálů (pro srovnání vašeho nastavení se seznamy z časopisů).

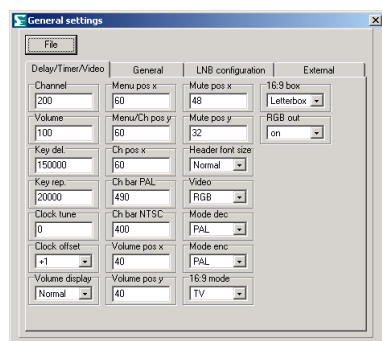
Pokud tisknete kanály dle číselného pořadí, je možno zvolit, zda chcete tisknout všechny kanály, nebo jen ty vybrané.

Číslo kanálu a název budou vytisklé vždy, případně lze vytisknout i data transpondérů (frekvenci, symbolovou rychlost, polarizaci a FEC), label, PIDs, ID kanálu a indikátor pro kódované nebo "FAV".

V poli "Výška fontu" můžete zadat velikost typu písma, které má být použito pro tisk. Pokud se na jednu stránku vejde více než jeden sloupec, získáte vícesloupcový tisk.

Pomocí funkce **Export** můžete uložit vaše nastavení jako ASCII soubor (např. k tisku). Získáte pak stejné okno jako pro funkci tisk.

Všeobecná nastavení:



Zde vidíte všeobecná nastavení přijímače, můžete je načíst pomocí (**Soubor -> Načíst z přijímače**), uložte všeobecná nastavení na disk (pomocí **Soubor -> Uložit** nebo **Uložit jako**), změňte data a zapište je opět do vašeho přijímače (pomocí **Soubor -> Zapsat do přijímače**). Pomocí **Soubor -> Otevřít** lze otevřít dříve vytvořené nastavení, a to za účelem jeho změny či zapsání do přijímače.

Všeobecná nastavení přijímače obsahují například výchozí pin (viz tabulka "General"), časovou zónu "Clock offset" ("Delay/Timer/Video") je možno využít pro přepnutí mezi letním a zimním časem (+2 pro letní čas a +1 pro zimní čas), LNB nastavení (konfigurace LNB), přenosovou rychlost pro RS232 port (Vnější) etc.

Poznámka: pokud změníte přenosovou rychlost ve všeobecném nastavení, je třeba změnit ji také v konfiguraci SetEditDVB2000, jinak není možno přijímač otevřít.

Pomocí **Soubor -> Ukončit** můžete vystoupit z tohoto menu (alternativou je stisk tlačítka ESC na vaší klávesnici).

Poznámka: je vhodné zálohovat vaše všeobecné nastavení. Pokud špatně nakonfigurujete váš

přijímač, a to tak že nemůžete použít váš dálkový ovladač (např. menu je mimo viditelnou oblast), můžete do vašeho přijímače zadat dříve uložené nastavení.

Načíst nastavení satelitu:

Pomocí této funkce je možno přepsat aktuální nastavení konfigurace satelitu, a to díky konfiguraci která byla předtím uložena. V konfiguračním menu můžete při stahování souboru zadat tuto funkci jako automatickou.

Uložit nastavení satelitu:

Pomocí této funkce můžete v konfiguraci satelitu uložit aktuální nastavení souboru (viz kapitola 3.j).

Pomocí **Zavřít** zavřete aktuální aktivní okno SetEdit. Pokud je otevřeno pouze jedno okno, zavřete tímto celý program.

Pomocí **Ukončit** vystoupíte ze SetEdit. Všechna okna, která byla otevřena se tímto zavřou. V konfiguraci můžete zadat **Po startu obnov poslední relaci**, čímž se všechna dříve otevřená okna při příštím spuštění programu znovu otevřou.

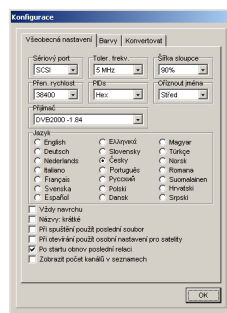
Je možno také použít funkci **Soubor -> Ukončit**. Pokud zavřete všechna okna jedno po druhém, pouze poslední otevřené okno bude při příštím spuštění obnoveno.

5.b Konfigurace

Pro změnu všeobecného nastavení SetEdit klikněte na tlačítko "Konfig." v konfiguračním menu existují tři hlavní volby.

Všeobecná nastavení:

Kliknete-li na "Všeobecná nastavení", získáte následující okno:



V poli **Sériový port** můžete zvolit, který sériový port bude použit pro připojení vašeho přijímače (nebo zvolte SCSI, pokud chcete pracovat s SCSI portem přijímače).

Hodnota **Trekv. Tol.** (Tolerance frekvence) je použita při importu a indikuje toleranci frekvence transponderu, přičemž se může stát, že při importu nového kanálu nebude vytvořen nový transponder. Máte-li například v nastavení transponder s frekvencí 11721 MHz a importujete kanál s frekvencí 11720 MHz a tolerance pro frekvenci je nastavena na 5 MHz, nedojde k vytvoření nového transponderu. Tato tolerance je užívána také pro seznam transponderů (poznámka: DVB2000 neobsahuje skutečné transpondery, tedy kanály s touto tolerancí frekvence jsou zařazeny do jednoho pseudo transponderu).

Pomocí **Šířka sloupce** můžete zvolit zda 100% (auto) nebo 90-30% všech kanálů bude ve sloupci plně zobrazeno. Ostatní názvy kanálů budou oříznuty. Pomocí "manuál" můžete ručně zadat šířku sloupce. Vyberte prosím tlačítko "Nastavení šířky sloupce" z menu seznamu kanálů a klikněte na pozici, kde chcete umístit pravý okraj prvního sloupce.

Poznámka: existuje minimální šířka sloupců, kterou nelze překročit. Pokud je okno příliš malé pro více sloupců, bude zobrazen jen jeden. V tomto případě nelze samozřejmě změnit šířku sloupce.

Pomocí řenosová rychlost lze změnit rychlost pro sériové spojení (viz kapitola 3.a).

V poli **Přijímač** můžete zvolit firmware verzi DVB2000, kterou váš přijímač obsahuje. Ve verzi 2.00 je možno použít až 254 oblíbených kanálů. Ve starších verzích, včetně verze 1.84 pouze 127 kanálů. Pokud zadáte špatnou verzi přijímače, FAV v SetEditDVB2000 nebude souhlasit se seznamem oblíbených kanálů přijímače.

V poli **Oříznout jména** můžete zadat, zda mají být příliš dlouhé názvy kanálů (viz sloupec šířka) oříznuty na konci či uprostřed.

V poli **PIDs** zvolíte, jak mají být PIDszobrazeny, v jaké soustavě (desítková nebo šestnáctková). Je možno také přepnout mezi těmito dvěma prohlížečimi režimy. Kliknete-li na "H" pro šestnáctkovou nebo "D" pro desítkovou soustavu v rámci sekce "Informace".

Pomocí **Jazyk** můžete v menu zvolit jazyk, který vám vyhovuje. Tento pak bude platit pro všechna otevřená okna SetEdit.

Pomocí **Vždy navrchu** SetEditDVB2000 zůstane vždy v horní části vašeho počítače.

Pomocí **Názvy: krátké** budou názvy kanálů v seznamu kanálů zobrazeny ve zkrácené podobě (viz kapitola 3.e).

Pomocí **Spustit poslední použitý soubor** SetEditDVB2000 bude poslední použitý soubor automaticky otevřen, a to vždy při jeho spuštění.

Pomocí **Při otevírání použít osobní nastavení pro satelity** můžete při stahování souborů automaticky použít vámi zvolenou konfiguraci. A to poté, co máte tuto konfiguraci satelitu uloženou (viz kapitola 3.k). Můžete například použít nastavení vašeho satelitu vždy, když stahujete nastavení z jiných zdrojů.

Pokud je povel **Po startu obnov poslední relaci** aktivován, všechna okna, která byla otevřena před zavřením poslední sekce, budou znovu otevřena (viz kapitola 5.a).

Aktivujete-li **Zobrazit počet kanálů** v seznámech, počet kanálů každého transpondéru, satelitu a seznamu FAV bude zobrazen za názvem seznamů.

Barvy:

Kliknete-li na ikonu "Barvy", získáte následující menu:



Zde je možno změnit barvy, které jsou použity pro označení následujících údajů:

Horizontálně polarizované transpondéry, **vertikálně** polarizované transpondéry.

118 SPORTMANIÁ
119 DP. TRIUNFO
120 Eurosport
121 Formula 1

TV kanály a radio kanály

200 Canal Cocina
201 CCValenciana
202 Cadena Dial
203 M-80 Radio

TV nebo radio kanály, které jsou v **seznamu oblíbené**

582 GOURMET TV
583 AJARA TV
584 TAMIL Radio
585 R.Rinascente

Transpondér, label a seznam FAV aktuálně zvoleného kanálu (**Aktivní Tr/Lab/FAV**)

12538 H 27500 3/4
12558 V 27500 3/4
12595 V 27500 3/4

duplicity kanálů

574 ARIRANG TV
575 Ch-3 Arabic IBA TV
576 R.R FEED
577 BK TV

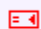
Prázdné labely

-CS France -
-- TBS --
Astra Radio

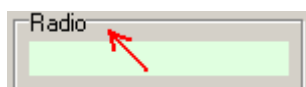
Nové nebo neexistující kanály (pro funkci import, viz kapitola 3.j)

317 MTA INTL
318 VOX CH
319 RTL2 AUSTRIA
320 ZDF

Ikony pro "zamčené" a "kódované"

114 JUNIOR
115 K-TOON 
116 PREMI...Austria

Dvojklikem na rámeček barevného pole získáte opět výchozí barvu.



Konvertovat:

V poli "Konvertovat" můžete zvolit, které možnosti mají být použity, konvertujete-li jiné nastavení souboru do formátu SetEditDVB2000.

Setřídění seznamu kanálů podle satelitů: Kanály základního nastavení budou rozděleny dle satelitů, pokud budete konvertovat do formátu SetEditDVB2000.

Konverze providerů > labely: Všichni provideri základního nastavení budou konvertováni na labely.

Konverze FAV seznamů > labely: Všechny FAV základního nastavení budou konvertovány na labely.

Tato varianta může být užitečná, má-li například základní setting více než jeden seznamů FAV a vy si chcete všechny ponechat.

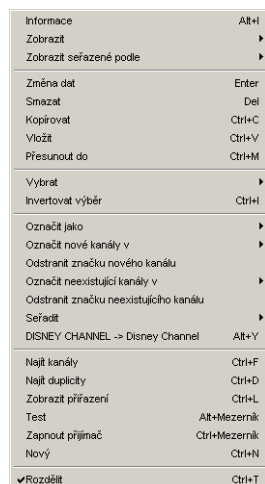
Použij FAV ze základního nastavení: Všechny seznamy FAV budou použity ze základního nastavení. Jelikož DVB2000 obsahuje pouze jeden FAV seznam, všechny kanály, které se dříve vyskytovaly jakémkoli seznamu FAV, budou přiděleny k tomuto jednomu seznamu nejoblíbenějších kanálů.

Chcete-li konvertovat nastavení souboru SetEditDVB2000 na jiný formát, je třeba zvolit tyto možnosti v konfiguračním menu tohoto druhého formátu. Vzhledem k přijímači existuje volba až 10ti různých možností.

5.c Funkce kanálů

Vyberte prosím kanály, které chcete editovat/upravit.

Nejvíce možností funkcí získáte, kliknete-li pravým tlačítkem myši na seznam kanálů. Získáte tím místní nabídku seznamu kanálů.



Některé vstupy v tomto menu jsou viditelné pouze tehdy, použijete-li funkci import funkce.

Informace: zde získáte počet TV, radio a datových kanálů a labelů, které se nacházejí ve vašem nastavení.

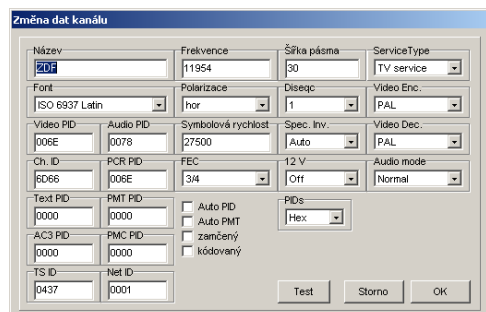
Pomocí **Zobrazit** můžete změnit prohlížeč režim SetEditDVB2000. Je možno zvolit, zda mají být zobrazeny TV nebo rádio kanály, oba seznamy nebo jeden seznam se všemi kanály (smíšený).

Poznámka: Prohlížeč režim je možno změnit také pomocí dvojkliku na rámeček TV/Rádio.

Dále můžete pomocí "Zobrazit jen kanály" skrýt labely, transpondéry, seznam oblíbené a okno s daty. Pomocí "Všechny seznamy" je opět umožněn náhled do všech seznamů.

Pomocí **Zobrazit seřazené podle** může být seznam kanálů zobrazen v **původním** pořadí, seřazen **podle abecedy**, nebo podle **frekvence** či **polarizace**.

Kliknutím na **Změna dat kanálu** získáte okno, ve kterém je možno změnit data kanálu.



V poli **název** můžete změnit název kanálu. Objeví-li se symbol "<" a ">" v názvu kanálu, týká se rozlišení mezi dlouhou a krátkou verzí názvu kanálu, detaily viz kapitola 3.eSchrittchannel.

Chcete-li přidat **font**, který je užíván pro kanál (například pro řecké či ruské kanály).

Můžete zadat **PIDs**, **Channel ID** (Service ID), **typ provozu** (TV, radio nebo data kanálu) a **data transpondéru** kanálu a zadat, zda má být kanál **zamčený** (je třeba zadat výchozí PIN) nebo

kódovaný.

Pomocí **PIDs** můžete zvolit, zda budou PIDs zobrazeny v soustavě desítkové nebo šestnáctkové.

V kapitole 3.i naleznete podrobnější popis jednotlivých PIDs, IDs a dat transpondérů.

Pomocí **Smazat (Delete)** je možno smazat zvolený kanál nebo jej odstranit z oblíbeného seznamu kanálů.

Další z možností, jak vymazat kanál, je vybrat kanál a stisknout tlačítko Delete na vaší klávesnici.

Pomocí **Kopírovat** můžete zkopírovat kanál a vložit jej jinam.

Pomocí **Vložit** můžete vložit kanál, který byl dříve vymazán nebo kopírován.

Pomocí **Přesunout do** lze přemístit kanál na pozici, kterou zadáte na vaší klávesnici.

Pomocí **Vybrat** můžete zvolit **všechny**, **všechny kódované**, **všechny zamčené** kanály, **všechny datové kanály**, **všechny kanály C-pásma** nebo (pro import) **všechny nové** nebo **všechny neexistující** kanály (záleží které kanály jsou právě označeny).



Pomocí **Invertovat výběr** můžete invertovat zvolené kanály, které se stanou nevybranými a naopak. Chcete-li vše kromě jednoho kanálu z transpondéru vymazat, můžete zvolit kanál, který chcete přeskočit, invertovat vaši volbu a vymazat ostatní vybrané kanály.

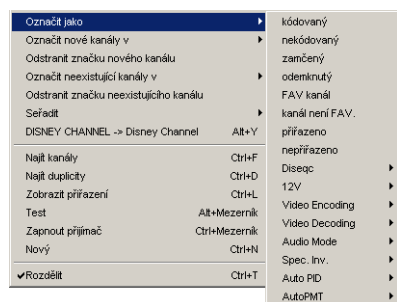
Pomocí **Označit jako** můžete změnit následující vlastnosti jednoho či více vybraných kanálů současně.

-Označte kanál(y) jako "(ne)zamčený" nebo "(ne)kódovaný".

-Přiřaďte kanál(y) k seznamu FAV, či jej/je přemístěte ze seznamu FAV.

-Změnit několik dalších příjmových parametrů

Dále lze použít tuto funkci pro spojení kanálů. Je třeba zvolit nejméně dva kanály, protože nelze spojit kanál sám se sebou. Mezi spojenými kanály lze snadno přepínat.



Označit nové kanály v: Máte-li otevřeno více než jedno okno v SetEdit (import), můžete označit v seznamu kanálů, které kanály nemáte ve vašem aktuálním seznamu kanálů.

Označit neexistující kanály v: Pokud máte otevřeno více než jedno okno SetEdit (import), můžete označit ve vašem aktuálním seznamu kanálů, který kanál nemáte obsažen v jiném seznamu kanálů.

Odstranit značku nového/neexistujícího kanálu Pomocí této funkce můžete ve vašem aktuálním seznamu přemístit označení pro nové nebo neexistující kanály (import).

Pomocí **Seřadit** můžete seřadit vybrané kanály **dle abecedního pořádku**, **dle frekvence** nebo **dle polarity**.

Pomocí **DISNEY CHANNEL -> Disney Channel** můžete změnit názvy vybraných kanálů z velkých na malá písmena. Velká písmena jsou obvykle širší než malá písmena, můžete pak tedy v seznamu

kanálů přijímače vidět více charakteristik názvu. Pouze slova s více než 3 písmeny budou změněna. Existují-li v názvu kanálu obojí - velká i malá písmena, název nebude změněn (např. EuroSport zůstane v této podobě). V konfiguračním souboru SetEditDVB2000 (SetEdit.ini) existuje seznam až 10ti slov, která budou změněna, ačkoli obsahují méně než 4 písmena (CO, INT, FOX) a seznam slov, která nebudou změněna, ačkoli obsahují více než 3 písmena (CNBC, ESPN).

Pomocí **Najít kanály** můžete vyhledat jednotlivé kanály dle názvu.

Pomocí **Najít duplicity** můžete vyhledat duplicity kanálů.

Zobrazit spojení: V DVB2000 je možné kanály navzájem spojit. Mezi propojenými kanály je snadné přepínat. Pomocí funkce "Označit jako" (viz výše) je možné takovato spojení vytvořit.

Pomocí **Test** je přijímač nastaven na data transpondéru (frekvence, polarita, symbolová rychlost, FEC, DiSEqC a 12 V) a video, audio, PCR, text a PMC PIDs aktuálně zvoleného kanálu. Pomocí této funkce je možno ověřit PIDs a data kanálů.

Pomocí **Přepínač přijímače** lze přepnout přijímač na aktuálně zvolený kanál. Tzn. pokud nastavíte přijímač na číslo kanálu 5, přijímač bude nastaven na toto číslo kanálu bez ohledu na to, zda se v přijímači již vyskytuje kanál se stejným označením, tak jako ve staženém nastavení souboru SetEditDVB2000.

Pomocí **Nový** můžete vytvořit nový kanál.

Pomocí funkce **Rozdělit** můžete rozdělit TV a rádio seznam na dvě části. Jedná se o stejný seznam, který nyní poskytuje dvojí náhled. Změny jednoho seznamu ovlivní samozřejmě i ten druhý. Existuje i možnost přemístit kanál z horního do dolního seznamu.

Funkce **Nastavit šířku sloupce** bude v menu zobrazena jen tehdy, zadáte-li v v sekci "Šířka sloupce" konfiguračního menu "manuál" (viz kapitola 5.b). Pomocí této funkce můžete ručně zadat šířku sloupce. Zvolte prosím tuto funkci a pak klikněte na pozici, kde chcete umístit pravý okraj prvního sloupce.

Poznámka: existuje minimální šířka sloupců, kterou nelze překročit. Pokud je okno příliš malé pro více sloupců, bude zobrazen jen jeden. V tomto případě nelze samozřejmě změnit šířku sloupce.

Pro **přesunutí** kanálu jej jednoduše přetáhněte pomocí myši na žádoucí pozici (drag & drop). Dostanete-li se k okraji seznamu, seznam se automaticky posune.

Chcete-li **přiřadit** jeden, nebo více kanálů **labelu**, **transponderu**, provideru či **seznamu FAV**, přetáhněte jej jednoduše pomocí myši na název labelu, transpondéru, či FAV seznamu.

Chcete-li vidět všechny kanály labelu, transpondéru, nebo seznamu oblíbené, klikněte prosím na odpovídající vstup v příslušném seznamu .

V okrajové části seznamu kanálů se vyskytuje několik velkých písmen pro následující funkce:

A: Pro zobrazení kanálů a labelů, transpondérů, FAV seznamu a datového okna .

C: Pro zobrazení pouze kanálů.

O: Pro zobrazení kanálů v původním pořadí.

N: Pro zobrazení kanálů v abecedním pořádku.

F: Pro zobrazení kanálů seřazených dle frekvence.

P: Pro zobrazení kanálů seřazených dle polarit.

5.d Funkce label

V DVB2000 se můžete v seznamu kanálů pohybovat pomocí label (polokruhová tlačítka vlevo a vpravo).

Labela je v podstatě kanálem s nulovou frekvencí.

Labela může být pouze v jednom ze seznamu kanálů nebo v obou, pak má příslušnou barvu pozadí: světle modrou pokud se objeví pouze v seznamu TV, světle zelenou pro seznam rádio a bílou pokud se objeví v obou seznamech.

Labely, které jsou označeny červeně jsou prázdné, tzn. neobsahují žádné kanály.

V seznamu kanálů SetEditDVB2000 můžete přeskočit z jedné labely na druhou. Pro tento úkon existuje funkce Alt na vaší klávesnici. Podržte Alt stisknuté a současně zmáčkněte tlačítko šipek vlevo nebo vpravo. Tím přeskočíte na další či předešlou labelu v seznamu kanálů.

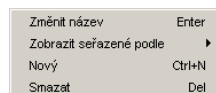
Pomocí funkcí label můžete rozdělit kanály do logických skupin, v kterých je snadné se pohybovat pomocí dálkového ovladače.

Některé labely jsou také používány jako označení pro satelity ("pseudo satelity") (viz kapitola 3.c).

Kliknete-li na labelu v seznamu label, všechny transpondéry a kanály, které náležejí této labeli, budou v příslušném seznamu zobrazeny.

Pro přidělení jednoho nebo více kanálů jedné labeli zvolte prosím tyto kanály a přetáhněte je myší (drag&drop) do labely. Dostanete-li se na okraj seznamu label, dojde automaticky k posunutí v seznamu příslušným směrem.

Kliknete-li pravým tlačítkem myši do seznamu label, získáte následující místní nabídku.



Pomocí **Změnit název** můžete změnit název labely, případně stisknete zpětnou klávesu vaší klávesnice nebo kliknete dvakrát na labelu. Získáte okno, kde je možno změnit název labely a zadat, zda se má tato labela zobrazit pouze v jednom seznamu kanálů (TV nebo radio) nebo v obou seznamech.

Pomocí **Změnit LT Sat (0)** a **Změnit LT Vsec (0)** můžete změnit parametry LT8700 (viz kapitola 3.c). Čísla v závorkách zobrazují aktuální hodnoty.

Pomocí **Zobrazit seřazené podle** může být seznam label zobrazen v původním pořadí, nebo dle abecedního pořádku.

Pomocí **Nový** můžete vytvořit novou labelu. Získáte okno, kde je možno zadat název nové labely a má-li se tato labela zobrazit pouze v jednom seznamu kanálů (TV nebo radio) nebo v obou seznamech.

Pomocí **Smazat** je možno smazat labelu. Obsahuje-li labela kanály, zobrazí se nejdříve dotaz, zda má být tato labela se všemi kanály které obsahuje smazána.

Změnit LNB: Pomocí této funkce můžete změnit nastavení LNB (DiSEqC a 0/12 V) pro všechny kanály zvolené labely nebo pseudosatelitu (viz kapitola 3.c).

Chcete-li v seznamu label změnit **pořadí label**, využijte funkci tažení myši (drag&drop), nebo stisk tlačítka CTRL současně se směrovými šipkami "Home" a "End" na vaší klávesnici.

Nad seznamem label se vyskytují velká písmena pro následující funkce:

F: Chcete-li přemístit mnoho kanálů do jedné labely, je vhodné "upevnit" seznam label. Tzn. že seznam label automaticky nepřepne na labely nově zvoleného kanálu.

S: Labely nově zvoleného kanálu jsou v seznamu label opět automaticky zobrazeny.

O: Pro zobrazení label v původním pořadí.

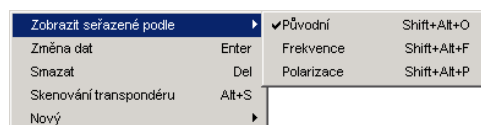
N: Pro zobrazení label seřazených dle názvů.

5.e Funkce transpondérů

V přijímačích DVB2000 neexistuje v nastavení seznam transpondérů. Data transpondérů (frekvence, symbolová rychlost, atd.) jsou uložena pro každý kanál zvlášť. Chcete-li srovnat váš seznam kanálů se seznamem na internetu, je jednodušší zobrazit transpondéry všech kanálů, protože internetové seznamy jsou často seřazeny dle transpondérů. V SetEditDVB2000 je vytvořen seznam transpondérů. Data transpondérů všech kanálů jsou srovnána a všechny kanály se stejnými daty přiděleny právě jednomu transpondéru.

Pokud zvolíte konkrétní transpondér, budou zobrazeny pouze kanály náležící tomuto transpondéru.

Možnost volby jednotlivých funkcí získáte, kliknete-li pravým tlačítkem myši na seznam transpondérů. Zobrazí se tak místní menu seznamu transpondérů.



Pomocí **Zobrazit seřazené podle** můžete zvolit, mají-li být transpondéry zobrazeny v jejich **původním** uspořádání, nebo seřazeny dle **frekvence** či **polarizace**. Transpondéry zůstanou v původním uspořádání, nebo je možno změnit uspořádání transpondérů.

Pomocí **Seřadit** můžete seřadit seznam transponderů **dle frekvence** či **polarizace**. Pomocí této funkce lze také změnit vnitřní uspořádání transponderů.

Pomocí **Změna dat** můžete změnit parametry vybraných transpondérů. Získáte tím následující okno:



Tuto funkci můžete vyvolat také dvojklikem na transpondér. Zde je možno změnit **frekvenci**, **polarizaci**, **symbolovou rychlost**, **FEC** a **Net ID** transponderu. Tyto změny budou platné pro všechny kanály, které přísluší danému transponderu.

Pomocí **Smazat** můžete vymazat transpondér se všemi jeho kanály. Můžete také použít klávesu Del na vaší klávesnici. Má-li transpondér kanály, budete dotázán, zda opravdu chcete tyto kanály smazat. Chcete-li smazat transpondér bez kontroly, zda jsou existující kanály také smazány, můžete použít zkrácený povel Ctrl-Del.

Pomocí **Skenování transpondéru** vyhledá přijímač všechny kanály, které náleží zvolenému transpondéru.

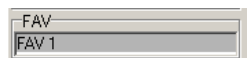
Pomocí **Nový -> TV/radio kanál na daném transpondéru** můžete v rámci zvoleného transpondéru vytvořit nový kanál. Zobrazí se vám stejné okno, tak jako pro funkci "Nový" z místní nabídky seznamu kanálů, ale v tomto případě jsou data transpondéru již zadána.

V okrajové části seznamu transpondérů se vyskytuje několik velkých písmen pro následující funkce:

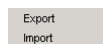
- O: Pro zobrazení transpondérů v původním pořadí.
- F: Pro zobrazení transpondérů seřazených dle frekvence.
- P: Pro zobrazení transpondérů seřazených dle polarizace.

5.f Oblíbené

DVB2000 obsahuje jeden seznam oblíbené, do kterého je možno zkopírovat vaše oblíbené kanály.



Kliknete-li pravým tlačítkem myši do seznamu oblíbené, získáte tím následující menu:



Pomocí **Exportovat** můžete uložit vybraný seznam FAV.

Pomocí **Importovat** lze stáhnout předem uložený seznam FAV.

Kanály, které jsou na seznamu FAV jsou v seznamu kanálů označeny tmavší barvou pozadí. (Tyto barvy je možno změnit v konfiguraci.)

Přidat/odstranit kanál do/ze seznamu FAV:

Pro přidání jednoho či více kanálů do seznamu FAV vyberte nejdříve kanály, které chcete do tohoto seznamu přidat. Nyní je můžete přetáhnout do FAV seznamu (tzn. chytit za název). Budou přidány na konec tohoto FAV seznamu.

Pro odstranění kanálu ze seznamu FAV vyberte prosím seznam FAV a následně kanál, který chcete odstranit ze seznamu oblíbené. Použijte funkci **smazat** z menu seznamu kanálů, nebo stiskněte klávesu Del na klávesnici. Tímto způsobem bude kanál smazán ze seznamu FAV, nikoli však z hlavního seznamu.

Existuje také možnost přidělit do seznamu FAV jeden či více kanálů, nebo je přemístit ze seznam s využitím funkce "Označit jako" v menu seznamu kanálů.

Změnit pořadí kanálů v seznamu FAV:

Pro změnu pořadí kanálů v seznamu FAV zvolte prosím kanál(y), které chcete přemístit. Nyní je můžete přetáhnout na pozici v seznamu FAV, která je žádoucí.

V oblíbených můžete změnit pořadí nezávisle na pořadí v hlavním seznamu. Pokud nyní změňte pořadí použitím funkce "umístit tažením" (drag & drop), bude změněno pouze pořadí v seznamu FAV, nikoli pořadí v hlavním seznamu. V opačném případě, při změně pořadí kanálů v hlavním seznamu, zůstane pořadí kanálů v seznamu FAV nezměněno.

Pro vytvoření označení v seznamu FAV je možno přemístit labely ze seznamu kanálů do seznamu FAV. Díky tomu se pak můžete v seznamu snadno pohybovat, a to za využití dálkového ovladače.

Poznámka: Máte-li verzi DVB2000 nižší než 2.00, není tato funkce pohybu po labelách v seznamu FAV za využití dálkového ovladače možná.

Pokud se vám nepodaří nalézt kanály, které očekáváte od seznamu nejoblíbenějších kanálů po tom, co jste zadali nastavení do vašeho přijímače, pak jste pravděpodobně zvolili špatnou verzi softveru DVB2000 v konfiguraci SetEditDVB2000 (viz kapitola 5.b).

Poznámka: Není možno změnit název seznamu FAV, je v přijímači pevně zakódován.

6 Problémy

Vyskytne-li se problém se sériovým připojením, zkontrolujte prosím nejdříve kabel. Je třeba, aby měl kabel sériový Null-modem (ne kabel 1:1), a to s následující sestavou PIN.

2-3
3-2
4-6
6-4
5-5
7-8
8-7

SetEditDVB2000 je testován pouze pomocí původního software přijímače. Dojde-li ke změnám v původním software přijímače, nemůžu za program ručit.

Používáte-li sériové připojení, pak musí být stejná přenosová rychlost (baudrate) nastavena v SetEditDVB2000, a také v přijímači (Menu -> 9 -> A ->6).

Používáte-li připojení SCSI, je třeba nainstalovat ASPI driver do vašeho počítače (ten najdete například na stránkách www.adaptec.com). Pro některé verze Windows je třeba nainstalovat také DVB2000 (pseudo) driver. Ten je možno nalézt například na stránkách www.gkware.com/dvb2000.

Přijímač může operovat až s 3071 kanály. Tyto kanály mohou být bez problémů načteny z přijímače. Pokud však používáte sériové připojení, můžete operovat se 2047 kanály, které je možno zapsat do přijímače. Pokud se zkusíte zapsat více než 2047 kanálů do přijímače pomocí připojení RS232, obdržíte zprávu "error message".

Změníte-li softver přijímače pomocí RS232 připojení, a také v závislosti na Flash memory se může stát, že přijímač nenastartuje. (černá obrazovka). Zachovejte klidnou hlavu! Je třeba pouze odpojit hlavní zdroj a znovu jej zapojit.

Používáte-li verzi DVB2000 2.0 nebo vyšší, nebudou funkční následující funkce transpondéru: "Test" a "Skenování". V obou případech není možné, aby byl tuner nastaven na požadovaná data transpondéru a PIDs, protože funkce auto PID okamžitě přepisuje tyto parametry. Pro funkci "Skenování transpondéru" může pomoci, přepnete-li přijímač na kanál s požadovanými daty transpondéru, a to před zahájením skenování. Funkce skenování pak vyhledá kanály, které ovšem nemůžete testovat.

Pokud se vám nepodaří nalézt kanály, které očekáváte od seznamu nejoblíbenějších kanálů po tom, co jste zadali nastavení do vašeho přijímače, pak jste pravděpodobně zvolili špatnou verzi softveru DVB2000 v konfiguraci SetEditDVB2000 (viz kapitola 5.b).

V některých menu přijímače najdete písmena (A-F), která nenaleznete na vašem dálkovém ovladači. Máte-li dálkový ovladač dBox, je třeba stisknout "Mark" pro A, "Opt." pro B, "Info" pro C, "+" pro D, "-" pro E a "Mute" pro F. Máte-li dálkový ovladač Nokia (Nokia 9200, 9500, 9600), je třeba stisknout "Menu" pro A, "Exit" pro B, "Info" pro C, "+" pro D, "-" pro E a "Mute" pro F.

Vyskytnou-li se jakékoli jiné problémy, kontaktujte mne prosím na emailové adrese. Je třeba zaslat, kterou verzi SetEdit užíváte (Pomoc -> O SetEditDVB2000).

Moje e-mail adresa: Wolfgang.Litzinger@setedit.de

Netelefonujte mi prosím, neexistuje zde podpora této funkce.

7 Registrace

Ode mne můžete získat registraci za 16,99 €. Potřebuji vaše plné jméno a e-mail adresu. Nemohu vám bohužel zaslat registraci poštou.

V demo verzi můžete změnit pouze 20 kanálů. Dále buďto uložíte vaše nastavení, nebo jej zapíšete do přijímače.

Poznámka: Bez vaší e-mail adresy a úplného jména nemůže být SetEditDVB2000 zaregistrován.

Pro registraci SetEditDVB2000 existují 4 možnosti:

1. Můžete mi poslat peníze v hotovosti (doporučenou zásilkou).

Moje adresa je:
Wolfgang Litzinger
Frontalstr. 42
67693 Fischbach/Germany

2. Peníze můžete převést přímo.

Poznámka: Posíláte-li peníze ze zahraničí (mimo Německo), ujistěte se prosím, že jste zaplatili poplatek za mezinárodní převod peněz.

Můj účet je:
Číslo účtu: 44 609 52 00
Bank 24
BLZ: 380 707 24
Adresa banky:
P.O. box 24
Karl-Legien Str. 188
53244 Bonn/Germany
SWIFT: DEUT DEDB XXX
IBAN: DE66 3807 0724 0446 0952 00

Jako předmět užitje prosím vaše jméno, program který chcete objednat (v tomto případě SetEditDVB2000) a doplňte náhodné číslo (např. vaše poštovní směrovací číslo).
Příklad: Důvod k platbě: Charles Brown SetEditDVB2000 12:56

Po zaslání peněz mi prosím pošlete e-mail. Jeho obsahem by mělo být Vaše jméno, verze programu, kterou si přejete objednat (zde SetEditDVB2000) a náhodná čísla, která byla zadána z důvodu převodu peněz.

Příklad: Příkaz SetEditDVB2000, William Smith, D-67705

Zkontrolujte prosím, zda je Vaše emailová adresa platná (např. zasláním emailu na Vaši vlastní adresu). Bohužel se občas stává, že zašlu e-mail s registračním kódem, ten ovšem není možno doručit vzhledem ke špatné adrese příjemce.

Ujistěte se prosím, že jste napsali Vaše jméno do e-mailu (často obdržím e-maily typu "od: superman@aol.com, zaslal jsem Vám dnes peníze, pošlete mi prosím program"). V takovém případě nemohu požadavku vyhovět.

Nezkoušejte prosím zadat Vaši e-mailovou adresu pro transfer peněz, jelikož speciální znaky jako "@" a "_" zde nejsou platné.

Nezasílejte mi prosím kopie potvrzující převod peněz, ani kopie programu online bankovníctví. Registraci vám zašlu, jakmile obdržím peníze na svém bankovním účtu, kontroluji účet každý den.

Neobdržíte-li ode mne žádný e-mail do 7 pracovních dnů, kontaktujte mne prosím e-mailem. Buď Váš

transfer peněz nemohl být převeden, nebo je špatná Vaše e-mailová adresa.

3. Nejsnadnější cesta, jste-li mimo Německo, je zaplatit kreditní kartou (Visa/MasterCard nebo American Express). Použijte prosím formulář pro objednávku, vytiskněte jej, vyplňte všechna pole a pošlete mi jej faxem +49 (0) 32 212369299.

4. Můžete využít také možnosti online shop na mých domácích stránkách, za předpokladu použití karet Visa/MasterCard.

Objednávka SetEditDVB2000

(Pište prosím tiskacími písmeny, faxy jsou často těžko čitelné)

Datum: _____

Od:
Jméno: _____

Příjmení: _____

E-mail: _____

Poznámka: Pokud nedostanete odpověď do 3 pracovních dnů, nemohl jsem přečíst vaši e-mail adresu nebo adresa nebyla funkční. Zašlete mi prosím e-mail, abych mohl přečíst vaši správnou adresu.

Ulice: _____

PSČ: _____

Obec: _____

Stát: _____

Fax _____

Pro: Wolfgang Litzinger

Fax: +49 (0) 32 212369299

Visa/MasterCard

American Express

Číslo karty: ____-____-____-____

3 ____-____-____-____

Datum uplynutí: __ / __

Úspěšně jsem otestoval demo verzi SetEditDVB2000 a dovoluji Vám z mé kreditní karty vybrat 16,99 Euro.

Podpis: _____

8 Slovník a zkratky

Přenosová rychlost: Rychlost, kterou jsou data přenesena pomocí sériového portu do přijímače. Jednotka dané hodnoty je uvedena v bitech za sekundu.

Desítkový/Šestnáctkový systém (Decimal/Hexadecimal): Šestnáctkový systém je systém reprezentující čísla se základem 16, je vhodnější než desítkový systém, který běžně používáme. Šestnáctkový systém vyžaduje 15 čísel a nulu, případně mohou být využita písmena A-F, která pak reprezentují tyto číslice, pro které desítkový systém nemá ekvivalent. Šestnáctkový typ záznamu nemá většinou význam pro uživatele počítače (s možnou výjimkou specifikace základních adres), ale je důležitý pro programátora. Tato důležitost je způsobena vzájemnou shodou mezi šestnáctkovým a binárním číslovacím systémem, který počítače využívají. Šestnáctkový záznam je úspornější než dvojkový.

Důvod proč můžete zvolit oba systémy v SetEdit je mnoho satelitních operátorů, které využívají "dokonce" šestnáctkové hodnoty PID. Například audio PIDs Astra transpondéru 11720 jsou v desítkovém záznamu 256, 512, 768, 1024, 1280 atd., zatímco v šestnáctkovém záznamu 100, 200, 300, 400 atd.

DLL: Dynamic Link Library. Knihovna souborů Windows, která může být využita různými aplikacemi.

FEC: Forward Error Correction. Systém, v kterém je přebytek přidán ke zprávě, tedy většina chyb může být dynamicky opravena v přijímači. Obvyklé hodnoty jsou 1/1, 1/2, 2/3, 3/4, 5/6 a 7/8. 3/4 a znamenají, že 3 ze 4bitů jsou referenčními daty a jedna zbývající je pro korekci chyb.

LNB: Low Noise Block down-converter. Zesiluje přijaté signály a konvertuje je z mikrovln na signály s nižší frekvencí, které jsou pak skrz kabel přeposlány do přijímače satelitu. LNB může být jednoduchý, nebo dvojitý. Dvojitý LNB je nezbytný v případě, že je využit více než jeden přijímač, který poskytuje možnost sledování odlišných satelitních kanálů prostřednictvím dalších televizních přijímačů.

PID: Program Identifier. A 13-bitový kód v záhlaví přenosového paketu. PID 0 indikuje, že paket obsahuje PAT PID. PID 1 indikuje paket, který obsahuje CAT. PID 8191 (všechny bity 1) indikuje nulové pakety. Všechny pakety náležící stejnému pramenu základních dat mají stejný PID. Nejdůležitější PIDs jsou Video PID (pro video informace), Audio PID pro zvuk a PCR PID (program hodiny), aby mohlo fungovat video a audio synchronizovaně.

Zadáte-li existující Servisní ID (identifikační číslo) pro kanál, přijímač může získat všechny nezbytné informace pro tento kanál. Pokud zadáte pouze video a audio PID, možná uvidíte obraz a uslyšíte zvuk, ale EPG nebude fungovat vzhledem k odlišnému PID.

Obvykle vyhledá přijímač PIDs automaticky, ale občas je třeba mít některé zvláštní kanály zjištěné a zadat je ručně.

Symbolová rychlost (Symbolrate): Množství digitálních dat, která jsou transpondérem odeslána za sekundu. To je dáno v Msymb/sek (množství mega symbolů za sekundu), přičemž je "Symbol" tvořen 4 bity. Symbolová rychlost může být využita společně s hodnotou FEC pro kalkulaci šířky pásma transpondéru.

Polarizace: Přenos signálů satelitu má buďto vertikální, horizontální, nebo kruhovou orientaci, satelit může být vertikální nebo horizontální. Je-li satelit křížově-polarizovaný, může vysílat obojím způsobem, a proto má dvojitou dodávkovou kapacitu.

Mimo horizontální a vertikální polarizaci je možno nalézt i cirkulární polarizaci. Té není tak snadné porozumět, tak jako lineární polarizaci. Můžete si představit, že vlny rotují ve směru hodinových ručiček či proti. V tomto případě mluvíme o LHC a RHC (levotočivý a pravotočivý směr).

Lineární polarizace (horizontální a vertikální) je používána zpravidla v Evropě. Ve Skandinávii a pro příjem C-pásma je užívána cirkulární polarizace.

Vybrat: Pro volbu kanálu klikněte prosím myší na příslušný kanál. Pro volbu více než jednoho kanálu můžete použít obvyklou metodu windows.

Stisknete-li klávesu shift a kliknete na kanál, všechny kanály mezi současně zvolenými a posledním zvoleným kanálem budou vybrány. Stisknete-li klávesu

Ctrl na vaší klávesnici, můžete pak k vaší volbě přidat další kanály.

Nastavení je ta část paměti vašeho přijímače, kde jsou uloženy všechny informace týkající se jednotlivých kanálů. Obsahuje informace jako sekvence, název kanálu, frekvence, symbolová rychlost, FEC a všechny ostatní parametry.