

# SetEditDVB2000 para Nokia 9200/9500/960x con DVB2000

## Índice:

- 1 General
- 2 Instalación
- 3 Paso a paso
  - a Cargar y grabar un archivo de settings
  - b Ordenar un archivo de settings
  - c Labels
  - d La lista de favoritos
  - e Parámetros del canal
  - f Canales datos
  - g Escribir un archivo de settings en el receptor
  - h Imprimir o exportar des settings
  - i Uso de las funciones del transpondedor e introducir nuevos canales (manualmente)
  - j Importar canales
  - k Otras archivos de settings y como convertir un archivo de settings
- 4 Uso del programa y configuración personal
- 5 Funciones
  - a Funciones del archivo
  - b Configuración
  - c Funciones del canal
  - d Funciones del label
  - e Funciones del transpondedor
  - f Los favoritos
- 6 Problemas
- 7 Registro
- 8 Glosario y abreviaturas

# 1 General

SetEditDVB2000 es un programa para cambiar archivos de settings (secuencia de programa, nombre de canales, etc.) de los receptores de satélite digitales Nokia 9200/9500/960x con DVB2000.

Podrá hacer fácilmente su propia lista de canales, editarla, imprimirla y escribirla en su receptor. Podrá introducir nuevos canales, editarlos, borrarlos y salvarlos, cambiar los nombres de los canales, ordenar, buscar, copiar y pegar canales.

Con SetEdit puede editar configuraciones de diferentes receptores, intercambiar canales entre archivos de settings de diferentes receptores o convertir un archivo de settings de un formato a otro (por ejemplo de SetEditDVB2000 a SetEditSatcoDX). Si tiene otros receptores puede añadir nuevos "módulos".

El archivo de settings es leído del receptor y escrito en él a través del interfaz RS232 con un cable null módem o a través del interfaz SCSI con un cable SCSI.

Con este programa puede también cambiar el receptor firmware, si ya tiene una versión del DVB2000 en su receptor.

En la siguiente guía podrá encontrar paso a paso la descripción de como usar este programa. En los otros capítulos encontrará una breve descripción de todas las funciones (archivo, configuración, canal, label, transpondedor y lista de favoritos).

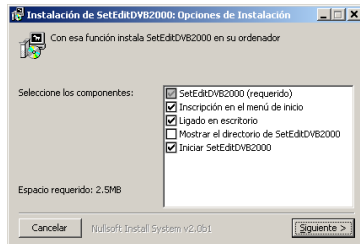
## 2 Instalación

Requerimientos básicos del sistema:

Ordenador con Windows 95/98/ME/NT/2000/XP, un puerto de serie RS232 libre y 20 MB de espacio libre en el disco duro.

Si desea utilizar SCSI, necesita por supuesto un adaptador SCSI y tendrá que instalar un driver ASPI en su ordenador. Para más información revise por favor el manual de su tarjeta SCSI.

Si quiere instalar SetEdit por la primera vez tiene que iniciar SetEditDVB2000\_installation\_es.exe.



En esta ventana puede elegir si usted quería haber adicional a la instalación del programa un ligado en vuestro escritorio y/o una inscripción en el menú "Inicio". Puede elegir también si el programa será iniciado y/o si el directorio de SetEdit será abierto inmediatamente con el Explorer después de la instalación.

Si haga clic en "Siguiente" puede elegir el directorio donde quiere instalar el programa.

El ejecutable, algunas imágenes y un archivo de ejemplo de settings están instalados.

Si desea añadir otras versiones de SetEdit, copie el archivo "SetEditXXX.dll" en el directorio que ya tiene.

En su directorio de SetEdit se encuentran DLLs. Estos son los módulos de los diferentes tipos de receptores.

No se habrá cambiado nada en los archivos de sistema de Windows.

También encontrará el archivo SetEditDVB2000.ini en este directorio. Su configuración personal está grabada en este archivo.

Si desea desinstalar SetEdit, sólo tiene que borrar estos archivos.

Si tiene más de un receptor (con los módulos DLL correctos) puede decidir con qué tipo de SetEdit debe empezar el programa. Sólo tiene que cambiar el nombre del archivo ejecutable (exe). Por ejemplo, si empieza con SetEditDVB2000.exe después de la instalación de SetEditDVB2000\_installation.exe, el programa empezará como un editor DVB2000. Si cambia el nombre el archivo ejecutable a SetEditLyngsat.exe, el programa empezará como un editor Lyngsat. Por supuesto puede abrir uno o más editores SetEditDVB2000 al mismo tiempo.

## 3 Paso a paso

Parto de la suposición que el programa ha sido instalado en su ordenador como está descrito en el capítulo 2 y que es la primera vez que usted utiliza SetEditDVB2000.

A continuación se describirá como recibir y reenviar los settings del receptor al ordenador y de vuelta (capítulo 3.a y 3.g), En los ejemplos podrá ver como puede ordenar su archivos de settings (capítulo 3.b), como utiliza las funciones para los labels (capítulo 3.c), como poner canales en su lista de favoritos (capítulo 3.d), como trabajar con el menú del transpondedor (capítulo 3.i), como introducir nuevos canales manualmente (capítulo 3.i), como manejar temas específicos como los canales alemanes de Premiere (Formula I, fútbol, PPV) (capítulo 3.i) como ajustar configuraciones de otras fuentes, por ejemplo de internet, a sus necesidades (capítulo 3.j y 3.k) y como convertir un formato de una configuración en otro (capítulo 3.k).

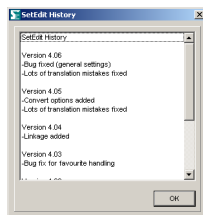
Continuar con:

- a Cargar y grabar un archivo de settings
- b Ordenar un archivo de settings
- c Labels
- d La lista de favoritos
- e Parámetros del canal
- f Canales datos
- g Escribir un archivo de settings en el receptor
- h Imprimir o exportar des settings
- i Uso de las funciones del transpondedor e introducir nuevos canales (manualmente)
- j Importar canales
- k Otras archivos de settings y como convertir un archivo de settings

### 3.a Cargar y grabar un archivo de settings

Conecte su receptor con su ordenador con un cable de serie null módem (y no cable 1:1) o con un cable SCSI.

Si es la primera vez que usted inicializa el SetEditDVB2000 aparecerá una ventana donde está listado el historial de los cambios de las anteriores versiones.



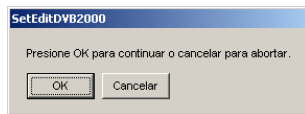
Lo primero que debe hacer es hacer una copia de seguridad del archivo de settings que está en su receptor, de este modo podrá restaurar siempre que quiera el receptor con esta copia de seguridad.

Para ello tiene que introducir en SetEditDVB2000 el puerto com con el que su receptor está conectado a su ordenador y la versión del software de su receptor. Haga clic en el botón "Config.". Aparecerá el siguiente diálogo:



En esta ventana puede introducir el nombre de su copia de seguridad y dónde quiere guardar este archivo. (Nota: el lenguaje de esta ventana depende de su versión de Windows, por lo que no se preocupe si aparecen botones en alemán.)

En el momento en que haga clic en "Grabar" aparecerá el siguiente mensaje:



Haga clic en "OK" en el mensaje que aparece. Ahora los settings serán leídas del receptor y guardadas en su disco duro.

*Nota: En el DVB2000 la configuración del canal y la del receptor general (por ejemplo configuración del LNB, del DiSEqC, del menú del receptor, etc.) están guardadas por separado. Para guardar la configuración general del receptor tiene que hacer clic en el botón "Archivo" y a continuación en "Configuración general". En la ventana que aparece haga clic de nuevo en "Archivo" y de luego en "Leer del receptor". Para grabar dicha configuración vaya a "Archivo" -> "Grabar" o "Grabar como". Para obtener más información puede ver en el capítulo .a.*

Si hace algún cambio unidireccional en su archivo de settings cuando experimente con SetEditDVB2000, siempre podrá restaurar su copia de seguridad en su receptor y deshacer los cambios.

Ahora tiene que decidir si desea cambiar el archivo de settings de su propio receptor con este programa o si quiere adaptar a sus necesidades algún archivo de settings que encuentre en internet (capítulo 3.j o 3.k).

Si desea cambiar su propia configuración haga clic en "Archivo" y seleccione la entrada "Leer del receptor" del menú que aparece. Aparecerá el mismo mensaje que aparecía al hacer la copia de seguridad.

Los settings serán transferidas del receptor al ordenador y aparecerán mostrados en SetEditDVB2000 pero no serán guardadas.

Si desea adaptar un archivo de settings que haya encontrado en internet y adaptarlo a sus propias necesidades, en primer lugar tiene que cargar dicho archivo. Haga clic en "Archivo" y seleccione la función "Abrir" del menú que aparece.

Entonces elija el archivo que desea cargar de la lista que aparece

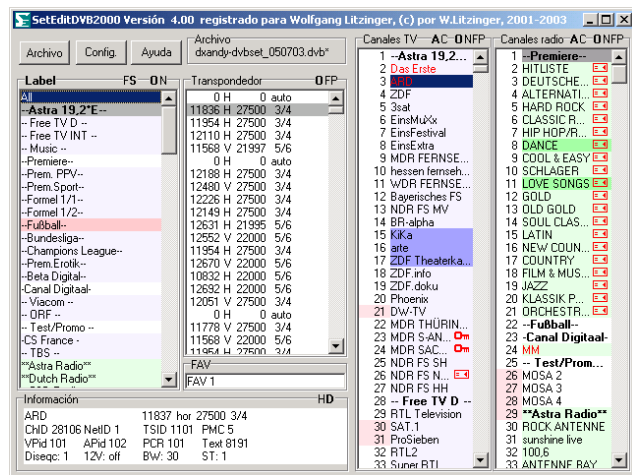


y haga clic en "Abrir" o un doble clic sobre el archivo que desea cargar.

*Nota: Si desea escribir la configuración en su receptor, que encontró en internet por ejemplo, tiene que hacerlo con cuidado.*

*Para cada canal, el DiSEqC y la configuración 0/12V son grabadas también, pero puede que no sea la configuración que necesita para su antena. En el capítulo .ko .dencontrará como ajustar esta configuración a sus necesidades.*

Cuando ha cargado o leído un archivo de settings de su receptor, parecerá la siguiente ventana (dependiendo del tamaño de la ventana y de alguna configuración personal, la ventana puede ser diferente).



Verá los canales de TV (fondo color azul), los de radio (fondo color verde), los de datos (fondo color blanco), la lista de transpondedores, la de labels y la de favoritos (FAV).

Para los settings de DVB2000 debe saber que:

El receptor soporta además de los canales de TV (fondo de color azul claro) y de radio (fondo de color verde claro), otros tipos de canales (por ejemplo canales datos, NVOD, etc.). Estos canales aparecen mostrados en ambas listas de canales con fondo de color blanco, es decir en la lista de TV están todos los canales que no son canales de radio, y en la lista de radio, están todos los canales que no son canales de TV. El receptor utiliza los "labels" para la navegación en la lista de canales. Labels son canales de frecuencia 0, que podrá cambiar directamente desde su mando a distancia (botones de flechas semicircular izquierdo y derecho).

Si ajusta un label al tipo "TV" o "Radio" sólo será mostrado en la lista de canales elegida, como canal de datos aparecerá en ambas listas de canales. Un label del tipo "TV" es mostrada con un fondo de color azul claro en la lista de labels, un label del tipo "Radio" o "TV + radio" tendrá el color de fondo correspondiente. Todos los canales situados entre dos labels pertenecen al primero de estos labels. Si no hay canales entre dos labels, el primero de estos labels no tiene canales, está vacía y está marcada en la lista de labels con un color de fondo rojo.

Si selecciona un label en la lista de labels, verá todos los canales y transpondedores que éste contiene.

Si selecciona un transpondedor o la lista de FAV, sólo verá los canales que están asignados a ese transpondedor o la lista de FAV.

Cuando selecciona un canal, el label, el transpondedor y la lista FAV (si el canal está en la lista FAV) aparecerán marcados en gris.

Los canales que pertenecen a la lista FAV, aparecen marcados en la lista de canales con un fondo de color más oscuro.

Si un label está marcado en rojo significa que está vacío, que no contiene canales.

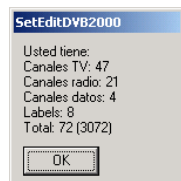
Si el número del canal está marcado con un fondo de color rojo, el canal está asignado a un transpondedor vertical. Si el número del canal tiene un fondo de color blanco, el canal está asignado a un transpondedor horizontal.

(Usted puede cambiar todos estos colores en el menú de configuración de SetEditDVB2000, ver capítulo 5.b).

*Nota: En el DVB2000 las listas de canales pueden ser mostradas de dos modos diferentes: separados en TV y radio o todos los canales juntos en una lista. Si usa la vista por separado en el DVB2000 (Menu -> 9 -> A -> 9 -> 5 Radio Mode: 2) aparecerá la figura mostrada anteriormente. Si usa el Modo 1 (sólo una lista) tendrá que usar probablemente el mismo tipo de vista en SetEditDVB2000. Para cambiar el modo de vista, haga clic con el botón derecho del ratón en la lista de canales y seleccione Ver -> Mezclado. Ahora los canales de TV y de radio aparecerán mostrados*

en una lista mezclada.

Si hace clic con el botón derecho del ratón en la lista de canales (TV o radio) y selecciona del menú la entrada "Información" aparecerá el número de canales de TV, canales de radio, canales de datos y de labels que tiene en su archivo de settings.





### 3.b Ordenar un archivo de settings

Ahora usted tiene un archivo de settings (de su propio receptor o de internet) en SetEditDVB2000. Las funciones más importantes serán explicadas detalladamente con algunos ejemplos y en el capítulo "Funciones", el resto de las funciones será explicada brevemente.

La función más importante de SetEditDVB2000 es ordenar su lista de canales. Esto es, por ejemplo, borrar canales que no necesita (por ejemplo canales que están codificados y usted no está suscrito), dar un orden útil a los canales, asignar los canales a la lista de FAV o a un label y corregir configuraciones de canales erróneas (por ejemplo nombres de canales incorrectos).

Para borrar un canal tenemos que seleccionarlo, haciendo un clic sobre él en la lista de canales. El label, el transpondedor y la lista de FAV (si pertenece a la lista de FAV) de este canal aparecerán marcados en gris.

A veces resulta útil cambiar el color con el que son marcados el satélite, el transpondedor, el proveedor o la lista de FAV (igualmente para mostrar los canales nuevos (importar), canales duplicados), por ejemplo en ordenadores portátiles donde los colores son más pálidos. Cómo hacer esto lo encontrará descrito en el capítulo 5.b.

Ahora haga un clic con el botón derecho del ratón en la lista de canales y aparecerá el menú de la lista de canales:

Información	Alt+I
Ver	▶
Ver ordenados por	▶
Cambiar datos	Intro
Borrar	Supr
Copiar	Ctrl+C
Pegar	Ctrl+V
Mover a	Ctrl+M
Elegir	▶
Invertir selección	Ctrl+I
Marcar como	▶
Marcar nuevos canales en	▶
Borrar marcas de nuevos canales	
Marcar canales no existentes en	▶
Borrar marcas de canales no existentes	
Orden	▶
DISNEY CHANNEL -> Disney Channel	Alt+Y
Buscar canales	Ctrl+F
Buscar duplicados	Ctrl+D
Mostrar las asociaciones	Ctrl+L
Test	Alt+Barra espaciadora
Cambiar receptor	Ctrl+Barra espaciadora
Nuevo	Ctrl+N
Split	Ctrl+T

Seleccione la función "Borrar" y el canal seleccionado será borrado de su archivo de settings. Si borra canales de la lista de FAV, estos sólo desaparecerán de esta lista pero no de la principal.

*Atención: Tenga mucho cuidado ya que no hay ninguna función "deshacer".*

También puede borrar un canal seleccionándolo y pulsando la tecla "Supr" de su teclado.

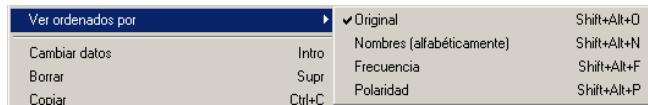
Para borrar más de un canal haga un clic por ejemplo, en el canal 5, pulse y mantenga la tecla de mayúsculas y haga un clic sobre el canal 7, ahora los canales de 5 a 7 están seleccionados y puede borrarlos como se ha descrito anteriormente.

Para seleccionar canales que no están en la misma columna (por ejemplo canales 5, 20 y 39) haga un clic en el primer canal (aquí canal 5), a continuación pulse la tecla Ctrl de su teclado y manteniéndola presionada, haga clic sobre los canales 20 y 39.

Ahora quiere mover un canal, por ejemplo ZDF a la posición 2.

*Nota: usted podrá mostrar su lista de canales ordenados como estaban originalmente u ordenados por orden alfabético, frecuencia o polaridad. Si desea mover canales es más fácil si la lista de canales está ordenada de modo original. Si la lista de canales aparece ordenada en modo alfabético y mueve un canal, sólo cambiarán los números de los canales, no la posición del canal en la lista (el nombre*

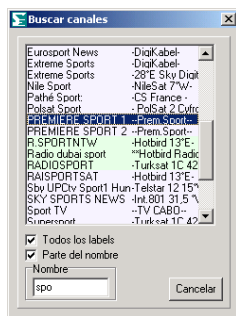
seguirá siendo el mismo). Para mostrar la lista de canales en modo original, haga clic con el botón derecho del ratón en la lista de canales y seleccione en el menú que aparece "Ver ordenador por" -> "Original".



También puede cambiar el orden de la lista de canales si hace un clic sobre la letra "O" (original), "N" (Nombre), "F" (Frecuencia) o "P" (Polaridad) en el borde de la lista de canales.

Ahora tenemos que encontrar donde está el canal ZDF. Para encontrar todos los canales tiene que hacer clic en "All" en la lista de labels para ver todos los canales, independiente del label de los canales. Ahora tiene que buscar ZDF introduciendo las primeras letras del nombre del canal (tiene que hacer un clic en la lista de canales primero). Teclee "Z", ahora los canales cuyos nombre empiezan por Z serán seleccionados. Teclee "D", ahora los canales que empiecen por ZD serán seleccionados. Por supuesto puedo hacer esto con la tercera, cuarta letra, etc. Si espera más de tres segundos entre dos letras, comenzará una nueva búsqueda, es decir, con la última letra que se ha introducido se tomará como la primera de la nueva búsqueda.

También puede usar la función "Encontrar canales" para buscar canales por el nombre. Abra el menú del canal y seleccione la función "Buscar canales", aparecerá la siguiente ventana:



Puede elegir si desea buscar en todos los labels o únicamente en el que tiene seleccionado. Haga clic sobre el campo "Todos los labels" para buscar en todos.

Si introduce "ZDF" en el campo "Nombre" aparecerá una lista con todos los canales que empiezan con "zdf", por ejemplo también el canal ZDFtheaterkanal.

Si selecciona la opción "Parte del nombre" verá todos los canales que contienen esas letras como parte del nombre del canal (al principio, mitad o final, mayúsculas y minúsculas serán ignoradas). Si introduce por ejemplo la palabra "sport", también aparecerá el canal "Eurosport".

Ahora puede mover los canales desde esta lista a otra posición en la lista de canales o asignarlos a otro label, transpondedor o a la lista de FAV. El canal no desaparecerá de la lista que ha encontrado, pero cuando haga clic sobre este canal, verá que el nuevo transpondedor, label o la lista de favoritos aparecen marcados en gris.

Con esta función también puede borrar canales. Simplemente tiene que seleccionar el canal en la lista de canales que ha encontrado y presionar la tecla "Supr" de su teclado.

Ahora ha encontrado por ejemplo el canal ZDF. Hay diferentes caminos para mover el canal.

El primero es mover el canal por drag & drop (arrastrar y soltar): haga un clic sobre el canal que desee mover, mantenga presionado el botón del ratón y arrastre el canal a la posición que usted desee. El canal será movido a la posición delante del canal donde se encuentre el ratón.

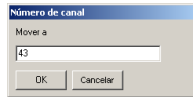
Para mover un canal a la última posición, arrastrelo hasta después del último canal.

También se pueden mover los canales con las teclas "cursor" (flechas) de su teclado. Seleccione el canal que desee mover, presione la tecla "Ctrl." de su teclado y manténgala presionada. Ahora puede mover el canal seleccionado con las teclas de flechas. Si presiona la tecla "Inicio" o "Fin" mientras la

tecla "Ctrl" está presionada, moverá los canales seleccionados al principio o al final de la lista.

Por supuesto, con ambos métodos es posible mover más de un canal.

Otra posibilidad es mover el canal directamente a un número de canal (por ejemplo canal 20 a la posición 5). Seleccione el canal y haga un clic con el botón derecho del ratón en la lista de canales, aparecerá un menú donde debe seleccionar "Mover a", aparecerá el siguiente diálogo:

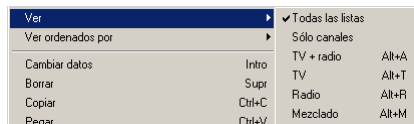


Aquí puede introducir el número del canal donde desea mover el canal seleccionado (en este caso el 5).

El canal seleccionado será movido delante del canal que estaba en esa posición anteriormente. En el momento en que algún canal es movido, los números de los canales se reordenan automáticamente. En este caso, el que era 20 pasará a ser 5, el que era 5 será 6 y así sucesivamente para que no haya vacíos. Por ejemplo tenemos los canales "uno", "dos", "tres", "cuatro", "cinco", "seis", "siete". Cuando mueva el canal 6 a la posición 3, el resultado que obtendrá es "uno", "dos", "seis", "tres", "cuatro", "cinco", "siete", y si mueve el canal 3 a la posición 6 el resultado sería "uno", "dos", "cuatro", "cinco", "tres", "seis", "siete".

Especialmente, si usa el método de drag & drop tendrá con frecuencia el problema que no podrá ver todos los canales en pantalla. Si desea mover un canal desde la posición 500 a la 10, tiene que desplazar en la lista de canales. Para eso mantiene presionado el botón del ratón mientras se desplaza y mueve el ratón por la parte arriba de la lista para desplazar la pantalla en esa dirección.

Hay algunas funciones más cómodas para mover canales. Por ejemplo puede esconder una de las listas (TV o radio) para tener más espacio para la otra lista. Puede también esconder las listas de labels, transpondedores, la lista FAV y la ventana de datos por completo. Seleccione del menú de los canales (botón derecho del ratón) la opción "Ver" y puede elegir si desea ver sólo la lista de "TV", la de "Radio", ambas listas ("TV + radio"), todos los canales en una lista "mezclada", "Sólo canales" o "Todas las listas".



También podemos esconder una de las listas de canales haciendo un doble clic sobre el nombre de la lista (Canales TV o Canales radio), la otra lista se esconderá.



Si hace de nuevo un doble clic sobre el nombre de la lista aparecerán de nuevo las dos. Si hace un clic sobre la letra "C" en el borde de la lista de canales, las listas de labels, de transpondedores, de favoritos y la ventana de datos se esconderán. Si hace clic en "A" aparecerán las listas de nuevo.

Otra función que le puede resultar útil es dividir las ventanas. Seleccione del menú de los canales (botón derecho del ratón) la opción "Split".



### 3.c Labels

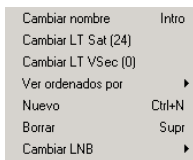
Con la ayuda de las funciones de labels podrá crear nuevos labels. Puede resultar muy interesante porque el DVB2000 utiliza "labels" para la navegación en la lista de canales. Labels son canales de frecuencia 0, que podrá cambiar directamente desde su mando a distancia (botones de flechas semicircular izquierdo y derecho).

En SetEditDVB2000 también puede ir de un label a otro. Presione la tecla "Alt" de su teclado, manténgala presionada y muévase con las teclas de flechas (izquierda y derecha).

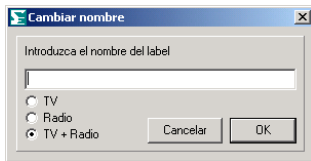
Con las funciones de labels puede dividir los canales en bloques lógicos, con lo que será más fácil acceder.

Algunas labels se emplean también para marcar satélites (ver más abajo).

Para crear un nuevo label, haga un clic con el botón derecho del ratón en la lista de labels y aparecerá el siguiente menú:



Ahora haga clic sobre "Nuevo" y aparecerá el siguiente diálogo:



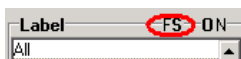
Aquí puede introducir el nombre del label nuevo, por ejemplo "deporte". A continuación puede elegir si desea que el label aparezca solamente en la lista de TV, sólo en la de radio o en ambas. El nuevo label está marcada con un fondo de color rojo porque todavía está vacía, no contiene canales.

Puede cambiar el orden de los labels en la lista de labels del mismo modo que reordenar canales en la lista de canales. Es decir, con drag & drop o si mantiene la tecla "Ctrl" presionada, con las teclas de flechas y las de "Inicio" y "Fin".

Ahora puede mover los canales al label nuevo. Para hacer esto haga clic sobre el canal que desea mover y arrastrelo con el ratón sobre el nombre del nuevo label.

Normalmente no podrá ver todos los labels al mismo tiempo en la lista de labels, pero puede "desplazarse" en la lista. Cuando trata de arrastrar un canal a un label, simplemente tiene que mover el ratón al borde donde está el label que busca.

Si quiere mover algunos canales a un label es más fácil fijar la lista de labels. Para hacer esto tiene que hacer un clic en "F", que está sobre la lista de labels:



Ahora la lista de labels no cambiará al label del nuevo canal seleccionado, sino que se queda fija. Si de nuevo quiere que la lista cambie, haga un clic en "S" sobre la lista de proveedores.

Un canal puede pertenecer únicamente a un label. Si quiere tener un canal en más de un label tiene que crear un canal doble (estos canales dobles tendrán números de canales diferentes).

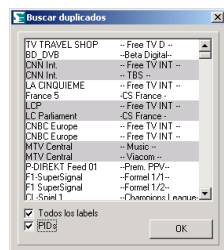
Haga un clic sobre el canal que desee hacer una copia y seleccione la opción "Copiar" del menú de canal, a continuación seleccione el lugar donde le gustará tener este canal y seleccione la opción "Pegar". El canal original y el copiado aparecerán marcados en rojo para indicar que ese canal está duplicado. Si no desea abrir el menú de canal cada vez, también puede hacerlo con las funciones "Ctrl-C" para copiar, y "Ctrl-V" para pegar.

Hay dos posibilidades para encontrar un canal duplicado:

Cuando mueve el ratón sobre un canal marcado en rojo le aparecerá el número de un canal que es un duplicado.

Para encontrar este canal duplicado haga un clic en la lista de canales. Entonces puede introducir directamente el número del canal desde el teclado. Si escribe "1", el canal 1 será seleccionado, si escribe "1"+"4", se seleccionará el canal 14. Igual que para buscar canales por nombre, tiene que introducir los dígitos en menos de 3 segundos, si no el canal que se seleccionará es el canal 4.

También tiene la opción de usar la función "Buscar duplicados". Haga un clic con el botón derecho del ratón en la lista de canales y seleccione dicha función del menú que aparece. La ventana que aparecerá es la siguiente:



Aparecerán todos los duplicados. Los diferentes pares de duplicados se marcarán con diferentes colores. Esta función no distingue entre los diferentes tipos de canales, es decir puede ser que en primer lugar aparezca una pareja de canales de TV y a continuación de radio. Para esta búsqueda son importantes el transpondedor y el Channel ID, pero no el nombre. Si activa la opción "PIDs", también se compararán los PIDs de video, audio y PCR.

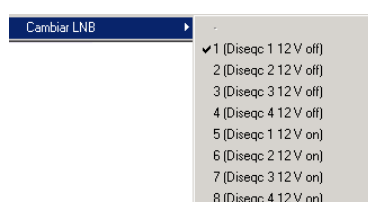
Desde "Buscar duplicados" podrá incluso borrar canales, moverlos y elegir si desea buscar en todos los labels o únicamente en el que tiene seleccionado. Haga clic sobre el campo "Todos los satélites" para buscar en todos.

El DVB2000 no reconoce satélites, pero como puede recibir más de un satélite con su DVB2000, es útil marcar estos satélites. Algunos de los labels se utilizan para ello. Un label que se emplea como marcador de satélite incluye en su nombre la posición geográfica del satélite (por ejemplo un label llamada Astra 19,2° será un marcador de satélite). Estos pseudo satélites están marcados en negrita en la lista de labels.

Los pseudo satélites en SetEditDVB2000 son importantes por lo siguiente:

Si convierte un archivo de settings de DVB2000 en otro formato, los satélites que necesita para el otro formato son creados de esos pseudo satélites (ver capítulo 3.k).

Las funciones LNB utilizan también pseudo satélites. Los parámetros en el DVB2000 para la antena (DiSEqC y 0/ 12 V) están grabados para cada canal por separado. Con frecuencia todos los canales de un label están contenidos en el mismo satélite (por ejemplo Astra o Hotbird). Con la función "Cambiar LNB" del menú de la lista de labels tiene la posibilidad de cambiar los parámetros de la antena para todos los canales de un label.



Si hay canales con diferentes parámetros DiSEqC o 0/12 V en el label seleccionado (por ejemplo en un label de música en el cual tiene canales de Hotbird y Astra), "-" es marcado para este label.

Si cambia la configuración LNB de un label que está siendo usado como un pseudo satélite, cambiará los parámetros de la antena para todos los canales, que están entre este pseudo satélite y el siguiente.

Estas configuraciones de LNB también se utilizan para importar canales (ver capítulo 3.j).

En el DVB2000 también podrá usar los labels para controlar el motor. El DVB2000 puede controlar el disco motorizado a través de un Echostar LT8700, el cual se conecta a DVB2000 con un puerto de serie.

Seleccione Menu -> 9 -> A (Mark) de su mando a distancia. Introduzca el LNB para el cual estará activo el LT 8700 y si el Echostar controlará también el polarizador y el cambio de banda.

Si el control del motor está activo y usted cambia a un label, el DVB2000 envía el comando correspondiente al Echostar 8700.

El número del satélite está grabado en el PID video del label y el parámetro Vsec del satélite Echostar correspondiente está grabado en el PID audio.

Con las funciones "Cambiar LT Sat" y "Cambiar LT Vsec" del menú de la lista de labels puede introducir estos parámetros.

### 3.d La lista de favoritos

En el DVB2000 tiene una lista de favoritos que puede contener hasta 127 canales (hasta la versión 1.84 del DVB2000) o 255 (versión 2.00 o más).

Para asignar uno o más canales a la lista de FAV, seleccione los canales y muévalos con drag & drop (arrastrar y soltar) al nombre de la lista de FAV.



Para borrar uno o más canales de la lista de favoritos tiene que seleccionar en primer lugar la lista de FAV. Entonces tiene que seleccionar el canal (los canales) que desea borrar y elegir "Borrar" del menú emergente de la lista de canales o presionar la tecla "Supr" de su teclado. Si borra canales de la lista FAV, estos sólo desaparecerán de esta lista pero no de la lista principal.

Usted puede también añadir uno o más canales a la lista FAV o borrarlos de la lista FAV con la función "Marcar como" del menú de canal.

Los canales que pertenecen a la lista FAV, aparecen marcados en la lista de canales con un fondo de color más oscuro.

Para cambiar el color con que son marcados estos canales, vaya por favor al capítulo 5.b.

En la lista de FAV puede cambiar el orden de los canales independientemente del orden de la lista principal. Para hacer eso haga clic sobre la lista de FAV y aparecerán todos los canales de esa lista. Puede mover los canales que desee con la función drag & drop (arrastrar y soltar).

También es posible mover labels a la lista de FAV para tener marcadores en dicha lista. Puede cambiar a estos marcadores directamente con su mando a distancia.

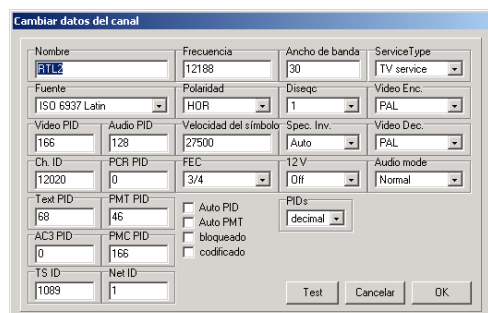
*Nota: Necesita al menos una versión de DVB2000 2.00 para tener la posibilidad de saltar a estos marcadores desde el mando a distancia.*

Si no encuentra los canales que esperaba en la lista de favoritos después de escribir su configuración en el receptor, probablemente habrá introducido una versión de software de DVB2000 equivocada en la configuración de SetEditDVB2000 (ver capítulo 5.b).



### 3.e Parámetros del canal

Para renombrar un canal (por ejemplo "Das Erste" a "ARD") seleccione el canal y del menú del canal elija la función "Cambiar datos" (o doble clic sobre el canal) y aparecerá la ventana de los datos del canal:



En el campo "Nombre" puede introducir el nombre del canal.

Si encuentra "<" y ">" en el nombre del canal es por distinguir entre el nombre corto y el nombre largo del canal.

Las estaciones de transmisoras tienen la posibilidad de transmitir una versión larga y una versión corta del nombre de un canal. El DVB2000 utiliza la versión corta para la pantalla del receptor, donde sólo puede aparecer mostrado un pequeño número de letras, y la versión larga para la lista de canales.

Estos símbolos no aparecen en la lista de canales. En la versión larga del nombre del canal verá el nombre completa (excepto "<" y ">"), en la versión corta sólo verá las letras entre "<" y ">". Por ejemplo, el nombre <H>ome <O>rder <T>elevisión, será "Home Order Television" como nombre largo y "HOT" como abreviatura.

En la configuración podrá cambiar entre estos dos modos de visión de los canales.

En el caso del DVB2000 puede suceder que aparezca un símbolo "<" en el nombre de un canal. El receptor corta el nombre de los canales detrás del 24ª letra. Por lo tanto "<" está antes y el ">" está detrás de la 24ª, indica que los paréntesis no están completos y verá un paréntesis abierto en el nombre del canal.

En el campo "Fuente" puede elegir el tipo de fuente que desea utilizar para el nombre del canal (por ejemplo, letras griegas para canales griegos, etc.)

Además puede cambiar todos los datos de este transpondedor (frecuencia, polaridad, velocidad de símbolo y FEC), los PIDs y el Channel ID (ver capítulo 3.i).

Con "PIDs" puede elegir si los PIDs son mostrados en modo decimal o hexadecimal.

También puede marcar un canal como "bloqueado" o "codificado" con este menú o borrar esas marcas.

Si bloquea un canal, tendrá que introducir un pin para poder verlo. Estos canales están marcados en la lista de canales con un símbolo de llave. Los canales codificados aparecen marcados con el símbolo siguiente:



*Nota: Aunque borre el símbolo de codificado del canal, no significa que podrá ver el canal por libre, este símbolo es sólo para marcarlo.*

En el campo "Service Type" puede seleccionar si el canal es de TV, de radio o de datos.

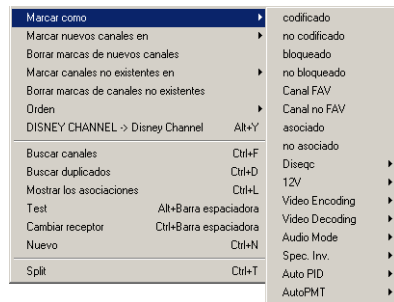
*Nota: Los canales que tienen el tipo de servicio "TV service" sólo aparecerán en la lista de TV, "Radio service" sólo en la lista de radio, y canales con otros tipos de servicios aparecen en ambas listas.*

En el campo "Audio mode" puede seleccionar si desea oír el sonido en ambos canales de audio o sólo en uno (izquierdo o derecho) o si los canales de audio están cambiados.

Con la función "Marcar como" del menú del canal puede cambiar los parámetros siguientes para uno o más canales seleccionados en mismo tiempo. Usted puede:

- Marcar canales como "(no) bloqueado" o "(no) codificado"
- Asignar canales a la lista FAV o removerlos de la lista FAV
- Cambiar algunos otros parámetros de recepción

También puede utilizar esa función para asociar canales. Para eso tiene que seleccionar más de uno canal, por que no puede asociar un canal con si mismo. Es fácil cambiar entre canales asociados con su mando a distancia.



Algunos canales aparecen mostrados solamente en mayúsculas. Para cambiar esto no tiene que ir a cada uno de los canales. Simplemente seleccione los canales que desea cambiar y seleccione la función "DISNEY CHANNEL -> Disney Channel" del menú del canal.

Las primeras letras de los nombres con una sola palabra nunca serán cambiadas por esta función. Si hay letras mayúsculas y minúsculas mezcladas, no se cambiará nada (por ejemplo EinsMuXx). Las palabras con menos de 4 letras y las abreviaturas, como CNN, tampoco se cambiarán.

En el archivo SetEdit.ini hay listas con excepciones (que pueden ser cambiadas) en estas normas. Hay una lista de 10 palabras, las cuales no se convertirán aunque contengan más de 3 letras (por ejemplo ESPN, CNBC) y una lista de la palabras, las cuales están cambiadas aunque tengan menos de 4 letras (por ejemplo "CO" en KRIMI & CO le aparecerá Krimi & Co).

La razón por la que puede desear cambiar a letras minúsculas es que al ocupar menos espacio, si el nombre es muy largo, cabrán más letras y podrá leerse más fácilmente. Los nombres de los canales que no caben en la lista de canales están trucados.

### 3.f Canales datos

Generalmente los canales de datos no son canales normales de TV o radio. Estos canales son usados por ejemplo, para las actualizaciones del software para receptores o para servicios como internet por satélite.

Puede suceder que el receptor encuentre canales normales de TV o radio no como canales de TV/radio cuando hace una búsqueda automática de canales y el receptor guarda los canales como canales de datos. Si quiere cambiar este tipo de servicio (el receptor no tiene en cuenta el tipo de servicio mientras que los datos del canal sean correctos), haga un doble clic sobre el canal (o seleccione "Cambiar datos" en el menú de canales) y podrá cambiar el tipo de servicio de dicho canal.

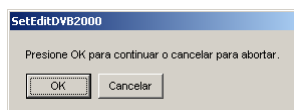
Puede utilizar esta función para asignar un canal tanto a la lista de canales de TV como de radio. En la lista de TV verá todos los canales, que no son canales de radio y en la lista de radio todos los canales que no son canales de TV.

Los canales de datos aparecen en ambas listas de canales y tienen un fondo de color blanco o (si están en una lista FAV) gris.

### 3.g Escribir un archivo de settings en el receptor

Cuando haya acabado su archivo de settings personal tiene que escribirlo en su receptor para poder usarlo. Para hacer esto haga clic en el botón "Archivo" y seleccione la función "Escribir en receptor" del menú que aparece.

Aparecerá el siguiente mensaje:



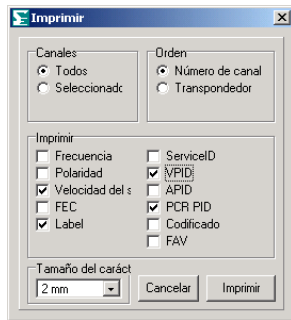
Haga clic en "OK" en este mensaje y ahora los datos serán transferidos a su receptor. Para eso el receptor hay que ser encendido.

*Nota: Si quiere escribir un archivo de settings en el receptor a través del interfaz RS232, tendrá que tener en cuenta que en algunas versiones del DVB2000 hay un pequeño problema. Sólo podrá escribir 2048 canales en el receptor. Si desea escribir más canales (hasta 3072) tendrá que utilizar el puerto SCSI.*

Si no encuentra los canales que esperaba en la lista de favoritos después de escribir su configuración en el receptor, probablemente habrá introducido una versión de software de DVB2000 equivocada en la configuración de SetEditDVB2000 (ver capítulo 5.b).

### 3.h Imprimir o exportar des settings

Usted puede imprimir su archivo de settings. Para hacer esto haga clic en el botón "Archivo" y seleccione la función "Imprimir". Aparecerá el siguiente diálogo:



En primer lugar tiene que elegir si desea que los canales sean ordenados por número del canal o por transpondedor (frecuencia).

Si los canales son ordenados por sus números puede también elegir si desea imprimir todos los canales o sólo una selección.

A continuación puede elegir si quiere imprimir por ejemplo la frecuencia, el label, los PIDs y los símbolos que indican que es un canal codificado o que pertenece a la lista FAV.

Finalmente puede introducir el "Tamaño de carácter" que desea para la impresión. Cuando haga clic en el botón "Imprimir", aparecerá un diálogo, cuya distribución depende de la impresora que tenga instalada.

Con la función "Exportar" exporta su archivo de settings a un archivo formato ASCII que puede ser abierto en Word, Excel u otras aplicaciones. Los parámetros están separado por un espacio tabulador (0x09).

Todo funcionará exactamente igual que con el diálogo de impresión. En el menú de archivo seleccione la función "Exportar", entonces elija los parámetros que quiere exportar y haga clic en "Exportar".

Aparecerá una ventana donde tiene que introducir un nombre para el archivo exportado y dónde quiere guardar este archivo.

### 3.i Uso de las funciones del transpondedor e introducir nuevos canales (manualmente)

En el capítulo 5.e también podrá encontrar una breve explicación de las funciones del transpondedor.

En el DVB2000 no hay una lista de transpondedores en los settings. Los datos del transpondedor, como frecuencia, velocidad de símbolo, etc. están grabados en cada canal por separado. Si desea comparar su settings con listas de internet, será más fácil si los canales son clasificados por transpondedores. Por lo tanto, se creará una lista de transpondedores para SetEditDVB2000. El programa compara los datos del transpondedor de todos los canales, y aquellos que tienen los mismos datos de transpondedor son asignados al mismo transpondedor.

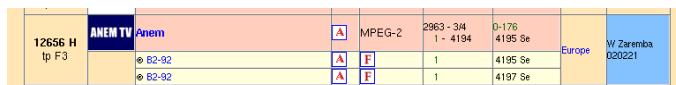
Si los datos del transpondedor fueran comparados exactamente, tendría muchos transpondedores diferentes, pero se puede considerar fácilmente que son el mismo porque hay una diferencia de frecuencias de sólo algunos MHz. Por esta razón puede introducir una tolerancia de frecuencias en la ventana de configuración. El número que usted introduce es la máxima diferencia entre la frecuencia del transpondedor original y la frecuencia del canal que ha sido importado y se apuesto en el mismo transpondedor. 5 MHz es un buen valor. Esta tolerancia también es tenida en cuenta para la velocidad de símbolo.

Quizás se ha sorprendido con canales que tienen nombres extraños cuando lea del receptor y que algunos canales no aparecen en la lista (por ejemplo Premiere alemana, Fórmula 1 o PPV).

Los canales que tienen lugares compartidos (como los canales alemanes ARTE/Kinderkanal), sólo pueden ser encontrados si están activos en el momento de la búsqueda del canal. Se encuentran algunos canales de la Premiere Direkt pero con un nombre incorrecto.

Existen páginas en internet donde puede encontrar los parámetros para todos los canales, por ejemplo [www.lyngsat.com](http://www.lyngsat.com). A continuación se describirá como usted puede entrar manualmente los canales y transpondedores que ha encontrado en estas páginas.

Supongamos que encuentra en [www.lyngsat.com](http://www.lyngsat.com) que en un satélite X, un nuevo transpondedor está activo.



Frecuencia	Nombre	Modo	Video PID	Audio PID	Channel ID	Service ID
12656 H	ANEM TV	Anem	2963 - 304	0-176	1	4195 Se
			1 - 4194	4195 Se		
				4195 Se		
				4197 Se		

Aquí vemos que el transpondedor 12656 horizontal es nuevo. Un canal de TV codificado (Anem, el fondo naranja muestra que es un canal codificado) y dos canales de audio (B2-92 con dos PIDs de audio) están activos en ese transpondedor.

Entonces puede introducir el canal de TV y los dos canales de Radio uno a uno.

En primer lugar tiene que hacer clic en la posición donde desee el canal de la lista de canales, elija la función "Nuevo" del menú de la lista de canales. Aparecerá la misma ventana que para la función "Cambiar datos", excepto que ningún parámetro se ha introducido todavía.

En el campo "Nombre" introduzca el nombre del nuevo canal (aquí "Anem") y en el campo "Fuente" puede elegir el tipo de fuente que desea utilizar para el nombre del canal (por ejemplo, letras griegas para canales griegos, etc.).

En los otros campos tiene que introducir los PIDs y el Channel ID del canal.

El canal de televisión "Anem" (ver la lista arriba) por ejemplo, tiene el PID de video 4194 y el PID de audio 4195; el Channel ID (Service ID) es 1. El PCR PID es generalmente idéntico al PID de video, no olvide introducirlo.

Para los canales de Audio (radio) no se darán Video PID, evidentemente. Puede introducir 1FFF (hexadecimal) o 8191 (decimal), es decir "no usado".

Hay cuatro PIDs que generalmente no encontrará en las listas de internet:

El text PID se usa para la información de teletexto.

El PMT PID (Program MAP Tablee) identifica e indica la localización de los caminos para cada servicio, y la localización de los campos del Program CLCC Referente para un servicio.

El PID AC3 se emplea para canales que tienen una pista adicional de audio para la transmisión de Dolby Digital.

El PID PMC contiene información sobre el sistema de codificación y la posición de la corriente EMM (si está disponible). Este PID se usa sólo para los canales codificados.

Si no encuentra estos PIDs, puede introducir 1FFF (hexadecimal) o 8191 (decimal), es decir "no usados". Para los canales ordinarios no necesita esos PIDs y en los otros casos puede dejar que el receptor los busque (ver más abajo).

Ahora tiene que introducir los datos del transpondedor para ese canal. Para el ejemplo mencionado anteriormente, introduce 12656 para la frecuencia y HOR para la polaridad. La velocidad de símbolo en este caso es 2963 y el FEC es 3/4.

Los números en verde de la imagen de Lyngsat son la NETwork ID y el ID TS (aquí NET ID = 0 y TS ID = 176).

Estas dos IDs identifican al transpondedor. El Net ID identifica al proveedor, el TS ID viene determinado directamente por el proveedor. Si un proveedor tiene más de un transpondedor en un satélite, el Net ID será siempre el mismo pero el TS ID será diferente.

El ancho de banda depende de la velocidad de símbolo. Generalmente si la velocidad de símbolo es mayor a 20000, el ancho de banda es 30. Para velocidades de símbolo inferiores a 10000, se usa generalmente 6 MHz. Las velocidades de símbolo entre estos dos valores no son muy comunes, pero en este caso el ancho de banda es 15 MHz.

En el campo DiSEqC, tiene que introducir el parámetro DiSEqC para el satélite.

Spec. Inv. suele dejarse en "Auto". Si no puede encontrar un canal, ¡tiene que intentarlo!

Con "12 V" puede controlar de 0-12 V para la selección de una antena.

Con "PIDs" puede elegir si los PIDs son mostrados en modo decimal o hexadecimal.

En el campo "Service Type" puede introducir el tipo de canal. Los tipos más importantes son "TV service" y "Radio service", por lo que los canales pueden ser mostrados en la lista de canales correctamente. Los canales con otros tipos de servicios están mostrados en ambas, la lista de radio y TV. Puede utilizar esto por ejemplo, para labels que quiera tener en ambas listas. Este valor no es importante para el receptor.

Si un canal es un PAL codificado, debe poner "Video Enc" y "Video DEC" en PAL, para canales NTSC debe poner estos dos parámetros en NTSC.

En el campo "Audio mode" puede seleccionar si desea oír el sonido en ambos canales de audio o sólo en uno (izquierdo o derecho) o si los canales de audio están cambiados.

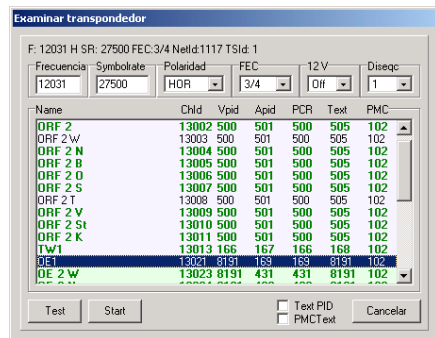
Si "Auto PID" está activado, el receptor intentará conseguir los PIDs relevantes (salvo el PMT PID) del Channel ID cuando sintonice ese canal. Cambiando de canales (zapping) será un poco más lenta, pero no debe preocuparse por los cambios en los PIDs.

Si activa "Auto PMT" el receptor intentará detectar el PID PMT automáticamente.

Confirme con OK cuando haya introducido todos los valores y podrá encontrar el nuevo canal en la posición seleccionada.

Con el botón "Test" el receptor cambia exactamente a ese transpondedor (frecuencia, polaridad, velocidad de símbolo, FEC, DiSEqC y 12V) y los PIDs (Video, Audio, PCR, Texto y PMC). Por lo tanto podrá revisar los parámetros de los canales.

También hay la posibilidad de permitir buscar al receptor los valores de PID correctos. Para hacer esto haga clic con el botón derecho del ratón en la lista de transpondedores y seleccione la función "Examinar transpondedor" del menú que aparece. Verá la siguiente ventana:



Si ha seleccionado antes un transpondedor, se tomarán los valores de este transpondedor. Si no, introduzca los datos de un transpondedor en los campos correspondientes. Necesita los valores de frecuencia, velocidad de símbolo, polaridad, FEC, 12 V y DiSEqC. Cuando hace clic en el botón "Start" el receptor buscará los canales de ese transpondedor.

La función es equivalente a la función del receptor Menu -> 6 (Tuner) -> Introducir los datos del transpondedor (1-4) -> 9 (search), si el receptor está conectado al ordenador con un cable RS232. Si usa una conexión SCSI, el tuner está puesto a los datos del transpondedor y SetEditDVB2000 lee los PIDs directamente y le mostrará el resultado. A veces puede durar más que con el puerto RS232.

Nota para expertos: En primer lugar se leen los PAT (Program Association Table) y el SDT (Service Description Table) y para todas las entradas que encuentre (canales), el PMT (Program Map Table), sonde todos los PIDs están listados, es leído y el resultado es mostrado en la lista.

Puede mover canales de esta ventana con drag & drop a su lista de canales (si tiene abiertas más de una ventana de SetEdit podrá copiar estos canales en cualquier ventana abierta).

Los canales que están marcados en verde no están en su lista de canales, ellos están nuevos.

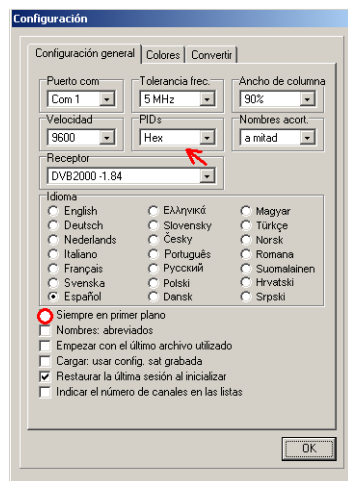
Si un canal en la lista de canales está marcado en rojo, es decir que este canal no puede ser encontrado en ese transpondedor por el momento. Puede ser que los datos de canales están equivocados o el canal no transmite o el momento.

Cuando activa PMC PID y/o PID de Texto, estos PIDs también son comprados a comprobar si un canal está ya presente en su lista. Para los canales de "aire" (FTA), el PID PMC es irrelevante.

Puede ser que desee crear nuevos canales que difieran sólo en algunos detalles de algún canal existente. En este caso es útil crear un duplicado (con las funciones de copiar y pegar del menú del canal) y a continuación cambiar sólo los parámetros que desee.

Para el proveedor alemana Premiere es útil tener algunos canales repetidos en la lista de canales. Especialmente para los canales de deportes, un canal se usa para diferentes eventos de temporada (Liga de campeones, Formula 1, mundiales de fútbol, etc). El canal Sport 1 es idéntico a un canal de Formula-1 y a un canal de fútbol. Si desea cambiar entre los diferentes canales de F-1 durante una transmisión de Formula-1, es más cómodo tener todos esos canales en un bloque. Si no hace esto, tendrá que ir a Sport 1 cada vez que quiera ver esa parte.

*Nota: En algunas listas de internet los PIDs están listados en decimal, otros en hexadecimal (ver ítem 8). Debe fijarse en ello cuando introduzca nuevos canales. En la ventana de configuración puede elegir si los PIDs son mostrados en modo decimal o hexadecimal.*



el menú de configuración tiene la opción "Siempre en primer plano". Con ello siempre tendrá SetEditDVB2000 en primer plano, lo cual puede ser útil si trabaja con una lista de internet, por ejemplo.

puede cambiar la notación de los PIDs si hace un clic en "H" para hexadecimal o "D" para decimal en borde de la sección "Información".

Para comparar su archivo de configuración con las listas de internet que están generalmente ordenadas por frecuencias, tiene la posibilidad de clasificar los transpondedores del archivo de configuración por frecuencias. Para hacer esto haga clic con el botón derecho del ratón en la lista de transpondedores y seleccione "Ver ordenados por" -> "Frecuencia" del menú que aparece. También puede ordenarlos por polaridad.

También puede ordenarlos por polaridad.

También puede hacer un clic en "F" o "P" en borde de la lista de transpondedores para ordenar los transpondedores por frecuencia o polaridad.



### 3.j Importar canales

Usted tiene la posibilidad de obtener archivos de settings de internet. Estas archivos pueden ser utilizadas total o parcialmente. Podrá encontrar estos archivos por ejemplo, en las siguientes URLs:

Los archivos de settings más actuales para el DVB2000 (Nokia 9500) están en [www.dxandy.de](http://www.dxandy.de). Sin embargo podrá importar canales de estos archivos a su SetEditDVB2000 (especialmente los canales raros están actualizados en esta pagina).

En [www.lyngsat.com/nokia/index.shtml](http://www.lyngsat.com/nokia/index.shtml) o en la página de SatcoDX (podrá encontrar un link a mi homepage) también podrá encontrar archivos de settings de todos los satélites.

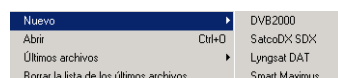
Hay tres posibilidades para utilizar estos archivos. En este capítulo hay una descripción como puede añadir algunos canales de otros archivos de settings a vuestro archivo de settings.

#### La función importar

Puede importar canales de todos los formatos de settings que puede manejar SetEdit en el archivo de settings de su SetEditDVB2000. En la versión estándar puede importar canales de los settings de SetEditDVB2000, LyngsatDAT Charts y archivos de SatcoDX.

También puede añadir formatos copiando los correspondientes módulos (SetEditXXXX.dll) en el directorio de SetEdit (ver capítulo 2).

Haga clic en "Archivo" -> "Nuevo" y seleccione el formato del archivo de settings del cual quiere importar canales.



Se abrirá una segunda ventana con el archivo de settings elegido. Del mismo modo podrá abrir tres o más archivos de settings. Todas estas listas son equivalentes. Cada formato (DVB2000 SatcoDX, Lyngsat u otros formatos) tiene su propio símbolo.

Los archivos SatcoDX y Lyngsat están sólo en internet, por lo tanto las funciones "Leer del receptor" y "Escribir en receptor" no existen para estos formatos.

Ahora podrá transferir uno o más canales arrastrandoles de una ventana a otra o "Copiar" y "Pegar" los con las correspondientes funciones del menú de la lista de canales.

*Nota: Como el DVB2000 sólo puede manejar canales digitales, no podrá importar canales analógicos. Puede suceder que haya canales analógicos en un archivo SatcoDX por ejemplo.*

*En el menú de configuración de un archivo de SatcoDX puede elegir si quiere ver canales digitales, analógicos o ambos.*

En los diferentes formatos de settings hay diferentes parámetros del canal. Si un parámetro sólo existe en la lista de destino pero no en la lista fuente (por ejemplo, no hay PIDs de texto en los archivos de SatcoDX), se tomará un valor estándar para él.

También puede arrastrar y pegar grupos de canales (por ejemplo un transpondedor con todos sus canales) de una ventana a otra.

#### Fuente:

Lista de canales: los canales seleccionados serán transferidos.

Las otras listas (satélites, proveedores, labels, transpondedores, favoritos etc.): todos los canales de la lista elegida serán transferidos.

Ventana de buscar/encontrar (por ejemplo "Encontrar canales", "Buscar duplicados" o "Examinar transpondedor"): El canal seleccionado será transferido.

#### Destino:

Lista de canales: los canales importados serán pegados donde esté situado el cursor en ese momento. En ocasiones sólo es posible pegar un canal cuando si una asignación es posible en la lista de destino. En el DVB2000 siempre podrá pegar canales porque toda la información necesaria está grabada en cada canal.

Transpondedor: el DVB2000 no conoce realmente los transpondedores (toda la información del transpondedor está grabada para cada canal por separado). En SetEditDVB2000 se creará una lista de transpondedores de los datos del transpondedor de los canales. Para SetEditDVB2000 un transpondedor sólo está asignado a un label. Cuando asigna canales de otra lista a un transpondedor estos canales están automáticamente asignados al label de ese transpondedor. Los canales son insertados al final de este label.

Si arrastra y suelta (drag & drop) un transpondedor de una ventana a otra lista de transpondedor de otra ventana, este transpondedor con todos los canales que contiene será añadido como un nuevo pseudo transpondedor.

*Nota: cuando importa un transpondedor de una ventana a otra, este transpondedor será asignado al label que está actualmente seleccionado.*

Si arrastra y suelta un satélite, lista de FAV, label, proveedor, etc. con todos sus canales a la lista de transpondedores de otra ventana, todos estos canales serán añadidos en el transpondedor donde esté situado el cursor.

*Nota: puede suceder que no pueda recibir un canal si lo ha asignado a un transpondedor equivocado.*

Label: los canales importados serán añadidos al label donde esté el cursor. Se crearán los transpondedores que no existían todavía en la lista de transpondedores del archivo de settings de destino.

Lista de favoritos: no es posible importar directamente en una lista de favoritos.

Nota general: si es posible una asignación, puede copiar canales de cada lista de una ventana a cada lista de otra ventana. Por ejemplo, puede transferir canales de la función "Encontrar canales" de una lista SatcoDX a la lista de labels de una lista DVB2000.

En el menú de la lista de canales hay dos funciones las cuales pueden ayudarle a comparar las listas de canales de los diferentes archivos de settings. Estas funciones sólo son visibles en el menú, si dos o más ventanas de SetEdit están abiertas.

Con la función "Marcar nuevos canales en", podrá marcar los canales en otra ventana, los cuales no existen en su actual lista (el número del canal de estos canales será marcado en verde).



Si más de dos listas están abiertas tiene que elegir en qué lista quiere marcar los nuevos canales. Si sólo están abiertas dos ventanas, sólo tendrá una posibilidad.

Con la función "Marcar canales no existentes en" podrá marcar en su actual lista aquellos canales que no existan en la otra ventana (el número del canal será marcado en rojo).

Aquí también tiene que elegir en qué lista quiere marcar los nuevos canales si más de dos listas están abiertas. Si sólo están abiertas dos ventanas, sólo tendrá una posibilidad.

Con "Borrar marcas de canales no existentes" o "Borrar marcas de nuevos canales" podrá borrar las marcas correspondientes. Estas funciones sólo aparecerán en el menú de la lista de canales si hay marcas correspondientes en esta lista de canales.

Si ha marcado los "nuevos canales" o los "canales no existentes" en la lista de canales, podrá

seleccionarlos todos.

Haga clic en el menú de la lista de canales y selecciona "Elegir" y la entrada correspondiente ("todos los no existentes" o "todos los nuevos"). Esta entrada sólo se mostrará en el menú si hay canales marcados en la lista de canales.

*Nota: para importar canales es útil elegir en la configuración el valor 5 o incluso 10MHz para la tolerancia de frecuencias. Puede suceder que la frecuencia del mismo canal difiera sólo algunos MHz en las diferentes listas. Si la tolerancia de frecuencias es 0, estos canales también serán marcados como "nuevos" o "no existentes". En cambio una diferencia de algunos MHz es insignificante para el receptor y no tendrá que importar estos canales (ya que son iguales que los que ya tiene).*

### 3.k Otras archivos de settings y como convertir un archivo de settings

En el siguiente hay una descripción como puede cargar archivos de settings completamente en vuestro receptor y como puede convertir otro formato de SetEdit en el formato que quiere.

#### Otros archivos de settings de SetEditDVB2000

Podrá cargar los archivos de settings que están creados para los receptores de DVB2000 directamente en la lista principal del SetEditDVB2000 (con archivo -> Abrir) y a continuación escribirlos en el receptor.

Puede que algunas settings le causen problemas si desea cargarlos porque además de los datos del canal también hay las configuraciones de satélites y del LNB incluidas en los archivos de settings que tomó de internet. Esas configuraciones puede que no sean las que desea o que sean incorrectas. Usted tiene la posibilidad de guardar sus propias configuraciones por separado y ponerlas en este archivo después de cargar el archivo de internet. Por eso tiene que leer una vez el archivo de settings de su receptor y entonces grabar la configuración de satélites de ese archivo.

Para usar estas funciones es necesario que su propia settings y la que quiere cargar tengan las condiciones que encontrará en el capítulo 3.c (es decir, un label es un pseudo satélite si la posición geográfica es parte de un nombre).

Para corregir estas parámetros automáticamente, primero tiene que guardar su propia configuración.

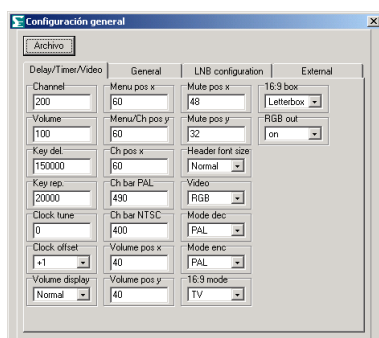
Haga clic en el botón "Archivo" y seleccione la función "Grabar configuración del satélite". Ahora SetEdit revisará si todos los canales de cada pseudo satélite tienen la misma configuración DiSEqC y 0/12 V. Si todos los canales tienen la misma configuración, estas configuraciones están asignadas a la posición geográfica del pseudo satélite. Si estas configuraciones no son las mismas para todos los canales, le aparecerá un mensaje de advertencia. Esa asignación - posición geográfica < -> configuración de LNB - está grabada en un archivo de satélite (SetEditDVB2000.sat). Además los datos de control del motor LT8700 (Vsec y número del satélite) están grabados en este archivo.

Cuando carga entonces un archivo de settings de otras fuentes podrá elegir la función "Cargar configuración del satélite" del menú del archivo para sobrescribir los parámetros con los valores que guardó anteriormente. SetEditDVB2000 busca para cada posición geográfica de los pseudo satélites del archivo de settings que quiere cargar, la configuración LNB correspondiente del archivo DVB2000.sat. Si SetEditDVB2000 encuentra una entrada posible, todos los canales de este pseudo satélite se pondrán en estos valores LNB. Si no se encuentra ninguna entrada para una posición aparecerá un mensaje de alerta y la configuración del LNB no se cambiará.

Si con frecuencia toma configuraciones de internet pero quiere mantener su configuración personal de satélite/LNB, puede hacerlo con la opción "Cargar: usar config. sat grabada" en el menú de configuración.

En el DVB2000 la configuración general del receptor está grabada siempre separado de las otras configuraciones.

En el menu "Archivo" hay la función "Configuración general". Con esa función podrá leer la configuración general del receptor, cambiarla, grabarla y escribirla de vuelta en su receptor.



## Convertir un archivo de settings

Puede convertir todos los formatos de settings, que maneje SetEdit y para los cuales tenga el correspondiente módulo (en forma de un archivo .dll) en el formato SetEditDVB2000.

En el capítulo 2 está descrito como añadir estos módulos de SetEdit.

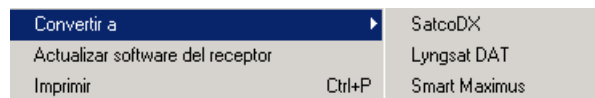
Al principio tiene que abrir una segunda ventana del editor con el formato del archivo que quiere cargar.

Cargue el archivo de settings que desea convertir a otro formato con "Archivo" -> "Abrir".

Puede convertir todos los formatos de settings que maneje SetEdit y para los cuales tenga el correspondiente módulo (en forma de un archivo .dll) al formato de SetEditDVB2000 (salvo los settings que sólo contienen canales analógicos). Si desea convertir un archivo de settings SetEditDVB2000 a otro formato, dependerá de ese formato si necesita grabar la configuración del satélite previamente o si no es necesario (como por ejemplo DVB2000, SatcoDX o Lyngsat).

**Importante para la conversión en otro formato de SetEdit: en la conversión sólo se tomarán los canales puros y los datos del transpondedor de la configuración original. La configuración del satélite y LNB serán tomados de la configuración del satélite grabada (ver arriba). En caso de que en la lista original no aparezcan algunos parámetros del canal, se tomarán valores estándar para esos parámetros.**

podrá convertir el archivo de settings cargado. Para hacer esto haga clic en "Archivo" -> "Convertir a" y seleccione el formato al que quiere convertir el archivo de settings.



Ahora podrá ver el archivo de settings cargado en el formato nuevo con la versión de SetEdit que le corresponde.

*Nota: Los diferentes formatos de settings contienen con frecuencia diferente información, con lo que siempre perderá información al convertir un archivo. Si convierte por ejemplo, un archivo de settings de SetEditDVB2000 a un formato de SatcoDX y vuelve, verá que todos los labels que no están pseudo satélites desaparecidos. Esto es debido a que los settings de SatcoDX no tienen labels. Si convierte un archivo de settings de SatcoDX a SetEditDVB2000 y vuelve, podrá observar que los canales analógicos han desaparecidos. Los receptores de DVB2000 sólo trabajan con canales digitales. Lo mismo puede suceder con algunos PIDs (por ejemplo el PID de texto) o con la información de las banderitas de "Codificado" o "Bloqueado".*

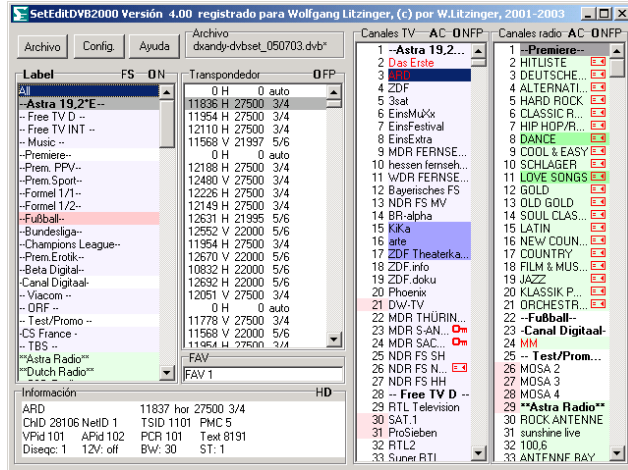
En la configuración, pueden ajustar bajo el submenú "Convertir" qué opciones serán aplicadas si quiere convertir un archivo de settings en este formato (ver cap. 5.b).

Si desea convertir otro archivo de settings en el formato de SetEditDVB2000 puede por ejemplo ordenar la lista de canales por satélites mientras convierte o tomar la(s) lista(s) de favoritos de la lista fuente. Como el DVB2000 sólo tiene una lista FAV todos los canales que estaban en cualquiera lista FAV en la lista de fuente están asignados a esa única lista FAV.

Cuando quiera convertir un archivo de settings de DVB2000 en otro formato, tiene que seleccionar en la configuración de ese formato las opciones que quiere utilizar.

## 4. Uso del programa y configuración personal

Con el SetEditDVB2000 se trabaja generalmente con el ratón. Muchas funciones pueden realizarse también con el teclado.





En la ventana principal aparecen los botones de funciones generales (Archivo, Configuración y Ayuda), las listas de labels, de transpondedores, de favoritos y de canales. Con el botón derecho del ratón sobre cualquiera de estas listas (salvo la lista de FAV) aparece un menú con funciones específicas para esa lista.

En "Ayuda" podrá abrir el archivo de ayuda o buscar actualizaciones de SetEditDVB2000.

En algunos bordes encontrará letras mayúsculas. Con estas letras podrá cambiar algunos modos de ver las listas.

Cada una de las ventanas de SetEditDVB2000 puede ser cerrada con la tecla Esc del teclado excepto la ventana principal.

En las listas aparecen símbolos rojos los cuales indican:

-  canal codificado
-  canal bloqueado

Si un canal aparece marcado en rojo significa que está duplicado.

Si un label está marcado en rojo significa que está vacío, que no contiene canales.

Los canales de TV aparecen marcados en azul, los canales de radio en verde y los de datos en blanco.

Los labels que sólo aparecen en una de las listas de canales (TV o Radio) están también marcados con el color correspondiente.

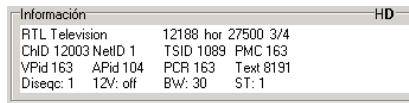
Los canales que pertenecen a la lista FAV, aparecen marcados en la lista de canales con un fondo de color más oscuro.

Si el número del canal está marcado con un fondo de color rojo, el canal está asignado a un transpondedor vertical. Si el número del canal tiene un fondo de color blanco, el canal está asignado a un transpondedor horizontal.

Cuando selecciona un canal, el label que lo contiene, transpondedor y lista de FAV (si el canal está en la lista de FAV) serán marcados con un color diferente.

Podrá cambiar todos los colores en el menú de configuración.

En la esquina inferior izquierda podrá ver una sección de "Información", donde se muestran los parámetros de un canal o transpondedor seleccionado.

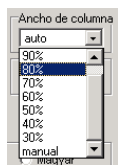


Cuando selecciona un label en la lista de labels, sólo los transpondedores y canales que están en el label son mostrados en las listas de TV, radio y transpondedores. Cuando hace clic en una lista de FAV/transpondedor sólo los canales que están en esta lista aparecerán mostrados.

### Usted puede cambiar a su gusto el diseño de SetEditDVB2000

Para cambiar el tamaño de la ventana principal puede hacer un clic en el botón de maximizar en la esquina superior derecha o arrastrar uno de los márgenes de la ventana.

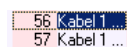
Si la ventana principal es lo suficientemente grande, la lista de canales aparecerá con más de una columna, con lo que podrá ver más canales al mismo tiempo. Puede cambiar el ancho de esas columnas en el menú de configuración. En la sección "Ancho de columna" puede introducir si se crea una nueva columna, donde se muestran el 100 % (auto) o 90-30 % de los canales completamente. Los otros nombres de los canales se cortan.



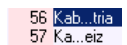
Con "manual" puede introducir a mando el ancho de columna. Seleccione la función "Configurar el ancho de columna" del menú de canales y haga clic en la posición que quiere tener el extremo derecho de la primera columna.

*Nota: Hay un mínimo de ancho de columna que no puede ser sobrepasado. Si la ventana es demasiado pequeña para más de una columna, por supuesto no podrá cambiar el ancho de columna.*

En la sección "Nombres acortados" en el menú de configuración puede indicar si el nombre del canal está cortado al final



o si una parte del nombre del canal está cortado desde la mitad.



En el menú de configuración en "Configuración general" puede cambiar el idioma del menú del SetEditDVB2000 (el idioma será cambiado para todas las ventanas abiertas) y elegir si desea que los PIDs aparezcan mostrados en forma decimal o hexadecimal (ver capítulo 8).

También tiene la posibilidad de mostrar el nombre de los canales de forma corta. Si el nombre del canal se muestra en versión corta, podrá haber más columnas en su ventana (ver capítulo 3.e).

Cuando usted activa en el mismo menú "Indicar el número de canales en las listas", aparece detrás de cada label, transpondedor y lista de favoritos, el número de canales que se encuentran en él/ella.

Cuando desea mover canales del principio al final de la lista, o viceversa, puede resultar muy útil dividir la lista con la función "split" del menú de canales en dos partes, una mostrando el principio y la otra el final (ver capítulo 3.b).

Con un doble clic sobre el marco "Canales TV" (o "Canales Radio") aparecerán mostrados sólo los canales de TV (o radio), y con otro doble clic sobre este marco, aparecerán mostradas las dos listas

de nuevo. Con la función "Ver" del menú de canales puede también seleccionar si quiere ver sólo los canales de radio, sólo los de TV, ambas listas de canales o todos los canales en una lista mezclada.

También puede cambiar la vista de los PIDs si hace clic sobre las letras "H" para hexadecimal o "D" para decimal del borde de la sección "información".

Para algunas funciones tiene además la posibilidad de usar el teclado como:

Ctrl-O: Abrir un archivo de settings

Ctrl-S: Grabar un archivo de settings

Ctrl-R: Leer un archivo de settings del receptor

Ctrl-W: Escribir un archivo de settings en el receptor

Ctrl-P: Imprimir un archivo de settings

Ctrl-E: Exportar un archivo de settings

Alt-R: Mostrar sólo canales de radio

Alt-T: Mostrar sólo canales de TV

Alt-M: Mostrar todos los canales (TV y radio) en una lista mezclada

Alt-A: Mostrar canales de radio y TV

Ctrl-0 (cero): Cargar el último archivo utilizado

F1: Ayuda

F2: Lista de satélites

F3: Lista de labels

F4: Lista de transpondedores

F5: Lista de proveedores

F6: Lista FAV

F7: Lista TV

F8: Lista radio

F10: Configuración

F12: Cambiar entre "Ver" -> "Sólo canales" y "Todas las listas"

Dependiendo del editor que esté usando, algunas listas no estarán disponibles, por ejemplo el DVB2000 no tiene lista de satélites.

Para cerrar una ventana de SetEdit haga clic en el botón de la esquina superior derecha:



o seleccione la función "Cerrar" del menú "Archivo". Si sólo tiene una ventana abierta cerrará por completo el programa.

Si seleccione "Salir" del menú "Archivo" podrá salir de SetEdit. Todas las ventanas del editor se cerrarán. En la configuración puede introducir con "Restaurar la última sesión al inicializar" que todas las ventanas abiertas de editores son reabiertos cuando se inicia el programa de nuevo.

Si desea usar esta función tiene que usar acabar desde SetEdit con la función "Archivo" -> "Salir". Si cierra todas las ventana una a una, sólo la última abierta se restaurará.

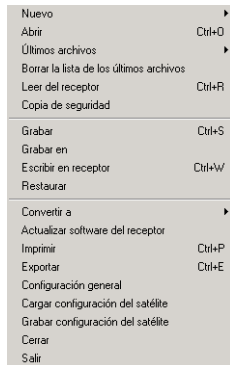
*Nota: Si no ha grabado los cambios, aparecerá un menú dónde le preguntará si desea guardarlos, o no, antes de salir.*



## 5 Funciones

### 5.a Funciones del archivo

Para obtener las funciones del archivo, haga clic en el botón "Archivo", aparecerá el siguiente menú:



Con **Nuevo** puede abrir otra ventana de SetEdit con el mismo u otro formato, por ejemplo para importar canales o si quiere comparar diferentes listas de canales (ver capítulo 3.j).

Con **Abrir** podrá cargar un archivo de settings de su disco duro.

Con **Últimos archivos** aparecerá una lista con los últimos 10 archivos que ha cargado.

Con **Borrar la lista de los últimos archivos** podrá borrar todas las entradas de la lista de los últimos archivos.

Con **Leer del receptor** podrá leer un archivo de settings de su receptor en SetEditDVB2000. Si ha clicado en "OK" en el mensaje que aparece, el archivo será leído del receptor y mostrado en SetEditDVB2000. Para eso el receptor hay que ser encendido.

Con **Copia de seguridad** transferirá el archivo de settings de su receptor directamente a su disco duro sin tenerlo en SetEdit. Obtendrá una ventana en la que primero tiene que dar un nombre al archivo y especificar donde será grabada. El procedimiento es similar al de "Leer del receptor".

Con **Grabar** o **Grabar en** podrá guardar su archivo actual en su disco duro.

Con **Escribir en receptor** puede transferir el archivo de settings actual de SetEditDVB2000 en su receptor. Si ha clicado en "OK" en el mensaje que aparece, el archivo será escrito en el receptor.

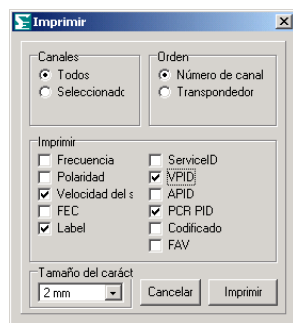
Con **Restaurar** puede transferir un archivo de settings de su disco duro directamente a su receptor. En primer lugar aparecerá una ventana en la que podrá elegir el archivo que desea transferir al receptor. El procedimiento es similar al de "Leer del receptor".

Con **Convertir a** podrá convertir el archivo cargado actualmente en SetEditDVB2000 en otro formato de settings (por ejemplo SatcoDX). Cuando quiera convertir un otro archivo de settings (por ejemplo SatcoDX) al formato SetEditDVB2000, al principio tiene que abrir naturalmente una nueva ventana del editor con el formato correspondiente (por ejemplo SatcoDX) y cargar el archivo de settings que quiere convertir en esa ventana de editor. Para hacer esto es útil (y necesario para algunos formatos) grabar primero su configuración de satélite (ver capítulo 3.k).

Con **Actualizar software del receptor** puede actualizar el firmware de su receptor (es necesario que ya tenga un firmware DVB2000 en su receptor). Aparecerá una caja de selección de archivo donde seleccionará el archivo del firmware que quiera escribir en su receptor.

*Nota: Cuando trabaja con puerto RS232 puede suceder que el receptor no se reinicie después actualizar, en este caso, desenchufe el enchufe principal y reinicie el receptor.*

Con **Imprimir** puede imprimir su lista de canales.



Para ello tiene dos posibilidades. Puede ordenarlos por el número de los canales (para haber una lista que muestra cuál canal contiene cuál programa) o por los transpondedores (para comparar su archivo de settings con las listas de las revistas especializadas).

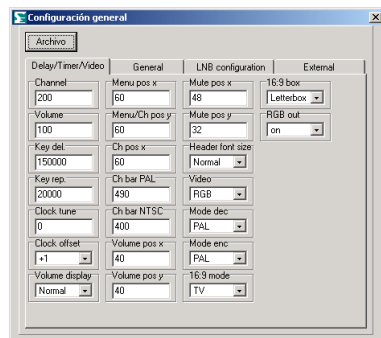
Si los canales son ordenados por sus números puede también elegir si desea imprimir todos los canales o sólo una selección.

El número del canal y el nombre se imprimirán siempre y adicionalmente puede imprimir los datos del transpondedor (frecuencia, velocidad de símbolo, FEC y polaridad), el label, los PIDs, la Channel ID y las banderas para "codificado" y "FAV".

En el campo "Tamaño del carácter" puede elegir el tamaño de la fuente que quiere utilizar para la impresión. Si hay bastante espacio en el papel la impresión contendrá más de una columna.

Con **Exportar** podrá grabar sus archivos de settings como archivos ASCII (por ejemplo para cambiarlos con Word y entonces imprimirlos). Hay las mismas opciones que para la función "Imprimir".

### Configuración general:



Aquí podrá leer la configuración general del receptor (con **Archivo** -> **Leer del receptor**), grabar la configuración general en el disco (con **Archivo** -> **Grabar** o **Grabar en**), cambiar los datos y escribir los de vuelta en su receptor (con **Archivo** -> **Escribir en receptor**). Con **Archivo** -> **Abrir** podrá abrir una configuración general previamente grabada para cambiarla o escribirla en su receptor.

La configuración general contiene, por ejemplo el pin parental ("General"), la zona temporal ("Delay/Timer/Video") para cambiar en tiempo de verano y de invierno, la configuración de LNB ("LNB configuración"), la velocidad de símbolo para el puerto RS232 (External), etc.

*Nota: Cuando cambia la velocidad símbolo en la configuración general, tendrá que cambiar también la velocidad de símbolo de SetEditDVB2000, si no no podrá acceder a su receptor.*

Con **Archivo** -> **Salir** saldrá de este menú (también puede hacerlo con la tecla Esc de su teclado).

*Nota. Es útil hacer una copia de seguridad de la configuración general. Si configura más su receptor de forma que ya no puede trabajar con el mando a distancia (por ejemplo el menú está fuera de la*

*zona visible), podrá escribir la configuración previamente grabada en su receptor y podrá trabajar de nuevo.*

**Cargar configuración del satélite:**

Con esa función puede sobrescribir la configuración del satélite del archivo actual con una configuración que había grabada anteriormente. En el menú de configuración podrá hacer esto con cada archivo de configuración que usted cargue.

**Grabar configuración del satélite:**

Con esa función la configuración del satélite del archivo de settings actual será guardada (ver capítulo 3.k. para más detalles).

Con **Cerrar** podrá cerrar la actual ventana de SetEdit. Si sólo tiene una ventana abierta cerrará por completo el programa.

Con **Salir** podrá salir de SetEdit. Todas las ventanas del editor se cerrarán. En la configuración puede introducir con **Restaurar la última sesión al inicializar** que todas las ventanas de editores abiertas son reabiertas cuando se inicia el programa de nuevo.

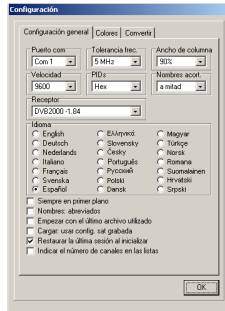
Si desea usar esta función tiene que usar acabar desde SetEdit con la función "Archivo" -> "Salir". Si cierra todas las ventana una a una, sólo la última abierta se restaurará.

## 5.b Configuración

Haga un clic sobre el botón **Config** para cambiar la configuración general de SetEdit. En el menú de configuración hay tres páginas.

### Configuración general:

Si hace clic sobre "Configuración general" le aparecerá el siguiente menú:



En el campo **Puerto com** selecciona el interfaz (SCSI o puerto com) con el que el receptor está conectado al ordenador.

El valor **Tolerancia frec** se usa para la importación e indica la tolerancia de la frecuencia del transpondedor que se va a aceptar para considerarlo igual. Si tiene por ejemplo un transpondedor con la frecuencia 11721 MHz en su archivo de settings e importa un canal con la frecuencia 11720 MHz y la frecuencia de tolerancias está puesta en 5 MHz, no se creará ningún nuevo transpondedor. Esta tolerancia se utiliza también para crear la lista de transpondedores. (Nota: el DVB2000 no tiene transpondedores reales, por lo tanto los canales con frecuencia con esta tolerancia se pondrán juntos en un único pseudo transpondedor.)

Con **Ancho de columna** puede introducir si se crea una nueva columna, donde se muestran el 100 % (auto) o 90-30 % de los canales completamente. Los otros nombres de los canales se cortan. Con "manual" puede introducir a mano el ancho de columna. Seleccione la función "Configurar el ancho de columna" del menú de canales y haga clic en la posición que quiere tener el extremo derecho de la primera columna.

*Nota: Hay un mínimo de ancho de columna que no puede ser sobrepasado. Si la ventana es demasiado pequeña para más de una columna, por supuesto no podrá cambiar el ancho de columna.*

Con puede cambiar la velocidad de la comunicación serial (ver capítulo 3.a).

En **Receptor** puede introducir la versión de firmware que tiene su receptor. A partir de la versión 2.00, son posibles hasta 254 canales en la lista de favoritos. Si introduce una versión equivocada en SetEditDVB2000, no encontrará los canales correctos en la lista FAV del receptor después de escribir su configuración en el receptor.

En la sección **Nombres acortados** puede indicar si el nombre del canal está cortado al final o si una parte del nombre del canal está cortado desde la mitad (ver "Ancho de columna").

En el campo **PIDs** puede seleccionar como se muestran/introducen los PIDs (decimal o hexadecimal). También puede cambiar entre estas vistas, si hace clic en "H" para hexadecimal o "D" para decimal en el marco de la sección "Información".

En **Idioma** puede elegir el idioma del menú que desee. El idioma será aplicado a todas las ventanas de SetEdit.

Con **Siempre en primer plano** SetEditDVB2000 siempre permanece en primer plano de su pantalla.

En **Nombres: abreviados** aparecerán los nombres cortos de los canales en las listas de canales (ver capítulo 3.e).

Con **Empezar con el último archivo utilizado** puede especificar que cada vez que inicia su SetEditDVB2000 se abrirá automáticamente el último archivo abierto.

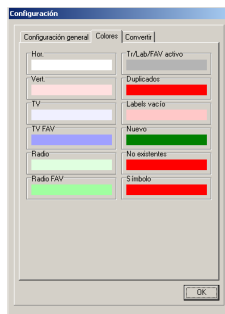
Con **Cargar: usar config. sat grabada** podrá sobrescribir la configuración de satélite/LNB de cualquier archivo de settings cargado con la configuración de satélite/LNB que ha sido grabada previamente (ver capítulo 3.k).

Si **Restaurar la última sesión al inicializar** está activado, todas las ventanas que estaban abiertas cuando cerró la última sesión serán reabiertas (ver capítulo 5.a).

Cuando activa **Indicar el número de canales en las listas**, aparece detrás de cada satélite, transpondedor y lista de favoritos, el número de canales que se encuentran en él/ella.

### Colores:

Si hace clic sobre la página "Colores", aparecerá el siguiente menú:



Aquí puede cambiar el color en el cual están marcados los atributos siguientes:

Los canales en transpondedor polarizado **horizontal** y los canales en transpondedor polarizado **vertical**

118 SPORTMANÍA  
119 DP. TRIUNFO  
120 Eurosport  
121 Formula 1

### **Canales de TV y canales de radio**

200 Canal Cocina  
201 CCValenciana  
202 Cadena Dial  
203 M-80 Radio

Canales de **TV** o **radio** que están en la **lista de FAV**

582 GOURMET TV  
583 AJARA TV  
584 TAMIL Radio  
585 R.Rinascente

Transpondedor, label o lista de FAV de un canal seleccionado (**Tr/Lab/FAV activo**)

12538 H 27500 3/4  
12558 V 27500 3/4  
12595 V 27500 3/4

### **Canales duplicados**

574 ARIRANG TV  
575 Ch-3 Arabic IBA TV  
576 R.R FEED  
577 BK TV

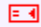
### Labels vacíos

-CS France -  
-- TBS --  
\*\*Astra Radio\*\*

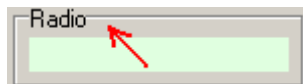
**Canales nuevos o no existentes** (para importar, ver capítulo 3.j)

317 MTA INTL  
**318** VOX CH  
**319** RTL2 AUSTRIA  
320 ZDF

Los **Símbolos** para "codificado" o "bloqueado"

114 JUNIOR  
115 K-TOON   
116 PREMI...Austria

Con un doble clic sobre el borde de un campo de color, aparecerá el color por defecto.



### Convertir:

Bajo el submenú "Convertir" puede ajustar las opciones que quiere para convertir al formato DVB2000.

**Ordenar la lista de canales por satélites:** Los canales del archivo de settings original, serán ordenados por satélites al convertirlos al formato DVB2000.

**Convertir proveedores en labels:** Todos los proveedores del archivo de settings original serán convertidos en labels.

**Convertir listas FAV en labels:** Todas las listas FAV del archivo de settings original serán convertidos en labels. Si un canal estaba en diversos listas FAV en el archivo de settings original, sólo aparecerá en el primero label después.

Esta opción podrá ayudar por ejemplo si el archivo de settings original tiene más listas FAV que los settings de SetEditDVB2000 y usted quiere guardar todas las listas FAV.

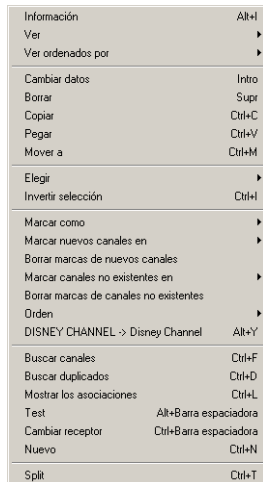
**Tomar lista(s) de favoritos de la lista fuente:** Se tomarán todos los canales favoritos. Pero como el DVB2000 sólo tiene una lista FAV, todos los canales favoritos serán asignados a esa lista FAV.

En caso de que quiera convertir un archivo de settings SetEditDVB2000 en otro formato, tiene que seleccionar las opciones adecuadas para ese formato en la configuración de ese formato. Dependiente del receptor puede dar hasta 10 opciones diferentes.

## 5.c Funciones del canal

Para poder editar un canal tiene que seleccionarlo.

Podrá acceder a las mayorías de las funciones haciendo clic con el botón derecho del ratón sobre la lista de canales. Aparecerá el siguiente menú:



Algunas entradas de este menú sólo son visibles con la función importar.

**Información:** Aquí aparecerá el número de canales de TV, canales de radio, canales de datos y de labels que tiene en su archivo de settings.

Con **Ver** puede elegir si desea ver **sólo** los canales de **radio**, **sólo** los de **TV**, **ambas listas de canales** o todos los canales en una lista **mezclada**.

*Nota: Para ello también puede hacer un doble clic sobre el marco TV/Radio para cambiar lo que aparece en pantalla.*

Con **Sólo canales** puede esconder los labels, transpondedores, la lista de favoritos y la ventana de datos. Con **Todas las listas** podrá ver todas las listas de nuevo.

Con **Ver ordenados por** la lista de canales aparecerá ordenada de modo **Original**, por **Nombres (alfabéticamente)**, por **Frecuencias** o por **Polaridades**.

En **Cambiar datos** puede cambiar las propiedades de un canal. Aparecerá la ventana siguiente:

Cambiar datos del canal			
Nombre	Frecuencia	Ancho de banda	Service Type
1112	12188	30	TV service
Fuente	Polaridad	Diseq	Video Enc.
ISO 6397 Latin	HOR	1	PAL
Video PID	Audio PID	Velocidad del símbolo	Spec. Inv.
166	128	27500	Auto
Ch. ID	PCR PID	FEC	12 V
12020	0	3/4	Off
Text PID	PMT PID	Auto PID	Video Dec.
68	46	Auto PMT	PAL
AC3 PID	PMC PID	bloqueado	Audio mode
0	166	codificado	Normal
TS ID	Net ID	PIDs	
1089	1	decimal	
Test Cancelar OK			

En esta ventana podrá cambiar el **Nombre** del canal (si encuentra "<" y ">" en el nombre del canal es por distinguir entre el nombre corto y el nombre largo del canal, ver capítulo 3.e).

También puede introducir la **Fuente** con la que desea que aparezca el canal (por ejemplo para canales griegos o rusos).

Podrá cambiar los **PIDs**, el **Channel ID** (Service ID), el **Service Type** (TV, Radio o Data) y los **datos del transpondedor** y entrar si el canal está **bloqueado** (seguro a prueba de niños) o **codificado**. En **PIDs** podrá elegir si estos se muestran en modo decimal o hexadecimal.

Podrá encontrar una mayor descripción de los diferentes PIDs y datos del transpondedor en el capítulo 3.i.

Con **Borrar** puede borrar un canal o (si la lista de favoritos está seleccionado) quitarlo de la lista de favoritos.

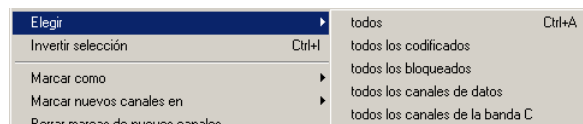
Para borrar uno o más canales, puede también seleccionarlos y usar la tecla "Supr" de su teclado.

Con **Copiar** copia canales seleccionados y puede pegarlos en otra posición.

Con **Pegar** puede pegar canales que fuer borrados o copiados antes en la position seleccionada.

Con **Mover a** puede mover el canal a la posición que usted desee introduciendo dicha posición con su teclado en el menú de diálogo que aparece en pantalla.

Con **Elegir** puede seleccionar **todos**, **todos los codificados**, **todos los bloqueados**, **todos los canales de datos** o **todos los canales de la banda C** o para importar **todos los nuevos** o **todos los no existentes** (dependiendo de que canales están actualmente marcados).

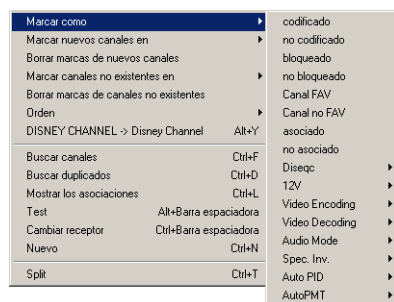


Con **Invertir selección** puede invertir la selección. Los canales que había seleccionado serán deseleccionados y viceversa.

Con la función **Marcar como** puede cambiar los parámetros siguientes para uno o más canales seleccionados en mismo tiempo. Usted puede:

- Marcar canales como "(no) bloqueado" o "(no) codificado"
- Asignar canales a la lista FAV o removerlos de la lista FAV
- Cambiar algunos otros parámetros de recepción

Tambié puede utilizar esa función para asociar canales. Para eso tiene que seleccionar más de uno canal, por que no puede asociar un canal con si mismo. Es fácil cambiar entre canales asociados con su mando a distancia.



**Marcar nuevos canales en:** Si tiene abierta más de una ventana de SetEdit (importar), podrá marcar en otra lista de canales lo que no tiene en la lista actual.

**Marcar canales no existentes en:** Si tiene abierta más de una ventana de SetEdit (importar), podrá marcar en la lista de canales actual lo que no tiene en la otra.

**Borrar marcas de nuevos canales/de canales no existentes:** Con esta función eliminará dichas marcas (importar).

Con **Orden** podrá ordenar los canales seleccionados por **orden alfabético**, por **frecuencias** o por **polaridades**



Con **DISNEY CHANNEL** -> **Disney Channel** puede cambiar el nombre de los canales seleccionados de mayúsculas a minúsculas. Las letras mayúsculas ocupan generalmente más que las minúsculas, y por lo tanto podrá ver más caracteres en la lista de canales del receptor. Sólo palabras con más de 3 caracteres serán convertidas. Si las mayúsculas y minúsculas están mezcladas el nombre no será convertido (como EinsMuXx, por ejemplo). En el archivo de configuración del SetEditDVB2000 (SetEditDVB2000.ini) hay una lista donde los nombres son de hasta 10 palabras que serán convertidas a menos de 4 letras como CO, INT, FOX y una lista que no son convertidas a pesar de que son de más 4 letras como CNBC, ESPN porque ellas mismas ya son abreviaturas.

Con **Buscar canales** puede buscar canales por el nombre.

Con **Buscar duplicados** puede buscar duplicados de canales.

**Mostrar los asociaciones:** Con el DVB2000 es posible asociar canales. Eso es útil si quiere cambiar entre esos canales con su mando a distancia. Con la función "Marcar como" puede crear esas asociaciones (ver arriba).

Con **Test** el receptor cambia exactamente a los datos del transpondedor (frecuencia, polaridad, velocidad de símbolo, FEC, DiSEqC y 12V) y los PIDs (Video, Audio, PCR, Texto y PMC) del canal seleccionado actualmente. Por lo tanto podrá revisar los parámetros de los canales.

Con **Cambiar receptor** podrá cambiar el receptor sobre el actual número de canal marcado. Es decir, si cambia el receptor al canal número 5, el receptor cambiará a ese número de canal, a pesar de que haya el mismo canal sobre ese número en el receptor y en el archivo cargado actualmente en SetEditDVB2000.

Con **Nuevo** puede crear un nuevo canal.

Con la función **Split** puede dividir las listas de TV y de radio en 2 partes. Es la misma lista pero desde dos puntos de vista. Los cambios en una de las dos partes, afecta a la otra. Usted puede mover por ejemplo, un canal de la lista superior a la inferior. Esta función puede resultar muy útil si la lista de canales es muy larga por ejemplo y quiere cambiar la posición de canales del principio de la lista a los últimos lugares de ésta.

La función **Configurar el ancho de columna** sólo es mostrada en este menú si ha introducido "manual" en la sección "Ancho de columna" en el menú de configuración (ver capítulo 5.b). Con esta función puede introducir a mano el ancho de columna. Selecciona esta opción y haga un clic en el lugar donde desee tener el borde derecho de la primera columna.

*Nota: Hay un mínimo de ancho de columna que no puede ser sobrepasado. Si la ventana es demasiado pequeña para más de una columna, por supuesto no podrá cambiar el ancho de columna.*

Para **mover** un canal simplemente arrastrelo con el ratón a la posición donde desee tenerlo (drag & drop). Si mueve el ratón un poco al borde de la lista teniendo presionado el botón izquierdo del ratón, la lista se desplazará en esa dirección.

Para **asignar** uno o más canales a un **label**, **transpondedor** o a la **lista de FAV** arrastrelo con el ratón al nombre del label, transpondedor o de la lista de FAV.

Si hace un clic sobre la lista de FAV, un label o un transpondedor podrá ver los canales en la lista de canales que están en él/ella.

Sobre la lista de canales encontrará letras mayúsculas que tienen las siguientes funciones:

**A:** Se muestran los canales, los labels, transpondedores, la lista de FAV y la ventana de datos.

**C:** Sólo se muestran los canales

**O:** Los canales son ordenados de modo original

**N:** Los canales son ordenados alfabéticamente

**F:** Los canales son ordenados por frecuencias

**P:** Los canales son ordenados por polaridad

## 5.d Funciones del label

En el DVB2000 puede navegar por las listas de canales con ayuda de los labels (botones flechas derecha e izquierda).

Labels son canales de frecuencia 0.

Un label puede estar simplemente en una de las listas de canales o en ambas, y tiene el correspondiente color de fondo: azul si aparece sólo en la lista de TV, verde si está en la de radio y blanca si aparece en ambas.

Si un label está marcado en rojo significa que está vacío, que no contiene canales.

En SetEditDVB2000 también puede ir de un label a otro. Presione la tecla "Alt" de su teclado, manténgala presionada y muévase con las teclas de flechas (izquierda y derecha).

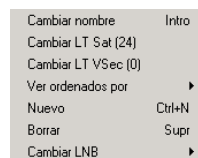
Con las funciones de labels puede dividir los canales en bloques lógicos, con lo que será más fácil acceder.

Algunas labels se emplean también para marcar satélites (ver capítulo 3.c).

Si hace un clic en un label de la lista de labels, todos los transpondedores y canales que tienen el label, serán mostrados en su lista.

Para asignar uno o más canales a un label, seleccione el/los canales y muévelo/s con la función drag & drop. Si alcanza el borde de la lista de labels, ésta se "enrollará" automáticamente.

Si hace un clic con el botón derecho del ratón en la lista de labels, aparecerá el siguiente menú:



**Cambiar nombre:** Aquí puede cambiar el nombre de un label. También puede hacer esto haciendo un doble clic sobre el label o directamente con "Intro" desde el teclado. Aparecerá una ventana donde puede cambiar el nombre del label e introducir si desea que sólo aparezca en una lista de canales (radio o TV) o en ambas.

Con **Cambiar LT Sat. (0)** y **Cambiar LT VSec (0)** podrá cambiar los parámetros LT8700 (ver capítulo 3.c). Los números entre paréntesis muestran los valores actuales.

Con **Ver ordenados por** la lista de labels aparecerá ordenada de modo **Original** o por **Nombres (alfabéticamente)**.

Con **Nuevo** puede crear un nuevo label. Aparecerá una ventana donde puede introducir un nombre para el nuevo label y si ese label aparecerá en una lista de canales o en ambas (TV y radio).

Con **Borrar** podrá borrar un label. Si dicho label contiene canales, se le preguntará si desea borrar el label con todos sus canales.

**Cambiar LNB:** Con esta función podrá cambiar la configuración del LNB (DiSEqC y 0/12 V) para todos los canales de un label seleccionado o un pseudo satélite (ver capítulo 3.c).

Para cambiar el **orden de los labels** (en la lista de labels) tiene que moverlos con drag & drop o manteniendo el botón "Ctrl" presionado y utilizando las teclas de flechas, "Inicio" o "Fin" de su teclado.

Sobre la lista de labels encontrará algunas letras mayúsculas para las siguientes funciones:

**F:** Si desea mover algunos canales en el mismo label, le ayudará a "fijar" la lista. Es decir, la lista no cambiará automáticamente al label de otro canal seleccionado, sino que se mantendrá ahí.

**S:** El label de un canal seleccionado es mostrado de nuevo automáticamente en la lista.

**O:** Muestra los labels en orden original.

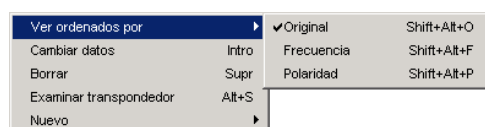
**N:** Muestra los labels ordenados alfabéticamente (por nombres).

## 5.e Funciones del transpondedor

En el DVB2000 no hay una lista de transpondedores en los settings. Los datos del transpondedor, como frecuencia, velocidad de símbolo, etc. están grabados en cada canal por separado. Si desea comparar su settings con listas de internet, será más fácil si los canales son clasificados por transpondedores. Por lo tanto, se creará una lista de transpondedores para SetEditDVB2000. El programa compara los datos del transpondedor de todos los canales, y aquellos que tienen los mismos datos de transpondedor son asignados al mismo transpondedor.

Si selecciona un transpondedor, sólo se mostrarán los canales que están en él.

Si hace clic con el botón derecho del ratón sobre la lista de transpondedores obtendrá la mayoría de funciones:



**Ver ordenador por Original/Frecuencia/Polaridad:** Con esa función podrá seleccionar si los transpondedores aparecen mostrados en el orden original u ordenados por frecuencia o polaridad. Los transpondedores sólo serán mostrados en orden diferente pero quedarán en el orden original interiormente y serán transferidos al receptor en el orden original.

Con **Orden** puede ordenar los transpondedores por las polaridades o frecuencias. Con esa función se cambiará también el orden original de los transpondedores.

Con **Cambiar datos** podrá cambiar los parámetros del transpondedor seleccionado. Aparecerá el siguiente menú:



También puede llamar a esta función con un doble clic sobre el transpondedor. Aquí podrá cambiar la **frecuencia**, la **polaridad**, la **velocidad de símbolo**, la **FEC** y la **Net ID** de un transpondedor. Estos cambios serán para todos los canales que pertenezcan a este transpondedor.

Con **Borrar** podrá borrar un transpondedor y todos sus canales. También puede utilizar la tecla Del de su teclado.

Con las teclas Ctrl-Del puede borrar un transpondedor y todos sus canales sin preguntar si los canales que contiene deben ser borrados también.

Con **Examinar transpondedor** el receptor buscará todos los canales que están en el transpondedor seleccionado.

Con **Nuevo-> Canal de TV/Radio en este transpondedor** podrá crear un nuevo canal en un transpondedor seleccionado. Aparecerá la misma ventana que con la función "Nuevo" del menú de la lista de canales, pero ahora los datos del transpondedor ya están introducidos.

Sobre la lista de transpondedores hay varias letras en mayúsculas con las siguientes funciones:

**O:** Mostrar los transpondedores ordenados de modo original.

**F:** Mostrar los transpondedores ordenados por frecuencia.

**P:** Mostrar los transpondedores ordenados por polaridad.

## 5.f Los favoritos

El DVB2000 tiene una listas de favoritos donde podrá copiar sus canales favoritos.



Si hace un clic con el botón derecho del ratón en la lista FAV, aparecerá el siguiente menú:



Con **Export** puede rabar una lista de favoritos seleccionada.

Con **Import** puede cargar una lista de favoritos que hay grabado antes.

Los canales que pertenecen a la lista FAV, aparecen marcados en la lista de canales con un fondo de color más oscuro.

(Podrá cambiar estos colores en la configuración.)

### **Añadir/borrar un canal a/de la lista FAV:**

Para añadir uno o más canales a la lista de FAV simplemente tiene que seleccionar el canal (o canales) que desee y arrastrarlos a la lista de favoritos.

Para borrar un canal de la lista de FAV puede borrarlo directamente desde el teclado con "Supr" o con la función "Borrar" del menú del canal. Si borra un canal desde la lista de FAV, este sólo será borrado de la lista FAV pero no de la lista principal.

Usted puede también añadir uno o más canales a la lista FAV o borrarlos de la lista FAV con la función "Marcar como" del menú de canal.

### **Cambiar el orden de los canales en la lista FAV:**

Para cambiar el orden de los canales de una lista FAV, seleccione el canal o los canales que desee mover, arrástrelos y suéltelos en la posición donde desee tenerlos.

En la lista de FAV puede cambiar el orden de los canales independientemente del orden de la lista principal. Para hacer eso haga clic sobre la lista de FAV y aparecerán todos los canales de esa lista. Puede mover los canales que desee con la función drag & drop (arrastrar y soltar).

También es posible mover labels a la lista de FAV para tener marcadores en dicha lista. Puede cambiar a estos marcadores directamente con su mando a distancia.

*Nota: Necesita al menos una versión de DVB2000 2.00 para tener la posibilidad de saltar a estos marcadores desde el mando a distancia.*

Si no encuentra los canales que esperaba en la lista de favoritos después de escribir su configuración en el receptor, probablemente habrá introducido una versión de software de DVB2000 equivocada en la configuración de SetEditDVB2000 (ver capítulo 5.b).

*Nota: No es posible cambiar el nombre de la lista FAV, está fuertemente codificado en el receptor.*

## 6 Problemas

Si tiene problemas con la conexión de serie revise el cable de serie. Tiene que ser un cable null módem (y no cable 1:1), con las siguientes conexiones:

2-3  
3-2  
4-6  
6-4  
5-5  
7-8  
8-7

SetEditDVB2000 está comprobado solamente para la versión original del firmware de su receptor. Si usted ha cambiado el firmware, no puedo garantizarle el correcto funcionamiento del programa.

Si utiliza una conexión de serie, tendrá que instalar la misma velocidad de serie (baud rate) en SetEditDVB2000 y en el receptor (Menu -> 9 -> A ->6).

Si utiliza un interfaz SCSI, tendrá que instalar un driver ASPI en su ordenador (podrá encontrar drivers de este tipo en [www.adaptec.com](http://www.adaptec.com)). Para algunas versiones de Windows también tendrá que instalar un (pseud) driver DVB2000, que podrá encontrar en [www.gkware.com/dvb2000](http://www.gkware.com/dvb2000).

El receptor puede manejar hasta con 3071 canales. Estos canales pueden ser leídos por el receptor sin problemas, pero si utiliza una conexión de serie sólo podrá escribir hasta 2047 en el receptor. Si intenta escribir más de 2047 canales en su receptor a través del interfaz RS232, aparecerá un mensaje de error.

Si cambia el software del receptor a través del interfaz RS232, y dependiendo de su memoria flash, puede suceder que el receptor no se reinicie (no aparece nada en el display). ¡No se preocupe!. Sólo tiene que desenchufar el enchufe principal y enchufarlo de nuevo.

Si tiene la versión 2.0 o superior del DVB2000, las funciones: "Test" y "Examinar transpondedor" no funcionarán adecuadamente. Esto es debido a que el sintonizador no puede ser conectado a los datos requeridos del transpondedor y los PIDs, porque la función "auto PID" sobrescribe estos parámetros inmediatamente. Para la función "Examinar transpondedor" le podrá ayudar, si cambia le receptor a un canal con los datos de transpondedor requeridos antes de empezar a examinar el transpondedor. Esta función encontrará los canales pero no los podrá comprobar.

Si no encuentra los canales que esperaba en la lista de favoritos después de escribir su configuración en el receptor, probablemente habrá introducido una versión de software de DVB2000 equivocada en la configuración de SetEditDVB2000 (ver capítulo 5.b).

En algunos de los menús en el receptor aparecerán letras (A-F), que no aparecen en su mando a distancia. Si tiene un mando a distancia dBox, tiene que presionar "Mark" para A, "Opt." para B, "Info" para C, "+" para D, "-" para E y "Mute" para F. Si tiene un mando a distancia Nokia (Nokia 9200, 9500, 9600), tendrá que presionar "Menu" para A, "Exit" para B, "Info" para C, "+" para D, "-" para E y "Mute" para F.

Si tiene cualquier otro tipo de problema por favor no dude en contactar conmigo vía mail (en inglés o alemán). Por favor no olvide añadir la versión de SetEditDVB2000 que utiliza. Usted puede revisar esa versión en Ayuda -> Sobre SetEditDVB2000.

Mi dirección electrónica es [Wolfgang.Litzinger@setedit.de](mailto:Wolfgang.Litzinger@setedit.de)

Por favor, **no** me telefona para describirme su problemas. No hay soporte telefónico.

## 7 Registro

Usted puede conseguir su clave de registro a través de mí, por 16,99 €. Para ello necesito su nombre completo y su dirección de correo electrónico, no puedo enviarle esta clave por correo.

En la versión demo usted podrá cambiar 20 canales. Después de esto no podrá grabar su archivo de settings ni escribirlo en su receptor.

***Nota: Sin su nombre completo y dirección de e-mail no puedo registrarle en SetEditDVB2000.***

Para registrarse en SetEditDVB2000 tiene 4 posibilidades:

1. Puede mandarme el dinero en efectivo (con una carta registrada):

Mi dirección es:  
Wolfgang Litzinger  
Frontalstr. 42  
67693 Fischbach/Alemania

2. Puede hacer una transferencia a mi cuenta:

*Importante: Si la transferencia la hace desde fuera de Alemania, debe tener en cuenta las tasas por la transferencia internacional de dinero.*

Mi cuenta es:  
Número de cuenta: 44 609 52 00  
Nombre del banco: Bank 24  
Número del banco: 380 707 24  
Dirección del banco:  
Apartado de correos 24  
Karl-Legien Str. 188  
53244 Bonn/Alemania  
SWIFT: DEUT DEDB XXX (sólo necesario para una transferencia desde fuera de Alemania)  
IBAN: DE66 3807 0724 0446 0952 00

Por favor, utilice como tema su nombre, el programa que usted desea (SetEditDVB2000 en este caso) y añada un número aleatorio para que resulte más fácil su identificación (por ejemplo la hora o su código postal).

Por ejemplo: Juan Martinez SetEditDVB2000 12:36

Envíeme por favor, un e-mail cuando haya transferido el dinero y que el contenido de éste sea el mismo que el tema de la transferencia (nombre, programa que desea y el número aleatorio).

Ejemplo para el e-mail: Pedido de SetEditDVB2000, Juan Martinez, 12:36

Por favor verifica si dirección electrónica está válida ya que a veces quiero responder un e-mail pero no puedo por que el remitente está equivocado.

También recibo e-mails con remitentes no definidos (por ejemplo: de superman@aol.com Ya he transferido el dinero para el editor, gracias.). No puedo hacer nada con este e-mail!

Por favor no ensaye escribir la dirección de correo electrónico en el tema de su transferencia, no es posible leerla en el estado de cuanta de mi banco por que los símbolos como "@" o "\_" no serán transferidos.

**Por favor, no me envíe copias de la hoja de la transferencia o a través de un programa de banco online. Reviso mi cuenta cada día y le enviaré su clave tan pronto como llegue el dinero a mi cuenta.**

Si no ha obtenido respuesta en 7 días laborables es debido a que no puede leer su dirección de correo electrónico o no era válida. Envíeme por favor un mail y podré ver su dirección correcta.



3. El modo más sencillo para pagar fuera de Alemania es a través de una tarjeta de crédito (Visa/MasterCard o American Express). Utilice la hoja de pedido de la página siguiente, rellénela (por favor escriba con letra clara, el fax es generalmente difícil de leer) y envíemela por Fax +49 (0) 32 212369299. (Ese número sólo es un número de Fax, y no de teléfono.)

4. También puede usar la opción de compra online de mi página Web, con Visa o Mastercard.



## 8 Glosario y abreviaturas

**Velocidad** (Baudrate): Es la velocidad con la que los datos son transferidos del puerto de serie al receptor. Dicho número viene dado en bits por segundo.

**Decimal/Hexadecimal:** El sistema puede ser representado en número en base 16, o en base 10 como generalmente usamos. El sistema hexadecimal necesita 15 dígitos y un cero. Generalmente las letras A~F emplean para representar dígitos para los cuales el sistema decimal no puede proveer equivalentes. La notación hexadecimal no es generalmente importante para el uso del ordenador, pero es muy importante para los programadores. Es importante conocerla porque haz una gran correspondencia con el sistema de numeración binario que utilizan los ordenadores internamente. Sin embargo la notación hexadecimal es mucho más compacta que la binaria. La razón por al que usted puede utilizar ambos sistemas en SetEdit es porque algunos operadores de satélite usan números de PID hexadecimales. Por ejemplo, los PIDs de audio del transpondedor Astra 11720 en notación decimal son 256, 512, 1021, 1280 etc., y en hexadecimal son 100, 200, 300, 400, etc...

**DLL-Dynamic Link Library:** Es una librería de Windows que puede estar dividida en múltiples aplicaciones.

**FEC - Forward Error Correction:** Es un sistema por el cual las redundancias son añadidas a los datos, estas se pueden ver y así ser corregidas. Valores normales son 1/1, 1/2, 2/3, 3/4, 5/6 y 7/8. 3/4 significa que 3 de 4 bits son datos de referencia y uno es para la corrección de un error.

**LNB-Low Noise Block down-converter:** Amplifica las señales recibidas y las convierte den microondas a señales de menor frecuencia las cuales son enviadas a través de un cable al satélite receptor. Un LNB (o antena) puede ser tanto simple como doble. Se necesita doble cuando se está usando más de un receptor permitiendo ver diferentes canales en otra televisión.

**PID - Program Identifier:** En un transpondedor digital puede haber varios canales. Estos datos son marcados con los PIDs. Los PIDs más importantes son el PID del video (para la información del video), el de audio para el sonido y el PCR para la sincronización de ambos. En el caso ideal el receptor encuentra (si hace una sintonía automática en un transpondedor) la NIT (Network information table) con la información sobre el proveedor (por ejemplo sobre otros transpondedores de ese proveedor) y una SDT (Service Description Table) con los canales que estan en el transpondedor actual. Aquí sólo se encuentran las Service (Channel) IDs de los canales. En esa ID se encuentran entonces los PIDs del canal. Por tanto generalmente el receptor sólo necesita la Service (Channel) ID de un canal para esconder todos los PIDs. Para algunos canales exóticos (por ejemplo Feeds) no hay NIT, SDT y Service ID. En ese caso tiene que introducir los PIDs a mano.

**Velocidad del símbolo:** Es el número de datos que son transmitidos por segundo. Ésta está especificada en Msymb/se. (Mega símbolos por segundo), donde un "Símbolo" contiene 4 bits. La velocidad de símbolo junto con el FEC puede emplearse para calcular el ancho de banda de un transpondedor.

### **Polaridad:**

La señal de transmisión de un satélite puede ser horizontal, vertical o circular. Un satélite puede ser horizontal o vertical, si tiene una polarización cruzada puede transmitir en ambas direcciones y por lo tanto tiene una capacidad doble de transmisión.

**Seleccionar, elegir:** Para seleccionar un canal haga un clic con el ratón sobre dicho canal. Para seleccionar más de una canal puede usar los métodos conocidos de Windows. Si mantiene presionada la tecla de mayúsculas y hace un clic sobre un canal todos los canales entre el primer y el último serán seleccionados también. Si en cambio presiona la tecla de "Ctrl." puede ir añadiendo canales uno a uno.

**Settings:** Son la parte de la memoria de su receptor donde está almacenada la información de todos

los canales.

Por ejemplo: nombre del canal, frecuencia, velocidad del símbolo, FEC y el resto de parámetros.