

SetEditDVB2000 pour Nokia 9200/9500/960x avec DVB2000

Table des matières:

1 Général

2 Installation

3 Pas à pas

a Charger et enregistrer un fichier de settings

b Mettre en ordre un fichier de settings

c Les labels

d La liste des canaux favoris

e Les paramètres des canaux

f Canaux de données

g Ecrire dans le démodulateur

h Imprimer ou exporter des settings

i Utilisation des fonctions des transpondeurs et entrer des canaux nouveaux à

la main

j Importer des canaux

k Autres settings et convertir un fichier de settings

4 Utilisation et réglage personnel

5 Fonctionnement

a Fonctions de fichier

b La configuration

c Fonctions de canaux

d Fonctions de labels

e Fonctions de transpondeur

f Les listes FAV

6 Problèmes

7 Enregistrement

8 Glossaire et abréviations

1 Général

SetEditDVB2000 est un logiciel pour changer les settings (l'ordre des canaux, les noms, ...) des démodulateurs digitaux de Nokia 9200/9500/960x avec DVB2000.

Vous pouvez facilement créer vos propres listes de canaux, éditer ou imprimer ces listes et les écrire dans votre démodulateur. Vous pouvez entrer des nouveaux canaux, éditer, supprimer et enregistrer des canaux, changer les noms de canaux, chercher, copier et coller des canaux.

Avec SetEdit vous pouvez éditer des fichiers de settings de différents démodulateurs, échanger des canaux entre les listes de canaux de différents démodulateurs ou convertir un fichier de settings de l'un format dans un autre format (par exemple SetEditDVB2000 dans SetEditSatcoDX). Si vous avez encore d'autres démodulateurs, vous pouvez ajouter des "modules" nouveaux.

Les settings sont lus du démodulateur et écrits dans le démodulateur via le RS232 interface avec un câble null-modem ou via l'interface SCSI avec un câble SCSI.

Avec ce logiciel vous pouvez changer le software du démodulateur s'il y a déjà une version de DVB2000 sur votre démodulateur.

Dans le guide suivant vous trouvez un manuel d'utilisateur qui décrit pas à pas l'utilisation de ce logiciel. Dans les autres chapitres il y a une description courte des fonctions, divisée en les fonctions de fichier, configuration, canaux, labels, transpondeurs et liste FAV.

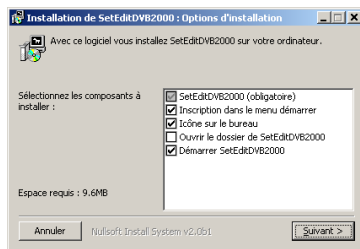
2 Installation

Exigence du système:

Un ordinateur avec Windows 95/98/ME/NT/2000/XP, une interface RS 232 et 20 MB espace sur votre disque dur.

Si vous utilisez l'interface SCSI, il vous faut naturellement un adaptateur SCSI et sur votre ordinateur un pilote ASPI générique. Pour des informations plus détaillées veuillez regarder dans le manuel de l'utilisateur de votre carte SCSI.

Pour installer SetEditDVB2000 la première fois il faut simplement démarrer SetEditDVB2000_installation_fr.exe.



Dans cette fenêtre vous pouvez choisir si (additionnel à l'installation du logiciel) vous aimez bien avoir une icône sur votre bureau ou une inscription dans le menu Démarrer. Ensuite vous pouvez encore choisir si vous voulez que le logiciel soit démarré tout de suite après l'installation et/ou le dossier de SetEdit soit ouvert avec l'Explorateur.

Quand vous cliquez sur "Continuer" vous pouvez choisir le dossier dans lequel vous voulez installer le logiciel.

Le logiciel, quelques images et un exemple d'un settings fichier vont être installés.

Si vous voulez ajouter d'autres versions de SetEdit, veuillez copier le fichier "SetEditXXX.dll" dans le SetEdit dossier que vous avez déjà.

Vous trouvez ensuite des DLLs dans votre SetEdit dossier, ce sont les modules pour les différents types de démodulateur.

Les fichiers de système de Windows ne sont pas changés.

Dans ce dossier vous trouvez aussi le fichier SetEditDVB2000.ini, dans lequel votre configuration personnelle est enregistrée.

Si vous voulez désinstaller SetEdit il ne faut que supprimer tous ces fichiers.

Si vous avez plusieurs démodulateurs (avec les dll modules correspondants), vous pouvez décider avec quel type de SetEdit le logiciel devrait démarrer. Il ne faut que changer le nom du fichier "exe".

3 Pas à pas

Je suppose que vous avez déjà installé le logiciel sur votre ordinateur comme il est décrit dans le chapitre 2.

comment vous transmettez les settings du démodulateur à l'ordinateur et retour (chapitre 3.a et 3.g), avec des exemples vous verrez comment vous pouvez mettre en ordre vos settings (chapitre 3.b), comment vous utilisez les fonctions de labels (chapitre 3.c), comment vous utilisez les fonctions pour la liste des canaux favoris (chapitre 3.d), comment vous utilisez le menu transpondeur (chapitre 3.i), comment vous entrez des nouveaux canaux à la main (chapitre 3.i), comment vous vous en sortez avec les spécialités de Première (Formule 1, football, paiement par séance) (chapitre 3.i) comment vous pouvez adapter des settings trouvés par exemple dans l'Internet à vos propres besoins (chapitre 3.j et 3.k) et comment vous pouvez convertir un fichier de settings de l'un format dans un autre format (chapitre 3.k).

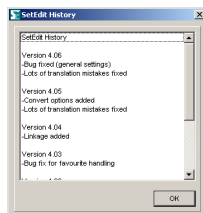
Continuer avec:

- a Charger et enregistrer un fichier de settings
- b Mettre en ordre un fichier de settings
- c Les labels
- d La liste des canaux favoris
- e Les paramètres des canaux
- f Canaux de données
- g Ecrire dans le démodulateur
- h Imprimer ou exporter des settings
- i Utilisation des fonctions des transpondeurs et entrer des canaux nouveaux à la main
- j Importer des canaux
- k Autres settings et convertir un fichier de settings

3.a Charger et enregistrer un fichier de settings

D'abord il faut raccorder l'ordinateur au démodulateur avec un câble null-modem (pas de câble 1:1) ou avec un câble SCSI.

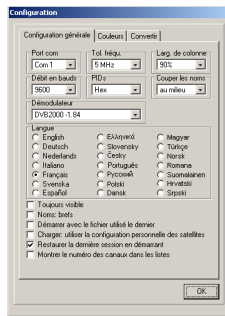
Si vous démarrez SetEditDVB2000 pour la première fois, vous recevez d'abord une fenêtre avec une liste des changements qu'il y avait depuis la version précédente.



La première chose que vous devriez faire est de sauvegarder les settings actuelles qui se trouvent dans votre démodulateur. Vous pouvez après toujours récrire ces settings dans le démodulateur. Le démodulateur se comportera comme au temps quand vous avez sauvegardé ces settings.

Pour faire cela il faut d'abord entrer dans la configuration votre version de software et l'interface auquel vous avez branché votre démodulateur. Cliquez sur le bouton "config".

Vous recevez le menu suivant:



(Pour ce menu il y a trois onglets. Si vous êtes sur l'onglet "Couleurs" ou "Convertir", s'il vous plaît cliquez sur "Configuration générale" pour avoir le menu montré au-dessus.)

Veillez entrer dans la section "Port com" le port com que vous utilisez pour raccorder votre démodulateur à l'ordinateur et dans la section "Démodulateur" votre software version.

Si vous voulez utiliser SCSI, il faut d'abord activer cette fonction dans le démodulateur. Appuyez les boutons Menu -> 8 (Setup) -> 4 (SCSI) sur votre télécommande. La configuration suivante marche avec la plupart des cartes SCSI: 3 detect: on; 4 act. neg. off; 5 glitch: 12 ns et 8 Com-Dev. Dans la section 6 "Box ID" vous entrez une identification SCSI libre. Normalement le ID 0 est réservé pour le contrôleur alors vous ne pouvez pas prendre cet ID. S'il n'y a pas d'autres périphériques branchés à votre ordinateur, comme par exemple un disque dur SCSI ou un CD Rom SCSI, vous pouvez prendre n'importe quel ID (sauf le 0), autrement vous devez prendre un ID qui est encore libre. Quelque fois il faut que vous fassiez une recherche des modifications sur le matériel sur votre ordinateur avant que le démodulateur soit accepté de l'ordinateur.

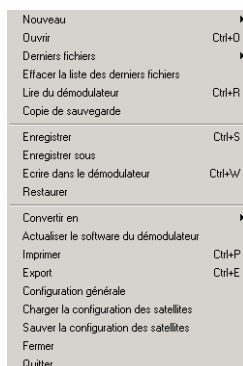
Dans la section "Débit en bauds" vous entrez la vitesse sérieelle pour la transmission (seulement si vous utilisez RS232). Pour trouver la valeur correcte pour le débit en bauds appuyez sur les touches "Menü" -> "9" (Expert Menu) -> "A" (General Setup) sur votre télécommande. Si vous avez une télécommande pour la dbox "A" est équivalent à la touche "Mark" et si vous avez une télécommande Nokia à la touche "Menu". Vous trouvez la vitesse de communication sérieelle ou point 6 de ce menu. C'est le paramètre qu'il faut entrer dans la section "Débit en bauds" de la configuration de SetEditDVB2000.

Remarque: SetEditDVB2000 ne supporte pas tous les débits en bauds du DVB2000.

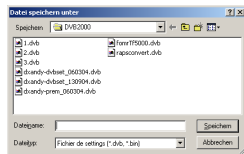
Après avoir entré ces paramètres, cliquez sur "OK".

Les autres sections de la configuration sont expliquées dans le chapitre 5.b.

Puis cliquez sur le bouton "Fichier" et vous verrez le menu suivant:

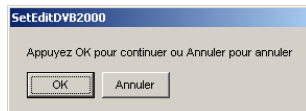


Ici vous sélectionnez la fonction "Copie de sauvegarde" et vous recevez la fenêtre suivante:



Dans cette fenêtre vous entrez un nom pour votre copie de sauvegarde et l'endroit où vous voulez que de fichier soit sauvegardé. (*Remarque: La langue de cette fenêtre dépend de votre version de Windows, alors ne vous faites pas de soucis, s'il y a des boutons allemands dans l'image montré au-dessus.*)

Dès que vous avez cliqué sur "Enregistrer", les settings sont enregistrés à l'endroit que vous avez entré.



Cliquez sur "OK" dans le message sur votre écran et ensuite les settings sont lus du démodulateur et enregistrés sur votre disque dur.

Remarque: Dans le DVB2000 les settings des canaux et les settings généraux du démodulateur (comme la configuration LNB, les settings DiSEqC, les settings du menu du démodulateur, etc.) sont enregistrés séparément. Pour enregistrer les settings généraux du démodulateur cliquez sur le bouton "Fichier" et puis sur "Configuration générale". Vous recevez une fenêtre dans laquelle vous cliquez encore une fois sur "Fichier" et puis sur "Lire du démodulateur". Avec "Fichier" -> "Enregistrer" -> "Enregistrer sous" vous pouvez ensuite enregistrer les settings généraux.

Si vous faites alors des changements non voulus vous avez toujours la possibilité de récrire cette copie de sauvegarde dans le démodulateur.

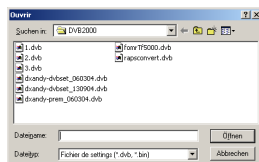
Ensuite vous pouvez changer votre propre fichier de settings qui est déjà ouvert dans SetEditDVB2000 ou vous pouvez adapter un fichier de settings trouvé dans l'Internet à vos besoins personnels et écrire ceci dans votre démodulateur (chapitre 3.j ou 3.k).

Si vous voulez changer vos propres settings, il faut que vous cliquiez sur le bouton "Fichier" et puis choisissez "Lire du démodulateur". Vous recevez le même message que vous connaissez déjà de la fonction "Copie de sauvegarde". Alors il faut procéder de la même façon.

Les settings sont transmis du démodulateur à l'ordinateur, mais cette fois-ci les settings ne seront pas sauvegardés mais affichés dans SetEditDVB2000.

Si vous ne voulez que changer un fichier de settings trouvé dans l'Internet après vos besoins et l'écrire dans votre démodulateur, veuillez charger ce fichier en cliquant sur le bouton "fichier" et choisissant "ouvrir" du menu.

Puis il faut sélectionner le fichier que vous voulez charger



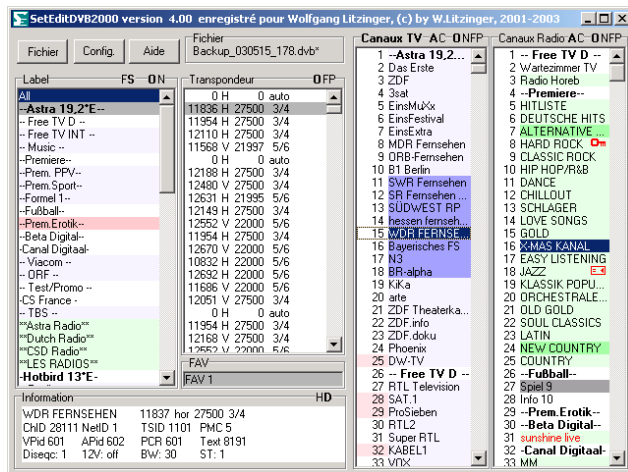
et cliquer sur "ouvrir" ou cliquer deux fois sur le fichier désiré.

Remarque: Si vous voulez écrire un fichier de settings que vous avez trouvé dans l'Internet dans votre démodulateur, il faut faire attention.

La configuration du DiSEqC et 0/12 V etc. sont enregistrés pour chaque canal séparément et ne correspondent peut-être pas à la configuration de votre antenne. Dans les chapitres .kou .dvous pouvez lire comment vous adaptez ces settings à vos besoins.

Ensuite quand vous avez (de l'une ou de l'autre manière) chargé des settings dans SetEditDVB2000,

vous verrez l'image suivant (dépendant de votre écran l'apparence de l'image peut varier).



Vous voyez les canaux de TV (montrés en bleu clair), de radio (vert clair) et les canaux de données (blanc), en plus vous voyez des listes pour les transpondeurs, labels et canaux favoris (FAV).

Pour les settings DVB2000 il faut remarquer:

En plus des canaux de TV (montrés en bleu clair) et radio (vert clair), il y en a encore d'autres types de canaux (par exemple des canaux de données, NVOD, etc.). Ces canaux apparaissent dans tous les deux listes de canaux, cela veut dire que dans la liste TV il y a tous les canaux qui ne sont pas de canaux de radio et dans la liste radio il y a tous les canaux qui ne sont pas de canaux de TV. Le démodulateur utilise des "labels" pour la navigation dans la liste des canaux. Un label est un canal avec la fréquence 0, sur lequel vous pouvez sauter directement avec la télécommande (avec les touches en demi-cercle droit et gauche). Alors, dans la liste de labels il y a tous les canaux avec la fréquence 0.

Si vous assignez un tel label au type "TV" ou "radio", ce label apparaîtra seulement dans la liste correspondante, un label du type "TV + radio" apparaîtra dans tous les deux listes. Un label du type "TV" est montré en bleu clair, un label du type "radio" en vert clair et un label du type "TV + radio" en blanc. Tous les canaux entre deux labels appartiennent au label précédent. S'il n'y a pas de canaux entre deux labels, le premier des deux labels ne tient pas de canaux, ce label est vide et est marqué dans la liste de labels en rose.

Si vous sélectionnez un label dans la liste des labels, vous verrez tous les canaux et transpondeurs qui appartient à ce label.

Si vous sélectionnez un transpondeur ou la liste FAV, vous verrez tous les canaux de ce transpondeur ou de la liste FAV.

Quand vous sélectionnez un canal, le label, le transpondeur et la liste FAV (si ce canal se trouve dans la liste FAV), seront marqués en gris.

Les canaux, qui se trouvent dans la liste FAV, tiennent dans la liste de canaux une couleur de fond, qui est un peu plus sombre.

Les labels marqués en rouge sont vides, ils ne contiennent pas de canaux.

Si la couleur de fond du numéro d'un canal est rouge, ce canal se trouve sur un transpondeur polarisé vertical. Si la couleur de fond du numéro d'un canal est blanche, ce canal se trouve sur un transpondeur polarisé horizontal.

(Vous pouvez changer toutes ces couleurs de marquage dans la configuration de SetEditDVB2000, voyez chapitre 5.b).

Remarque: Dans le DVB2000 il y a deux possibilités d'afficher la liste de canaux: séparée en canaux de TV et canaux de radio ou tous les canaux dans une liste mélangée. Si vous utilisez l'affichage séparé dans le DVB2000 (Menu -> 9 -> A -> 9 -> 5 Radio Mode: 2), cela correspond à l'image

montrée au-dessus. Si vous utilisez Radio Mode: 1 (seulement une liste mélangée), il faudra peut-être mieux utiliser cette manière d'affichage dans SetEditDVB2000 aussi. Pour changer la manière d'affichage, veuillez cliquer avec le bouton droit de votre souris dans la liste de canaux et puis sélectionner "Afficher" -> "mélangées" du menu qui apparaît. Ensuite les canaux de TV et radio sont montrés dans une liste mélangée et ne plus séparé en canaux de TV et canaux de radio.

Si vous cliquez avec le bouton droit de votre souris dans la liste de canaux et sélectionnez "Information" du menu qui apparaît, vous recevez une fenêtre avec les nombres des canaux de TV, des canaux de radio, des canaux de données et des labels qui se trouvent dans votre fichier de settings.



3.b Mettre en ordre un fichier de settings

Maintenant vous avez un fichier de settings (du démodulateur ou de l'Internet) dans SetEditDVB2000 devant vous.

Les fonctions principales sont expliquées dans les chapitres suivants en détail. Dans le chapitre Fonctions il y a encore une explication courte.

Le fonctionnement le plus important de SetEditDVB2000 est de mettre en ordre sa propre liste de canaux. Cela veut dire supprimer des canaux (par exemple ceux qu'on ne peut pas voir parce qu'ils sont codés), changer l'ordre de canaux, ajouter des canaux à la liste FAV ou aux labels comme on veut ou corriger les données d'un canal (par exemple son nom).

On va commencer avec supprimer un canal. D'abord il faut que vous sélectionniez un canal que vous voulez supprimer. Quand vous cliquez sur un canal, le label, le transpondeur et la liste FAV (si ce canal se trouve dans la liste FAV) de ce canal seront marqués en gris.

Remarque: Quelque fois il est nécessaire de changer cette couleur (et aussi par exemple les couleurs de démarquage pour les nouveaux canaux (pour l'import) ou les doubles) parce que les couleurs sont par exemple plus pâles sur un ordinateur portable. Dans le chapitre 5.b est décrit comment vous pouvez changer les couleurs.

Ensuite quand vous cliquez avec le bouton droit de votre souris dans la liste de canaux; le menu de la liste des canaux apparaît:

Information	Alt+I
Afficher	▶
Affichage par	▶
Editer les données	Rentrée
Supprimer	Suppr
Copier	Ctrl+C
Coller	Ctrl+V
Déplacer à	Ctrl+M
Sélectionner	▶
Sélection inverse	Ctrl+I
Marquer comme	▶
Marquer les canaux nouveaux dans	▶
Enlever les marques pour les canaux nouveaux	
Marquer les canaux non existants dans	▶
Enlever les marques pour les canaux non existants	
Tri	▶
DISNEY CHANNEL -> Disney Channel	Alt+Y
Rechercher les canaux	Ctrl+F
Rechercher les doubles	Ctrl+D
Montrer les associations	Ctrl+L
Test	Alt+Espace
Commuter le démodulateur	Ctrl+Espace
Nouveau	Ctrl+N
Split	Ctrl+T

Ici vous cliquez sur "supprimer" pour supprimer le canal que vous venez de sélectionner.

Si vous supprimez un canal pendant que vous êtes dans la liste FAV, ce canal sera seulement enlevé de la liste FAV et pas supprimé de la liste principale.

Remarque: Attention, il n'y a pas encore une fonction "Annuler".

Vous pouvez aussi supprimer un canal en sélectionnant ce canal et puis appuyant sur la touche "Suppr" de votre clavier.

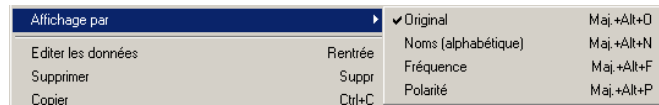
Pour supprimer plusieurs canaux en même temps (par exemple 5, 6 et 7) vous sélectionnez le canal 5 et puis cliquez sur le canal 7 en appuyant la touche "Majuscule". Les canaux 5-7 sont alors sélectionnés. Vous pouvez les supprimer comme il est décrit auparavant.

Pour sélectionner des canaux qui ne sont pas l'un derrière l'autre (par exemple 5, 20 et 39) il faut cliquer sur un de ces canaux et puis sélectionner les autres en appuyant la touche "Ctrl".

Ensuite on va déplacer un canal, par exemple ZDF à la position 2.

Remarque: La liste des canaux peut être affichée de plusieurs façons: dans l'ordre original, trié alphabétiquement, par fréquences ou par polarités. Il est plus facile de déplacer des canaux, si la liste

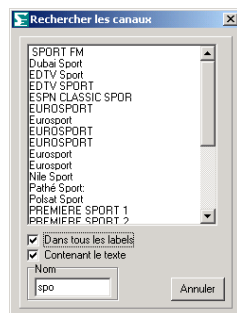
de canaux est montrée dans l'ordre original. Si la liste de canaux est montrée en ordre alphabétique, vous ne changez que le numéro du canal quand vous le déplacez, la position dans la liste de canaux restera la même (vous n'avez pas changé le). Pour voir la liste de canaux dans l'ordre original, cliquez avec le bouton droit de votre souris dans la liste de canaux et sélectionnez "Affichage par" -> "original" du menu qui apparaît.



Vous pouvez aussi changer le mode d'affichage en cliquant sur les lettres "O" (original), "N" (nom), "F" (fréquence) ou "P" (polarité) au-dessus de la liste de canaux.

Maintenant il faut retrouver la position actuelle du canal ZDF. Si vous cliquez sur "All" dans la liste des labels vous avez une liste complète de tous les canaux, n'importe de quel label. Cliquez dans la liste des canaux et puis vous pouvez chercher ZDF en entrant la lettre initiale. Tous les canaux qui commencent avec un "Z" sont sélectionnés. Quand vous entrez ensuite la deuxième lettre tous les canaux qui commencent avec ces deux lettres sont sélectionnés etc. Si vous attendez plus que trois secondes avant d'entrer la prochaine lettre une nouvelle recherche soit commencé. Cela veut dire que la lettre entrée maintenant soit prise comme la lettre initiale de la nouvelle recherche.

Vous pouvez aussi utiliser la fonction "Rechercher les canaux" pour retrouver des canaux d'après leurs noms. Cliquez avec le bouton droit de votre souris dans la liste de canaux et cliquez sur "Rechercher les canaux". La fenêtre suivante apparaît:



Vous pouvez choisir si vous voulez chercher dans tous les labels ou seulement dans le label, que vous venez de sélectionner. Activez "Dans tous les labels", pour chercher dans tous les labels.

Si vous entrez "ZDF" dans la section "Nom", tous les canaux qui commencent avec "zdf" apparaissent dans la section en haut, par exemple aussi le canal ZDFtheaterkanal.

Si vous activez "Contenant le texte", tous les canaux qui contiennent les lettres entrées apparaissent. Si vous entrez "sport" par exemple, le canal "Eurosport" est aussi trouvé maintenant (si le mot est écrit en majuscules ou en minuscules est égal).

Ensuite vous pouvez facilement déplacer tous les canaux trouvés ainsi avec "Drag&Drop" sur une position de vos choix les assigner à un autre label, transpondeur ou la liste FAV. Les canaux ne disparaissent pas de votre liste de recherche de canaux mais si vous cliquez sur un de ces canaux déplacés vous verrez que maintenant le label, transpondeur et la liste FAV actuel(le) sont marqués en gris.

Avec l'aide de cette fonction de recherche vous pouvez aussi supprimer des canaux. Sélectionnez le canal que vous voulez supprimer et puis appuyez la touche "Suppr" sur votre clavier.

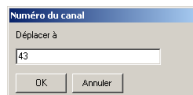
Quand vous avez trouvé le canal désiré il y a plusieurs possibilités de déplacer ce canal sur la position souhaitée.

Vous pouvez utiliser la méthode de "Drag&Drop": cliquez avec le bouton gauche de votre souris sur le canal que vous voulez déplacer et en tenant le bouton appuyé vous tirez le canal sur la position désirée. Le canal est toujours mis devant le canal sur lequel vous avez lâché le bouton. Pour déplacer un canal sur la dernière position il faut le tirer derrière le dernier canal.

Vous pouvez aussi déplacer des canaux avec les touches avec les flèches de votre clavier. D'abord il faut sélectionner le canal qu'on veut déplacer et puis en tenant appuyé la touche "Ctrl" vous pouvez déplacer le canal avec les touches avec les flèches en haut, en bas, à droite et à gauche. Si vous appuyez sur la touche "Origine" en tenant la touche "Ctrl" le canal sera mis sur la position 1, avec la touche "Fin" il est mis sur la dernière position.

Avec toutes ces deux méthodes il est aussi possible de déplacer plusieurs canaux sélectionnés.

Une autre possibilité de mettre un canal directement sur la position souhaitée (par exemple KABEL1 sur la position 5) est de sélectionner ce canal et puis cliquer avec le bouton droit de la souris dans la liste des canaux pour recevoir le menu de la liste des canaux. Ici vous cliquez sur "déplacer à"; la fenêtre suivante apparaît:



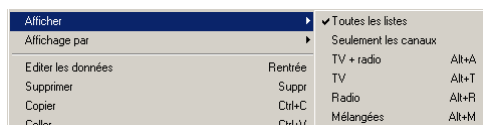
Ici vous entrez le numéro de la position sur laquelle vous voulez déplacer le canal (dans notre exemple c'était 5).

Maintenant le canal qu'on avait sélectionné est mis devant le canal qui se trouvait sur cette position avant.

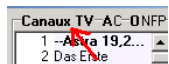
Si KABEL1 par exemple était avant sur une position plus haute que 5, il se trouve alors exactement sur la position 5. S'il était par exemple sur la position 3 il est mis devant le canal qui était avant sur la position 5, mais parce qu'une position est libre maintenant (la position où se trouvait KABEL1 avant) tous les canaux sont mis une position en bas; cela veut dire que KABEL1 se trouvera sur la position 4.

Surtout en utilisant la méthode "Drag&Drop" il y a le problème qu'on ne peut pas voir tous les canaux sur l'écran en même temps, cela veut dire qu'il faut défiler. Tirez par exemple le canal qui se trouve sur la position 500 sur la position 10. Vous devriez tenir appuyé le bouton gauche de votre souris et déplacer le curseur tout le temps un peu au bord gauche de la liste de canaux pour défiler dans cette liste vers le haut. Le déroulement vers le bas fonctionne de la même manière.

Il y a plusieurs fonctions pour simplifier le déplacement de canaux. Par exemple vous pouvez couper une des deux listes (TV ou radio) pour avoir plus d'espace pour l'autre. Vous pouvez même couper les labels, les transpondeurs, la liste FAV et la fenêtre des données complètement. Appelez le menu de la liste des canaux et déplacez le curseur sur "Afficher". Là vous pouvez choisir ce que vous voulez avoir affiché: la liste TV, la liste radio, les listes TV et radio, tous les deux types de canaux dans une liste mélangée, "Seulement afficher les canaux" (les autres listes seront coupés) ou "Toutes les listes".



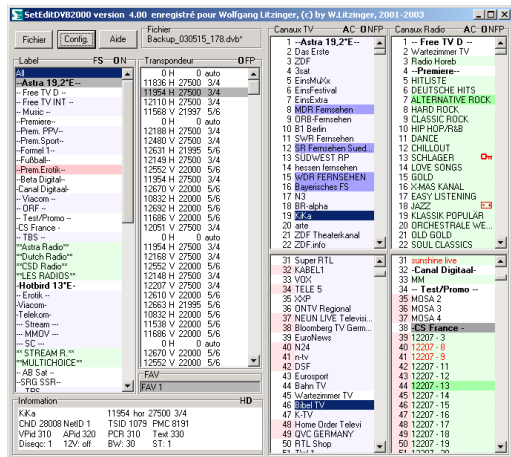
Si vous cliquez deux fois sur le nom d'une de deux listes (TV ou radio), l'autre est aussi coupée.



Si vous cliquez encore deux fois sur le même nom, vous pouvez de nouveau voir toutes les deux listes.

Si vous cliquez sur la lettre "C" au-dessus des listes de canaux, les listes de labels, transpondeurs, la liste FAV et la fenêtre de données disparaissent. Si vous cliquez sur la lettre "A", toutes les listes sont montrées de nouveau.

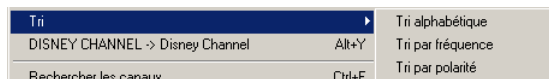
Une autre fonction qui simplifie le déplacement avec "Drag&Drop" est la fonction "Split". Appelez le menu de la liste des canaux en cliquant dans la liste de canaux avec le bouton droit de votre souris et choisissez "Split".



Toutes les listes de canaux (cela dépend de quelles listes sont visibles) sont affichées deux fois. Toutes les deux sont toujours la même liste mais on peut la voir de deux positions en même temps. Si on change quelque chose dans une des deux listes le même changement est fait dans la deuxième liste aussi. Avec "Drag&Drop" vous pouvez tirer des canaux qu'on voit dans la liste en bas par exemple sur la position 500 confortablement sur la liste en haut ou on peut par exemple voir les premières positions de la liste et le lâcher sur la position 10 sans devoir défiler dans les listes.

Si vous déplacez beaucoup de canaux il sera mieux de sauvegarder de temps en temps. Cliquez sur le bouton "Fichier" et dans le menu qui apparaît vous choisissez "enregistrer un fichier". Si vous voulez sauvegarder vos settings changés et garder vos settings d'origine quand même, cliquez sur "enregistrer sous", entrez un nom pour ce fichier et cliquez sur "enregistrer".

Avec la fonction "Tri" du menu de la liste de canaux vous avez la possibilité de trier la liste de canaux par des différents critères.



à la fonction "Affichage par" les canaux ne sont pas seulement affichés dans un ordre différent, mais ils aussi changent leur numéro de position.

Pour trier des canaux alphabétiquement, par la fréquence ou par la polarité, il faut d'abord sélectionner les canaux que vous aimeriez trier.

3.c Les labels

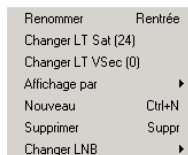
Avec l'aide des fonctions pour les labels vous pouvez créer de nouveaux labels. Cela est intéressant, parce que le DVB2000 utilise les labels pour la navigation dans la liste de canaux. Un label est un canal avec la fréquence 0, sur lequel vous pouvez sauter directement avec votre télécommande (avec les touches en demi-cercle droit et gauche).

Dans SetEditDVB2000 vous pouvez aussi sauter de l'un label à l'autre. Si vous tenez appuyée la touche "Alt" de votre clavier, vous pouvez sauter avec les touches avec les flèches à droite et à gauche sur le label prochain ou précédent.

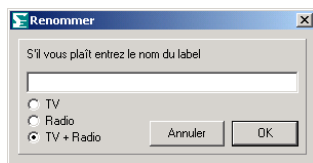
Avec les fonctions de labels vous pouvez diviser les canaux dans des groupes logiques, que vous pouvez accéder facilement.

Quelques labels sont aussi utilisés comme "satellites" (voyez au-dessous).

Pour créer un nouveau label il faut cliquer avec le bouton droit de la souris dans la liste de labels; vous recevez le menu suivant:



Cliquez sur "Nouveau" et la fenêtre suivante apparaît:



Ici vous entrez un nom pour le label nouveau; par exemple "sport". Ensuite vous pouvez choisir, si ce label devait seulement apparaître dans une des deux listes de canaux ou dans tous les deux. Le label nouveau apparaît dans la liste de labels marqué en rouge, parce qu'il n'y a pas encore de canaux dans ce label, ce label est encore vide.

Vous pouvez changer l'ordre des labels dans la liste des labels de la même manière que l'ordre des canaux dans la liste de canaux: avec la méthode "Drag&Drop" ou en tenant appuyé la touche "Ctrl" avec les boutons avec les flèches, "Origine" ou "Fin".

Enfin vous pouvez déplacer des canaux dans ce label nouveau avec la méthode "Drag&Drop".

Souvent vous ne voyez pas tous les labels dans la liste de labels, alors vous devez dérouler dans cette liste. Il ne faut que bouger le curseur de votre souris un peu au bord de la liste pour dérouler dans cette direction.

Surtout si vous voulez ajouter beaucoup de canaux au même label, il est plus facile de cliquer sur le "F" au-dessus de la liste de labels:



Maintenant la liste ne saute plus automatiquement au label d'un canal que vous venez de sélectionner.

Avec "S" la liste recommence à sauter au label d'un canal qu'on vient de sélectionner.

Chaque canal ne peut être que dans un seul label, mais comme quelquefois on veut bien avoir le même canal dans des différents labels, il est possible de redoubler des canaux. Ces doubles

seulement tiennent un autre numéro que l'original.

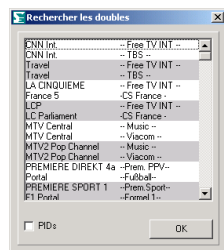
Cliquez sur un canal du quel vous souhaitez avoir un double. Puis vous appelez le menu de la liste de canaux et cliquez sur "Copier". Choisissez la position sur quelle vous voulez mettre le double, appelez le menu de la liste de canaux et cliquez sur "Coller". Le canal d'origine et le double sont marqués en rouge. Si vous ne voulez pas toujours appeler le menu, vous pouvez faire les mêmes actions en appuyant sur les touches "Ctrl" et "C" sur votre clavier pour copier et "Ctrl" et "V" pour coller.

Il y a deux possibilités de retrouver des doubles:

Si vous déplacez votre curseur sur un canal marqué en rouge, le numéro d'un de ses doubles est affiché.

Pour retrouver ce double vous cliquez dans la liste de canaux et entrez alors le numéro du double: 1 pour canal 1, 1 et 4 pour canal 14, etc. Après trois secondes commencera une nouvelle recherche (comme il a déjà été décrit pour la recherche pour le nom d'un canal.)

Vous pouvez aussi utiliser la fonction "Rechercher les doubles". Cliquez avec le bouton droit de votre souris dans la liste de canaux et choisissez "Recherche de doubles" du menu de la liste de canaux. Vous recevez le menu suivant:



Dans le dialogue vous voyez maintenant tous les doubles. Les différents groupes de doubles sont marqués avec des différentes couleurs. Cette fonction ne fait pas la différence entre les canaux de TV et de radio. Alors il peut arriver qu'on y voie d'abord un groupe de canaux de TV et après un groupe de canaux de radio. Le transpondeur et le Channel ID (mais pas le nom) d'un canal sont important pour cette recherche. Si vous activez l'option "PIDs", les PIDs seront comparés aussi.

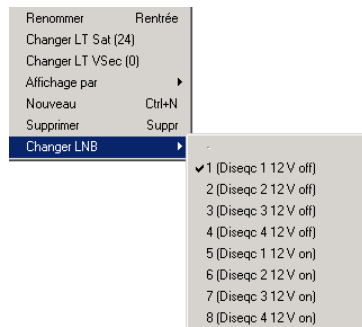
Il y a les mêmes fonctions pour la recherche de doubles que pour la recherche de canaux. Cela veut dire que vous pouvez supprimer des canaux, déplacer des canaux et choisir si vous voulez rechercher des doubles dans tous les labels ou seulement dans le label sélectionné.

Le DVB2000 ne connaît pas de satellites. Mais comme vous pouvez bien sûr recevoir plusieurs satellites avec votre DVB2000, il est utile de marquer ces satellites. Alors il y a des labels qui sont utilisés comme pseudo satellites. Ces pseudo satellites contiennent dans leur nom la position géographique du satellite (par exemple un label avec le nom Astra 19,2° est un tel pseudo satellite) et ils sont marqués dans la liste de labels en caractères gras.

Dans SetEditDVB2000 les pseudo satellites sont utilisés pour les fonctions suivantes.

Si vous convertissez des settings DVB2000 dans un autre format, les satellites, qu'il vous faut pour l'autre format, sont créés de ces pseudo satellites (voyez chapitre 3.k).

Les fonctionnes LNB aussi utilisent les pseudo satellites. Dans le DVB2000 les paramètres pour l'antenne (DiSEqC et 0/12 V) sont enregistrés pour chaque canal séparément. Souvent tous les canaux d'un label appartiennent au même satellite (par exemple Astra ou Hotbird). Avec la fonction "Changer LNB" du menu de labels vous avez la possibilité de changer les paramètres de l'antenne pour tous les canaux d'un label.



S'il y a des canaux avec des différents paramètres DiSEqC ou 0/12 V dans un label sélectionné (par exemple dans un label du genre musique, qui contient des canaux de musique de Hotbird et Astra.), ce label est marqué avec "-".

Si vous changez les settings LNB pour un label, qui est utilisé comme pseudo satellite, les paramètres de l'antenne sont changés pour tous les canaux qui se trouvent dans un label entre ce pseudo satellite et le prochain pseudo satellite.

Les settings LNB sont aussi utilisés pour l'import (voyez chapitre 3.j).

Dans le DVB2000 vous pouvez aussi utiliser les labels pour contrôler un moteur. Le DVB2000 peut contrôler un système motorisé avec un Echostar LT8700 raccordé à l'interface RS232 du démodulateur.

Avec Menu -> 9 -> A (Mark) vous pouvez entrer pour quel LNB ce contrôle est actif et si l'Echostar contrôle à côté du moteur aussi le polariseur et le commutateur des bandes.

Si le contrôle du moteur est actif et vous changez sur un label, le DVB2000 transmet le signal correspondant au Echostar 8700.

Le numéro du satellite est enregistré dans le PID vidéo du label et le paramètre "Vsec" du satellite Echostar est enregistré dans le PID audio.

Avec les fonctions "Changer LT Sat" et "Changer LT Vsec" du menu d'affichage rapide de la liste de labels vous pouvez entrer ces paramètres.

3.d La liste des canaux favoris

Le DVB2000 tient une liste de canaux favoris qui peut contenir jusqu'à 127 canaux, si vous avez une version DVB2000 1.84 ou moins, et jusqu'à 255 canaux, si vous avez une version 2.00 ou plus haute.

Pour assigner un ou plusieurs canaux à la liste FAV, il faut sélectionner ces canaux et les déplacer avec Drag&Drop sur la liste FAV.



Pour enlever un canal (ou plusieurs canaux) de la liste FAV, il faut d'abord sélectionner la liste FAV. Puis vous sélectionnez le(s) canal/canaux et choisissez "Supprimer" du menu de la liste des canaux ou appuyez sur la touche "Suppr" sur votre clavier.

Si vous supprimez des canaux dans la liste FAV, ils ne sont pas supprimés dans la liste principale de canaux.

Vous pouvez aussi utiliser la fonction "Marquer comme" du menu à affichage rapide de la liste de canaux pour assigner un ou plusieurs canaux à la liste FAV ou pour enlever des canaux de la liste FAV.

Les canaux, qui se trouvent dans la liste FAV, tiennent dans la liste de canaux une couleur de fond, qui est un peu plus sombre.

(Vous pouvez changer les couleurs de marquage dans la configuration de SetEditDVB2000, voyez chapitre 5.b).

Dans la liste FAV vous pouvez changer l'ordre des canaux sans que l'ordre dans la liste principale se change. Pour faire cela il faut sélectionner la liste FAV, vous voyez alors tous les canaux de la liste FAV. Si ensuite vous changez l'ordre des canaux avec Drag & Drop, vous ne changez que l'ordre des canaux à l'intérieur de la liste FAV. A l'envers l'ordre des canaux à l'intérieur de la liste FAV ne se change pas si vous changez l'ordre des canaux dans la liste principale.

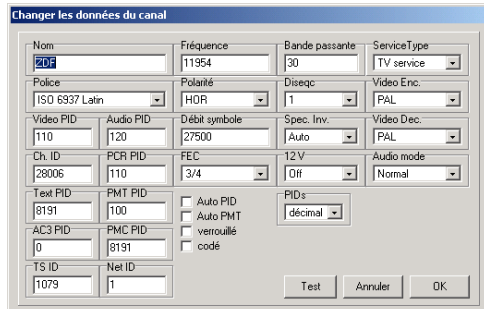
Il est aussi possible d'assigner des labels à la liste FAV, sur lesquelles vous pouvez aussi sauter avec votre télécommande.

Remarque: il faut que vous ayez au moins DVB2000 version 2.00 pour utiliser les labels dans la liste FAV.

S'il y a d'autres canaux dans la liste FAV après avoir écrit les settings dans le démodulateur, vous n'avez peut-être pas entré la DVB2000 version correcte dans la configuration de SetEditDVB2000 (voyez chapitre 5.b).

3.e Les paramètres des canaux

Pour changer le nom d'un canal sélectionnez ce canal et puis choisissez du menu à affichage rapide de la liste des canaux la fonction "Editer les données" ou cliquez deux fois sur le canal. Vous recevez la fenêtre de données du canal:



Dans la section "Nom" vous pouvez entrer un nom pour le canal.

S'il y a les signes "<" et ">" dans le nom d'un canal, cela est pour faire la différence entre la courte et la longue version du nom du canal.

Les stations de télévision ont la possibilité de transmettre deux versions pour le nom d'un canal. Le DVB2000 utilise la version courte pour l'écran de visualisation du démodulateur, où il peut seulement avoir quelques signes, et la version longue pour la liste des canaux.

Ce qui se trouve entre les signes "<" et ">" est la courte version du nom. Ces signes n'apparaissent pas dans la liste de canaux. Dans la version longue vous voyez tout le nom (sauf les signes "<" et ">"), dans la version courte seulement les lettres entre "<" et ">". Par exemple le nom <H>ome <O>rder <T>elevison serait dans la version longue "Home Order Television" et dans la version courte "HOT".

Dans la configuration de SetEdit vous pouvez aussi changer entre ces deux modes d'affichage. Dans le cas des démodulateurs DVB2000 il peut arriver qu'il y ait quand même le signe "<" dans le nom d'un canal. Le démodulateur coupe les noms des canaux après le 24ième signe. Alors si le signe "<" se trouve avant et le signe ">" à l'arrière du 24ième signe, les parenthèses ne sont pas complètes et la parenthèse qui ouvre apparaît dans le nom du canal.

Dans la section "Police" vous pouvez entrer quelle police est nécessaire pour le nom de ce canal (par exemple grec pour des canaux grecs).

Ensuite vous pouvez changer les données pour le transpondeur (fréquence, polarité, débit symbole et FEC), les PIDs et le Channel ID du canal (voyez chapitre 3.i).

Avec "PIDs" vous pouvez choisir si les PIDs seraient montrés dans la forme décimale ou hexadécimale.

Vous pouvez aussi marquer un canal comme "verrouillé" ou "codé" ou enlever ces marquages. Si un canal est verrouillé le PIN doit être entré pour pouvoir voir ce canal (sécurité enfants). Les canaux verrouillés sont marqués dans la liste de canaux avec une clé rouge. Les canaux codés sont marqués avec le symbole:



Remarque: Si vous enlevez le symbole "codé" cela ne veut pas dire que le canal soit décodé! Vous enlevez seulement le marquage.

Dans la section "Service Type" vous pouvez changer le type du canal (TV, Radio ou Data (données)).

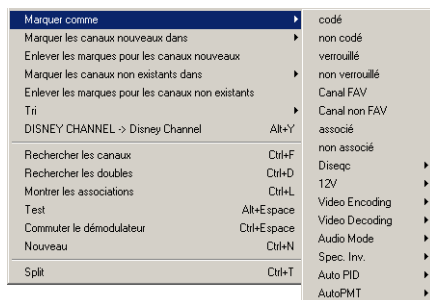
Remarque: Les canaux avec le Service Type "TV service" sont seulement affichés dans la liste de TV, les canaux avec le Service Type "Radio service" seulement dans la liste de radio. Si un canal tient un autre Service Type il est affiché dans tous les deux listes.

Dans la section "Audio mode" vous pouvez sélectionner, si vous voulez entendre le son de tous les deux canaux audio ou seulement de l'un des deux canaux (droit ou gauche) ou si les deux canaux audio doivent être renversés.

Avec la fonction "Marquer comme" du menu de la liste des canaux vous pouvez aussi changer les données suivantes pour plusieurs canaux en même temps. Vous pouvez:

- Marquer des canaux comme "(non) verrouillé" ou "(non) codé"
- Assigner des canaux à la liste FAV ou les enlever de la liste FAV
- Changer d'autres paramètres de réception

En plus vous pouvez utiliser cette fonction pour associer des canaux. Pour faire cela il faut naturellement que vous ayez sélectionné plus qu'un canal, parce que vous ne pouvez pas associer un canal avec soi-même. On peut facilement zapper entre des canaux associés avec la télécommande.



Beaucoup de canaux sont affichés en majuscules. Pour changer cela on n'a pas besoin de changer tous les noms l'un après l'autre. Sélectionnez tous les canaux où il y a ce problème et cliquez dans le menu à affichage rapide de la liste de canaux sur "DISNEY CHANNEL -> Disney Channel".

Ensuite seulement la première lettre de chaque mot reste en majuscule, les autres lettres changent en minuscules. Si dans un mot il y a des minuscules et majuscules mélangés ce mot n'est pas changé (par exemple: EinsMuXx). Des mots qui contiennent moins que 4 lettres ne sont pas changés non plus (par exemple CNN).

Il y a une liste d'exceptions qu'on peut changer soi même dans le fichier SetEdit.ini. Ce sont 10 mots qui ne sont pas changés bien qu'ils aient plus de 3 lettres (par exemple ESPN, CNBC) et 10 mots qui sont changés bien qu'ils aient moins de 4 lettres (par exemple "CO" pour convertir KRIMI&CO en Krimi&Co).

Il y a plusieurs raisons pour faire cela: D'abord, il est plus facile de lire des mots qui sont écrits en minuscules et majuscules et en plus minuscules sont plus petits que majuscules, alors le nom d'un canal peut être plus facilement affiché dans la liste de canaux dans le démodulateur. Les colonnes de la liste de canaux du démodulateur sont limitées à une certaine largeur et les noms de canaux qui sont plus longues seront coupés.

3.f Canaux de données

En règle générale les canaux de données ne sont pas de canaux de TV ou radio normaux. Ces canaux sont par exemple utilisés pour actualiser le software du démodulateur ou pour des applications comme "Internet par satellite".

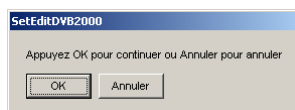
De temps en temps il peut arriver qu'un canal de TV ou radio normal ne soit pas reconnu correctement par le démodulateur. Ce canal est alors enregistré comme un canal de données. Si vous voulez changer cela (pour le démodulateur cela ne fait pas de différence si les paramètres réception sont mis correctement) veuillez cliquer deux fois sur ce canal. Vous recevez un menu dans lequel vous pouvez choisir dans la section "Service Type" le type de canal correspondant.

Vous pouvez aussi utiliser cette fonction pour assigner un canal à toutes les deux listes de canaux (radio et TV). Dans le DVB2000 il y a dans la liste de radio tous les canaux qui ne sont pas de canaux de TV et dans la liste de TV tous les canaux qui ne sont pas de canaux de radio. Les canaux de données apparaissent dans tous les deux listes de canaux et tiennent la couleur de fond blanche ou - s'ils se trouvent dans la liste FAV - grise.

3.g Ecrire dans le démodulateur

Lorsque vous avez terminé vos modifications vous devriez écrire vos settings dans le démodulateur pour pouvoir les utiliser. Cliquez sur le bouton "Fichier" et dans le menu qui apparaît sur "Ecrire dans le démodulateur".

Vous recevez le message suivant:



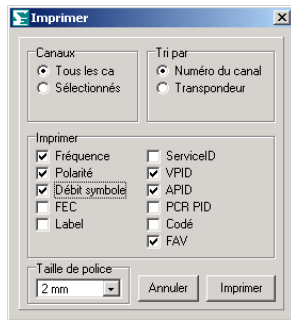
Cliquez sur OK dans ce message. Ensuite les settings sont transmis dans le démodulateur. Le démodulateur devrait être allumé.

Remarque: Si vous voulez écrire des settings dans votre démodulateur avec l'interface RS232, il faut remarquer qu'il y a une faute dans plusieurs versions de DVB2000. Vous pouvez seulement écrire 2048 canaux dans le démodulateur si vous utilisez l'interface RS232. Si vous voulez écrire plus de canaux (jusqu'à 3072) dans votre démodulateur, il faut utiliser le port SCSI.

S'il y a d'autres canaux dans la liste FAV après avoir écrit les settings dans le démodulateur, vous n'avez peut-être pas entré la DVB2000 version correcte dans la configuration de SetEditDVB2000 (voyez chapitre 5.b).

3.h Imprimer ou exporter des settings

Pour imprimer vos settings cliquez sur "Fichier" et puis choisissez "Imprimer". Vous recevez le menu suivant:



D'abord vous pouvez choisir si les canaux sont imprimés en ordre de leur numéro de position ou trié par les transpondeurs (fréquence).

Si vous imprimez la liste de canaux triée par les numéros de position des canaux, vous avez encore la possibilité d'imprimer tous les canaux ou seulement les canaux sélectionnés.

Puis il y a encore la possibilité de faire imprimer de différents paramètres, comme par exemple les fréquences, les labels ou les PIDs des canaux, ou si un canal est codé ou se trouve dans la liste FAV, ...

Enfin vous entrez encore la taille de police souhaitée pour votre imprimé et puis vous cliquez sur "Imprimer". Vous recevez une fenêtre d'imprimer dont le layout dépend de l'imprimante que vous avez installée.

Si vous exportez votre liste de canaux vous pouvez l'enregistrer comme un fichier ASCII, par exemple pour l'ouvrir avec Word et puis imprimer. Ici les paramètres sont séparés par des signes de tabulateur (0x09).

Pour le reste l'export fonctionne de la même manière que l'imprimer: vous cliquez dans le menu "Fichier" sur "Export" et choisissez (comme décrit avant) quels paramètres vous voulez exporter. Ensuite vous cliquez sur "Export".

Une fenêtre apparaîtra où vous entrez un nom pour ce fichier et l'endroit où vous voulez l'enregistrer.

3.i Utilisation des fonctions des transpondeurs et entrer des canaux nouveaux à la main

Il y a une courte description des fonctions de transpondeurs dans le chapitre 5.e.

Dans le DVB2000 il n'y a pas de vraies listes de transpondeurs dans les settings. Les données des transpondeurs comme la fréquence, le débit symbole, etc. sont enregistrées pour chaque canal séparément. Il est plus facile de comparer ses settings avec les listes dans l'Internet si on peut voir tous les canaux d'un transpondeur dans SetEditDVB2000. Alors dans ce logiciel une liste avec tous les transpondeurs est créée quand même. Pour cela tous les données de transpondeurs de tous les canaux sont comparés et les canaux avec les mêmes données de transpondeurs sont assignés au même transpondeur.

Si on compare les fréquences des transpondeurs très précisément on obtient souvent beaucoup de transpondeurs qu'on pourrait facilement réunir dans un seul transpondeur, car une différence de la fréquence de quelques MHz n'est pas importante. Pour cela on peut entrer dans la configuration une tolérance de fréquence. Le numéro qu'on entre là indique la différence maximale jusqu'à laquelle deux fréquences sont considérées comme égales. Normalement 5 MHz est une valeur praticable. Cette tolérance de fréquence est aussi prise pour la comparaison des débits symboles.

Peut-être vous avez déjà remarqué qu'en lisant de votre démodulateur il y a des canaux avec des noms étranges pendant qu'autres canaux manquent dans votre liste (par exemple Premiere allemand, des canaux de formule 1 ou de football ou les canaux à la carte (PPV)).

Les canaux qui se partagent la même position (par exemple Arte/Kinderkanal) ne peuvent être trouvés que quand ils sont actifs. Les canaux de Premiere Direkt, de football et de formule 1 sont partiellement trouvés, mais le démodulateur ne trouve pas leurs noms corrects.

Dans l'Internet il y a des pages comme par exemple www.lyngsat.com, sur lesquelles vous pouvez vérifier les données de tous les canaux (inclusive les canaux de formule 1 et de football). Dans le suivant vous trouvez une description comment vous pouvez entrer des canaux trouvés sur ces listes à la main.

Imaginez que vous avez trouvé sur www.lyngsat.com que sur un satellite x un nouveau transpondeur a été activé, mais votre démodulateur ne peut pas trouver ce canal, par exemple parce que ce canal n'est pas actif en ce moment (Feed) ou parce que votre antenne n'est pas alignée sur ce satellite.

12656 H	ANEM TV Anem	A	MPEG-2	2863 - 34	D-176	Europe	W Zaremba
tp F3				1 - 4194	4195 Se		020221
	B2-92	A	F	1	4195 Se		
	B2-92	A	F	1	4197 Se		

Ici vous voyez que le transpondeur 12656 horizontal est nouveau et qu'un canal TV codé (Anem, l'arrière-plan orange veut dire que le canal est codé) et deux canaux audio (B2-92 avec deux PIDs audio différents, non codés) sont actifs sur ce transpondeur.

Maintenant il faut entrer le canal de TV et les deux canaux d'audio l'un après l'autre.

Cliquez d'abord sur la position dans la liste de canaux sur laquelle vous voulez que le nouveau canal apparaisse et puis choisissez la fonction "Nouveau" du menu d'affichage rapide de la liste de canaux. Vous recevez la même fenêtre que pour la fonction "Editer les données" sauf qu'il n'y a pas encore des paramètres entrés dedans.

Dans la section "Nom" vous entrez un nom pour le nouveau canal (ici Anem) et dans la section "Police" la police qui est utilisé pour ce canal (par exemple grec pour des canaux grecs).

Dans les sections au-dessous il faut entrer les PIDs et le Channel ID.

Le canal de TV "Anem" (voyez dans la liste au-dessus) par exemple a le PID vidéo 4194 et le PID audio 4195, le Channel ID (ou Service ID) est 1. Normalement le PID PCR est identique au PID vidéo, alors n'oubliez pas de l'entrer!

Pour les canaux de radio il n'y a naturellement pas de PID vidéo. Normalement on entre 1FFF (hexadécimal) ou 8191 (décimal) pour "non utilisé".

Il y a encore quatre PIDs supplémentaires que vous ne trouvez normalement pas dans les listes de l'Internet:

Le PID "text" est utilisé pour les informations sur le télétexte.

Le PID PMT (Program Map Table) indique quels PIDs transportent les composantes d'un service (un PID par composante, bien sûr).

Le PID AC3 est utilisé pour les canaux qui ont besoin d'un canal audio en plus pour les informations Dolby Digital.

Le PID PMC contient les informations sur le système de codage et sur la position du "EMM stream" (s'il est disponible). Ce PID est seulement utilisé pour les canaux codés.

Si vous ne trouvez pas ces PIDs, vous pouvez entrer 1FFF (hexadécimal) ou 8191 (décimal) pour "non utilisé". Pour les canaux normaux vous n'avez pas besoin de ces PIDs et dans les autres cas vous pouvez faire rechercher le démodulateur pour ces PIDs (voyez au-dessous).

Ensuite vous entrez les données du transpondeur de ce canal. Pour l'exemple ci-dessus vous entrez la fréquence 12656, la polarité HOR pour horizontal. Le débit de symbole dans ce cas est 2963 et le FEC est 3/4.

Les numéros verts dans le Lyngsat chart indiquent le NET ID (Network ID) et le TS ID (Transport Stream ID). Dans notre exemple le NET ID est 0 et le TS ID est 176.

Ces deux IDs identifient normalement le transpondeur. Le NET ID identifie le provider, le TS ID peut être choisi par le provider comme il veut. Si un provider a plus qu'un transpondeur sur un satellite, le NET ID est normalement pareil pour tous ces transpondeurs, seulement le TS ID change.

La largeur de bande dépend du débit symbole. Normalement si le débit symbole est plus haut que 20000, la largeur de bande est 30 MHz, pour les débits symboles plus bas que 10000, on utilise normalement 6 MHz. Des débits symboles entre ces deux valeurs sont très rares, mais en ce cas la largeur de bande a la valeur 15 MHz.

Dans la section "DiSEqC" vous entrez les paramètres DiSEqC pour ce satellite.

Spec. Inv. devrait normalement être mis sur "Auto". Si vous ne pouvez pas recevoir un canal (canaux exotiques) de cette manière, il faut essayer!

Avec "12 V" vous pouvez contrôler un commutateur des bandes 0/12 V pour la sélection de l'antenne.

Avec "PIDs" vous pouvez choisir si les PIDs seraient montrés dans la forme décimale ou hexadécimale.

Dans la section "Service Type" vous entrez le type du canal. Les types les plus importants sont naturellement "TV service" et "Radio service", pour que les canaux puissent être montrés dans la liste de canaux correcte. Des canaux d'autres types sont montrés dans tous les deux listes. Cela vous pouvez par exemple utiliser pour des labels que vous voulez avoir dans toutes les deux listes.

Si un canal est codé en PAL, vous devriez mettre "Video Enc" et "Video DEC" sur PAL, pour les canaux NTSC il faut mettre ces deux paramètres sur NTSC.

Dans la section "Audio mode" vous pouvez sélectionner, si vous voulez entendre le son de tous les deux canaux audio ou seulement de l'un des deux canaux (droit ou gauche) ou si les deux canaux audio doivent être renversés.

Quand vous activez "Auto PID" le démodulateur essaye (quand vous changez sur ce canal) d'identifier tous les PIDs (sauf le PMT PID) de la Service ID. Les valeurs qui étaient assignés à ces PIDs

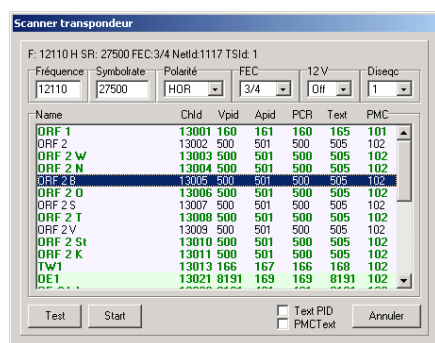
auparavant seront ignorées. Ensuite le démodulateur sera un peu moins vite si vous changez entre les canaux, mais vous n'avez plus besoin de vous occuper des changements des PIDs du côté des providers.

Si vous activez "Auto PMT" le démodulateur essaie de trouver le PID PMT automatiquement.

Si vous avez entré tous les paramètres, veuillez valider avec OK. Le nouveau canal se trouvera sur la position que vous avez choisi avant.

Avec le bouton "Test" le démodulateur est commuté exactement sur ce transpondeur (fréquence, polarité, débit symbole, FEC, DiSEqC et 12 V) et les PIDs (vidéo, audio, text et PMC). Alors vous pouvez tester si les paramètres de ce canal sont corrects.

Il est aussi possible de faire le démodulateur chercher pour les PIDs corrects. Pour faire cela cliquez avec le bouton droit de votre souris dans la liste de transpondeurs et sélectionnez la fonction "Scanner transpondeur" du menu qui apparaît. Vous recevez la fenêtre suivante:



Si vous avez sélectionné un transpondeur avant, les paramètres de ce transpondeur sont pris. Autrement vous pouvez entrer les paramètres du transpondeur voulu dans les sections correspondantes. Vous avez besoin des paramètres pour la fréquence, le débit symbole, la polarité, le FEC, 12V et DiSEqC.

Quand vous cliquez sur "Start" le démodulateur commence à chercher des canaux sur ce transpondeur.

Cette fonction est équivalent à la fonction du démodulateur: Menu -> 6 (Tuner) -> Entrer les données du transpondeur (1-4) -> 9 (Search) si le démodulateur est branché à l'ordinateur avec un câble RS232. Si vous utilisez SCSI, le démodulateur est commuté sur les données du transpondeur et SetEditDVB2000 lit les PIDs directement du démodulateur et montre les résultats. Quelquefois cette méthode est moins vite que si vous utilisez un câble RS232.

Remarque pour les expertes: D'abord le PAT (Program Association Table) et le SDT (Service Description Table) sont lus, puis le PMT (Program Map Table), où on trouve les PIDs nécessaires, pour tous les canaux trouvés. Enfin le résultat est montré dans la liste.

Vous pouvez déplacer des canaux de cette fenêtre avec Drag&Drop à votre liste de canaux. (Si plusieurs fenêtres de SetEdit are ouvert, vous pouvez copier ces canaux dans n'importe quelle fenêtre ouverte.)

Les canaux marqués en vert ne se trouvent pas encore dans votre liste de canaux, ils sont nouveaux.

Si des canaux dans votre liste de canaux sont marqués en rouge, cela veut dire que ces canaux ne peuvent pas être trouvés sur ce transpondeur en ce moment. Peut-être parce que des données du canal sont faux ou le canal n'est pas actif au moment où vous scannez le transpondeur.

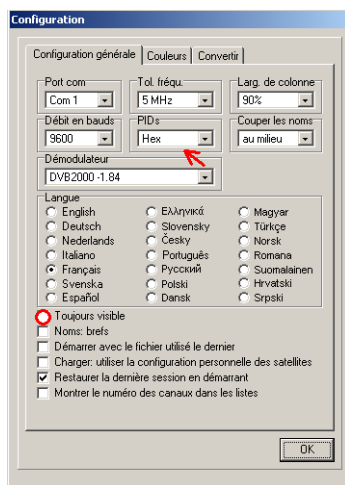
Si vous activez "PMC PID" et/ou "Text PID", ces PIDs sont comparés aussi pour savoir si un canal se trouve déjà dans vos settings ou non. Pour des canaux en libre sans accès (FTA pour free to air) le PID PMC est insignifiant.

Souvent il est utile de doubler un canal, parce qu'on veut entrer plusieurs canaux avec des paramètres semblables. Vous pouvez doubler un canal en utilisant les fonctions "Copier" et "Coller" du

menu de la liste de canaux. Dans le double vous pouvez ensuite changer les paramètres qui diffèrent du canal original.

Surtout si vous pouvez recevoir Première allemand, il est utile d'avoir des doubles de quelques canaux, surtout des canaux de sport. Sur les canaux de sport il y a (dépendant de la saison) de différents événements (par exemple Champions league, Formule 1, etc.). Sport 1 par exemple est identique à une perspective de la Formule 1 et à un canal de football. Si pendant une émission de Formule 1 vous aimez changer entre les différentes perspectives, il est utile d'avoir tous ces canaux en bloc. C'est la même chose pour la Champions league et d'autres événements.

Remarque: Dans quelques listes dans l'Internet les PIDs sont montrés en décimal, dans d'autres en hexadécimal (voyez 8). Vous devriez remarquer ceci, si vous entrez de nouveaux canaux. Dans la configuration de SetEdit ou dans la fenêtre "Editer les données" (des canaux), vous pouvez décider si les canaux sont montrés en décimal ou hexadécimal.



Si vous activez la fonction "Toujours visible" dans le menu de configuration, SetEdit restera toujours en avant sur votre écran. Cela peut simplifier le travail avec des listes de l'Internet.

Vous pouvez aussi changer la notation des PIDs en cliquant au-dessus de la section "Information" sur la lettre "H" pour hexadécimal et la lettre "D" pour décimal.

Pour mieux pouvoir comparer votre propre liste avec des listes trouvées dans l'Internet, vous avez la possibilité de trier les transpondeurs de votre liste par fréquences. Pour faire cela cliquez avec le bouton droit de votre souris dans la liste de transpondeurs et choisissez dans le menu qui apparaît "Affichage par" -> "Fréquence".

Vous pouvez aussi trier les transpondeurs par polarité.

Vous pouvez aussi changer le mode d'affichage des transpondeurs en cliquant sur les lettres "O" (original), "F" (trié par fréquences) et "P" (trié par polarité) au-dessus de la liste des transpondeurs.

3.j Importer des canaux

Vous avez la possibilité de télécharger des settings tous prêts de l'Internet. Vous pouvez utiliser ces listes partiellement ou complètement. Vous trouvez des telles listes par exemple sur les pages suivantes:

Les settings les plus actuelles vous trouvez pour le DVB2000 sur www.dxandy.de. Mais vous pouvez aussi importer de canaux de telles listes (surtout les canaux exotiques y sont toujours bien actualisés).

Vous trouvez aussi des settings tout prêts sur www.lyngsat.com/nokia/index.shtml ou sur la page de SatcoDX (il y a un lien pour cette page sur ma site internet).

Il y a trois possibilités d'utiliser de telles listes. Dans ce chapitre-ci vous trouvez une description comment vous pouvez ajouter quelques canaux d'un autre fichier de settings à votre liste actuelle.

L'import

Vous pouvez importer des canaux de tous les formats de settings supportés par SetEdit dans vos SetEditDVB2000 settings. Dans la version standard vous pouvez importer des canaux des settings de SetEditDVB2000, Lyngsat DAT Charts et SatcoDX SDX.

Vous pouvez importer des canaux d'autres formats, si vous copiez les modules (SetEditXXXX.dll) correspondantes dans votre SetEdit dossier (voyez chapitre 2).

Cliquez sur "Fichier" -> "Nouveau" et sélectionnez le fichier settings du quel vous voulez importer des canaux.



Une seconde fenêtre avec le fichier de settings choisi s'ouvrira. Vous pouvez ouvrir une troisième ou encore plus de fenêtres de la même manière. Chaque liste est équivalente et chaque format (SetEditDVB2000, SatcoDX, Lyngsat ou d'autres formats ajoutés) a un propre symbole. Des settings SatcoDX et Lyngsat sont seulement des listes de l'Internet, alors il n'y a pas les fonctions "Ecrire dans le démodulateur" ou "Lire du démodulateur".

Ensuite vous pouvez facilement transférer un canal ou plusieurs canaux avec Drag&Drop d'une fenêtre à l'autre ou les "Copier" et "Coller" avec la fonction correspondante du menu de la liste de canaux.

Remarque: Comme le DVB2000 ne supporte que des canaux digitaux, vous ne pouvez pas importer des canaux analogiques. Mais il y a des settings comme par exemple des fichiers de SatcoDX, où il y a des canaux analogiques.

Dans la configuration du fichier SatcoDX vous pouvez choisir, si vous voulez seulement voir les canaux digitaux ou analogiques ou tous les deux.

Dans les différents formats de settings il y a des différents paramètres pour les canaux. Si un paramètre existe dans la liste de destination mais pas dans la liste de source (par exemples il n'y a pas de PID text dans les fichiers de SatcoDX), une valeur standard est mise pour ce paramètre.

Vous pouvez aussi déplacer des groupes de canaux (par exemple un transpondeur complet avec tous ses canaux) d'une fenêtre à l'autre.

Source:

Liste de canaux: Les canaux sélectionnés sont transférés.

Tous les autres listes (satellites, providers, labels, transpondeurs, etc.): Tous les canaux de la liste choisie sont transférés.

Fenêtre de recherche (recherche de canaux, recherche de doubles, scanner transpondeur): le canal sélectionné est transféré.

Destination:

Liste de canaux: Les canaux importés sont collés à la position sur laquelle le curseur se trouve quand vous collez les canaux. Quelque fois il est seulement possible de coller un canal, si une assignation définitive (par exemple à un satellite) est possible dans la liste de destination. Pour le DVB2000 il est toujours possible de coller un canal, parce que toutes les informations nécessaires sont enregistrées pour chaque canal séparément.

Transpondeur: Le DVB2000 ne connaît pas vraiment de transpondeurs (les données de transpondeur sont enregistrés pour chaque canal séparément). Dans SetEditDVB2000 une liste de transpondeurs est créée des données de transpondeurs des canaux. Pour SetEditDVB2000 un transpondeur est uniquement assigné à un label. Si vous assignez un canal d'une autre liste à un transpondeur ce canal est automatiquement assigné au label de ce transpondeur. Les canaux apparaissent à la fin de ce label.

Si vous déplacez un transpondeur de l'une fenêtre à la liste de transpondeurs d'une autre fenêtre, un transpondeur nouveau est créé avec tous les canaux du transpondeur de source. Ce transpondeur apparaît sur la position où vous "droppez" le transpondeur.

Remarque: Si vous importez un transpondeur d'une autre fenêtre, ce transpondeur est assigné au label sélectionné actuellement.

Si vous déplacez un label avec tous ses canaux à la liste de transpondeurs d'une autre fenêtre, tous les canaux du label de source sont assignés au transpondeur de la liste de destination. Il y a la même chose, si vous transférez une liste FAV, un satellite, un provider etc. à la liste de transpondeurs d'une autre fenêtre.

Remarque: Il peut arriver que vous ne puissiez plus recevoir un canal, si vous l'assignez au transpondeur faux.

Label: Les canaux de la liste de source sont assignés à ce label. Des transpondeurs qui manquent sont créés automatiquement.

Liste FAV: Il n'est pas possible d'importer des canaux directement dans une liste de canaux favoris.

Remarque générale: Si une assignation est possible, vous pouvez copier des canaux de chaque liste d'une fenêtre à chaque liste d'une autre fenêtre. Par exemple vous pouvez transférer des canaux de la fonction "Rechercher des canaux" d'une liste de SatcoDX à la liste de labels d'une liste de DVB2000.

Dans le menu de la liste de canaux il y a deux fonctions, qui peuvent vous aider à comparer les listes de canaux de différents fichiers de settings. Ces fonctions sont seulement visibles dans le menu, si au moins deux fenêtres de SetEdit sont ouvertes.

Avec la fonction "Marquer les canaux nouveaux dans" vous pouvez marquer dans une autre fenêtre les canaux qui ne sont pas dans votre liste actuelle. (Les numéros de ces canaux seront marqués en vert.)



Si vous avez ouvert plus que deux fenêtres, vous devez choisir dans quelle fenêtre vous voulez marquer les canaux nouveaux. Autrement il y a seulement une possibilité.

Avec la fonction "Marquer les canaux non existants dans" vous pouvez marquer dans votre liste actuelle les canaux qui n'existent pas dans une autre fenêtre (les numéros des canaux seront marqués en rouge).

Si vous avez ouvert plus que deux fenêtres, vous devez choisir dans quelle fenêtre vous voulez marquer les canaux nouveaux. Autrement il y a seulement une possibilité.

Avec "Enlever les marques pour les canaux non existants" ou "Enlever les marques pour les canaux nouveaux" vous pouvez enlever les marques correspondantes. Ces fonctions seulement apparaissent dans le menu de la liste de canaux s'il y a de telles marques dans la liste de canaux.

Si les "canaux nouveaux" ou les "canaux non existants" sont marqués dans une liste de canaux, vous pouvez les sélectionner tous.

Cliquez dans le menu de la liste de canaux sur "Sélectionner" et puis choisissez "Tous les canaux nouveaux" ou "Tous les canaux non existants". Vous ne trouvez cette fonction dans le menu que s'il y a de telles marques dans la liste de canaux.

Remarque: Pour l'import de canaux il est utile de choisir la valeur 5 ou même 10 MHz pour la tolérance de fréquence. Il peut arriver que la fréquence pour le même canal diffère de quelque MHz dans des listes différentes. Si la tolérance de fréquence est 0, ces canaux seraient aussi marqués comme "nouveau" ou "non existants". Mais une différence de seulement quelques MHz n'est pas importante pour le démodulateur, alors vous n'avez pas besoin d'importer ces canaux.

3.k Autres settings et convertir un fichier de settings

Dans le suivant vous trouvez une description, comment vous pouvez charger un fichier de settings que vous avez trouvé peut-être dans l'Internet dans votre éditeur ou comment vous pouvez le convertir dans le format que vous voulez.

Autres fichiers de settings de SetEditDVB2000

Vous pouvez charger des fichiers de settings créés pour les démodulateurs de DVB2000 directement dans votre liste principale (avec "Fichier" -> "Ouvrir") et puis les écrire dans votre démodulateur. Il y peut avoir quelques problèmes parce que les configurations des satellites et des LNBs sont aussi contenus dans ces settings. Comme ces settings ne sont quelquefois pas ceux qu'on aimerait avoir ou ils sont même faux. Vous avez la possibilité de sauvegarder vos propres settings des satellites et LNBs séparés du reste des settings et les charger dans un settings pris de l'Internet. Pour faire cela il faut une fois lire du démodulateur et puis sauvegarder ces settings.

Pour utiliser ces fonctions il est nécessaire que vos propres settings et les settings que vous voulez charger remplissent les conditions que vous trouvez dans le chapitre 3.c (c'est-à-dire un label est un pseudo satellite si la position géographique est une partie du nom).

Pour pouvoir corriger ces settings automatiquement si vous ouvrez un fichier de settings trouvé dans l'Internet, il faut une fois enregistrer votre configuration des satellites.

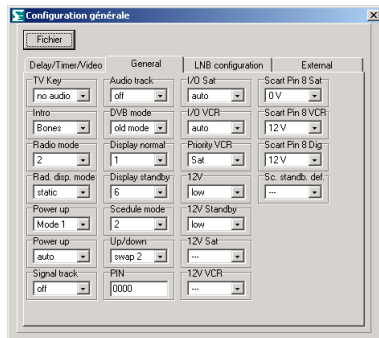
Veillez cliquer sur le bouton "Fichier" et sélectionner la fonction "Sauver la configuration des satellites". Ensuite SetEditDVB2000 analyse les settings DiSEqC et 0/12 V. Si tous les canaux de chaque pseudo satellite ont les mêmes settings, ils sont assignés à la position géographique du pseudo satellite correspondant. Autrement vous recevez un message d'erreur. Ce classement position géographique < -> settings LNB est enregistré dans un fichier satellite (SetEditDVB2000.sat). Les informations sur le contrôle d'un moteur LT8700 (Vsec et numéro du satellite) sont aussi enregistrées dans ce fichier.

Si ensuite vous chargez un fichier de settings trouvé par exemple dans l'Internet, vous pouvez utiliser la fonction "Charger la configuration des satellites" pour réécrire tous ces paramètres avec la configuration enregistrée avant. SetEditDVB2000 cherche dans le fichier de satellites SetEditDVB2000.sat pour chaque position géographique de chaque pseudo satellite du fichier de settings, que vous voulez charger, les settings LNB correspondantes. Si SetEditDVB2000 trouve une telle assignation pour un pseudo satellite, tous les canaux de ce pseudo satellite reçoivent les valeurs correspondantes de LNB. Si SetEditDVB2000 ne trouve rien pour une position géographique, vous recevez un message et les settings LNB ne sont pas changés.

Si vous chargez souvent des settings de l'Internet dans votre démodulateur et voulez toujours garder votre propre configuration des satellites, cliquez dans la configuration sur "Charger: utiliser la configuration personnelle des satellites".

Dans le DVB2000 la configuration générale du démodulateur est toujours enregistrée séparé des autres settings.

Dans le menu d'affichage "Fichier" il y a la fonction "configuration générale" avec laquelle vous pouvez lire la configuration générale du démodulateur, vous pouvez la changer, enregistrer et la récrire dans le démodulateur.



Convertir un fichier de settings

Vous pouvez convertir tous les formats de settings qui sont supportés par SetEdit et pour lesquelles vous possédez le module correspondant (en forme d'un fichier .dll) dans le format de SetEditDVB2000.

Dans le chapitre 2 vous trouvez une description, comment vous pouvez ajouter d'autres modules.

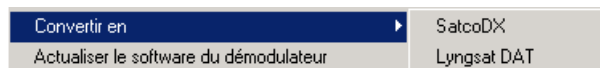
D'abord il faut ouvrir une nouvelle fenêtre (avec "Fichier" -> "Nouveau") avec le format du fichier que vous aimerez convertir.

Puis vous chargez avec "Fichier" -> "Ouvrir" le fichier de settings que vous voulez convertir dans un autre format.

Vous pouvez convertir tous les formats de settings supportés par SetEdit et pour lesquels vous avez le module (c'est-à-dire le fichier dll) correspondant dans le format de SetEditDVB2000 (sauf les formats, qui ne contiennent que des canaux analogiques). Si vous voulez convertir un fichier de settings de SetEditDVB2000 dans un autre format, il dépend de l'autre format s'il faut d'abord sauvegarder la configuration des satellites pour ce format ou si cela n'est pas nécessaire (par exemple DVB2000, SatcoDX ou Lyngsat).

Important pour la conversion d'un fichier de settings dans un autre format de SetEdit: Avec la fonction de convertir seulement les données pures des canaux et transpondeurs sont pris du fichier de settings d'origine. Les configurations des satellites et LNBs sont pris de la dernière configuration des satellites qu'on avait sauvegardée pour ce format de SetEdit (voyez au-dessus). S'il y a dans le nouveau format des paramètres qui n'existent pas dans le format d'origine une valeur standard est mise pour ces paramètres.

Ensuite vous pouvez convertir le fichier de settings chargé. Cliquez sur "Fichier" -> "Convertir en" et sélectionnez le format désiré.



Ensuite vous voyez le fichier de settings chargé dans le format nouveau avec la version SetEdit correspondante sur votre écran.

Remarque: Les différents formats de settings contiennent souvent des informations différentes, alors vous allez toujours perdre d'informations si vous convertissez un fichier de settings. Si vous convertissez un fichier de settings du format SetEditDVB2000 dans le format SatcoDX et retour, vous remarquez qu'après tous les labels qui ne représentent pas de satellites (voyez chapitre .c) ont disparu, parce que les settings SatcoDX ne possèdent pas de labels. Si vous convertissez un fichier de settings du format SatcoDX dans le format SetEditDVB2000 et retour, vous remarquez qu'après il n'y a plus de canaux analogiques dans les settings parce que le DVB2000 ne supporte que des canaux digitaux. De la même manière il peut arriver que quelques PIDs (par exemple le PID text), les paramètres pour le volume ou les marques pour les canaux "codés" ou "verrouillés" disparaissent.

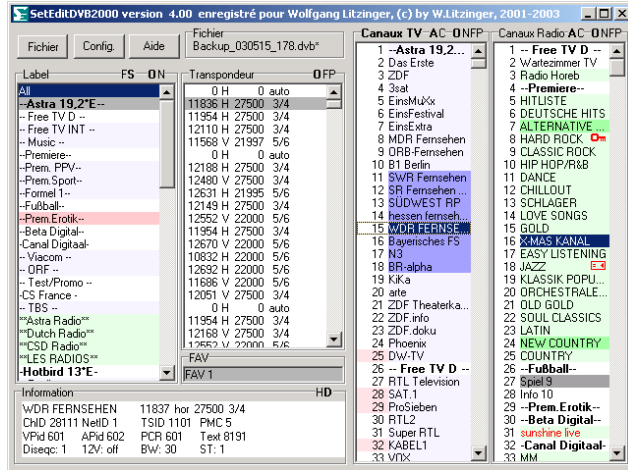
Dans la configuration sur l'onglet "Convertir" vous pouvez choisir quelques options qui seront prises si vous convertissez un fichier de settings dans ce format (voir chapitre 5.b).

Si vous voulez convertir un fichier de settings dans le format de SetEditDVB2000 vous pouvez par

exemple faire trier la liste de canaux par les satellites ou garder toutes les listes FAV du fichier d'origine. Comme les démodulateurs DVB2000 ne tiennent qu' une seule liste FAV, tous les canaux qui étaient dans n'importe quelle liste FAV dans le fichier d'origine seront assignés à cette liste FAV. Si vous voulez convertir un fichier de settings de SetEditDVB2000 dans un autre format vous devriez naturellement choisir les options correspondantes dans la configuration de l'autre format.

4 Utilisation et réglage personnel

Pour vous servir de SetEditDVB2000 vous utilisez surtout votre souris, mais il y a aussi des raccourcis clavier pour beaucoup de fonctions.



Dans la fenêtre principale vous trouvez des boutons pour les fonctions généraux (Fichier, Config. et Aide) et des listes avec les labels, transpondeurs, canaux favoris et canaux. Quand vous cliquez avec le bouton droit de votre souris dans une de ces listes (sauf la liste FAV) vous recevez un menu à affichage rapide avec lequel vous pouvez changer cette liste.

Avec "Aide" vous pouvez ouvrir le fichier d'aide ou chercher les mises à jour pour SetEditDVB2000. Au-dessus de quelques listes vous trouvez des lettres en majuscules. Vous pouvez utiliser ces lettres pour changer quelques modes d'affichage.

Vous pouvez fermer chaque fenêtre de SetEditDVB2000 sauf la fenêtre principale avec la touche "Échap" de votre clavier.

Dans quelques listes peuvent apparaître les symboles suivants:



Canal codé

Canal verrouillé

Si un canal est marqué en rouge, il y a un double de ce canal. Déplacez le curseur sur ce canal pour savoir quel canal est un double de ce canal.

Les labels marqués en rouge sont vides, ils ne contiennent pas de canaux.

Les canaux de TV sont marqués en bleu clair, les canaux de radio en vert clair et les canaux de données en blanc.

Les labels qui apparaissent seulement dans la liste de canaux TV ou seulement dans la liste de canaux radio sont aussi marqués avec la couleur correspondante.

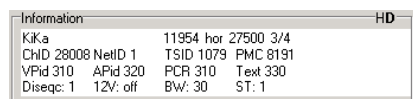
Les canaux, qui se trouvent dans la liste FAV, tiennent dans la liste de canaux une couleur de fond, qui est un peu plus sombre.

Si la couleur de fond du numéro d'un canal est rouge, ce canal se trouve sur un transpondeur polarisé vertical. Si la couleur de fond du numéro d'un canal est blanche, ce canal se trouve sur un transpondeur polarisé horizontal.

Quand vous cliquez sur un canal, le transpondeur, le label et la liste FAV (si ce canal se trouve dans la liste FAV) de ce canal seront marqués en gris.

Vous pouvez changer toutes ces couleurs dans la configuration.

Dans la section "Information" vous voyez les données d'un canal ou un transpondeur sélectionné.

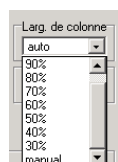


Si vous sélectionnez un label dans la liste de labels, seulement les transpondeurs et canaux qui se trouvent dans ce label seront affichés. Si vous cliquez sur un transpondeur ou sur une liste FAV, vous ne verrez que les canaux qui se trouvent dans cette liste.

Vous pouvez adapter l'apparence de SetEditDVB2000 complètement à vos besoins.

Pour changer la taille de la fenêtre principale, vous pouvez cliquer sur le bouton "maximaliser" en haut à droite ou bien déplacer les bords de la fenêtre principale avec votre souris.

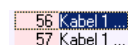
Dépendant de la taille de la fenêtre principale il y a une ou plusieurs colonnes dans les listes de canaux. Vous pouvez changer la largeur de ces colonnes dans la configuration, par exemple pour pouvoir voir plus de canaux en même temps. Dans la section "Larg. de colonne" vous pouvez entrer, si une colonne nouvelle soit crée si 100% (auto) ou 90-30% des noms des canaux sont montrés complètement. Les autres noms des canaux seront coupés.



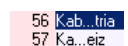
Avec "manual" vous pouvez entrer la largeur des colonnes à la main. Choisissez la fonction "Largeur de colonne" du menu de la liste des canaux et puis cliquez sur la position dans la liste de canaux où vous voulez avoir le bord droit de la première colonne.

Remarque: Il y a un minimum pour la largeur de colonnes et elles ne peuvent pas être plus petites.

Dans la section "Couper les noms" vous pouvez entrer, si les noms des canaux sont coupés à la fin,



ou au milieu.



Dans la configuration sur l'onglet "Configuration générale" vous pouvez changer la langue du menu de SetEditDVB2000 (si vous changez la langue vous la changez pour toutes les fenêtres de SetEdit qui sont ouvertes) et entrer si les PIDs sont affichés décimal ou hexadécimal. Vous pouvez aussi changer le mode d'affichage des PIDs en cliquant sur les lettres "H" pour hexadécimal ou "D" pour décimal ou dessus de la section "Information".

Ici vous pouvez aussi entrer que les canaux soient affichés avec leurs noms courts, par exemple pour pouvoir voir plus de colonnes dans la fenêtre de SetEdit (voir chapitre 3.e).

Si vous activez dans le même menu "Montrer le numéro des canaux dans les listes" vous voyez derrière chaque label, transpondeur et liste FAV le nombre de canaux qui se trouvent dedans.

Surtout, si vous voulez déplacer des canaux de la fin au début de votre liste de canaux, cela sera plus facile si vous utilisez la fonction "Split" du menu d'affichage rapide de la liste des canaux. Avec cette fonction les deux listes de canaux sont affichées deux fois l'une au-dessus de l'autre mais d'un autre point de vue (voir chapitre 3.b).

Si vous cliquez deux fois sur le nom d'une des deux listes de canaux, seulement cette liste sera

affichée. Quand vous cliquez encore une fois sur le même nom, l'autre liste réapparaît. Mais vous pouvez aussi choisir dans le menu de la liste de canaux sous "Afficher", si vous voulez voir la liste TV, la liste radio, tous les deux listes de canaux ou tous les deux types de canaux dans une liste mélangée.

Vous pouvez aussi changer le mode d'affichage des PIDs en cliquant sur les lettres "H" ou "D" au-dessus de la section "Information" de la fenêtre principale.

Pour les fonctions suivantes il y a aussi des raccourcis clavier:

Ctrl-O: Ouvrir un fichier de settings

Ctrl-S: Enregistrer les settings

Ctrl-R: Lire du démodulateur

Ctrl-W: Ecrire dans le démodulateur

Ctrl-P: Imprimer les settings

Ctrl-E: Exporter les settings

Alt-R: Seulement afficher la liste de canaux de radio

Alt-T: Seulement afficher la liste de canaux de TV

Alt-M: Tous les canaux sont montrés dans une liste mélangée

Alt-A: Afficher tous les deux listes de canaux

Ctrl-0 (zéro): Ouvrir le dernier fichier

F1: Aide

F2: Liste de satellites

F3: Liste de labels

F4: Liste de transpondeurs

F5: Liste de providers

F6: Liste FAV

F7: Liste de canaux de TV

F8: Liste de canaux de radio

F10: Configuration

F11: Commuter entre "Seulement afficher les canaux" et "Toutes les listes"

Dépendant de l'éditeur que vous utilisez, il n'y a pas toutes ces listes, par exemple le DVB2000 ne possède pas de liste de satellites.

Pour fermer la fenêtre d'un éditeur de SetEdit vous pouvez cliquer sur le bouton "Fermer":



ou sélectionner "Fermer" du menu "Fichier". Si seulement un éditeur est ouvert, vous fermez le logiciel complètement.

Si vous sélectionnez "Quitter" du menu "Fichier" vous fermez toutes les fenêtres d'éditeur en même temps. Si vous activez "Restaurer la dernière session en démarrant" dans la configuration, toutes les fenêtres d'éditeur, qui étaient ouverts au moment où vous avez quitté le logiciel, seront ouverts de nouveau quand vous démarrez SetEdit la prochaine fois.

Si vous voulez utiliser cette fonction, vous devriez quitter SetEdit avec la fonction "Fichier" -> "Quitter".

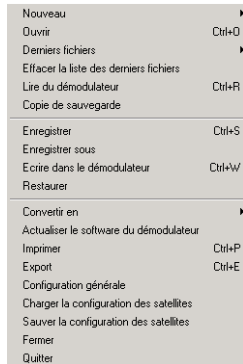
Si vous fermez les fenêtres l'une après l'autre, seulement la fenêtre que vous avez fermée le dernier s'ouvrira la prochaine fois que vous démarrez SetEdit.

Remarque: Si vous n'avez pas enregistré vos changements, vous êtes demandés si vous voulez vraiment quitter le logiciel ou si vous préférez d'abord enregistrer les changements.

5 Fonctionnement

5.a Fonctions de fichier

Pour obtenir les fonctions de fichier, cliquez sur le bouton "Fichier" et vous recevez le menu d'affichage rapide suivant:



Avec **Nouveau** vous pouvez ouvrir une autre fenêtre d'éditeur de SetEdit avec le même ou un autre format, par exemple pour importer des canaux ou pour comparer de différentes listes de canaux (voyez 3.j).

Avec **Ouvrir** vous chargez un fichier de settings de votre disque dur.

Avec **Derniers fichiers** vous recevez une liste des 10 fichiers qui ont été utilisés le dernier.

Avec **Effacer la liste des derniers fichiers** vous supprimez la liste des derniers fichiers.

Avec **Lire du démodulateur** vous transmettez les settings de votre démodulateur à SetEditDVB2000. Vous recevez un message sur votre écran. Après que vous ayez cliqué sur "OK" les settings sont lus du démodulateur. Le démodulateur devrait être allumé.

Avec **Copie de sauvegarde** vous pouvez transmettre les settings de votre démodulateur directement à votre disque dur. Vous recevez d'abord une fenêtre dans laquelle vous pouvez entrer un nom pour ce fichier et l'endroit où ce fichier serait enregistré. Ensuite le procédé est le même que pour "Écrire dans le démodulateur". Cette fois les settings ne sont pas affichés dans SetEdit mais enregistrés directement sur votre disque dur.

Avec **Enregistrer** et **Enregistrer sous** vous pouvez enregistrer le fichier de settings actuellement chargé dans SetEditDVB2000 sur votre disque dur.

Avec **Ecrire dans le démodulateur** vous pouvez transmettre les settings de SetEditDVB2000 à votre démodulateur. Vous recevez un message. Après que vous ayez cliqué sur "OK" les settings sont écrits dans le démodulateur.

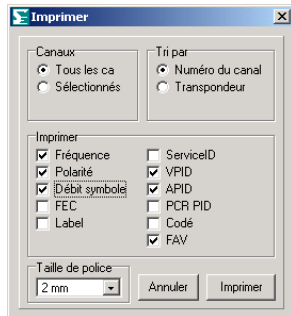
Avec **Restaurer** vous pouvez transmettre un fichier de settings de votre disque dur directement à votre démodulateur. Vous recevez d'abord une fenêtre dans laquelle vous sélectionnez le fichier que vous voulez écrire dans le démodulateur. Ensuite le procédé est le même que pour "Écrire dans le démodulateur".

Avec **Convertir en** vous pouvez convertir le fichier de settings actuellement chargé en SetEditDVB2000 dans un autre format (par exemple SatcoDX). Pour convertir un fichier de settings d'un autre format (par exemple SatcoDX) dans le format de SetEditDVB2000 il faut d'abord ouvrir avec "Fichier" -> "Nouveau" une fenêtre d'éditeur du format correspondant (par exemple SatcoDX) et puis charger le fichier de settings qu'on veut convertir dans cette fenêtre d'éditeur. Pour quelques formats de SetEdit cela est seulement possible si vous avez d'abord enregistré la configuration des satellites (voyez chapitre 3.k).

Avec **Actualiser le logiciel du démodulateur** vous pouvez changer le logiciel du démodulateur, s'il y a déjà une version de DVB2000 sur votre démodulateur. Vous recevez une fenêtre dans laquelle vous pouvez sélectionner le fichier de logiciel que vous voulez écrire dans votre démodulateur.

Remarque: Si vous utilisez une interface RS232 il peut arriver que le démodulateur ne démarre plus après que vous avez changé le logiciel du démodulateur. Dans ce cas veuillez tirer la fiche d'alimentation de la prise et la remettre ensuite.

Avec **Imprimer** vous pouvez imprimer vos settings.



Il y a deux possibilités d'imprimer vos settings: Vous pouvez les imprimer en ordre des numéros des canaux (par exemple pour avoir un ouvrage de référence qui montre quel canal se trouve sur quelle position) ou en ordre des transpondeurs pour pouvoir comparer vos settings avec des listes dans des magazines.

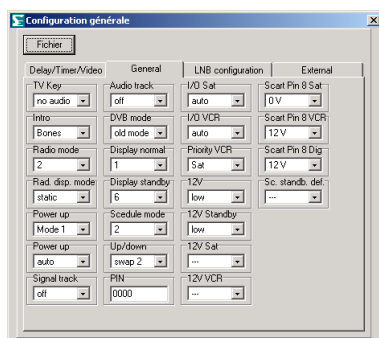
Si vous imprimez la liste de canaux triée par les numéros de position des canaux, vous avez encore la possibilité d'imprimer tous les canaux ou seulement les canaux sélectionnés.

Les noms et les numéros des canaux sont toujours imprimés mais vous pouvez encore choisir si vous voulez imprimer les données des transpondeurs (fréquence, débit symbole, polarité ou FEC), le label, les PIDs, la Channel ID et si un canal est codé ou dans une liste FAV.

Dans la section "Taille de police" vous entrez la taille de police en laquelle vous voulez imprimer vos settings. S'il y a assez d'espace pour plusieurs colonnes, les settings sont automatiquement imprimés en plusieurs colonnes.

Avec **Export** vous pouvez sauvegarder vos settings comme fichier ASCII (par exemple pour changer ce fichier ASCII avec Word et ensuite l'imprimer). Il y a les mêmes options que pour l'imprimer.

Configuration générale:



Ici vous pouvez lire du démodulateur les settings généraux du démodulateur (avec **Fichier** -> **Lire du démodulateur**), enregistrer ces settings sur votre disque dur (avec **Fichier** -> **Enregistrer** ou **Enregistrer sous**), changer ces settings et les écrire dans votre démodulateur (avec **Fichier** -> **Ecrire** dans le démodulateur). Avec **Fichier** -> **Ouvrir** vous pouvez ouvrir un fichier de settings généraux enregistré avant pour le changer ou pour l'écrire dans le démodulateur.

Les settings généraux contiennent par exemple le PIN pour la sécurité enfants (sur l'onglet "General"),

le fuseau horaire ("time zone" sur l'onglet "Delay/Timer/Video") pour commuter entre l'heure d'été et l'heure d'hiver, la configuration LNB (sur l'onglet LNB configuration), le débit en bauds pour le port RS232 (sur l'onglet "External"), etc.

Remarque: Si vous utilisez l'interface en série et changez le débit en bauds dans la configuration générale du DVB2000, vous devez aussi le changer dans la configuration de SetEditDVB2000.

Avec **Fichier** -> **Quitter** vous quittez ce menu (alternativement vous pouvez aussi appuyer le bouton "Échap" de votre clavier).

Remarque: En tout cas il est raisonnable de faire une copie de sauvegarde de vos settings généraux du démodulateur. Si de l'une ou de l'autre manière la configuration de votre démodulateur était contrefaite et vous ne pouvez plus rien changer avec votre télécommande (par exemple les menus sont au dehors de la zone visible), vous pouvez toujours réécrire les settings enregistrés avant dans le démodulateur.

Charger la configuration des satellites:

Avec cette fonction vous pouvez réécrire votre propre configuration de satellites enregistrée avant sur celle d'un fichier de settings actuellement ouvert dans SetEditDVB2000. Dans la configuration vous pouvez entrer que cela soit fait automatiquement chaque fois que vous ouvrez un nouveau fichier de settings.

Sauver la configuration des satellites:

Avec cette fonction vous pouvez enregistrer votre propre configuration de satellites séparé du reste des settings. (Voir chapitre 3.k.)

Avec **Fermer** vous fermez la fenêtre de SetEdit, qui est active en ce moment. Si seulement une fenêtre est ouverte, vous fermez le logiciel complètement.

Avec **Quitter** vous quittez SetEdit. Toutes les fenêtres d'éditeurs de SetEdit sont fermées. Avec la fonction **Restaurer la dernière session en démarrant** du menu de configuration toutes les fenêtres seront rouvertes la prochaine fois que vous démarrez le logiciel.

Si vous voulez utiliser cette fonction, vous devriez quitter SetEdit avec la fonction "Fichier" -> "Quitter".

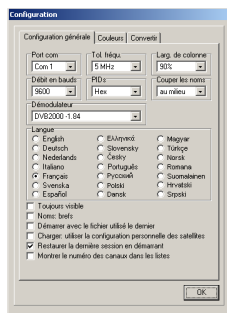
Si vous fermez les fenêtres l'une après l'autre, seulement la fenêtre que vous avez fermée le dernier s'ouvrira la prochaine fois que vous démarrez SetEdit.

5.b La configuration

Cliquez sur le bouton **config** pour changer les settings généraux de SetEdit. Il y a trois onglets dans le menu de la configuration.

Configuration générale:

En cliquant sur "Configuration générale" vous recevez le menu suivant:



Dans la section **Port com** vous sélectionnez avec quelle interface (SCSI ou interface en série) votre démodulateur est branché à votre ordinateur.

La **Tolérance de fréquence** (Tol. fréq.) est utilisé pour l'import et indique la différence maximale entre les fréquences de deux transpondeurs, jusqu'à laquelle ces deux transpondeurs seraient considérés comme le même transpondeur. Si vous avez par exemple un transpondeur avec la fréquence 11721 MHz dans vos settings et vous importez un canal avec la fréquence 11720 MHz et la tolérance de fréquence est 5 MHz, ce canal sera assigné au transpondeur qui existe déjà dans vos settings. Cette tolérance de fréquence est aussi utilisée pour créer la liste des transpondeurs. (Remarque: Les démodulateurs DVB2000 ne tiennent pas une vraie liste de transpondeurs. Tous les canaux dont la fréquence se trouvent dans cette tolérance sont réunis dans un seul transpondeur.)

Avec **Larg. de colonne** vous pouvez sélectionner, si 100% (auto) ou 90-30% des noms des canaux sont affichés complètement avant qu'une nouvelle colonne soit créée. Les noms des autres canaux seront coupés. Avec "manual" vous pouvez entrer la largeur des colonnes à la main. Choisissez la fonction "Largeur de colonne" du menu de la liste des canaux et puis cliquez sur la position dans la liste de canaux où vous voulez avoir le bord droit de la première colonne.

Remarque: Il y a un minimum pour la largeur de colonnes et elles ne peuvent pas être plus petites.

Dans la section **Débit en bauds** vous entrez la vitesse sérieuse pour la transmission (voyez chapitre 3.a).

Dans la section **Démodulateur** vous choisissez la version DVB2000 que vous avez sur votre démodulateur. A partir de la version 2.00 il est possible d'assigner 254 canaux à la liste FAV et les favoris sont enregistrés autrement dans le démodulateur. Si vous n'avez pas entré la version correcte, les listes FAV dans le démodulateur et dans SetEditDVB2000 ne seront pas les mêmes après avoir écrit les settings dans le démodulateur.

Dans la section **Couper les noms** vous pouvez entrer, si les noms des canaux qui sont trop longs (voyez "Larg. de colonne") sont coupés à la fin ou au milieu.

Dans la section **PIDs** vous sélectionnez, comment les PIDs sont affichés (décimal or hexadécimal). Vous pouvez aussi commuter entre ces deux modes d'affichage en cliquant sur le "H" pour hexadécimal ou le "D" pour décimal ou dessus de la section "Information".

Avec **Langue** vous pouvez changer la langue du menu de SetEdit. Cette langue est changée pour toutes les fenêtres ouvertes de SetEdit.

Avec **Toujours visible** SetEditDVB2000 reste toujours visible sur votre écran sans être caché par d'autres logiciels.

Si **Noms: brefs** est activé, les noms des canaux seront affichés dans la version courte (voyez chapitre 3.e).

Démarrer avec le fichier utilisé le dernier fait que chaque fois que vous démarrez SetEditDVB2000, le dernier fichier sera ouvert automatiquement.

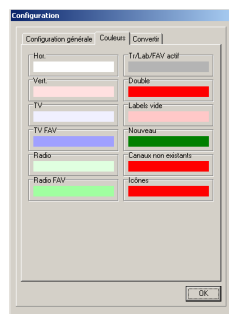
Si vous activez **Charger: utiliser la configuration personnelle des satellites** votre propre configuration des satellites sera toujours chargée automatiquement dans chaque fichier de settings que vous ouvrez. (Naturellement il faut la sauvegarder auparavant. Voyez chapitre 3.k)

Avec la fonction **Restaurer la dernière session en démarrant** toutes les fenêtres d'éditeur, qui étaient ouvertes quand vous avez quitté le logiciel, seront rouverts la prochaine fois que vous démarrez le logiciel. Voyez chapitre 5.a.

Si vous activez **Montrer le numéro des canaux dans les listes** vous voyez derrière chaque satellite, transpondeur et liste FAV le numéro de canaux que se trouvent dedans.

Couleurs:

Si vous cliquez sur l'onglet "Couleurs", vous recevez le menu suivant:



Ici vous pouvez changer les couleurs pour les marques pour les propriétés suivantes:

Les canaux sur des transpondeurs polarisés **vertical** ou **horizontal**

```
118 SPORTMANÍA
119 DP. TRIUNFO
120 Eurosport
121 Formula 1
```

Les canaux de **TV** et de **radio**

```
200 Canal Cocina
201 CCValenciana
202 Cadena Dial
203 M-80 Radio
```

Les canaux de **TV** ou **radio** qui se trouvent dans la liste **FAV**

```
582 GOURMET TV
583 AJARA TV
584 TAMIL Radio
585 R.Rinascente
```

Le transpondeur, le label et la liste FAV d'un canal sélectionné actuellement (**Tr/Lab/FAV actif**)

12538 H 27500 3/4
12558 V 27500 3/4
12595 V 27500 3/4

Les doubles

574 ARIRANG TV
575 Ch-3 Arabic IBA TV
576 R.R FEED
577 BK TV


Labels vides

-CS France -
-- TBS --
Astra Radio

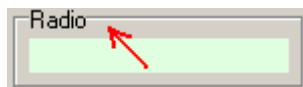
Les **canaux nouveaux** ou **non existants** (pour l'import, voir chapitre 3.j)

317 MTA INTL
318 VOX CH
319 RTL2 AUSTRIA
320 ZDF

Les **icônes** pour "codé" et "verrouillé"

114 JUNIOR
115 K-TOON 
116 PREMI...Austria

Si vous cliquez deux fois sur le bord d'une de ces sections, la couleur est remise sur la couleur d'origine.



Convertir:

Sur l'onglet "Convertir" vous pouvez choisir quelques options qui seront prises si vous convertissez un fichier de settings dans le format de DVB2000.

Trier la liste des canaux par satellites: Après que le fichier est converti, tous les canaux sont triés par leurs satellites.

Convertir les providers en labels: Tous les providers de la liste d'origine seront convertis en labels.

Convertir les listes FAV en labels: Toutes les listes FAV de la liste d'origine seront convertis en labels. Si un canal se trouvait dans plusieurs listes FAV, il ne se trouvera que dans le premier label après.

Cette option peut par exemple être utile si les settings d'origine tiennent plus de listes FAV que vos settings de SetEditDVB2000 et si vous voulez bien garder toutes les listes FAV.

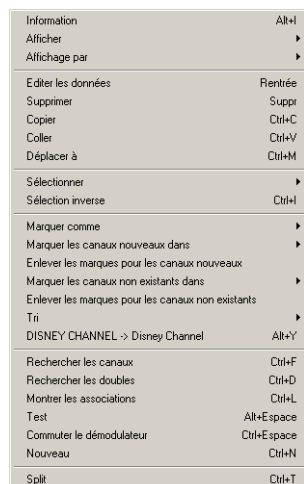
Garder la/les liste(s) des favorites de la liste d'origine: Tous les canaux favoris du fichier d'origine seront gardés. Comme le DVB2000 ne tiennent qu'une seule liste FAV, tous les canaux qui étaient dans n'importe quelle liste FAV dans le fichier d'origine seront assignés à cette liste FAV.

Si vous voulez savoir quelles options il y a si vous voulez convertir un fichier de settings de SetEditDVB2000 dans un autre format, il faut regarder dans la configuration de cet autre format. Dépendant du démodulateur il peut y avoir jusqu'à 10 options de configuration différentes.

5.c Fonctions de canaux

Avant d'éditer un canal il faut le sélectionner.

Vous trouvez la plupart des fonctions de canaux dans le menu d'affichage rapide de la liste des canaux. Pour ouvrir ce menu, cliquez avec le bouton droit de votre souris dans la liste des canaux:



Il y a des fonctions qui ne sont visibles que si vous utilisez l'import.

Avec **Information** vous recevez un aperçu du nombre de canaux (TV, Radio et Données), de labels et de transpondeurs contenus dans vos settings.

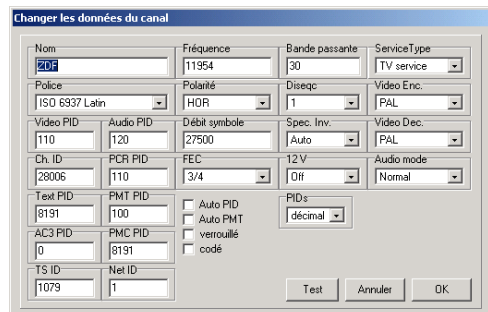
Avec **Afficher** vous pouvez choisir si vous voulez voir **seulement les canaux de TV**, **les canaux de radio**, **tous les deux** types de canaux ou tous les canaux **mélangés** dans une liste.

Remarque: vous pouvez aussi changer le mode d'affichage en cliquant deux fois sur le nom d'une des listes des canaux.

Avec **Seulement les canaux** vous ne voyez que les listes des canaux. Les listes des labels, des transpondeurs, la liste FAV et la fenêtre de données disparaissent. Avec **Toutes les listes** vous voyez de nouveau toutes les listes.

Avec **Affichage par** la liste des canaux peut être affichée dans l'ordre **original**, **alphabétique**, trié par les **fréquences** ou par les **polarités**.

Editer les données Vous recevez la fenêtre suivante dans laquelle vous pouvez changer les données d'un canal. Vous pouvez aussi appuyer la touche Rentrée ou cliquer deux fois sur le canal.



Fenêtre "Changer les données du canal" :

Nom	Fréquence	Bande passante	ServiceType
204	11954	30	TV service
Police	Polarité	Diseqc	Video Enc.
ISO 6937 Latin	H0R	1	PAL
Video PID	Audio PID	Débit symbole	Spec. Inv.
110	120	27500	Auto
Ch. ID	PCR PID	FEC	12 V
29006	110	3/4	Off
Text PID	PMT PID	Audio mode	
8191	100	Normal	
AC3 PID	PMC PID	Auto PID	
0	8191	Auto PMT	
TS ID	Net ID	verrouillé	
1079	1	codé	
PID:		décimal	
Test Annuler OK			

Dans la section **Nom** vous pouvez changer le nom du canal. S'il y a les signes "<" et ">" dans le nom d'un canal, cela est pour faire la différence entre la courte et la longue version du nom du canal (voir chapitre 3.e).

Dans la section **Police** vous pouvez entrer quelle police est nécessaire pour le nom de ce canal (par exemple grec pour des canaux grecs).

Vous pouvez changer les **PIDs**, le **Channel ID** (Service ID), le **Service Type** (TV, Radio ou Data (données)) et les données du **Transpondeur** pour ce canal et entrer si le canal est **verrouillé** (sécurité d'enfants) ou **codé**.

Dans la section **PIDs** vous pouvez choisir si les PIDs sont montrés décimal ou hexadécimal.

Vous trouvez une description plus détaillée des PIDs, IDs et des données du transpondeur dans le chapitre 3.i.

Avec **Supprimer** vous effacez un canal ou l'enlevez de la liste FAV.

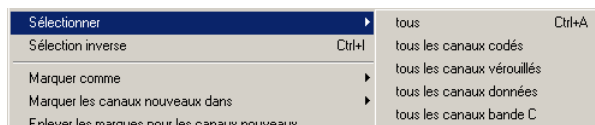
Vous pouvez aussi effacer un ou plusieurs canaux avec la touche "Suppr" de votre clavier. (Le canal ou les canaux doivent être sélectionnés d'abord.)

Avec **Copier** vous copiez un canal, vous pouvez le coller à une autre position (par exemple pour créer un double d'un canal).

Avec **Coller** vous pouvez coller un canal que vous avez copié ou supprimé avant à une position nouvelle.

Avec **Déplacer à** vous pouvez déplacer un canal sur une autre position. Entrez le numéro de la position souhaitée.

Avec **Sélectionner** vous pouvez sélectionner tous les canaux d'un certain groupe en même temps. Vous avez la possibilité de sélectionner **tous**, **tous les canaux codés**, **tous les canaux verrouillés**, **tous les canaux de données**, **tous les canaux bande C** ou (pour l'import) **tous les canaux nouveaux** ou **non existants** dépendant de quels canaux sont marqués actuellement.

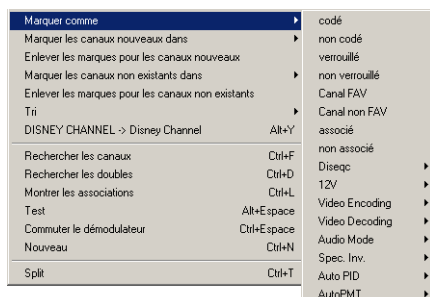


Avec **Sélection inverse** vous inversez une sélection. Cela veut dire que les canaux qui étaient avant sélectionnés ne le sont plus mais tous les autres canaux de la liste sont maintenant sélectionnés.

Avec **Marquer comme** vous pouvez aussi changer les données suivantes pour plusieurs canaux sélectionnés en même temps:

- Marquer des canaux comme "(non) verrouillé" ou "(non) codé"
- Assigner des canaux à la liste FAV ou les enlever de la liste FAV
- Changer d'autres paramètres de réception

En plus vous pouvez utiliser cette fonction pour associer des canaux. Pour faire cela il faut naturellement que vous ayez sélectionné plus qu'un canal, parce que vous ne pouvez pas associer un canal avec soi-même. On peut facilement zapper entre des canaux associés avec la télécommande.



Marquer les canaux nouveaux dans: Si vous avez ouvert plus qu'une fenêtre de SetEdit (import), vous pouvez marquer dans une autre liste de canaux les canaux, que vous n'avez pas dans votre liste actuelle.

Marquer les canaux non existants dans: Si vous avez ouvert plus qu'une fenêtre de SetEdit (import), vous pouvez marquer dans votre liste actuelle les canaux, que vous n'avez pas dans une autre liste de canaux.

Enlever les marques pour les canaux nouveaux/non existants: Avec cette fonction vous pouvez enlever les marques pour les canaux nouveaux ou non existants dans votre liste actuelle (import).

Avec **Tri** vous pouvez trier des canaux sélectionnés **par l'alphabet, par fréquence** ou **par polarité**.

Avec **DISNEY CHANNEL -> Disney Channel** vous pouvez changer les noms des canaux sélectionnés d'une écriture majuscule en une écriture minuscule. Majuscules sont normalement plus étendues que minuscules, alors vous pouvez voir plus de signes dans la liste de canaux du démodulateur. En plus il est plus facile de lire une écriture mélangée que une écriture qui ne contient que des majuscules. Seulement des Noms avec plus que 3 signes sont changés. Quand un nom contient majuscules et minuscules (comme EinsMuXx), il n'est pas changé. Dans le fichier de configuration de SetEditDVB2000 (SetEdit.ini) il y a une liste de 10 éléments qui sont changés bien qu'ils aient moins que 4 signes (par exemple CO, INT, FOX) et une liste de 10 éléments avec plus de 4 signes qui ne sont pas changés (comme ESPN, CNBC).

Avec **Rechercher les canaux** vous pouvez chercher un canal en entrant son nom. Vous pouvez aussi utiliser le raccourci clavier "Ctrl F" pour cette fonction.

Avec **Rechercher les doubles** vous pouvez chercher des doubles de canaux.

Montrer les associations: Avec le DVB2000 il est possible d'associer des différents canaux. Il est très facile de zapper entre ces canaux associés avec la télécommande. Avec la fonction "Marquer comme" vous pouvez créer des associations (voyez au-dessus).

Avec **Test** le démodulateur est commuté exactement sur les données de transpondeur (fréquence, polarité, débit symbole, FEC, DiSEqC et 12 V) et les PIDs vidéo, audio, PCR, text et PMC d'un canal sélectionné actuellement. Avec cette fonction vous pouvez vérifier les PIDs et les données d'un canal.

Avec **Commuter le démodulateur** le démodulateur est commuté sur le numéro d'un canal sélectionné actuellement. Cela veut dire, si le démodulateur est commuté sur le numéro 5, le démodulateur affiche le canal, qui se trouve sur le numéro 5 dans la liste de canaux du démodulateur, même s'il y a un autre canal sur la position 5 dans le fichier de settings chargé dans SetEditDVB2000.

Avec **Nouveau** vous créez un nouveau canal.

Avec **Split** vous pouvez diviser les listes de canaux en deux parties. Les deux parties sont encore la même liste, mais d'un autre point de vue. Si vous changez quelque chose dans l'une de ces listes, ces changements sont aussi faites dans l'autre liste. Naturellement vous pouvez déplacer de canaux de la liste en bas dans la liste au-dessus.

La fonction **Largeur de colonne** apparaît seulement dans ce menu, si vous avez choisi "manual" dans la section "Larg. de colonne" dans la configuration (voyez chapitre 5.b). Avec cette fonction vous pouvez ensuite entrer la largeur des colonnes à la main. Cliquez sur cette fonction et puis sur la position dans la liste de canaux où vous voulez avoir le bord droit de la première colonne.

Remarque: Il y a un minimum pour la largeur de colonnes et elles ne peuvent pas être plus petites.

Pour **déplacer** un canal (ou plusieurs) il faut d'abord le (les) sélectionner. Puis vous appuyez sur le bouton gauche de votre souris et en tenant appuyé ce bouton vous tirez le canal sur la position où vous le voulez avoir (Drag&Drop). Si vous atteignez le bord de la liste, la liste est déroulée automatiquement.

Pour **assigner** un ou plusieurs canal/canaux à un **label, transpondeur** ou à la **liste FAV**, il faut le(s) déplacer avec la souris sur le nom du label, transpondeur ou la liste FAV.

Si vous cliquez sur un label, un transpondeur ou sur la liste FAV, vous voyez dans la liste de canaux tous les canaux, qui se trouvent dans cette liste.

Au-dessus de la liste de canaux il y a plusieurs lettres pour les fonctions suivantes:

- A:** Les canaux et les labels, transpondeurs, la liste FAV et la fenêtre de données sont affichés.
- C:** Seulement les canaux sont affichés.
- O:** Les canaux sont affichés dans l'ordre original.
- N:** Les canaux sont affichés dans l'ordre alphabétique.
- F:** Les canaux sont affichés triés par fréquences.
- P:** Les canaux sont affichés triés par polarités

5.d Fonctions de labels

Dans le DVB2000 vous pouvez naviguer dans les listes de canaux avec l'aide des labels avec les touches en demi-cercle droit et gauche.

En fait un label est un canal avec la fréquence 0.

Un label peut être dans une des deux listes de canaux ou dans tous les deux et il a toujours la couleur de fond correspondant: bleu clair pour la liste de TV, vert clair pour la liste de radio et blanc si le label apparaît dans tous les deux listes.

Les labels marqués en rouge sont vides, ils ne contiennent pas de canaux.

Dans SetEditDVB2000 vous pouvez aussi sauter de l'un label à l'autre. Si vous tenez appuyée la touche "Alt" de votre clavier, vous pouvez sauter avec les touches avec les flèches à droite et à gauche sur le label prochain ou précédent.

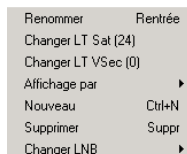
Avec les fonctions de labels vous pouvez diviser les canaux dans des groupes logiques, que vous pouvez accéder facilement.

Quelques labels sont aussi utilisés comme "pseudo satellites" (voyez chapitre 3.c).

Si vous cliquez sur un label dans la liste de labels, tous les canaux et transpondeurs qui appartiennent à ce label sont affichés dans les listes de canaux.

Pour assigner un ou plusieurs canaux à un label, il faut les sélectionner et puis déplacer avec Drag&Drop sur le nom du label. Si vous atteignez le bord de la liste de labels, cette liste est déroulée automatiquement dans cette direction.

Si vous cliquez avec le bouton droit de votre souris dans la de labels, vous recevez le menu d'affichage rapide suivant:



Avec **Renommer** vous pouvez changer le nom d'un label (vous pouvez aussi appuyer sur le bouton "Rentrée" ou cliquer deux fois sur le label). Vous recevez une fenêtre dans laquelle vous pouvez entrer le nom du label et choisir si ce label apparaîtra seulement dans une des listes de canaux (TV ou radio) ou dans tous les deux.

Avec **Changer LT Sat (0)** et **Changer LT VSec (0)** vous pouvez changer les paramètres pour le LT8700 (voyez chapitre 3.c). Les numéros entre les parenthèses montrent les valeurs actuelles.

Avec **Affichage par** la liste de labels peut être affichée dans l'ordre original ou trié par leurs noms (alphabétique).

Avec **Nouveau** vous pouvez créer un nouveau label. Vous recevez une fenêtre, dans laquelle vous pouvez entrer le nom du label et choisir si ce label apparaîtra seulement dans une des listes de canaux (TV ou radio) ou dans tous les deux.

Avec **Supprimer** vous pouvez supprimer un label. Si ce label contient des canaux, vous êtes demandés si vous voulez vraiment supprimer ce label et tous ses canaux.

Changer LNB: Avec cette fonction vous pouvez changer les settings LNB (DiSEqC et 0/12 V) pour tous les canaux du label ou du "pseudo satellite" sélectionné (voyez chapitre 3.c).

Pour changer l'**ordre des labels** dans la liste de labels, il ne faut que déplacer les labels avec Drag&Drop ou en tenant appuyé la touche CTRL avec les boutons avec les flèches, "origine" ou "Fin" sur la position désirée.

Au-dessus de la liste de labels il y a des lettres pour les fonctions suivantes:

F: Si vous voulez assigner beaucoup de canaux au même label - il est plus facile d'utiliser cette fonction pour fixer la liste de labels. La liste ne saute plus chaque fois sur le label du canal que vous venez de sélectionner.

S: La liste saute automatiquement sur le label d'un canal que vous venez de sélectionner.

O: Afficher les labels dans l'ordre original.

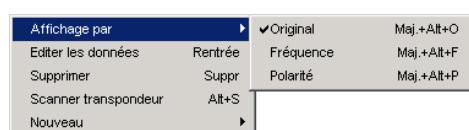
N: Afficher les labels par leurs Noms (alphabétique).

5.e Fonctions de transpondeurs

Dans le DVB2000 il n'y a pas de vraies listes de transpondeurs dans les settings. Les données des transpondeurs comme la fréquence, le débit symbole, etc. sont enregistrées pour chaque canal séparément. Il est plus facile de comparer ses settings avec les listes dans l'Internet si on peut voir tous les canaux d'un transpondeur dans SetEditDVB2000. Alors dans ce logiciel une liste avec tous les transpondeurs est créée quand même. Pour cela tous les données de transpondeurs de tous les canaux sont comparés et les canaux avec les mêmes données de transpondeurs sont assignés au même transpondeur.

Si vous cliquez sur un transpondeur, tous les canaux qui appartiennent à ce transpondeur sont affichés dans les listes de canaux.

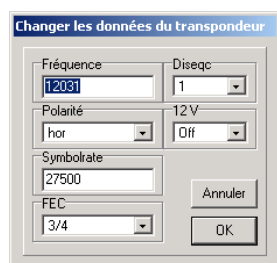
Si vous cliquez avec le bouton droit de votre souris dans la liste de transpondeurs vous recevez le menu d'affichage rapide suivant:



Avec **Affichage par** vous pouvez choisir si les transpondeurs sont affichés dans leur ordre **original** ou trié par **fréquences** ou par **polarités**. Cette fonction change seulement l'affichage des canaux, les transpondeurs sont quand même enregistrés dans l'ordre original.

Avec **Tri** vous pouvez trier les transpondeurs par les **polarités** ou par les **fréquences**. Les transpondeurs seront aussi enregistrés dans cet ordre.

Avec **Editer les données** vous pouvez changer les paramètres pour le transpondeur sélectionné.



Vous pouvez aussi cliquer deux fois sur le transpondeur dont vous voulez changer les données. Ici vous pouvez changer la **fréquence**, la **polarité**, le **débit symbole**, le **FEC** et le **Net ID**. Ces changements sont aussi faits pour tous les canaux de ce transpondeur.

Avec **Supprimer** vous pouvez supprimer un transpondeur avec tous ses canaux. Vous pouvez aussi utiliser la touche "Suppr" pour supprimer un transpondeur. Si le transpondeur contient des canaux, vous êtes d'abord demandés si vous voulez vraiment supprimer ce transpondeur avec tous ses canaux.

Si vous voulez supprimer un transpondeur avec tous ses canaux sans cette question de sécurité vous pouvez utiliser Ctrl-Suppr pour faire cela.

Avec **Scanner transpondeur** le démodulateur cherchera tous les canaux, qui utilisent le transpondeur sélectionné.

Avec **Nouveau -> Canal TV/Radio sur ce transpondeur** vous pouvez entrer un nouveau canal sur un transpondeur sélectionné, vous recevez la même fenêtre que pour la fonction "Nouveau" du menu d'affichage rapide de la liste de canaux, mais cette fois-ci les données du transpondeur sont déjà mises.

Si vous cliquez sur les lettres au-dessus de la liste de transpondeurs vous pouvez utiliser les fonctions

suivantes plus rapidement:

O: Afficher les transpondeurs dans l'ordre original.

F: Afficher les transpondeurs triés par fréquences.

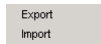
P: Afficher les transpondeurs triés par polarités.

5.f Les listes FAV

Le DVB2000 possède une liste FAV dans laquelle vous pouvez copier vos canaux favorisés.



Si vous cliquez avec le bouton droit de votre souris dans la liste FAV, vous recevez le menu d'affichage rapide suivant:



Avec **Export** vous pouvez enregistrer une liste FAV sélectionnée.

Avec **Import** vous pouvez charger une liste FAV que vous avez enregistrée avant.

Les canaux, qui se trouvent dans la liste FAV, tiennent dans la liste de canaux une couleur de fond, qui est un peu plus sombre.

(Vous pouvez changer les couleurs de marquage dans la configuration de SetEditDVB2000, voyez chapitre 5.b).

Enlever/ajouter des canaux de/à la liste FAV:

Pour ajouter un canal (ou plusieurs canaux) à la liste FAV, il faut le (les) sélectionner et puis tirer avec "Drag&Drop" sur la liste FAV. Le canal (les canaux) est (sont) ajouté(s) à la fin de la liste FAV.

Pour enlever un canal de la liste FAV, il faut d'abord cliquer sur cette liste FAV et puis sélectionner le canal. Ensuite vous pouvez appuyer la touche "Suppr." de votre clavier ou utiliser la fonction "Supprimer" du menu d'affichage rapide de la liste de canaux. Si vous effacez un canal dans la liste FAV, ce canal est seulement effacé de la liste FAV, mais il reste dans la liste principale.

Vous pouvez aussi utiliser la fonction "Marquer comme" du menu à affichage rapide de la liste de canaux pour assigner un ou plusieurs canaux à la liste FAV ou pour enlever des canaux de la liste FAV.

Changer l'ordre dans la liste FAV:

Pour changer l'ordre des canaux dans la liste FAV, il faut sélectionner les canaux et les tirer avec "Drag&Drop" sur la position désirée.

Dans la liste FAV vous pouvez changer l'ordre des canaux sans que l'ordre dans la liste principale se change. Pour faire cela il faut sélectionner la liste FAV, vous voyez alors tous les canaux de la liste FAV. Si ensuite vous changez l'ordre des canaux avec Drag & Drop, vous ne changez que l'ordre des canaux à l'intérieur de la liste FAV. A l'envers l'ordre des canaux à l'intérieur de la liste FAV ne se change pas si vous changez l'ordre des canaux dans la liste principale.

Il est aussi possible d'assigner des labels à la liste FAV, sur lesquelles vous pouvez aussi sauter avec votre télécommande.

Remarque: il faut que vous ayez au moins DVB2000 version 2.00 pour utiliser les labels dans la liste FAV.

S'il y a d'autres canaux dans la liste FAV après avoir écrit les settings dans le démodulateur, vous n'avez peut-être pas entré la DVB2000 version correcte dans la configuration de SetEditDVB2000 (voyez chapitre 5.b).

Remarque: Le nom de la liste FAV ne peut pas être changé, parce qu'il est fixé dans le démodulateur.

6 Problèmes

Si vous avez des problèmes avec la communication série, vérifiez d'abord si vous utilisez un câble série "null-modem" (pas de câble 1:1) dont les broches sont reliées de la manière suivante:

2-3
3-2
4-6
6-4
5-5
7-8
8-7

SetEditDVB2000 a seulement été testé avec la version originale du software pour le démodulateur. Si vous avez changé ce software, il peut arriver que le logiciel ne fonctionne plus correctement.

Si vous utilisez un câble "nul modem", vous devez faire attention que vous avez entré la même vitesse de communication série (débit en bauds) dans la configuration de SetEditDVB2000 et dans le démodulateur (Menu -> 9 -> A ->6).

Si vous utilisez une interface SCSI, il faut qu'un pilote ASPE soit installé sur votre ordinateur (vous trouvez un tel pilote par exemple sur www.adaptec.com). Pour quelques versions de Windows il faut aussi que vous installiez un (pseudo) pilote pour le DVB2000. Vous trouvez un tel pilote par exemple sur www.gkware.com/dvb2000.

Vous pouvez avoir jusqu'à 3071 canaux dans la liste de canaux de votre démodulateur. Ces canaux peuvent être lus du démodulateur sans aucun problème, mais si vous utilisez la communication série, vous ne pouvez écrire que 2047 canaux dans le démodulateur. Si vous essayez d'écrire plus de 2047 canaux dans le démodulateur avec l'interface RS232, vous recevez un message d'erreur.

Si vous actualisez le software de votre démodulateur avec l'aide de l'interface RS232 et dépendant de la mémoire flash de votre démodulateur, il peut arriver que le démodulateur ne démarre plus après (l'écran de visualisation reste sombre). Pas de panique! Il ne faut que tirer la fiche d'alimentation de la prise et la remettre ensuite.

Si vous utilisez une version de DVB2000 2.0 ou encore plus nouvelle, les fonctions "Test" et "Scanner transpondeur" ne marchent pas correctement. Dans tous les deux cas le tuner ne peut pas être commuté sur les données du transpondeur et les PIDs, parce que la fonction "auto PID" du DVB2000 recharge toujours immédiatement ces paramètres. Pour la fonction "scanner transpondeur" il peut aider, si vous changez le démodulateur sur un canal avec les données du transpondeur désiré avant de scanner le transpondeur. La fonction trouvera alors les canaux, mais vous ne pouvez pas les tester.

S'il y a d'autres canaux dans la liste FAV après avoir écrit les settings dans le démodulateur, vous n'avez peut-être pas entré la DVB2000 version correcte dans la configuration de SetEditDVB2000 (voyez chapitre 5.b).

Dans les menus de votre démodulateur vous trouvez des lettres (A-F), que vous ne trouvez pas sur la télécommande. Si vous possédez une télécommande "dBox", il faut appuyer sur "Mark" pour A, "Opt." pour B, "Info" pour C, "+" pour D, "-" pour E et "Mute" pour F. Si vous possédez une télécommande Nokia (Nokia 9200, 9500, 9600), il faut appuyer sur "Menu" pour A, "Exit" pour B, "Info" pour C, "+" pour D, "-" pour E et "Mute" pour F.

Si vous avez d'autres problèmes vous pouvez me contacter avec e-mail (en allemand ou anglais). S'il vous plaît. Pour tous les problèmes veuillez ajouter dans votre e-mail la version exacte de SetEdit que vous utilisez. Vous trouvez cette version si vous cliquez sur "Aide" et puis choisissez "Au sujet de SetEditDVB2000".

Mon adresse e-mail est: Wolfgang.Litzinger@setedit.de

Ne me téléphonez pas pour me décrire des problèmes. Il n'y a pas de support téléphonique.

7 Enregistrement

Vous pouvez obtenir la clé d'inscription pour SetEditDVB2000 pour le prix de 16,99 € de moi-même. Pour cela j'ai besoin de votre nom complet et de votre adresse électronique. Je ne peux pas envoyer la licence par la poste.

Dans la version demo vous ne pouvez changer que 20 canaux, après vous ne pouvez plus enregistrer les settings ou les écrire dans le démodulateur.

Remarque: Sans l'adresse e-mail et le nom complet je ne peux pas vous enregistrer pour SetEditDVB2000.

Il y a 4 possibilités pour enregistrer SetEditDVB2000:

1. Vous pouvez m'envoyer l'argent en liquide par lettre recommandée à mon adresse postale:

Wolfgang Litzinger
Frontalstr. 42
67693 Fischbach
Allemagne

2. Vous virez l'argent sur mon compte bancaire:

Si vous virez l'argent de l'extérieur de l'Allemagne, SVP veuillez payer aussi les taxes bancaires internationales. (Si vous n'êtes pas absolument sûr combien il faut payer pour les taxes bancaires internationales, veuillez calculer un forfait de 4 € à vos frais.)

Ma relation bancaire est:
Numéro du compte. 44 609 52 00
Nom de la banque: Bank 24
Numéro de Banque 380 707 24
L'adresse de la banque:
Postfach 24
Karl-Legien Str. 188
53244 Bonn (Allemagne)
SWIFT: DEUT DEDB XXX
IBAN: DE66 3807 0724 0446 0952 00

S'il vous plaît utilisez comme sujet votre nom, le logiciel que vous voulez acheter (ici SetEditDVB2000) et ajoutez un numéro quelconque (par exemple l'heure ou n'importe quel autre numéro).
Exemple pour le sujet: Pierre Modèle SetEditDVB2000 12:36

Ensuite s'il vous plaît veuillez m'envoyer un court e-mail avec votre nom, le nom de l'éditeur que vous voulez commander (ici SetEditDVB2000) et le numéro que vous avez utilisé dans le sujet de votre virement.

Exemple pour le texte dans l'e-mail: Commande de SetEditDVB2000, Pierre Modèle, 12:36

S'il vous plaît vérifiez si votre adresse e-mail est valable (par exemple en vous écrivant un mail vous-même et puis répondant à ce mail). Malheureusement il arrive souvent que je veuille bien répondre à un mail et envoyer la clé d'inscription mais le mail revient parce que l'expéditeur n'a pas été entré correctement.

Pareillement il arrive souvent que je reçoive un mail et je ne sais absolument pas de que c'était. (Par exemple: De superman@aol.com J'ai viré l'argent pour l'éditeur, merci) Avec un mail comme ça je ne peux rien faire!

S'il vous plaît n'essayez pas d'ajouter votre adresse e-mail dans le sujet du virement. Les adresses e-mail ne sont pas lisibles sur les extraits de compte parce que par exemple les signes "@" ou "_" ne sont pas transmis.

S'il vous plaît ne m'envoyez pas d'images de votre formulaire de virement ou de votre logiciel bancaire on-line. Je vous enverrai la clé d'inscription dès que l'argent est sur mon compte, je contrôle mon compte chaque journée.

Si vous n'avez pas reçu de réponse dans les 7 jours ouvrables suivants, je n'ai pas pu lire de votre virement de qui c'était ou votre adresse électronique est incorrecte. S'il vous plaît, veuillez me contacter de nouveau.

3. Pour payer par carte de crédit (Visa, MasterCard ou American Express) veuillez imprimer le formulaire, remplissez tous les sections (s'il vous plaît, il faut écrire très clairement parce qu'il est souvent très difficile de lire un fax) et envoyez-le-moi par fax au numéro: +49 (0) 32 212369299. (Ceci est seulement un numéro de fax, il n'y a pas de téléphone connecté sur cette ligne!)

4. Vous pouvez aussi utiliser le On-line shop sur ma site internet pour payer par carte de crédit (Visa/MasterCard).

Commande pour SetEditDVB2000

(Je vous prie d'écrire lisiblement, les fax écrits à main sont quelque fois très difficiles à lire!)

Date: _____

De:

Prénom: _____

Nom: _____

E-mail: _____

Remarque: Si vous n'avez pas reçu de réponse dans les 3 jours suivants, je n'ai pas pu lire votre adresse électronique ou l'adresse électronique est fausse. Veuillez me contacter de nouveau.

Rue: _____

Code postal: _____

Ville: _____

Pays: _____

Fax _____

Pour: Wolfgang Litzinger

Fax: +49 (0) 32 212369299

Mastercard/Visa

American Express

Numéro de carte de crédit: _____ - _____ - _____ - _____

3 _____ - _____ - _____

Date d'expiration: __/__/__

J'ai testé la version de démonstration de SetEditDVB2000 avec succès et j'autorise le prélèvement de 16,99 Euro sur ma carte de crédit.

Signature: _____

8 Glossaire et abréviations

Débit en bauds: La vitesse avec laquelle des informations sont transmises de l'interface série de l'ordinateur au démodulateur. Le numéro montre combien de bits sont transmis par seconde.

Décimal/Hexadécimal: Normalement on compte 1 2 3 4 5 6 7 8 9 10 11 etc. Cela est le système décimal, parce qu'il est basé sur la 10. Les positions dans un numéro sont multiples de dix à une certaine puissance ($10^0 = 1$, $10^1 = 10$, $10^2 = 100$ etc.). Dans la technique informatique on utilise un système qui n'est pas basé sur 10 mais sur 16 (système hexadécimal). Comme il n'y a que 10 signes (0-9) pour les numéros, on a ajouté les six premières lettres de l'alphabet. Alors on compte: 1 2 3 4 5 6 7 8 9 A B C D E F 10 11 etc. 10 (hexadécimal) et alors 16 (décimal).

Dans SetEdit vous pouvez choisir entre ces deux systèmes d'affichage pour les PIDs, parce que beaucoup de gens pensent dans le système décimal mais beaucoup de providers préfèrent utiliser le système hexadécimal. (Par exemple les PIDs audio du transpondeur Astra 11720 sont dans la notation décimale 256, 512, 768, 1024, 1280 etc., et dans la notation hexadécimale 100, 200, 300, 400 etc.)

DLL: Une DLL (Dynamic Link Library) est un fichier contenant une bibliothèque de fonction utilisée par les développeurs.

FEC: (Forward Error Correction): Système dans lequel une redondance est ajoutée à l'émission, au message de façon que les erreurs soient corrigées dynamiquement, à la réception, dans le décodeur.

LNB ou tête hyperfréquence: Low Noise Block Amplifier/Converter: une pièce qui convertit et amplifie une bande de signaux satellite. Elle change une haute fréquence (habituellement en GHz) en une fréquence plus basse (habituellement en MHz). Le LNB se monte au point focal de la parabole.

PID: Program Identifier. Identification de programme. Codé sur 13 bits et placé dans l'en-tête du paquet de transport pour pouvoir l'identifier. Sur un transpondeur digital il peut avoir plusieurs canaux. Ces différents canaux sont marqués par les PIDs. Les PIDs les plus importants sont le PID vidéo (qui indique d'où vient le signal vidéo), le PID audio (pour le son) et le PCR-PID (program clock reference) qui indique comment les signaux vidéo et audio doivent être synchronisés. Normalement les PIDs sont automatiquement trouvés par le démodulateur, seulement pour les canaux plus exotiques il faut les entrer soi-même.

Dans le cas idéal le démodulateur trouve avec la recherche automatique de canaux un NIT (Network Information Table) dans laquelle il y a les informations sur le provider (par exemple autres transpondeurs utilisés par ce provider) et une SDT (Service Description Table) qui indique quels canaux se trouvent sur le transpondeur actuel. Cela renvoie aux Service (Channel) IDs des canaux. Dans cette ID est indiqué quels PIDs vidéo, audio, texte télé (et autres comme les informations EPG) il faut utiliser.

Si vous indiquez alors le Service ID d'un canal le démodulateur peut trouver toutes les autres informations nécessaires. Si vous indiquez seulement les PIDs vidéo et audio, il peut arriver que vous puissiez voir et entendre le canal, mais l'EPG ne fonctionne pas car ceci est transmis par un autre PID. Pour quelques canaux exotiques (par exemple Feeds) il n'y a pas de NIT, SDT et Service ID. Dans ce cas il faut entrer les PIDs vidéo et audio soi-même.

Débit Symbole (Symbol Rate): Le débit symbole représente le débit d'un multiplex, c'est-à-dire d'un ensemble de chaînes. Il est généralement exprimé en Msymb/sec.

Polarité: Avec la transmission par satellite on peut - à l'envers des transmissions avec un câble - utiliser toutes les fréquences deux fois. Pour cela les ondes sont émises de la forme "polarisée". On pourrait s'imaginer que non seulement l'émetteur mais aussi le récepteur seraient un peigne qui une fois ne laisse passer que les ondes polarisées horizontales et l'autre fois seulement les ondes polarisées verticales. De cette manière on peut utiliser toutes les fréquences deux fois.

A côté de la polarisation horizontale et verticale il y a encore la polarisation circulaire qui est divisée en LHC (polarisée circulairement sinistrorsum/left hand circulated) et RHC (polarisée circulairement dextrorsum/right hand circulated).

Normalement en Europe s'utilise la polarisation horizontale et verticale. Mais en Scandinavie et pour les émissions de bande C on utilise souvent la polarisation circulaire.

Sélectionner: Pour sélectionner un canal, cliquez avec le bouton gauche de votre souris sur ce canal. Pour sélectionner plus qu'un canal, vous pouvez les méthodes de Windows bien connues: Si vous cliquez, après avoir sélectionné un canal, sur un deuxième canal en appuyant sur la touche majuscule de votre clavier en même temps, tous les canaux entre ces deux canaux seront sélectionnés. Si vous cliquez sur d'autres canaux en appuyant la touche "Ctrl", vous pouvez ajouter des canaux à une sélection.

Settings: Les Settings sont la partie de la mémoire de votre démodulateur dans laquelle les informations sur les canaux sont sauvegardées. Ce sont les noms des canaux, l'ordre des canaux, les paramètres de la réception comme la fréquence, la FEC, le débit symbole etc.