

## SetEditDVB2000 για τους Nokia 9200/9500/960x με DVB2000

### Περιεχόμενα:

- 1 Γενικά
- 2 Εγκατάσταση
- 3 Βήμα προς βήμα
  - a Φόρτωμα και αποθήκευση ρυθμίσεων
  - b Αλλαγή ρυθμίσεων
  - c. ΕΤΙΚΕΤΩΝ
  - d. Η λίστα αγαπημένων
  - e Παράμετροι καναλιών
  - fΚανάλια αρχείων
  - g Εγγραφή στον δέκτη
  - h Εκτύπωση και εξαγωγή ρυθμίσεων
  - i Λειτουργίες αναμεταδότη και εισαγωγή νέων καναλιών
  - j Εισαγωγή καναλιών
  - k Ξένες ρυθμίσεις και μετατροπή ρυθμίσεων
- 4 Χειρισμός προγράμματος και προσωπικές ρυθμίσεις
- 5 Λειτουργίες
  - a Λειτουργίες αρχείων
  - b Ρυθμίσεις προγράμματος
  - c Λειτουργίες καναλιών
  - d Λειτουργίες ετικετών
  - e Λειτουργίες αναμεταδοτών
  - f Αγαπημένα
- 6 Προβλήματα
- 7 Register
- 8 Γλωσσάριο και συντομεύσεις

## 1 Γενικά

Το SetEditDVB2000 είναι ένα πρόγραμμα, με το οποίο μπορείτε να αλλάξετε τις Ρυθμίσεις (δηλ. τη σειρά, τα ονόματα των καναλιών κ.τ.λ.) του δέκτη Nokia 9200/9500/960x με DVB2000.

Μπορείτε πολύ εύκολα να δημιουργήσετε τις δικές σας λίστες καναλιών, να τις αποθηκεύσετε στο δέκτη, να τις επεξεργαστείτε και να τις εκτυπώσετε. Επίσης μπορείτε να φορτώσετε κανάλια από το δέκτη, τα οποία μπορείτε να επεξεργαστείτε, να μετονομάσετε, να ταξινομήσετε, να προσθέσετε, να διαγράψετε και να αποθηκεύσετε.

Με το SetEdit μπορείτε να επεξεργαστείτε τις ρυθμίσεις διαφορετικών δεκτών, να μεταφέρετε κανάλια μεταξύ διαφορετικών δεκτών ή να μετατρέψετε τις ρυθμίσεις μιας μορφής (format) σε μία άλλη (π.χ. SetEditDVB2000 σε SetEditSatcoDX). Για την υποστήριξη νέων τύπων δεκτών αρκεί το φόρτωμα νέων "modules".

Οι ρυθμίσεις φορτώνονται από τον δέκτη μέσω μιας σειριακής θύρας RS232 με καλώδιο nullmodem ή μέσω μιας θύρας SCSI με καλώδιο SCSI και γράφονται πάλι πίσω στον δέκτη.

Με αυτό το πρόγραμμα μπορείτε να αλλάξετε το λογισμικό του δέκτη, εφόσον έχετε ήδη μια έκδοση DVB2000 στον δέκτη σας.

Στη συνέχεια εξηγείται βήμα προς βήμα τι ακριβώς πρέπει να κάνετε. Στα επόμενα κεφάλαια οι διάφορες λειτουργίες χωρίζονται σε λειτουργίες αρχείων, καναλιών, ετικετών, αναμεταδοτών και αγαπημένων και γίνεται επίσης η επεξήγηση των ρυθμίσεων.

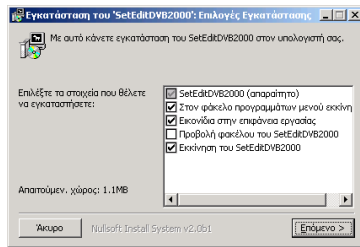
## 2 Εγκατάσταση

Προϋποθέσεις συστήματος:

PC με το λογισμικό Windows 95/98/ME/NT/2000/XP, μια ελεύθερη σειριακή θύρα (RS 232) και ελεύθερο χώρο στο σκληρό δίσκο τουλάχιστον 20 MB.

Αν θέλετε να χρησιμοποιήσετε θύρα SCSI, χρειάζεστε φυσικά έναν προσαρμογέα SCSI και στον υπολογιστή πρέπει να είναι εγκατεστημένος ένας οδηγός ASPI. Για περισσότερες πληροφορίες δείτε τον οδηγό χρήσεως για την κάρτα SCSI.

Εάν θέλετε να εγκαταστήσετε για πρώτη φορά το SetEdit, τρέξτε το αρχείο SetEditDVB2000\_installation\_gr.exe.



Σε αυτό το παράθυρο μπορείτε να επιλέξετε, αν θέλετε κατά την εγκατάσταση το εικονίδιο του προγράμματος εικονίδιο στην επιφάνεια εργασίας και στο μενού εκκίνησης. Επίσης μπορείτε να επιλέξετε αν θέλετε να ξεκινήσετε το SetEdit αμέσως μετά την εγκατάσταση και/ή αν θέλετε να ανοίξει ο Explorer το φάκελο του προγράμματος.

Αν κάνετε κλικ στο "Συνέχεια", μπορείτε να επιλέξετε το φάκελο, στον οποίο θέλετε να εγκατασταθεί το πρόγραμμα.

Γίνεται η εγκατάσταση του προγράμματος, κάποιων εικόνων και παραδειγμάτων ρυθμίσεων.

Αν θέλετε να επεκτείνετε το SetEdit με επιπλέον τύπους δεκτών, αντιγράψτε το αρχείο SetEditXXX.dll στον ήδη υπάρχοντα φάκελο του SetEdit.

Μπορείτε να βρείτε στο φάκελο σας με το SetEdit, DLL ως module για διάφορους τύπους δεκτών.

Δεν πραγματοποιείται καμία αλλαγή στα αρχεία συστήματος των Windows.

Στο φάκελο στον οποίο έχετε εγκαταστήσει το SetEditDVB2000 καταχωρείται το αρχείο SetEditDVB2000.ini. Αυτό το αρχείο περιέχει όλους τους επιλεγμένους φακέλους, τις ρυθμίσεις του προγράμματος κ.τ.λ.

Για την απεγκατάσταση του SetEditDVB2000 αρκεί να διαγράψετε όλα αυτά αρχεία.

Αν έχετε περισσότερους τύπους δεκτών, (περισσότερα modules στη μορφή DLL), μπορείτε να επιλέξετε τον τύπο του δέκτη, με τον οποίο θέλετε να ξεκινά το SetEdit, μετονομάζοντας το αρχείο exe. Παράδειγμα: Αν τρέξετε το SetEditDVB2000.exe μετά την εγκατάσταση του SetEditDVB2000\_installation\_gr.exe, το πρόγραμμα ξεκινά ως DVB2000 editor. Αν μετονομάσετε το αρχείο SetEditDVB2000.exe σε SetEditLyngsat.exe, το πρόγραμμα ξεκινά ως Lyngsat editor. Μετά την εκκίνηση του προγράμματος, μπορείτε να ανοίξετε περισσότερα παράθυρα του SetEditDVB2000 editor.

## 3 Βήμα προς βήμα

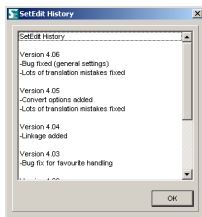
Έστω ότι το πρόγραμμα είναι εγκατεστημένο στον υπολογιστή σας σύμφωνα με τις οδηγίες του 2ου κεφαλαίου.

Έστω ότι χρησιμοποιείτε το SetEditDVB2000 για πρώτη φορά. Παρακάτω περιγράφεται, πώς μπορείτε να μεταφέρετε τις ρυθμίσεις από τον δέκτη στον υπολογιστή και αντίστροφα (κεφάλαιο 3.a και 3.g). Μέσω επιλεγμένων παραδειγμάτων μπορείτε να δείτε πώς να διατηρήσετε μια τάξη στις ρυθμίσεις σας (κεφάλαιο 3.b), πώς να χρησιμοποιείτε τις λειτουργίες ετικετών (κεφάλαιο 3.c), πώς θα καταχωρήσετε κανάλια στη λίστα αγαπημένων (κεφάλαιο 3.d), πώς να χειρίζεστε το μενού αναμεταδοτών (κεφάλαιο 3.i), πώς να εισάγετε νέα κανάλια "χειροκίνητα" (κεφάλαιο 3.i), πώς να χειρίζεστε ειδικές περιπτώσεις της Premiere (Formel 1, Bundesliga, Premiere Direkt) (κεφάλαιο 3.i), πώς να ξένες ρυθμίσεις στις ανάγκες σας (κεφάλαιο 3.j και 3.k) και πώς να μετατρέπετε ρυθμίσεις μιας μορφής (format) σε μία άλλη (κεφάλαιο 3.k).

### 3.a Φόρτωση και αποθήκευση ρυθμίσεων

Στη συνέχεια συνδέστε τον δέκτη και τον υπολογιστή με ένα καλώδιο nullmodem (όχι καλώδιο 1:1) ή ένα καλώδιο SCSI.

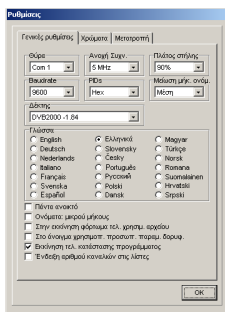
Αν ξεκινάτε το SetEditDVB2000 για πρώτη φορά, εμφανίζεται ένα παράθυρο με την ένδειξη όλων των αλλαγών του προγράμματος σε σχέση με την προηγούμενη έκδοση.



Το πρώτο πράγμα που θα έπρεπε να κάνετε, είναι να κάνετε backup των προεπιλεγμένων ρυθμίσεων του δέκτη. Μπορείτε οποιαδήποτε στιγμή να φορτώσετε αυτές τις ρυθμίσεις πάλι στο δέκτη, και αυτός θα βρίσκεται στην ίδια κατάσταση όπως πριν την αλλαγή.

Για να γίνει αυτό, δηλώστε στις ρυθμίσεις την έκδοση του λογισμικού σας και τη θύρα στην οποία συνδέσατε τον δέκτη. Κάντε κλικ στο πλήκτρο "Ρυθμ."

Εμφανίζεται το ακόλουθο μενού:



(Αυτό το μενού περιέχει τρία υπομενού. Αν βρίσκεστε στο υπομενού "Χρώματα" ή "Μετατροπή", κάντε κλικ στο "Γενικές ρυθμίσεις" για να εμφανιστεί το παραπάνω μενού.)

Εισάγετε στο πεδίο "Σειριακή θύρα" την κατάλληλη σειριακή θύρα και στο πεδίο "Δέκτης" την έκδοση του λογισμικού σας.

Αν χρησιμοποιείτε SCSI, πρέπει αυτή η λειτουργία να είναι ενεργοποιημένη στο δέκτη. Πατήστε στο τηλεχειριστήριο Menό -> 8 (Setup) -> 4 (SCSI). Μπορείτε να χρησιμοποιήσετε τις ακόλουθες βασικές

ρυθμίσεις, οι οποίες λειτουργούν με τις περισσότερες κάρτες SCSI: 3 detect: on; 4 act. neg. off; 5 glitch: 12 ns και 8 Com-Dev. Στο 6 Box ID εισάγετε μια ελεύθερη ταυτότητα SCSI. Κατά κανόνα το ID 0 είναι δεσμευμένο για τον ελεγκτή και δε μπορείτε να το επιλέξετε. Αν δεν έχετε άλλες συσκευές συνδεδεμένες, όπως σκληρούς δίσκους SCSI ή SCSI-CDRom στον PC σας, μπορείτε να επιλέξετε το ID ελεύθερα. Αλλιώς θα πρέπει να κάποιον ID που δε χρησιμοποιείται. Μπορεί να χρειαστεί ο PC σας να αναζητήσει για νέες συσκευές, ώστε ο δέκτης σας να αναγνωριστεί ως συσκευή SCSI.

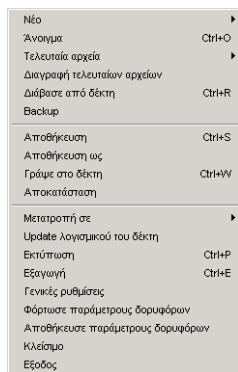
Στο πεδίο "Ρυθμός baud" εισάγετε τη σειριακή ταχύτητα της μεταφοράς (μόνο για RS232). Για να δείτε τη σωστή σειριακή ταχύτητα (ρυθμός baud), πατήστε στο τηλεχειριστήριο Menú -> 9 (Expert Menu) -> A (General Setup). Αν έχετε ένα τηλεχειριστήριο dBox, το A αντιστοιχεί στο πλήκτρο "Mark", ενώ αν έχετε τηλεχειριστήριο Nokia, στο πλήκτρο "Menu". Στο 6 μπορείτε να δείτε τη σειριακή ταχύτητα, την οποία πρέπει να εισάγετε στις ρυθμίσεις του SetEditDVB2000 στο πεδίο "ρυθμός baud".

*Σημείωση: Δεν υποστηρίζονται όλοι οι ρυθμοί baud από το SetEditDVB2000.*

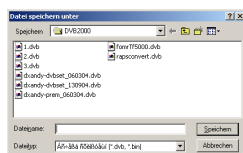
Αν επιλέξατε αυτές τις παραμέτρους, κάντε κλικ στο "OK".

Οι υπόλοιπες δυνατότητες που υπάρχουν στις ρυθμίσεις, περιγράφονται στο κεφάλαιο 5.b με περισσότερες λεπτομέρειες.

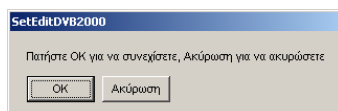
Μετά κάντε κλικ στο "Αρχείο". Εμφανίζεται ακόλουθο μενού:



Εδώ επιλέξτε "Backup", στη συνέχεια εμφανίζεται ακόλουθο παράθυρο:



Εδώ επιλέξτε σε ποιόν φάκελο θέλετε να γίνει η αποθήκευση και επίσης το όνομα. Όταν κάνετε σε αυτό το παράθυρο κλικ στο "Αποθήκευση", εμφανίζεται ακόλουθο μήνυμα:



Αφού κάνατε κλικ στο "OK" αυτού του μηνύματος, γίνεται φόρτωμα από τον δέκτη και τα δεδομένα αποθηκεύονται στο φάκελο που έχετε επιλέξει.

Σημείωση: Στο DVB2000 οι ρυθμίσεις των καναλιών είναι ξεχωριστά από τις γενικές ρυθμίσεις (π.χ. παράμετροι LNB, παράμετροι DiSEqC, ρυθμίσεις μενού, κ.τ.λ.). Για να κάνετε backup και αυτών των ρυθμίσεων, κάντε κλικ στο "Αρχείο" και επιλέξτε "Γενικές ρυθμίσεις". Στο εμφανιζόμενο παράθυρο κάντε τώρα κλικ στο "Αρχείο" και επιλέξτε από αυτό το μενού αρχικά "Διάβαση από δέκτη". Στη συνέχεια από το ίδιο μενού επιλέξτε "Αποθήκευση" ή "Αποθήκευση ως" και οι γενικές ρυθμίσεις αποθηκεύονται ξεχωριστά. Για περισσότερες πληροφορίες διαβάστε το κεφάλαιο 5.afile.

Αν θέλετε απλώς να κάνετε δοκιμές πραγματοποιώντας αλλαγές στις ρυθμίσεις, έχετε πάντα το

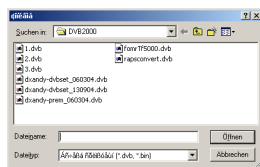
backup με το οποίο μπορείτε οποιαδήποτε στιγμή να αποκαταστήσετε τις παλιές ρυθμίσεις.

Τώρα εξαρτάται αν θέλετε με το πρόγραμμα να πραγματοποιήσετε αλλαγές στις ρυθμίσεις του δέκτη σας ή να επεξεργαστείτε ανάλογα με τις ανάγκες σας και να φορτώσετε στο δέκτη αρχεία ρυθμίσεων από το Internet (κεφάλαιο 3.j ή 3.k).

Αν θέλετε να πραγματοποιήσετε αλλαγές στις ρυθμίσεις του δέκτη σας κάντε κλικ στο "Αρχείο" και επιλέξτε "Φόρτωμα από δέκτη". Εμφανίζεται ακόλουθο μήνυμα (όπως και για το backup), οπότε συνεχίστε όπως στην περίπτωση του backup.

Τα αρχεία φορτώνονται από τον δέκτη χωρίς να αποθηκευτούν, και εμφανίζονται στο SetEditDVB2000 στην οθόνη σας.

Αν θέλετε να επεξεργαστείτε και να φορτώσετε στο δέκτη σας έτοιμα αρχεία ρυθμίσεων από το Internet, φορτώστε τα, πατώντας "Αρχείο" και επιλέγοντας στη συνέχεια από το μενού "Άνοιγμα". Έπειτα επιλέξτε από τη λίστα το αρχείο, το οποίο θέλετε να ανοίξετε

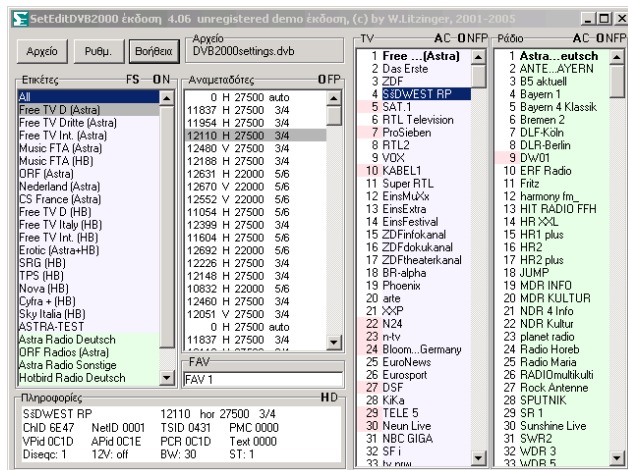


και στη συνέχεια κάντε κλικ στο "Άνοιγμα", ή διπλό κλικ στο αρχείο, το οποίο θέλετε να ανοίξετε.

**Σημείωση:** Αν θέλετε να φορτώσετε στο δέκτη σας ξένες ρυθμίσεις, πρέπει να λάβετε υπόψην ακόλουθα:

Στις ρυθμίσεις είναι αποθηκευμένες παράμετροι DiSEqC για κάθε κανάλι, παράμετροι 0/12 V, κ.ά., οι οποίες συνήθως δεν συμφωνούν με τα δεδομένα της κεραίας σας. Πώς θα ρυθμίσετε αυτές τις παράμετρους για κάθε κανάλι, μπορείτε να δείτε στο κεφάλαιο 3.k ή 5.d.

Αν έχετε φορτώσει τις ρυθμίσεις από το δέκτη ή αν έχετε φορτώσει από κάποιο αρχείο, εμφανίζεται η παρακάτω εικόνα (η εικόνα μπορεί να διαφέρει ανάλογα με το μέγεθος και τις ρυθμίσεις της οθόνης).



Βλέπετε τα κανάλια TV (ανοιχτό μπλε φόντο), τους σταθμούς ράδιο (ανοιχτό πράσινο φόντο), τα κανάλια αρχείων (άσπρο φόντο), καθώς και μια λίστα αναμεταδοτών, μια λίστα ετικετών και τη λίστα αγαπημένων.

Στις ρυθμίσεις DVB2000 πρέπει να προσέξετε το εξής:

Ο δέκτης γνωρίζει εκτός από κανάλια TV (ανοιχτό μπλε χρώμα φόντου) και κανάλια ράδιο (ανοιχτό πράσινο χρώμα φόντου) και άλλους τύπους καναλιών (π.χ. κανάλια αρχείων, NVOD, κ.τ.λ.). Αυτά τα κανάλια εμφανίζονται (σε άσπρο φόντο) και στις δύο λίστες καναλιών, δηλαδή στη λίστα TV βρίσκονται όλα τα κανάλια, τα οποία δεν είναι κανάλια ράδιο, και στη λίστα ράδιο όλα τα κανάλια, τα οποία δεν είναι κανάλια TV. Για τη διαχείριση της λίστας καναλιών στο DVB2000 χρησιμοποιούνται οι λεγόμενες ετικέτες. Αυτές είναι ειδικά κανάλια στη λίστα καναλιών, τα οποία μπορούν να επιλεγθούν

απ' ευθείας με το τηλεχειριστήριο (ημικυκλικά πλήκτρα αριστερά και δεξιά). Αυτά είναι κανονικά κανάλια, έχουν όμως τη συχνότητα 0. Στη λίστα ετικετών εμφανίζονται μόνο τα κανάλια, τα οποία έχουν τη συχνότητα 0.

Αν καταχωρήσετε κάποιο τέτοιο κανάλια στα "TV" ή "ράδιο", εμφανίζεται μόνο στη συγκεκριμένη λίστα. Ως "κανάλι αρχείων" αντιθέτως και στις δύο λίστες. Ετικέτες του τύπου "TV" αποκτούν και στη λίστα ετικετών ανοικτό μπλε φόντο, ενώ του τύπου "ράδιο" ή "κανάλι αρχείων" το αντίστοιχο χρώμα φόντου. Όλα τα κανάλια, τα οποία βρίσκονται πίσω από μια τέτοια ετικέτα και μέχρι την επόμενη, καταχωρούνται σε αυτήν. Αν δεν υπάρχουν κανάλια μεταξύ δύο ετικετών, σημαίνει ότι στην πρώτη από αυτές τις ετικέτες δεν είναι καταχωρημένο κανένα κανάλι, η ετικέτα είναι άδεια και στη λίστα ετικετών εμφανίζεται σε ροζ φόντο.

Αν κάνετε κλικ σε κάποια ετικέτα της αντίστοιχης λίστας, εμφανίζονται στις υπόλοιπες λίστες μόνο οι αναμεταδότες και τα κανάλια που ανήκουν σε αυτή την ετικέτα.

Αν κάνετε κλικ σε κάποιον αναμεταδότη ή στη λίστα αγαπημένων, εμφανίζονται μόνο τα αντίστοιχα κανάλια αυτού του αναμεταδότη ή της λίστας αγαπημένων.

Αν κάνετε κλικ σε κάποιο κανάλι, η ετικέτα, ο αναμεταδότης και η λίστα αγαπημένων (αν το κανάλι υπάρχει στη λίστα) αυτού του καναλιού επιλέγονται με γκρίζο.

Κανάλια τα οποία βρίσκονται στη λίστα αγαπημένων, εμφανίζονται στη λίστα καναλιών σε σκουρόχρωμο φόντο.

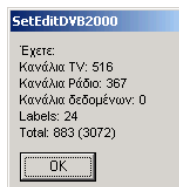
Ετικέτες σε κόκκινο φόντο είναι άδειοι, δεν περιέχουν δηλαδή κανάλια.

Αν ο αριθμός καναλιού είναι επιλεγμένος με κόκκινο, τότε το κανάλι βρίσκεται σε αναμεταδότη κάθετης πόλωσης. Είναι αντιθέτως επιλεγμένος με άσπρο, τότε το κανάλι βρίσκεται σε αναμεταδότη οριζόντιας πόλωσης.

(Για αλλαγή των χρωμάτων επιλογής, βλέπε κεφάλαιο 5.b.)

Σημείωση: στο DVB2000 υπάρχουν δύο μορφές για την εμφάνιση της λίστας καναλιών. Μία με ξεχωριστές λίστες TV και ράδιο και μία στην οποία όλα τα κανάλια βρίσκονται σε μία λίστα. Αν έχετε επιλέξει στο DVB2000 τη μορφή με τις δύο ξεχωριστές λίστες (Menú -> 9 -> A -> 9 -> 5 Radio Mode: 2) αντιστοιχεί στην πάνω εικόνα. Αν έχετε επιλέξει Radio Mode: 1 (μόνο μία λίστα), καλό θα ήταν να επιλέξετε στο SetEditDVB2000 και μία κοινή λίστα. Κάντε δεξί κλικ στη λίστα καναλιών και επιλέξτε από το μενού "Ενδειξη" το "ανάμεικτα". Η λίστα TV και ράδιο δεν παρουσιάζονται πλέον ξεχωριστά, αλλά σε μια κοινή λίστα.

Αν κάνετε δεξί κλικ στη λίστα καναλιών και επιλέξετε από το εμφανιζόμενο μενού "Πληροφορίες", εμφανίζεται ο αριθμός των καναλιών TV, των καναλιών ράδιο, των καναλιών αρχείων, των ετικετών που περιέχονται στις ρυθμίσεις σας.



### 3.b Αλλαγή ρυθμίσεων

Έχετε λοιπόν μία ρύθμιση (από τον δέκτη σας ή από το Internet) στο SetEditDVB2000. Οι βασικότερες λειτουργίες επεξηγούνται λεπτομερώς μέσω παραδειγμάτων; στο κεφάλαιο Λειτουργίες γίνεται μια σύντομη περιγραφή των όλων των λειτουργιών.

Η βασικότερη εφαρμογή του SetEditDVB2000 είναι να φέρει σε μια τάξη τη λίστα καναλιών σας, και για να γίνει αυτό πρέπει να διαγράψετε κανάλια που δε χρησιμοποιούνται (π.χ. κωδικοποιημένα κανάλια (pay-TV) για τα οποία δεν έχετε κάρτα), να ταξινομήσετε τα κανάλια σε μια λογική σειρά, να καταχωρήσετε κάποια κανάλια σε ετικέτες ή στη λίστα αγαπημένων, και να διορθώσετε λανθασμένες ρυθμίσεις καναλιών (π.χ. να αλλάξετε το όνομα ενός καναλιού).

Καταρχήν θα διαγράψουμε ένα κανάλι. Πρώτα πρέπει να επιλέξουμε αυτό το κανάλι. Κάντε κλικ στη λίστα καναλιών. Η ετικέτα, ο αναμεταδότης και η λίστα αγαπημένων (αν το κανάλι υπάρχει σε αυτήν τη λίστα) αυτού του καναλιού επιλέγονται με γκρίζο.

Μερικές φορές είναι χρήσιμο να αλλάξετε αυτό το χρώμα επιλογής (το ίδιο ισχύει και για άλλα χρώματα επιλογής π.χ. για νέα κανάλια (κατά την εισαγωγή) και διπλά), γιατί π.χ. τα χρώματα είναι φωτεινότερα σε έναν Laptop. Πώς λειτουργεί η αλλαγή χρωμάτων μπορείτε να δείτε στο κεφάλαιο 5.b.

Έπειτα κάντε δεξί κλικ στη λίστα καναλιών ώστε να εμφανιστεί το μενού καναλιών:

Πληροφορίες	Alt+I
Ένδειξη	▶
Ένδειξη ταξινομημένη ανά	▶
Αλλαγή στοιχείων	Return
Διαγραφή	Del
Αντιγραφή	Ctrl+C
Επικόλληση	Ctrl+V
Μετακίνησε προς	Ctrl+M
Επιλογή	▶
Αντιστροφή επιλογής	Ctrl+I
Μαρκάρισε ως	▶
Μαρκάρισε νέα κανάλια στο	▶
Αφαίρεση μαρκαρίσματος νέων καναλιών	
Μαρκάρισε μη υφιστάμενα κανάλια στο	▶
Αφαίρεση μαρκαρίσματος για μη υφιστάμενα κανάλια	
Ταξινόμηση	▶
DISNEY CHANNEL -> Disney Channel	Alt+Y
Αναζήτηση καναλιών	Ctrl+F
Αναζήτηση διπλών καναλιών	Ctrl+D
Ένδειξη ομαδοποιήσεων	Ctrl+L
Test	Alt+Spacebar
Αλλαγή καναλιού στο δέκτη	Ctrl+Spacebar
Νέο	Ctrl+N
Διάσπαση λίστας	Ctrl+T

Στη συνέχεια κάντε κλικ στο "Διαγραφή" και το επιλεγμένο κανάλι διαγράφεται.

Διαγράφοντας κάποιο κανάλι από τα αγαπημένα, αυτό διαγράφεται μόνο από τη συγκεκριμένη λίστα, όχι από την κύρια λίστα.

*Σημείωση: Προσοχή, γιατί προς το παρόν δεν υπάρχει λειτουργία αναίρεσης.*

Ακόμη μπορείτε να διαγράψετε ένα κανάλι, κάνοντας σ' αυτό κλικ και πατώντας το πλήκτρο Delete του πληκτρολογίου σας.

Για να διαγράψετε περισσότερα κανάλια, κάντε κλικ π.χ. στο κανάλι 5, κρατήστε πατημένο το πλήκτρο shift και κάντε κλικ στο κανάλι 7. Τα κανάλια 5 έως 7 είναι πλέον επιλεγμένα. Μπορείτε να τα διαγράψετε όπως στην περιγραφή παραπάνω.

Για να επιλέξετε κανάλια τα οποία βρίσκονται σε διάφορες θέσεις της λίστας (π.χ. τα κανάλια 5, 20 και 39), κάντε κλικ πρώτα σε κάποιο από τα κανάλια, και κρατώντας πατημένο το πλήκτρο shift, κάντε κλικ και στα άλλα που θέλετε να διαγράψετε.

Στη συνέχεια θέλουμε να μετακινήσουμε ένα κανάλι, π.χ. το ZDF στη θέση 2.

*Σημείωση: Μπορείτε να επιλέξετε την ένδειξη της ταξινόμησης των καναλιών με διάφορα κριτήρια: με την αρχική σειρά, με αλφαβητική σειρά (κατά όνομα), ανά συχνότητα ή ανά πόλωση. Για την μετακίνηση καναλιού είναι πιο εύκολο, τα κανάλια να είναι ταξινομημένα με την αρχική σειρά, γιατί*



αλλιώς, αν τα κανάλια είναι ταξινομημένα π.χ. με αλφαβητική σειρά και θέλετε να μετακινήσετε ένα κανάλι, αλλάζει μόνο ο αριθμός του καναλιού και όχι η σειρά στη λίστα σας (καθώς το όνομά του παραμένει ίδιο). Για να εμφανιστεί η λίστα καναλιών κατά την αρχική σειρά, κάντε δεξί κλικ στη λίστα καναλιών και επιλέξτε από το μενού που εμφανίζεται "Ενδειξη ταξινομημένη ανά" και στη συνέχεια "αρχική σειρά".

Ενδειξη ταξινομημένη ανά	▼ Αρχική σειρά	Shift+Alt+O	
Αλλαγή στοιχείων	Return	Ονόματα (αλφαβητικά)	Shift+Alt+N
Διαγραφή	Del	Συχνότητα	Shift+Alt+F
Αντιγραφή	Ctrl+C	Πόλωση	Shift+Alt+P

Μπορείτε να αλλάζετε τη σειρά ταξινόμησης, πατώντας τα πλήκτρα "O" (αρχική σειρά), "N" (ανά όνομα), "F" (ανά συχνότητα) ή "P" (ανά πόλωση) που βρίσκονται πάνω από τη λίστα καναλιών.

Πρώτα πρέπει να εξακριβώσουμε σε ποιά θέση βρίσκεται το κανάλι. Για την εύρεση όλων των καναλιών κάντε κλικ στο "all" της λίστας ετικετών; εμφανίζονται όλα τα κανάλια, ανεξάρτητα από την ετικέτα στην οποία ανήκουν. Στη συνέχεια κάντε κλικ οπουδήποτε στη λίστα; τώρα μπορείτε να αναζητήσετε το ZDF, πληκτρολογώντας το πρώτο γράμμα. Όλα τα κανάλια με το αρχικό γράμμα "Z" είναι πλέον επιλεγμένα. Πληκτρολογήστε στη συνέχεια το 2ο γράμμα, τώρα έχουν επιλεγθεί όλα τα κανάλια, των οποίων τα ονόματα αρχίζουν με αυτά τα δύο γράμματα, το ίδιο συμβαίνει και αν πληκτρολογήσετε τα τρία, τέσσερα, κ.τ.λ. πρώτα γράμματα ή ακόμα και ολόκληρο το όνομα. Αν περάσουν όμως τρία δευτερόλεπτα από την εισαγωγή του προηγούμενου γράμματος, ξεκινά μια νέα αναζήτηση, δηλ. το γράμμα, το οποίο θα πληκτρολογηθεί στη συνέχεια, θα είναι το πρώτο της νέας αναζήτησης.

Μπορείτε ακόμη να χρησιμοποιήσετε τη λειτουργία "Αναζήτηση καναλιών", για να ψάξετε κανάλια ανά όνομα. Κάντε δεξί κλικ στη λίστα καναλιών και επιλέξτε τη λειτουργία "Αναζήτηση καναλιών". Εμφανίζεται το ακόλουθο παράθυρο:



Μπορείτε να επιλέξετε αν θέλετε να ψάξετε σε όλες τις ετικέτες ή μόνο στην επιλεγμένη ετικέτα. Κάντε κλικ δίπλα στο "Όλες ετικέτες", για την αναζήτηση σε όλες τις ετικέτες.

Αν εισάγετε "ZDF" στο πεδίο "Όνομα", εμφανίζονται στο πάνω μέρος όλα τα κανάλια, των οποίων τα ονόματα αρχίζουν με "zdf", π.χ. το κανάλι ZDFtheaterkanal.

Αν κάνετε κλικ στο "Τμήμα ονόματος", εμφανίζονται όλα τα κανάλια, των οποίων το όνομα περιέχει το κείμενο που πληκτρολογήσατε. Αν πληκτρολογήσατε π.χ. "Sport", εμφανίζεται και το κανάλι "Eurosport".

Όλα τα κανάλια τα οποία βρέθηκαν, μπορούν να μετακινηθούν σε μια νέα θέση της λίστας με το ποντίκι (Drag&Drop), ή μπορούν να καταχωρηθούν σε κάποια άλλη ετικέτα, αναμεταδότη ή στη λίστα αγαπημένων. Τα κανάλια παραμένουν όμως στη λίστα αναζήτησης και κάνοντας κλικ σε αυτά, η νέα ετικέτα, ο νέος αναμεταδότης ή η λίστα αγαπημένων αυτών των καναλιών επιλέγονται με γκρίζο.

Με τη λειτουργία της αναζήτησης μπορείτε επίσης να διαγράψετε κάποιο κανάλι. Επιλέξτε το ως προς διαγραφή κανάλι και κάντε κλικ στο "Del" του πληκτρολογίου σας.

Έχει βρεθεί π.χ. το ZDF. Υπάρχουν διάφοροι τρόποι για να μετακινήσετε αυτό το κανάλι στη θέση που επιθυμείτε.

Μπορείτε να χρησιμοποιήσετε τη μέθοδο Drag & Drop του ποντικιού: κάντε αριστερό κλικ στο κανάλι, κρατώντας πατημένο το πλήκτρο του ποντικιού, και μετακινήστε το κανάλι στη θέση που θέλετε. Το

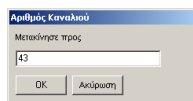
κανάλι τοποθετείται μία θέση πριν από αυτό το κανάλι, στο οποίο βρισκόταν ο δείκτης του ποντικιού τη στιγμή που αφήσατε το πλήκτρο.

Για να μεταφέρετε ένα κανάλι στην τελευταία θέση, πρέπει να το τοποθετήσετε μετά από το τελευταίο κανάλι.

Μπορείτε επίσης να μετακινήσετε κανάλια με τα βέλη του πληκτρολογίου σας. Επιλέξτε το κανάλι, το οποίο θέλετε να μετακινήσετε, και κρατήστε πατημένο το πλήκτρο "Shift". Πατώντας τώρα τα βέλη του πληκτρολογίου σας, μπορείτε πολύ εύκολα να μετακινήσετε το κανάλι προς τα πάνω, κάτω, δεξιά ή αριστερά. Έχοντας πατημένο το "Shift" και πατώντας το πλήκτρο "Pos1" το κανάλι τοποθετείται στη θέση 1, πατώντας το "End" τοποθετείται στην τελευταία θέση.

Με τις μεθόδους που περιγράφηκαν παραπάνω, είναι δυνατή και η ταυτόχρονη μετακίνηση περισσότερων καναλιών.

Ακόμη ένας τρόπος είναι η απ'ευθείας μετακίνηση του καναλιού σε μια θέση (π.χ. KABEL 1 στη θέση 5). Επιλέξτε το κανάλι και κάντε στη συνέχεια δεξί κλικ στη λίστα καναλιών. Μετά κάντε κλικ στο "Μετακίνησε προς" και εμφανίζεται το παρακάτω παράθυρο:



Στη συνέχεια εισάγετε τον αριθμό της θέσης, στην οποία θέλετε να τοποθετηθεί το κανάλι (στο παράδειγμά μας δηλαδή 5).

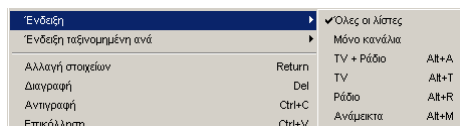
Το προεπιλεγμένο κανάλι τοποθετείται μία θέση πριν το κανάλι, το οποίο βρισκόταν πριν σε αυτήν τη θέση.

Αν το KABEL 1 βρισκόταν προηγουμένως π.χ. σε μια θέση μεγαλύτερη του 5, τότε τοποθετείται ακριβώς στη θέση 5. Αν βρισκόταν όμως π.χ. στη θέση 3, τότε τοποθετείται μία θέση πριν από το κανάλι που βρισκόταν στη θέση 5, δηλαδή στη θέση 4. Αυτό συμβαίνει καθώς με τη μετακίνηση του καναλιού δημιουργείται στην παλιά του θέση ένα κενό, με αποτέλεσμα την αλλαγή μιας θέσεως όλων των καναλιών που ακολουθούν.

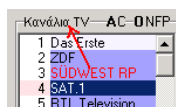
Κυρίως στη μετακίνηση μέσω Drag & Drop δημιουργείται το εξής πρόβλημα: όταν δεν εμφανίζονται όλα τα κανάλια στη λίστα, πρέπει να μετακινήσετε τη μπάρα της λίστας στην επιθυμητή θέση (scroll).

Μετακινείτε π.χ. το κανάλι με τον αριθμό 500 στη θέση 10. Πρέπει να κρατάτε πατημένο το αριστερό πλήκτρο του ποντικιού και ταυτόχρονα να κάνετε scroll στην άκρη της λίστας μέχρι να φτάσετε στο επιθυμητό σημείο.

Υπάρχουν όμως και άλλες λειτουργίες, οι οποίες διευκολύνουν τη μετακίνηση. Μπορείτε π.χ. να απενεργοποιήσετε μία από τις δύο λίστες (TV ή ράδιο), για να υπάρχει περισσότερος χώρος για την άλλη λίστα. Μπορείτε να απενεργοποιήσετε ακόμα και τις λίστες ετικετών, αναμεταδοτών, τη λίστα αγαπημένων και το παράθυρο αρχείων. Ανοίξτε το μενού καναλιών και επιλέξτε από την "Ενδειξη" τις λίστες, οι οποίες θέλετε να εμφανίζονται (TV, ράδιο, TV και ράδιο, και τους δύο τύπους καναλιών σε μια μικτή λίστα, "Μόνο κανάλια" ή "Όλες οι λίστες").



Αν κάνετε διπλό κλικ στο όνομα της μιας από τις δύο λίστες, η άλλη λίστα απενεργοποιείται.

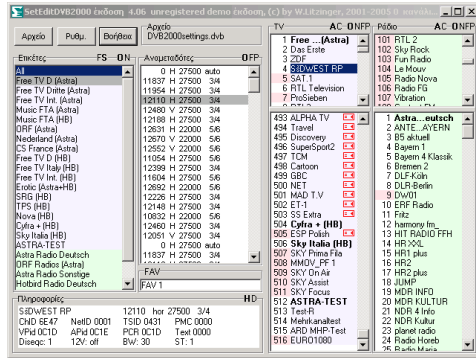


Κάνοντας ξανά διπλό κλικ στο όνομα της λίστας, εμφανίζονται πάλι και οι δύο λίστες.

Αν πατήσετε στο "C" πάνω από τη λίστα καναλιών, απενεργοποιούνται οι λίστες των ετικετών, των αναμεταδοτών, η λίστα αγαπημένων καθώς και το παράθυρο με τις πληροφορίες των καναλιών.

Κάνοντας κλικ στο "A", εμφανίζονται πάλι όλες οι λίστες.

Μια ακόμη λειτουργία, η οποία διευκολύνει τη μετακίνηση με Drag &Drop, είναι η λειτουργία διάσπασης των λιστών, κατά την οποία οι λίστες διασπώνται σε δύο μικρότερες. Ανοίγεται το μενού καναλιών, κάνοντας δεξί κλικ στη λίστα καναλιών, και επιλέγεται "Διάσπαση λίστας".



Όλες οι λίστες καναλιών (εξαρτάται από το ποιές είναι ενεργές) εμφανίζονται δύο φορές. Πρόκειται για την ίδια λίστα, απλά μπορείτε έτσι να βλέπετε δύο διαφορετικά σημεία της λίστας. Τυχόν αλλαγές στη μία λίστα μεταφέρονται αμέσως και στην άλλη. Μπορείτε επίσης να μεταφέρετε κάποιο κανάλι της μιας λίστας στην άλλη. Η αλλαγή αυτή θα είναι φυσικά ορατή και στις δύο λίστες.

Αν μετακινείτε περισσότερα κανάλια, μην ξεχνάτε να αποθηκεύετε ανά τακτά χρονικά διαστήματα. Κάντε κλικ πάνω αριστερά στο πλήκτρο "Αρχείο". Εμφανίζεται ένα μενού, στο οποίο μπορείτε να επιλέξετε "Αποθήκευση". Αν θέλετε όμως να αποθηκεύσετε τις νέες ρυθμίσεις διατηρώντας σε ένα αρχείο τις παλιές, κάντε κλικ στο "Αποθήκευση ως", πληκτρολογώντας το όνομα για το αρχείο των νέων ρυθμίσεων και κάνοντας κλικ στο "Αποθήκευση".

Με τη λειτουργία "Ταξινόμηση" από το μενού καναλιών μπορείτε να ταξινομήσετε τα κανάλια με διάφορα κριτήρια.



Σε αντίθεση με τη λειτουργία "Ενδειξη ταξινομημένη ανά", δεν αλλάζει μόνο η σειρά των καναλιών, αλλά και οι αριθμοί των καναλιών.

Για να ταξινομήσετε κανάλια με αλφαβητική σειρά, ανά συχνότητα ή πόλωση, πρέπει να επιλέξετε τα κανάλια τα οποία θέλετε να ταξινομηθούν.

Συνέχεια με Ετικέτες.

### 3.3 Ετικέτες

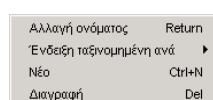
Με τη βοήθεια των λειτουργιών ετικετών μπορείτε να δημιουργήσετε νέες ετικέτες. Αυτό είναι ενδιαφέρον, γιατί στο DVB2000 η διαχείριση της λίστας καναλιών γίνεται μέσω των ετικετών (ημικυκλικά πλήκτρα αριστερά ή δεξιά). Μια ετικέτα είναι στην ουσία ένα κανονικό κανάλι με τη συχνότητα 0.

Επίσης στο SetEditDVB2000 μπορείτε στη λίστα καναλιών να "πηδάτε" από μια ετικέτα στην επόμενη. Πατήστε το Alt και κρατήστε το πατημένο, με τα βελάκια αριστερά και δεξιά μπορείτε να "πηδήξετε" στην προηγούμενη και στην επόμενη ετικέτα.

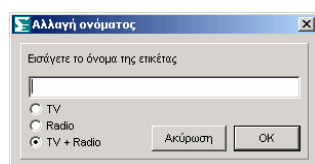
με τις λειτουργίες ετικετών μπορείτε να χωρίσετε τη λίστα καναλιών σε ομογενείς ομάδες, στις οποίες έχετε γρήγορη πρόσβαση.

Κάποιες ετικέτες χρησιμοποιούνται για το μαρκάρισμα δορυφόρων (βλέπε κάτω).

Για τη δημιουργία νέας ετικέτας κάντε δεξί κλικ στη λίστα ετικετών, εμφανίζεται το ακόλουθο μενού:



Κάντε κλικ στο "Νέο", εμφανίζεται ακόλουθο μήνυμα:



Εισάγετε ένα όνομα για τη νέα ετικέτα, π.χ. "Sports". Μπορείτε επίσης να επιλέξετε, αν θέλετε η νέα ετικέτα να εμφανίζεται στη λίστα TV, ράδιο ή και στις δύο λίστες. Η νέα ετικέτα είναι μαρκαρισμένη με ροζ, καθώς είναι ακόμη άδεια.

Μπορείτε να μετακινήσετε ετικέτες στη λίστα ετικετών, όπως τα κανάλια στη λίστα καναλιών. Δηλαδή με τον τρόπο που έχει ήδη περιγραφεί (Drag&Drop) ή με πατημένο το "Ctrl" και τα βελάκια, "Pos1" ή "End".

Τώρα μπορείτε να μετακινήσετε κανάλια στη νέα ετικέτα. Κάντε κλικ στο κανάλι, το οποίο θέλετε να μετακινήσετε στη νέα ετικέτα, και μεταφέρετέ την με το ποντίκι (Drag&Drop) στο όνομα της ετικέτας.

Καθώς δεν είναι πάντα δυνατή η ένδειξη όλων των ετικετών ταυτόχρονα, πορεί να χρειαστεί να μετακινήσετε τη μπάρα στην άκρη του παραθύρου. Μετακινείτε το δείκτη του ποντικιού στην άκρη της λίστας, για να μπορείτε να δείτε και άλλα τμήματά της.

Είναι ευκολότερο— αν θέλετε να μετακινήσετε περισσότερα κανάλια στην ίδια ετικέτα— να κάνετε κλικ στο "F" πάνω από τη λίστα ετικετών:



Η λίστα ετικετών πλέον δεν εμφανίζει την ετικέτα κάποιου νέου επιλεγμένου καναλιού, αλλά παραμένει στο σημείο που βρισκόταν.

Κάνοντας κλικ στο "S", εμφανίζεται πάλι η αντίστοιχη ετικέτα αν επιλέξετε κάποιο κανάλι.

Κάθε κανάλι μπορεί να ανήκει μόνο σε μία ετικέτα. Αν θέλετε κάποιο κανάλι σε διαφορετικές ετικέτες, μπορείτε να δημιουργήσετε αντίγραφα, τα οποία όμως θα έχουν άλλον αριθμό.

Για να δημιουργήσετε ένα αντίγραφο καναλιού, κάντε κλικ στο κανάλι του οποίου θέλετε ένα αντίγραφο. Στη συνέχεια ανοίξτε το μενού των καναλιών και επιλέξτε "Αντιγραφή". Μετά κάντε κλικ στη

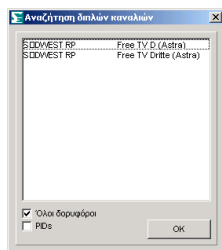
λίστα καναλιών, στη θέση που θέλετε να επικολληθεί το αντίγραφο, ανοίξτε πάλι το μενού καναλιών και πατήστε στο "Επικόλληση". Και τα δύο κανάλια είναι πλέον επιλεγμένα με κόκκινο. Για να μη χρειάζεται να ανοίγετε συνέχεια το μενού καναλιών χρησιμοποιήστε το συνδυασμό πλήκτρων Ctrl και C για "Αντιγραφή" ή Ctrl και V για "Επικόλληση".

Υπάρχουν δύο τρόποι για να βρείτε αντίγραφα ενός καναλιού:

Αν ο δείκτης του ποντικιού βρίσκεται σε ένα κανάλι επιλεγμένο με κόκκινο, εμφανίζεται ο αριθμός της θέσης, στην οποία βρίσκεται αντίγραφο αυτού του καναλιού.

Για να βρείτε αυτό το αντίγραφο, κάντε κλικ στη λίστα καναλιών και πληκτρολογήστε τον αριθμό του καναλιού: 1 για το κανάλι 1, 1 και 4 για το κανάλι 14, κ.τ.λ. Και εδώ (όπως στην αναζήτηση με όνομα καναλιού) ξεκινά νέα αναζήτηση με την πάροδο 3 δευτερολέπτων.

Έχετε και τη δυνατότητα να χρησιμοποιήσετε τη λειτουργία "Αναζήτηση διπλών καναλιών". Κάντε δεξί κλικ στη λίστα καναλιών και επιλέξτε από το μενού "Αναζήτηση διπλών καναλιών". Εμφανίζεται ακόλουθο μενού:



Εμφανίζονται όλα τα διπλά κανάλια. Αντίγραφα του ίδιου καναλιού παρουσιάζονται με το ίδιο χρώμα. Αυτή η λειτουργία δεν λαμβάνει υπόψη διαφορετικούς τύπους καναλιών, δηλ. κανάλια TV και ράδιο εμφανίζονται ανάμεικτα σε αυτήν τη λίστα. Κατά την αναζήτηση λαμβάνονται υπόψη το Channel ID και τα δεδομένα των αναμεταδοτών, αλλά όχι το όνομα. Αν ενεργοποιήσετε το πεδίο "PIDs" του παραθύρου, λαμβάνονται υπόψη και τα Video, Audio και PCR PID στην αναζήτηση.

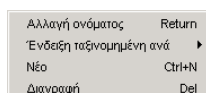
Κατά τα άλλα σε αυτό το παράθυρο εμφανίζονται οι ίδιες λειτουργίες όπως και στην αναζήτηση καναλιών, δηλαδή μπορείτε από αυτήν τη λίστα να διαγράψετε, να μετακινήσετε και να επιλέξετε, αν θέλετε η αναζήτηση να γίνει σε όλες τις ετικέτες ή μόνο στην προεπιλεγμένη.

Οι DVB2000 δεν γνωρίζουν ουσιαστικά δορυφόρους. Καθώς όμως είναι δυνατή η λήψη περισσότερων δορυφόρων, είναι αναγκαία η "σήμανσή" τους. Γι' αυτό χρησιμοποιούνται και οι ετικέτες. Μια ετικέτα, η οποία αντιπροσωπεύει κάποιον δορυφόρο, περιέχει στο όνομά της τη γεωγραφική θέση του δορυφόρου (π.χ. ο Astra 19,2°E αναγνωρίζεται ως δορυφόρος και εμφανίζεται στη λίστα ετικετών με παχιά γράμματα).

Στο SetEditDVB2000 οι ψευδοδορυφόροι έχουν την εξής σημασία:

Αν μετατρέψετε ρυθμίσεις DVB2000 σε άλλα format, από αυτούς τους ψευδοδορυφόρους δημιουργούνται οι αναγκαίοι για το νέο format. (βλέπε κεφάλαιο 3.kSchrittconvert)

Επίσης οι λειτουργίες LNB χρησιμοποιούν αυτούς τους ψευδοδορυφόρους. Στο DVB2000 οι παράμετροι της κεραίας (DiSEqC και 0/12 V) είναι αποθηκευμένες σε κάθε κανάλι. Επειδή όμως συχνά όλα τα κανάλια μιας ετικέτας ανήκουν στον ίδιο δορυφόρο (π.χ. Astra ή Hotbird), έχετε τη δυνατότητα να αλλάξετε αυτές τις παράμετρους με τη λειτουργία "Αλλαγή LNB" του μενού της λίστας ετικετών για όλα τα κανάλια μιας ετικέτας.



Αν στην επιλεγμένη ετικέτα υπάρχουν κανάλια με διαφορετικές τιμές DiSEqC ή 0/12 V (π.χ. σε ετικέτα μουσικής, στην οποία περιέχονται όλα τα μουσικά κανάλια των Astra και Hotbird) εμφανίζεται για την ετικέτα "-".

Αν αλλάξετε με αυτόν τον τρόπο τις παράμετρους LNB κάποιου ψευδοδορυφόρου, δεν αλλάζουν μόνο τα κανάλια, τα οποία ανήκουν σε αυτήν την ετικέτα, αλλά όλα τα κανάλια τα οποία βρίσκονται σε

ετικέτες ανάμεσα σε αυτόν τον ψευδοδορυφόρο και τον επόμενο.

Αυτές οι ρυθμίσεις LNB χρησιμοποιούνται και για την εισαγωγή (βλέπε κεφάλαιο 3.j.)

Στο DVB2000 οι ετικέτες μπορούν εκτός από τον έλεγχο να χρησιμοποιηθούν και για την κίνηση του μοτέρ. Το DVB2000 μπορεί να ελέγξει μέσω ενός σειριακά συνδεδεμένου Echostar LT8700 μια με μοτέρ κινητή κεραία.

Με Menó -> 9 -> A (Mark) μπορείτε να ρυθμίσετε για ποιό LNB ο έλεγχος να είναι ενεργός και αν θέλετε ο Echostar να αναλάβει εκτός από τον έλεγχο του μοτέρ, τον έλεγχο της πόλωσης και την αλλαγή ζωνών συχνότητων.

Αν ο έλεγχος του μοτέρ είναι ενεργοποιημένος και επιλέξετε κάποια ετικέτα, το DVB2000 στέλνει στον Echostar 8700 την αντίστοιχη εντολή.

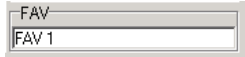
Στο Video PID της ετικέτας υπάρχει αποθηκευμένος ο αριθμός του δορυφόρου, στο Audio PID η τιμή Vsec του αντίστοιχου δορυφόρου Echostar.

με τις λειτουργίες "αλλαγή LT Sat" και "αλλαγή LT Vsec" του μενού της λίστας ετικετών μπορείτε να εισάγετε αυτές τις τιμές.

### 3.d Η λίστα αγαπημένων

Στους DVB2000 υπάρχει μια λίστα αγαπημένων, στην οποία μπορείτε να καταχωρήσετε έως 127 κανάλια (έως DVB2000 έκδοση 1.84) ή έως 255 κανάλια (από DVB2000 έκδοση 2.00).

Για να προσθέσετε ένα ή περισσότερα κανάλια στη λίστα αγαπημένων, σύρετε τα επιλεγμένα κανάλια στο όνομα της λίστας.



Για να διαγράψετε κάποιο κανάλι (ή περισσότερα) από τη λίστα αγαπημένων, κάντε κλικ στη λίστα, επιλέξτε το κανάλι (ή περισσότερα) και στη συνέχεια "Διαγραφή" από το μενού της λίστας καναλιών ή πατήστε το "Del" του πληκτρολογίου σας.

Διαγράφοντας κανάλια από τα αγαπημένα, αυτά διαγράφονται μόνο από τη συγκεκριμένη λίστα, όχι από την κύρια λίστα.

Μπορείτε να χρησιμοποιήσετε τη λειτουργία "Μαρκάρισε ως" από το μενού της λίστας καναλιών, για να εισάγετε ένα ή περισσότερα κανάλια στη λίστα αγαπημένων, ή για να τα αφαιρέσετε από αυτήν.

Κανάλια τα οποία βρίσκονται στη λίστα αγαπημένων, εμφανίζονται στη λίστα καναλιών σε σκουρόχρωμο φόντο.

Τα χρώματα μαρκαρίσματος μπορείτε να τα αλλάξετε στις ρυθμίσεις, βλέπε κεφάλαιο 5. b.

Στα αγαπημένα η σειρά των καναλιών μπορεί να αλλάξει ανεξάρτητα από την κύρια λίστα. Αν λοιπόν αλλάξετε τη σειρά στη λίστα αγαπημένων, η σειρά των καναλιών στην κύρια λίστα δεν αλλάζει. Ομοίως αντίστροφα, αν αλλάξετε τη σειρά στην κύρια λίστα, η λίστα αγαπημένων παραμένει ανέπαφη.

Επίσης είναι δυνατή η μετακίνηση ετικετών από τη λίστα καναλιών στη λίστα αγαπημένων ώστε να υπάρχουν σε αυτήν μαρκαρίσματα, τα οποία μπορείτε να επιλέξετε με το τηλεχειριστήριο.

*Σημείωση: Τα μαρκαρίσματα ετικετών μπορούν να επιλεγθούν με το τηλεχειριστήριο μόνο στον DVB2000 έκδοση 2.00 και πάνω.*

Αν μετά την εγγραφή στο δέκτη η λίστα αγαπημένων περιέχει διαφορετικά από τα επιθυμητά κανάλια, μάλλον η έκδοση λογισμικού DVB2000 είναι λάθος στις ρυθμίσεις (βλέπε κεφάλαιο 5.b).

### 3.ε Παράμετροι καναλιών

Για να μετονομάσετε ένα κανάλι (π.χ. το "Das Erste" σε "ARD") επιλέξτε το κανάλι και πατήστε στο μενού των καναλιών "Αλλαγή αρχείων", ή απλά κάντε διπλό κλικ στο κανάλι. Εμφανίζεται ακόλουθο παράθυρο:

Στο πεδίο "Όνομα" μπορείτε να πληκτρολογήσετε το επιθυμητό όνομα.

Αν στο όνομα του καναλιού περιέχονται τα σύμβολα "<" και ">", είναι για να διακρίνονται τα μεγάλου μήκους ονόματα καναλιών από τα μικρού μήκους .

Ο σταθμός μετάδοσης έχει τη δυνατότητα κατά την αποστολή ενός ονόματος καναλιού, να στείλει το όνομα σε δύο μορφές, μία μεγάλου μήκους και μία μικρού. Οι DVB2000 κάνουν χρήση αυτής της υπηρεσίας, π.χ. για την ένδειξη των ονομάτων μεγάλου μήκους στη λίστα καναλιών, και στο display της συσκευής, το οποίο έχει χώρο για περιορισμένο αριθμό συμβόλων, να εμφανίζονται τα ονόματα μικρού μήκους.

Αυτά τα δύο σύμβολα "<" και ">" δεν παρουσιάζονται στο όνομα του καναλιού, αλλά χρησιμοποιούνται για να γίνεται εμφανές ότι πρόκειται για το όνομα μικρού μήκους του καναλιού. Στο όνομα μεγάλου μήκους του καναλιού εμφανίζονται όλα τα σύμβολα (εκτός από τα "<" και ">"), σε αυτό μικρού μήκους μόνο τα σύμβολα, τα οποία βρίσκονται μεταξύ "<" και ">". Π.χ. το όνομα <H>ome <O>rder <T>elevisiön σημαίνει ότι το όνομα μεγάλου μήκους είναι "Home Order Television" και το όνομα μικρού μήκους είναι "HOT".

Στις ρυθμίσεις του SetEdit μπορείτε να επιλέξετε για τις λίστες καναλιών, αν θέλετε να εμφανίζονται τα κανάλια με ονόματα μικρού ή μεγάλου μήκους.

Στους DVB2000 μπορεί να συμβαίνει, να περιέχεται στο όνομα του καναλιού το σύμβολο "<". Αυτό συμβαίνει συνήθως, επειδή οι DVB2000 κόβουν το όνομα μετά την θέση 24, αν υπάρχει πριν τη θέση 24 ένα "<" και μετά ακολουθεί ">", τότε κόβεται και αυτό με αποτέλεσμα να εμφανίζεται το όνομα μέχρι τη θέση που βρίσκεται το "<".

Μπορείτε επίσης να επιλέξετε τα fonts για διεθνή κανάλια στο "Font".

Στα ακόλουθα πεδία μπορείτε να αλλάξετε διάφορα δεδομένα αναμεταδοτών (συχνότητα, πόλωση, ρυθμό συμβόλων και FEC ), PIDs και το ID ενός καναλιού (βλέπε κεφάλαιο 3.ι).

Στο πεδίο "PIDs" μπορείτε να επιλέξετε την ένδειξη των PIDs σε δεκαδική ή δεκαεξαδική μορφή.

Σε αυτό το μενού μπορείτε να μαρκάρετε ένα κανάλι ως "κλειδωμένο" ή ως "κωδικοποιημένο" ή να αφαιρέσετε το μαρκάρισμα.

Αν επιλέξετε ένα κανάλι ως κλειδωμένο, αυτό σημαίνει ότι πρέπει να εισάγετε έναν κωδικό (pin) για να μπορείτε να δείτε αυτό το κανάλι (κλειδωμα ασφαλείας). Αυτά τα κανάλια εμφανίζονται στη λίστα καναλιών με ένα σύμβολο κλειδιού. Κωδικοποιημένα κανάλια εμφανίζονται με το παρακάτω σύμβολο:



**Σημείωση:** Η αφαίρεση του συμβόλου "κωδικοποιημένο", δε σημαίνει ότι το κανάλι δεν είναι πλέον κωδικοποιημένο! Αφαιρείται μόνο το μαρκάρισμα.

Στο πεδίο "Service Type" μπορείτε να αλλάξετε τον τύπο καναλιού (TV, ράδιο ή κανάλι αρχείων).



Σημείωση: Κανάλια με Service Type "TV service" εμφανίζονται μόνο στη λίστα TV, κανάλια με Service Type "Radio service" μόνο στη λίστα ράδιο. Αν κάποιο κανάλι έχει άλλο Service Type, εμφανίζεται και στις δύο λίστες.

Με "Audio mode" μπορείτε να επιλέξετε, αν θέλετε να αναπαράγονται και τα δύο σήματα audio, μόνο ένα από τα δύο (δεξιά ή αριστερό) ή αν θέλετε την ανταλλαγή τους.

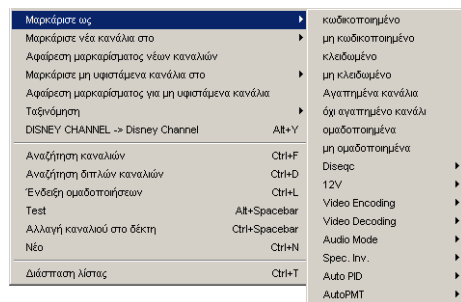
Με τη λειτουργία "Μαρκάρισε ως" από το μενού της λίστας καναλιών μπορείτε να αλλάξετε ταυτόχρονα τις εξής ιδιότητες ακόμα και για περισσότερα από ένα επιλεγμένα κανάλια:

-Μαρκάρισμα των καναλιών ως "(μη) κλειδωμένα" ή ως "(μη) κωδικοποιημένα".

-Καταχώρηση των καναλιών στα αγαπημένα ή αφαίρεσή τους από αυτά.

-Τροποποίηση διάφορων άλλων παραμέτρων λήψης

Επίσης μπορείτε με αυτήν τη λειτουργία να ομαδοποιήσετε κανάλια. Θα πρέπει να έχετε επιλέξει περισσότερα κανάλια, καθώς δεν είναι δυνατή η ομαδοποίηση ενός καναλιού με τον εαυτό του. Το zapping ανάμεσα σε ομαδοποιημένα κανάλια είναι πλέον πολύ εύκολο.



Πολλά κανάλια εμφανίζονται μόνο με κεφαλαία γράμματα. Για να το αλλάξετε αυτό, δε χρειάζεται να μετονομάσετε κάθε κανάλι ξεχωριστά. Επιλέξτε απλώς όλα τα κανάλια, στα οποία παρουσιάζεται αυτό το πρόβλημα και κάντε κλικ στο "DISNEY CHANNEL -> Disney Channel" του μενού καναλιών.

Το πρώτο γράμμα κάθε λέξης παραμένει ως έχει, ενώ αν υπάρχουν ανάμεικτα κεφαλαία και μικρά γράμματα, ολόκληρο το όνομα παραμένει ως έχει (π.χ.: EinsMuXx). Λέξεις οι οποίες αποτελούνται από λιγότερα από 4 γράμματα, επίσης παραμένουν ίδια, έτσι ώστε ονόματα καναλιών όπως CNN να μην αλλάζουν με αυτήν τη λειτουργία.

Υπάρχει μια λίστα με εξαιρέσεις, τις οποίες μπορείτε να αλλάξετε στο αρχείο SetEdit.ini. Υπάρχουν 10 λέξεις, οι οποίες δε μπορούν να υποστούν μετατροπή, αν και είναι μακρύτερες από 3 γράμματα (π.χ. ESPN, CNBC) και μια λίστα 10 λέξεων οι οποίες μπορούν να μετατραπούν, αν και αποτελούνται από λιγότερα από 4 γράμματα (π.χ. "CO" για να μετατρέψετε το KRIMI &CO σε Krimi &Co ).

Αυτή η λειτουργία είναι για διάφορους λόγους ενδιαφέρουσα: Πρώτον, ανάμεικτα ονόματα είναι πιο ευανάγνωστα και δεύτερον, μικρά γράμματα απαιτούν λιγότερο χώρο από τα κεφαλαία, δηλαδή η ένδειξη των ονομάτων γίνεται χωρίς προβλήματα στη λίστα καναλιών του δέκτη. Οι στήλες της λίστας καναλιών του δέκτη έχουν συγκεκριμένο πλάτος και ονόματα καναλιών, τα οποία είναι μακρύτερα, δεν εμφανίζονται ολόκληρα.

Συνέχεια με Κανάλια αρχείων.

### 3.f Κανάλια αρχείων

Κανάλια αρχείων συνήθως δεν είναι κανονικά κανάλια TV ή ράδιο. Με αυτά τα κανάλια πραγματοποιείται π.χ. η αναβάθμιση λογισμικού του δέκτη μέσω δορυφόρου ή εφαρμογές όπως το internet μέσω δορυφόρου.

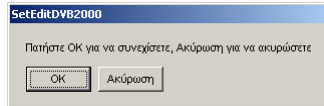
Μερικές φορές συμβαίνει κατά την αναζήτηση καναλιών, ο δέκτης να αναγνωρίσει κάποιο κανάλι TV ή ράδιο ως κανάλι αρχείων και να το αποθηκεύσει σε αυτή τη μορφή. Αν αυτό θέλετε να το αλλάξετε (για τον δέκτη δεν έχει καμία διαφορά εφόσον οι παράμετροι λήψης είναι ρυθμισμένοι σωστά), κάνετε διπλό κλικ σε αυτό το κανάλι. Στο μενού το οποίο εμφανίζεται, μπορείτε να επιλέξετε στο πεδίο "Service Type" τον επιθυμητό τύπο.

Μπορείτε να χρησιμοποιήσετε επίσης αυτήν τη λειτουργία, για την εμφάνιση ενός καναλιού και στις δύο λίστες (TV και ράδιο). Στη λίστα TV εμφανίζονται όλα τα κανάλια, τα οποία δεν είναι κανάλια ράδιο, και στη λίστα ράδιο εμφανίζονται όλα τα κανάλια, τα οποία δεν είναι TV. Κανάλια αρχείων εμφανίζονται και στις δύο λίστες και έχουν άσπρο φόντο, ή αν περιέχονται στη λίστα αγαπημένων, γκριζο φόντο.

### 3.g Εγγραφή στον δέκτη

Αν έχετε δημιουργήσει τις επιθυμητές ρυθμίσεις, πρέπει να τις γράψετε στον δέκτη, για να μπορείτε να τις χρησιμοποιήσετε. Κάντε κλικ στο "Αρχείο" και επιλέξτε από το εμφανιζόμενο μενού "εγγραφή στον δέκτη".

Εμφανίζεται ακόλουθο μήνυμα:



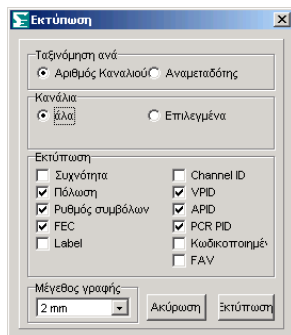
Κάντε κλικ στο "OK" σε αυτό το μήνυμα, τα δεδομένα μεταφέρονται στη συνέχεια στο δέκτη σας. Ο δέκτης πρέπει να είναι ενεργοποιημένος.

Σημείωση: Αν θέλετε να φορτώσετε ρυθμίσεις μέσω της θύρας RS232, πρέπει να λάβετε υπόψιν ότι σε πολλές εκδόσεις των DVB2000 παρουσιάζεται ένα λάθος. Μέσω της θύρας RS232 μπορείτε να φορτώσετε μόνο 2048 κανάλια. Αν θέλετε να φορτώσετε περισσότερα κανάλια (έως και 3072), χρησιμοποιήστε τη θύρα SCSI.

Αν μετά την εγγραφή στο δέκτη η λίστα αγαπημένων περιέχει διαφορετικά από τα επιθυμητά κανάλια, μάλλον η έκδοση λογισμικού DVB2000 είναι λάθος στις ρυθμίσεις (βλέπε κεφάλαιο 5.b).

### 3.h Εκτύπωση και εξαγωγή ρυθμίσεων

Μπορείτε επίσης να εκτυπώσετε τις ρυθμίσεις σας. Κάντε κλικ στο "Αρχείο" και επιλέξτε από το μενού "Εκτύπωση". Εμφανίζεται το παρακάτω μενού:



Κατ' αρχήν μπορείτε να επιλέξετε, αν θέλετε να εκτυπωθούν τα κανάλια ταξινομημένα ανά αριθμό καναλιού ή ανά αναμεταδότες.

Αν θέλετε να εκτυπώσετε τη λίστα ανά αριθμό καναλιού, μπορείτε να τα εκτυπώσετε όλα ή μόνο τα επιλεγμένα.

Μπορείτε να επιλέξετε και διάφορες παραμέτρους των καναλιών, οι οποίες θέλετε να περιέχονται στην εκτύπωση, όπως π.χ. η συχνότητα του καναλιού, η ετικέτα στην οποία ανήκει, ποιά PIDs έχει, αν είναι κωδικοποιημένο, αν περιέχεται στα αγαπημένα κ.τ.λ.

Στο τέλος επιλέγετε το μέγεθος της γραφής της εκτύπωσης και κάνετε κλικ στο "Εκτύπωση". Εμφανίζεται ένας διάλογος εκτύπωσης, η εμφάνιση του οποίου εξαρτάται από τον εκτυπωτή, τον οποίο έχετε εγκαταστήσει.

Κατά την εξαγωγή μπορείτε να αποθηκεύσετε τη λίστα καναλιών ως αρχείο ASCII, για να είναι δυνατό το άνοιγμα του αρχείου π.χ. στο Word από όπου μπορείτε και να το εκτυπώσετε. Οι διάφορες παράμετροι χωρίζονται μέσω κενών τα οποία δημιουργούνται με το πλήκτρο Tab (0x09).

Κατά τα άλλα η εξαγωγή λειτουργεί ακριβώς όπως η εκτύπωση. Επιλέγετε από το μενού "Εξαγωγή", και στη συνέχεια, τις παράμετρους οι οποίες θέλετε να περιέχονται και κάνετε κλικ στο "Εξαγωγή".

Στη συνέχεια εμφανίζεται ένα παράθυρο, στο οποίο πρέπει να εισάγετε το όνομα του αρχείου και την τοποθεσία αποθήκευσης.

### 3.ι Λειτουργίες αναμεταδοτών και εισαγωγή νέων καναλιών

Στο κεφάλαιο 5.ε μπορείτε να βρείτε μια σύνοψη των λειτουργιών αναμεταδοτών.

Στον DVB2000 δεν υπάρχουν λίστες αναμεταδοτών στις ρυθμίσεις. Τα δεδομένα αναμεταδοτών όπως συχνότητα, ρυθμός συμβόλων, κ.τ.λ. αποθηκεύονται για κάθε κανάλι ξεχωριστά. Καθώς όμως είναι επιθυμητή για τη σύγκριση με λίστες από το internet η εμφάνιση όλων των καναλιών, τα οποία ανήκουν σε έναν αναμεταδότη, δημιουργείται στο SetEditDVB2000 μια λίστα αναμεταδοτών. Εξετάζονται τα δεδομένα αναμεταδοτών κάθε καναλιού και τα κανάλια με ίδια δεδομένα καταχωρούνται στον ίδιο αναμεταδότη.

Αν γίνει σύγκριση των συχνοτήτων των αναμεταδοτών, παρουσιάζονται πολλοί αναμεταδότες, οι οποίοι στην ουσία εκφράζουν τον ίδιο, καθώς η διαφορά συχνότητας είναι μερικά MHz. Γι' αυτό μπορείτε να εισάγετε στις ρυθμίσεις μια ανοχή συχνότητας. Ο αριθμός, τον οποίο εισάγετε, εκφράζει τη μέγιστη διαφορά, την οποία μπορούν να έχουν δύο συχνότητες, για να ανήκουν τον ίδιο αναμεταδότη. Μια συνηθισμένη τιμή είναι τα 5 MHz. Αυτή η ανοχή ισχύει και για το ρυθμό συμβόλων.

Ίσως αναρωτηθήκατε γιατί κατά το φόρτωμα αρχείων από το δέκτη, εμφανίζονται ονόματα καναλιών με περίεργο όνομα, ενώ άλλα κανάλια όπως π.χ. τα Premiere -Direkt και κανάλια ποδοσφαίρου ή Formula 1 λείπουν.

Σταθμοί, οι οποίοι μοιράζονται το ίδιο κανάλι όπως π.χ. το παιδικό κανάλι KIKΑ και το Arte, μπορούν να βρεθούν μέσω της αναζήτησης, μόνο αν εκείνη τη στιγμή μεταδίδονται. Τα κανάλια Premiere - Direkt και κανάλια ποδοσφαίρου και Formula 1 μπορούν να βρεθούν, αλλά δεν εμφανίζονται με το σωστό όνομα.

Στο Internet υπάρχουν σελίδες όπως η [www.lyngsat.com](http://www.lyngsat.com), στις οποίες μπορείτε να δείτε πληροφορίες για κάθε κανάλι. Στη συνέχεια εξηγείται, πώς μπορείτε να εισάγετε στη λίστα σας κανάλια και αναμεταδότες, τα οποία έχετε βρει σε αυτές τις σελίδες.

Για παράδειγμα, έστω ότι βρίσκετε στο [www.lyngsat.com](http://www.lyngsat.com) σε κάποιο δορυφόρο x έναν νέο αναμεταδότη, τον οποίο ο δέκτης σας δε μπορεί να βρει, επειδή π.χ. εκείνη τη στιγμή δε μεταδίδει (Feed) ή επειδή η κεραία σας δεν είναι στραμμένη εκείνη τη στιγμή προς το δορυφόρο.

12656 H	ANEM TV Anem	A	MPEG-2	2963 - 304	0-175		
tp F3				1 - 4194	4195 Se	Europe	W Zarenba 020221
	⊗ B2-92	A	F	1	4195 Se		
	⊗ B2-92	A	F	1	4197 Se		

Εδώ βλέπουμε πως ο αναμεταδότης 12656 H (οριζόντια πόλωση) είναι νέος με έναν κωδικοποιημένο σταθμό TV (Anem, σε πορτοκαλί φόντο σημαίνει κωδικοποιημένο) και δύο κανάλια ράδιο (B2-92 με διαφορετικά audiorids, μη κωδικοποιημένα).

Το κανάλι TV και τα δύο κανάλια audio πρέπει να εισαχθούν ξεχωριστά.

Κάντε κλικ στη θέση της λίστας καναλιών, στην οποία θέλετε να βρίσκεται το νέο κανάλι και επιλέξτε από το μενού της λίστας καναλιών "Νέο". Εμφανίζεται το ίδιο παράθυρο, το οποίο γνωρίζετε από τη λειτουργία "Αλλαγή δεδομένων καναλιού", με τη διαφορά ότι δεν υπάρχουν ακόμη δεδομένα.

Στη συνέχεια εισάγετε το όνομα του καναλιού (στο παράδειγμα "Anem") και στο πεδίο "Font" επιλέγετε το font, το οποίο είναι απαραίτητο για το κανάλι (π.χ. για ελληνικά ή ρωσικά κανάλια).

Έπειτα πρέπει στα επόμενα πεδία να συμπληρώσετε τα PIDs και το Channel ID.

Το κανάλι TV "Anem" έχει π.χ. (βλέπε λίστα πάνω) Video PID 4194 και Audio PID 4195. Το Channel ID (ή Service ID) είναι 1. Το PCR PID είναι κατά κανόνα ίδιο με το Video PID και πρέπει επίσης να συμπληρωθεί.

Για τα κανάλια ράδιο δεν χρειάζεται φυσικά να συμπληρωθεί το πεδίο Video PID. Συνήθως εισάγεται για τα κανάλια ράδιο το VPID 1FFF (δεκαεξαδικά) ή 8191 (δεκαδικά) για "μη χρησιμοποιούμενο".

Υπάρχουν τέσσερα επιπλέον PID, τα οποία συνήθως δε συναντώνται σε λίστες του internet.

μέσω του Text-PID μεταφέρονται οι πληροφορίες για το Videotext.

Το PMT PID (Program Map Table) περιέχει για κάθε κανάλι ένα τμήμα, στο οποίο υπάρχουν πληροφορίες για τα ποιά PIDs ανήκουν σε κάθε κανάλι.

Το AC3 PID δίνει, για προγράμματα τα οποία εκπέμπονται σε Dolby Digital, αυτό το επιπλέον ίχνος ήχου.

Το PMC PID περιέχει πληροφορίες για το σύστημα κωδικοποίησης και για τη θέση του EMM stream (εάν είναι διαθέσιμο). Αυτό το PID είναι αναγκαίο μόνο στα κωδικοποιημένα κανάλια.

Αν δε μπορείτε να βρείτε αυτά τα PID, μπορείτε να εισάγετε την τιμή 1FFF (δεκαεξαδικά) ή 8191 (δεκαδικά), αυτό σημαίνει "δε χρησιμοποιείται". Στα "κανονικά" κανάλια αυτά τα PID δε χρησιμοποιούνται ούτως ή άλλως και στις άλλες περιπτώσεις ο δέκτης μπορεί να τα αναζητήσει (βλέπε κάτω).

Εισάγετε τώρα τα στοιχεία αναμεταδοτών του καναλιού. Στο συγκεκριμένο παράδειγμα η συχνότητα είναι 12656 και η πόλωση HOR για οριζόντια. Ο ρυθμός συμβόλων έχει στο παράδειγμα την τιμή 2963 και το FEC την τιμή 3/4.

Οι πράσινοι αριθμοί στο Lyngsat συμβολίζουν το Network ID και το TS ID (στο παράδειγμα: NET ID = 0 και TS ID = 176).

Αυτά τα δύο IDs χαρακτηρίζουν κατά κανόνα τον αναμεταδότη. Το Network ID χαρακτηρίζει τον παροχέα, τα TS ID καθορίζονται από τον παροχέα. Αν κάποιος παροχέας έχει περισσότερους αναμεταδότες στον ίδιο δορυφόρο, το Net ID παραμένει ίδιο, το TS ID είναι διαφορετικό για κάθε αναμεταδότη.

Το εύρος ζώνης εξαρτάται από το ρυθμό συμβόλων. Γενικά ισχύει: αν ο ρυθμός συμβόλων είναι μεγαλύτερος από 20000, το εύρος ζώνης είναι 30. Αν είναι μικρότερος από 10000, εισάγετε για το εύρος ζώνης την τιμή 6. Οι ενδιάμεσες τιμές είναι σπάνιες, σε αυτήν την περίπτωση το εύρος ζώνης είναι 15.

Στο DiSEqC εισάγετε την τιμή DiSEqC για το δορυφόρο.

Το Spec. Inv. είναι συνήθως στο αυτόματο. Αν παρ' όλα αυτά δεν έχει επιτευχθεί η λήψη του καναλιού, αλλάξτε το.

Με "12 V" ελέγχετε έναν διακόπτη 0-12 V για την επιλογή κεραίας.

Στο πεδίο "PIDs" μπορείτε να επιλέξετε την ένδειξη των PIDs σε δεκαδική ή δεκαεξαδική μορφή.

Στο Service Type επιλέγετε τον τύπο του καναλιού. Σημαντικό είναι το "TV service" ή το "Radio service", για να καταχωρηθούν αυτά τα κανάλια στη σωστή λίστα. Οι άλλοι τύποι καναλιών εμφανίζονται και στις δύο λίστες καναλιών και μπορούν να χρησιμοποιηθούν π.χ. και ως ετικέτες. Για την αναπαραγωγή στο δέκτη αυτή η τιμή δεν παίζει κανένα ρόλο.

Αν κάποιο κανάλι είναι κωδικοποιημένο με PAL, πρέπει να επιλέξετε "Video Enc" και "Video Dec" PAL. Σε κανάλια κωδικοποιημένα με NTSC επιλέξτε NTSC.

Με "Audio mode" μπορείτε να επιλέξετε, αν θέλετε να αναπαραχθούν και τα δύο σήματα audio, μόνο ένα από τα δύο (δεξί ή αριστερό) ή αν θέλετε την ανταλλαγή τους.

Αν ενεργοποιήσετε το "Auto PID", ο δέκτης προσπαθεί όταν επιλέγετε αυτό το κανάλι, να λάβει από το Service ID όλα τα PID (εκτός από το PMT PID), οι τιμές που είχαν εισαχθεί πριν δεν λαμβάνονται υπόψη. Σε αυτή την περίπτωση η αλλαγή καναλιών γίνεται πιο αργά, δεν χρειάζεται όμως να ασχολείστε με τις αλλαγές των PID από τον παροχέα του προγράμματος.

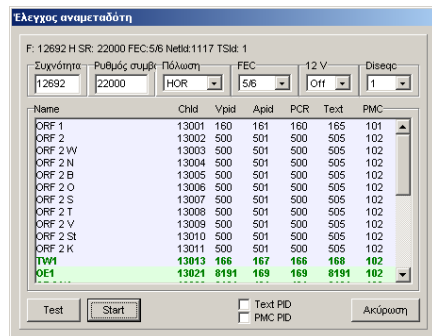
Αν ενεργοποιήσετε το "Auto PMT" ο δέκτης προσπαθεί να καθορίσει αυτόματα το PMT PID.

Όταν έχετε συμπληρώσει όλα τα πεδία, κάντε κλικ στο OK και το νέο κανάλι εμφανίζεται στην πριν

επιλεγμένη θέση.

Με το πλήκτρο "Test" ο δέκτης ρυθμίζεται με τις παράμετρους αναμεταδοτών (συχνότητα, πόλωση, ρυθμός συμβόλων, FEC, DiSEqC και 12 V), τα Video, Audio, PCR, Text και PMC PID. Με αυτήν τη λειτουργία γίνεται test των PID και εξέταση των δεδομένων των καναλιών.

Μπορείτε ακόμη να χρησιμοποιήσετε τη λειτουργία αναζήτησης του δέκτη για τα σωστά PIDs. Κάντε δεξί κλικ στη λίστα αναμεταδοτών και επιλέξτε "Εξέταση αναμεταδοτών". Εμφανίζεται το ακόλουθο παράθυρο:



Αν έχετε μαρκάρει κάποιον αναμεταδοτή, τα δεδομένα του δεν τροποποιούνται. Σε αντίθετη περίπτωση εισάγετε τα δεδομένα του αναμεταδοτή στα αντίστοιχα πεδία. Χρειάζεστε τη συχνότητα, το ρυθμό συμβόλων, την πόλωση, το FEC, και τις ρυθμίσεις 12 V και DiSEqC. Κάντε κλικ στο "Start". Ο δέκτης αναζητά τώρα κανάλια σε αυτό τον αναμεταδοτή.

Αυτό αντιστοιχεί στον δέκτη: Μενού -> 6 (Tuner) -> Εισαγωγή των δεδομένων αναμεταδοτών (1-4) -> 9 (search), αν ο δέκτης είναι συνδεδεμένος μέσω σειριακής θύρας (θύρα RS232). Σε μια σύνδεση SCSI ο δέκτης ρυθμίζεται στα επιθυμητά δεδομένα αναμεταδοτών και το SetEditDVB2000 διαβάζει απ' ευθείας τα PID και δείχνει τις τιμές τους. Αυτό μπορεί να διαρκέσει περισσότερη ώρα, απ' ό,τι με σειριακή σύνδεση.

Εξήγηση για ειδικούς: Διαβάζονται το PAT (Program Association Table) και το SDT (Service Description Table), στη συνέχεια διαβάζεται για κάθε κανάλι το οποίο βρέθηκε, το PMT, στο οποίο βρίσκονται όλα τα PIDs (Video, Audio, κ.τ.λ.), και αυτά τα στοιχεία εμφανίζονται σε ένα παράθυρο.

Μπορείτε να μεταφέρετε κανάλια από αυτό το παράθυρο με το ποντίκι στη λίστα καναλιών σας. (Όταν υπάρχουν περισσότερα παράθυρα ανοιγμένα, μπορείτε να μεταφέρετε κανάλια στη λίστα όποιου παραθύρου επιθυμείτε.)

Κανάλια, τα οποία είναι μαρκαρισμένα σε αυτό το παράθυρο με πράσινο, δεν υπάρχουν στις ρυθμίσεις σας, είναι νέα.

Αν κανάλια της λίστας καναλιών σας μαρκάρονται με κόκκινο, σημαίνει ότι τα κανάλια δε μπορούν να βρεθούν σε αυτόν τον αναμεταδοτή. Είτε τα στοιχεία των καναλιών είναι λανθασμένα, είτε το κανάλι δεν εκπέμπει αυτήν τη στιγμή.

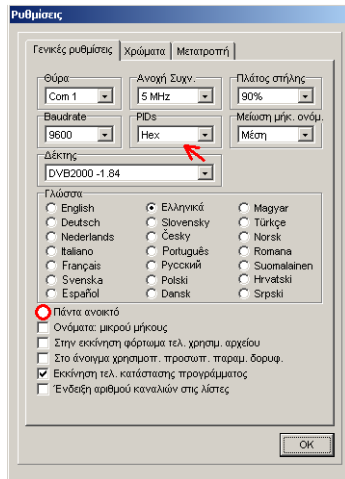
Αν ενεργοποιήσετε το PMC PID και/ή το Text PID, για τη σύγκριση λαμβάνονται υπόψη και τα PIDs. Σε ελεύθερα κανάλια (FTA) το PMC PID δεν παίζει απολύτως κανένα ρόλο.

Όταν θέλετε να εισάγετε κανάλια, τα οποία έχουν τις περισσότερες παράμετρους ίδιες με κανάλια τα οποία βρίσκονται ήδη στη λίστα σας, είναι πιο εύκολο να αντιγράψετε ένα κανάλι (με τη λειτουργία αντιγραφής και επικόλλησης του μενού της λίστας καναλιών), και στη συνέχεια να αλλάξετε μόνο εκείνες τις παραμέτρους του επικολλημένου καναλιού, οι οποίες διαφέρουν από το κανάλι το οποίο θέλετε να εισάγετε.

Κάποια κανάλια του Premiere είναι χρήσιμο να τα έχετε δύο φορές στη λίστα σας (ειδικά κάποια αθλητικά κανάλια), καθώς ορισμένες φορές μεταδίδονται διαφορετικά προγράμματα (π.χ. Champions League, Formula 1, παγκόσμιο κύπελλο ποδοσφαίρου, ...). Το Sport1 είναι για παράδειγμα ίδιο με ένα κανάλι Formula 1 και ένα κανάλι Superdom. Αν θέλετε όμως κατά τη διάρκεια ενός αγώνα Formula 1 να κάνετε zapping στα κανάλια που μεταδίδουν Formula 1, είναι πιο εύκολο να έχετε αυτά τα κανάλια

ομαδοποιημένα, ώστε να μη χρειάζεται να κάνετε zapping και σε άλλα κανάλια. Το ίδιο ισχύει φυσικά και για το Champions League ή για οποιοδήποτε άλλο γεγονός.

*Προσοχή: σε κάποιες λίστες τα PIDs εμφανίζονται σε δεκαδική μορφή και σε άλλες σε δεκαεξαδική (βλέπε κεφάλαιο 8). Λάβετε το υπόψη στην εισαγωγή νέων καναλιών. Μπορείτε να επιλέξετε στις ρυθμίσεις αν θέλετε τα PIDs να εμφανίζονται και να εισάγονται στα πεδία σε δεκαδική (decimal) ή σε δεκαεξαδική (hexadecimal) μορφή.*



Αν επιλέξετε στις ρυθμίσεις "Πάντα ανοικτό", τότε το SetEditDVB2000 παραμένει πάντα ανοικτό στην οθόνη σας. Αυτό διευκολύνει την επεξεργασία λιστών από το Internet.

Μπορείτε επίσης να αλλάξετε τη μορφή ένδειξης των PIDs, αν κάνετε κλικ στο πάνω μέρος του παραθύρου "Πληροφορίες" στο "H" για δεκαεξαδική ή στο "D" για δεκαεξαδική.

Για να μπορείτε να συγκρίνετε τη λίστα σας με λίστες από το Internet, οι οποίες είναι κατά κανόνα ταξινομημένες ανά συχνότητα, υπάρχει η δυνατότητα να ταξινομήσετε τους αναμεταδότες της λίστας σας επίσης ανά συχνότητα, κάνοντας δεξί κλικ στη λίστα αναμεταδοτών και επιλέγοντας από το μενού "Ένδειξη ταξινομημένη ανά" και στη συνέχεια "Συχνότητα".

Αντίστοιχα μπορείτε να ταξινομήσετε την ένδειξη των αναμεταδοτών και ανά πόλωση.

Μπορείτε να αλλάξετε την ένδειξη των αναμεταδοτών με τη βοήθεια των κεφαλαίων γραμμάτων "O" (αρχική σειρά), "F" (ταξινομημένη ανά συχνότητα) ή "P" (ταξινομημένη ανά πόλωση).



### 3.j Εισαγωγή καναλιών

Υπάρχει η δυνατότητα να κατεβάσετε έτοιμες ρυθμίσεις από το Internet, και να τις χρησιμοποιήσετε ολόκληρες ή ένα μέρος από αυτές. Μπορείτε να βρείτε ρυθμίσεις π.χ. στις παρακάτω σελίδες:

Οι πιο ανανεωμένες ρυθμίσεις για το DVB2000 (Nokia 9500/960x) υπάρχουν στη σελίδα: [www.dxandy.de](http://www.dxandy.de). Από αυτές τις ρυθμίσεις μπορείτε να εισάγετε κανάλια στις δικές σας ρυθμίσεις (κανάλια με ιδιαίτερες ανανεώνονται εδώ συχνά).

Στο [www.lyngsat.com/nokia/index.shtml](http://www.lyngsat.com/nokia/index.shtml) ή στο SatcoDX (το συγκεκριμένο link υπάρχει στη σελίδα μου) μπορείτε να βρείτε επίσης έτοιμες λίστες καναλιών.

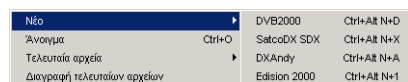
Υπάρχουν τρεις διαφορετικοί τρόποι για να χρησιμοποιήσετε τέτοιες ρυθμίσεις. Σε αυτό το κεφάλαιο περιγράφεται πώς μπορείτε να εισάγετε στο αρχείο ρυθμίσεών σας κανάλια από άλλα αρχεία ρυθμίσεων.

#### Η λειτουργία εισαγωγής

Μπορείτε να εισάγετε κανάλια από όλες τις μορφές ρυθμίσεων (settings format), οι οποίες υποστηρίζονται από το SetEdit στις δικές σας ρυθμίσεις SetEditDVB2000. Στη βασική έκδοση υποστηρίζονται εκτός από ρυθμίσεις SetEditDVB2000, ρυθμίσεις Lyngsat DAT Charts και SatcoDX SDX.

Μπορείτε επίσης να προσθέσετε την υποστήριξη και για άλλες μορφές, αντιγράφοντας τα κατάλληλα modules (SetEditXXX.dll) στο φάκελο του SetEdit. (βλέπε. κεφάλαιο 2.)

Κάντε κλικ στο "Αρχείο" και επιλέξτε στη συνέχεια στο "Νέο" τη μορφή της λίστας, από την οποία θέλετε να κάνετε την εισαγωγή.



Στη συνέχεια ανοίγει ένα δεύτερο παράθυρο του δέκτη με τη λίστα καναλιών. Με τον ίδιο τρόπο μπορείτε να ανοίξετε και περισσότερες λίστες. Όλες οι λίστες αντιμετωπίζονται ως ίδιες. Κάθε μορφή αρχείων (DVB2000, SatcoDX, Lyngsat ή και άλλες μορφές) έχει και διαφορετικό εικονίδιο στο πάνω μέρος του παραθύρου.

Στα αρχεία SatcoDX και Lyngsat πρόκειται μόνο για λίστες από το Internet, οπότε οι λειτουργίες "Διάβαση από δέκτη" και "Γράψε στο δέκτη" δεν υπάρχουν.

Μπορείτε πολύ απλά να μεταφέρετε κανάλια από κάποιο παράθυρο σε ένα άλλο με το ποντίκι ή με τη λειτουργία "Αντιγραφή" και "Επικόλληση".

Σημείωση: Οι δέκτες DVB2000 δεν αναγνωρίζουν αναλογικά κανάλια, οπότε δε μπορεί να πραγματοποιηθεί σε αυτούς εισαγωγή αναλογικών καναλιών. Μπορεί όμως να περιέχονται αναλογικά κανάλια π.χ. σε λίστες SatcoDX.

*Στις ρυθμίσεις για τις λίστες καναλιών SatcoDX μπορείτε να επιλέξετε, αν θέλετε να εμφανίζονται μόνο τα ψηφιακά, μόνο τα αναλογικά, ή όλα τα κανάλια.*

Οι διάφορες μορφές ρυθμίσεων έχουν και διαφορετικές παραμέτρους καναλιών. Αν κάποια παράμετρος της λίστας σας δεν υπάρχει στη λίστα από την οποία θέλετε να εισάγετε (π.χ. η μορφή SatcoDX δεν αναγνωρίζει PIDs κειμένου), τότε σε αυτή την παράμετρο τοποθετείται κάποια βασική τιμή.

Εκτός από τη μεταφορά καναλιών από ένα παράθυρο σε κάποιο άλλο μπορείτε να μεταφέρετε και ομάδες καναλιών (π.χ. κάποιον αναμεταδότη με τα κανάλια τα οποία περιέχει).

Πηγή:

Λίστα καναλιών: μεταφέρονται τα επιλεγμένα κανάλια.

Όλες οι άλλες λίστες (δορυφόροι, παροχές, ετικέτες, αναμεταδότες, αγαπημένα, κ.τ.λ.): μεταφέρονται όλα τα κανάλια της προεπιλεγμένης λίστας.

Παράθυρο αναζήτησης (π.χ. αναζήτηση καναλιών, αναζήτηση διπλών, εξέταση αναμεταδότη): Το επιλεγμένο κανάλι μεταφέρεται.

### Στόχος:

Λίστα καναλιών: Τα επιλεγμένα κανάλια της άλλης λίστας εισάγονται στη θέση, στην οποία βρίσκεται ο δείκτης του ποντικιού, τη στιγμή που γίνεται η εισαγωγή. Ορισμένες φορές είναι δυνατή η εισαγωγή μόνο όταν η νέα θέση των καναλιών είναι γνωστή (π.χ. ο δορυφόρος στον οποίο ανήκουν). Στους DVB2000 αυτό όμως δεν είναι αναγκαίο.

Αναμεταδότης: Στους DVB2000 δεν υπάρχουν αναμεταδότες (τα δεδομένα αναμεταδοτών αποθηκεύονται ξεχωριστά σε κάθε κανάλι). Στον SetEditDVB2000 οι λίστες αναμεταδοτών σχηματίζονται από τα αποθηκευμένα δεδομένα των καναλιών. Ένας αναμεταδότης αντιστοιχίζεται πάντα ακριβώς σε μία ετικέτα. Αν εισάγετε κανάλια μιας λίστας σε αναμεταδότη, αυτόματα αυτά τα κανάλια ανήκουν στην ετικέτα του αναμεταδότη και αποκτούν τα δεδομένα αυτού του αναμεταδότη. Τα κανάλια καταχωρούνται στο τέλος της συγκεκριμένης ετικέτας.

Αν μεταφέρετε με το ποντίκι κάποιον αναμεταδότη από μια λίστα σε μια άλλη, δημιουργείται ένας νέος ψευδοαναμεταδότης ο οποίος περιέχει όλα τα κανάλια του αρχικού.

Σημείωση: Αν εισάγετε κάποιον αναμεταδότη από άλλο παράθυρο, αυτός καταχωρείται στην ετικέτα, η οποία είναι εκείνη τη στιγμή επιλεγμένη.

Αν μεταφέρετε μια ετικέτα σε μια λίστα αναμεταδοτών ενός άλλου παραθύρου, όλα τα κανάλια τα οποία ανήκουν σε αυτή την ετικέτα καταχωρούνται στον αναμεταδότη, στον οποίο "αφήσατε" με το ποντίκι την ετικέτα. Το ίδιο ισχύει και κατά τη μεταφορά λίστας αγαπημένων, δορυφόρου, παροχέα, κ.τ.λ. στη λίστα αναμεταδοτών κάποιου άλλου παραθύρου.

*Προσοχή: Είναι πολύ πιθανό να μη μπορείτε να δείτε κάποιο κανάλι το οποίο πλέον έχει διαφορετικά δεδομένα αναμεταδότη.*

Ετικέτα: Τα κανάλια τα οποία έχουν επιλεγθεί στην άλλη λίστα αντιστοιχίζονται σε αυτή την ετικέτα και δημιουργούνται οι αναγκαίοι αναμεταδότες.

Λίστα αγαπημένων: Η απ' ευθείας εισαγωγή στη λίστα αγαπημένων δεν είναι δυνατή.

Γενικά ισχύει: αν υπάρχει η δυνατότητα αντιστοίχισης, μπορείτε να αντιγράψετε κανάλια από κάθε λίστα σε κάθε άλλη. Μπορείτε για παράδειγμα να μεταφέρετε κανάλια από τη λίστα "Αναζήτηση καναλιών" ενός αρχείου SatcoDX σε μια ετικέτα του DVB2000.

Στο μενού της λίστας καναλιών υπάρχουν δύο λειτουργίες, οι οποίες σας βοηθούν κατά τη σύγκριση διαφορετικών λιστών καναλιών. Αυτές οι λειτουργίες εμφανίζονται στο μενού της λίστας καναλιών, μόνο αν είναι ανοικτά τουλάχιστον δύο παράθυρα ρυθμίσεων.

Με τη λειτουργία "Μαρκάρισε νέα κανάλια στο" μπορείτε να επιλέξετε κανάλια σε μια άλλη λίστα (ο αριθμός του καναλιού εμφανίζεται με πράσινο), τα οποία δεν υπάρχουν στη λίστα στην οποία βρίσκεστε αυτήν τη στιγμή.



Αν έχετε ανοικτές περισσότερες λίστες καναλιών, πρέπει να επιλέξετε, σε ποιά από τις λίστες να μαρκιαστούν τα κανάλια. Αν υπάρχει μόνο ακόμη μία λίστα ανοικτή, μαρκάρονται τα κανάλια αυτής της λίστας.

Με τη λειτουργία "Μαρκάρισε μη υφιστάμενα κανάλια στο" μαρκάρονται τα κανάλια της λίστας στην οποία βρίσκεστε (οι αριθμοί των καναλιών εμφανίζονται με κόκκινο), τα οποία δεν υπάρχουν σε κάποια άλλη λίστα.

Και εδώ πρέπει να επιλέξετε, αν έχετε ανοικτές περισσότερες λίστες, σε ποιά λίστα να μαρκαριστούν τα κανάλια. Αν είναι μόνο μία άλλη λίστα ανοικτή, μαρκάρονται τα κανάλια αυτής της λίστας.

Με "Αφαίρεση μαρκαρίσματος για νέα κανάλια" ή "Αφαίρεση μαρκαρίσματος για μη υφιστάμενα κανάλια" μπορείτε να αφαιρέσετε τα μαρκαρίσματα. Αυτές οι λειτουργίες εμφανίζονται στο μενού μόνο αν έχει γίνει πριν αυτό το μαρκάρισμα.

Αν σε μια λίστα καναλιών έχετε μαρκάρει κανάλια μέσω "Νέα κανάλια" ή "Μη υπάρχοντα κανάλια" μπορείτε στη συνέχεια να επιλέξετε αυτά τα κανάλια. Κάντε κλικ στο μενού της λίστας καναλιών στο "Επιλογή" και επιλέξτε στη συνέχεια ποιά κανάλια θέλετε να μαρκάρετε ("νέα" ή "μη υφιστάμενα"). Αυτή η λειτουργία εμφανίζεται μόνο αν προηγουμένως είχατε μαρκάρει τα συγκεκριμένα κανάλια σε αυτήν τη λίστα.

*Σημείωση: Στην εισαγωγή καναλιών είναι χρήσιμο να ρυθμίσετε την ανοχή συχνότητας στα 5 ή ακόμα και στα 10 MHz, για την περίπτωση που η συχνότητα ενός καναλιού διαφέρει κατά μερικά MHz σε δυο διαφορετικές λίστες. Αλλιώς μπορεί να συμβεί, κανάλια να μαρκαριστούν ως "Νέα", αν και υπάρχουν ήδη σε κάποια άλλη λίστα με λίγο διαφορετική τιμή συχνότητας (μια διαφορά μερικών MHz δεν δημιουργεί προβλήματα κατά τη λήψη των καναλιών).*

### 3.κ Ξένες ρυθμίσεις και μετατροπή ρυθμίσεων

Στη συνέχεια περιγράφεται, πώς μπορείτε να χρησιμοποιήσετε ξένες ρυθμίσεις και πώς να μετατρέψετε ξένες ρυθμίσεις στη μορφή που χρειάζεστε.

#### Ξένα αρχεία ρυθμίσεων SetEditDVB2000

Αρχεία ρυθμίσεων SetEditDVB2000 μπορούν να φορτωθούν απ' ευθείας στο SetEditDVB2000 με "Αρχείο" -> "Άνοιγμα" και στη συνέχεια να εγγραφούν στο δέκτη σας. Μπορούν να δημιουργηθούν προβλήματα, καθώς σε αυτές τις ρυθμίσεις περιέχονται και παράμετροι που αφορούν τους δορυφόρους και το LNB. Αυτές οι παράμετροι όμως δεν συμπίπτουν συνήθως με τις για σας επιθυμητές ή είναι λανθασμένες. Έχετε τη δυνατότητα να αποθηκεύσετε τις δικές σας παράμετρος (που αφορούν τους δορυφόρους και το LNB), ώστε μετά το φόρτωμα των ξένων ρυθμίσεων να τις ξαναγράψετε στον δέκτη σας. Γι' αυτό είναι αναγκαίο να "διαβάσετε" τα δεδομένα από το δέκτη και στη συνέχεια να τα αποθηκεύσετε στο σκληρό σας δίσκο.

Εδώ είναι σημαντικό οι ρυθμίσεις σας και οι ρυθμίσεις τις οποίες θέλετε να φορτώσετε, να τηρούν τις προϋπόθεση του κεφαλαίου 3.σ (δηλ. μια ετικέτα είναι ψευδοδορυφόρος, αν στο όνομα περιέχεται η γεωγραφική θέση).

Για να μπορείτε να διορθώσετε τις παράμετρος σε ξένες ρυθμίσεις, πρέπει αρχικά να αποθηκεύσετε τις δικές σας σωστές παράμετρος.

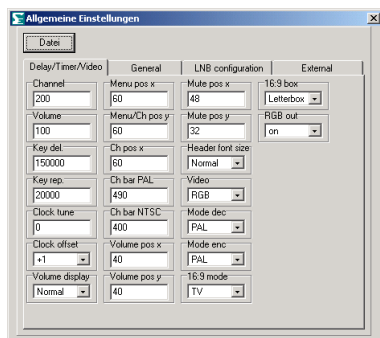
Κάντε κλικ στο "Αρχείο" και επιλέξτε τη λειτουργία "Αποθήκευσε παράμετρος δορυφόρων". Εδώ εξετάζεται σε όλους τους ψευδοδορυφόρους, αν όλα τα κανάλια, τα οποία ανήκουν σε αυτόν τον ψευδοδορυφόρο, έχουν τις ίδιες παράμετρος DiSEqC και 0/12 V. Αν όλα τα κανάλια έχουν τις ίδιες παράμετρος, αυτές καταχωρούνται στη γεωγραφική θέση αυτού του ψευδοδορυφόρου. Αν δεν είναι ίδιες, εμφανίζεται ένα προειδοποιητικό μήνυμα. Αυτή η αντιστοίχιση γεωγραφική θέση <-> παράμετροι LNB αποθηκεύεται σε ένα αρχείο δορυφόρων (SetEditDVB2000.sat). Και τα δεδομένα του ελέγχου μοτέρ LT 8700 (Vsec και αριθμός δορυφόρου) αποθηκεύονται σε αυτό το αρχείο.

Αν φορτώσετε κάποιο ξένο αρχείο ρυθμίσεων, μπορείτε στο μενού "Αρχείο" -> "Φόρτωσε παράμετρος δορυφόρων" να αντικαταστήσετε αυτές τις παράμετρος με τις από εσάς αποθηκευμένες. Για κάθε γεωγραφική θέση ενός ψευδοδορυφόρου του αρχείου, το οποίο θέλετε να φορτώσετε, αναζητείται η στο αποθηκευμένο αρχείου δορυφόρου SetEditDVB2000.sat η αντίστοιχη παράμετρος LNB. Αν βρεθεί η τιμή, όλα τα κανάλια αυτού του ψευδοδορυφόρου αποκτούν αυτήν τη παράμετρο LNB. Αν για αυτήν τη θέση δε βρεθεί καμία τιμή, εμφανίζεται ένα προειδοποιητικό μήνυμα και οι παράμετροι LNB μένουν ως έχουν.

Αν φορτώνετε νέες ρυθμίσεις συχνότερα, αλλά θέλετε να κρατάτε τις δικές σας παράμετρος δορυφόρων, μπορείτε στις ρυθμίσεις να επιλέξετε τη λειτουργία "Στο άνοιγμα: χρησιμ. προσωπικές παραμ. δορυφ."

Στο DVB2000 οι γενικές ρυθμίσεις του δέκτη είναι πάντα αποθηκευμένες ξεχωριστά από τις υπόλοιπες ρυθμίσεις.

Στο μενού αρχείων υπάρχει η λειτουργία "Γενικές ρυθμίσεις", με την οποία μπορείτε να "διαβάσετε", να τροποποιήσετε, να αποθηκεύσετε και να ξαναγράψετε τις γενικές ρυθμίσεις από/στο δέκτη.



## Μετατροπή ρυθμίσεων

Μπορείτε να μετατρέψετε όλες τις μορφές ρυθμίσεων, οι οποίες υποστηρίζονται από το SetEdit σε ρυθμίσεις SetEditDVB2000, εφόσον διαθέτετε το συγκεκριμένο modul για αυτές τις μορφές.

Πώς μπορείτε να προσθέσετε άλλα SetEdit modules, μπορείτε να δείτε στο κεφάλαιο 2.

Ανοίξτε με "Αρχείο" -> "Νέο" ένα ακόμα παράθυρο editor με τη μορφή του αρχείου, το οποίο θέλετε να μετατρέψετε.

Στη συνέχεια ανοίξτε με "Αρχείο" -> "Άνοιγμα" το αρχείο ρυθμίσεων, το οποίο θέλετε να μετατρέψετε σε μια άλλη μορφή.

Μπορείτε να μετατρέψετε όλες τις μορφές ρυθμίσεων, οι οποίες υποστηρίζονται από το SetEdit και για τις οποίες έχετε το modul (στη μορφή ενός αρχείου .dll), στη μορφή SetEditDVB2000 (εκτός από ρυθμίσεις οι οποίες περιέχουν μόνο αναλογικά κανάλια). Αν θέλετε να μετατρέψετε τις ρυθμίσεις SetEditDVB2000 σε άλλη μορφή, εξαρτάται από τη μορφή, αν πρέπει να αποθηκεύσετε τις παράμετρος δορυφόρων για αυτήν τη μορφή, ή αν δε χρειάζεται (π.χ. DVB2000, SatcoDX ή Lyngsat).

**Σημαντικό για τη μετατροπή σε άλλη μορφή SetEdit: Κατά τη μετατροπή χρησιμοποιούνται μόνο τα δεδομένα των καναλιών και των αναμεταδοτών της μετατρεπόμενης ρύθμισης. Όσον αφορά τις παράμετρος δορυφόρων και LNB χρησιμοποιούνται οι δικές σας αποθηκευμένες (βλέπε πάνω). Αν στην αρχική λίστα δεν υπάρχουν κάποιες παράμετροι, τότε στη θέση αυτής της παράμετρου τοποθετείται κάποια βασική τιμή.**

Πλέον μπορείτε να μετατρέψετε το αρχείο που ανοίξατε. Κάντε κλικ στο "Αρχείο" και επιλέξτε από το μενού "Μετατροπή σε" την επιθυμητή μορφή.



Τώρα βλέπετε το αρχείο ρυθμίσεων στη νέα μορφή και την κατάλληλη έκδοση SetEdit στην οθόνη σας.

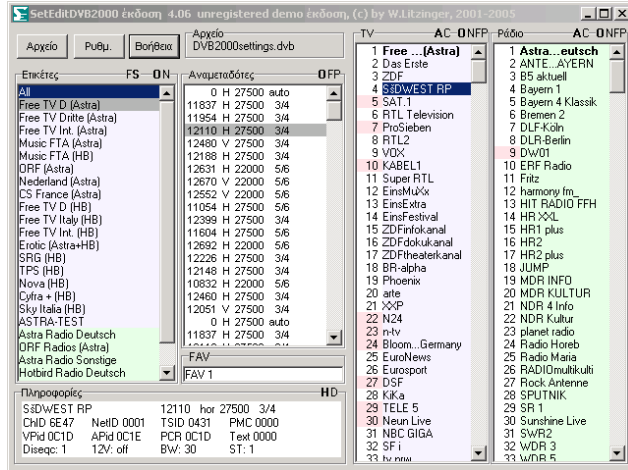
*Σημείωση: Οι διαφορετικές μορφές ρυθμίσεων περιέχουν και διαφορετικές πληροφορίες, οι οποίες "χάνονται" κατά τη μετατροπή. Αν μετατρέψετε π.χ. ένα αρχείο ρύθμισης SetEditDVB2000 στη μορφή SatcoDX και στη συνέχεια μετατρέψετε το νέο αρχείο πάλι στη μορφή SetEditDVB2000, θα διαπιστώσετε ότι όλες οι ετικέτες, οι οποίες δεν εκπροσωπούν κάποιον δορυφόρο (βλέπε κεφάλαιο 3.cSchrittlabel), δεν υπάρχουν πλέον, επειδή οι ρυθμίσεις SatcoDX δεν περιέχουν ετικέτες. Αντίθετα, κατά τη μετατροπή αρχείου SatcoDX σε μορφή SetEditDVB2000 και στη συνέχεια αντίστροφα, χάνονται όλα τα αναλογικά κανάλια, καθώς οι δέκτες DVB2000 είναι αποκλειστικά ψηφιακοί. Με αυτόν τον τρόπο χάνονται π.χ. και PIDs (π.χ. το PID κειμένου), πληροφορίες για την ένταση του ήχου ή κανάλια από τη λίστα των αγαπημένων.*

Στις ρυθμίσεις μπορείτε να επιλέξετε στο υπομενού "Μετατροπή", τις επιλογές που θέλετε να ισχύουν για τη μετατροπή σε αυτή τη μορφή (βλέπε κεφάλαιο 5.b).

Αν θέλετε να μετατρέψετε ένα αρχείο ρυθμίσεων στη μορφή SetEditDVB2000, μπορείτε να ταξινομήσετε π.χ. τη λίστα καναλιών ανά δορυφόρους ή να κρατήσετε τη(ις) λίστα(ες) αγαπημένων από το αρχικό αρχείο. Επειδή οι DVB2000 έχουν μόνο μία λίστα αγαπημένων, όλα τα κανάλια, τα οποία βρίσκονταν στο αρχικό αρχείο σε κάποια λίστα αγαπημένων, τοποθετούνται σε αυτήν τη λίστα. Αν θέλετε να μετατρέψετε ένα αρχείο ρυθμίσεων SetEditDVB2000 σε μια άλλη μορφή, πρέπει φυσικά να επιλέξετε στις ρυθμίσεις αυτής της μορφής τις συγκεκριμένες επιλογές.

## 4 Χειρισμός προγράμματος και προσωπικές ρυθμίσεις

Ο χειρισμός του SetEditDVB2000 πραγματοποιείται κυρίως με το ποντίκι. Ορισμένες λειτουργίες ενεργοποιούνται και με το πληκτρολόγιο.





Στο κυρίως παράθυρο υπάρχει μια ομάδα πλήκτρων (Αρχείο, Ρυθμ. και Βοήθεια) και λίστες με τους αναμεταδότες, τις ετικέτες, τη λίστα αγαπημένων και τα κανάλια. Αν κάνετε δεξί κλικ στη λίστα των ετικετών, των αναμεταδοτών ή των καναλιών, εμφανίζεται ένα μενού, με το οποίο μπορείτε να επεξεργαστείτε αυτήν τη λίστα.

Με τη βοήθεια παρουσιάζεται το αρχείο βοήθειας ή γίνεται η αναζήτηση για updates του SetEdit. Σε κάποια πλαίσια μπορείτε να βρείτε κεφαλαία γράμματα, με τα οποία μπορείτε να επιλέξετε κάποια λειτουργία πιο γρήγορα.

Μπορείτε να κλείσετε κάθε παράθυρο του SetEditDVB2000 με το Esc (εκτός από το κυρίως παράθυρο).

Στις λίστες μπορεί να υπάρχουν τα παρακάτω σύμβολα:

-  ένα κωδικοποιημένο κανάλι
-  ένα κλειδωμένο κανάλι

Κανάλια με κόκκινη γραφή έχουν αντίγραφο, υπάρχουν δηλαδή τουλάχιστον δύο φορές.

Ετικέτες σε κόκκινο φόντο είναι άδειοι, δεν περιέχουν δηλαδή κανάλια.

Κανάλια TV παρουσιάζονται σε ανοικτό μπλε φόντο, κανάλια ράδιο σε ανοικτό πράσινο και κανάλια αρχείων σε άσπρο.

Ακόμη και ετικέτες, οι οποίες εμφανίζονται μόνο στη λίστα TV ή στη λίστα ράδιο, είναι ανάλογα μαρκαρισμένες.

Κανάλια τα οποία βρίσκονται στη λίστα αγαπημένων, εμφανίζονται στη λίστα καναλιών σε σκουρόχρωμο φόντο.

Αν ο αριθμός καναλιού είναι επιλεγμένος με κόκκινο, τότε το κανάλι βρίσκεται σε αναμεταδότη κάθετης πόλωσης. Είναι αντιθέτως επιλεγμένος με άσπρο, τότε το κανάλι βρίσκεται σε αναμεταδότη οριζόντιας πόλωσης.

Αν κάνετε κλικ σε κάποιο κανάλι, ο αναμεταδότης, η ετικέτα και η λίστα αγαπημένων (εφόσον το κανάλι περιέχεται στη λίστα αγαπημένων) αυτού του καναλιού μαρκάρονται με γκριζό.

Μπορείτε να αλλάξετε όλα αυτά τα χρώματα όπως εσείς επιθυμείτε.

Στη γωνία κάτω αριστερά υπάρχει ένα πεδίο ("Πληροφορίες"), στο οποίο περιέχονται τα δεδομένα του επιλεγμένου αναμεταδότη ή καναλιού.

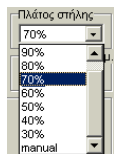
Πληροφορίες		HD	
S3DWEST RP	12110	hor	27500 3/4
ChID 6E47	NetID 0001	TSID 0431	PMC 0000
VPid 0C1D	APid 0C1E	PCR 0C1D	Text 0000
Diseqc: 1	12V: off	BW: 30	ST: 1

Αν στη λίστα ετικετών κάνετε κλικ σε κάποια ετικέτα, εμφανίζονται μόνο οι αναμεταδότες και τα κανάλια αυτής της ετικέτας. Ανάλογα, κάνοντας κλικ σε κάποιον αναμεταδότη ή κάποια αγαπημένα της αντίστοιχης λίστας, εμφανίζονται μόνο τα κανάλια που περιέχονται σε αυτά.

Μπορείτε να αλλάξετε την εμφάνιση του SetEditDVB2000 ανάλογα με τις ανάγκες σας.

Για να αλλάξετε το μέγεθος του κυρίως παραθύρου, μπορείτε να πατήσετε το πλήκτρο μεγιστοποίησης πάνω δεξιά ή να σύρετε με το ποντίκι τα πλαίσια του παραθύρου.

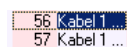
Αν το κυρίως παράθυρο είναι αρκετά μεγάλο, οι λίστες καναλιών μπορούν να αποτελούνται και από περισσότερες στήλες, έτσι ώστε να βλέπετε περισσότερα κανάλια στην οθόνη σας. Στις "Γενικές ρυθμίσεις" μπορείτε στη λειτουργία "Πλάτος στήλης" να επιλέξετε, αν θέλετε να εμφανίζεται ολόκληρο το όνομα στο 100% (auto) ή 90-30% των καναλιών. Τα υπόλοιπα ονόματα καναλιών "κόβονται".



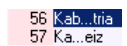
Με το "manual" μπορείτε να εισάγετε το πλάτος στήλης με το πληκτρολόγιο. Επιλέξτε τη λειτουργία "Αλλαγή πλάτους στήλης" από το μενού της λίστας καναλιών και κάντε κλικ στο σημείο της λίστας, το οποίο να είναι το δεξί όριο της πρώτης στήλης.

Σημείωση: Υπάρχει μια ελάχιστη τιμή για το πλάτος της στήλης, την οποία δε μπορείτε να υπερβείτε. Αν το παράθυρο είναι μικρό και είναι δυνατή η εμφάνιση μόνο μιας στήλης, τότε δε μπορείτε να αλλάξετε το πλάτος στήλης.

Στο πεδίο "Μείωση μήκους ονόματος" μπορείτε να επιλέξετε, αν ονόματα τα οποία πρέπει να μειωθούν, πρέπει να "κοπούν" από το τέλος



ή πρέπει να "κοπεί" τμήμα από τη μέση του ονόματος.



Στο υπομενού "Γενικές ρυθμίσεις" μπορείτε να επιλέξετε τη γλώσσα μενού του SetEdit (αυτή η επιλογή ισχύει για όλα τα ανοικτά παράθυρα) και τη ένδειξη των PIDs σε δεκαδική ή δεκαεξαδική μορφή (βλέπε κεφάλαιο 8).

Για την ένδειξη περισσότερων στηλών στο παράθυρο, μπορείτε να ρυθμίσετε για τα ονόματα να είναι μόνο μικρού μήκους (βλέπε κεφάλαιο 3.e).

Αν στο ίδιο μενού ενεργοποιήσετε το "Ένδειξη αριθμού καναλιών στις λίστες", τότε δίπλα σε κάθε ετικέτα, αναμεταδότη και δίπλα στη λίστα αγαπημένων εμφανίζεται ο αριθμός των καναλιών τα οποία περιέχουν.

Κυρίως στη μετακίνηση καναλιών είναι χρήσιμο, αν χρησιμοποιείτε τη λειτουργία διάσπασης λίστας. Με αυτήν τη λειτουργία μπορείτε να βρίσκεστε σε δύο διαφορετικά σημεία. της ίδιας λίστας (βλέπε κεφάλαιο 3.b.)

Με διπλό κλικ στο "κανάλια TV" ή "κανάλια ράδιο" επιλέγετε την ένδειξη μόνο της μιας λίστας.

Κάνοντας ξανά διπλό κλικ στο όνομα της λίστας, εμφανίζονται πάλι και οι δύο λίστες. Μπορείτε επίσης στο μενού της λίστας καναλιών να επιλέξετε "Ένδειξη", και στη συνέχεια μόνο TV, ράδιο, την ταυτόχρονη ένδειξη και των δύο λιστών ή την ένδειξη μιας μικτής λίστας, η οποία περιέχει και τους δύο τύπους καναλιών.

Την ένδειξη των PIDs μπορείτε επίσης να την αλλάξετε, κάνοντας κλικ στα "H" ή "D" (για Hexadecimal ή Decimal) πάνω από το πεδίο "Πληροφορίες".

Οι ακόλουθοι συνδυασμοί πλήκτρων είναι δυνατοί σε κάθε κατάσταση του προγράμματος:

Strg-O: Άνοιγμα αρχείου

Strg-S: Αποθήκευση αρχείου

Strg-R: Διάβασε ρυθμίσεις από τον δέκτη

Strg-W: Γράψε ρυθμίσεις στον δέκτη

Strg-P: Εκτύπωση ρυθμίσεων

Strg-E: Εξαγωγή ρυθμίσεων

Alt-R: Ένδειξη μόνο λίστας καναλιών ράδιο

Alt-T: Ένδειξη μόνο λίστας καναλιών TV

Alt-M: Κανάλια TV και ράδιο εμφανίζονται σε μια μικτή λίστα.

Alt-A: Ένδειξη και των δύο λιστών (TV και ράδιο)

Strg-0 (μηδέν): Άνοιγμα τελευταίου χρησιμ. αρχείου

F1: Βοήθεια

F2: Λίστα δορυφόρων

F3: Λίστα ετικετών

F4: Λίστα αναμεταδοτών

F5: Λίστα παροχών

F6: Λίστα αγαπημένων

F7: Λίστα TV

F8: Λίστα ράδιο

F10: Ρυθμίσεις

F11: Αλλαγή από "Ένδειξη μόνο καναλιών" σε "Ένδειξη όλων των πληροφοριών" και αντίστροφα.

Σε κάποιους Editor, κάποιες λίστες δεν είναι διαθέσιμες, π.χ. ο DVB2000 δε διαθέτει λίστα δορυφόρων.

Για να κλείσετε κάποιο παράθυρο του SetEdit, κάντε κλικ στο πλήκτρο "Κλείσιμο" του παραθύρου πάνω δεξιά:



ή μπορείτε να επιλέξετε "Κλείσιμο" από το μενού στο "Αρχείο". Αν έχετε μόνο ένα παράθυρο ανοικτό, το πρόγραμμα τερματίζει.

Για να τερματίσετε το SetEdit και να κλείσουν όλα τα παράθυρα του προγράμματος αυτόματα, επιλέξτε "Έξοδος" από το μενού. Στις ρυθμίσεις μπορείτε στο "Εκκίνηση τελ. κατάσταση προγράμματος" να επιλέξετε, αν θέλετε την επόμενη φορά που θα χρησιμοποιήσετε το πρόγραμμα, να ανοίξουν όλα αυτά τα παράθυρα πάλι.

Αν θέλετε να ανοίγετε το πρόγραμμα στην κατάσταση που ήταν την προηγούμενη φορά, να τερματίζετε το πρόγραμμα μέσω Αρχείο -> Έξοδος και όχι κλείνοντας ξεχωριστά όλα τα παράθυρα, αλλιώς θα ανοίξει μόνο το τελευταίο παράθυρο που είχατε κλείσει την προηγούμενη φορά.

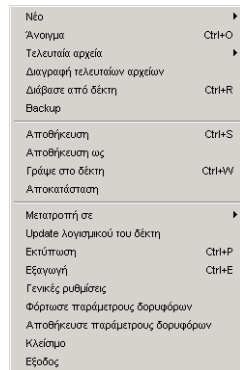
*Σημείωση: Αν έχετε πραγματοποιήσει αλλαγές στις ρυθμίσεις σας και δεν τις έχετε αποθηκεύσει, θα εμφανιστεί μήνυμα με την ερώτηση αν θέλετε να τερματίσετε το πρόγραμμα (χωρίς αποθήκευση των αλλαγών).*



## 5 Λειτουργίες

### 5.a Λειτουργίες αρχείων

Για να δείτε τις λειτουργίες αρχείων κάντε κλικ στο πλήκτρο "Αρχείο"; Εμφανίζεται το ακόλουθο μενού:



Με **Νέο** μπορείτε να ανοίξετε άλλο ένα παράθυρο SetEdit στην ίδια ή σε άλλη μορφή, π.χ. για να εισάγετε κανάλια ή για να συγκρίνετε διαφορετικές λίστες. (βλέπε κεφάλαιο 3.j.)

Με **Άνοιγμα** φορτώνετε ρυθμίσεις από το σκληρό δίσκο.

Με **Τελευταία αρχεία** εμφανίζονται τα 10 τελευταία χρησιμοποιημένα αρχεία, από τα οποία μπορείτε απ' ευθείας να φορτώσετε κάποιο.

Με **Διαγραφή τελευταίων αρχείων** μπορείτε να διαγράψετε τη λίστα με τα τελ. χρησιμοποιημένα αρχεία.

Με **Διάβασε από τον δέκτη** μεταφέρονται οι ρυθμίσεις από τον δέκτη στο SetEditDVB2000. Εμφανίζεται ένα μήνυμα στην οθόνη σας. Αφού κάνετε κλικ στο "OK", ο δέκτης "διαβάζεται". Ο δέκτης πρέπει να είναι ενεργοποιημένος.

Με **Backup** μεταφέρονται οι ρυθμίσεις 1:1 στο σκληρό σας δίσκο. Εμφανίζεται ένα παράθυρο, στο οποίο πρέπει να επιλέξετε τον φάκελο αποθήκευσης. Κατά τα άλλα ακολουθείται η ίδια διαδικασία όπως στο "Διάβασε από τον δέκτη". Τα δεδομένα δεν εμφανίζονται πλέον στο SetEdit, αλλά αποθηκεύονται στον επιθυμητό φάκελο.

Με **Αποθήκευση ή Αποθήκευση ως** μπορείτε να αποθηκεύσετε τις ρυθμίσεις στο σκληρό σας δίσκο.

Με **Γράψε στον δέκτη** μπορείτε να μεταφέρετε τις ρυθμίσεις από τον SetEditDVB2000 στον δέκτη. Και εδώ εμφανίζεται ένα μήνυμα. Αφού κάνετε κλικ στο "OK", τα δεδομένα γράφονται στον δέκτη.

Με **Αποκατάσταση** μεταφέρονται ρυθμίσεις από το σκληρό σας δίσκο στον δέκτη. Εμφανίζεται πρώτα ένα παράθυρο στο οποίο επιλέγετε τα δεδομένα, τα οποία θέλετε να γράψετε στον δέκτη. Η διαδικασία είναι η ίδια όπως στο "Γράψε στον δέκτη".

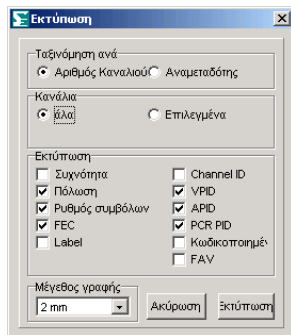
Με **Μετατροπή σε** μπορείτε να μετατρέψετε τις ρυθμίσεις του SetEditDVB2000 σε κάποια άλλη μορφή (π.χ. SatcoDX). Αν θέλετε να μετατρέψετε κάποια άλλη μορφή ρυθμίσεων (π.χ. SatcoDX) στη μορφή SetEditDVB2000, πρέπει πρώτα να ανοίξετε με Αρχείο -> Νέο ένα νέο παράθυρο editor της αντίστοιχης μορφής (π.χ. SatcoDX) και να φορτώσετε το αρχείο ρυθμίσεων σε αυτό το παράθυρο. Σε συγκεκριμένες μορφές είναι μόνο δυνατό, αν έχετε πρώτα αποθηκεύσει τις παραμέτρους δορυφόρων αυτής της μορφής (βλέπε κεφάλαιο 3.k).

Με **Update λογισμικού του δέκτη** μπορείτε να αναβαθμίσετε το λογισμικό του δέκτη. (Προϋπόθεση: πρέπει να υπάρχει μια έκδοση DVB2000 στο δέκτη.) Εμφανίζεται ένα παράθυρο, στο οποίο μπορείτε να επιλέξετε το αρχείο λογισμικού του δέκτη, το οποίο θέλετε να γράψετε στο δέκτη.

Σημείωση: Αν χρησιμοποιείτε τη θύρα RS232, μπορεί να συμβεί, ο δέκτης να μην εκκινά (boot) μετά

την αναβάθμιση. Σε αυτή την περίπτωση αφαιρέστε το καλώδιο δικτύου και στη συνέχεια συνδέστε το και πάλι. Ο δέκτης τώρα θα πρέπει να λειτουργεί.

Με **Εκτύπωση** μπορείτε να εκτυπώσετε τη λίστα καναλιών.



Για να εκτυπώσετε τη λίστα καναλιών, έχετε δύο δυνατότητες. Μπορείτε να εκτυπώσετε τη λίστα ταξινομημένη ανά αριθμό καναλιού, ή ανά αναμεταδότη, ώστε να μπορείτε να συγκρίνετε τη λίστα σας με περιοδικά, στα οποία περιέχονται πίνακες των καναλιών ανά συχνότητες.

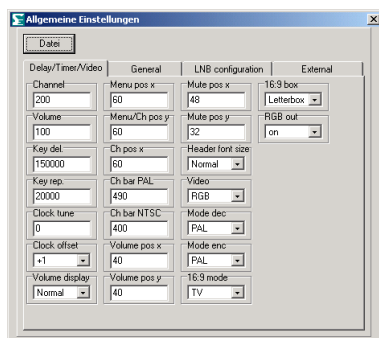
Αν θέλετε να εκτυπώσετε τη λίστα ανά αριθμό καναλιού, μπορείτε να τα εκτυπώσετε όλα ή μόνο τα επιλεγμένα.

Μπορείτε να επιλέξετε αν θέλετε να εκτυπώσετε εκτός από τον αριθμό και το όνομα του καναλιού να εμφανίζονται επιπλέον και τα στοιχεία του αναμεταδότη (συχνότητα, ρυθμός συμβόλων, πόλωση και FEC), η ετικέτα, τα PIDs, το Channel ID και οι παράμετροι "κωδικοποιημένο" ή "αγαπημένο".

Στο πεδίο "Μέγεθος γραφής" μπορείτε να επιλέξετε το μέγεθος της γραφής της εκτύπωσης. Εφόσον υπάρχει χώρος, εκτυπώνονται περισσότερες στήλες ανά σελίδα.

Με **Εξαγωγή** μπορείτε να εξαγάγετε τις ρυθμίσεις ως αρχείο ASCII (για να τα επεξεργαστείτε π.χ. με το Word και στη συνέχεια να τα εκτυπώσετε). Η διαδικασία είναι ίδια όπως στην εκτύπωση.

### Γενικές ρυθμίσεις:



Εδώ μπορείτε να "διαβάσετε" τις γενικές ρυθμίσεις του δέκτη (Με Αρχείο -> Διάβασμα από δέκτη), να τις αποθηκεύσετε (Αρχείο -> Αποθήκευση ή Αποθήκευση ως), να τις επεξεργαστείτε και να τις ξαναγράψετε στο δέκτη (Αρχείο -> Γράψε στο δέκτη). Με Αρχείο -> Άνοιγμα μπορείτε να ανοίξετε ένα αποθηκευμένο αρχείο με γενικές ρυθμίσεις του δέκτη, π.χ. για το επεξεργαστείτε ή για να το γράψετε στο δέκτη.

Στις γενικές ρυθμίσεις του δέκτη ανήκουν π.χ. το PIN για την προστασία ασφαλείας (στο "General"), η ζώνη ώρας (στο "Delay/Timer/Video") για την αλλαγή της ώρας σε θερινή (+2 ώρες) και χειμερινή (+1 ώρες), οι παράμετροι LNB (στο LNB configuration), ο ρυθμός Baud για τη σειριακή θύρα (στο "External"), κ.τ.λ..

Σημείωση: Αν δουλεύετε μέσω της σειριακής θύρας και αλλάξετε το ρυθμό baud, πρέπει να εισάγετε στις ρυθμίσεις του SetEditDVB2000 τον ίδιο ρυθμό baud.

Με Αρχείο -> Τέλος μπορείτε να εγκαταλείψετε αυτό το μενού. Μπορείτε επίσης να χρησιμοποιήσετε το Esc του πληκτρολογίου σας.

*Σημείωση: Είναι ιδιαίτερα χρήσιμο να κάνετε backup των γενικών ρυθμίσεων του δέκτη. Αν για κάποιο λόγο οι ρυθμίσεις αλλάξουν, έτσι ώστε να έχετε δυσκολίες στη χρήση του τηλεχειριστηρίου (π.χ. αν κάποια μενού δεν βρίσκονται σε ορατό σημείο), μπορείτε να γράψετε στο δέκτη τις ρυθμίσεις, τις οποίες έχετε κάνει backup.*

#### **Φόρτωση παραμέτρους δορυφόρων:**

Με αυτήν τη λειτουργία μπορείτε να εισάγετε σε μια ρύθμιση που φορτώσατε, τις αποθηκευμένες παραμέτρους δορυφόρων (διαγράφοντας τις συγκεκριμένες παραμέτρους τις οποίες είχε αρχικά η ρύθμιση). Στο μενού ρυθμίσεων μπορείτε να επιλέξετε, αν θέλετε αυτό να γίνεται αυτόματα.

#### **Αποθήκευση παραμέτρους δορυφόρων:**

Με αυτήν τη λειτουργία μπορείτε να αποθηκεύσετε τις παραμέτρους δορυφόρων της ρύθμισης, την οποία έχετε ανοίξει. (βλέπε κεφάλαιο 3.κ.)

Με **Κλείσιμο** μπορείτε να κλείσετε το παράθυρο του editor, στο οποίο βρίσκεστε, και αν έχετε ανοικτό μόνο ένα παράθυρο, το πρόγραμμα τερματίζεται.

Με **Έξοδος** το SetEdit τερματίζεται, αν έχετε δηλαδή περισσότερα από ένα παράθυρα ανοικτά, κλείνουν όλα. Στις ρυθμίσεις μπορείτε να επιλέξετε **Εκκίνηση τελ. κατάστασης προγράμματος**, έτσι ώστε στην εκκίνηση να ανοίγουν όλα τα παράθυρα, τα οποία έκλεισαν κατά τον τερματισμό του προγράμματος την προηγούμενη φορά.

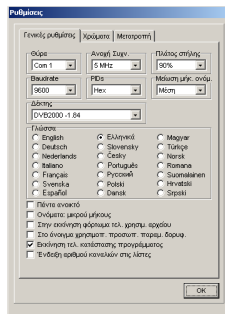
Αν θέλετε να ανοίξετε το πρόγραμμα στην κατάσταση που ήταν την προηγούμενη φορά, να τερματίσετε το πρόγραμμα μέσω Αρχείο -> Έξοδος και όχι κλείνοντας ξεχωριστά όλα τα παράθυρα, αλλιώς θα ανοίξει μόνο το τελευταίο παράθυρο που είχατε κλείσει την προηγούμενη φορά.

## 5.b Ρυθμίσεις προγράμματος

Κάντε κλικ στο πλήκτρο "Ρυθμ.", για να δείτε τις βασικές ρυθμίσεις του προγράμματος. υπάρχουν τρία υπομενού.

### Γενικές ρυθμίσεις:

Κάνοντας κλικ στο "Γενικές ρυθμίσεις" εμφανίζεται ακόλουθο μενού:



Στο πεδίο **Σειριακή θύρα** επιλέξτε τη θύρα (SCSI ή Com-Port), στην οποία συνδέσατε τον δέκτη σας.

Με την παράμετρο **"Ανοχή συχν."** μπορείτε να εισάγετε την ανοχή, η οποία ισχύει για την εισαγωγή καναλιών ίδιου αναμεταδότη. Αν έχετε στις ρυθμίσεις σας π.χ. τον αναμεταδότη 11721 MHz και εισάγετε ένα κανάλι με τη συχνότητα 11720, έχοντας την ανοχή στα 5 MHz, δε δημιουργείται νέος αναμεταδότης. Αυτή η ανοχή χρησιμοποιείται επίσης για τη δημιουργία της λίστας αναμεταδοτών (Σημείωση: Οι DVB2000 δεν αναγνωρίζουν πραγματικούς αναμεταδότες, όλα τα κανάλια τα οποία βρίσκονται εντός της ανοχής καταχωρούνται σε έναν μοναδικό αναμεταδότη).

Με **Πλάτος στήλης** μπορείτε να επιλέξετε, αν θέλετε να εμφανίζεται ολόκληρο το όνομα στο 100% (αυτο) ή 90-30% των καναλιών. Τα υπόλοιπα ονόματα καναλιών "κόβονται". Με "manual" μπορείτε να εισάγετε το πλάτος στήλης με το πληκτρολόγιο. Επιλέξτε τη λειτουργία "Αλλαγή πλάτους στήλης" από το μενού της λίστας καναλιών και κάντε κλικ στο σημείο της λίστας, το οποίο να είναι το δεξί όριο της πρώτης στήλης.

Σημείωση: Υπάρχει μια ελάχιστη τιμή για το πλάτος της στήλης, την οποία δε μπορείτε να υπερβείτε. Αν το παράθυρο είναι μικρό και είναι δυνατή η εμφάνιση μόνο μιας στήλης, τότε δε μπορείτε να αλλάξετε το πλάτος στήλης.

Στο πεδίο **Ρυθμός baud** μπορείτε να ρυθμίσετε τη σειριακή ταχύτητα της μεταφοράς.

Στο πεδίο επιλογής Δέκτης μπορείτε να ρυθμίσετε, αν έχετε το DVB2000 με έκδοση λογισμικού 2.00 ή περισσότερο, ή αν έχετε μια παλιά έκδοση έως 1.84. Από την έκδοση 2.00 είναι δυνατόν να επιλέξετε 254 κανάλια αγαπημένων και τα αγαπημένα είναι αποθηκευμένα με άλλη μορφή στις ρυθμίσεις. Αν έχετε εισάγει εδώ λάθος έκδοση, η εμφάνιση των αγαπημένων στο SetEditDVB2000 δεν είναι ίδια με αυτήν του δέκτη.

Στο **Μείωση μήκους ονόματος** μπορείτε να επιλέξετε, αν ονόματα τα οποία πρέπει να μειωθούν, πρέπει να "κοπούν" από το τέλος ή πρέπει να "κοπεί" τμήμα από τη μέση του ονόματος.

Στο πεδίο **PIDs** επιλέγετε, αν θέλετε τα PIDs να παρουσιάζονται και να εισάγονται σε dezimaler oder hexadezimaler μορφή. Μπορείτε να αλλάζετε τη μορφή τους πατώντας στο πλαίσιο του παραθύρου "Πληροφορίες" στο H (hexadecimal) για δεκαεξαδική ή στο D (decimal) για δεκαδική.

Στη **Γλώσσα** μπορείτε να επιλέξετε τη γλώσσα μενού του SetEdit (αυτή η επιλογή ισχύει για όλα τα ανοικτά παράθυρα).

Με **Πάντα ανοικτό**, το πρόγραμμα παραμένει πάντα ανοικτό στην οθόνη σας και δεν καλύπτεται από

παράθυρα άλλων προγραμμάτων.

Με **Ονόματα μικρού μήκους** τα ονόματα δεν εμφανίζονται ολόκληρα, αλλά ένα τμήμα τους (βλέπε κεφάλαιο 3.e).

Με **Τελευταία αρχεία** ανοίγει αυτόματα το τελευταίο αρχείο, το οποίο είχατε φορτώσει την τελευταία φορά στο SetEditDVB2000.

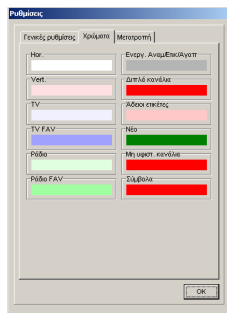
Με **Στο άνοιγμα: χρυσ. προσωπικές παραμ. δορυφ.** μπορείτε, εφόσον έχετε αποθηκεύσει τις παράμετρους δορυφόρων (βλέπε κεφάλαιο 3.k), να χρησιμοποιούνται αυτόματα κατά το άνοιγμα. Έτσι μπορείτε π.χ. κατά την εισαγωγή ξένων ρυθμίσεων να κρατάτε τις δικές σας παράμετρους δορυφόρων.

Αν το **Εκκίνηση τελ. κατάσταση προγράμματος** είναι ενεργοποιημένο, το πρόγραμμα ξεκινά στην κατάσταση που ήταν όταν τερματίστηκε με όλα τα παράθυρα που ήταν ανοικτά. (βλέπε κεφάλαιο 5.a.)

Αν ενεργοποιήσετε το "Ενδειξη αριθμού καναλιών στις λίστες", τότε δίπλα σε κάθε δορυφόρο, αναμεταδότη και δίπλα στη λίστα αγαπημένων εμφανίζεται ο αριθμός των καναλιών τα οποία περιέχουν.

### Χρώματα:

Κάνοντας κλικ στο υπομενού "Χρώματα", παρουσιάζεται ακόλουθο παράθυρο:



Εδώ μπορείτε να ρυθμίσετε τα χρώματα, τα οποία χρησιμοποιούνται για τις εξής ιδιότητες:

**Οριζόντια** πολωμένοι αναμεταδότες, **κάθετα** πολωμένοι αναμεταδότες

118 SPORTMANÍA  
119 OP. TRIUNFO  
120 Eurosport  
121 Formula 1

### **Κανάλια TV και ράδιο**

200 Canal Cocina  
201 CCValenciana  
202 Cadena Dial  
203 M-80 Radio

κανάλια TV ή ράδιο τα οποία περιέχονται στη λίστα αγαπημένων

582 GOURMET TV  
583 AJARA TV  
584 TAMIL Radio  
585 R.Rinascente

αναμεταδότη, ετικέτα και αγαπημένα του επιλεγμένου καναλιού (Ενεργ. Αναμ/Ετικ/Αγαπη)

12538 H 27500 3/4  
12558 V 27500 3/4  
12595 V 27500 3/4

## Διπλά κανάλια

574 ARIRANG TV  
575 Ch-3 Arabic IBA TV  
576 R.R FEED  
577 BK TV


## Άδειες ετικέτες

-CS France -  
-- TBS --  
\*\*Astra Radio\*\*

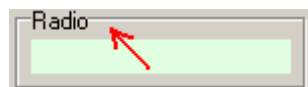
Νέα ή μη υφιστάμενα κανάλια (κατά την εισαγωγή, βλέπε κεφάλαιο 3.j.)

317 MTA INTL  
318 VOX CH  
319 RTL2 AUSTRIA  
320 ZDF

Τα σύμβολα για "κωδικοποιημένα" και "κλειδωμένα".

114 JUNIOR  
115 K-TOON   
116 PREMI...Austria

Αν αλλάξατε κάποιο χρώμα, με διπλό κλικ στο πλαίσιο του πεδίου αυτού του χρώματος χρησιμοποιείται πάλι το αρχικό.



## Μετατροπή:

Στο υπομενού "Μετατροπή" μπορείτε να ρυθμίσετε τις επιλογές που θέλετε να ισχύουν κατά τη μετατροπή στη μορφή DVB2000.

**Ταξινόμηση λίστας καναλιών ανά δορυφόρους:** Τα κανάλια της μετατρεπόμενης ρύθμισης ταξινομούνται κατά τη μετατροπή στη μορφή DVB2000 ανά δορυφόρους.

Μετατροπή παροχών σε ετικέτες: Όλοι οι παροχείς της αρχικής λίστας μετατρέπονται σε ετικέτες.

**Μετατροπή λιστών αγαπημένων σε ετικέτες:** Όλα τα αγαπημένα της αρχικής λίστας μετατρέπονται σε παροχείς. Αν κάποιο κανάλι του αρχικού αρχείου ρυθμίσεων περιέχεται σε περισσότερες λίστες αγαπημένων, μετά τη μετατροπή περιέχεται μόνο στην πρώτη ετικέτα.

Αυτή η επιλογή μπορεί να είναι χρήσιμη αν η αρχική λίστα περιέχει περισσότερες λίστες αγαπημένων από όσες είναι δυνατές στο SetEditDVB2000 και θέλετε να τις κρατήσετε όλες.

**Λήψη της λίστας αγαπημένων από την αρχική λίστα:** Όλα τα αγαπημένα κανάλια διατηρούνται. Καθώς οι DVB2000 διαθέτουν μόνο μία λίστα αγαπημένων, όλα τα κανάλια, τα οποία βρισκόνταν σε κάποια λίστα αγαπημένων του αρχικού αρχείου, καταχωρούνται σε αυτήν τη μία λίστα.

Αν θέλετε να μετατρέψετε ένα αρχείο ρυθμίσεων SetEditDVB2000 σε κάποια άλλη μορφή, πρέπει να κοιτάξετε στις ρυθμίσεις της άλλης μορφής, ποιές επιλογές είναι δυνατές. Ανάλογα με το δέκτη, μπορούν να είναι δυνατές μέχρι και 10 διαφορετικές επιλογές για τη μετατροπή.

## 5.c Λειτουργίες καναλιών

Κάντε επιλογή των καναλιών, τα οποία θέλετε να επεξεργαστείτε ή να αλλάξετε.

Μπορείτε να δείτε τις περισσότερες λειτουργίες στο μενού που εμφανίζεται κάνοντας δεξί κλικ στη λίστα καναλιών.

Πληροφορίες	Alt+I
Ένδειξη	>
Ένδειξη ταξινομημένη ανά	>
Αλλαγή στοιχείων	Return
Διαγραφή	Del
Αντιγραφή	Ctrl+C
Επικόλληση	Ctrl+V
Μετακίνηση προς	Ctrl+M
Επιλογή	>
Αντιστροφή επιλογής	Ctrl+I
Μαρκάρισε ως	>
Μαρκάρισε νέα κανάλια στο	>
Αφαίρεση μαρκαρίσματος νέων καναλιών	>
Μαρκάρισε μη υφιστάμενα κανάλια στο	>
Αφαίρεση μαρκαρίσματος για μη υφιστάμενα κανάλια	>
Ταξινόμηση	>
DISNEY CHANNEL -> Disney Channel	Alt+Y
Αναζήτηση καναλιών	Ctrl+F
Αναζήτηση διπλών καναλιών	Ctrl+D
Ένδειξη ομαδοποιήσεων	Ctrl+L
Test	Alt+Spacebar
Αλλαγή καναλιού στο δέκτη	Ctrl+Spacebar
Νέο	Ctrl+N
Διάσπαση λίστας	Ctrl+T

Ορισμένα στοιχεία του μενού είναι ορατά μόνο κατά την εισαγωγή.

Επιλέγοντας το **Πληροφορίες** μπορείτε να δείτε τον αριθμό των καναλιών TV και ράδιο, των καναλιών αρχείων καθώς και τον αριθμό των ετικετών που περιέχονται στις ρυθμίσεις σας.

Με **Ένδειξη** μπορείτε να επιλέξετε, αν θέλετε να εμφανίζονται μόνο τα κανάλια TV, μόνο τα κανάλια ράδιο, και οι δύο λίστες ή όλα τα κανάλια σε μια ανάμικτη λίστα.

*Σημείωση: Μπορείτε να αλλάξετε αυτήν την επιλογή κάνοντας διπλό κλικ στο πλαίσιο του "Κανάλια TV" ή. "Κανάλια ράδιο".*

Επίσης με την επιλογή "Ένδειξη Μόνο κανάλια" οι λίστες ετικετών, αναμεταδοτών και η λίστα αγαπημένων καθώς και το παράθυρο αρχείων δεν είναι πλέον ορατά. Με "Όλες οι λίστες" εμφανίζονται πάλι όλες οι λίστες.

Με **Ένδειξη ταξινομημένη ανά** μπορείτε να ταξινομήσετε τα κανάλια κατά την **αρχική** σειρά, ανά **όνομα**, **συχνότητα** ή **πόλωση**.

**Αλλαγή στοιχείων:** Εμφανίζεται ακόλουθο παράθυρο, στο οποίο μπορείτε να αλλάξετε τα στοιχεία ενός καναλιού:

Όνομα	Συχνότητα	Bandwidth	ServiceType
20	11954	30	TV service
Font	Πόλωση	Diseqc	Video Enc.
ISO 6337 Latin	Procr	1	PAL
Video PID	Audio PID	Ρυθμός συμβόλων	Spec. Inv.
006E	0078	27500	Auto
Ch. ID	PCR PID	FEC	12 V
0C66	006E	3/4	Off
Audio mode	Text PID	PMT PID	PIDs
Normal	0000	0000	Hex
	Auto PID	Auto PMT	
	κλειδωμένο	κωδικοποιημένο	
AC3 PID	PMc PID	TS ID	Net ID
0000	0000	0437	0001
Test Ακύρωση OK			

Στο πεδίο **Όνομα** μπορείτε να εισάγετε το όνομα του καναλιού. Αν τα σύμβολα "<" και ">" περιέχονται σε ένα όνομα, είναι για την διάκριση ονομάτων μεγάλου και μικρού μήκους. (βλέπε κεφάλαιο 3.e)

Μπορείτε επίσης στο **Fonts** να επιλέξετε τα fonts για ονόματα διεθνών καναλιών.

Μπορείτε να αλλάξετε τα **PID**, το **ChannelID** (Service ID), το Service Type (TV, ράδιο ή κανάλι δεδομένων) και τα **στοιχεία αναμεταδοτών** του καναλιού, και να επιλέξετε κάποιο κανάλι ως **κλειδωμένο** (αυτό γίνεται μόνο μέσω του κλειδώματος ασφαλείας) ή ως **κωδικοποιημένο**. Στο πεδίο "PIDs" μπορείτε να επιλέξετε την εμφάνιση των PIDs σε δεκαδική ή δεκαεξαδική μορφή.

Ποιά είναι η σημασία των PIDs, ή των στοιχείων αναμεταδοτών μπορείτε να δείτε στο κεφάλαιο 3.i.

Με **Διαγραφή** διαγράφονται επιλεγμένα κανάλια, ή αν βρίσκεστε στη λίστα αγαπημένων αυτά αφαιρούνται από τη λίστα.

Μπορείτε να διαγράψετε ένα ή περισσότερα επιλεγμένα κανάλια με το πλήκτρο Del.

Με **Αντιγραφή** μπορείτε να αντιγράψετε κανάλια(π.χ. για να δημιουργήσετε διπλά).

Με **Επικόλληση** εισάγετε σε αυτήν τη θέση κανάλια. τα οποία είχαν αντιγραφεί ή διαγραφεί.

Με **Μετακίνηση προς** μπορείτε να μεταφέρετε σε κάποιον αριθμό καναλιού, τον οποίο μπορείτε να πληκτρολογήσετε, ένα ή περισσότερα επιλεγμένα κανάλια.

**Επιλογή:** Με αυτήν τη λειτουργία μπορείτε να επιλέξετε συγκεκριμένες ομάδες καναλιών. Μπορείτε να επιλέξετε **όλα, κωδικοποιημένα, κλειδωμένα, όλα τα κανάλια δεδομένων, όλα τα κανάλια της Ζώνης-C** ή (κατά την εισαγωγή) **νέα ή μη υφιστάμενα** (ανάλογα από το ποιά κανάλια είναι μαρκαρισμένα).

Επιλογή	▶	όλα	Ctrl+A
Αντιστροφή επιλογής	Ctrl+H	κωδικοποιημένα	
Μαρκάρισε ως	▶	κλειδωμένα	
Μαρκάρισε νέα κανάλια στο	▶	όλα τα κανάλια αρχείων	
Αφαίρεση υποκαταστάτος νέων καναλιών		όλα τα κανάλια της Ζώνης-C	

**Αντιστροφή επιλογής:** Με αυτήν τη λειτουργία αναιρείτε την επιλογή, αν π.χ. θέλετε να διαγράψετε όλα τα κανάλια ενός αναμεταδότη εκτός από ένα, επιλέγετε αυτό το κανάλι, αντιστρέψετε την επιλογή και διαγράψετε τα κανάλια, τα οποία είναι επιλεγμένα.

**Μαρκάρισε ως:** Με αυτήν τη λειτουργία μπορείτε να αλλάξετε ταυτόχρονα τις εξής ιδιότητες για όλα τα επιλεγμένα κανάλια.

- Μαρκάρισμα των καναλιών ως "(μη) κλειδωμένα" ή ως "(μη) κωδικοποιημένα".
- Καταχώρηση των καναλιών στα αγαπημένα ή αφαίρεσή τους από αυτά.
- Τροποποίηση διάφορων άλλων παραμέτρων λήψης

Επίσης μπορείτε με αυτήν τη λειτουργία να ομαδοποιήσετε κανάλια. Θα πρέπει να έχετε επιλέξει περισσότερα κανάλια, καθώς δεν είναι δυνατή η ομαδοποίηση ενός καναλιού με τον εαυτό του. Το zapping ανάμεσα σε ομαδοποιημένα κανάλια είναι πλέον πολύ εύκολο.

Μαρκάρισε ως	▶	κωδικοποιημένο	
Μαρκάρισε νέα κανάλια στο	▶	μη κωδικοποιημένο	
Αφαίρεση μαρκαρίσματος νέων καναλιών		κλειδωμένο	
Μαρκάρισε μη υφιστάμενα κανάλια στο	▶	μη κλειδωμένο	
Αφαίρεση μαρκαρίσματος για μη υφιστάμενα κανάλια		Αγαπημένα κανάλια	
Ταξινόμηση	▶	όχι αγαπημένο κανάλι	
DISNEY CHANNEL -> Disney Channel	Alt+Y	ομαδοποιημένα	
Ανοίξιμη καναλιών	Ctrl+F	μη ομαδοποιημένα	
Ανοίξιμη διπλών καναλιών	Ctrl+D	Dissec	▶
Ένδειξη ομαδοποιήσεων	Ctrl+L	12V	▶
Test	Alt+Spacebar	Video Encoding	▶
Αλλαγή καναλιού στο δέκτη	Ctrl+Spacebar	Video Decoding	▶
Νέο	Ctrl+N	Audio Mode	▶
Διάσπαση λίστας	Ctrl+T	Spec. Inv.	▶
		Auto PID	▶
		AutoPMT	▶

**Μαρκάρισε νέα κανάλια στο:** Με αυτήν τη λειτουργία μπορείτε κατά την εισαγωγή να μαρκάρετε κανάλια μιας άλλης ανοικτής λίστας, τα οποία δεν περιέχονται στη λίστα στην οποία βρίσκεστε.

**Μαρκάρισε μη υφιστάμενα κανάλια στο:** Με αυτήν τη λειτουργία μπορείτε κατά την εισαγωγή να μαρκάρετε κανάλια στη λίστα στην οποία βρίσκεστε, τα οποία δεν περιέχονται σε κάποια άλλη ανοικτή λίστα.

**Αφαίρεση μαρκαρίσματος για νέα/μη υφιστάμενα κανάλια:** Με αυτήν τη λειτουργία μπορείτε κατά



την εισαγωγή να αφαιρέσετε μαρκάρια νέων ή μη υφιστάμενων καναλιών.

Με **Ταξινόμηση** μπορείτε να ταξινομήσετε επιλεγμένα κανάλια **αλφαβητικά, ανά συχνότητα ή ανά πόλωση**.

Με **DISNEY CHANNEL -> Disney Channel** μπορείτε να μετατρέψετε τα κεφαλαία γράμματα των ονομάτων των επιλεγμένων καναλιών σε μικρά. Κεφαλαία γράμματα απαιτούν περισσότερο χώρο από τα μικρά, δηλαδή πλέον υπάρχει περισσότερος χώρος για τα ονόματα στη λίστα καναλιών. Επίσης λίστες στις οποίες υπάρχουν μόνο ονόματα με κεφαλαία είναι δυσανάγνωστες. Η λειτουργία αφορά μόνο ονόματα, τα οποία αποτελούνται από τουλάχιστον 4 γράμματα, έτσι ώστε ονόματα συντομεύσεων δε μετατρέπονται. Αν ένα όνομα αποτελείται από κεφαλαία και μικρά γράμματα, το όνομα δεν αλλάζει (π.χ. EinsMuXx). Στο αρχείο SetEdit.ini του SetEditDVB2000 υπάρχει μια λίστα 10 λέξεων οι οποίες αλλάζουν αν και αποτελούνται από λιγότερα από 4 γράμματα (π.χ. CO, INT, FOX) και μια λίστα 10 λέξεων οι οποίες δεν αλλάζουν αν και αποτελούνται από τουλάχιστον 4 γράμματα (ESPN, CNBC).

**Αναζήτηση καναλιών:** Με αυτήν τη λειτουργία αναζητούνται κανάλια μέσω ονόματος.

Με **Αναζήτηση διπλών καναλιών** αναζητούνται διπλά κανάλια.

Ένδειξη ομαδοποιήσεων: Στο DVB2000 είναι δυνατή η ομαδοποίηση διάφορων καναλιών. Μεταξύ αυτών των καναλιών μπορείτε να κάνετε πολύ εύκολα zapping. Με τη λειτουργία "Μαρκάρισε ως" γίνεται η ομαδοποίηση (βλέπε πάνω).

Με το "Test" ο δέκτης ρυθμίζεται με τις παράμετρους αναμεταδοτών (συχνότητα, πόλωση, ρυθμός συμβόλων, FEC, DiSEqC και 12 V), τα Video, Audio, PCR, Text και PMC PID. Με αυτήν τη λειτουργία γίνεται test των PID και εξέταση των δεδομένων των καναλιών.

Με **Αλλαγή καναλιού στο δέκτη** μπορείτε να αλλάξετε το δέκτη σας στον επιλεγμένο αριθμό καναλιού. Δηλαδή αν επιλέξετε στον δέκτη τον αριθμό καναλιού 5, ο δέκτης θα εκπέμψει το κανάλι με τον αριθμό 5, ανεξάρτητα από το εάν εκεί βρίσκεται το ίδιο κανάλι όπως στις ρυθμίσεις, τις οποίες έχετε φορτώσει στον SetEditDVB2000 εκείνη τη στιγμή.

Με **Νέο** δημιουργείτε ένα νέο κανάλι.

Με τη λειτουργία **Διάσπαση λίστας**-μπορείτε να επιλέξετε τη διπλή εμφάνιση κάθε λίστας (εξαρτάται από το ποιές είναι εκείνη τη στιγμή ενεργές). Πρόκειται για την ίδια λίστα, απλά μπορείτε έτσι να βλέπετε δύο διαφορετικά σημεία της λίστας. Τυχόν αλλαγές στη μία λίστα μεταφέρονται αμέσως και στην άλλη. Μπορείτε επίσης να μεταφέρετε κάποιο κανάλι της μιας λίστας στην άλλη. Η αλλαγή αυτή θα είναι φυσικά ορατή και στις δύο λίστες.

Στο μενού εμφανίζεται το **Αλλαγή πλάτους στήλης** μόνο αν στις ρυθμίσεις το "Πλάτος στήλης" είναι στο "manual" (βλέπε κεφάλαιο 5.b). Μπορείτε να αλλάξετε το πλάτος της στήλης επιλέγοντας αυτήν τη λειτουργία και κάνοντας κλικ στο σημείο της λίστας, το οποίο θέλετε να είναι το δεξί όριο της πρώτης στήλης.

Σημείωση: Υπάρχει μια ελάχιστη τιμή για το πλάτος της στήλης, την οποία δε μπορείτε να υπερβείτε. Αν το παράθυρο είναι μικρό και είναι δυνατή η εμφάνιση μόνο μιας στήλης, τότε δε μπορείτε να αλλάξετε το πλάτος στήλης.

Για τη **μετακίνηση** καναλιών σύρετε με το ποντίκι αυτά τα κανάλια στη θέση που επιθυμείτε (Αν φτάσετε στην άκρη μιας λίστας, η μπάρα μετακινείται αυτόματα).

Για να **καταχωρήσετε** ένα ή περισσότερα κανάλια σε **ετικέτα, αναμεταδότη ή στη λίστα αγαπημένων** σύρετε τα επιλεγμένα κανάλια στο όνομα της ετικέτας, της λίστας αγαπημένων ή του αναμεταδότη.

Για να δείτε **όλα τα κανάλια μιας ετικέτας, ενός αναμεταδότη ή της λίστας αγαπημένων**, κάντε κλικ στο συγκεκριμένο όνομα της λίστας.

Στο πλαίσιο της λίστας καναλιών υπάρχουν κεφαλαία γράμματα, με τα οποία μπορείτε να επιλέξετε πιο γρήγορα κάποια λειτουργία:

**A:** Όλες οι λίστες είναι ενεργές (κανάλια TV, κανάλια ράδιο, ετικέτες, αναμεταδότες, λίστα αγαπημένων, παράθυρο αρχείων).

**C:** Ενεργές μόνο οι λίστες καναλιών TV και ράδιο.

**O:** Η ένδειξη των καναλιών να είναι με την αρχική σειρά.

**N:** Η ένδειξη των καναλιών να είναι με αλφαβητική σειρά (ανά "όνομα").

**F:** Η ένδειξη των καναλιών να είναι ταξινομημένη ανά συχνότητα.

**P:** Η ένδειξη των καναλιών να είναι ταξινομημένη ανά πόλωση.

## 5.d Λειτουργίες ετικετών

Στο DVB2000 η πλοήγηση στη λίστα καναλιών γίνεται μέσω των ετικετών (ημικυκλικό πλήκτρο αριστερά ή δεξιά).

Μια ετικέτα είναι στην ουσία ένα κανονικό κανάλι με τη συχνότητα 0.

Οι ετικέτες εμφανίζονται μόνο σε μία από τις δύο λίστες καναλιών ή και στις δύο και έχουν το αντίστοιχο μαρκάρισμα χρώματος (ανοιχτό γαλάζιο για TV, ανοιχτό πράσινο για ράδιο και άσπρο για τις δύο λίστες).

Ετικέτες σε κόκκινο φόντο είναι άδειοι, δεν περιέχουν δηλαδή κανάλια.

Επίσης στο SetEditDVB2000 μπορείτε στη λίστα καναλιών να "πηδάτε" από μια ετικέτα στην επόμενη. Πατήστε το Alt και κρατήστε το πατημένο, με τα βελάκια αριστερά και δεξιά μπορείτε να "πηδήξετε" στην προηγούμενη και στην επόμενη ετικέτα.

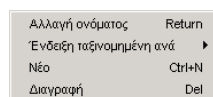
με τις λειτουργίες ετικετών μπορείτε να χωρίσετε τη λίστα καναλιών σε ομογενείς ομάδες, στις οποίες έχετε γρήγορη πρόσβαση.

Ορισμένες ετικέτες χρησιμοποιούνται και ως μαρκάρια δορυφόρων ("ψευδοδορυφόροι") (βλέπε κεφάλαιο 3.c).

Κάνοντας κλικ σε κάποια ετικέτα της λίστας ετικετών, εμφανίζονται όλα τα κανάλια και οι αναμεταδότες αυτής της ετικέτας.

Για να καταχωρήσετε ένα ή περισσότερα κανάλια σε κάποια ετικέτα, επιλέξτε τα κανάλια και σύρετέ τα με το ποντίκι στο όνομα της ετικέτας. Αν φτάσετε στην άκρη της λίστας ετικετών, αυτή μετακινείται αυτόματα προς την ίδια κατεύθυνση (scroll).

Κάνοντας δεξί κλικ στη λίστα ετικετών εμφανίζεται το παρακάτω μενού:



Με Αλλαγή ονόματος μπορείτε να αλλάξετε το όνομα μιας ετικέτας, κάτι το οποίο γίνεται και με το πλήκτρο Enter ή διπλό κλικ στην ετικέτα. Εμφανίζεται ένα παράθυρο, στο οποίο μπορείτε να αλλάξετε το όνομα της ετικέτας και να επιλέξετε αν θέλετε να εμφανίζεται μόνο στη λίστα ράδιο, μόνο στη λίστα TV ή και στις δύο λίστες.

Με **αλλαγή LTVsec(0)** και **αλλαγή LTVsat(0)** μπορείτε να αλλάξετε τις παράμετρους LT8700 (βλέπε κεφάλαιο 3.c). Μέσα στις παρενθέσεις βρίσκονται οι αντίστοιχες τιμές.

Με **Ένδειξη ταξινομημένη ανά** μπορείτε να ταξινομήσετε τις ετικέτες κατά την αρχική σειρά ή αλφαβητικά.

Με **Νέο** μπορείτε να δημιουργήσετε μια νέα ετικέτα. Στο εμφανιζόμενο παράθυρο εισάγετε ένα όνομα για την ετικέτα και αν θέλετε να εμφανίζεται μόνο στη λίστα ράδιο, μόνο στη λίστα TV ή και στις δύο.

Με **Διαγραφή** μπορείτε να διαγράψετε μια ετικέτα. Όλα τα κανάλια, τα οποία είναι καταχωρημένα σε αυτή την ετικέτα διαγράφονται, αφού εμφανιστεί το αντίστοιχο μήνυμα.

**Αλλαγή LNB:** Εδώ μπορείτε να αλλάξετε τις παράμετρους LNB (DiSEqC και 0/12 V) για όλα τα κανάλια της επιλεγμένης ετικέτας/ψευδοδορυφόρου. (βλέπε κεφάλαιο 3.c)

Για να αλλάξετε τη **σειρά των ετικετών** στη λίστα, σύρετε τις ετικέτες με το ποντίκι στο εσωτερικό της λίστας ή με πατημένο το πλήκτρο Ctrl χρησιμοποιείτε τα βελάκια, το Pos 1 ή το End του πληκτρολογίου σας.

Πάνω από τη λίστα ετικετών υπάρχουν κεφαλαία γράμματα, με τα οποία μπορείτε να επιλέξετε πιο γρήγορα κάποια από τις παρακάτω λειτουργίες:

**F:** Αν θέλετε να καταχωρήσετε περισσότερα κανάλια στην ίδια ετικέτα, είναι προτιμότερο να "σταθεροποιείτε" (fix) τη λίστα ετικετών. Δηλ. η λίστα ετικετών πλέον δεν εμφανίζει την ετικέτα κάποιου νέου επιλεγμένου καναλιού, αλλά παραμένει στο σημείο που βρισκόταν.

**S:** Στη λίστα εμφανίζεται αυτόματα η ετικέτα κάποιου νέου επιλεγμένου καναλιού.

**O:** Η ένδειξη των ετικετών να είναι με την αρχική σειρά.

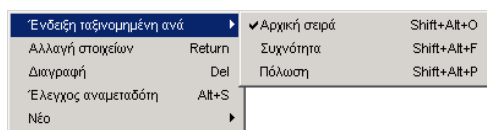
**N:** Η ένδειξη των ετικετών να είναι με αλφαβητική σειρά.

## 5.e Λειτουργίες αναμεταδοτών

Στον DVB2000 δεν υπάρχουν λίστες αναμεταδοτών στις ρυθμίσεις. Τα δεδομένα αναμεταδοτών όπως συχνότητα, ρυθμός συμβόλων, κ.τ.λ. αποθηκεύονται για κάθε κανάλι ξεχωριστά. Καθώς όμως είναι επιθυμητή για τη σύγκριση με λίστες από το internet η εμφάνιση όλων των καναλιών, τα οποία ανήκουν σε έναν αναμεταδότη, δημιουργείται στο SetEditDVB2000 μια λίστα αναμεταδοτών. Εξετάζονται τα δεδομένα αναμεταδοτών κάθε καναλιού και τα κανάλια με ίδια δεδομένα καταχωρούνται στον ίδιο αναμεταδότη.

Κάνοντας κλικ σε κάποιον αναμεταδότη, εμφανίζονται τα κανάλια TV και ράδιο αυτού του αναμεταδότη στις αντίστοιχες λίστες.

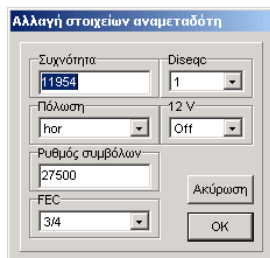
Αν κάνετε δεξί κλικ στη λίστα αναμεταδοτών, εμφανίζεται το μενού με τις λειτουργίες για τους αναμεταδότες:



**Ένδειξη ταξινομημένη με την αρχική σειρά/ανά συχνότητα/ανά πόλωση:** Με αυτήν τη λειτουργία η ένδειξη των δορυφόρων γίνεται με την αρχική σειρά, ανά συχνότητα ή ανά πόλωση. Αυτή η ταξινόμηση αφορά μόνο την ένδειξη. Κατά την αποθήκευση ή την εγγραφή στον δέκτη, η ταξινόμηση παραμένει με την αρχική σειρά.

Με **Ταξινόμηση** μπορείτε να ταξινομήσετε τους αναμεταδότες ανά πόλωση ή συχνότητα. Με αυτήν τη σειρά αποθηκεύονται και μεταφέρονται στο δέκτη.

Με **Αλλαγή στοιχείων** μπορείτε να αλλάξετε τα στοιχεία ενός αναμεταδότη. Εμφανίζεται το παρακάτω παράθυρο:



Επίσης μπορείτε να κάνετε διπλό κλικ σε κάποιον αναμεταδότη. Μπορείτε να αλλάξετε τη **συχνότητα**, την **πόλωση**, το **ρυθμό συμβόλων**, το **FEC** και το **Net ID** ενός αναμεταδότη και αυτές οι αλλαγές ισχύουν για όλα τα κανάλια, τα οποία περιέχει.

Με **Διαγραφή** διαγράφεται ένας αναμεταδότης. Για αυτήν τη λειτουργία μπορείτε να χρησιμοποιήσετε και το πλήκτρο Del. Αν αυτός περιέχει κανάλια, τότε διαγράφονται κι αυτά, αφού εμφανιστεί το αντίστοιχο μήνυμα.

Αν θέλετε να διαγράψετε κάποιον αναμεταδότη με όλα του τα κανάλια χωρίς να εμφανιστεί ο διάλογος, μπορείτε να χρησιμοποιήσετε τον συνδυασμό πλήκτρων Ctrl-Del.

Με **Έλεγχος αναμεταδότη** μπορείτε να αναζητήσετε με το δέκτη όλα τα κανάλια, τα οποία βρίσκονται στον επιλεγμένο αναμεταδότη.

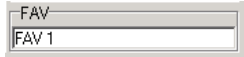
Με **Νέο** -> κανάλι TV/ράδιο σε αυτό τον αναμεταδότη, μπορείτε να δημιουργήσετε ένα νέο κανάλι στον επιλεγμένο αναμεταδότη. Εμφανίζεται το ίδιο παράθυρο, το οποίο είναι γνωστό από την εισαγωγή νέων καναλιών, αλλά τώρα τα δεδομένα αναμεταδοτών έχουν ήδη καταχωρηθεί.

Στο πλαίσιο της λίστας αναμεταδοτών υπάρχουν κεφαλαία γράμματα, με τα οποία μπορείτε να επιλέξετε πιο γρήγορα κάποια λειτουργία:

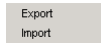
- O:** Η ένδειξη των αναμεταδοτών να είναι με την αρχική σειρά.  
**F:** Η ένδειξη των αναμεταδοτών να είναι ταξινομημένη ανά συχνότητα.  
**P:** Η ένδειξη των αναμεταδοτών να είναι ταξινομημένη ανά πόλωση.

## 5.f Αγαπημένα

Οι DVB2000 περιέχουν μια λίστα αγαπημένων, στην οποία μπορείτε να καταχωρήσετε αγαπημένα κανάλια.



Κάνοντας δεξί κλικ στη λίστα αγαπημένων εμφανίζεται το παρακάτω μενού:



Με **Εξαγωγή** μπορείτε να αποθηκεύσετε κάποια επιλεγμένη λίστα αγαπημένων.

Με **Εισαγωγή** μπορείτε να φορτώσετε κάποια αποθηκευμένη λίστα αγαπημένων.

Κανάλια τα οποία βρίσκονται στη λίστα αγαπημένων, εμφανίζονται στη λίστα καναλιών σε σκουρόχρωμο φόντο.

(Τα χρώματα μαρκαρίσματος μπορείτε να τα αλλάξετε στις ρυθμίσεις, βλέπε κεφάλαιο 5. b.)

### **Αντιγραφή/Διαγραφή καναλιών σε/από τη λίστα αγαπημένων:**

Για να αντιγράψετε ένα ή περισσότερα κανάλια σε λίστα αγαπημένων, επιλέξτε τα και στη συνέχεια σύρετέ τα με το ποντίκι στη λίστα αγαπημένων.

Για να διαγράψετε ένα κανάλι από κάποια λίστα αγαπημένων, κάντε κλικ σε αυτήν τη λίστα, επιλέξτε το συγκεκριμένο κανάλι και στη συνέχεια "Διαγραφή" από το μενού της λίστας καναλιών ή κάντε κλικ στο "Del" του πληκτρολογίου σας. Αν διαγράψετε κανάλια από μια λίστα αγαπημένων, αυτά διαγράφονται μόνο από αυτήν τη λίστα, όχι όμως από την κύρια.

Μπορείτε να χρησιμοποιήσετε τη λειτουργία "Μαρκάρισε ως" από το μενού της λίστας καναλιών, για να εισάγετε ένα ή περισσότερα κανάλια στη λίστα αγαπημένων, ή για να το αφαιρέσετε από αυτήν.

### **Αλλαγή της σειράς στη λίστα αγαπημένων:**

Για να αλλάξετε τη σειρά σε μια λίστα αγαπημένων επιλέξτε τα αντίστοιχα κανάλια και σύρετέ τα με το ποντίκι στην επιθυμητή θέση.

Στα αγαπημένα η σειρά των καναλιών μπορεί να αλλάξει ανεξάρτητα από την κύρια λίστα. Αν λοιπόν αλλάξετε τη σειρά στη λίστα αγαπημένων, η σειρά των καναλιών στην κύρια λίστα δεν αλλάζει. Ομοίως αντίστροφα, αν αλλάξετε τη σειρά στην κύρια λίστα, η λίστα αγαπημένων παραμένει ανέπαφη.

Επίσης είναι δυνατή η μετακίνηση ετικετών από τη λίστα καναλιών στη λίστα αγαπημένων ώστε να υπάρχουν σε αυτήν μαρκαρίσματα, τα οποία μπορείτε να επιλέξετε με το τηλεχειριστήριο.

*Σημείωση: Τα μαρκαρίσματα ετικετών μπορούν να επιλεγθούν με το τηλεχειριστήριο μόνο στον DVB2000 έκδοση 2.00 και πάνω.*

Αν μετά την εγγραφή στο δέκτη η λίστα αγαπημένων περιέχει διαφορετικά από τα επιθυμητά κανάλια, μάλλον η έκδοση λογισμικού DVB2000 είναι λάθος στις ρυθμίσεις (βλέπε κεφάλαιο 5.b).

Μπορείτε να χρησιμοποιήσετε τη λειτουργία "Μαρκάρισε ως" από το μενού της λίστας καναλιών, για να εισάγετε ένα ή περισσότερα κανάλια στη λίστα αγαπημένων, ή για να το αφαιρέσετε από αυτήν.

## 6 Προβλήματα

Αν έχετε προβλήματα με τη σύνδεση, ελέγξτε πρώτα το σειριακό καλώδιο. Πρέπει να είναι καλώδιο null modem (όχι καλώδιο 1:1) με ακόλουθη συνδεσμολογία:

2-3  
3-2  
4-6  
6-4  
5-5  
7-8  
8-7

Το SetEditDVB2000 έχει ελεγχθεί μόνο με την αρχική έκδοση του λογισμικού του δέκτη, αν έχετε πραγματοποιήσει κάποιες αλλαγές σε αυτό το λογισμικό, δε μπορώ να εγγυηθώ για τη σωστή λειτουργία του προγράμματος.

Αν δουλεύετε με τη σειριακή σύνδεση, στο SetEditDVB2000 και στο δέκτη (Menu -> 9 -> A -> 6) πρέπει να είναι επιλεγμένη η ίδια σειριακή ταχύτητα (Baudrate).

Αν χρησιμοποιείτε τη θύρα SCSI, πρέπει να είναι εγκατεστημένος στον υπολογιστή ένας οδηγός ASPI (π.χ. στο [www.adaptec.com](http://www.adaptec.com)). Σε μερικές εκδόσεις των Windows πρέπει να εγκαταστήσετε έναν (ψευδο)οδηγό DVB2000. Αυτόν θα το βρείτε π.χ. στο [www.gkware.com/dvb2000](http://www.gkware.com/dvb2000).

Ο δέκτης μπορεί να διαχειριστεί 3071 κανάλια, αυτά μπορούν να μεταφερθούν από το δέκτη στον PC, αλλά μέσω της σειριακής θύρας μπορούν να εγγραφούν μόνο 2047 κανάλια στο δέκτη. Αν προσπαθήσετε να μεταφέρετε περισσότερα κανάλια μέσω της θύρας RS232, θα λάβετε ένα μήνυμα σφάλματος.

Αν αναβαθμίσετε το λογισμικό του δέκτη σας μέσω της σειριακής θύρας, ο δέκτης σας, ανάλογα από το μοντέλο, δε μπορεί πλέον να ξεκινήσει (το display παραμένει μαύρο). Σε αυτήν την περίπτωση η λύση είναι απλή: αποσυνδέστε το καλώδιο δικτύου και ξανασυνδέστε το.

Αν χρησιμοποιείτε DVB2000 έκδοση 2.0 ή νεότερη, υπάρχουν στις εξής λειτουργίες προβλήματα: Test, αναζήτηση αναμεταδοτών. Και στις δύο περιπτώσεις το Tuner δε μπορεί να ρυθμιστεί στα επιθυμητά στοιχεία αναμεταδοτών και PIDs, επειδή η λειτουργία Auto-PID διαγράφει λανθασμένα αμέσως τις τιμές. Στη λειτουργία "Εξέταση αναμεταδοτών" μπορείτε να διευκολυνθείτε, αν ρυθμίσετε το δέκτη σε κάποιο κανάλι με αυτά τα στοιχεία αναμεταδοτών. Η λειτουργία αναζήτησης βρίσκει τα κανάλια, στα οποία δε μπορείτε όμως να κάνετε Test.

Αν μετά την εγγραφή στο δέκτη η λίστα αγαπημένων περιέχει διαφορετικά από τα επιθυμητά κανάλια, μάλλον η έκδοση λογισμικού DVB2000 είναι λάθος στις ρυθμίσεις (βλέπε κεφάλαιο 5.b).

Σε μερικά μενού του δέκτη εμφανίζονται κάποια γράμματα (A-F), τα οποία δε βρίσκονται στο τηλεχειριστήριό σας. Αν έχετε τηλεχειριστήριο d-Box, το "Mark" αντιστοιχεί στο A, το "Opt." στο B, το "Info" στο C, το "+" στο D, το "-" στο E και το " Mute" στο F. Αν έχετε τηλεχειριστήριο Nokia (Nokia 9200, 9500, 9600), το "Menu" αντιστοιχεί στο A, το "Exit" στο B, το "Info" στο C, το "+" στο D, το "-" στο E και το " Mute" στο F.

Αν έχετε άλλου είδους προβλήματα μπορείτε να μου στείλετε e-mail. Ενημερώστε με για την έκδοση του SetEdit (Βοήθεια -> Πληρ. για το SetEditDVB2000), την οποία χρησιμοποιείτε.

Η ηλεκτρονική μου διεύθυνση είναι: [Wolfgang.Litzinger@setedit.de](mailto:Wolfgang.Litzinger@setedit.de)

Παρακαλώ **μην** τηλεφωνείτε για να με ενημερώσετε για προβλήματα. Δεν υπάρχει τηλεφωνική υποστήριξη.



## 7 Register

Μπορείτε να λάβετε τον προσωπικό σας κωδικό (κλειδί) register για 16,99 €. Για την αποστολή του κωδικού χρειάζομαι το πλήρες όνομά σας και το e-mail σας. Ο κωδικός δε μπορεί να αποσταλεί ταχυδρομικώς.

Στην έκδοση demo μπορείτε να αλλάξετε μόνο 20 κανάλια, στη συνέχεια δε μπορείτε να αποθηκεύσετε ή να γράψετε στον δέκτη.

**Σημείωση: Χωρίς το e-mail και το πλήρες όνομά σας δε μπορώ να σας κάνω register για το SetEditDVB2000.**

Για να κάνετε register για το SetEditDVB2000 υπάρχουν 4 δυνατότητες:

1. Μου στέλνετε τα χρήματα σε μετρητά (μέσω συστημένης επιστολής).

Η διεύθυνσή μου είναι:  
Wolfgang Litzinger  
Frontalstr. 42  
67693 Fischbach/Germany

2. Κάνετε κατάθεση των χρημάτων στον τραπεζικό μου λογαριασμό.

Αν κάνετε κατάθεση από το εξωτερικό παρακαλώ αναλάβετε τα διεθνή τέλη.

Τα στοιχεία του τραπεζικού μου λογαριασμού είναι:  
Αρ. λογαριασμού. 44 609 52 00  
Bank 24  
Κωδικός τράπεζας: 380 707 24  
Διεύθυνση τράπεζας:  
Postfach 24  
Karl-Legien Str. 188  
53244 Bonn  
SWIFT: DEUT DEDB XXX (μόνο για καταθέσεις από το εξωτερικό)  
IBAN: DE66 3807 0724 0446 0952 00

Ως σημείωση δηλώστε το όνομά σας και την έκδοση του editor, την οποία θέλετε να αποκτήσετε, και έναν τυχαίο αριθμό (π.χ. την ώρα ή οτιδήποτε άλλο).

Παράδειγμα: Δημήτριος Παπαδόπουλος SetEditDVB2000 12:36

Στη συνέχεια στείλτε μου e-mail με το όνομά σας, την έκδοση του editor (εδώ SetEditDVB2000) και τον αριθμό, τον οποίο δηλώσατε στη σημείωση της κατάθεσης.

Παράδειγμα για το κείμενο του e-mail: Παραγγελία SetEditDVB2000, Δημήτριος Παπαδόπουλος, 12:36

Ελέγξτε αν η διεύθυνση e-mail που μου δώσατε είναι έγκυρη και ενεργή. Έχει συμβεί ορισμένες φορές να προσπαθήσω να στείλω κάποιον κωδικό χωρίς επιτυχία, επειδή η διεύθυνση του e-mail δεν ήταν ενεργή ή ήταν λανθασμένη.

Επίσης έχει συμβεί, να λάβω e-mail χωρίς να μπορώ να αναγνωρίσω τον αποστολέα (Παράδειγμα: Από superman@aol.com Σήμερα κατέθεσα τα χρήματα για τον editor, ευχαριστώ). Τέτοια e-mail δυστυχώς δεν βοηθούν.

Στην online κατάθεση χρημάτων μη δηλώνετε το e-mail σας, καθώς σύμβολα όπως τα "@", "\_" δε μεταφέρονται από το πρόγραμμα σωστά.

**Παρακαλώ μη μου στέλνετε φωτογραφίες της απόδειξης κατάθεσης ή screenshots του προγράμματος της τράπεζας σας, ο κωδικός θα σας αποσταλεί όταν τα χρήματα θα έχουν κατατεθεί στο λογαριασμό μου.**

Αν μετά από 7 εργάσιμες ημέρες δεν έχετε λάβει απάντησή μου, στείλτε μου ένα e-mail. Δεν μπόρεσα να επιβεβαιώσω από ποιόν κατατέθηκαν τα χρήματα ή υπάρχει κάποιο πρόβλημα με το e-mail που μου δώσατε.

3. Για πληρωμές με πιστωτική κάρτα (Eurocard/MasterCard, Visa ή American Express), εκτυπώστε το έντυπο παραγγελίας, συμπληρώστε το (παρακαλώ γράφεται ευανάγνωστα, το fax είναι πολλές φορές δύσκολο να διαβαστεί) και στείλτε το πλήρες στο fax μου: +49 (0) 32 212369299. (Μόνο αριθμός fax, δεν υπάρχει τηλέφωνο συνδεδεμένο!)

4. Μπορείτε να πληρώσετε με πιστωτική κάρτα και μέσω της ιστοσελίδας μου (μόνο Visa, Eurocard/MasterCard).

Παραγγελία για τον SetEditDVB2000

(Παρακαλώ γράψετε ευανάγνωστα, το fax είναι πολλές φορές δύσκολο να διαβαστεί!)

Ημερομηνία: \_\_\_\_\_

Από:  
Όνομα: \_\_\_\_\_

Επίθετο: \_\_\_\_\_

E-mail : \_\_\_\_\_

Σημείωση: Αν δε λάβετε απάντηση μου εντός 3 ημερών, δε μπόρεσα να διαβάσω σωστά το e-mail, ή η διεύθυνση δεν ήταν έγκυρη.

Οδός: \_\_\_\_\_

Ταχυδρομικός κωδικός: \_\_\_\_\_

Πόλη: \_\_\_\_\_

Χώρα: \_\_\_\_\_

Fax: \_\_\_\_\_

Προς: Wolfgang Litzinger

SetEdit

Αριθμός Fax: +49 (0) 32 212369299

Eurocard/Visa

American Express

Αριθμός κάρτας: \_\_\_\_\_ 3 \_\_\_\_\_

Ημερομηνία λήξης : \_\_/\_\_/\_\_ \_\_/\_\_/\_\_

Δοκίμασα την έκδοση demo του SetEditDVB2000 με επιτυχία, και σας επιτρέπω την ανάληψη 16,99 € από την πιστωτική μου κάρτα.

Υπογραφή: \_\_\_\_\_

## 8 Γλωσσάριο και συντομεύσεις

**Ρυθμός baud:** Η ταχύτητα, με την οποία μεταφέρονται τα δεδομένα από τον υπολογιστή σας στον δέκτη. Ο αριθμός αντιστοιχεί στα bits, τα οποία μεταφέρονται ανά δευτερόλεπτο.

**Δεκαδικό/Δεκαεξαδικό:** Κανονικά υπολογίζουμε με 1 2 3 4 5 6 7 8 9 10 11 κ.τ.λ. Αυτό ονομάζεται δεκαδικό σύστημα, καθώς έχει ως βάση το 10. Κάθε ψηφίο ενός αριθμού είναι πολλαπλάσιο των δυνάμεων του 10 ( $10^0 = 1$ ,  $10^1 = 10$ ,  $10^2 = 100$  κ.τ.λ.). Στην επιστήμη των υπολογιστών χρησιμοποιείται συνήθως το σύστημα με βάση το 16 και όχι το 10. Στο δεκαεξαδικό σύστημα περιέχονται εκτός από τα σύμβολα 0-9, τα έξι πρώτα γράμματα του λατινικού αλφαβήτου. Η καταμέτρηση γίνεται δηλαδή ως εξής: 1 2 3 4 5 6 7 8 9 A B C D E F 10 11 κ.τ.λ. Π.χ. το 10 του δεκαεξαδικού συστήματος είναι το 16 στο δεκαδικό.

Ο λόγος, για τον οποίο στο SetEdit μπορεί να γίνει επιλογή του συστήματος, είναι επειδή από τη μία οι περισσότεροι υπολογίζουν με βάση το δεκαδικό σύστημα, και από την άλλη πολλοί προμηθευτές προγραμμάτων χρησιμοποιούν το δεκαεξαδικό σύστημα για τα PIDs. (Π.χ. τα Audiopids των καναλιών του Premiere στον αναμεταδότη 11720 Η είναι στο δεκαεξαδικό σύστημα 100, 200, 300, 400, 500, 600, 700, ενώ στο δεκαδικό είναι 256, 512, 768, 1024, 1280, 1536, 1792. Είναι φανερό ότι σε αυτήν την περίπτωση η χρήση του δεκαεξαδικού συστήματος παρουσιάζει περισσότερα πλεονεκτήματα.)

**DLL:** Dynamic Link Library. Μια βιβλιοθήκη των Windows, η οποία μπορεί να χρησιμοποιηθεί από περισσότερες εφαρμογές.

**FEC:** Forward Error Correction. Στην ψηφιακή μεταφορά δεδομένων δε μεταφέρονται μόνο τα επιθυμητά δεδομένα, αλλά και άλλα τα οποία μπορούν να διορθώσουν τυχόν απώλειες κατά τη μεταφορά. Συνήθως οι τιμές των FEC είναι 1/2, 2/3, 3/4, 5/6 και 7/8. Η τιμή 3/4 σημαίνει, ότι 3 από τα 4 είναι τα κανονικά δεδομένα, ενώ το 1/4 είναι επιπλέον δεδομένα για τη διόρθωση. Όσο μεγαλύτερη είναι η τιμή, τόσο μικρότερη είναι η πιθανότητα σε μια μεταφορά με απώλειες τα δεδομένα να διορθωθούν.

**LNB:** Low Noise Block (Converter), η κεραία. Βρίσκεται στο πιάτο, εκεί από όπου έρχεται το καλώδιο.

**PID:** Program Identifier. Σε έναν ψηφιακό αναμεταδότη μπορούν να υπάρχουν περισσότερα κανάλια. Αυτά τα διαφορετικά δεδομένα χαρακτηρίζονται από τα PIDs. Τα βασικότερα PIDs είναι το Video PID (το οποίο περιέχει πληροφορίες για την εικόνα) το Audio PID (ήχος) και το PCR (Program clock reference) PID το οποίο είναι υπεύθυνο για τον συγχρονισμό ήχου και εικόνας. Κατά κανόνα ο δέκτης βρίσκει αυτόματα τα PIDs, μόνο σε κάποια ειδικά κανάλια πρέπει εσείς να τα εισάγετε. Στην καλύτερη περίπτωση ο δέκτης βρίσκει στον αναμεταδότη το NIT (Network information table) στο οποίο περιέχονται πληροφορίες για τον παροχέα (π.χ. άλλοι αναμεταδότες του ίδιου παροχέα) και ένα SDT (Service Description Table), το οποίο περιέχει πληροφορίες για το ποιά κανάλια βρίσκονται σε αυτόν τον αναμεταδότη. Εδώ παραπέμπεται απλά στο Service (Channel) ID για κάθε κανάλι. Σε αυτό το ID υπάρχουν πληροφορίες για το ποιά Video, Audio, Teletext PID (και μερικά άλλα PIDs, π.χ. για τις πληροφορίες EPG) χρησιμοποιούνται από τον δέκτη. Αν λοιπόν εισάγετε το Service ID κάποιου καναλιού, ο δέκτης μπορεί να βρει όλες τις απαιτούμενες πληροφορίες. Αν εισάγετε μόνο το Video και το Audio PID, η εικόνα και ο ήχος μπορεί να λειτουργούν, το EPG όμως όχι γιατί βρίσκεται σε κάποιο άλλο PID. Σε κάποια ειδικά κανάλια (π.χ. Feeds) ο προμηθευτής δε δίνει τα NIT, SDT και Service ID, σε αυτήν την περίπτωση πρέπει να εισάγετε εσείς το Video και το Audio PID.

**Ρυθμός συμβόλων:** Ο αριθμός των ψηφιακών δεδομένων, τα οποία μεταφέρονται ανά δευτερόλεπτο στον αναμεταδότη. Ο ρυθμός συμβόλων υπολογίζεται σε Msymb/sep (Megasympbols ανά δευτερόλεπτο), όπου ένα symbol αποτελείται από 4 Bit. Με το FEC και το ρυθμό συμβόλων μπορεί να υπολογιστεί το εύρος ζώνης συχνοτήτων του αναμεταδότη.

**Πόλωση:** Σε αντίθεση με τη μεταφορά μέσω καλωδίου, στην μεταφορά μέσω δορυφόρου κάθε πεδίο συχνοτήτων αξιοποιείται διπλά. Τα κύματα αποστέλλονται πολωμένα. Ο σταθμός εκπομπής (δορυφόρος) και ο σταθμός λήψης (το LNB) δέχονται κάποια χρονική στιγμή μόνο οριζόντια ή μόνο κάθετα πολωμένα κύματα. Με αυτόν τον τρόπο κάθε πεδίο συχνοτήτων αξιοποιείται διπλά. Κατά κανόνα όμως δε χρησιμοποιείται δύο φορές ακριβώς η ίδια συχνότητα για τον οριζόντια και κάθετα πολωμένο αναμεταδότη, αλλά η συχνότητα του καθιού, το πολωμένου είναι κατά λίγο μετατοπισμένη από

αυτήν του αντίστοιχου οριζόντια πολωμένου αναμεταδότη.

Εκτός από την οριζόντια και την κάθετη πόλωση, υπάρχει και η κυκλική. Τα κύματα περιστρέφονται όπως ο δείκτης του ρολογιού και αντίστροφα. Σε αυτήν την πόλωση πρόκειται για LHC και RHC (left/right hand circulated).

Κατά κανόνα χρησιμοποιείται στην Ευρώπη η οριζόντια και η κάθετη πόλωση. Στις σκανδιναβικές χώρες και στην εκπομπή της Ζώνης-C χρησιμοποιείται κυρίως η κυκλική πόλωση.

**Επιλογή:** Για να επιλέξετε κάποιο κανάλι, κάντε κλικ σε αυτό. Για την επιλογή περισσότερων καναλιών, χρησιμοποιήστε τις γνωστές μεθόδους των Windows.

Έχοντας πατημένο το shift και κάνοντας κλικ σε κάποιο κανάλι, επιλέγονται όλα τα κανάλια μεταξύ αυτού του καναλιού και του καναλιού στο οποίο κάνατε στη συνέχεια κλικ.

Έχοντας πατημένο το πλήκτρο "Ctrl", μπορείτε να επιλέξετε κάποιο κανάλι, χωρίς να αφαιρεθεί η επιλογή από τα ήδη επιλεγμένα.

**Ρυθμίσεις:** Ρυθμίσεις είναι το τμήμα της μνήμης του δέκτη, στο οποίο περιέχονται όλες οι πληροφορίες για τα κανάλια.

Σε αυτές τις πληροφορίες ανήκουν τα ονόματα και η σειρά των καναλιών, στοιχεία λήψης όπως η συχνότητα, το FEC, ο ρυθμός συμβόλων κ.τ.λ..