

# SetEditDVB2000 per Nokia 9200/9500/960x con software DVB2000

## **Sommario:**

- 1 Generalità
- 2 Installazione
- 3 Passo passo
  - a Caricare e fare un back di un file di configurazione (settings)
  - b Organizzare i settings
  - c Label
  - d La lista dei favoriti
  - e Parametri dei canali
  - f Canali di dati
  - g Scrivere i settings sul ricevitore
  - h Stampare ed esportare i settings
  - i Usare le funzioni transponder e inserire nuovi canali a mano
  - j Importare canali
  - k Altre configurazioni e convertire un file di settings
- 4 Utilizzo e modifiche personali
- 5 Funzioni
  - a Funzioni file
  - b Configurazione
  - c Funzioni canali
  - d. Funzioni label
  - e Funzioni transponder
  - f Favoriti
- 6 Problemi
- 7 Ordina
- 8 Glossario e abbreviazioni

# 1 Generalità

SetEditDVB2000 è un programma per cambiare la configurazione (sequenza e nomi dei canali, etc.) del ricevitore digitale satellitare Nokia 9200/9500/960x supportato dal DVB2000.

Potete facilmente creare la vostra lista di canali, modificarla, stamparla e scriverla sul ricevitore. Potete inserire nuovi canali, cancellarli e salvarli, cambiarne i nomi, ordinarli, cercarli, copiarli e incollarli.

Con SetEdit potete modificare le configurazioni (settings) di differenti ricevitori, scambiare canali tra i file di configurazione di diversi ricevitori o convertire un file di configurazione da un formato all'altro (p.e. SetEditDVB2000 in SetEditSatcoDX). Se avete già altri ricevitori potete aggiungere nuovi "moduli".

I settings sono letti dal ricevitore e scritti al suo interno attraverso l'interfaccia RS232 con un cavo "null modem" o attraverso la porta SCSI con un cavo SCSI.

Con questo programma è anche possibile modificare il firmware del ricevitore, se già possedete un DVB2000.

Nella presente guida troverete una descrizione passo passo di come usare questo programma. Nei successivi capitoli c'è una breve descrizione di tutte le funzioni suddivise in funzioni di file, configurazione, canale, label, transponder e lista dei preferiti.

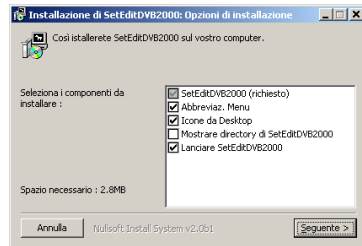
## 2 Installazione

Requisiti di sistema:

PC con Windows 95/98/ME/NT/2000/XP, una porta seriale libera e 20 MB di spazio su disco.

Se volete usare SCSI, avete bisogno di un adattatore SCSI e sul vostro PC ci deve essere un generico driver ASPI. Per ulteriori informazioni, potete utilizzare il manuale della vostra carta SCSI.

Se volete installare SetEdit per la prima volta, lanciate il file SetEditDVB2000\_installation\_it.exe.



In questa finestra potete selezionare se avere, oltre al programma, un collegamento dal Desktop o una voce nel menu Start. Inoltre potete decidere che SetEdit sia lanciato dopo l'installazione e/o la directory di SetEdit sia mostrata nell'explorer.

Cliccando su "Next", potete selezionare la directory di installazione.

L'installazione comprende il programma stesso, alcune figure e un file di settings di esempio.

Se volete aggiungere altre versioni di SetEdit, copiate il file "SetEditXXX.dll" nella directory di SetEdit che già avete.

Nella vostra directory di SetEdit, troverete le DLL, che sono i moduli per i diversi tipi di ricevitore.

Non ci sono da fare modifiche ai file di sistema di Windows.

Troverete anche il file SetEditDVB2000.ini in questa directory. La vostra configurazione personale è salvata in questo file.

Per disinstallare SetEditDVB2000, cancellate semplicemente tutti i file.

Se possedete più di un ricevitore (con i moduli DLL corretti) potete decidere, con quale tipo di SetEdit far partire il programma. Basta solamente cambiare il nome del file .exe. Esempio: Se lanciate SetEditDVB2000.exe dopo l'installazione di SetEditDVB2000\_installation\_it.exe il programma partirà come un editore DVB2000. Se cambiate il nome del file SetEditDVB2000.exe in SetEditLyngsat.exe, il programma partirà come un editore Lyngsat. Naturalmente potete aprire uno o più editor DVB2000 supplementari.

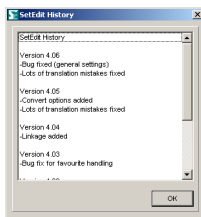
## 3 Passo passo

Si considera che il programma è stato installato sul vostro PC come descritto nel capitolo 2. Si considera anche che stiate usando SetEditDVB2000 per la prima volta. Nel seguente testo descriveremo come trasferire i settings dal ricevitore al PC e viceversa (cap. 3.a e 3.g). Attraverso alcuni esempi potrete vedere come ordinare i vostri settings (capitolo 3.b), come usare le funzioni label (capitolo 3.c), come inserire i canali nella lista dei preferiti (capitolo 3.d), come utilizzare il menu del transponder (capitolo 3.i), come inserire nuovi canali a mano (capitolo 3.i), come sfruttare le peculiarità dei canali tedeschi Premiere World (Formula-1, soccer, pay-per-view) (capitolo 3.i) come adattare i settings provenienti da altre sorgenti in base alle vostre esigenze (capitolo 3.j e 3.k) e come convertire i settings da un formato all'altro (capitolo 3.k)

### 3.a Caricare e fare un back di un file di configurazione (settings)

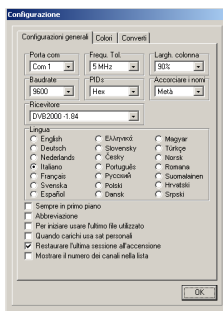
Collegate il vostro ricevitore al PC con un cavo seriale "null modem" (non cavo 1:1) o con un cavo SCSI.

Se lanciate SetEditDVB2000 per la prima volta si aprirà una finestra con l'elenco delle modifiche rispetto alla precedente versione.



La prima cosa da fare è un backup dei settings dei canali nel vostro ricevitore. Potete reintrodurre tali dati in qualsiasi momento nel vostro ricevitore, che tornerà esattamente come era al momento in cui è stato fatto il backup.

Per fare ciò, inserite nella configurazione la vostra versione del software e la porta com che avete usato per connettere il ricevitore al PC. A tale scopo, cliccate sul tasto "Config.". Appare il seguente dialogo:



(Troverete tre pagine. Se vi trovate sulla pagine "Colori" o "Converti", cliccate su "Configurazioni generali" per ottenere il menu qui descritto.)

Inserite nel box "Comport" la porta com che utilizzate per connettere il vostro ricevitore al PC e nel box "Ricevitore" la vostra versione di software.

Se volete utilizzare un SCSI, dovete attivare tale funzione nel vostro ricevitore. Selezionate dal vostro telecomando Menu -> 8 (Setup) -> 4 (SCSI). Per default potete provare con il seguente setup che funziona con la maggior parte delle carte SCSI: 3 detect: on; 4 act. neg. off; 5 glitch: 12 ns e 8 Com-Dev. In 6 "Box ID" inserite l'ID di una SCSI libera. Normalmente l'ID 0 è riservata per il controller e non



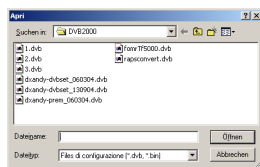
Ora è necessario sapere se volete cambiare i settings del vostro ricevitore con questo programma o se se volete adattare un file di settings che avete trovato in Internet alle vostre richieste e scriverlo sul ricevitore (capitolo 3.j e 3.k).

Se volete modificare i settings del vostro ricevitore, cliccate sul tasto "File" e selezionate "Leggi dal ricevitore" dal successivo menu. Vedrete lo stesso messaggio del caso "backup", procedete quindi come descritto sopra.

I settings sono ora trasferiti dal ricevitore al PC, ma questa volta non sono salvati, ma mostrati in SetEditDVB2000.

Se invece volete adattare un file di settings trovato in Internet e scriverlo sul vostro ricevitore, dovete prima di tutto caricare tali settings. Per fare ciò, cliccate su "File" e selezionate la funzione "Apri" dal menu che apparirà successivamente.

Ora selezionate il file che volete caricare dalla lista che vedete.

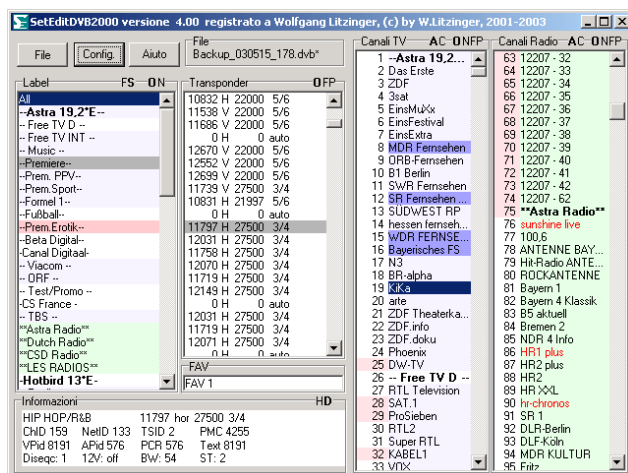


cliccate quindi su "Apri" o fate un doppio click su file che volete caricare.

*Nota: Se volete scrivere i settings che avete trovato sul vostro ricevitore dovete procedere con attenzione.*

*Per ogni canale vengono salvati anche le impostazioni DiSEqC e 0/12 V etc., e questi potrebbero differire dalle impostazioni necessarie per la vostra antenna. Nel capitolo .ko .d troverete come adattare questi settings secondo le vostre esigenze.*

Una volta caricato un file di settings o letti i settings dal ricevitore, vedrete la seguente finestra (a seconda della dimensione delle finestre e di alcune impostazioni personali la figura può essere diversa).



Vedete la lista dei canali TV (sfondo azzurro), radio (sfondo verde chiaro) e canali di dati (sfondo grigio), così come una lista di label, una lista di transponder e le liste di favoriti (FAV).

Per i settings di DVB2000:

Il ricevitore supporta, oltre ai canali TV (sfondo blu chiaro) e radio (sfondo verde chiaro) anche altri tipi di canali (p.e. canali di dati, NVOD, etc.). Questi canali sono mostrati in entrambe le liste con uno sfondo di colore bianco; cioè nella lista TV questi sono tutti i canali che non sono canali radio, e nella lista radio tutti i canali che non sono canali TV. Il ricevitore usa le "label" per muoversi all'interno della lista dei canali. I label sono canali con frequenza 0 su cui potete direttamente saltare con il telecomando (bottoni semicircolari con frecce destra e sinistra). Quindi nella lista dei label troverete

tutti i canali con frequenza 0. Se modificate tale label verso il tipo "TV" o "Radio" saranno mostrati solo i canali nella lista scelta, mentre i canali di dati appariranno in entrambe le liste. Un label del tipo "TV" è mostrato con uno sfondo blu chiaro nella lista dei label, così come un label di tipo "Radio" o "TV + Radio" avrà il corrispondente colore di sfondo. Tutti i canali tra due label appartengono alla prima di queste label. Se non ci sono canali tra esse, la prima non ha canali; è vuota ed è marcata nella lista dei label con colore rosso.

Selezionando un label nella lista, si vedono tutti i canali e tutti i transponder che sono assegnati a questo label.

Selezionando la lista dei favoriti o un transponder, vedrete soltanto i canali che sono assegnati alla lista dei favoriti o al transponder.

Quando selezionate un canale, il transponder, il label e la lista FAV (se il canale è nella lista dei favoriti) di questo canale sono contrassegnati in grigio.

I canali che sono nella lista favorita sono contrassegnati nella lista dei canali con uno sfondo più scuro.

I label segnati in rosso sono vuoti, cioè non contengono canali.

Se il numero del canale è marcato di rosso, tale canale è assegnato ad un transponder polarizzato verticalmente. Se il numero del canale ha sfondo bianco, il canale è assegnato ad un transponder polarizzato orizzontalmente.

(È possibile cambiare questi colori nel menu di configurazione, si veda il capitolo 5.b).

*Nota: In DVB2000 la lista dei canali può essere mostrata in due modi: separata in TV e Radio o con in una lista unica. Usando le liste separate in DVB2000 (Menu -> 9 -> A -A 9 -> 5 Radio Mode: 2) si ottengono le figure mostrate sopra. Usando Radio Mode: 1 (solo una lista) dovrete probabilmente utilizzare la stessa visualizzazione anche in SetEditDVB2000. Per cambiare modo di visualizzazione cliccate con il tasto destro del mouse sulla lista dei canali e selezionate Mostra -> misti. Ora i canali TV e Radio sono mostrati in una lista sola, non separati in liste TV e Radio.*

Quando cliccate con il tasto destro del mouse sulla lista dei canali (TV or radio) e selezionate dal successivo menu la voce "Informazioni" troverete il numero di canali TV, canali Radio, canali di dati e label presenti nei vostri settings.



### 3.b Organizzare i settings

Ora avete i settings (dal ricevitore o da Internet) in SetEditDVB2000.

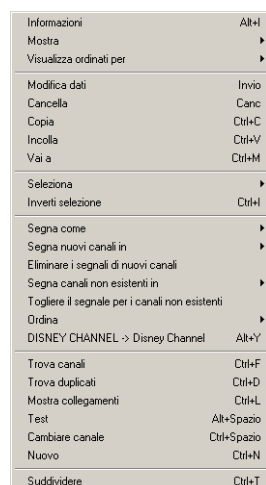
La funzione più importante verrà ora spiegata in dettaglio con alcuni esempi, mentre nelle Funzioni tutte le funzioni saranno descritte brevemente.

La funzione più importante di SetEditDVB2000 consiste nell'ordinare la vostra lista di canali. Questo può consistere nel cancellare i canali che non vi interessano (p.e. canali criptati per cui non siete registrati), mettere i canali nell'ordine che preferite, assegnare i canali ai label o alla lista favorita e correggere le impostazioni sbagliate (p.e. nomi dei canali sbagliati).

Per iniziare supponiamo che vogliate cancellare un canale. Per fare ciò dovete prima di tutto selezionare il canale. Cliccate con il mouse nella lista sul canale che volete cancellare nella lista dei canali. Il label, il transponder e la lista FAV (se il canale si trova nella lista FAV) di tale canale verranno contrassegnati di grigio. Nella lista dei generi appare il genere di questo canale.

A volte è utile cambiare questo colore (così come altri colori, per esempio i colori usati per i nuovi canali (per l'importazione) o i canali duplicati), p.e. perché tale colori non sono ben visibili sul monitor. Troverete una descrizione di come fare ciò nel capitolo 5.b.

Se ora cliccate con il tasto destro del mouse sulla lista dei canali apparirà il seguente menu:



Informazioni	Alt+I
Mostra	▶
Visualizza ordinati per	▶
Modifica dati	Invio
Cancella	Canc
Copia	Ctrl+C
Incolla	Ctrl+V
Vai a	Ctrl+M
Selezione	▶
Inverti selezione	Ctrl+I
Segna come	▶
Segna nuovi canali in	▶
Eliminare i segnali di nuovi canali	
Segna canali non esistenti in	▶
Togliere il segnale per i canali non esistenti	
Ordina	▶
DISNEY CHANNEL -> Disney Channel	Alt+Y
Trova canali	Ctrl+F
Trova duplicati	Ctrl+D
Mostra collegamenti	Ctrl+L
Test	Alt+Spazio
Cambiare canale	Ctrl+Spazio
Nuovo	Ctrl+N
Suddividere	Ctrl+T

Da qui, selezionate la funzione "Cancella" e il canale selezionato verrà eliminato dai vostri settings. Se cancellate un canale all'interno della lista FAV, il canale verrà rimosso soltanto dalla lista dei favoriti, ma non dalla lista principale.

*Nota: Non ci sono ancora funzioni di annullamento delle operazioni, pertanto procedete con attenzione.*

Potete anche cancellare un canale selezionandolo e premendo il tasto Delete (Canc) sulla vostra tastiera.

Per cancellare più di un canale cliccate, per esempio, sul canale 5, tenete premuto il tasto Shift e cliccate sul canale 7, in modo tale che i canali dal 5 al 7 vengono selezionati. Ora potete cancellare questi canali come descritto sopra.

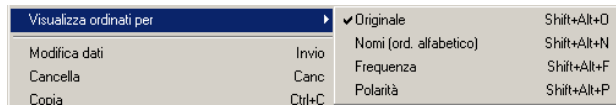
Per selezionare canali che non sono consecutivi (p.e. canali 5, 20 e 39) cliccate sul primo canale (in questo caso 5), poi tenete premuto il tasto Ctrl sulla tastiera e cliccate sui canali 20 e 39.

Per esempio, si voglia spostare un canale, diciamo ZDF, nella posizione 2.

*Nota: Potete vedere la lista dei canali nell'ordine originale o in ordine alfabetico, ordinate per frequenza o polarità. Se volete spostare canali è più semplice tenere la lista dei canali nell'ordine originale. Se i canali sono mostrati in ordine alfabetico e spostate un canale, cambierà solo il suo*



numero, ma non la sua posizione all'interno della lista (il nome rimane lo stesso). Per vedere i canali nell'ordine originale, cliccate con il tasto destro del mouse sulla lista e selezionate nel menu successivo la voce "Visualizza ordinati per", quindi l'opzione "originale".



Potete modificare il tipo di visualizzazione della lista dei canali, cliccando sulle lettere "O" (originale), "N" (per nome), "F" (per frequenza) o "P" (per polarità) sul bordo delle liste dei canali.

Prima di tutto si deve trovare la posizione attuale del canale ZDF. Per vedere tutti i canali cliccate sul label "All" per vedere la lista completa, indipendentemente dal label a cui i canali appartengono. Poi cercate ZDF digitando le prime lettere del nome. Cliccate all'interno della lista e premete la "Z" sulla tastiera, tutti i canali il cui nome inizia per Z vengono selezionati. Premendo ora il tasto D verranno selezionati tutti i canali il cui nome inizia per ZD. È possibile fare questa operazione con la terza, la quarta lettera e così via. Se trascorrono più di tre secondi tra due lettere inizia una nuova ricerca, e l'ultima lettera digitata è considerata come prima lettera del nome da trovare.

Potete anche utilizzare la funzione "trova canali" per trovare i canali per nome. Aprite il menu dei canali e selezionate "trova canali" da esso. Vedrete questa finestra:



Potete scegliere se volete cercare su tutti i label o solo su quello attualmente selezionato. Cliccate sul campo "tutti i label" per cercare su tutti i label.

Dovete ora inserire "ZDF" nel campo "nome", vedrete nella lista superiore tutti i canali il cui nome comincia con "zdf", per esempio il canale ZDFtheaterkanal.

Cliccando sul quadrato bianco alla sinistra del testo "ricerca ampliata", vedrete tutti i canali che includono le lettere digitate nel loro nome (inizio, interno o fine, maiuscole/minuscole). Se digitate la parola "sport", troverete anche il canale "Eurosport".

Ora potete spostare canali da questa lista verso una diversa posizione all'interno della lista dei canali o assegnarli ad un diverso label o alla lista FAV. Il canale non verrà rimosso dalla lista dei canali trovati, ma cliccando su di esso il nuovo label o la lista FAV verranno marcati di grigio.

Attraverso la funzione Trova potete anche cancellare canali. Semplicemente selezionate il canale nella lista di quelli trovati e premete il tasto Delete sulla tastiera.

Ora avete trovato, per esempio, ZDF. Ci sono diverse maniere per spostarlo.

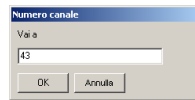
La prima consiste nell'utilizzare drag & drop (trascina e lascia): cliccate sul canale, tenete premuto il tasto del mouse e trascinate il canale fino alla posizione desiderata. Il canale verrà posizionato sulla posizione su cui si trova il mouse.

Per portare un canale sull'ultima posizione della lista dovete trascinarlo oltre l'ultimo canale.

Potete anche spostare i canali tramite i tasti "freccie" della tastiera. Selezionate il canale (i canali) che volete spostare, premete il tasto Ctrl e tenetelo premuto. Ora è possibile muovere il canale selezionato con le frecce. Premendo i tasti "Home" o "End" contemporaneamente al Ctrl, sposterete il canale (o i canali) all'inizio o alla fine della lista.

Con entrambi i metodi potete spostare più di un canale.

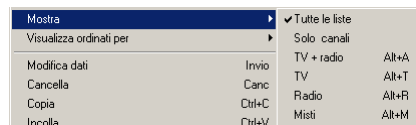
Un'altra possibilità è spostare un canale direttamente in base alla posizione (p.e. il canale 20 sulla posizione 5). Selezionate il canale, poi cliccate con il tasto destro del mouse sulla lista e, nel menu che viene mostrato, selezionate la funzione "Vai a", che apre la seguente finestra:



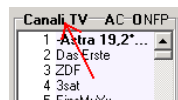
Qui potete inserire la posizione in cui volete spostare il canale (in questo esempio 5). Il canale selezionato sarà ora spostato davanti al canale che era precedentemente in quella posizione. Se il canale che spostate aveva un numero più grande prima di spostarlo, sarà messo nella posizione 5. Se il canale aveva prima un numero inferiore (p.e. 3) esso verrà mosso nella posizione immediatamente precedente al canale che era nella posizione 5. Siccome un canale ora è stato eliminato dalla lista (quello che state spostando), tutti i canali vengono spostati di una posizione (quindi verso numeri più bassi), per cui il vostro canale si troverà nella posizione 4.

Specialmente se usate il metodo drag & drop si può presentare il problema che non tutti i canali sono visibili sullo schermo, ed è quindi necessario scorrere la lista. Volendo muovere un canale dalla posizione 500 alla posizione 10, dovete mantenere premuto il tasto del mouse mentre vi spostate nella posizione 10. Se portate il mouse alcuni pixel sopra o sotto il bordo sinistro della lista, quest'ultima scorrerà in quella direzione.

Ci sono alcune funzioni che rendono più semplice lo spostamento dei canali. Per esempio si può nascondere una delle due liste (TV o radio) così da avere più spazio per i canali. Potete anche nascondere i label, i transponder, la lista dei favoriti e la finestra dei dati. Richiamate il menu dei canali (tasto destro del mouse) e selezionate da "Mostra" gli elementi che volete vedere (TV, radio, TV e radio, entrambe le tipologie in una lista di tipo misto, "Mostrare solo canali" o "tutte le liste").

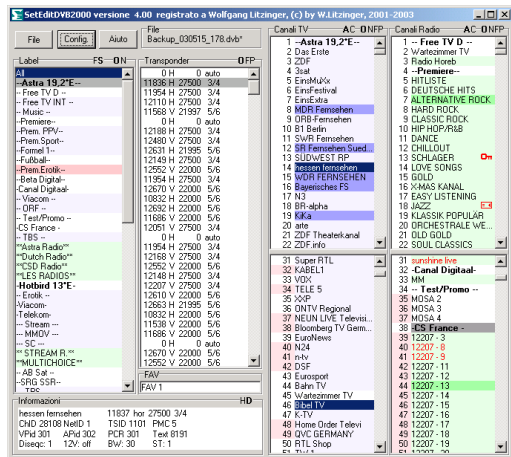


Con un doppio click sul nome di una lista (canali TV o canali radio) l'altra lista viene nascosta.



Con un ulteriore doppio click sul nome potrete nuovamente vedere entrambe le liste. Cliccando sulla lettera "C" sul bordo della lista dei canali, i label, i transponder, la lista dei favoriti e la finestra dei dati vengono nascoste. Cliccando su "A" vedrete di nuovo tutte le liste.

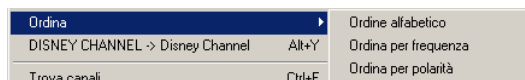
Un'altra funzione che semplifica lo spostamento con drag & drop è la funzione "suddividere". Aprite il menu dei canali con il tasto destro del mouse quando il mouse è sulla lista dei canali e selezionate "suddividere" da tale menu.



Tutte le liste di canali (in base a cosa è mostrato o nascosto) saranno mostrate due volte. Naturalmente sono copie della medesima lista, ma è possibile avere due visuali diverse. Le modifiche in una di queste vengono trasportate anche sulla copia. È possibile spostare i canali dalla lista superiore a quella inferiore, poiché sono la stessa lista da diversi punti di vista, le modifiche sono attive in entrambe le finestre.

Introducendo molte modifiche ai canali, ricordatevi di salvare di volta in volta. A tale scopo cliccate sul tasto "File". Dal successivo menu selezionare "Salva" per salvare il file. Per conservare il file originale e salvare il nuovo file con un nome differente, usate la funzione "Salva come".

Con la funzione "Ordina" nel menu della lista dei canali, avete diverse possibilità di ordinare i canali.



Contrariamente alla funzione "visualizza ordinati per", i canali non sono mostrati soltanto in un ordine differente, ma hanno anche un altro numero identificativo.

Se volete ordinare i canali in ordine alfabetico, per frequenza o per polarità, dovete prima marcare i canali che desiderate ordinare.

### 3.c Label

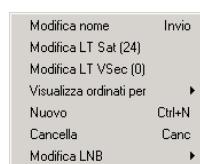
Con l'aiuto delle funzioni label è possibile creare nuovi label. Ciò è interessante, poiché il DVB2000 usa i label per il movimento all'interno della lista dei canali. I label sono canali con frequenza 0 su cui potete direttamente spostarvi con il telecomando (tasti semicircolari con frecce destra e sinistra).

In SetEditDVB2000 potete anche saltare da un label al successivo. Premete il tasto "Alt" sulla tastiera, tenetelo premuto e usate le frecce destra e sinistra.

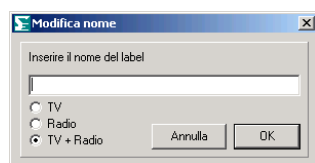
Con le funzioni label potete dividere i canali in blocchi logici a cui potete accedere facilmente.

Alcuni label funzionano anche come marcatori di satellite (vedere più in basso).

Per creare un nuovo label cliccate con il tasto destro del mouse nella lista dei label, e otterrete il seguente menu:



Cliccate ora su "Nuovo", apparirà il messaggio:



Qui potete inserire il nome di un nuovo label; p.e. "sport". In seguito è possibile decidere se volete che tale label appaia solo nella lista TV, solo nella lista radio, o in entrambe. Il nuovo label è contrassegnato con uno sfondo rosso, poiché, non avendo ancora canali, è vuoto.

Potete cambiare l'ordine dei label nella lista nello stesso modo dei canali nella lista dei canali. Cioè con drag & drop, o tenendo il tasto Ctrl premuto, con le frecce, "Home" o "End".

Ora potete mettere i canali nel nuovo label. Cliccate sul canale che desiderate spostare e trascinatelo con il mouse sul nome del nuovo label.

Poiché spesso non sono visibili tutti i label nella lista, può accadere che dobbiate scorrere la lista. Semplicemente portate il cursore leggermente oltre la fine della lista per muovervi in quella direzione.

Talvolta - in particolare se volete muovere più canali nello stesso label - è più semplice cliccando sulla "F" sopra la lista label.



Ora la lista label non si sposta più sul label del canale attualmente selezionato. Cliccando sulla "S", la lista mostrerà nuovamente il label del canale selezionato.

Ogni canale può essere presente soltanto in un label. A volte potreste voler avere un canale in più di un label. Per fare ciò potete creare duplicati del canale (che avranno un diverso numero).

Per creare un duplicato, cliccate sul canale che volete copiare, aprite il menu dei canali e selezionate "copia" da questo. Ora scegliete la posizione nella lista dei canali in cui volete inserire il duplicato e selezionate "incolla" dal menu dei canali. Il canale originale e quello copiato sono ora marcati di rosso. Se non volete aprire il menu dei canali ogni volta potete utilizzare i comandi abbreviati per questa

funzione, Ctrl-C per copiare e Ctrl-V per incollare.

Ci sono due modi per ritrovare in un secondo momento i duplicati:

Movendo il mouse su un canale marcato di rosso, vedrete un'indicazione che mostra quale canale è un duplicato di quello su cui si trova il mouse.

Per localizzare tale canale, prima cliccate sulla lista dei canali, poi potete inserire il numero del canale dalla tastiera, quindi se premete il tasto "1" il canale "1" verrà selezionato, "1"+"4" selezionerà il canale 14, etc. Come nel cercare i canali per nome le lettere consecutive vanno inserite entro 3 secondi, così è anche per la ricerca per numero, altrimenti l'ultimo numero digitato sarà considerato come prima cifra.

Avete anche la possibilità di usare una funzione "Trova duplicati". Cliccate con il tasto destro del mouse sulla lista dei canali e selezionate "Trova duplicati" dal menu. Appare la seguente finestra:



Sono mostrati tutti i duplicati. Le differenti coppie sono marcate con differenti colori. Questa funzione non distingue tra i differenti tipi di canali, vale a dire che è possibile vedere una coppia di canali duplicati di tipo TV poi una coppia di duplicati radio. Importanti per questa ricerca sono il transponder e l'ID, ma non il nome. Attivando l'opzione "PIDs", anche i PIDs video, audio e PCR verranno confrontati.

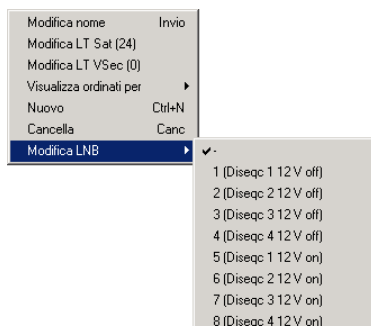
Per la finestra "Trova duplicati" ci sono le stesse funzioni della finestra "Trova canali". È possibile cancellare e spostare canali da questa finestra in un'altra lista e decidere se cercare i duplicati su tutti i label o solo su quello selezionato.

Il DVB2000 non conosce i satelliti. Ma essendo possibile ricevere più di un satellite con il vostro DVB2000, è utile marcare questi satelliti. Alcuni dei label sono usati per questo scopo. Un label utilizzato come marcatore di satellite, contiene nel nome la posizione geografica del satellite (p.e. un label chiamato Astra 19.2°E ne sarebbe un esempio). Questi pseudo-satelliti sono scritti in grassetto nella lista dei label.

In SetEditDVB2000 gli pseudo-satelliti hanno il seguente ruolo:

Se convertite i settings di DVB2000 in un altro formato, i satelliti necessari per l'altro formato sono creati da questi pseudo-satelliti. (si veda il capitolo 3.k)

Le funzioni LNB usano gli pseudo-satelliti nello stesso modo. Nel DVB2000 i parametri per l'antenna (DiSEqC and 0/12 V) sono salvati separatamente per ogni canale. Spesso tutti i canali di un label appartengono allo stesso satellite (p.e. Astra o Hotbird). Con la funzione "Modifica LNB" dal menu relativo alla lista dei label (tasto destro del mouse) avete la possibilità di modificare i parametri dell'antenna di tutti i canali di un label.



Se ci sono canali con parametri DiSEqC or 0/12 V diversi nel label selezionato (per esempio in un label di musica, contenente canali musicali di Hotbird e Astra), il segno "-" di questo label è marcato

Modificando le impostazioni LNB di un label che è usato come pseudo-satellite in questo modo, cambierete i parametri dell'antenna di tutti i canali che si trovano nei label tra questo pseudo-satellite e il successivo.

Queste impostazioni LNB sono anche usate per l'importazione (si veda il capitolo 3.j).

Nel DVB2000 potete usare i label anche come comandi per il movimento. Il DVB2000 può controllare una parabola mobile attraverso un Echostar LT8700, che è connesso alla porta seriale del ricevitore.

Con Menu -> 9 -> A potete inserire quale LNB è attivo per questo controllo e se l'Echostar controlla oltre al movimento anche il polarizzatore e la selezione della banda.

Se il controllo motore è attivo, DVB2000 manda il comando corrispondente all'Echostar 8700.

Il numero del satellite è salvato nel PID video del label e il parametro Vsec del corrispondente satellite Echostar è salvato nel PID Audio.

Con le funzioni "Modifica LT Sat" e "Modifica LT Vsec" dal menu della lista del label potete inserire questi parametri.

### 3.d La lista dei preferiti

Nel DVB2000 avete a disposizione una lista di canali preferiti che può contenere 127 canali (fino alla DVB2000 versione 1.84) o 255 canali (DVB2000 versione 2.00 o superiore).

Per assegnare uno o più canali alla lista FAV, trascinate semplicemente i canali selezionati con drag & drop sul nome della lista FAV.



Per rimuovere uno o più canali dalla lista FAV, dovete prima selezionare la lista FAV da cui volete eliminare il canale in questione. Quindi selezionate il canale da rimuovere e il tasto "Cancella" dal menu o "Del" dalla vostra tastiera.

Quando cancellate un canale dalla lista dei preferiti, questi vengono rimossi soltanto dalla lista FAV, ma non dalla lista principale.

Potete anche usare la funzione "Segna come" nel menu della lista ei canali per assegnare uno o più canali alla lista FAV o rimuoverli dalla lista FAV.

I canali che sono nella lista favorita sono contrassegnati nella lista dei canali con uno sfondo più scuro.

Per modificare tali colori, si veda il capitolo 5.b.

All interno della lista FAV potete cambiare l'ordine indipendente dall'ordine nella lista principale. Modificando l'ordine nella lista FAV usando drag & drop l'ordine nella lista principale non sarà modificato. Analogamente, l'ordine nella lista FAV non varia, modificando l'ordine nella lista principale.

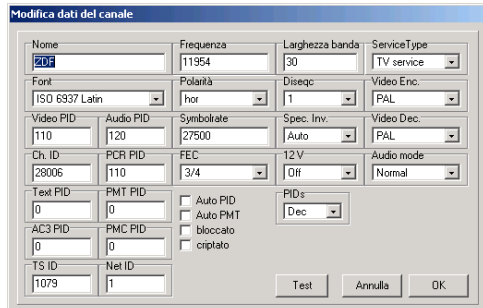
È possibile anche spostare i label nella lista FAV per avere raggruppamenti all'interno della lista FAV. Potete muovervi da un label all'altro con il telecomando.

*Nota: È necessario possedere almeno la versione 2.00 di DVB2000 per potersi spostare da un marcatore all'altro con il telecomando.*

Se non trovate i canali desiderati all'interno della lista dei preferiti dopo aver scritto i settings sul ricevitore, probabilmente avete inserito la versione sbagliata di DVB2000 nella configurazione di SetEditDVB2000 (si veda il capitolo 5.b).

### 3.e Parametri dei canali

Per rinominare un canale (p.e. da "Das Erste" a "ARD") selezionate il canale e scegliete dal menu del canale la funzione "Modifica dati" (oppure tramite doppio click sul canale), con cui ottenete menu dei dati del canale:



Nel campo "Nome" potete ora inserire il nome del canale.

Se trovate "<" e ">" nel nome del canale, tali caratteri marcano il nome corto del canale. La norma DVB distingue tra nomi corti e lunghi.

Le stazioni di trasmissione hanno la possibilità di trasmettere una versione lunga e una corta del nome del canale. Il DVB2000 usa la versione corta per il display del ricevitore, dove soltanto poche lettere e numeri possono essere mostrati nella lista dei canali.

Questi due simboli non appaiono nella lista dei canali. Nella versione più lunga del nome del canale vedete il nome interamente (eccetto i simboli "<" e ">"), in quella breve soltanto le lettere tra "<" e ">". Per esempio il nome <H>ome <O>rder <T>elevision sarebbe "Home Order Television" nella versione lunga e "HOT" in quella breve.

Nella configurazione potete scegliere tra queste due diverse maniere di visualizzare i canali.

Nel caso del DVB2000 può accadere che ci sia comunque il simbolo "<" nel nome di un canale. Il ricevitore tronca il nome del canale dopo il 24esimo carattere. Quindi, se "<" si trova prima del 24esimo carattere e ">" dopo, le parentesi non sono complete e nel nome del canale apparirà soltanto la parentesi aperta.

Nel campo "Font" (carattere) potete scegliere il tipo di fonte alfabetica utilizzata per il canale (p.e. font Greco per i canali greci).

Inoltre potete cambiare i dati del transponder (frequenza, polarità, symbol rate e FEC), i PIDs e le ID dei canali (si veda il capitolo 3.i).

Con "PIDs" potete decidere se i PIDs devono essere mostrati decimali o esadecimali.

Potete inoltre contrassegnare, all'interno di questo menu, un canale come "criptato" o "bloccato" o rimuovere questi marcatori.

Se bloccate un canale, ciò significa che per poterlo vedere sarà necessario inserire un pin personale. Tali canali verranno marcati nella lista dei canali col icone di una chiave. I canali criptati sono contrassegnati dalla seguente icone:



*Nota: Rimuovere le icone di "criptato" non significa che il canale può essere visto senza il relativo abbonamento. È soltanto un contrassegno per il canale.*

Nel campo "Tipo servizio" potete modificare il tipo di canale (TV, radio o dati).

*Nota: I canali che sono di tipo "canali TV" appaiono soltanto nella lista TV, i canali "Radio" solo nella lista radio e i canali di altro tipo in entrambe le liste*

Nel campo "audio mode" è possibile decidere se ascoltare il sonoro di entrambi i canali audio o

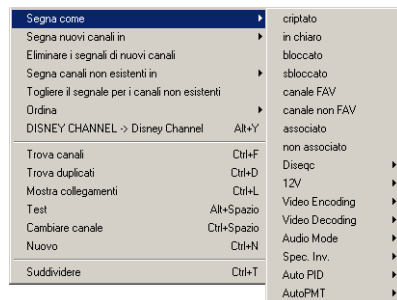


soltanto di uno di essi (desto o sinistro) o se scambiarli.

Con la funzione "Segna come" dal menu della lista dei canali è possibile modificare contemporaneamente le seguenti proprietà per più di un canale. Potete:

- Segnare canale/i come "bloccato" ("non bloccato") o "criptato" ("in chiaro").
- Assegnare canale/i a una lista FAV o rimuoverlo/li da tutte le liste FAV.
- Modificare diversi altri parametri di ricezione

Inoltre potete usare questa funzione per stabilire collegamenti tra canali. Per fare ciò dovete selezionare almeno due canali, poiché un canale non può essere collegato a se stesso. Tra canali collegati potete spostarvi facilmente.



Molti canali sono mostrati soltanto in lettere maiuscole. Per modificare questo, non è necessario cambiare il nome di ogni canale. Selezionate semplicemente i canali di cui volete modificare il nome e utilizzate la funzione "DISNEY CHANNEL -> Disney Channel" dal menu dei canali.

La prima lettera di ogni singola parola non viene mai modificata da questa funzione. Se sono presenti lettere maiuscole/minuscole mischiate all'interno della parola non succede nulla (p.e.: EinsMuXx). Anche le parole con meno di 4 lettere non sono alterate, in modo tale da non modificare abbreviazioni come CNN.

Nel file SetEdit.ini ci sono liste di eccezioni (che possono essere modificate) a queste regole. C è una lista di 10 parole che non verranno convertite sebbene contengano più di 3 lettere, (p.e.: ESPN, CNBC) e una lista di 10 parole che sono convertite sebbene più corte di 4 lettere (p.e.: "CO" in modo che KRIMI&CO diventi Krimi&Co).

La ragione per cui potreste essere interessati a cambiare i nomi dei canali in minuscolo è che i caratteri misti sono più leggibili e le lettere minuscole sono spesso più strette delle maiuscole, così da poter avere più lettere del nome del canale mostrate nella lista del ricevitore. I nomi dei canali che non entrano nella lista dei canali vengono troncati.

### 3.f Canali di dati

Di solito i canali di dati non sono normali canali radio o TV. Tali canali sono usati per esempio per aggiornamenti di software per ricevitori o servizi come Internet da satellite.

Può capitare che il ricevitore trovi alcuni canali TV o radio non come canali TV/radio, facendo una ricerca automatica, e che essi vengano memorizzati come canali di dati. Se volete cambiare questo tipo di servizio (il ricevitore non prende in considerazione il tipo di servizio fino a quando gli altri parametri del canale sono corretti), fate un doppio clic sul canale (o selezionate "Modifica dati" dal menu del canale) e potrete modificare il tipo di servizio di questo canale.

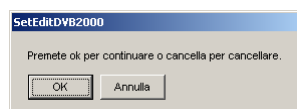
Potete usare questa funzione per assegnare un canale a entrambe le liste radio e TV. Nel DVB2000 appaiono nella lista TV tutti i canali che non sono canali radio e nella lista radio tutti i canali che non sono canali TV.

I canali di dati appaiono in entrambe le liste e sono marcati con sfondo bianco o grigio (se il canale è nella lista FAV)

### 3.g Scrivere i settings sul ricevitore

Una volta terminato di configurare le impostazioni personali (settings), dovete scriverle nel ricevitore prima di poter usarli. Per fare ciò, cliccate sul tasto "File" e selezionate la funzione "scrivi sul ricevitore" dal menu file.

Apparirà il seguente messaggio:



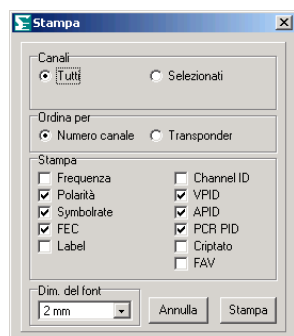
Cliccate ora su "OK" nel messaggio e i dati dei settings verranno trasferiti sul ricevitore. Il ricevitore deve essere nella normale modalità di funzionamento.

*Note: Se volete scrivere i settings nel ricevitore mediante un interfaccia RS232, notate che: In molte versioni di DVB2000 è presente un baco. È possibile scrivere solo un massimo di 2048 canali nel ricevitore con l'interfaccia RS232. Se volete scrivere più canali, dovete usare la porta SCSI.*

Se non trovate i canali desiderati all'interno della lista dei favoriti dopo aver scritto i settings sul ricevitore, probabilmente avete inserito la versione sbagliata di DVB2000 nella configurazione di SetEditDVB2000 (si veda il capitolo 5.b).

### 3.h Stampare ed esportare i settings

È possibile stampare i settings. Per fare ciò cliccate sul tasto "File" e selezionate dal menu seguente la funzione "Stampa". Appare il seguente dialogo:



Per prima cosa dovete scegliere se ordinare i canali per numero o per transponder (frequenza).

Se stampate i canali in sequenza numerica, potete anche decidere se stamparli tutti o soltanto quelli selezionati.

Ci sono alcune opzioni. Potete scegliere di stampare anche la frequenza, il label, il PID o se il canale è criptato o se si trova nella lista FAV, etc.

Alla fine potete inserire l'altezza del carattere per la stampa. Ora, cliccando su "Stampa", apparirà un dialogo di stampa, che dipende dalla stampante che avete installato

Con la funzione "Esporta" potete esportare i vostri settings in un file ASCII che può essere aperto con Word, Excel o altre applicazioni. I diversi parametri sono separati con un carattere tab (0x09).

Il processo di esportazione funziona come quello di stampa. Selezionate "Esporta" nel menu file, poi selezionate i parametri opzionali come descritto sopra e cliccate sul tasto "Esporta".

Vedrete una finestra da cui potete inserire il nome del file e selezionare la directory del file esportato.

### 3.i Usare la funzione del transponder e inserire nuovi canali a mano

Questo è un breve sunto delle funzioni del transponder illustrate nel capitolo 5.e.

In DVB2000 non c'è una lista di transponder nei settings. I dati del transponder come frequenza, symbol rate, etc. sono salvati separatamente per ogni canale. Se volete comparare i vostri settings con lista di Internet, è più semplice avere i canali ordinati per transponder. Pertanto una lista di transponder viene creata per SetEditDVB2000: il programma confronta i dati del transponder di tutti i canali e tutti i canali, che hanno gli stessi dati, sono inseriti in uno stesso transponder.

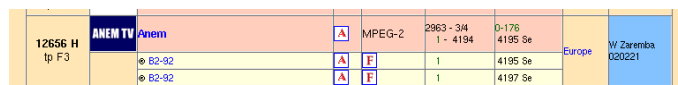
Se tali dati fossero confrontati esattamente, avreste più transponder, che potrebbero essere considerati lo stesso in quanto la differenza in frequenza è solo di pochi MHz. Perciò è possibile inserire una frequenza di tolleranza nella finestra delle configurazioni. Il numero che inserite è la massima differenza in frequenza tra la frequenza originale del transponder e la frequenza dei canali che vengono ad esso assegnati. Questa tolleranza è usata anche per il symbol rate. 5 MHz è un valore buono.

Può darsi che leggendo i settings dal ricevitore troviate canali con strani nomi e che alcuni canali manchino nella vostra lista (p.e. Premiere tedesca, calcio, Formula 1 o canali pay-per-view).

I canali che condividono una stessa posizione (come i tedeschi ARTE/Kinderkanal) possono essere trovati nel ricevitore solo se sono attivi al momento della ricerca. Alcuni dei canali della Premiere Direkt di calcio e F1 possono essere trovati con un nome sbagliato. Al posto del nome, vedrete un numero costituito dalla frequenza e dal Channel ID.

In Internet ci sono siti (p.e. [www.lyngsat.com](http://www.lyngsat.com)) in cui è possibile trovare settings per tutti i canali (compresi quelli mancanti di pay-per-view o di calcio). Nella parte seguente verrà spiegato come inserire canali e transponder da queste liste a mano.

Per esempio, avete trovato su [www.lyngsat.com](http://www.lyngsat.com) che sul satellite X è attivo un nuovo transponder, ma il vostro ricevitore al momento non lo veda, o perché al momento non sta trasmettendo (Feed) o perché la vostra antenna non è allineata con questo satellite.



Freq	Symbol Rate	Modulation	Service	Service ID	PCR	Video PID	Audio PID	Country	Notes
12656 H	1p F3	QPSK	ANEM TV Anem	1	1	4194	4195	Europe	W Zaremba 020221
			B2-92	1	1	4195	4195		
			B2-92	1	1	4197	4197		

Qui vedete che il transponder 12656 orizzontale è nuovo e un canale TV criptato (Anem, lo sfondo arancione indica che il canale è criptato) e due canali audio (B2-92 con due differenti PIDs audio) sono attivi su questo transponder.

Dovete inserire i canali TV ed entrambi i canali audio uno per uno.

Per prima cosa cliccate sulla posizione, nella lista dei canali, dove volete inserire i nuovi canali, poi selezionate la funzione "Nuovo" dal menu della lista dei canali. Ottenete la stessa finestra della funzione "Modifica dati", con la differenza che non sono ancora stati inseriti i parametri.

Nel campo "Nome" inserite il nome del nuovo canale (qui Anem) e nel campo "Font" potete scegliere il carattere usato per il canale (p.e. caratteri greci per canali greci).

Dovete poi inserire i PIDs e il Channel ID.

Il canale TV Anem, per esempio, (ved. la lista sopra) ha PID Video 4194 e PID Audio 4195, il Channel ID (Service ID) è 1 e il PID PCR è di norma identico a PID Video, perciò non dimenticatevi di inserirlo!

Per i canali audio (radio) non è necessario, naturalmente, inserire il PID video. Normalmente si usa il video PID 1FFF (esadecimale) o 8191 (decimale) per indicare che tale PID non viene utilizzato.

Ci sono altri quattro PID, che normalmente non trovate sulle liste in Internet.

Il Text PID è utilizzato per le informazioni come teletext.

Il PID PMT (Program Map Table) identifica e indica le locazioni dei flussi relativi a ogni servizio, e la locazione del campo Program Clock Reference di un servizio.

Il PID AC3 è usato per i canali che hanno tracciati audio supplementari per servizi Dolby Digital.

Il PID PMC contiene le informazioni relative ai sistemi di codifica e alla posizione del flusso EMM (se reperibile). Questo PID è usato solo dai canali criptati.

Se non trovate questi PIDs, potete inserire 1FFF (esadecimale) o 8191 (decimale), cioè "non utilizzato". Per normali canali questi PIDs non servono, mentre negli altri casi potete farli cercare dal ricevitore (vedere più in basso).

Ora dovete inserire i dati del transponder per questo canale. Per l'esempio sopra menzionato, dovete inserire 12556 per la frequenza e HOR per la polarità. In questo caso il symbol rate è 2963 e la FEC è 3/4.

I numeri in verde nella lista di Lyngsat sono i NET ID (Network ID, ID di rete) e i TS ID (Transport Stream ID, ID di trasporto).

Questi due ID identificano di solito un transponder. Il NET ID è relativo al provider, il TS ID può essere scelto dal provider stesso. Se un provider ha più di un transponder su un satellite, il NET ID è solitamente lo stesso per tutti questi transponder, mentre il TS ID varia.

La larghezza di banda dipende dal symbol rate. Di solito se il symbol rate è più alto di 20000, la larghezza di banda è 30, per symbol rate inferiori a 10000, è comunemente usata 6 MHz. Symbol rate tra questi due valori sono piuttosto rari, ma in questi casi la larghezza di banda è 15 MHz.

Nel campo "DiSEqC" inserite i parametri DiSEqC del satellite.

Spec. Inv. Dovrebbero di solito essere configurati su "Auto". Se un canale con queste impostazioni non può essere ricevuto (caso particolare), dovete provare con diverse opzioni!

Con "12 V" potete controllare un interruttore 0-12 V per la selezione dell'antenna.

Con "PIDs" potete decidere se i PIDs devono essere mostrati decimali o esadecimale.

Nel campo "Tipo di servizio" potete inserire il tipo di canale. I canali più importanti sono di tipo "TV" o "radio", così che i canali possono essere mostrati nella corretta lista di canali. I canali con tutti gli altri tipi di servizio sono mostrati in entrambe le liste. Potete usare questa funzione, per esempio, per avere Label in entrambe le liste.

Se un canale è codificato come PAL, dovete configurare "Video Enc" e "Video DEC" come PAL, per canali NTSC questi due parametri vanno configurati come NTSC.

Con "modo Audio" potete scegliere se ascoltare entrambi i canali audio, o soltanto uno (destra o sinistra) o se invertirli.

Se è attivato "Auto PID", il ricevitore prova a trovare i PIDs più importanti (eccetto il PID PMT) dal Channel ID, quando tale canale viene selezionato (se inserite altri PID, essi saranno ignorati). Lo zapping risulterà un po' più lento usando questa funzione, ma non è più necessario preoccuparsi delle variazioni nei PID.

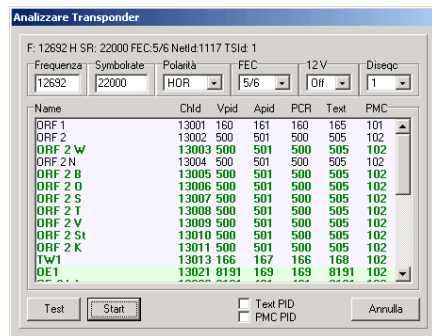
Attivando "Auto PMT" il ricevitore cercherà di ritrovare il PID PMC automaticamente.

Una volta inseriti tutti i parametri cliccate su OK e il nuovo canale apparirà nella posizione desiderata.

Con il tasto "Test" il ricevitore viene spostato esattamente su questo transponder (frequenza, polarità, symbol rate, FEC, DiSEqC e 12 V) e su questi PIDs (Video, Audio, Testo e PMC). In questo modo è possibile controllare e testare i parametri del canale.

C'è anche la possibilità di far cercare al ricevitore i corretti PID. A tale scopo cliccate con il tasto destro

del mouse nella lista transponder e selezionate la funzione "Analizzare transponder" dal successivo menu. Vedrete la seguente finestra:



Se avevate già selezionato un transponder, ne vengono presi i valori. Altrimenti, inserite i dati del transponder nei relativi campi. Sono necessari frequenza, symbol rate, polarità, FEC, 12 V e DiSeqC. Cliccando su "Start" il ricevitore cercherà i canali su questo transponder.

Questa funzione è equivalente alla funzione del ricevitore Menu -> 6 (Tuner) -> Enter the transponder data (1-4) -> 9 (search) se il ricevitore è connesso al PC con un cavo RS232. Usando una connessione SCSI, il tuner è regolato sui dati del transponder, SetEditDVB2000 legge i PIDs direttamente e mostra i risultati. Talvolta questa operazione può essere più lunga se quando si utilizza una porta RS232.

*Nota per gli esperti: Prima vengono letti il PAT (Program Association Table) e l SDT (Service Description Table), poi i PMT (Program Map Table) per tutti gli elementi trovati (canali) in cui sono elencati tutti i PIDs e i risultati sono mostrati nella lista.*

Potete spostare i canali da questa finestra con drag & drop alla vostra lista di canali. (Se avete aperto più di una finestra di SetEdit potete copiarli direttamente in una delle finestre aperte).

I canali contrassegnati di verde non sono presenti nella vostra lista, sono nuovi canali.

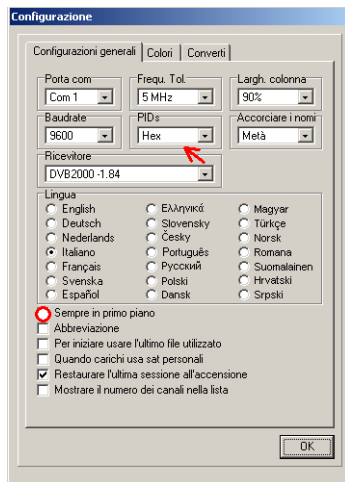
Se ci sono canali nella vostra lista, che sono marcati di rosso, ciò significa che essi non sono stati trovati sul relativo transponder al momento. Probabilmente i dati del canale non sono corretti o il canale non è attivo quando il transponder viene analizzato.

Attivando il PID PMC e/o il PID di Testo, anche questi sono confrontati per capire se un canale è già presente nella vostra lista. Per canali "free to air" (FTA, non a pagamento) il PID PMC è irrilevante.

Se volete inserire un canale che differisce solo per pochi parametri da uno già esistente, è utile creare un duplicato (con la funzione copia e incolla dal menu dei canali) e modificare solo i parametri diversi nel duplicato.

Specialmente se potete ricevere la Premiere tedesca è utile avere duplicati dei canali. Per i canali di sport troverete eventi differenti (p.e. Champions League, Formula 1, etc.) sui canali principali e "canali speciali". Sport 1, per esempio, è identico a un canale di Formula 1 e a un canale Superdom (calcio). Se volete cambiare tra differenti feeds durante una trasmissione di formula 1, è comodo avere tutti questi feeds in un blocco per evitare di dover saltare troppi canali. Lo stesso si può dire per la Champions League o altre manifestazioni.

*Nota: In alcune liste di Internet i PIDs sono elencati in decimali, in altre in esadecimale (vedere 8). Dovete fare attenzione a ciò all'atto di inserire nuovi canali. Nelle finestre di configurazione e di dati del canale, potete stabilire se inserire e vedere i PIDs in decimale o esadecimale.*



Attivando l'opzione "sempre in primo piano" nel menu di configurazione, SetEditDVB2000, sarà sempre visibile vostro desktop. Ciò può essere utile operando con tali liste di Internet, poiché la finestra di SetEdit non sarà trasferita sullo sfondo cliccando sulla finestra del browser.

Potete anche modificare la notazione dei PIDs se cliccate su "H" (esadecimale) o "D" (decimale) sul bordo della sezione "Info".

Per confrontare il vostro file di settings con le liste di Internet, che sono spesso ordinate per frequenza, avete la possibilità di ordinare i transponder dei vostri settings per frequenza. Cliccate con il tasto destro del mouse sulla lista dei transponder e selezionate "Visualizza ordinati per" -> "frequenza" dal menu.

Alternativamente potete mostrare la lista dei transponder ordinata per polarità.

Potete anche configurare il modo di visualizzazione cliccando sulle lettere "O" (originale), "F" (per frequenza) e "P" (polarità) sul bordo della lista dei transponder.

### 3.j Importare canali

Potete prelevare file di settings già pronti da Internet. Queste liste possono essere utilizzate parzialmente o completamente. Tali liste sono reperibili, per esempio nelle seguenti URL:

Le liste di settings più usate per DVB2000 (Nokia 9500/960x) sono su [www.dxandy.de](http://www.dxandy.de). È possibile importare canali da questi settings nella vostra lista di settings (specialmente canali più inusuali che sono aggiornati in queste liste).

Su [www.lyngsat.com/nokia/index.shtml](http://www.lyngsat.com/nokia/index.shtml) o nel sito di SatcoDX (potete anche trovare un link nella mia pagina web) troverete anche liste di tutti i satelliti.

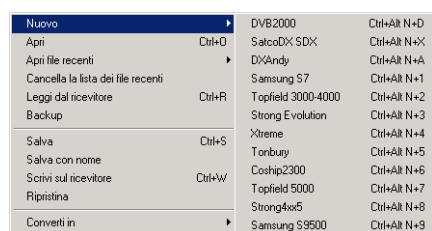
Ci sono tre possibilità di usare tali file di settings. In questo capitolo trovate una descrizione di come aggiungere canali al vostro file di settings da un diverso file di settings

#### La funzione di importazione

Potete importare canali da tutti i formati di settings supportati da SetEdit nei settings del vostro SetEditDVB2000. Nella versione standard potete importare canali dai settings di SetEditDVB2000, liste di Lyngsat DAT e file di SatcoDX SDX.

Potete aggiungere altri formati copiando i moduli corrispondenti (SetEditXXXX.dll) nella directory di SetEdit (vedere capitolo 2).

Cliccate su "File" -> "Nuovo" e selezionate il formato del file di settings da cui volete importare i canali.



Nuovo		DVB2000	Ctrl+Alt+N+D
Apri	Ctrl+O	SatcoDX SDX	Ctrl+Alt+N+X
Apri file recenti		DXAndy	Ctrl+Alt+N+A
Cancella la lista dei file recenti		Samsung S7	Ctrl+Alt+N+1
Leggi dal ricevitore	Ctrl+R	Topfield 3000-4000	Ctrl+Alt+N+2
Backup		Strong Evolution	Ctrl+Alt+N+3
Salva	Ctrl+S	Xtreme	Ctrl+Alt+N+4
Salva con nome		Tonbury	Ctrl+Alt+N+5
Scrivi sul ricevitore	Ctrl+W	Coship2300	Ctrl+Alt+N+6
Ripristina		Topfield 5000	Ctrl+Alt+N+7
Converti in		Strong4xx5	Ctrl+Alt+N+8
		Samsung S9500	Ctrl+Alt+N+9

Una seconda finestra con il file di settings scelto sarà aperta. Allo stesso modo potete aprire un terzo o anche più file di settings. Ognuna di questa liste è equivalente. Ogni formato (DVB2000, SatcoDX, Lyngsat o altri formati aggiunti) ha il proprio simbolo.

I file SatcoDX e Lyngsat sono solo liste Internet, quindi le funzioni "Leggi dal ricevitore" e "Scrivi sul ricevitore" non esistono per questi formati.

Potete ora facilmente trasferire uno o più canali con drag & drop da una finestra all'altra o usare "Copia" e "Incolla" dal menu della lista dei canali.

*Nota: Poiché il DVB2000 supporta solo canali digitali, non è possibile importare canali analogici. Può capitare che ci siano canali analogici, per esempio, in un file SatcoDX.*

Configurando un file di settings di SatcoDX potete decidere di visualizzare solo canali analogici, solo digitali o entrambi.

Nei diversi formati dei settings ci sono differenti parametri dei canali. Se un parametro è presente soltanto nella lista di destinazione ma non nella sorgente (p.e. non ci sono Text PID nei file SatcoDX), viene utilizzato un valore standard.

Potete anche trascinare gruppi di canali con drag & drop (per esempio un intero transponder con tutti i suoi canali) da una finestra all'altra.

#### Sorgente:

Lista dei canali: La lista di canali selezionata verrà trasferita.



Tutte le altre liste (satelliti, providers, label, transponder, etc.): Tutti i canali della lista scelta verranno trasferiti.

Finestra dei canali trovati (funzioni "Trova canali", "Trova duplicati", "Analizzare transponder") i canali selezionati verranno trasferiti:

#### Destinazione:

Lista dei canali: I canali importati verranno incollati nella posizione in cui si trova il cursore al momento. A volte è possibile incollare un canale soltanto se un assegnamento sicuro (p.e. ad un satellite) è possibile nella lista di destinazione. Con DVB2000 potete sempre incollare un canale poiché tutte le informazioni necessarie sono salvate per ogni canale.

Transponder. Il DVB2000 non conosce i transponder (tutte le informazioni ad essi relative sono salvate separatamente per ogni canale). In SetEditDVB2000 viene creata una lista di transponder usando i dati dei transponder dei canali. In SetEditDVB2000 ogni transponder è unicamente assegnato ad un label. Assegnando i canali di un'altra lista ad un transponder, questi canali vengono automaticamente assegnati al label di questo transponder. I canali sono inseriti in fondo a questo label.

Spostando con drag & drop un transponder da una finestra alla lista dei transponder di un'altra finestra, questo, con tutti i suoi canali, viene aggiunto come un nuovo pseudo-transponder.

Nota: Importando un transponder da un'altra finestra, esso viene assegnato al label attualmente selezionato.

Spostando con drag & drop label con tutti i suoi canali nella lista dei transponder, tutti i canali verranno aggiunti al transponder su cui si trova il cursore. Ciò accadrà anche per i canali che provengono da altre liste FAV, provider, satellite, etc.

*Nota: Può capitare che non possiate ricevere un canale, se assegnate il transponder sbagliato.*

Label: I canali da una lista sorgente sono inseriti nel label su cui si trova il cursore. I transponder che ancora non esistono nella lista del file di settings di destinazione verranno creati.

Lista FAV. Importare direttamente nella lista dei favoriti non è possibile.

Nota generale: Se c'è un assegnamento possibile, potete copiare i canali da ogni lista di una finestra in una qualsiasi lista di un'altra finestra. Per esempio è possibile trasferire canali dalla funzione "trova canali" di una lista SatcoDX in una lista di label di una lista DVB2000.

Nel menu della lista dei canali ci sono due funzioni, che possono essere d'aiuto per confrontare le liste di canali di differenti file di settings. Queste funzioni esistono solo nel menu della lista dei canali, se due o più finestre di SetEdit sono aperte.

Con la funzione potete "Segna nuovi canali in" potete marcare i canali che, in un'altra finestra, che non esistono nella vostra lista attuale. (Il numero dei canali di questi programmi verrà marcato di rosso)



Se più di due liste sono aperte, dovete scegliere in quale lista cercare i nuovi canali. Se sono aperte solo due finestre, c'è una sola possibilità.

Con la funzione "Segna canali non esistenti in" potete contrassegnare nella vostra lista attuale quei canali (i numeri vengono segnati in rosso), che non esistono in un'altra finestra.

Se sono aperte più di due finestre dovete scegliere la lista con cui volete confrontare la vostra lista attuale.

Con "Togliere il segnale per i canali non esistenti" o "Togliere il segnale per i canali nuovi" i relativi contrassegni possono essere rimossi. Queste funzioni appariranno solo nel menu della lista dei canali,

se alcuni di questi segnali sono presenti nella lista.

Se avete segnato i "nuovi canali" o i "canali non esistenti" in una lista di canali, potete selezionarli tutti. Cliccate sul menu della lista dei canali su "seleziona" e scegliete l'opzione corrispondente "tutti i non esistenti" o "tutti i nuovi". Queste opzioni sono mostrate nel menu soltanto se esistono i corrispondenti marcatori nella lista.

*Nota: Per l'importazione di canali è utile scegliere nella configurazione i valori 5 o 10 MHz per la frequenza di tolleranza. Può accadere che frequenze dello stesso canale differiscano leggermente in diverse liste. Se la tolleranza in frequenza è 0, anche questi canali verranno marcati come "nuovi" o "non esistenti". Ma una differenza di pochi MHz è irrilevante per il ricevitore, e non è necessario importare questi canali.*

### 3.k Altri settings e come convertire un file di settings

Nella parte seguente troverete una descrizione di come usare un file di settings trovato per esempio in Internet e come convertire un file di settings nel formato che vi serve.

#### Altri file di settings per SetEditDVB2000

Potete caricare settings di SetEditDVB2000 direttamente nella lista principale di SetEditDVB2000 (con File -> Apri) e scriverli nel ricevitore

Prelevando completamente file di settings trovati in Internet è possibile che abbiate problemi poiché oltre ai canali di dati puri, sono inclusi, nel file di settings presente in Internet, anche il setup del satellite e la configurazione LNB. Può darsi che non desideriate questa configurazione, o che essa non sia adatta per il vostro ricevitore (configurazione LNB). Avete la possibilità di salvare la vostra configurazione separatamente e caricarla dopo aver aperto il file di Internet in questo file.

Per usare queste funzioni è necessario che i vostri settings e i settings che volete caricare soddisfino le condizioni che trovate nel capitolo 3.c (cioè una label è uno pseudosatellite quando la posizione geografica è parte del nome).

Per poter correggere automaticamente questi settings, prima di tutto dovete salvare la vostra configurazione.

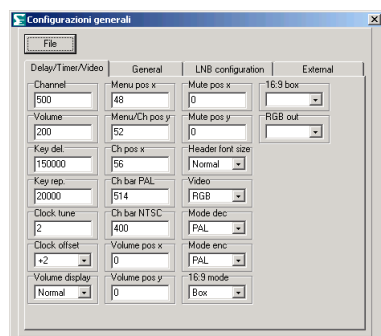
Clickate sul tasto "File" e selezionate la funzione "Salva la configurazione del satellite". Ora SetEdit controllerà se tutti i canali di tutti gli pseudosatelliti hanno le stesse impostazioni DiSEqC e 0/12V. Se tutti i canali hanno le stesse impostazioni sono assegnati alla posizione geografica di questo pseudosatellite. In caso contrario, vi verrà mostrato un messaggio di avvertimento. Le allocazioni posizione geografica <-> impostazioni LNB sono salvate un file satellite (SetEditDVB2000.sat). Anche i dati del controllo motore LT8700 (Vsec e numero del satellite) sono salvati in questo file.

Quando caricate un file di settings da altre sorgenti potete utilizzare la funzione "Carica la configurazione del satellite" dal menu File per riscrivere tutti questi parametri sui parametri precedentemente salvati. SetEditDVB2000 cerca per ogni posizione geografica di ogni pseudosatellite presente nel file di settings che volete caricare, le impostazioni LNB nel file SetEditDVB2000.sat. Se SetEditDVB2000 trova un valore adatto, tutti i canali di questo pseudosatellite sono configurati con tali valori LNB. Se non vengono trovati valori compatibili per una posizione verrà mostrato un messaggio di avvertimento e le impostazioni LNB non verranno modificate.

Se scaricate spesso i settings da Internet, ma volete mantenere sempre le vostre impostazioni, potete attivare l'opzione "Quando carichi usa sat personali" dal menu "Config.". In questo caso la funzione "carica la configurazione del satellite" è sempre attiva quando caricate un file di settings.

Nel DVB2000 i setting generali del ricevitore non sono salvati con gli altri setting. Ma potete salvarli in un file separato.

Nel menu file troverete la funzione "impostazioni generali". Con questa funzione potete leggere i setting generali del vostro ricevitore, cambiarli, salvarli e riscriverli sul ricevitore.



## Convertire un file di settings

È possibile convertire tutti i formati di settings supportati da SetEdit e per cui avete il corrispondente modulo (in forma di file .dll) nel formato di SetEditDVB2000.

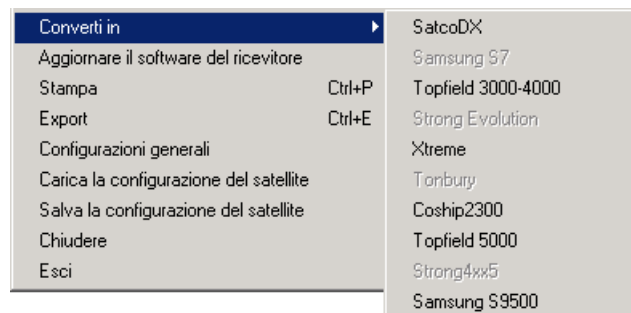
Nel capitolo 2 è descritto come aggiungere altri moduli di SetEdit.

Aprirete con "File" -> "Nuovo" u ulteriore finestra dell'editore, con il formato del file che volete convertire. Poi caricate con "File" -> "Apri" il file di settings che volete convertire in un altro formato.

Potete convertire tutti i formati di settings supportati da SetEdit e per questo avete il corrispondente modulo (in forma di file DLL) nel formato SetEditDVB2000 (tranne i formati che hanno solo canali analogici). Se volete convertire un vostro file di settings di SetEditDVB2000 in un altro formato, a seconda del formato, dovete prima salvare la configurazione del satellite di quest' ultimo formato o ciò può non essere necessario (p.e. DVB2000, SatcoDX o Lyngsat).

**Importante per convertire in altri formati di SetEdit: se convertite un file di settings solo i canali puri e i dati del transponder sono rilevati dal file di settings sorgente. La configurazione del satellite e le impostazioni LNB del vostro ricevitore sono prese dalla configurazione del satellite precedentemente salvata (ved. sopra). Se alcuni parametri dei canali non esistono nel file sorgente, viene assegnato un valore di default.**

Ora potete convertire il file di settings caricato. Cliccate su "File" -> "Converti in" e selezionate il formato verso cui volete convertire questo file di settings.



Ora vedete il file di settings caricato nel nuovo formato, con la versione di SetEdit corrispondente sullo schermo.

*Nota: I diversi formati dei settings spesso contengono informazioni differenti, perciò alcune di esse andranno perse, convertendo un file di settings. Per esempio, convertendo un file di SetEditDVB2000 in formato SatcoDX e riconvertendo successivamente, vedrete che tutti i label che non sono pseudo-satelliti (ved. Capitolo .c) sono scomparsi, poiché i settings SatcoDX non hanno label. Viceversa, convertendo da SatcoDX a SetEditDVB2000 e tornando indietro, vi accorgete che non ci sono più i canali analogici, poiché DVB2000 supporta solo canali digitali. Analogamente può accadere che alcuni PIDs (p.e. il Text PID), informazioni sul volume o sui preferiti vengano perduti.*

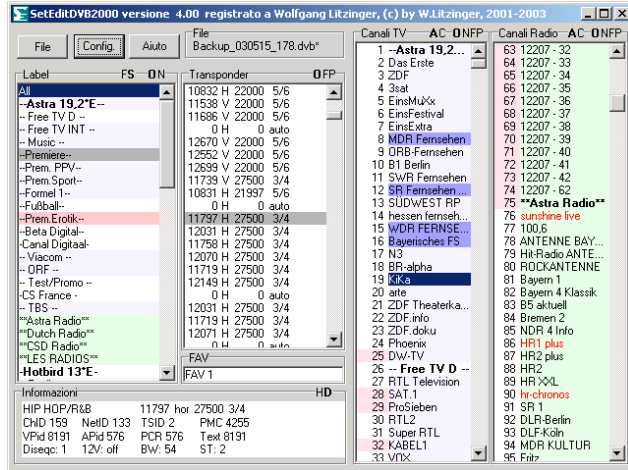
Nella configurazione del menu "converti", potete decidere quale opzione usare convertendo verso un certo formato. (ved. capitolo 5.b).

Se volete convertire un file di settings diverso nel formato SetEditDVB2000, potete per esempio ordinare i canali per satellite, una volta convertiti, o prendere le liste FAV dalla lista sorgente. Siccome il ricevitore DVB2000 ha una sola lista FAV, tutti i canali, che prima si trovavano in una lista FAV, saranno assegnati alla stessa lista di preferiti.

Se volete convertire un file di settings di SetEditDVB2000 in un altro formato, dovete scegliere queste opzioni nel menu di configurazione di questo nuovo formato.

## 4 Utilizzo e modifiche personali


SetEditDVB2000 è in gran parte utilizzato mediante il mouse. Tuttavia molte funzioni possono essere attivate da tastiera.



Sulla finestra principale troverete un insieme di tasti per le funzioni generali (File, Config. e Aiuto) e le liste contenenti i transponder, i label, i favoriti (FAV) e i canali. Cliccando con il tasto destro del mouse su una di queste liste (eccetto la lista di favoriti) apparirà un menu con le funzioni specifiche della lista. Con "Aiuto" potete aprire il file di aiuto o cercare gli aggiornamenti di SetEdit. Su alcuni bordi trovate delle lettere maiuscole. Con queste potete modificare alcuni tipi di visualizzazione.

Ogni finestra che appare in SetEditDVB2000 (a parte la finestra principale) può essere chiusa premendo il tasto ESC sulla tastiera.

Nella lista dei canali ci sono alcuni simboli rossi. Questi mostrano quando un canale è:

-  Criptato
-  Bloccato

Se il nome di un canale è marcato di rosso, significa che c'è un duplicato di quel canale nei settings.

I label segnati in rosso sono vuoti, cioè non contengono canali.

I canali TV sono colorati in azzurro, i canali radio in verde chiaro e i canali di dati in bianco.

Anche i label che sono solo nella lista TV o radio sono contrassegnati con questo colore.

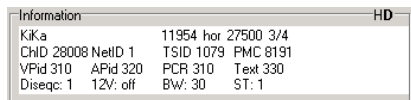
I canali che sono nella lista FAV sono contrassegnati nella lista dei canali con uno sfondo più scuro.

Se il numero del canale è marcato di rosso, tale canale è assegnato ad un transponder polarizzato verticalmente. Se il numero del canale ha sfondo bianco, il canale è assegnato ad un transponder polarizzato orizzontalmente.

Selezionando un canale, il relativo label, il relativo transponder e la lista FAV (se il canale è presente al suo interno) sono contrassegnati con un colore differente.

Tutti i colori possono essere modificati dal menu di configurazione.

Nell'angolo in basso a sinistra troverete una sezione "Informazioni", dove sono mostrati i parametri del canale o del transponder selezionato.

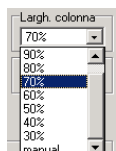


Selezionando un label nella lista dei label solo i transponder e i canali che sono in quel determinato label saranno mostrati. Quando cliccate su una lista transponder o favorita, solo i canali che sono in quella lista saranno mostrati.

Potete adattare il design di SetEditDVB2000 secondo le vostre preferenze.

Per cambiare le dimensioni della finestra principale potete cliccare sul bottone di ingrandimento (angolo in alto a destra) o allungare trascinandoli i margini della finestra.

Se la finestra principale è abbastanza larga, le liste dei canali sono mostrate in più colonne. Avrete così la possibilità di vedere più canali. La larghezza di queste colonne può essere modificata dal menu di configurazione. Nella sezione "Colonna" potete decidere se creare una nuova colonna quando sono mostrati completamente i nomi del 100% (auto) o il 90-30% dei canali. I nomi degli altri canali saranno troncati.



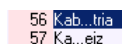
Con "manuale" potete inserire la larghezza della colonna a mano. Selezionate la funzione "Modificare la larghezza della colonna" dal menu delle liste dei canali e potrete cliccare sulla posizione dove volete posizionare il bordo destro della prima colonna.

*Notate che c'è una larghezza minima al di sotto della quale non si può scendere. Se la finestra è troppo stretta per più di una colonna, solo una colonna sarà mostrata; in questo caso, naturalmente, non potrete cambiarne la larghezza.*

Nella sezione "Accorciare i nomi" potete decidere se tagliare il nome del canale alla fine,



o se eliminare una parte del nome dal suo interno.



Nel sottomenu "Configurazioni generali" potete cambiare il linguaggio del menu di SetEdit (riguarda tutte le finestre di SetEdit aperte) e specificare se i PIDs sono mostrati decimali o esadecimale.

Per aumentare il numero di colonne nelle finestre, potete selezionare di vedere i nomi dei canali nella loro forma abbreviata (ved. Cap. 3.e).

Se attivate sulla stessa casella l'opzione "mostra il numero di canali nella lista" il numero di canali di ogni transponder, label e della lista FAV è mostrato dietro al nome della lista transponder/satellite.

Specialmente quando volete spostare i canali dall'inizio alla fine di una lista, potrebbe essere utile usare la funzione di suddivisione. Con essa potete dividere la lista in due parti, una che mostra la parte iniziale e una che mostra le parte finale dei vostri settings (veda capitolo 3.b.).

Con un doppio click sulle scritte sul bordo "Canali TV" o "Canali Radio" solo i canali della lista selezionata sono mostrati. Con un successivo doppio click sul medesimo bordo sono mostrate nuovamente entrambe le liste. Con la funzione "Mostra" dal menu della lista dei canali potete scegliere se vedere solo la lista TV, la lista Radio, tutti i tipi di canali o se avere tutti i canali in una lista mista.

È possibile cambiare il modo di visualizzare i PID, cliccando sulle lettere "H", per esadecimale (hex) o

"D", per decimali, sul bordo della sezione "Informazioni".

Per alcune funzioni esistono abbreviazioni attivabili da tastiera:

Ctrl-O: Aprire un file di settings

Ctrl-S: Salvare i settings

Ctrl-R: Leggere i settings dal ricevitore

Ctrl-W: Scrivere i settings sul ricevitore

Ctrl-P: Stampare i settings

Ctrl-E: Esportare settings

Alt-R: Mostrare solo i canali radio

Alt-T: Mostrare solo i canali TV

Alt-M: Mostra canali TV e radio in una lista mista.

Alt-A: Mostrare i canali TV e radio

Ctrl-0 (zero): Carica l'ultimo file utilizzato

F1: Aiuto

F2: List del satellite

F3: Lista label

F4: Lista transponder

F5: Lista provider

F6: Lista FAV

F7: Lista TV

F8: Lista Radio

F10: Configurazione

F11: alternare "Mostra solo i canali" e "Mostra tutte le informazioni"

In base al vostro editore, alcune liste non sono reperibili; per esempio DVB2000 non ha lista del satellite.

Per chiudere una finestra di SetEdit cliccate sul tasto "chiudi":



o selezionate "Chiudi" dal menu "File". Se era stata aperta solo una finestra chiuderete l'intero programma.

Con "Esci" dal menu "File" verranno chiuse tutte le finestre dell'editore aperte. Nel menu di configurazione, selezionando **Restaurare l'ultima sessione all'accensione** tutte le finestre che erano aperte saranno nuovamente mostrate al prossimo utilizzo del programma.

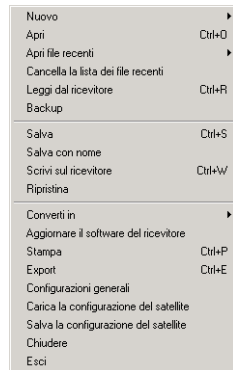
Se volete usare questa funzione dovete terminare SetEdit con la funzione **File -> Esci**. Chiudendo le finestre una per una, soltanto l'ultima sarà recuperata.

*Nota: Se avete fatto modifiche non salvate, vi verrà chiesto prima di terminare se volete salvare i cambiamenti.*

## 5 Funzioni

### 5.a Funzioni File

Per vedere le funzioni File, cliccate sul tasto "File". Vedrete il seguente menu:



Con **Nuovo** potete aprire una nuova finestra di SetEdit con lo stesso o con un altro formato, p.e. per importare canali o se volete confrontare diverse liste di canali (ved. capitolo 3.j).

Con **Apri** potete caricare i settings dal vostro driver.

Con **Apri file recenti** vedrete la lista degli ultimi 10 file utilizzati, che potete direttamente caricare.

Con **Cancella file recenti** potete eliminare tutti gli elementi dalla lista dei file recenti.

Con **Leggi dal ricevitore** potete leggere i settings dal vostro ricevitore in SetEditDVB2000. Cliccando su OK, i settings saranno letti dal ricevitore e mostrati in SetEditDVB2000. Il ricevitore deve essere nella normale modalità di funzionamento.

Con **Backup** potete trasferire i settings dal ricevitore direttamente nel vostro hard disk senza possederli in SetEdit. Vedrete prima una finestra, in cui dovete inserire il nome e la locazione del file in cui salvare tali settings. Cliccando poi su OK i settings verranno letti e salvati. In altri casi la procedura è analoga a "Leggi dal ricevitore".

Con **Salva** or **Salva come** potete salvare gli attuali settings su disco.

Con **Scrivi sul ricevitore** potete trasferire i settings da SetEditDVB2000 al vostro ricevitore. Vedrete anche un messaggio. Cliccando su OK, i settings saranno scritti sul ricevitore.

Con **Ripristina** potete trasferire i settings dal vostro hard disk al ricevitore. Prima viene mostrata una finestra, in cui dovete indicare il file di settings che volete trasferire nel ricevitore. Per il resto la procedura è simile a "Scrivi sul ricevitore".

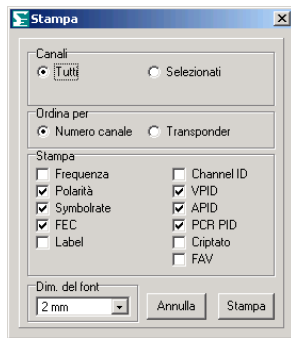
Con **Converti a** potete convertire i settings attualmente caricato in un altro formato (per esempio SatcoDX). Se volete convertire un formato diverso (p.e. SatcoDX) nel formato di SetEditDVB2000, dovete prima aprire una nuova finestra dell'editore (con File->Nuovo) con il corrispondente formato di SetEdit (p.e. SatcoDX), poi potete caricare il file di settings che volete convertire in questa finestra. Per fare ciò, è utile (per alcuni formati necessario) salvare prima la vostra configurazione del satellite (vedere cap. 3.k).

Con **Aggiornare il software del ricevitore** potete aggiornare il software del vostro ricevitore (è necessario avere già DVB2000 nel vostro ricevitore). Otterrete un box di selezione in cui potete inserire il file di firmware che volete scrivere nel vostro ricevitore.

*Nota: Utilizzando la porta RS232 può scadeare che il ricevitore non si riavvii dopo l'aggiornamento; in questo caso, disinserite la spina principale e riavviate il ricevitore.*



Con **Stampa** potete stampare i vostri settings.



Ci sono due modi di stampare i settings. Potete ordinare la lista per numero di canali (per avere una lista di canali stampata) o per transponder dei canali (per confrontarla con le liste nei giornali).

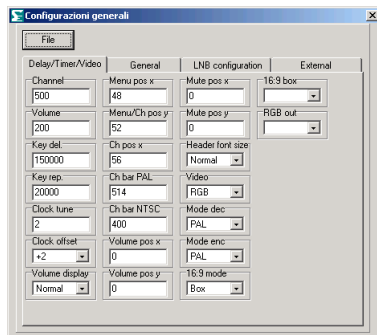
Se stampate i canali in sequenza numerica, potete anche decidere se stamparli tutti o soltanto quelli selezionati.

I numeri di canali e i nomi sono sempre stampati, in più potete stampare i dati del transponder (frequenza, symbol rate, polarità e FEC), il label, I PID, gli Channel ID e i simboli per i canali "criptati" o liste FAV.

Nel campo "Dim. del font" potete inserire la dimensione del carattere che deve essere usato per la stampa. Se possono essere stampate più colonne in una stessa pagina, otterrete una stampa multicolonna.

Con **Esporta** potete esportare i vostri settings come file ASCII (per esempio per poterli aprire con Word). Avete opzioni analoghe a quelle della finestra di stampa.

### Configurazioni generali:



Da qui potete leggere i settings generali del ricevitore dal vostro ricevitore (con **File** -> **Leggi dal ricevitore**), salvarli su disco (con **File** -> **Salva** o **Salva come**) cambiare i dati e riscrivere i dati sul ricevitore (con **File** -> **Scrivi sul ricevitore**). Con **File** -> **Apri** potete aprire Configurazioni generali precedentemente salvati per modificarli o per scriverli sul ricevitore.

I settings generali del ricevitore contengono, per esempio, i pin parentali (vedere il sottomenu "Generali"), il fuso orario ("Delay/Timer/Video") da alternare tra estivo e invernale, le impostazioni LNB (configurazione LNB), la baud rate per la porta RS232 (Esterni), etc.

*Nota: Modificando la baud rate nei settings generali, dovete modificarla anche nella configurazione di SetEditDVB2000, altrimenti non potrete collegarvi al ricevitore.*

Con **File** -> **Esci** uscirete dal menu (in alternativa potete usare il tasto ESC dalla tastiera).

*Nota: è utile fare sempre un backup dei Configurazioni generali del ricevitore. Se configurate in modo errato il ricevitore, in maniera da non poter più utilizzare il telecomando (p.e. i menù risultano fuori dall'area visibile) potete scrivere sul ricevitore i settings precedentemente salvati.*

**Carica la configurazione del satellite:**

Con questa funzione potete sovrascrivere, alla configurazione degli attuali settings del satellite, una configurazione precedentemente salvata. Nel menu di configurazione potete decidere se fare questa operazione automaticamente caricando un file.

**Salva la configurazione del satellite:**

Con questa funzione salvate la configurazione del satellite del file di settings attualmente caricato (ved. capitolo 3.j).

Con **Chiudi** chiuderete la finestra attualmente attiva di SetEdit. Se solo una finestra è aperta, chiuderete l'intero programma.

Con **Esci** uscite da SetEdit. Tutte le finestre aperte verranno chiuse. Nella configurazione potete stabilire, con **Restaurare l'ultima sessione all'accensione**, che tutte le finestre precedentemente presenti vengano riaperte al successivo utilizzo del programma.

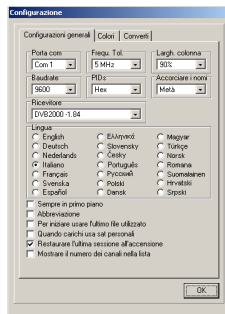
Se volete usare questa funzione dovete terminare SetEdit con la funzione **File -> Esci**. Chiudendo le finestre una per una, soltanto l'ultima sarà recuperata.

## 5.b Configurazione

Cliccate sul tasto "Config." per modificare le impostazioni generali di SetEdit. Ci sono tre pagine di sottomenu.

### Configurazioni generali:

Cliccando su "configurazioni generali" vedrete il seguente menu:



Nel campo **Porta com** potete selezionare quale porta com del vostro PC è utilizzata per connettere il vostro ricevitore (o selezionare SCSI se preferite lavorare con la porta SCSI del ricevitore).

Il valore **Frequ. Tol.** (Tolleranza in frequenza) è usato durante l'importazione e indica la tolleranza che la frequenza di un transponder può avere in base a quella importata per essere considerata la stessa. Se avete per esempio uno (pseudo) transponder con frequenza 11721qMHz nei vostri settings e importate un canale con frequenza 11720MHz, avendo impostato la tolleranza in frequenza a 5MHz, non verrà creato un nuovo transponder. Questa tolleranza è anche usata per la lista dei transponder (notate che il DVB2000 non ha transponder, perciò i canali con frequenza all'interno della stessa tolleranza vengono assegnate tutte allo stesso pseudotransponder).

Con **Largh. Colonna** selezionate se il 100% (auto) o il 90-30% dei canali deve entrare completamente nella colonna. I nomi degli altri canali saranno troncati. Con "manuale" potete inserire la larghezza della colonna a mano. Selezionate la funzione "Modificare la larghezza della colonna" dal menu delle liste dei canali e potrete cliccare sulla posizione dove volete posizionare il bordo destro della prima colonna.

*Notate che c'è una larghezza minima al di sotto della quale non si può scendere. Se la finestra è troppo stretta per più di una colonna, solo una colonna sarà mostrata; in questo caso, naturalmente, non potrete cambiarne la larghezza.*

Con Baud rate modificate la velocità di comunicazione seriale (ved. chapter 3.a).

Nel box **Ricevitore** potete inserire la versione di firmware di DVB2000 del vostro ricevitore. Dalla versione 2.00 è possibile selezionare 254 canali preferiti e le liste di preferiti sono salvate con diversa locazione come nelle versioni fino a 1.84. Se inserite la versione errata i canali preferiti in SetEditDVB2000 non corrisponderanno a quelli nel ricevitore.

Nel campo **Accorciare i nomi** potete inserire, qualora i nomi dei canali fossero troppo lunghi (ved. Colonna) se tagliarli alla fine o nel mezzo.

Nel campo PIDs potete selezionare come visualizzare/inserire i PIDs (decimali o esadecimale ). Potete anche passare da un modo di visualizzazione all'altro, cliccando su "H" per esadecimale (hex), o "D", per decimali, sul bordo della sezione "Informazioni".

Con **Lingua** potete scegliere il linguaggio del menu che preferite. Questo linguaggio viene utilizzato da tutte le finestre aperte di SetEdit.

Con **Sempre in primo piano** SetEditDVB2000 rimane sempre in primo piano sul vostro schermo.

Con **Abbreviazione** i nomi dei canali sono mostrati in forma abbreviata. (ved. capitolo 3.e).

Con **Inizia con ultimo file**, è SetEditDVB2000 apre automaticamente l'ultimo file utilizzato, ogni volta che lanciate il programma.

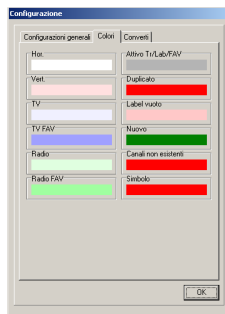
Con **Quando carichi usa sat personali**, potete riscrivere la configurazione del satellite di qualsiasi settings caricati con la configurazione del satellite che avete precedentemente salvato (ved. capitolo 3.k).

Se avete attivato **Restaurare l'ultima sessione all'accensione**, tutte le finestre che erano aperte al momento dell'uscita dal programma verranno riaperte al successivo utilizzo (ved. capitolo 5.a).

Attivando **Mostra il numero di canali nella lista**, il numero di canali di ogni transponder, satellite e della lista FAV è mostrato dietro a ciascun transponder/satellite.

## Colori

Cliccando sulla pagina "Colori", si aprirà il seguente menu:



Qui potete cambiare i colori usati per contrassegnare i seguenti stati:

Transponder **polarizzati orizzontalmente**, transponder polarizzati **verticalmente**.

```
118 SPORTMANIA
119 DP. TRIUNFO
120 Eurosport
121 Formula 1
```

**Canali TV o canali radio.**

```
200 Canal Cocina
201 CCValenciana
202 Cadena Dial
203 M-80 Radio
```

**TV e radio che sono nella lista FAV.**

```
582 GOURMET TV
583 AJARA TV
584 TAMIL Radio
585 R.Rinascente
```

Lista transponder, label e FAV di un canale attualmente selezionato (**Attiva Tr/Lab/FAV**)

```
12538 H 27500 3/4
12558 V 27500 3/4
12595 V 27500 3/4
```

duplicati dei canali

574 ARIRANG TV  
575 Ch-3 Arabic IBA TV  
576 R.R FEED  
577 BK TV


Label vuoti

-CS France -  
-- TBS --  
\*\*Astra Radio\*\*

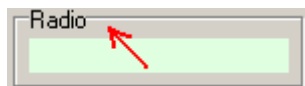
Canali **nuovi** o **non esistenti** (per l'importazione ved. capitolo 3.j).

317 MTA INTL  
**318** VOX CH  
**319** RTL2 AUSTRIA  
320 ZDF

Le icone di "bloccato" o "criptato".

114 JUNIOR  
115 K-TOON   
116 PREMI...Austria

Con un doppio click sul bordo del campo di un colore, ritornerete al colore di default.



Converti:

Sulla tabella "converti" potete scegliere quali opzioni usare convertendo un file di settings di formato diverso in formato di SetEditDVB2000.

**Ordina lista dei canali per satellite:** I canali della lista sorgente verranno ordinati per satellite, convertendoli in formato di DVB2000.

**Convertire provider in label:** Tutti i provider della sorgente diventeranno label.

**Convertire liste FAV in label:** Tutte le liste FAV della sorgente diventeranno label. Anche se un canale si trova in più liste FAV nella lista sorgente, verrà inserito in un solo label.

Questa opzione possono risultare utili per esempio se la lista sorgente ha più di una lista FAV e voi volete mantenerle tutte.

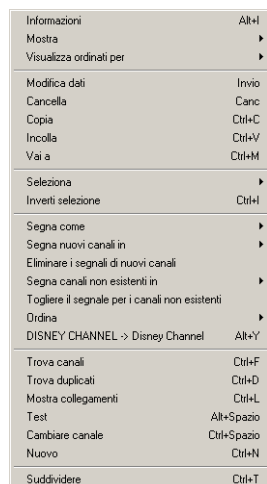
**Prendere liste FAV dalla sorgente:** Tutte le liste FAV sono copiate dalla lista sorgente. Poiché il ricevitore DVB2000 ha soltanto una lista FAV, tutti i canali, che si trovavano in una qualunque lista FAV precedentemente, saranno assegnati alla medesima lista.

Se volete convertire un file in formato SetEditDVB2000 verso un altro formato, dovete regolare queste opzioni nel menu di configurazione relativo a tale formato. In base al ricevitore possono esserci fino a 10 differenti opzioni.

## 5.c Funzioni canale

Prima di poter manipolare un canale dovete.

Clickando con il tasto destro del mouse sulla lista dei canali appaiono molte funzioni. Otterrete il menu della lista dei canali:



Alcuni elementi del menu sono visibili solo quando state usando la funzione importa

**Info:** qui vedrete il numero dei canali TV, radio e dati e label presenti nei vostri settings.

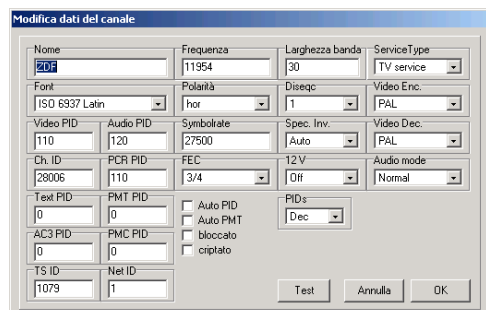
Con **Mostra** potete cambiare il modo di visualizzazione di SetEditDVB2000. Potete selezionare se vedere solo i canali TV o radio, entrambe le liste o una lista con tutti i canali (mista).

*Nota:* Potete cambiare il modo di visualizzazione con un doppio click sul bordo delle liste TV/Radio.

Inoltre potete nascondere le liste label, transponder, la lista dei favoriti e la finestra dei dati con **Mostrare solo i canali**. Con "Tutte le liste" vedrete nuovamente tutte le liste.

Con **Visualizza ordinati per** la lista dei canali può essere mostrata nell'ordine **originale**, per **nomi (ord. alfabetico)**, per **frequenza** o **polarità**.

Con **Modifica dati del canale** vedrete la seguente finestra, da cui potete modificare le proprietà di un canale:



Nel campo **nome** potete inserire il nome del canale. Se trovate i segni < e > nel nome di un canale, serve a distinguere tra il nome in forma abbreviata e il nome originale (ved. capitolo 3.e).

Inoltre potete inserire il font che viene usato per un canale (per esempio per canali Greci o Russi).

È possibile modificare i **PIDs**, il **Channel ID** (Service ID), il **Service Type** (TV, radio o canali di dati), i **dati del transponder** e se il canale è **bloccato** (dovete inserire i PIN parentali) o **criptato**.

Con PIDs potete scegliere se mostrare i PIDs in decimali or esadecimali.

Potete trovare una descrizione più dettagliata dei diversi PID, ID e dati del transponder nel capitolo 3.i.

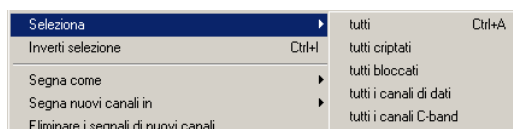
Con **Cancella** potete cancellare i canali selezionati o, se vi trovate all'interno della lista FAV, rimuoverli da questa lista dei preferiti.  
Potete anche cancellare uno o più canali selezionati e premendo il tasto Del sulla vostra tastiera.

Con **Copia** potete copiare un canale e potete poi incollarlo in una diversa posizione.

Con **Incolla** potete incollare un canale che avevate precedentemente cancellato o copiato.

Con **Vai a** potete spostare un canale in una posizione digitata dalla tastiera.

Con **Seleziona** potete selezionare **tutti** i canali, **tutti i criptati**, **tutti i bloccati**, **tutti i canali di dati**, **tutti i canali C-Banda**, (per l'importazione) **tutti i nuovi** o **tutti i non esistenti** (in base a quali canali sono al momento marcati).

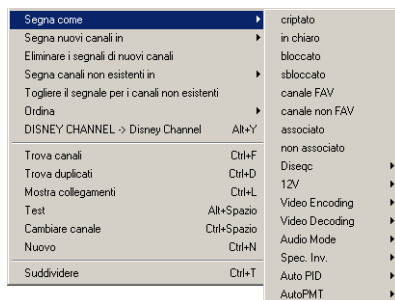


Con Inverti selezione potete invertire la selezione, i canali selezionati diventeranno non selezionati e viceversa. Se volete eliminare tutti i canali tranne uno da un transponder, potete selezionare il canale da tenere, invertire la selezione ed eliminare i canali ora selezionati.

Con **Segna come** potete modificare contemporaneamente le seguenti proprietà per uno o più canali selezionati:

- Segnare canale/i come "bloccato" ("non bloccato") o "criptato" ("in chiaro").
- Assegnare canale/i a una lista FAV o rimuoverlo/li da tutte le liste FAV.
- Modificare diversi altri parametri di ricezione

Inoltre potete usare questa funzione per stabilire collegamenti tra canali. Per fare ciò dovete selezionare almeno due canali, poiché un canale non può essere collegato a se stesso. Tra canali collegati potete spostarvi facilmente.



**Segna nuovi canali in:** Se avete aperto più di una finestra di SetEdit (importa), potete segnare in un'altra lista i canali che non avete nella vostra lista attuale.

**Segna canali non esistenti in:** Se avete aperto più di una finestra di SetEdit (importa), potete segnare nella vostra lista attuale i canali che non avete in un'altra lista.

**Togliere il segnale per i canali nuovi/non esistenti:** Con questa funzione potete rimuovere i marcatori per i canali nuovi o non esistenti nella vostra lista (importa).

Con **Ordina** potete ordinare i canali selezionati in ordine **alfabetico**, per **frequenza** o **polarità**.

Con **DISNEY CHANNEL -> Disney Channel** potete modificare il nome del canale selezionato da lettere maiuscole a lettere minuscole. Le lettere maiuscole sono di solito più larghe di quelle minuscole, quindi questa funzione vi permette di leggere più lettere del nome del canale sulla lista del

ricevitore. Solo le parole con più di 3 caratteri vengono convertite. Se sono presenti maiuscole e minuscole in una parola del nome tale parola non viene convertita (p.e. EuroSport rimane tale). Nel file di configurazione di SetEditDVB2000 (SetEdit.ini) c'è una lista di parole che sono convertite anche se hanno meno di 4 lettere (CO, INT, FOX) e una lista di parole che non vengono convertite anche se più lunghe di tre lettere (CNBC, ESPN).

Con **Trova canali** potete cercare i canali per nome.

Con **Trova duplicati** potete cercare i duplicati di un canale.

**Mostra link:** Nel DVB2000 è possibile collegare canali. Tra i canali collegati potete più facilmente spostarvi. Con la funzione "segna come" (vedi sopra), potete creare tali collegamenti.

Con **Test** il ricevitore viene sintonizzato esattamente sui dati del transponder (frequenza, polarità, symbol rate, FEC, DiSEqC e 12 V) e i PIDs video, audio, PCR, Text e PMC di un canale attualmente selezionato. Con questa funzione potete verificare i PIDs e i dati di un canale.

Con **Cambiare canale** potete sintonizzare il ricevitore sul canale attualmente selezionato. Cioè, sintonizzando il ricevitore sul canale numero 5, il ricevitore si sintonizzerà su questo numero, anche se il canale sul numero 5 non corrisponde a quello negli attuali settings di SetEditDVB2000.

Con **Nuovo** potete creare un nuovo canale.

Con la funzione **Suddividere** potete spezzare le liste radio e TV in due parti. È la stessa lista ma da diversi punti di vista. Le modifiche in una lista saranno attive anche nell'altra. Potete spostare un canale dalla lista superiore a quella inferiore.

La funzione **Modificare la larghezza della colonna** è mostrata soltanto se avete inserito "manuale" nella sezione "Colonna" nel menu di configurazione (ved. capitolo 5.b). Con questa funzione potete regolare a mano la larghezza della colonna. Selezionate questa funzione e cliccate poi sulla posizione dove volete avere il bordo destro della colonna.

*Notate che c'è una larghezza minima al di sotto della quale non si può scendere. Se la finestra è troppo stretta per più di una colonna, solo una colonna sarà mostrata; in questo caso, naturalmente, non potrete cambiarne la larghezza.*

Per **spostare** un canale semplicemente trascinatelo con il mouse nella posizione desiderata (drag & drop). Arrivando al bordo della lista, questa scorre automaticamente.

Per **assegnare** uno o più canali a una **lista label, transponder** o alla lista **FAV** trascinatelo/i con il mouse sul nome della lista label, transponder o FAV.

Per vedere tutti i canali di un label, di un transponder o della lista dei favoriti, cliccate nelle rispettive liste sulla voce desiderata.

Sulla cornice della lista dei canali, ci sono diverse lettere maiuscole per le seguenti funzioni:

**A:** I canali e i label, transponder, lista FAV e finestre di dati sono mostrate.

**C:** Solo i canali sono mostrati.

**O:** Canali mostrati in ordine originale.

**N:** Canali mostrati in ordine alfabetico.

**F:** Canali ordinati per frequenza.

**P:** Canali ordinati per polarità.



## 5.d Label

In DVB2000 potete muovervi nella lista dei canali per mezzo dei label (bottoni semicircolari con frecce destra e sinistra).

In effetti un label è un normale canale con frequenza 0.

Un label può essere presente in una sola delle liste di canali o in entrambe e prende il colore di sfondo corrispondente: azzurro per la lista TV, verde chiaro per la lista radio e bianco, se appare in entrambe.

I label marcati in rosso sono vuoti, cioè non contengono canali.

In SetEditDVB2000 potete anche saltare da un label al successivo. Premete il tasto "Alt" sulla tastiera, tenetelo premuto e usate le frecce destra e sinistra.

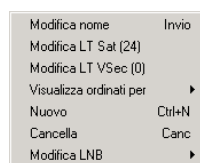
Con le funzioni label potete dividere i canali in gruppi logici che potete scorrere facilmente con il telecomando.

Alcuni label sono usati anche come marcatori di satellite ("pseudo satelliti") (ved. capitolo 3.c).

Se cliccate su un label nella lista dei label, tutti i transponder e i canali appartenenti a questo label sono mostrati nelle relative liste.

Per **assegnare** uno o più canali a un **label**, trascinatelo/i con il mouse sul nome del label (drag & drop). Arrivando al bordo della lista, questa scorre automaticamente.

Cliccando con il tasto destro del mouse sulla lista label, viene mostrato il seguente menu:



Con **Modifica nome** potete modificare il nome di un label; in alternativa potete premere Invio sulla tastiera o fare un doppio click sul label. Vedrete una finestra, in cui potete cambiare il nome del label e stabilire se questo label deve apparire in una lista dei canali (TV o radio) o entrambe.

Con **Modifica LT Sat (0)** e Modifica LT Vsec (0) potete modificare i parametri LT8700 (ved. capitolo 3.c). I numeri nelle parentesi mostrano i valori attuali.

Con **Visualizza ordinati per** la lista dei label può essere mostrata nell'ordine originale o in ordine alfabetico.

Con **Nuovo** potete creare un nuovo label. Vedrete una finestra, da cui è possibile inserire il nome del nuovo label e se esso deve apparire in una sola lista di canali (TV o radio) o in entrambe.

Con **Cancella** potete cancellare un label. Se il label contiene canali, vi verrà chiesto se volete davvero cancellare tutti i suoi canali.

**Modifica LNB:** Con questa funzione potete modificare le impostazioni LNB (DiSEqC e 0/12 V) per tutti i canali di un label selezionato o di uno pseudo satellite (ved. capitolo 3.c).

Per cambiare l'**ordine dei label** nella lista, semplicemente muovete i label con drag & drop oppure, tenendo il tasto CTRL premuto, usate i tasti-frecce, "Home" o "End" sulla vostra tastiera.

Al di sopra della lista label ci sono alcune lettere maiuscole, relative alle seguenti funzioni:

**F:** Se volete spostare più canali in uno stesso label può essere utile "fissare" la lista label. Tale lista,

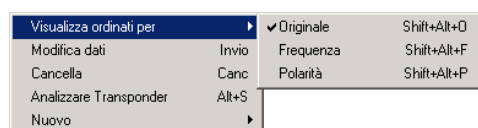
cioè, non cambia automaticamente da un label all'altro a seconda del canale selezionato.  
**S:** Il label del canale selezionato è (di nuovo) automaticamente mostrato nella lista label.  
**O:** Mostrare i label nell'ordine originale.  
**N:** Mostrare i label in ordine alfabetico.

## 5.e Funzioni transponder

In DVB2000 non c'è una lista di transponder nei settings. I dati del transponder come frequenza, symbol rate, etc. sono salvati separatamente per ogni canale. Se volete comparare i vostri settings con lista di Internet, è più semplice avere i canali ordinati per transponder. Pertanto una lista di transponder viene creata per SetEditDVB2000: il programma confronta i dati del transponder di tutti i canali e tutti i canali, che hanno gli stessi dati, sono inseriti in uno stesso transponder.

Selezionando un transponder vengono mostrati solo i canali che appartengono ad esso.

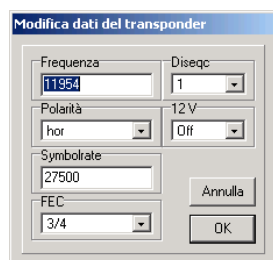
Cliccando con il tasto destro del mouse sulla lista dei transponder si aprirà un menu con diverse funzioni.



Con **Visualizza ordinati per** potete decidere se vedere i transponder nell'ordine **originale** o ordinarli per **frequenza** o **polarità**. I transponder rimarranno internamente nel loro ordine originale.

Con **Ordina** potete ordinare tutti i transponder per **frequenza** o **polarità**. l'ordine originale si cambia anche.

Con **Modifica dati** potete modificare i parametri di un transponder selezionato.



Potete anche richiamare questa funzione con un doppio clic su un transponder. Qui potete cambiare la **frequenza**, la **polarità**, il **symbol rate**, la **FEC** e il **Net ID** di un transponder. Queste modifiche sono valide anche per tutti i canali appartenenti al transponder.

Con **Elimina** potete eliminare un transponder e tutti i suoi canali. Potete anche usare il tasto Canc. Sulla vostra tastiera. Se il transponder contiene canali, essi saranno cancellati solo dopo la vostra conferma.

Se desiderate eliminare un transponder senza chiedere se i relativi canali devono essere cancellati, potete usare il comando rapido Ctrl-Canc.

Con **Analizza transponder** il ricevitore cercherà che si trovano sul transponder selezionato.

Con **Nuovo -> canale TV/Radio su questo transponder** potete creare un nuovo canale su un transponder selezionato. Apparirà una finestra analoga a quella che compare per la funzione "Nuovo" del menu della lista dei canali, ma adesso i dati del transponder sono già inseriti.

Sulla cornice della lista transponder, ci sono diverse lettere maiuscole per le seguenti funzioni:

**O**: I transponder sono mostrati in ordine originale.

**F**: I transponder sono ordinati per frequenza.

**P**: I transponder sono ordinati per polarità

## 5.f Favoriti

Il DVB2000 ha una lista di canali preferiti, in cui potete copiare i vostri canali preferiti.



Cliccando con il tasto destro del mouse sulla lista di preferiti, vedrete il seguente menu:



Con **Export** potete salvar la lista FAV selezionata.

Con **Import** potete aprire una lista FAV salvata.

I canali che sono nella lista FAV sono contrassegnati nella lista dei canali con uno sfondo più scuro. (Potete modificare questi colori nel menu di configurazione.)

### **Aggiungere/rimuovere un canale dalla lista FAV:**

Per aggiungere un o più canali alla lista FAV, prima di tutto selezionate il canale (i canali) che volete aggiungere. Ora potete trascinarlo nella lista FAV, ed esso verrà aggiunto (verranno aggiunti) alla lista FAV.

Per rimuovere un canale dalla lista FAV selezionate la lista e il canale che volete rimuovere da essa e usate la funzione cancella dal menu della lista dei canali o premete il tasto Del sulla tastiera.

Cancellando un canale all'interno della lista FAV, questo non sarà comunque rimosso dalla lista principale.

È anche possibile assegnare uno o più canali alla lista FAV o rimuoverli dalla lista FAV utilizzando la funzione "Segna come" nel menu della lista dei canali.

### **Modificare l'ordine dei canali nella lista FAV:**

Per cambiare l'ordine dei canali preferiti, selezionate il canale (i canali) che volete spostare. Ora potete trascinarlo nella posizione desiderata all'interno della lista FAV (con drag & drop).

All'interno delle liste FAV potete modificare l'ordine dei canali indipendentemente dall'ordine della lista principale. Cambiando l'ordine mediante drag & drop solo l'ordine della lista FAV verrà modificato. Analogamente, l'ordine dei canali nella lista FAV non cambierà, variando l'ordine dei canali nella lista principale.

È possibile spostare i label dalla lista dei canali nella lista FAV per avere marcatori anche in quest'ultima, attraverso cui ci si può spostare con il telecomando.

*Nota: Se avete una versione di DVB2000 precedente a 2.00, non potete spostarvi da un marcatore all'altro con il telecomando.*

Se non trovate i canali desiderati all'interno della lista dei preferiti dopo aver scritto i settings sul ricevitore, probabilmente avete inserito il la versione sbagliata di DVB2000 nella configurazione di SetEditDVB2000 (si veda il capitolo 5.b).

*Nota: Non è possibile cambiare i nomi della lista FAV, è programmato nel ricevitore.*

## 6 Problemi

Se avete problemi con la connessione seriale, controllate il vostro cavo seriale. Questo deve essere un cavo seriale null-modem (non un cavo 1:1) con le seguenti connessioni pin:

2-3  
3-2  
4-6  
6-4  
5-5  
7-8  
8-7

SetEditDVB2000 è stato testato soltanto con la versione originale del firmware del ricevitore. Se avete cambiato il firmware del ricevitore, non possiamo garantire il funzionamento corretto del programma.

Se usate una connessione seriale, la stessa velocità seriale (baud rate) deve essere impostata in SetEditDVB2000 e nel ricevitore (Menu -> 9 -> A ->6).

Se usate una interfaccia SCSI, un driver ASPI deve essere installato sul vostro PC (trovate tali driver, per esempio, su [www.adaptec.com](http://www.adaptec.com)). Per alcune versioni di Windows dovete installare anche un (pseudo) driver di DVB2000. Trovate tali driver per esempio su [www.gkware.com/dvb2000](http://www.gkware.com/dvb2000).

Il ricevitore può contenere fino a 3071 canali. Questi possono essere letti dal ricevitore senza problemi, ma se usate una connessione seriale è possibile scrivere soltanto fino a 2047 canali nel ricevitore. Se provate a scrivere più di 2047 canali attraverso un'interfaccia RS232 otterrete un messaggio di errore.

Modificando il software del ricevitore attraverso l'interfaccia RS232 e in base alla vostra memoria-flash, può accadere che il ricevitore non si riavvii più (il display rimane nero). Niente panico! Basta scollegare il cavo principale e ricollegarlo nuovamente.

Se usate una versione 2.0 o superiore, le seguenti funzioni non funzioneranno esattamente: "Test" e "Analizza transponder". In entrambi i casi non è possibile spostare il tuner sui dati del transponder e sul PID richiesti, poiché la funzione auto buggy PID riscrive tali parametri immediatamente. Per la funzione "Analizza transponder" può essere utile sintonizzare il ricevitore su un canale che ha i dati del transponder richiesti prima di iniziare l'analisi. La funzione di analisi troverà quindi i canali, ma non sarà possibile testarli.

Se non trovate i canali desiderati all'interno della lista dei preferiti dopo aver scritto i settings sul ricevitore, probabilmente avete inserito il la versione sbagliata di DVB2000 nella configurazione di SetEditDVB2000 (si veda il capitolo 5.b).

In alcuni dei menu del ricevitore troverete lettere (A-F), che non trovate sul telecomando. Se possedete un telecomando dBox, dovete premere "Mark" per "A", "Opt." per B, "Info" per C, "+" per D, "-" per E e "Mute" per F. Se avete un telecomando Nokia (Nokia 9200, 9500, 9600), dovete premere "Menu" per A, "Exit" per B, "Info" per C, "+" per D, "-" per E e "Mute" per F.

In caso incontraste ulteriori problemi potete contattarmi tramite posta elettronica. Per favore, annotate la versione di SetEdit che usate (Aiuto -> Info su SetEditDVB2000)

Il mio indirizzo e-mail è [Wolfgang.Litzinger@setedit.de](mailto:Wolfgang.Litzinger@setedit.de)

Non telefonate, non è previsto supporto telefonico.

## 7 Ordina

Per la registrazione di un editor è necessario indicare il proprio nome completo (nome e cognome) e un indirizzo di posta elettronica dove verrà spedito il file di registrazione. Non è possibile ricevere il file tramite posta ordinaria. SetEditDVB2000 costa 16,99 €.

Nella versione demo potete cambiare fino a 20 canali, dopo di che non potete più aggiungerne o salvarne.

**Nota: Senza indirizzo di posta elettronica e senza indirizzo completo non è possibile registrarvi per SetEditDVB2000.**

Ci sono 4 modi di pagamento:

1. Spedire il denaro contante tramite lettera raccomandata al seguente indirizzo:

Il mio indirizzo è :  
Wolfgang Litzinger  
Frontalstr. 42  
67693 Fischbach/Germany

2. Tramite bonifico bancario sul seguente conto.

*(Nota: dovrete versare anche la tassa per il bonifico)*

Il mio numero di conto corrente è:  
Conto numero 44 609 52 00  
Bank 24  
Codice Banca: 380 707 24  
Codice banca:  
Casella postale 24  
Karl-Legien Str. 188  
53244 Bonn/Germany  
SWIFT: DEUT DEDB XXX  
IBAN: DE66 3807 0724 0446 0952 00

Scrivete il vostro nome, il programma che volete ordinare (SetEditDVB2000) e aggiungete un numero a caso (ad esempio il codice di avviamento postale).

Esempio per causale di pagamento: Charles Brown SetEditDVB2000 12:56

Spedite una e-mail una volta effettuata la transazione, in quanto talvolta non riesco a leggere l'indirizzo e-mail dalle ricevute bancarie. Il contenuto della e-mail deve contenere il vostro nome, il programma che volete ordinare (in questo caso SetEditDVB2000) e il numero a caso che avete scritto nella transazione bancaria.

Esempio per il testo dell'e-mail: Ordine per SetEditDVB2000, Charles Brown, 12:56

Controllate la validità del vostro indirizzo e-mail (p.e. mandando una e-mail al vostro indirizzo).

Assicuratevi che il vostro nome compaia nella e-mail (ci sono spesso e-mail provenienti, per esempio, da indirizzi come "da: superman@aol.com, le ho mandato oggi il denaro, per favore mandatemi l'editore"). In questi casi non posso risalire al vostro nome dal mio conto corrente bancario.

Per favore, non provate a scrivere il vostro indirizzo e-mail nella causale del pagamento, caratteri particolari come "@" e "\_" non sono validi.

Non inviate immagini e scansioni dei bonifici effettuati presso la vostra banca o tramite home banking, per ricevere la chiave di registrazione è necessario che l'importo versato sia effettivamente depositato presso la nostra banca. Per offrire un servizio celere controlliamo ogni giorno i versamenti effettuati.

Se non ricevete e-mail da parte mia dopo 7 giorni lavorativi, ricontattatemi via e-mail. Può accadere che io non possa notificare il vostro pagamento o qualche problema si sia verificato con il vostro

indirizzo e-mail.

3. Tramite carta di credito (Visa, Eurocard/Mastercard o American Express) Stampare questo modulo d'ordine sulla pagina successiva, compilarlo in tutte le sue parti e inviarlo tramite fax al numero +49 (0) 32 212369299 (questo numero è destinato solo alla ricezione di fax)

4. Oppure acquistate on line sul nostro sito internet. Il pagamento dovrà essere effettuato con carta di credito Visa/Mastercard. Shop on-line tramite server sicuro SSL e certificato SET. ([www.setedit.de](http://www.setedit.de))

Ordina SetEditDVB2000

(Scrivere in caratteri grandi e chiari altrimenti il fax potrebbe risultare illeggibile)

Data: \_\_\_\_\_

Da:  
Nome: \_\_\_\_\_

Cognome: \_\_\_\_\_

E-mail: \_\_\_\_\_

Nota: se non riceverete una risposta entro 3 giorni molto probabilmente dipende dal vostro indirizzo di posta elettronica che ci è giunto sbagliato o non comprensibile. Vi preghiamo di rispedirci un email specificando un indirizzo di posta elettronica valido.

Via: \_\_\_\_\_

CAP: \_\_\_\_\_

Città: \_\_\_\_\_

Nazione: \_\_\_\_\_

Fax \_\_\_\_\_

A: Wolfgang Litzinger

SetEdit

Fax: +49 (0) 32 212369299

Eurocard/Visa

American Express

Carta di credito numero: \_\_\_\_\_

3 \_\_\_\_\_

Data di scadenza: \_\_\_\_/\_\_\_\_

Ho testato positivamente la versione demo del programma e vorrei addebitare 16,99 Euro sulla mia carta di credito.

Firma: \_\_\_\_\_



## 8 Glossario, abbreviazioni

**Baud rate:** La velocità alla quale i dati vengono trasferiti attraverso la porta seriale del decoder. Il numero è in bits per secondo.

**Decimale/Esadecimale:** Esadecimale è un sistema per riordinare i numeri in base 16, anziché in base 10 come normalmente si usa. Il sistema esadecimale richiede 15 caratteri più lo zero; convenzionalmente le lettere A-F sono usate per rappresentare le cifre che non trovano un'equivalenza nel sistema decimale. La numerazione esadecimale normalmente non è importante per gli utilizzatori di PC (con l'eccezione di particolari applicazioni) ma è di fondamentale importanza per i programmatori. La sua importanza si può comprendere per la stretta relazione tra la numerazione esadecimale e quella binaria usata dai computer al loro interno. La numerazione esadecimale è molto più compatta di quella binaria.

Il motivo per cui potete scegliere ambedue i sistemi in SetEdit è che molti operatori satellitari usano anche PID in esadecimale. Per esempio il PID audio del transponder Astra 11720 è indicato col sistema decimale 256, 512, 768, 1024, 1280 etc., che invece col sistema esadecimale sono 100, 200, 300, 400 etc.

**DLL:** Libreria di collegamenti dinamici. Un file di libreria Windows che può essere condiviso da più applicazioni.

**FEC:** Forward Error Correction. Tecnica adottata per ridurre la probabilità di errore in una trasmissione digitale. Viene espresso in forma frazionaria, ( $1/2$ ,  $2/3$ ,  $3/4$ ,  $5/6$ ,  $7/8$ ).  $3/4$  per esempio significa che ogni 3 bit di informazione ne viene aggiunto 1 di controllo, per cui i bit effettivamente trasmessi diventeranno 4. Un FEC pari ad  $1/2$  proteggerà il segnale in misura molto maggiore rispetto ad un FEC di  $7/8$ .

**LNB:** Blocco convertitore a basso rumore. Amplifica i segnali ricevuti e li converte da segnali ad altissima frequenza in segnali a bassa frequenza che possono così essere inviati attraverso un cavo fino al ricevitore satellitare. Un LNB può essere singolo o doppio. Un LNB doppio viene usato quando è necessario avere due segnali indipendenti da inviare a due ricevitori satellitari diversi.

**PID** (Identificativo del pacchetto). Un codice a 13 bit nell'identificativo del pacchetto inviato. PID 0 indica che il pacchetto contiene un PID PAT. PID 1 indica che il pacchetto contiene CAT. Il PID 8191 indica pacchetti di servizio. Tutti i pacchetti appartenenti allo stesso flusso di dati hanno lo stesso PID. I più importanti PIDs sono il PID video (per le informazioni video), il PID audio per il suono e il PID PCR (Program clock reference) per avere la sincronizzazione tra l'audio ed il video.

Se inserite un Service ID esistente per un canale, il ricevitore può ottenere tutte le informazioni necessarie per questo canale. Se inserite solo i PIDs video e audio, può accadere che vediate immagini e sentiate il suono, ma l'EPG non funzioni poiché tali informazioni vengono trasmesse su un PID differente.

Normalmente i PIDs sono catturati automaticamente dal ricevitore, ma talvolta (per alcuni canali) dovete conoscerli per inserirli manualmente.

**Symbol rate:** L'insieme dei dati digitali che viene trasmesso in un secondo da un transponder. È espresso in Msymb/sec (Megasimboli per secondo), dove un Symbol corrisponde a 4 bits. Il symbol rate unitamente al FEC viene usato per calcolare l'ampiezza di banda di un transponder.

**Polarità:** Un segnale trasmesso via satellite ha un orientamento verticale, orizzontale o circolare; un satellite può trasmettere tutto in verticale o tutto in orizzontale; se un satellite ha una doppia polarizzazione, esso può trasmettere in ambedue i modi e quindi ha una capacità doppia.

Oltre alla polarizzazione orizzontale e verticale esiste anche la polarizzazione circolare. Quest'ultima non è semplice da capire come la polarizzazione lineare; potete immaginare che le onde stiano ruotando in verso orario o antiorario. In questo caso si parla di LHC e RHC ("left hand", mano sinistra, o "right hand", mano destra).

Di norma, in Europa, è usata la polarizzazione lineare (orizzontale e verticale). In Scandinavia e per la ricezione a C-banda, si utilizza la polarizzazione circolare.

**Selezionare:** Per selezionare un canale premere col mouse sul canale. Per selezionare più di un

canale potete usare i metodi normalmente utilizzati in Windows.

Se premete il tasto maiuscole e cliccate su un canale, verranno selezionati tutti i canali tra il primo e l'ultimo selezionato.

Se premete il tasto Ctrl sulla tastiera potete aggiungere singoli canali alla vostra selezione.

**Configurazione:** rappresentano una parte di memoria del ricevitore dove sono conservate tutte le informazioni dei canali.

Essi contengono tutte le informazioni come l'ordinamento, il nome dei canali, la frequenza, il symbol rate, FEC, e tutti gli altri parametri.