

SetEditDVB2000 dla Nokia 9200/9500/960x z DVB2000 oprogramowanie.

Spis treści:

- 1 Wiadomości ogólne
- 2 Instalacja
- 3 Krok po kroku
 - a Otwieranie i zachowywanie ustawień
 - b Porządkowanie ustawień
 - c Etykiety
 - d Lista ulubionych
 - e Parametry kanałów
 - f Kanały danych
 - g Zapisywanie ustawień na odbiorniku
 - h Drukowanie ustawień
 - i Funkcje transponderów i ręczne wprowadzanie nowych kanałów
 - j Import z kanałów
 - k Ustawienia obce i konwertowanie ustawień
- 4 Obsługa i osobiste ustawienia
- 5 Funkcje
 - a Funkcje plików
 - b Opcje
 - c Funkcje kanałów
 - d Funkcje etykiet
 - e Funkcje transponderów
 - f Ulubione
- 6 Problemy
- 7 Rejestracja
- 8 Słownik i skróty

1 Wiadomości ogólne

SetEditDVB2000 jest programem, który umożliwia wprowadzanie zmian ustawień (tj. kolejność programów, nazwy programów itp.) na odbiorniku [1 DVB] z DVB2000.

Lista programów może być w bardzo łatwy sposób utworzona, edytowana, zmieniana i drukowana. Istnieje możliwość wprowadzania i edytowania kanałów, zmieniania ich nazwy, sortowania, szukania, kopiowania, usuwania i zapisywania.

Z SetEdit mogą Państwo edytować ustawienia różnych odbiorników, wymieniać kanały pomiędzy różnymi odbiornikami i konwertować format ustawień na inny (np. SetEditDVB2000 na SetEditSatcoDX). Dla nowych odbiorników można dodawać nowe "Moduły".

Ustawienia są ściągane z odbiornika i ponownie na nim zapisywane przez RS232 interface z null-modem-cabel albo przez port SCSI z kablem SCSI.

Z pomocą tego programu mogą Państwo zmieniać wersję oprogramowania, jeśli już posiadacie wersje DVB2000 na swoim odbiorniku.

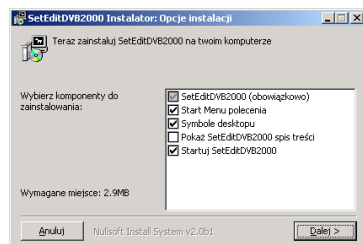
W niniejszym przewodniku znajduje się instrukcja "Krok po kroku", jak obsługiwać program. W kolejnych rozdziałach zostaną omówione takie funkcje jak pliki, kanały, etykiety, transpondery jak również lista programów ulubionych i konfiguracja.

2 Instalacja

Wymagania systemowe:

PC z Windows 95/98/ME/NT/2000/XP, jeden wolny port szeregowy RS232 i 20 MB pamięci na dysku. Jeżeli chcą Państwo użyć SCSI, potrzebujecie adaptera SCSI, a na swoim komputerze wygenerowanego drivera ASPI. Dodatkowych informacji proszę szukać na Państwa karcie SCSI.

Jeżeli SetEditDVB2000 ma być zainstalowany po raz pierwszy, należy rozpocząć plikiem SetEditDVB2000_installation_pl.exe.



W tym polu możecie wybrać, czy dodatkowo do instalacji programu będzie potrzebne również połączenie na państwa Desktopie oraz wpis w menu "Start". Poza tym możecie państwo wybrać, czy SetEdit po zainstalowaniu ma natychmiast wystartować, czy też ma zostać pokazany przy pomocy Explorera wykaz programu Set Edit.

Jeżeli klikniecie na "dalej", możecie państwo wybrać wykaz w którym chcecie zainstalować program.

W programie zostaną również zainstalowane obrazki i przykłady.

Jeśli chcą Państwo dodać nową wersję SetEdit, proszę skopiować plik SetEditXXX.dll bezpośrednio do SetEdit, który już posiadacie.

Znajdziecie w wykazie waszego SetEdit- spisieDLLs jako moduły dla poszczególnych typów odborników.

W plikach systemowych Windows nie zostały wprowadzone żadne zmiany.

W SetEditDVB2000 można odnaleźć również plik SetEditDVB2000.ini, który zawiera wszystkie ścieżki dostępu, ustawienia programu i.t.p.

Aby odinstalować SetEditDVB2000 wystarczy po prostu skasować wszystkie te pliki.

Jeśli posiadacie Państwo więcej niż jeden typ odbornika (z odpowiednimi modułami DLL), możecie wybrać typ odbornika, który powinien być uruchomiony. Należy tylko zmienić nazwę pliku exe. Na przykład: Jeśli zainstalujecie plik SetEditDVB2000_installation_pl.exe i wybierzeć SetEditDVB2000.exe, aby rozpocząć, zostanie otworzony program jako DVB2000 Editor. Jeżeli zmienicie plik SetEditDVB2000.exe na SetEditLyngsat.exe, zostanie uruchomiony program jako Lyngsat Editor. Istnieje możliwość otworzenia kilku okien SetEditDVB2000 jednocześnie.

3 Krok po kroku

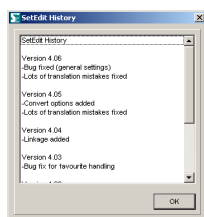
Zakładam, że Program jest już zainstalowany na Państwa komputerze, według instrukcji podanej w rozdziale 2 oraz, że korzystacie z programu SetEditDVB2000 po raz pierwszy.

W tym rozdziale zostało opisane jak załadować dane z odbiornika i jak zapisać na nim zmiany (podrozdz. 3.a i 3.g). Na przykładach zobaczą Państwo jak uporządkować ustawienia odbiornika (podrozdz. 3.b), jak korzystać z funkcji etykiety (podrozdz. 3.cSchrittlabel), jak zapisać wybrane kanały na liście ulubionych (podrozdz. 3.d), jak pracować z menu transponderów (podrozdz. 3.i), jak wprowadzać ręcznie nowe kanały (podrozdz. 3.i), jak pracować z programami Premiere (Formuła 1, Bundesliga, Premiere Direkt) (podrozdz. 3.i), jak dopasować ustawienia obce do własnych potrzeb (podrozdz. 3.k i 3.j) i jak konwertować format ustawień na inny (podrozdz. 3.k).

3 a Otwieranie i zachowywanie ustawień

Proszę podłączyć swój odbiornik do komputera za pomocą przedłużacza szeregowego 1:1, (nie null-modem-cabel!) lub przy pomocy kabla SCSI.

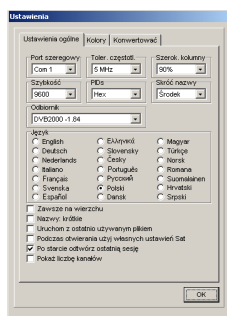
Jeśli uruchamiacie SetEditDVB2000 po raz pierwszy, otworzy się okno, zawierające historię zmian poprzednich wersji.



Po pierwsze należy zapisać ustawienia odbiornika. W każdej chwili będą mogli Państwo otworzyć kopię, a ustawienia na Waszym odbiorniku będą identyczne jak w momencie zrobienia kopii.

Aby to zrobić należy ustawić konfigurację posiadanej wersji oprogramowania i połączenie szeregowo odbiornika. Proszę nacisnąć przycisk "Opcje".

Pokaże się następujące menu:



(To menu zawiera trzy podmenu. Jeżeli jest włączone podmenu "Kolory" lub "Konwertować", proszę wybrać "Ustawienia ogólne")

W polu "Połączenie szeregowo" należy wybrać pasujące połączenie, a w polu "Odbiornik" typ oprogramowania.

Jeśli chcą Państwo użyć SCSI, musicie najpierw aktywować tę funkcję na Waszym odbiorniku. Proszę wybrać na pilocie menu -> 8 (Setup) -> 4 (SCSI). Na początek należy wybrać następujące ustawienia, które funkcjonują z większością kart SCSI: 3 detect: on, 4 act. neg. off; 5 glitch: 12 ns i 8 Com-Dev. W 6 "Box ID" należy podać dowolną identyfikację SCSI. Regułą jest, że ID 0 jest zarezerwowana dla kontrolerów i nie może być wybrana. Jeżeli nie posiadają Państwo więcej sprzętów, tj. dyski SCSI albo

CDrom SCSI na swoim komputerze, możecie wybrać dowolny ID, byle tylko nie był używany; Być może będziecie musieli zlecić swojemu komputerowi szukanie nowego sprzętu, aby odbiornik został rozpoznany jako SCSI.

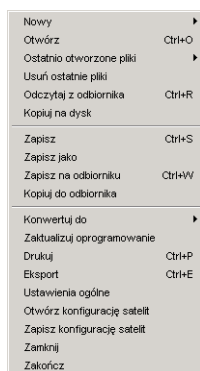
W polu "Baudrate" proszę podać seryjną szybkość (tylko dla RS232). Aby ustawić prawidłową szybkość (Baudrate) należy wybrać na pilocie menu -> 9 (Expert Menu) -> A (General Setup). Na pilocie dBox przyciskowi A odpowiada przycisk "Mark", a na pilocie Nokia "Menu". Wybierając 6 zostanie pokazana odpowiednia szybkość, którą należy podać w polu Szybkość, aby ustalić konfigurację dla SetEditDVB2000.

Wskazówka: Nie wszystkie szybkości baudrate mogą być zastosowane w SetEditDVB2000.

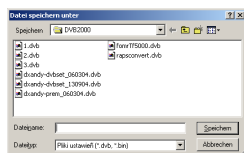
Jeżeli wszystkie parametry zostały ustawione, proszę wybrać OK.

W Rozdz. 5.b zostaną omówione pozostałe możliwości zmiany konfiguracji.

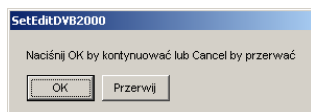
Następnie proszę wybrać przycisk Plik. Ukaze się następujące menu:



Proszę wybrać opcję "Kopiuj na dysk". Zostanie otwarte okno:



Tutaj należy wpisać, gdzie i pod jaką nazwą ma zostać zapisana kopia. Po naciśnięciu "Zapisz" pojawi się następujący meldunek:



Proszę kliknąć "OK" na tym okienku, a dane zostaną odczytane z odbiornika i zapisane na dysku twardym.

Wskazówka: W DVB2000 ustawienia kanałów i odbiornika są oddzielone (np. Konfiguracja LNB, ustawienia DISEqC, ustawienia menu itp.). Aby zachować generalne ustawienia odbiornika, proszę kliknąć na "Plik" i wybrać z menu "Ustawienia ogólne". W okienku, które się pojawiło proszę wybrać "Plik", a następnie z menu "Odczytaj z odbiornika". Ustawienia zostaną zachowane po wybraniu "Zachowaj" albo "Zachowaj jako" (z menu "Plik"). Dalsze informacje w rozdziałach .a.

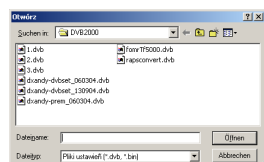
Jeżeli przez pomyłkę lub dla eksperymentu wprowadzą Państwo zmiany, możecie przywrócić ustawienia oryginalne zapisane w kopii bezpieczeństwa.

Teraz dowiemy się jak za pomocą tego programu wprowadzić zmiany w ustawieniach odbiornika lub dostosować ustawienia ściągnięte z internetu na Państwa potrzeby, a następnie zapisać ponownie w odbiorniku. (Patrz też rozdz. 3.j).

Jeżeli chcą Państwo zmienić ustawienia odbiornika, proszę kliknąć na "Plik" i wybrać z menu "Odczytaj z odbiornika". Pojawi się meldunek, taki jak przy zapisywaniu. Proszę postąpić według zasady podanej powyżej.

Ustawienia zostaną ściągnięte z odbiornika do komputera i pokazane w SetEditDVB2000, ale nie zapisane.

Jeżeli chcą Państwo wykorzystać gotowe ustawienia, dostosowując je tylko do własnych potrzeb, proszę kliknąć na "Plik" i wybrać z menu "Otwórz". Proszę teraz wybrać z listy plik, który ma być załadowany.

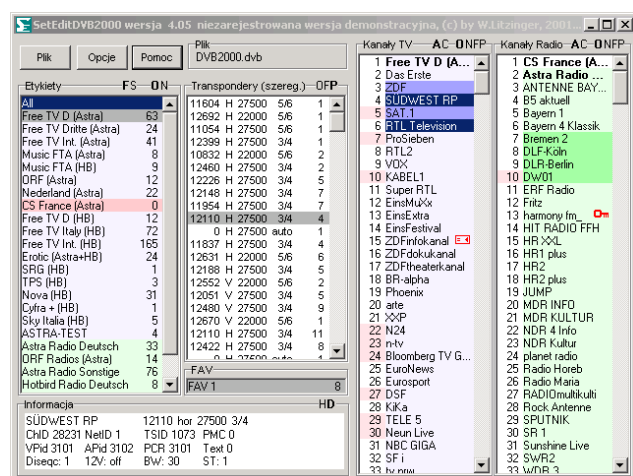


Wybierz teraz z listy plików ten plik który chcesz załadować i kliknij "Otwórz" albo kliknij dwukrotnie na nazwie pliku, który ma być załadowany.

Wskazówka:

Jeżeli chcą Państwo zapisać ustawienia z internetu na swoim odbiorniku, proszę zwrócić uwagę, że dla każdego kanału zapisywane są również ustawienia DiSEqC i 0/12 V, które mogą być niepotrzebne dla Państwa anteny. Rozdziały 3.k i 5.d. opisują jak ustawić parametry dla wszystkich kanałów.

Jeżeli mają już Państwo załadowane ustawienia z odbiornika, albo z pliku, widzą następujące okienko (w zależności od wielkości ekranu i ustawień może być okno różnie pokazane).



Widzą Państwo listę kanałów telewizyjnych (jasnoniebieskie tło) i radiowych (jasnozielone tło), kanały danych (białe tło), jak również listę transponderów, etykiet i liste faworytów.

Proszę zwrócić uwagę, że w ustawieniach DVB2000:

Odbiornik odczytuje obok kanałów TV (jasnoniebieskie tło) i radiowych (jasnozielone tło) również inne kanały (np. plików, NVOD itp.). Te kanały (na białym tle) pojawiają się na obu listach. To oznacza, że na liście kanałów TV znajdują się wszystkie kanały, które nie są radiowe, a na liście kanałów radiowych, te które nie są kanałami telewizyjnymi. Dla nawigacji między listami kanałów w DVB2000 używa się tzw. etykiet. Są to kanały z listy, które mogą Państwo wybrać bezpośrednio z odbiornika przy użyciu pilota (przyciski półokrągłe: prawy i lewy). Wszystkie kanały znajdujące się na liście etykiet mają częstotliwość 0. Jeżeli jakiemuś kanałowi zostanie przyporządkowany typ "TV", albo "Radio" pojawi się tylko na jednej, odpowiedniej liście. Kanały z danymi pozostaną na obu listach. Etykiety typu "TV" mają jasnoniebieskie tło na liście etykiet. Również etykiety typu "Radio" i kanały plików mają odpowiednie kolory tła. Wszystkie kanały, które leżą pomiędzy dwoma etykietami, są przyporządkowane pierwszej z nich. Jeżeli pomiędzy dwoma etykietami nie ma żadnych kanałów, oznacza to, że pierwsza z nich nie zawiera żadnych kanałów, jest pusta i dlatego została zaznaczona

różowym tłem.

Jeżeli klikną Państwo na liście etykiet, wówczas zostaną zaznaczone transpondery na liście transponderów i kanały na liście kanałów, które są podporządkowane wybranej etykiecie.

Jeżeli klikną Państwo na listę "FAV", "Transpondery" wówczas na liście kanałów zostaną pokazane tylko te kanały, które odpowiadają wybranemu transponderowi, liście faworytów itp.

Jeżeli klikną Państwo na kanał, wówczas odpowiednia etykieta, transponder i lista ulubionych (jeżeli kanał znajduje się na liście ulubionych) zostaną zaznaczone na szaro.

Kanały, które znajdują się na liście ulubionych, zostaną na liście kanałów zaznaczone ciemnym tłem.

Czerwono zaznaczone etykiety są puste, to oznacza, że nie zawierają żadnych kanałów.

Jeżeli numer kanału jest zaznaczony na czerwono, oznacza to, że kanałowi odpowiada wertykalnie polaryzowany transponder. Kolor biały oznacza kanał horyzontalnie lub polaryzowany transponder.

(Wszystkie kolory oznaczeń można zmieniać w opcjach, patrz rozdz. 5.b)

Wskazówka: W DVB2000 istnieją dwa rodzaje przedstawienia listy kanałów. Jeden z nich rozdziela listę kanałów telewizyjnych i radiowych, a drugi pokazuje wszystkie kanały wymieszane na jednej liście. Jeżeli używają Państwo w DVB2000 oddzielnych list (Menu -> 9 -> A -> 9 -> 5 Radio Mode: 2), widok pokazuje rysunek poniżej. Jeżeli macie ustawioną jedną listę (Radio Mode: 1), powinniście używać takiego samego widoku w SetEditDVB2000. Aby zmienić ustawienia widoku proszę kliknąć prawym przyciskiem myszy na liście kanałów, wybrać z menu "Pokaż", a następnie "Przemieszane". Teraz wszystkie kanały znajdują się przemieszane na jednej liście.

Kliknięcie prawym przyciskiem myszy na liście kanałów i wybranie z menu "Informacja" pokazuje informację ile kanałów TV, ile radiowych, kanałów danych, ile etykiet Państwo posiadają w waszych Settingach.



3.b Porządkowanie ustawień

Posiadacie już ustawienia w SetEditDVB2000 (ściągnięte z odbiornika lub internetu). Najważniejsze funkcje zostaną teraz omówione na przykładach. W rozdziale Funkcje wszystkie funkcje zostaną krótko omówione.

Najważniejszą funkcją w SetEditDVB2000 jest możliwość porządkowanie listy programów, co oznacza usunięcie programów niepotrzebnych (np. takich, które są zabezpieczone i nie mamy do nich dostępu), ustawienie w sensownej kolejności programów oraz przyporządkowanie kanałów etykietom i liście ulubionych oraz korygowanie kanałów błędnych (np. przez zmienienie nazwy programu).

Na początek skasujemy kanał niepotrzebny. W tym celu należy wyselekcjonować kanał. Proszę kliknąć na liście na wybrany kanał. Etykieta, Transponder i lista ulubionych (jeżeli ten kanał znajduje się na liście FAV) dla tego kanału zostaną teraz na odpowiedniej liście zaznaczone na szaro.

Wskazówka: Czasami jest rozsądnie zmienić kolor zaznaczenia (podobnym kolorem zaznaczane są np. puste transpondery, nowe kanały (importowane) i powtórzone), ponieważ niektóre kolory mogą wyglądać podobnie (np. na laptopie). Jak to zrobić czytaj w rozdz. .b.

Następnie proszę kliknąć prawym przyciskiem myszy na liście kanałów i wybrać z listy "Usuń":

Informacja	Alt+I
Pokaż	▶
Pokaż ułożone według	▶
Zmień dane	Enter
Usuń	Del
Kopiuj	Ctrl+C
Wklej	Ctrl+V
Przesuń do	Ctrl+M
Wybierz	▶
Zaznacz pozostałe	Ctrl+I
Zaznacz jako	▶
Zaznacz nowe kanały w	▶
Usuń zaznaczenie nowych kanałów	
Zaznacz kanały nieistniejące w	▶
Usuń zaznaczenie kanałów nieistniejących	
Sortuj	▶
DISNEY CHANNEL -> Disney Channel	Alt+Y
Znajdź kanały	Ctrl+F
Znajdź powtórzone	Ctrl+D
Pokaż grupę	Ctrl+L
Test	Alt+Spacja
Przełącz odbiornik	Ctrl+Spacja
Nowy	Ctrl+N
Podziel	Ctrl+T

Zaznaczone kanały zostaną usunięte.

Jeżeli chcą Państwo usunąć kanał z listy ulubionych, należy zaznaczyć ten kanał tylko na liście ulubionych, a zostanie usunięty z tej listy i pozostawiony na liście głównej.

Wskazówka: Proszę uważać. Program nie posiada funkcji "Cofnij".

Można również usunąć kanały, zaznaczając je przez kliknięcie i wybierając przycisk DEL na klawiaturze.

Aby usunąć więcej kanałów, np. kanały pomiędzy 5 i 7, proszę wybrać kanał 5 i następnie z wciśniętym klawiszem SHIFT wybrać kanał 7. Kanały 5, 6 i 7 zostały zaznaczone. Teraz można je skasować.

Aby zaznaczyć wybrane kanały z listy (np. 5, 20 i 39), proszę kliknąć najpierw na pierwszym kanale i z wciśniętym klawiszem CTRL, wybrać kolejne kanały do skasowania.

Teraz chcemy przesunąć kanał, np. ZDF na pozycję 2.

Wskazówka: Mogą Państwo również porządkować kanały wg określonych kryteriów: oryginalnej kolejności, alfabetycznie, wg częstotliwości lub polaryzacji. Łatwiej jest zmienić kolejność kanałów, jeśli lista zostanie ustawiona w oryginalnej kolejności. Jeżeli lista będzie ustawiona w kolejności alfabetycznej wówczas przy próbie przeniesienia kanału zostanie zmieniony tylko jednego numer, a nie położenie na liście. Aby ustawić kanały w oryginalnej kolejności należy kliknąć prawy przycisk

myszy na liście kanałów, a następnie wybrać w menu "Pokaż ułożone według" i "oryginalnie".

Pokaż ułożone według		▼ Oryginalnie	Shift+Alt+O
Zmień dane	Enter	Nazw (alfabetycznie)	Shift+Alt+N
Usuń	Del	Częstotliwości	Shift+Alt+F
Kopiuł	Ctrl+C	Polaryzacji	Shift+Alt+P

Mogą Państwo również zmienić kolejność klikając na litery w prawym górnym rogu okienka z listą kanałów: O - oryginalnie, N - wg nazw (alfabetycznie), F - wg częstotliwości (Frequency) albo P - wg polaryzacji.

Najpierw musimy znaleźć położenie kanału ZDF. Aby przeszukać wszystkie kanały należy kliknąć na liście etykiet "All" (wszystkie). Zostały pokazane wszystkie kanały, niezależnie od tego, do jakiej etykiety są przyporządkowane. Teraz proszę kliknąć gdziekolwiek na liście kanałów. Możemy odnaleźć ZDF wg litery początkowej. Proszę wcisnąć klawisz "Z". Kanały zaczynające się na literę Z zostały wyselekcjonowane. Proszę podać drugą literę nazwy - D. Zostały zaznaczone kanały, które rozpoczynają się od tych dwóch liter (ZD). Na tej samej zasadzie możemy wprowadzić trzecią i czwartą literę jak również pełną nazwę kanału. Proszę odczekać trzy sekundy, aby rozpocząć nowe wyszukiwanie. Wybrana teraz litera będzie potraktowana jako pierwsza litera szukanego kanału.

Do szukania kanałów według nazw służy również funkcja "Znajdź kanały". Proszę kliknąć prawym przyciskiem myszy na liście kanałów i wybrać funkcję "Znajdź kanały". Pojawi się następujące okno:



Mogą Państwo wybrać, czy mają zostać przeszukane wszystkie etykiety, czy tylko etykieta, która jest właśnie zaznaczona. Proszę kliknąć na pole "wszystkie etykiety", jeśli mają zostać przeszukane wszystkie.

Jeżeli w polu "Nazwa" wpisujemy "ZDF", wówczas w okienku pojawią się wszystkie kanały, które zaczynają się na "zdf", np. "ZDFtheaterkanal".
Jeżeli wcześniej zaznaczymy pole "Zawiera tekst", wówczas zostaną wyszukane wszystkie kanały, które zawierają podaną nazwę, np. po wpisaniu nazwy "sport", zostanie odnaleziony również kanał "Eurosport". Duże i małe litery nie są rozróżniane.

Tak znalezione kanały można w prosty sposób przenieść metodą "przeciągnij i upuść" na wybraną pozycję na liście, albo przyporządkować je innej etykietce, transponderowi lub liście ulubionych. Kanały nie znikną z listy kanałów znalezionych, ale kliknięcie na nich spowoduje, że odpowiadająca im nowa etykieta, transponder albo lista ulubionych zostaną zaznaczone na szaro.

Z pomocą funkcji wyszukiwania można również kasować kanały. Proszę wybrać kanały, które mają być usunięte, a następnie nacisnąć klawisz DEL.

ZDF został odnaleziony. Istnieje teraz kilka możliwości przeniesienia go na wybraną pozycję.

Mogą Państwo użyć metody "przeciągnij i upuść": proszę kliknąć lewym przyciskiem myszy na kanale, który ma zostać przeniesiony, przytrzymać przycisk i przesunąć kanał w miejsce, gdzie chcecie go umieścić. Kanał zostanie przeniesiony w miejsce, gdzie znajdował się wskaźnik myszy przed zwolnieniem przycisku.

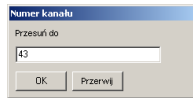
Jeżeli kanał ma być przeniesiony na ostatnią pozycję na liście należy przeciągnąć go poniżej ostatniego kanału.

Możliwe jest również przeniesienie kanału przy użyciu strzałek na klawiaturze, Należy wybrać kanał,

który ma zostać przeniesiony, nacisnąc klawisz CTRL i przytrzymać. Teraz mogą Państwo łatwo przesuwać kanał w górę i w dół, prawo i lewo. Przyciśnięty klawisz "Pos1" przy jednoczesnym przytrzymaniu klawisza CTRL przenosi kanał na pozycję 1 na liście. Klawisz "End" na ostatnią.

Obie opisane metody dają również możliwość przenoszenia kilku zaznaczonych kanałów jednocześnie.

Inną możliwością jest podanie bezpośrednio pozycji na jakiej chcemy zamieścić kanał (np. KABEL1 na pozycji 5). Proszę zaznaczyć wybrany kanał i kliknąć prawym przyciskiem myszy na liście kanałów. Z menu należy wybrać "Przesuń do". Pojawi się następujące okienko:



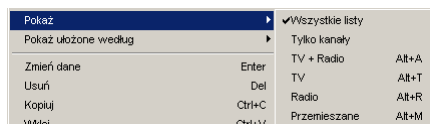
Tutaj proszę podać numer kanału, na którym ma zostać zamieszczony wybrany program (w naszym przykładzie 5).

Kanał został przeniesiony na podaną pozycję, a kanał, który poprzednio znajdował się na tej pozycji został przeniesiony na miejsce kolejne.

Jeżeli KABEL1 znajdował się na pozycji wcześniejszej niż 5 (np. 3) zostanie również przeniesiony, ale na jego miejscu nie ma nowego kanału. Dlatego wszystkie kanały zostaną przesunięte o jedno miejsce wcześniej. W tym wypadku KANAL1 zostanie umieszczony na pozycji 4.

Metoda "przeciągnij i upuść" może być szczególnie kłopotliwa gdy nie wszystkie kanały są pokazane jednocześnie na ekranie i konieczne jest przewijanie. Np. przesunięcie kanału nr 500 na pozycję 10. W tym wypadku należy nacisnąć lewy przycisk myszy i przytrzymując go umieścić wskaźnik myszy tuż przy górnej lub dolnej krawędzi okienka. Wówczas lista będzie automatycznie przewijana.

Istnieje jeszcze kilka funkcji ułatwiających przenoszenie. Można np. ukryć jedną z list (TV lub Radio), robiąc w ten sposób więcej miejsca na drugą listę. Można również ukryć listę etykiet, ulubionych, okienko danych lub transponderów. Proszę kliknąć prawym przyciskiem myszy na liście kanałów (zostanie wybrane menu kanałów) i wybrać "Pokaż", a następnie wybrać, które listy mają zostać pokazane (TV, Radio, TV i Radio, oba typy kanałów na liście mieszanej, "Tylko kanały" albo "Wszystkie listy").



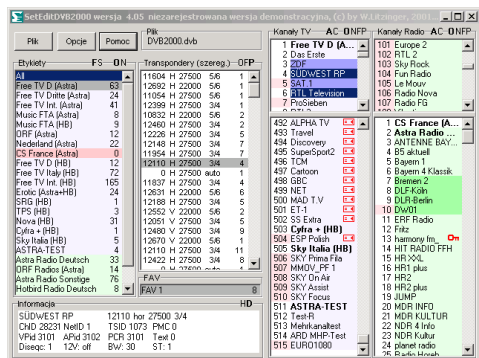
Podwójne kliknięcie na nazwie listy (np. "Kanały TV") ukrywa drugą listę.



Ponowne podwójne kliknięcie na tą samą nazwę pokazuje ponownie obie listy.

Kliknięcie litery "C" (channels) w prawym górnym rogu listy kanałów ukrywa listy etykiet, transponderów, okienko danych i listę ulubionych. Kliknięcie litery "A" (all) przywraca wszystkie listy.

Kolejną funkcją ułatwiającą przenoszenie kanałów metodą "przeciągnij i upuść" jest funkcja "Podziel". Proszę otworzyć menu kanału przez wciśnięcie prawego przycisku myszy na liście kanałów i wybrać "Podziel".



Obie listy kanałów (niezależnie od tego czy pozostałe listy są ukryte czy nie) będą teraz pokazane podwójnie. Są to nadal te same listy, ale można je ustawić tak, aby pokazywały różne pozycje. Zmiany na jednej liście pojawiają jednocześnie na drugiej. Mogą Państwo teraz przenieść kanał z listy dolnej na górną.

Jeśli przenoszą Państwo wiele kanałów, proszę pamiętać o zachowywaniu zmian. Proszę kliknąć na przycisk "Plik". Pojawi się menu, z którego należy wybrać "Zapisz". Jeżeli chcą Państwo zmienione ustawienia zapisać, ale bez kasowania dotychczasowych, należy wybrać opcję "Zapisz jako" i podać nazwę, pod którą ustawienia mają zostać zapisane, a następnie nacisnąć "Zachowaj" ("Save").

Za pomocą funkcji "Sortuj" z menu kanałów, można sortować kanały według różnych kryteriów.



W przeciwieństwie do funkcji "Pokaż ułożone według" kanały zostaną nie tylko ułożone w innej kolejności, ale otrzymają również inne numery.

Jeżeli chcemy ułożyć kanały alfabetycznie lub według częstotliwości albo polaryzacji, musimy najpierw zaznaczyć kanały, które mają być sortowane.

3.c Etykiety

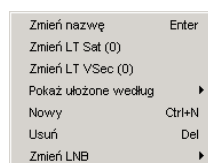
Z pomocą funkcji etykiet można tworzyć nowe etykiety. Etykiety to nic innego jak normalne kanały, ustawione na częstotliwość 0, po których można w DVB2000 nawigować używając pilota (półokrągłe przyciski: prawy i lewy).

Również w SetEditDVB2000 możliwe jest przeskakiwanie z jednej etykiety na drugą, bezpośrednio na liście kanałów. Należy nacisnąć klawisz ALT i przytrzymać go, przeskakując między etykietami przy użyciu strzałek w prawo i w lewo.

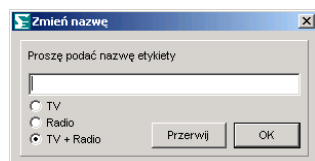
Przy użyciu funkcji etykiet można pogrupować kanały w logiczne bloki, co pozwoli je potem szybko odnaleźć.

Niektóre etykiety mogą zostać użyte jako znacznik satelity (dalej).

Aby utworzyć nową etykietę należy kliknąć prawym przyciskiem myszy na liście etykiet. Pokaże się następujące menu:



Proszę kliknąć "Nowy". Pojawi się następujące okienko:



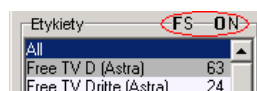
Proszę wpisać teraz nazwę nowej etykiety, np. "Sport". Można tu również zaznaczyć, czy nowa etykieta ma się pojawić tylko na liście TV albo Radio, czy na obu. Nowa etykieta zostanie zaznaczona na różowo, ponieważ jest pusta.

Można przenosić etykiety na liście etykiet dokładnie tak samo jak kanały na liście kanałów, tzn. przy użyciu metod: "przeciągnij i upuść" albo przez wciśnięcie CTRL i strzałek, jak również klawiszy "Home" ("Pos1") i "End".

Teraz przeniesiemy kanały do nowej etykiety. Proszę kliknąć po prostu na kanał, który ma zostać przeniesiony i używając metody "przeciągnij i upuść" przenieść go nad nazwę etykiety.

Jeżeli nie widać wszystkich etykiet i konieczne jest przewijanie należy umieścić wskaźnik myszy tuż przy górnej lub dolnej krawędzi listy etykiet. Lista będzie przewijana automatycznie.

Można sobie ułatwić, szczególnie jeżeli więcej kanałów ma zostać przeniesionych do jednej etykiety, przez naciśnięcie litery "F" w prawym górnym rogu listy etykiet:



Lista etykiet nie będzie teraz przeskakiwać za każdym razem gdy zostanie wybrany nowy kanał. Po naciśnięciu litery "S" lista będzie automatycznie przeskakiwać, gdy nowy kanał zostanie wybrany.

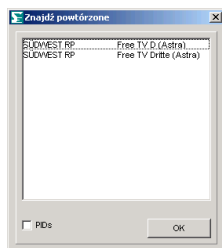
Jeden kanał może należeć tylko do jednej etykiety. Czasami jednak chcielibyśmy mieć ten sam kanał w kilku etykietach. Jest to możliwe przez duplikowanie kanałów, przez co nadajemy im inny numer.

Jeżeli chcecie mieć duplikat jakiegoś kanału jest to możliwe przez duplikowanie kanałów, przez co nadajemy im inny numer. Proszę kliknąć na kanał, który ma być duplikowany. Z menu kanałów proszę wybrać "Kopiuj". Teraz należy wybrać miejsce na liście kanałów, gdzie ma być kopiowany kanał i wybrać "Wklej". Oryginalny kanał i jego kopia zostaną zaznaczone na czerwono. Aby nie rozwijać za każdym razem menu można użyć skrótów klawiszowych: CTRL+C dla kopiowania i CTRL+V dla wklejania.

Istnieją dwie możliwości ponownego odnalezienia skopiowanych kanałów:

Po najechnaniu wskaźnikiem myszy na podświetlony na różowo kanał zostanie pokazana informacja, pod jakim numerem znajduje się kopia tego kanału. Aby znaleźć duplikat proszę kliknąć na listę kanałów i wpisać z klawiatury "1" dla kanału 1, "1" i "4" dla kanału 14 itd. Żeby rozpocząć nowe szukanie należy odczekać 3 sekundy i wpisać nową liczbę (jak przy szukaniu kanałów po nazwie).

Istnieje również funkcja "Znajdź powtórzone", która znajduje się w menu kanałów, rozwijalnym po naciśnięciu prawego przycisku myszy na liście kanałów. Pokaże się następujące okienko:



Wszystkie kopie zostały zaznaczone. Wszystkie grupy kopii zostały oddzielone różnymi kolorami. Ta funkcja nie rozróżnia typów kanałów, co oznacza, że np. najpierw zostaną pokazane kopie kanałów telewizyjnych, a następnie radiowych. Jeżeli zaznaczymy opcję PIDs zostaną znalezione również te pary kopii, które mają identyczny transponder i ID kanałów, ale inne nazwy. Jeżeli zaznaczymy na liście opcję "PIDs", zostaną porównane również PIDs video, audio i PCR.

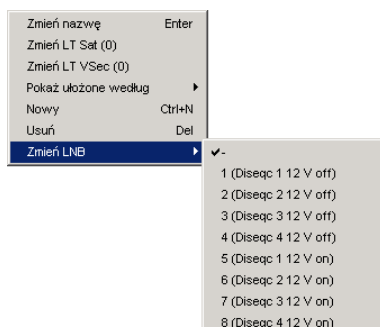
Ponadto, po wybraniu opcji pokaz **"Tylko kanały"** listy etykiet, transponderów i ulubionych jak i okienko danych zostaną ukryte. Opcja **"Wszystkie listy"** przywraca ukryte listy.

DVB2000 nie rozpoznaje satelit. Mimo to można oczywiście odbierać więcej niż jedną satelitę. Bardzo użyteczne jest zaznaczenie tych satelit. Niektóre etykiety mogą do tego służyć. Etykieta, która jest użyta jako znacznik satelity zawiera nazwę i położenie geograficzne satelity (np. Astra 19,2°E może być znacznikiem satelity i jest na liście etykiet zaznaczona pogrubioną czcionką).

W SetEditDVB2000 owe pseudosatelity mają następujące znaczenie:

Jeżeli chcą Państwo konwertować ustawienia DVB2000 na inny format, wówczas satelity, które są potrzebne w innym formacie, będą utworzone z tych pseudosatelit. (patrz rozdz. 3.k)

Również w funkcjach LNB używane są pseudosatelity. W DVB2000 są zapisywane parametry anteny (DiSEqC i 0/12 V) na oddzielnych kanałach. Często wszystkie kanały w danej etykietce należą do tej samej satelity (np. Astra albo Hotbird). Przy użyciu funkcji "Zmień LNB" z menu rozwijalnego po kliknięciu na prawy przycisk myszy, na liście etykiet, można zmieniać ustawienia anteny dla wszystkich kanałów w etykietce.



Jeżeli w jednej etykietce znajdują się kanały z różnymi parametrami DiSEqC lub 0/12 V (np. w etykietce muzycznej, w której znajdują się kanały z muzyką z satelity Astra i Hotbird) wówczas w menu "Zmień LNB" zostanie zaznaczona opcja "-",

Jeżeli w ten sposób zostaną zmienione ustawienia LNB dla pseudosatelit, zmieniają się również ustawienia wszystkich kanałów, które w danej etykietce są położone pomiędzy wybraną pseudosatelitą, a następną pseudosatelitą.

Ustawienia LNB są używane również do importowania (patrz rozdz. 3.j).

W DVB2000 etykiety znajdują zastosowanie do sterowania talerzem. Istnieje możliwość sterowania talerzem poprzez Echostar LT8700, który jest połączony szeregowo z odbiornikiem.

Przy użyciu Menu -> 9 -> A mogą Państwo zdecydować, które ustawienia LNB będą aktywne i czy Echostar obok sterowania mechanicznego powinien również służyć do sterowania polaryzacyjnego oraz wybrać szerokość pasma.

Jeśli sterowanie mechaniczne jest aktywne i włączone w etykietce, wówczas DVB2000 wysyła komendy do Echostar LT8700.

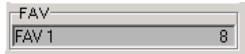
Numer satelity jest zapisywany w Video PID w etykietce i w Audio PID w parametrach Vsec.

Przy użyciu funkcji "Zmień LT Sat" i "Zmień LT Vsec" na menu rozwijalnym po kliknięciu na prawy przycisk myszy na liście etykiet, można wprowadzić te parametry.

3.d Lista ulubionych

W DVB2000 istnieje możliwość utworzenia listy ulubionych kanałów, która może zawierać do 127 kanałów (do DVB2000 wersja 1.84), wzgl. 255 kanały (od DVB2000 wersja 2.0 i kolejne).

Aby wybrany kanał lub kilka kanałów dodać do listy ulubionych należy użyć metody "przeciągnij i upuść", przenosząc zaznaczone kanały nad pole z listą ulubionych.



Aby skasować jeden lub więcej kanałów z listy ulubionych, należy kliknąć na odpowiednią FAV- listę, zaznaczyć kanały, które mają zostać skasowane a następnie wybrać "Usuń" z menu kanałów albo przycisnąć klawisz "DEL" na klawiaturze.

Kanał, który został usunięty z listy ulubionych, pozostaje oczywiście na liście głównej.

Aby jeden lub kilka kanałów przyporządkować liście ulubionych można również użyć funkcji "Zaznacz jako" -> "Ulubiony kanał" z menu kanałów. W ten sam sposób można kanał również usunąć.

Kanały, które znajdują się na liście ulubionych, zostaną na liście kanałów zaznaczone ciemnym tłem. Kolory zaznaczające można ustawić dowolnie w konfiguracji, por. Rozdz. 5.b.

Na liście kanałów ulubionych można zmieniać kolejność niezależnie od listy głównej. Jeżeli zmienią Państwo kolejność kanałów za pomocą metody omówionej powyżej zmieni się ona tylko na liście FAV, a na liście głównej pozostaje bez zmian. I odwrotnie, zmiana na liście głównej nie ma wpływu na kolejność na liście FAV.

Istnieje również możliwość przeniesienia etykiet z listy kanałów do listy ulubionych, aby je zaznaczyć. Wówczas można do nich łatwo przeskoczyć przy użyciu pilota.

Wskazówka: Przeskakiwanie po zaznaczonych etykietach przy użyciu pilota możliwe jest tylko w wersji 2.0 i następnych.

Jeżeli po zapisaniu w odbiorniku w liście ulubionych pojawiają się zupełnie inne kanały, niż się Państwo spodziewali, z pewnością wersja oprogramowania DVB2000 jest źle skonfigurowana (patrz rozdz. 5.b).

3.e Parametry kanałów

Aby zmienić nazwę kanału (np. z "Das Erste" na "ARD") należy wybrać kanał, a następnie w menu kanałów funkcję "Zmień dane" albo po prostu kliknąć dwukrotnie na wybrany kanał. Pojawi się następujące okno danych kanału:

W polu "Nazwa" można teraz wpisać dowolną nazwę.

Jeśli w nazwie kanału znajdują się znaki "<" i ">", zawierają one skróconą nazwę kanału.

Stacje wysyłające mają możliwość wysyłania długich i skróconych wersji nazw programów. DVB2000 używa krótszych nazw dla odbiornika, gdy np. możliwe jest pokazanie tylko niewielkiej ilości znaków i dłuższych nazw dla listy kanałów.

Jeśli znaki "<" i ">" pojawią się w nazwie kanału, oznaczają one skróconą wersję. Te znaki nie pojawiają się na liście kanałów. W długich wersjach nazwy kanału pokaże się cała nazwa (zawierająca znaki "<" i ">"), w krótkich wersjach pojawią się tylko litery pomiędzy "<" i ">". Np. nazwa <H>ome <O>rder <T>elevision oznacza "Home Order Television" w dłuższej wersji i "HOT" w krótszej.

W konfiguracji SetEdit można ustalić, czy lista kanałów ma pokazywać długie, czy krótkie nazwy.

W przypadku DVB2000 może się zdarzyć, że w nazwie programu pojawił się znak "<". Zdarza się tak dlatego, że DVB2000 ucina nazwy programów po 24 znaku. Jeżeli przed 24. znakiem pojawi się znak "<", a znak zamykający ">" znajduje się dalej, wówczas zostaje ucięty i klamra pozostaje nie kompletna.

W polu "Czcionka" można wybrać dla kanałów zagranicznych odpowiadające dla danego języka znaki (np. dla programów greckich, nazwy w alfabecie greckim).

W menu można zmienić ustawienia transponderów (częstotliwość, polaryzacja, szybkość symbolu i FEC) lub , PIDs i IDs kanałów (patrz rozdz. 3.i).

Dla "PIDs" mogą Państwo ustalić, czy PIDs mają być pokazane w systemie dziesiętnym czy szesnastkowym.

W tym menu można również zaznaczyć kanał jako "zablokowany" albo "kodowany" lub zrezygnować z tego zaznaczenia.

Jeżeli kanał zostanie zablokowany, oznacza to, że aby go zobaczyć należy wprowadzić kod PIN (np. aby dzieci nie mogły go oglądać). Te kanały zostaną na liście kanałów zaznaczone symbolem klucza. Kanały kodowane są zaznaczone na liście kanałów następującym znakiem:



Wskazówka: Jeśli kanał nie posiada oznaczenia "kodowany" nie oznacza to, że jest dostępny. Jest to tylko znaczenie kanałów.

W polu "Service Type" można zmienić typ kanału (TV, Radio albo kanał danych).

Wskazówka: Programy posiadające typ serwisu "TV serwis" pojawią się tylko na liście TV programy z typem serwisu "radio serwis" pojawią się na liście radiowej. Wszystkie inne programy pojawią się na obu listach.

Poniżej, w polu "Audio mode" można zdecydować czy dźwięk będzie pochodził z dwóch kanałów audio czy tylko jednego (prawy, lewy - right, left) albo czy kanały audio będą zamienione.

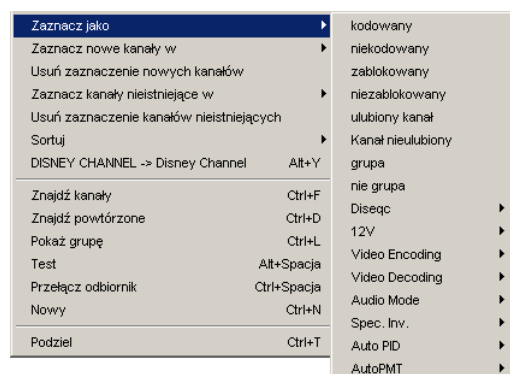
Przy użyciu funkcji "Zaznacz jako" z menu kanałów można również zmienić równocześnie następujące właściwości wszystkich wybranych kanałów. Możecie:

Kanały zaznaczyć jako "(nie) zablokowane", "(nie) zakodowane".

-Kanały przyporządkować liście ulubionych lub też usunąć z listy ulubionych.

-Zmienić inne parametry odbioru.

Istnieje również możliwość wiązania kanałów w grupy. Aby to zrobić należy zaznaczyć kilka kanałów. Po wybraniu funkcji "Zaznacz jako" z menu kanałów wybrane kanały zostaną połączone, co ułatwi ich późniejsze wyszukiwanie.



Wiele kanałów ma nazwy zawierające tylko duże litery. Aby to zmienić, nie trzeba zmieniać każdego kanału oddzielnie. Można zaznaczyć wszystkie kanały, które chcemy zmienić i wybrać na menu kanałów: "DISNEY CHANNEL -> Disney Channel".

Pierwsza litera poszczególnych słów nie zostanie przy użyciu tej funkcji zmieniona. Nazwy zawierające pomieszczone duże i małe litery, również pozostaną bez zmian (np. EinsMuXx). Wyrazy krótsze niż 4 literowe pozostają również nie zmienione, np. CNN.

W pliku SetEdit.ini znajduje się lista wyjątków (która również może zostać zmieniona). Jest to lista 10 wyrazów, które nie są konwertowane, pomimo, że mają więcej niż 3 litery w nazwie (np. ESPN, CNBC) i lista 10 wyrazów, które są konwertowane, mimo, że mają mniej niż 4 litery w nazwie (np. "CO" w nazwę KRIMI&CO można zmienić na Krimi&Co)

Ta funkcja jest przydatna z kilku powodów: po pierwsze mieszane litery (duże i małe) są łatwiejsze do przeczytania i po drugie małe litery są często węższe niż duże, a to oznacza, że nazwy kanałów mieszczą się na liście kanałów w odbiorniku. Wiersze na liście kanałów w odbiorniku mają określoną szerokość i nazwy, które są dłuższe, są ucinane.

3.f Kanały danych

Kanały danych są zazwyczaj kanałami, których nie zaliczamy ani do telewizyjnych, ani radiowych. Te kanały są używane np. do tworzenia software update odbiornika albo do aplikacji takich jak internet przez satelitę.

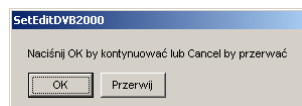
Czasami zdarza się, że odbiornik odczytuje i zapisuje normalny kanał telewizyjny albo radiowy nie jako TV/Radio kanał, lecz jako kanał danych. Jeżeli chcą Państwo zmienić typ kanału (dla odbiornika typ kanału nie gra roli, pod warunkiem, że inne parametry kanału są poprawne), należy kliknąć dwukrotnie na wybranym kanale. W menu, które się pojawi, należy wybrać w polu "Service Type" odpowiedni typ kanału.

Można tą funkcję również zastosować, gdy chcemy umieścić kanał na obu listach (TV i Radio). Na liście kanałów telewizyjnych znajdują się wszystkie kanały, które nie są radiowe, a na liście kanałów radiowych wszystkie, które nie są telewizyjnymi.

Kanały danych pojawiają się na obu listach programowych, ich tło jest białe, lub jeżeli znajdują się na liście FAV, szare.

3.g Zapisywanie na odbiorniku

Jeśli wszelkie ustawienia są gotowe, musicie Państwo zapisać je na odbiorniku, aby móc ich używać. Proszę kliknąć na przycisk "Plik", a następnie wybrać z menu, które się pojawi "Zapisz na odbiorniku". Pojawi się następujące okno:



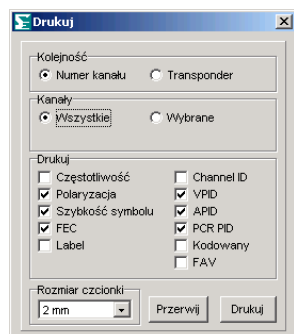
Proszę kliknąć OK na tym okienku. Dane zostaną przeniesione do odbiornika. Odbiornik powinien być włączony.

Wskazówka: Jeśli chcą Państwo zapisać dane do odbiornika przez interfejs RS232, proszę zwrócić uwagę, że w wielu wersjach DVB2000 pojawia się błąd. Przez RS232 można zapisać tylko 2048 kanałów. Jeśli chcecie zapisać więcej kanałów (do 3072), należy zmienić port na SCSI.

Jeżeli po zapisaniu w odbiorniku w liście ulubionych pojawią się zupełnie inne kanały, niż się Państwo spodziewali, z pewnością wersja oprogramowania DVB2000 jest źle skonfigurowana (patrz rozdz. 5.b).

3.h Drukowanie i eksport ustawień

Ustawienia mogą być drukowane. Należy kliknąć na przycisk "Plik" i wybrać w menu "Drukuj". Pojawi się następujące menu:



Na początku należy zdecydować, czy kanały mają być sortowane według numerów kanału, czy według transponderów.

Jeżeli lista kanałów będzie sortowana i drukowana według numerów kanałów, można dodatkowo wybrać, czy wszystkie kanały, czy tylko wybrane mają być drukowane.

Teraz można wybrać różne parametry, które mogą zostać wydrukowane, np. częstotliwość kanału, na jakiej liście etykiet się znajduje, jakie PIDs posiada, czy jest zakodowany, czy znajduje się na liście ulubionych, itp.

Na zakończenie można jeszcze ustawić rozmiar czcionki, w jakiej lista ma być wydrukowana i kliknąć przycisk "Drukuj". Pojawi się okienko, którego layout zależy od tego jaką drukarkę państwo posiadacie.

Eksportując listę kanałów można zapisać ją jako plik ASCII. Będzie go można otworzyć, np. w WORD i stamtąd drukować. Poszczególne parametry zostaną oddzielone przez znak tabulatora (0x09)

Po za tym funkcja "Eksport" działa dokładnie tak samo jako drukowanie. Proszę nacisnąć przycisk "Plik", a następnie wybrać z menu "Eksport". Po wybraniu odpowiednich funkcji (omówionych

powyżej) należy kliknąć przycisk "Eksport".

Pojawi się okno, w którym należy zapisać nazwę pliku i wybrać miejsce, w którym ma zostać zapisany.

3.i Funkcje transponderów i ręczne ustawienia nowych kanałów

W rozdziale 5.e znajdują Państwo krótkie podsumowanie dotyczące funkcji transponderów.

W ustawieniach DVB2000 nie istnieje oddzielna lista transponderów. Dane transponderów, tj. częstotliwość, szybkość symbolu (SR) itp. są zapisywane oddzielnie dla każdego kanału. Jeżeli chcą Państwo porównać swoje ustawienia z listami z Internetu, jest to łatwiejsze, gdy kanały są sortowane według transponderów. Lista transponderów jest tworzona w SetEditDVB2000. Program porównuje dane transponderów wszystkich kanałów i wszystkie kanały, o jednakowych danych transponderów, są przyporządkowane jednemu transponderowi.

Częstotliwość transponderów jest dokładnie porównywana. Istnieje jednak wiele transponderów, które można połączyć, ponieważ ich częstotliwość różni się niewiele. W tym celu należy ustawić w opcjach tolerancję częstotliwości. Liczba, którą tu należy wpisać, jest maksymalną różnicą pomiędzy dwoma częstotliwościami, które mają zostać porównane. Najbardziej odpowiednia wartość wynosi 5 MHz. Taka tolerancja jest również stosowana dla szybkości symbolu (SR).

Może się zdarzyć, że przy czytaniu ustawień z odbiornika niektóre kanały mają dziwne numery, podczas gdy niektórych kanałów Premiere, np. niemieckie Premiere albo Football, albo Formuła 1 brakuje.

Niektóre nadajniki nadają kilka programów na tym samym kanale, ale w różnym czasie, np. kanały dziecięce i Arte. Te kanały mogą zostać wyszukane tylko, gdy są właśnie nadawane. Kanały Premiere, Football oraz Formuła 1 zostaną znalezione, ale pokazane z niewłaściwą nazwą.

W internecie znajdują się strony, np. www.lyngsat.com, na których można odnaleźć ustawienia wszystkich kanałów. Teraz opiszę jak kanały i transpondery, które tam się znajdują, można ręcznie ustawić.

Przypuśćmy, że odkryli Państwo na stronie www.lyngsat.com, że na satelicie x znajduje się nowy aktywny transponder. Nie znajduje się on na odbiorniku, ponieważ nie jest w tym momencie wysyłany (Feed) albo antena nie jest ustawiona na tą satelitę.

12656 H tp F3	ANEM TV Anem	MPEG-2	2863 - 314 1 - 4194	0-176 4195 Se	Europe	W Zaremba 020221
	B2-92	A F	1	4195 Se		
	B2-92	A F	1	4197 Se		

Tutaj widzimy, że transponder 12656 jest nowy i zawiera jeden kodowany kanał TV (Anem, pomarańczowe tło oznacza kanał kodowany) i dwa kanały Audio (B2-92 z dwoma różnymi Audio PIDs, nie kodowane).

Kanał telewizyjny i dwa kanały Audio muszą być teraz wprowadzone jeden po drugim.

Najpierw proszę wybrać pozycję na liście kanałów, na której ma być zamieszczony nowy kanał, a następnie wybrać z menu kanałów "Nowy". Pojawi się takie same okno, jakie znają już Państwo z funkcji "Zmień dane kanału", tylko nie zawierające żadnych parametrów.

W polu "Nazwa" proszę podać nazwę wprowadzanego kanału (np. "Anem"), a następnie wpisać w okienka położone poniżej odpowiadające PIDs i ID kanału.

Następnie należy wpisać w okienka położone poniżej odpowiadające PIDs i ID kanału.

Kanał TV "Anem" ma np. (patrz lista wyżej) Video PID 4194 i Audio PID 4195; Channel ID (i również Service ID) wynoszą 1. PCR PID jest przeważnie identyczny z Video PID, więc proszę nie zapomnieć go wprowadzić.

Dla kanałów Audio nie ma oczywiście potrzeby wprowadzania Video PID. Zazwyczaj używa się dla kanałów radiowych VPID 1FFF (hex) lub 8191(dec) co oznacza "nie używany".

Pozostały jeszcze cztery inne PIDs, których zazwyczaj nie znajdziemy w listach internetowych:

-Text PID, używany do przekazywania informacji zamieszczonych w teleteksie

PMT PID (Program Map Table), zawiera dla każdego programu jedną sekcję, w której zamieszczone są dane, który PIDs należy do którego programu.

-AC3 PID, używany dla kanałów, które zawierają dodatkowe audio track Dolby Digital

PMC PID, zawiera informacje o systemach kodujących i pozycji EMM (jeśli dostępne). Ten PID jest używany tylko przez kanały kodowane.

Jeśli nie odnaleźli Państwo tych PIDs, możecie wprowadzić wartość 1FFF (szesnastkowy) lub 8191 (dziesiątkowy), co oznacza nic więcej jak "nie używane". "Normalne" programy nie potrzebują tych PIDs. W innych przypadkach możesz zlecić odbiornikowi ich wyszukanie (patrz poniżej).

Teraz proszę wprowadzić dane transpondera dla tego kanału. W pokazanym wyżej przykładzie częstotliwość wynosi 12656, a polaryzacja HOR jest horyzontalna. Szybkość symbolu ma w tym przykładzie wartość 2963, a FEC - 3/4.

Zielone cyfry na Lyngsat Charts oznaczają Net ID (Network ID) i TS ID (Transport Stream ID). Na przykład: Net ID "0" i TS ID "176".

Oba IDs oznaczają zazwyczaj transponder. Network ID oznacza provider, TS ID może sam wybierać provider. Jeśli provider ma więcej transponderów na jednej satelicie, wówczas Net ID pozostaje bez zmian, a TS ID jest odmienny od każdego transpondera.

Szerokość pasma zależy od szybkości symbolu. Zasada jest taka: jeżeli szybkość symbolu jest większa niż 20000, szerokość pasma wynosi 30, jeśli szybkość symbolu jest mniejsza niż 10000, należy podać szerokość pasma 6. Wartości pomiędzy zazwyczaj nie występują, ale przyjmuje się dla nich szerokość pasma 15.

W polu "DiSEqC" należy podać parametry DiSEqC dla tej satelity.

"Spec. Inv." powinien być zawsze ustawiony na Auto. Jeśli jednak kanał nie może być odebrany w ten sposób, należy spróbować innych opcji.

Za pomocą "12 V" steruje się wyłącznikiem 0-12 V dla wybranej anteny.

Dla "PIDs" mogą Państwo ustalić, czy PIDs mają być pokazane w systemie dziesiętnym czy szesnastkowym.

W polu "Service Type" można wybrać typ kanału. Szczególnie ważne są "TV service" i "Radio service", ponieważ przyporządkowują kanały do jednej z list. Inne typy kanałów zostaną pokazane na obu listach i mogą zostać również użyte jako etykiety, które mają znaleźć się na obu listach.

Jeżeli kanał PAL jest kodowany, należy w polu "Video Enc" i "Video Dec" wybrać PAL. Jeżeli NTSC jest kodowany, wówczas w obu polach należy pozostawić NTSC.

Poniżej, w polu "Audio mode" można zdecydować czy dźwięk będzie pochodził z dwóch kanałów audio czy tylko jednego (prawy, lewy - right, left) albo czy kanały audio będą zamienione.

Jeżeli pole "Auto PID" zostanie aktywowane, wówczas odbiornik będzie starał się przy zmianie programów odnaleźć wszystkie PIDs (z wyjątkiem PMT PID) dla tego kanału z Service ID; wcześniej wprowadzone wartości zostaną zignorowane. Zmiana programów będzie wtedy znacznie powolniejsza, dlatego nie należy się przejmować zmianą PIDs.

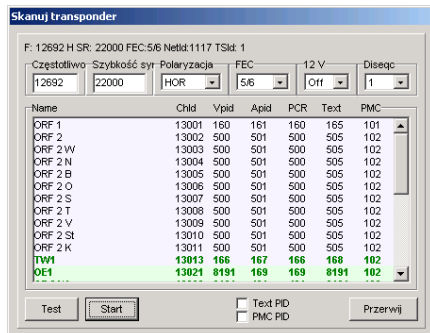
Jeżeli pole "Auto PMT" zostanie aktywowane, wówczas odbiornik będzie starał się wyszukać PMT PID.

Wskazówka: Niektóre wersje oprogramowania nie posiadają danych Net i TS IDs.

Po naciśnięciu przycisku "Test" odbiornik włączy dokładnie te dane transpondera (Częstotliwość, Polaryzacja, Szybkość symbolu, FEC, DiSEqC i 12 V), oraz PIDs (Video-, Audio-, PCR, Text- i PMC

PID). Teraz można przetestować i sprawdzić parametry kanałów.

Można również zlecić odbornikowi wyszukiwanie właściwych PIDs. Należy kliknąć prawym przyciskiem myszy na liście transponderów i wybrać funkcję "Skanuj transponder". Pojawi się następujące okienko:



Jeżeli wcześniej jakiś transponder zostanie zaznaczony, pojawią się w oknie dane tego transpondera. Mimo to, proszę wpisać dane transpondera. Potrzebują Państwo wartości takich jak częstotliwość, szybkość symbolu, polaryzacja, FEC, 12 V i DiSEqC. Proszę kliknąć przycisk "Start". Odbiornik szuka kanałów na tym transponderze.

Tej funkcji odpowiada funkcja odbiornika: Menu-> 6 (Tuner) -> Wprowadzenie danych transpondera (1-4) -> 9 (search). Pod warunkiem, że odbiornik jest połączony szeregowo (kabel RS232). Jeżeli używają Państwo połączenia SCSI, wówczas odbiornik ściąga dane transpondera i SetEditDVB200 czyta bezpośrednio PIDs i pokazuje wyniki. Czasami może to zajmować więcej czasu niż przy połączeniu szeregowym.

Wyjaśnienie dla ekspertów: Najpierw czytany jest PAT (Program Association Table) i SDT (Service Description Table), a następnie dla wszystkich wejść (kanałów), które zostały znalezione, PMT (Program Map Table), gdzie znajdują się wszystkie PIDs (Video, Audio, itd.). I dopiero wówczas pokazywana jest lista wyników.

Wszystkie kanały z tego okna mogą Państwo przenieść na swoją listę kanałów przy pomocy metody "przeciągnij i upuść". (Jeżeli otworzone jest więcej niż jedno okno SetEdit, można oczywiście przenieść kanały do dowolnego okna).

Kanały, które są nowo wprowadzone do ustawień będą zaznaczone na zielono.

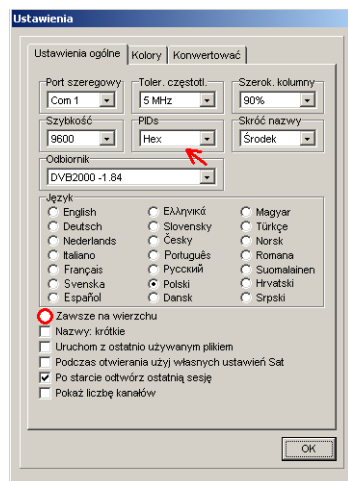
Jeżeli kanały na liście kanałów są zaznaczone na czerwono, oznacza to, że kanały nie zostały odnalezione na transponderze, albo dane kanałów są niepoprawne, albo kanał nie został wysłany.

Jeżeli PMC PID i/albo Text PID zostaną aktywowane, wówczas te PIDs będą również porównywane. Dla programów bezpłatnych (FTA) jest PMC PID nie istotne.

Zdarza się, że dwa kanały mogą mieć bardzo podobne parametry. Wygodnie jest wtedy skopiować jeden kanał (za pomocą funkcji "Kopiuj" i "Wklej" w menu kanałów), a następnie zmienić parametry kopii na inne niż w oryginalnym kanale.

Jest to szczególnie przydatne dla kanałów Premiere, zwłaszcza dla kanałów sportowych, które pokazują różne wydarzenia w tym samym czasie (np. Liga Mistrzów, Formuła 1, Mistrzostwa Świata itd.) Np. Sport1 jest identyczny z kanałami: Formuła 1 i Superdom. Jeżeli chcą Państwo zmienić jeden z kanałów Formuły 1 na inny, wygodnie jest zgrupować wszystkie kanały jednego typu w jeden blok, aby uniknąć przeskakowania po kilku kanałach. Podobna zasada obowiązuje przy kanałach Ligi Mistrzów, czy innych.

Uwaga: na niektórych listach PIDs podane są w systemie dziesiętnym, a inne w szesnastkowym (porównaj Rozdział 8). Proszę zwrócić na to uwagę przy wpisywaniu danych dla nowego kanału. W konfiguracji można ustawić, czy PIDs powinny być pokazywane w układzie szesnastkowym czy dziesiętnym.



Jeżeli w opcjach zaznaczymy "Zawsze na wierzchu", okno SetEditDVB2000 będzie pojawiało się zawsze przed innymi. Może to znacznie ułatwić pracę z listami internetowymi.

Można zmienić sposób przedstawiania PIDs przez wybranie listery "H" (hexadecimal - szesnastkowy) albo "D" (decimal - dziesiętny) w prawym górnym rogu okienka: Informacja.

Aby ułatwić ulepszanie listy kanałów, przy pomocy list ściągniętych z internetu, które są zazwyczaj sortowane według częstotliwości, należy uszeregować transpondery na swojej liście również według częstotliwości. Aby to zrobić należy nacisnąć prawy przycisk myszy na liście transponderów i wybrać z menu, które się pojawiło "Pokaż ułożone według" - "Frekwencji".

Istnieje również możliwość pokazania listy transponderów sortowanych według polaryzacji.

Można sposób przedstawienia transpondera ustawić również przy pomocy dużej litery "O" (oryginał), "F" (sortowane według frekwencji) lub "P" (sortowane według polaryzacji).

3.j Importowanie kanałów

Istnieje możliwość pozyskiwania gotowych ustawień z internetu i częściowe lub całkowite ich wykorzystanie. Istnieją strony internetowe z listami kanałów, jak np. te podane poniżej.

Najlepiej przygotowana strona z ustawieniami do DVB2000 (Nokia 9500/960x) to www.dxandy.de, z której można ściągać kanały z ich ustawieniami (szczególnie egzotyczne, są tu zawsze aktualizowane).

Na stronie www.lyngsat.com/nokia/index.shtml albo SatcoDX (odpowiedni link znajduje się na mojej stronie internetowej) znajdują Państwo również gotowe listy kanałów.

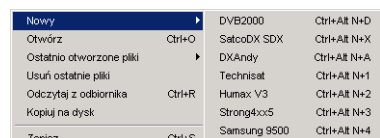
Aby skorzystać z tych ustawień należy postąpić według zasad przedstawionych poniżej. Są trzy możliwości. W tym rozdziale zostanie opisane jak importować pojedyncze kanały z innych ustawień na Państwa listę.

Funkcja Import

Istnieje możliwość importowania kanałów z wszystkich formatów ustawień SetEdit na ustawienia SetEditDVB2000. W wersjach standardowych można importować ustawienia z SetEditDVB2000, Lyngsat DAT Charts i SatcoDX SDX.

Można również dodawać inne formaty, kopiując je z modułów korespondencyjnych (SetEditXXXX.dll) bezpośrednio do SetEdit (patrz rozdz. 2).

Proszę kliknąć "Plik" -> "Nowy" i wybrać format plików ustawień, z którego mają być importowane kanały.



Zostanie otworzone drugie okno edytora z odpowiadającą listą kanałów. W ten sam sposób można otwierać kolejne okna edytora. Każdy format (DVB2000, SatcoDX, Lyngsat i inne dodane formaty) mają swoje symbole.

SatcoDX i Lyngsat są tylko listami internetowymi, dlatego funkcje "Odczytaj z odbiornika" i "Kopiuj na odbiornik" nie działają w tym formacie.

Teraz można bardzo łatwo przenieść jeden lub kilka kanałów z jednego okna do drugiego, za pomocą metody "przeciągnij i upuść" lub funkcji "Kopiuj" i "Wklej" z menu kanałów.

Wskazówka: DVB2000 nie rozpoznaje kanałów analogowych, dlatego nie można ich importować.

Może zdarzyć się, że takie kanały znajdują się np. na pliku SatcoDX.

W opcjach SatcoDX można wybrać, czy lista kanałów ma pokazywać tylko kanały analogowe, czy tylko cyfrowe, czy oba typy.

W różnych formatach plików są inne ustawienia kanałów. Jeśli parametry istnieją na liście docelowej, ale nie ma ich na liście źródłowej (np. pliki SatcoDX nie mają Text PIDs), dla tych parametrów zostaną przyjęte wartości standardowe.

Można przenosić również grupy kanałów (np. cały transponder z wszystkimi kanałami).

Źródło:

Lista kanałów: wybrane kanały zostaną przeniesione

Wszystkie pozostałe listy (satelit, providerów, etykiet, transponderów, ulubionych itp.): wszystkie

kanały na wybranej liście zostaną przeniesione

Okno szukania: (np. szukanie kanałów, powtórzonych, transponderów): Wybrane kanały zostaną przeniesione.

Cel:

Lista kanałów: Kanały wybrane na innych listach zostaną przeniesione w to miejsce, na które wskazuje wskaźnik myszy. Czasami jest możliwe wklejenie kanałów tylko gdy lista docelowa może zostać przyporządkowana np. jednej satelicie. W DVB2000 nie jest to konieczne.

Transponder: W DVB2000 nie wyróżnia się transponderów (dane transponderów są zapisane oddzielnie na każdym kanale). w SetEditDVB2000 została jednak stworzona lista transponderów, z danych zawartych w kanałach. Transpondery są przyporządkowane etykietom. Jeżeli kanały z innych list są przyporządkowane jednemu transponderowi, zostaną one również automatycznie przyporządkowane etykietcie i tak zapisane w danych transpondera. Kanały zostaną również zapisane w odpowiadających etykietach.

Jeżeli jakiś transponder zostanie przeniesiony z jednego okna na listę transponderów w innym oknie, wówczas na miejscu, które wybraliśmy, zostanie stworzony nowy pseudotransponder z wszystkimi kanałami z transpondera źródłowego.

Wskazówka: Jeżeli chcą Państwo importować transponder z innego okna, wówczas transponder zostanie przyporządkowany do etykiety, która jest aktualnie zaznaczona.

Jeżeli przeniosą Państwo etykietę, z wszystkimi należącymi do niej kanałami na listę transponderów, w innym oknie, wówczas wszystkie kanały z listy źródłowej zostaną przyporządkowane wybranemu transponderowi. Podobnie można postąpić z listami FAV, satelit, providerów, przenosząc je na listę transponderów w nowym oknie.

Uwaga: Może się oczywiście zdarzyć, że kanał, który zostanie przypisany do złego transpondera, nie zostanie przeniesiony.

Etykieta: Kanały z listy źródłowej zostaną przypisane do tej etykiety. Jeżeli jest taka potrzeba można również stworzyć transponder.

Lista ulubionych: Bezpośredni transport listy ulubionych nie jest możliwy.

Informacja ogólna: Jeżeli przeniesienie jest możliwe, można skopiować praktycznie każdy kanał z listy w jednym oknie do innej listy, w drugim oknie. Można również skorzystać z funkcji "Znajdź kanały", aby wyszukać kanały SatcoDX i wyświetlić je na liście DVB2000.

W menu kanałów znajdują się dwie funkcje, które porównują listy kanałów. Są one dostępne tylko gdy co najmniej dwa okna ustawień są otwarte.

Funkcja "Zaznacz nowe kanały w" zaznacza na nowej liście kanały, które nie znajdują się na liście źródłowej. (Numery kanałów są zaznaczone na zielono).



Jeżeli otworzycie Państwo więcej list kanałów, wówczas należy wybrać, na jakiej liście mają zostać zaznaczone nowe kanały. Jeżeli tylko jedna lista jest otwarta, wtedy można zaznaczyć tylko tę listę.

Funkcja "Zaznacz kanały nieistniejące w" zaznacza na aktywnej liście kanały, które nie znajdują się na nowej liście. (Numery kanałów są zaznaczone na czerwono).

Również tutaj, gdy otworzonych jest więcej okien, należy wybrać z którą listą ma zostać porównana lista wyjściowa. Jeżeli jest otwarta tylko jedna nowa lista, wówczas można zaznaczyć tylko tę listę.

"Usuń zaznaczenie nowych kanałów" i "Usuń zaznaczenie kanałów nieistniejących" usuwa zaznaczenie. Funkcja jest dostępna w menu kanałów, gdy wcześniej jakieś kanały zostały zaznaczone.

Jeżeli "kanały nowe" i "nieistniejące kanały" są zaznaczone, możemy je również wybrać. W menu kanałów znajduje się funkcja "Wybierz". Możemy wybrać "wszystkie nowe" lub "wszystkie nieistniejące" kanały. Odpowiednie kanały zostaną zaznaczone. (Funkcja jest dostępna tylko gdy na liście są zaznaczone jakieś nowe lub nieistniejące kanały).

Wskazówka: Przy imporcie kanałów dobrze jest ustawić w opcjach tolerancję częstotliwości na 5 lub nawet 10 MHz, może się bowiem zdarzyć, że częstotliwość dla jednego kanału na różnych listach może się nieznacznie różnić. W takiej sytuacji kanał, który znajduje się na innej liście może zostać zaznaczony jako nowy, ponieważ ma inną częstotliwość (niewielkie różnice nie są odczytywane przez odbiornik, więc nie potrzeby ich jeszcze raz ładować).

3.k Ustawienia obce i konwertowanie ustawień

W tym rozdziale zostanie opisane, jak wprowadzić obce ustawienia oraz jak konwertować ustawienia z jednego formatu na drugi.

Obce ustawienia plików SetEditDVB2000

Ustawienia SetEditDVB2000 można załadować bezpośrednio przy pomocy "Plik" -> "Otwórz" i zapisać na odbiorniku.

Mogą jednak wystąpić problemy, ponieważ są w tych plikach również zawarte ustawienia satelit (np. ustawienia LNB). Być może nie odpowiadają Państwu te ustawienia albo nawet są nieprawidłowe. Istnieje możliwość zapisywania oddzielnie ustawień menu odbiornika i ustawień satelit, które mogą być ponownie załadowane po otwarciu listy obcej. Należy ponownie czytać z odbiornika i wówczas zapisać własne ustawienia satelit.

Ważne jest, aby istniejące ustawienia i ustawienia, które mają być załadowane, zachować w konwencji podanej w rozdz. 3.c (tzn. etykiety są pseudosatelitami, gdy zawierają w nazwie położenie geograficzne).

Aby skorygować obce ustawienia konfiguracji, należy zachować konfigurację ustawień własnych.

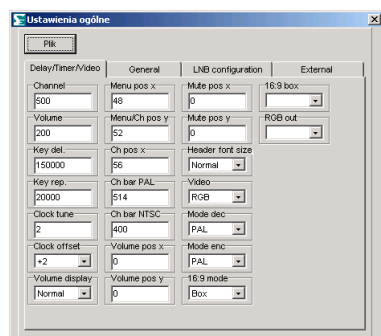
Proszę kliknąć przycisk "Plik" i wybrać funkcję "Zapisz konfigurację satelit". Wszystkie pseudosatelity zostaną sprawdzone, czy kanały, które należą do tych pseudosatelit, zawierają takie same parametry DiSEqC i 0/12 V. Wszystkie kanały z jednakowymi parametrami, zostaną podporządkowane jednej pseudosatelicie. Jeżeli konfiguracje nie są jednakowe pojawi się ostrzeżenie. Przyporządkowanie pozycji geograficznej <-> parametrów LNB zostaje zapisane w danych satelity (SetEditDVB2000.sat). Również dane sterowania mechanicznego LT 8700 (Vsec i numer satelity) zostaną zapisane.

Jeżeli pliki ustawień obcych zostały załadowane, można wybrać funkcję "Otwórz konfigurację satelit" z menu głównego, aby nadpisać ustawienia z plików wcześniej zachowanych. SetEditDVB2000 wyszukuje według pozycji geograficznej pseudosatelity wśród plików ustawień, które mają być załadowane, parametrów LNB w pliku SetEditDVB2000.sat. Jeśli SetEditDVB2000 znajdzie pasujące wejścia wszystkich kanałów na tej pseudosatelicie, wówczas wartości LNB zostaną zmienione. Jeżeli żadne wejścia nie zostały odnalezione na podanej pozycji pojawi się ostrzeżenie i parametry LNB nie zostaną zmienione.

Jeżeli często ściągają Państwo ustawienia z internetu, ale chcecie zachować indywidualne ustawienia LNB, można zaznaczyć w opcjach "Podczas otwierania użyj własnych ustawień Sat". Wówczas ustawienia satelity pozostaną bez zmian przy otwieraniu plików ustawień.

W wersji DVB2000 ustawienia ogólne odbiornika zapisane są zawsze oddzielnie od pozostałych danych.

W menu pliku znajduje się funkcja "Ustawienia ogólne", przy pomocy której można przeczytać, zmienić, zapisać ustawienia ogólne odbiornika.



Konwertowanie ustawień

Istnieje również możliwość konwertowania wszystkich formatów ustawień, które są używane przez SetEdit i które wymagają odpowiedniego modułu, do formatu SetEditDVB2000.

W Rozdziale 2 zostało opisane jak dodawać moduły SetEdit.

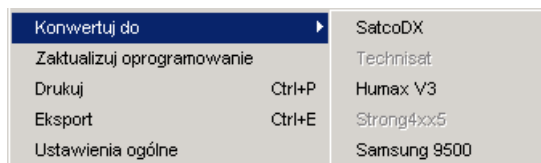
Proszę kliknąć "Plik" -> "Nowy" otworzyć okienko edytora do formatowania pliku, który chcecie konwertować.

Teraz załadować pliki ustawień ("Plik" -> "Otwórz"), które mają być konwertowane do innego formatu.

Zawsze można konwertować ustawienia, które wspomagane są przez SetEdit i te dla których istnieje odpowiedni moduł (w formie dll-Files) do SetEditDVB2000 (poza formatami, które zawierają kanały analogowe). Jeżeli chcą Państwo konwertować ustawienia z SetEditDVB2000 do innego formatu, wówczas, w zależności od formatu, należy najpierw zapisać konfigurację satelit na tym formacie, lub nie jest to konieczne (np. SatcoDX lub Lyngsat).

Ważne dla konwertowania do innego SetEdit formatu: Przy konwertowaniu zostaną zmienione tylko dane kanału i transpondera z ustawień źródłowych. Konfiguracja satelit i ustawienia LNB zostaną wzięte z wcześniej zapisanych ustawień satelit (patrz wyżej). Jeżeli brakuje niektórych parametrów kanałów na liście źródłowej, wówczas zostaną im przypisane parametry standartowe.

Teraz można załadowane pliki konwertować. Proszę kliknąć "Plik" i wybrać z menu "Konwertuj do", a następnie wybrany format.



Zobaczmy teraz załadowane pliki w nowym formacie i odpowiadającej mu wersji SetEdit.

Wskazówka: Różne formaty ustawień zawierają często informacje, które mogą zostać przy konwersji utracone. Jeżeli np. ustawienia SetEditDVB2000 są konwertowane na format SatcoDX, a następnie ponownie do formatu SetEditDVB2000, wówczas może się zdarzyć, że wszystkie etykiety, które nie reprezentują żadnego satelity (por. Rozdział .c) zostaną usunięte, ponieważ SatcoDX nie ma etykiet. I odwrotnie, konwertowanie ustawień z SatcoDX na format SetEditTonbury i ponownie na SatcoDX sprawia, że kanały analogowe są usunięte, ponieważ odbiornik DVB2000 jest odbiornikiem cyfrowym. Z tego samego powodu może się zdarzyć, że niektóre PIDs (np. text PID), informacje o dźwięku albo zaznaczenia jako "kodowane" i "zablokowane" mogą zostać utracone.

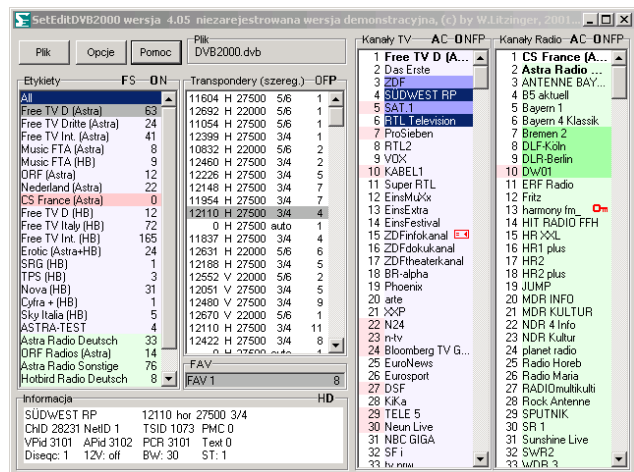
Po kliknięciu na przycisk "Opcje" pojawi się okno, z którego należy wybrać "Konwertować", aby zobaczyć opcje konwertowania (patrz rozdz. 5.b).

Jeżeli chcą Państwo konwertować inne pliki ustawień do formatu DVB2000, możecie przy konwertowaniu np. posortować listę kanałów według satelit, albo przenieść listę (listy) ulubionych z plików źródłowych. Ponieważ odbiornik DVB2000 ma tylko jedną listę ulubionych dlatego wszystkie kanały które znajdowały się na liście początkowej listy ulubionych, zostaną przyporządkowane tej właśnie liście.

Jeżeli chcą Państwo konwertować pliki ustawień SetEditDVB2000 na inny format, musicie oczywiście wybrać odpowiednie opcje w konfiguracji tych formatów.

4 Obsługa i osobiste ustawienia

SetEditDVB2000 obsługuje się głównie przy pomocy myszki. Niektóre funkcje są również dostępne z klawiatury.



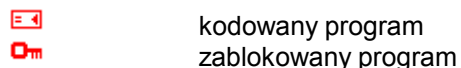
W oknie głównym znajdują się trzy przyciski (Plik, Opcje i Pomoc) oraz listy z etykietami, transponderami, z listami ulubionych kanałów (FAV) i z kanałami TV/Radio. Jeżeli klikniemy prawym przyciskiem myszy na listę etykiet, transponderów, kanałów pojawi się menu (tzw. Popup Menu), przy pomocy którego można pracować z poszczególnymi listami.

W oknie "Pomoc" można edytować pliki pomocy lub szukać aktualizacji SetEdit.

W prawym górnym rogu niektórych ramek znajdują się drukowane litery, pomagają one szybko zmienić odpowiednią funkcję.

Każde okno SetEditDVB2000 (poza oknem głównym) może być zamknięte przy pomocy klawisza Esc na klawiaturze.

Na listach mogą pojawiać się następujące symbole:



Kanały zaznaczone na czerwono są kanałami powtórzonymi. Aby zobaczyć numer kanału, z którego została zrobiona kopia należy umieścić wskaźnik myszy nad nazwą kanału.

Czerwono zaznaczone etykiety są puste, to oznacza, że nie zawierają żadnych kanałów.

Kanały TV są umieszczone na jasnoniebieskim tle, radiowe na jasnozielonym kanały danych na białym.

Zarówno etykiety, które zawierają tylko kanały TV lub tylko kanały radiowe są zaznaczone odpowiednim kolorem.

Kanały, które znajdują się na liście ulubionych, zostaną na liście kanałów zaznaczone ciemnym tłem.

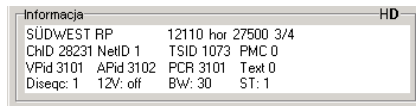
Jeżeli numer kanału jest zaznaczony na czerwono, oznacza to, że kanałowi odpowiada wertykalnie polaryzowany transponder. Kolor biały oznacza kanał horyzontalnie lub polaryzowany transponder.

Kliknięcie na kanał powoduje zaznaczenie go na liście etykiet, transponderów i ulubionych (jeśli kanał znajduje się na liście FAV) na szaro.

Wszystkie kolory mogą zostać samodzielnie zmienione przy pomocy opcji.

W lewym dolnym rogu okienka znajduje się informacja o wybranym kanale, satelicie lub transponderze

właśnie wybranego kanału.

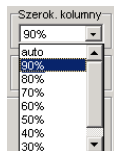


Kliknięcie na jedną listę danej etykiety, powoduje rozwinięcie listy kanałów i transponderów, które do tej etykiety należą. Kliknięcie na liście transponderów lub faworytów, rozwija listę kanałów, które znajdują się w wybranym transponderze lub liście faworytów.

Wszystkie ustawienia okna głównego SetEditDVB2000 można dopasować do indywidualnych potrzeb.

Rozmiar okna głównego można zmieniać przy użyciu przycisków znajdujących się w prawym górnym rogu: rozciągnięcie okna do rozmiarów maksymalnych, powrót do rozmiarów oryginalnych i schowanie okna.

Gdy rozmiar okna jest wystarczająco duży listy kanałów pokazują się w kilku kolumnach. W opcjach, na zakładce "Ustawienia ogólne" można wybrać funkcję "Szerokość kolumny", tak aby pokazywana była w 100 % (auto) lub w 30-90%. Nazwy kanałów, które się nie mieszczą zostaną skrócone.



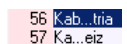
Aby samodzielnie dopasować szerokość kolumny należy wybrać opcję "manual", a następnie z menu kanałów: "Ustaw szerokość kolumny" i wskazać prawą krawędź pierwszej kolumny.

Wskazówka: Istnieje minimalna szerokość i nie można ustawić szerokości mniejszej. Jeżeli okno jest za wąskie dla kilku kolumn i tylko jedna kolumna może być pokazana, to nie możecie tego zmienić.

W polu "Skróć nazwy" możemy wybrać, czy nazwa kanału, która musi być skrócona, powinna mieć ucięty koniec nazwy,



czy jej środkową część.



W opcjach można również ustawić język programu (ustawienia odnoszą się do wszystkich otwartych okien) i czy PIDs powinny być przedstawione w układzie dziesiętnym czy szesnastkowym. (Patrz Rozdział 8).

Jeżeli chce Państwo aby zostało wyświetlonych więcej kolumn z kanałami jest to oczywiście możliwe. Kanały zostaną wyświetlone w skróconych nazwach. (Patrz rozdz. 3.e).

Po aktywowaniu opcji "Pokaż liczbę kanałów" zostanie pokazana liczba kanałów, które znajdują się w odpowiadających transponderach, etykietach i ulubionych.

Szczególnie pomocne może być dzielenie listy kanałów, przy pomocy funkcji "Podziel". Jedna lista zostanie przedstawiona w dwóch widokach. (Patrz rozdz. 3.b).

Przez podwójne kliknięcie na nazwie listy, na ramce: "Kanały TV" albo "Kanały Radio" zostanie pokazana lista tych kanałów, na których nazwie klikamy. Ponowne kliknięcie powoduje pokazanie obu list. Również z menu kanałów (funkcja "Pokaż") można wybrać czy ma zostać pokazana tylko lista kanałów TV, tylko radiowych czy obie, albo czy wszystkie typy kanałów mają być pokazane na jednej liście.

Można również zmienić sposób przedstawiania PIDs przez wybranie listery "H" (hexadecimal - szesnastkowy) albo "D" (decimal - dziesiętny) w prawym górnym rogu okienka: Informacja.

Następujące funkcje są dostępne za pomocą skrótów klawiszowych:

CTRL-O: Otwórz plik

CTRL-S: Zachowaj plik

CTRL-R: Odczytaj ustawienia z odbiornika

CTRL-W: Zapisz ustawienia na odbiorniku

CTRL-P: Drukuj ustawienia

CTRL-E: Eksportuj ustawienia

Alt-R: Pokaż kanały radiowe

Alt-T: Pokaż kanały telewizyjne

Alt-M: Pokaż wymieszane kanały TV i Radio

Alt-A: Pokaż listy kanałów TV i Radio

CTRL-0 (zero): Ostatnio otworzone pliki

F1: Pomoc

F2: Lista satelit

F3: Lista etykiet

F4: Lista transponderów

F5: Lista providerów

F6: Lista ulubionych FAV

F7: Lista TV

F8: Lista Radio

F10: Opcje

F11: Zamiana pomiędzy "Pokaż kanały" i "Pokaż wszystkie informacje"

W zależności od tego, której wersji edytora Państwo używają, niektóre listy mogą być niedostępne, np. w wersji DVB2000 nie ma listy satelit.

Aby zamknąć okno SetEdit należy kliknąć na przycisk:



albo wybrać opcję "Zamknij" w menu "Plik". Program zostanie zamknięty.

Aby kompletnie zakończyć i zamknąć wszystkie otwarte okna edytora jednocześnie należy wybrać opcję "Zakończ" w menu "Plik". W ustawieniach można zaznaczyć "Po starcie odtwórz ostatnią sesję". Przy ponownym uruchomieniu programu wszystkie okna zostaną uruchomione w takim widoku, w jakim zostały zamknięte.

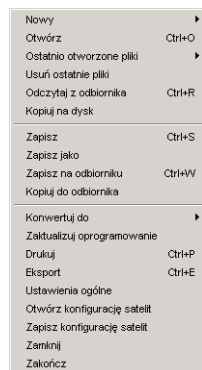
Jeżeli aktualna sesja ma być odtworzona przy ponownym uruchomieniu programu, należy zakończyć program przez **Plik -> Zakończ** nie zamykając wcześniej poszczególnych okien. Jeżeli okna zostaną zamknięte, nie pojawią się przy ponownym uruchomieniu edytora.

Wskazówka: Jeżeli zmienią Państwo ustawienia i nie zapiszą ich, program zapyta przed zamknięciem czy je zachować.

5 Funkcje

5.a Funkcje plików

Proszę kliknąć przycisk "Plik" w głównym oknie programu. Pokaże się następujące menu:



Funkcja **Nowy** pozwala na otworezenie nowego okna SetEdit z tymi samymi, lub innymi plikami. Ułatwia to importowanie kanałów i porównywanie kilku list. (Patrz rozdz. 3.j)

Otwórz otwiera ustawienia zapisane na dysku twardym.

Funkcja **Ostatnio otworzone pliki** pozwala na wybranie jednego z 10 ostatnio używanych plików i otworezenie go.

Usuń ostatnie pliki usuwa listę ostatnio używanych plików.

Czytaj z odbiornika przenosi ustawienia z odbiornika do SetEditTonbury. Pojawi się wiadomość na ekranie. Należy kierować się podanymi instrukcjami. Proszę kliknąć "OK". Dane zostaną sczytane z odbiornika. Odbiornik powinien być włączony.

Kopiuj na dysk przenosi ustawienia z odbiornika na dysk twardy. Pojawi się okno, w którym należy wybrać miejsce, gdzie ustawienia mają zostać zapisane. Funkcja działa tak samo jako "Czytaj z odbiornika", z taką różnicą, że dane nie pokażą się w SetEdit, tylko zostaną zapisane na wybrane miejsce na dysku twardym.

Zapisz i **Zapisz jako** zapisuje aktualne ustawienia na dysku.

Zapisz na odbiorniku przenosi aktualne ustawienia z SetEditDVB2000 do odbiornika. Proszę kierować się podanymi instrukcjami. Proszę kliknąć "OK". Dane zostaną przeniesione do odbiornika.

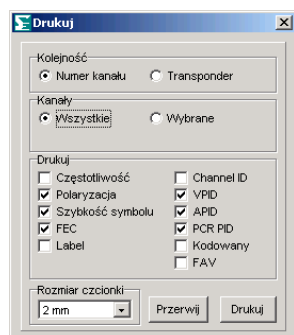
Kopiuj do odbiornika przenosi ustawienia z dysku twardego do odbiornika. Z okna które się pojawi po wybraniu tej opcji, należy wybrać plik, który ma być zapisany na odbiorniku. Funkcja działa na takiej samej zasadzie jak "Zapisz na odbiorniku".

Przez **Konwertuj do** można zapisać aktualnie otworzone ustawienia SetEditDVB2000 w innym formacie ustawień i przekodować np. SatcoDX. Jeżeli chcecie to uczynić musicie najpierw utworzyć Plik- Nowy dokument a w nim nowe okienko edytora z odpowiednim formatem (np. SatcoDX) i odpowiednia informację załadować do edytora. W przypadku niektórych formatów konieczne jest wcześniejsze zachowanie konfiguracji satelity dla odpowiedniego formatu. (Patrz rozdz. 3.k.)

Zaktualizuj oprogramowanie aktualizuje oprogramowanie odbiornika (jest to możliwe tylko gdy wcześniejsza wersja DVB2000 jest już na odbiorniku). Otworzy się okno, w którym należy wybrać plik oprogramowania, które ma zostać zapisane na odbiorniku.

Wskazówka: Jeżeli używają Państwo połączenia szeregowego RS232, może się zdarzyć, że odbiornik przestanie działać po aktualizacji. Proszę wówczas wyciągnąć i włożyć wtyczkę, a następnie ponownie uruchomić odbiornik.

Drukuj drukuje listę kanałów.



Są dwie możliwości drukowania listy kanałów. Można drukować listę według numerów kanałów (jaki program znajduje się na danym kanale), albo według transponderów (aby porównać ustawienia z listami częstotliwości z gazet).

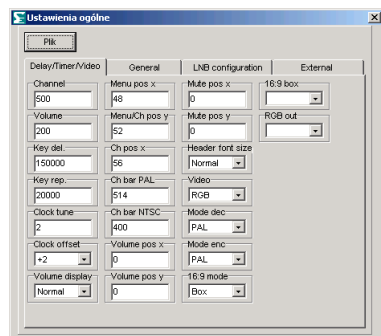
Jeżeli lista kanałów będzie sortowana i drukowana według numerów kanałów, można dodatkowo wybrać, czy wszystkie kanały, czy tylko wybrane mają być drukowane.

Nazwy i numery kanałów są drukowane zawsze. Można dodatkowo wybrać opcję, która pozwoli drukować dane transponderów (częstotliwość, szybkość symbolu, FEC i polaryzacja), etykiety, ID kanałów, PIDs i oznaczenia kanałów "kodowany" albo "FAV".

W polu "Rozmiar czcionki" istnieje możliwość wyboru wielkości tekstu. Gdy na kartce zmieści się więcej niż jedna kolumna, zostaną one automatycznie dopasowane.

Eksport eksportuje ustawienia do plików ASCII (które pozwalają na otwarcie ich w Word, opracowanie i drukowanie). Opcje są identyczne jak przy drukowaniu.

Ustawienia ogólne:



Ogólne ustawienia odbiornika można z odbiornika odczytać (**Plik** -> **Odczytaj z odbiornika**), zachować (**Zapisz** albo **Zapisz jako**), zmienić albo ponownie zapisać na odbiorniku (**Plik** -> **Zapisz na odbiorniku**). Za pomocą funkcji **Plik** -> **Otwórz** można otworzyć ogólne ustawienia odbiornika, które były wcześniej zapisane, aby je ponownie zmienić lub zapisać na odbiorniku.

Do ustawień ogólnych odbiornika należy m.in. PIN dla ochrony przed dziećmi (w zakładce "General"), ustawienia strefy czasu (w "Delay/Timer/Video"), do zmiany czasu między letnim i zimowym, ustawienia LNB (konfiguracja LNB) i szybkość (baudrate) dla połączenia szeregowego. ("External").

Wskazówka: Jeżeli używają Państwo połączenia szeregowego i zmienicie prędkość baudrate, musicie w konfiguracji SetEditDVB2000 wprowadzić taką samą wartość baudrate.

Plik -> **Zakończ** zamyka menu. Można również zamknąć to okno, przy użyciu klawisza ESC na klawiaturze.

Wskazówka: Wskazane jest zrobienie kopii ustawień odbiornika. Jeżeli ustawienia okażą się

nieprawidłowe, co uniemożliwi np. pracę z pilotem (gdy np. menu nie będzie mieścić się w widzialnym obszarze), można wrócić do ustawień pierwotnych odbiornika.

Otwórz konfigurację satelit:

Nadpisuje aktualne ustawienia konfiguracji satelit, na tych które zostały wcześniej zapisane. W menu konfiguracji można ustawić, aby program robił to automatycznie, zawsze przy otwieraniu plików.

Zapisz konfigurację satelit:

Funkcja zapisuje konfigurację satelit i ustawienia ogólne obecnych ustawień (patrz Rozdz. 3.k.)

Zamknij zamyka aktualne okno edytora. Jeżeli otworzone jest tylko jedno okno edytora, funkcja ta automatycznie zakończy działanie programu.

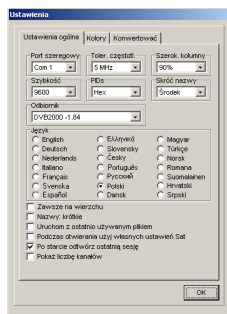
Zakończ kończy działanie programu i zamyka jednocześnie wszystkie otworzone okna. W opcjach można zaznaczyć "Po starcie odtwórz ostatnią sesję". Przy ponownym uruchomieniu programu wszystkie okna zostaną uruchomione w takim widoku, w jakim zostały zamknięte. Jeżeli aktualna sesja ma być odtworzona przy ponownym uruchomieniu programu, należy zakończyć program przez **Plik -> Zakończ** nie zamykając wcześniej poszczególnych okien. Jeżeli okna zostaną zamknięte, nie pojawią się przy ponownym uruchomieniu edytora.

5.b Opcje

Proszę kliknąć na przycisk "Opcje". Pokaże się nowe okno z trzema zakładkami.

Ustawienia ogólne:

Przy wyborze "Ustawienia ogólne" pokaże się następujące okno:



W polu **Port szeregowy** należy wybrać port (SCSI lub Com-Port), za pomocą którego łączą się Państwo z odbiornikiem.

Parametry **Toler. częstotl.** pozwalają ustawić tolerancję, która ma być przyjęta przy importowaniu z innych źródeł dla jednego transpondera. Jeżeli mamy w ustawieniach np. transponder 11721 MHz, a importujemy kanał DVB2000 lub inny kanał SetEdit z częstotliwością 11720 i ustawimy tolerancję częstotliwości na 5 MHz, wówczas nie zostanie utworzony nowy transponder. Tolerancja jest również przydatna dla listy transponderów (Wskazówka: DVB2000 nie rozpoznaje prawdziwych transponderów, więc wszystkie kanały, które mieszczą się w danej tolerancji zostają połączone w jednym psuedotransponderze).

Szerokość kolumny pozwala ustalić, czy kolumny zawierające listy kanałów mają być pokazane w całości (auto), czy tylko częściowo: 30-90%. Za długie nazwy kanałów zostaną skrócone. Opcja "manual" pozwala na samodzielne ustawienie szerokości kolumny. Proszę zaznaczyć tę opcję, a następnie wybrać z menu kanałów funkcję "Ustaw szerokość kolumny" i kliknąć w miejscu, gdzie powinna znajdować się prawa krawędź pierwszej kolumny.

Wskazówka: Istnieje minimalna szerokość i nie można ustawić szerokości mniejszej. Jeżeli okno jest za wąskie dla kilku kolumn i tylko jedna kolumna może być pokazana, to nie możecie tego zmienić.

W polu należy wybrać odpowiednią szybkość połączenia szeregowego(zobacz Rozdział 3.a).

W rozwijalnym okienku **Odbiornik** należy wybrać, z którą wersją oprogramowania pracujemy. Od wersji 2.00 jest możliwe wprowadzenie 254 ulubionych kanałów i są one również inaczej zapisywane w ustawieniach. Jeśli wybiorą Państwo nieprawidłową wersję, ustawienia ulubionych kanałów nie zostaną przeniesione z SetEditDVB2000 do odbiornika.

W polu **Skróć nazwy** możemy wybrać, czy nazwa kanału, która musi być skrócona, powinna mieć ucięty koniec nazwy czy jej środkową część.

W polu **PIDs** należy podać, czy PIDs mają być podane w układzie dziesiętnym (Dec) czy szesnastkowym (Hex). Można zmienić sposób przedstawiania PIDs również przez wybranie litery "H" (hexadecimal - szesnastkowy) albo "D" (decimal - dziesiętny) w prawym górnym rogu okienka: Informacja.

W opcjach można wybrać **język** programu (wszystkie menu i nowo utworzone okna będą automatycznie wyświetlane w wybranym języku).

Zaznaczenie funkcji **Zawsze na wierzchu** umieszcza okno programu zawsze na wierzchu, nawet jeśli

inne programy są uruchomione.

Po zaznaczeniu **Nazwa: krótkie** nazwy kanałów zostaną pokazane w skróconej wersji (patrz rozdz. 3.e).

Uruchom z ostatnio używanym plikiem. Po ponownym uruchomieniu SetEditDVB2000 zostanie automatycznie otworzony plik ostatnio używany.

Podczas otwierania użyj własnych ustawień Sat. Ta funkcja pozwala nadpisać konfigurację otwieranej satelity, konfiguracją, która została wcześniej zapisana (patrz rozdz. 3.k).

Po starcie odtwórz ostatnią sesję. Po ponownym uruchomieniu programu wszystkie okna edytora zostaną pokazane w takim widoku, w jakim były ustawione przed zamknięciem. (Patrz rozdz. 5.a)

Jeżeli zaznaczymy pole **Pokaż liczbę kanałów**, wówczas na przy każdej satelicie, transponderze i liście kanałów ulubionych pojawi się liczba kanałów, które są tam zawarte.

Kolory:

Jeżeli wybiorą Państwo zakładkę "Kolory" pojawi się następujące okno:



Tutaj możecie wybrać kolory, które posłużą wam do przedstawienia następujących właściwości.

Poziomo polaryzowane transpondery, pionowo polaryzowane transpondery.

118	SPORTMANIA
119	OP. TRIUNFO
120	Eurosport
121	Formula 1

Kanały telewizyjne i radiowe

200	Canal Cocina
201	CCValenciana
202	Cadena Dial
203	M-80 Radio

Kanały **telewizyjne** i **radiowe** które znajdują się na **liście ulubionych**

582	GOURMET TV
583	AJARA TV
584	TAMIL Radio
585	R.Rinascente

Transponder, etykieta i lista faworytów właśnie wybranego kanału (**Aktywny Tr/Lab/FAV**),

12538	H	27500	3/4
12558	V	27500	3/4
12595	V	27500	3/4

Duplikaty kanałów

574 ARIRANG TV
575 Ch-3 Arabic IBA TV
576 R.R FEED
577 BK TV

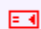
Puste Etykiety

-CS France -
-- TBS --
Astra Radio

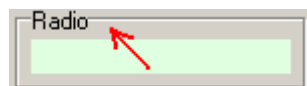
Nowe lub nie istniejące kanały (przy imporcie por. Rozdział 3.j)

317 MTA INTL
318 VOX CH
319 RTL2.AUSTRIA
320 ZDF

symbole dla "zablokowany" i "kodowany"

114 JUNIOR
115 K-TOON 
116 PREMI...Austria

Aby powrócić do oryginalnego koloru należy kliknąć dwukrotnie na ramce wokół pola z danym kolorem.



Konwertować:

W podmenu "Konwertować" można ustawić opcje konwertowania do formatu DVB2000.

Sortuj kanały według Satelity. Kanały z ustawień źródłowych zostaną przy konwertowaniu na format DVB2000 szeregowane według satelit.

Konwertuj providery do etykiet : Wszystkie providery z listy źródłowej zostaną zapisane jako etykiety.

Konwertuj listy ulubionych do etykiet: Wszystkie listy ulubionych kanałów z listy źródłowej zostaną zamienione na etykiety. Jeżeli jakiś kanał znajduje się na kilku listach ulubionych, po konwersji pozostanie tylko na pierwszej etykiecie.

Funkcje te mogą być przydatne, gdy lista źródłowa zawiera więcej niż jedną listę ulubionych, a chcieliby Państwo zachować wszystkie te listy.

Przenieś listę(y) ulubionych (FAV) z listy źródłowej. Wszystkie ulubione kanały zostaną przejęte. Ponieważ odbiorniki DVB2000 mają tylko jedną listę ulubionych, wszystkie kanały które znajdowały się na liście początkowej, zostaną przyporządkowane tej właśnie liście.

Jeżeli chcą Państwo konwertować pliki ustawień SetEditTonbury na inne formaty, musicie w tej zakładce sprawdzić, które opcje są dostępne. W zależności od odbiornika może być 10 różnych opcji konwertowania.

5.c Funkcje kanałów

Proszę wybrać kanały, które mają zostać zmienione.

Najważniejsze funkcje kanałów są dostępne z Popup menu, rozwijalnego po naciśnięciu prawego klawisza myszy.

Informacja	Alt+I
Pokaż	▶
Pokaż ułożone według	▶
Zmień dane	Enter
Usuń	Del
Kopiuż	Ctrl+C
Wklej	Ctrl+V
Przesuń do	Ctrl+M
Wybierz	▶
Zaznacz pozostałe	Ctrl+I
Zaznacz jako	▶
Zaznacz nowe kanały w	▶
Usuń zaznaczenie nowych kanałów	
Zaznacz kanały nieistniejące w	▶
Usuń zaznaczenie kanałów nieistniejących	
Sortuj	▶
DISNEY CHANNEL -> Disney Channel	Alt+Y
Znajdź kanały	Ctrl+F
Znajdź powtórzone	Ctrl+D
Pokaż grupę	Ctrl+L
Test	Alt+Spacja
Przełącz odbiornik	Ctrl+Spacja
Nowy	Ctrl+N
Podziel	Ctrl+T

Niektóre punkty menu są widoczne tylko wtedy, gdy używają Państwo funkcji Import.

Informacja podaje ilość kanałów telewizyjnych, radiowych, etykiet oraz kanałów danych, które Państwo posiadają w waszych Settingach.

Za pomocą funkcji **Pokaż** można wybrać, czy mają być pokazywane **tylko kanały telewizyjne**, tylko **radiowe** czy obie listy, albo jedna **lista mieszana** zawierająca wszystkie kanały.

Wskazówka: Ta funkcja jest również dostępna przez podwójne kliknięcie na nazwie "Kanały TV" lub "Kanały Radio" w lewym górnym rogu ramki listy kanałów.

Ponadto, po wybraniu opcji pokaż **"Tylko kanały"** listy etykiet, transponderów i ulubionych jak i okienko danych zostaną ukryte. Opcja **"Wszystkie listy"** przywraca ukryte listy.

Pokaż ułożone według pozwala na uszeregowanie kanałów w kolejności według nazw (alfabetycznie) albo według częstotliwości lub polaryzacji.

Zmień dane: Po wybraniu tej opcji pojawi się następujące okno, w którym można zmienić dane kanału:

Nazwa	Częstotliwość	Szerokość pasma	ServiceType
ZDF	11954	30	TV service
Czcionka	Polaryzacja	Diseq	Video Enc.
ISO 6937 Latin	hor	1	PAL
Video PID	Audio PID	Szybkość symbolu	Spec. Inv.
110	120	27500	Auto
Ch. ID	PCR PID	FEC	12 V
28006	110	3/4	Off
Audio mode	Text PID	PMT PID	PIDs
Normal	0	0	Dec
AC3 PID	PMC PID	Auto PID	Auto PMT
0	0	checked	checked
Zablokowany	Kodowany	TS ID	Net ID
checked	checked	1079	1

W polu **Nazwa** można podać inną nazwę kanału. Jeżeli w nazwie kanałów umieszczone będą znaki "<" i ">" oznacza to, że kanał posiada dwie wersje nazwy: dłuższą i krótszą. (patrz rozdz. 3.e)

Dla programów zagranicznych można ustawić nazwy zapisane **czcionką** w alfabecie danego kraju

(np. dla programów greckich, alfabetem greckim).

W tym oknie można również zmieniać **PIDs, ID kanałów i dane transponderów kanału, typ serwisu** (TV, radio lub kanał danych) oraz zdecydować czy kanał ma być zablokowany (dla ochrony przed dziećmi) lub kodowany.

Dla "PIDs" mogą Państwo ustalić, czy PIDs mają być pokazane w systemie dziesiętnym czy szesnastkowym.

Znaczenie poszczególnych PIDs i danych transponderów zostały podane w rozdziale 3.i.

Usuń usuwa zaznaczone kanały z listy kanałów albo (jeżeli kanał został zaznaczony na liście ulubionych) z listy ulubionych.

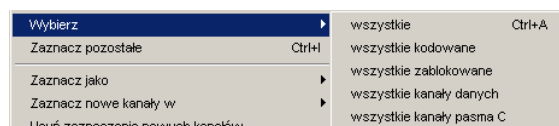
Można też likwidować wyselekcjonowane kanały przy pomocy klawisza Del.

Kopiuuj pozwala na zrobienie duplikatów kanałów.

Wklej dodaje skopiowane lub usunięte kanały na podane miejsce.

Przesuń do przenosi zaznaczony kanał lub kilka kanałów na wybrane (wpisane z klawiatury) miejsce na liście kanałów.

Wybierz: zaznacza jednocześnie określoną grupę kanałów. Można zaznaczyć wszystkie, wszystkie zablokowane, wszystkie kodowane, wszystkie przeskakiwane, wszystkie kanały danych, wszystkie kanały pasma C albo (przy imporcie) **wszystkie nowe** lub **wszystkie nieistniejące** (w zależności, które kanały są właśnie zaznaczone).



Zaznacz pozostałe: ta funkcja pozwala na odwrócenie wyboru. Jeżeli chcą Państwo np. usunąć prawie wszystkie kanały z danego transpondera, można wybrać ten który ma pozostać, odwrócić zaznaczenie i skasować te programy, które zostały zaznaczone.

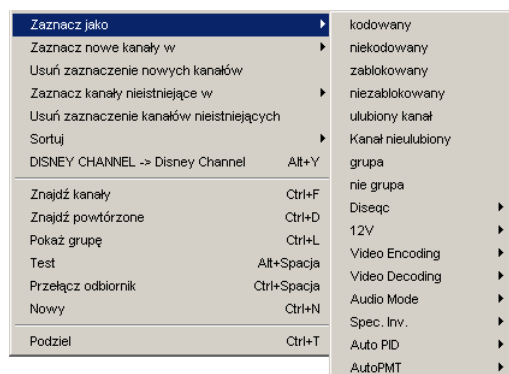
Zaznacz jako: przy pomocy tej funkcji można zmienić jednocześnie wyżej wymienione właściwości dla wszystkich wybranych kanałów.

Kanały zaznaczyć jako "(nie) zablokowane", "(nie) zakodowane".

-Kanały przyporządkować liście ulubionych lub też usunąć z listy ulubionych.

-Zmienić inne parametry odbioru.

Istnieje również możliwość wiązania kanałów w grupy. Aby to zrobić należy zaznaczyć kilka kanałów. Po wybraniu funkcji "Zaznacz jako" z menu kanałów wybrane kanały zostaną połączone, co ułatwi ich późniejsze wyszukiwanie.



Zaznacz nowe kanały w: podczas importowania (Import) można za pomocą tej funkcji zaznaczyć kanały z innej otworzonej listy, które nie znajdują się jeszcze na aktualnej liście.

Zaznacz kanały nieistniejące w: podczas importowania można za pomocą tej funkcji zaznaczyć na

aktualnej liście te kanały, które nie znajdują się jeszcze na nowej, otworzonej liście.

Usuń zaznaczenie kanałów nowych (nieistniejących): funkcja usuwa kanały zaznaczone na aktualnej liście jako nowe lub nieistniejące. Funkcja dostępna jest przy importowaniu (Import).

Sortuj pozwala na uszeregowanie zaznaczonych kanałów w kolejności alfabetycznej, według częstotliwości albo polaryzacji.

Funkcja **DISNEY CHANNEL -> Disney Channel** pozwala na zmianę dużych liter w nazwie zaznaczonych kanałów na małe. Duże litery są zazwyczaj szersze niż małe, dlatego nie mieszczą się na liście kanałów. Ponadto nazwy pisane małymi i dużymi literami są łatwiejsze do przeczytania. Zostaną zmienione tylko nazwy, które składają się z więcej niż 3 liter, ponieważ te zawierają zazwyczaj skrót. Nazwy zawierające pomieszczone duże i małe litery, również pozostaną bez zmian (np. EinsMuXx). W pliku SetEdit.ini znajduje się lista 10 wyrazów, które nie są konwertowane, pomimo, że mają więcej niż 3 litery w nazwie (np. ESPN, CNBC) i lista 10 wyrazów, które są konwertowane, mimo, że mają mniej niż 4 litery w nazwie (np. "CO" w nazwę KRIMI&CO można zmienić na Krimi&Co)

Znajdź kanały pozwala na wyszukanie kanału po jego nazwie.

Znajdź powtórzone wyszukuje wszystkie kanały, które mają duplikaty.

Pokaż grupę: W DVB2000 dostępna jest opcja grupowania kanałów. Zgrupowane kanały mogą być przenoszone jednocześnie. Funkcja została omówiona powyżej (opcja "Zaznacz jako").

Test ustawia na odbiorniku dane transpondera (częstotliwość, polaryzację, szybkość symbolu, FEC, DiSEqC i 12 V) oraz Video-, Audio-, PCR, Text- i PMC PID zaznaczonego kanału. W ten sposób można sprawdzić czy PIDs i dane kanału są prawidłowe.

Funkcja **Przełącz odbiornik** uruchamia na odbiorniku zaznaczony kanał, np. jeśli wybierzemy kanał numer 5, odbiornik zostanie przełączony na kanał numer 5, niezależnie od tego czy kanał znajdujący się pod tym numerem na odbiorniku odpowiada kanałowi w SetEditDVB2000.

Funkcja **Nowy** dodaje nowy kanał.

Funkcja **Podziel** pozwala podzielić listę kanałów telewizyjnych i radiowych na dwa widoki. Jest to nadal ta sama lista, ale przedstawiona w dwóch różnych widokach. Zmiany wprowadzone na jednej podliście zostaną automatycznie wprowadzone na drugą. Funkcja umożliwia przenoszenie kanałów z listy dolnej na górną, co jest szczególnie przydatne przy przenoszeniu kanałów z odległych pozycji.

Ustaw szerokość kolumny. Funkcja dostępna jest tylko gdy w opcjach w polu "Szerok. kolumny" zostanie wybrane "manual" (patrz rozdz. 5.b). Możliwe jest ręczne ustawienie szerokości kolumny. Należy kliknąć na liście kanałów w miejscu, gdzie ma się znajdować prawa granica pierwszej kolumny.

Wskazówka: Istnieje minimalna szerokość i nie można ustawić szerokości mniejszej. Jeżeli okno jest za wąskie dla kilku kolumn i tylko jedna kolumna może być pokazana, to nie możecie tego zmienić.

Aby przenieść kanały należy użyć metody "Przeciągnij i upuść", ustawiając wskaźnik myszy w miejsce gdzie kanał ma zostać przeniesiony. (Jeżeli ustawimy wskaźnik myszy tuż pod górną lub tuż nad dolną krawędzią listy zaczniesz się automatycznie przewijać).

Jeżeli chcemy przyporządkować jeden lub kilka kanałów jednemu **transponderowi**, **etykiecie**, albo **wybranej liście ulubionych**, należy zaznaczyć te kanały i przy użyciu metody "Przeciągnij i upuść" przenieść je nad listę transponderów, etykiet lub ulubionych.

Aby zobaczyć wszystkie kanały na etykiecie, transponderze albo liście ulubionych należy kliknąć na odpowiedniej liście.

Na ramkach list kanałów znajdują się duże litery, które umożliwiają szybki dostęp do niektórych funkcji:

A: Zostaną pokazane wszystkie listy: kanałów telewizyjnych i radiowych jak również listy etykiet,

faworytów, transponderów oraz okienek danych.

C: pokazuje tylko listy kanałów telewizyjnych i radiowych

O: sortuje kanały w oryginalnej kolejności

N: sortuje kanały w kolejności alfabetycznej

F: sortuje kanały według częstotliwości

P: sortuje kanały według polaryzacji

Funkcje etykiet

W DVB2000 możliwa jest nawigacja po liście kanałów przez etykiety (półokrągłe przyciski na pilocie, prawy i lewy).

Etykieta jest niczym innym jak normalnym kanałem, z częstotliwością 0.

Etykiety mogą być pokazane na obu listach kanałów lub tylko na jednej z nich i znajdują się na odpowiadającym kanałom tle (jasnoniebieskie dla kanałów TV, jasnozielone dla radiowych i białe dla obu list).

Czerwonon zaznaczone etykiety są puste, to oznacza, że nie zawierają żadnych kanałów.

Również w SetEditDVB2000 możliwe jest przeskakiwanie z jednej etykiety na drugą, bezpośrednio na liście kanałów. Należy nacisnąć klawisz ALT i przytrzymać go, przeskakując między etykietami przy użyciu strzałek w prawo i w lewo.

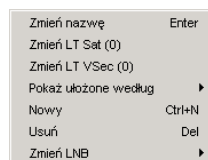
Przy użyciu funkcji etykiet można pogrupować kanały w logiczne bloki, co pozwoli je potem szybko odnaleźć.

Niektóre etykiety są również używane jako znaczniki satelit ("Pseudosatelity") (patrz rozdz. 3.c).

Jeżeli klikniemy na etykietę na liście etykiet, zostaną pokazane wszystkie kanały i transpondery, które są przypisane tej etykietce.

Aby przypisać kanał lub kilka kanałów odpowiedniej etykietce należy zaznaczyć kanały i przenieść je przy użyciu metody "Przeciągnij i upuść" nad listę etykiet. Aby przewinąć listę należy ustawić wskaźnik myszy tuż nad dolną lub tuż pod górną krawędzią ramki listy etykiet.

Kliknięcie prawym przyciskiem myszy na liście etykiet rozwija następujące Popup Menu:



Funkcja **Zmień nazwę** pozwala nadać etykietce dowolną nazwę. Ta funkcja jest również dostępna przez przycisk Enter lub podwójne kliknięcie na nazwie etykiety. Pojawi się okienko, w którym można wpisać nową nazwę oraz wybrać, czy etykieta ma być pokazana tylko na liście TV, tylko Radio czy na obu.

Zmień LT Sat (0) i **LT Vsec (0)** pozwala na zmianę parametrów LT98700 (patrz rozdz. 3.c). Liczba w nawiasie pokazuje aktualnie ustawioną wartość.

Pokaż ułożone według sortuje etykiety w kolejności oryginalnej lub według nazw (alfabetycznej).

Nowy dodaje nową etykietę. Pojawi się okno, w którym należy wpisać nazwę nowej etykiety i wybrać czy powinna być pokazana tylko na liście TV, tylko Radio czy na obu listach.

Usuń usuwa zaznaczoną etykietę. Wszystkie kanały, które były przyporządkowane etykietce zostaną usunięte. Wcześniej pojawi się okienko ostrzegawcze.

Zmień LNB pozwala na zmienienie ustawień LNB (DiSEqC i 0/12 V) dla wszystkich kanałów należących do danej etykiety/ pseudosatelity (patrz rozdz. 3.c)

Aby zmienić **kolejność etykiet** na liście należy je przenieść na wybrane miejsce przy użyciu metody "Przeciągnij i upuść" lub używając przycisku CTRL i strzałek, lub przycisków "Home" i "End" na klawiaturze.

Nad listą etykiet, w prawym górnym rogu ramki, znajdują się duże litery, które pozwalają na szybki dostęp do następujących funkcji:

F: jeżeli chcą Państwo przenieść więcej kanałów na jednej etykiecie, może być pomocny "fix" listy etykiet. To oznacza, że lista etykiet nie przeskakuje automatycznie do etykiety, której jest przyporządkowany nowo wybrany kanał.

S: lista etykiet przeskakuje do etykiety nowo wybranego kanału

O: sortuje etykiety w kolejności oryginalnej

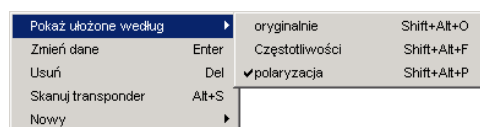
N: sortuje etykiety w kolejności alfabetycznej

5.e Funkcje transponderów

W ustawieniach DVB2000 nie istnieje oddzielna lista transponderów. Dane transponderów, tj. częstotliwość, szybkość symbolu (SR) itp. są zapisywane oddzielnie dla każdego kanału. Jeżeli chcą Państwo porównać swoje ustawienia z listami z Internetu, jest to łatwiejsze, gdy kanały są sortowane według transponderów. Lista transponderów jest tworzona w SetEditDVB2000. Program porównuje dane transponderów wszystkich kanałów i wszystkie kanały, o jednakowych danych transponderów, są przyporządkowane jednemu transponderowi.

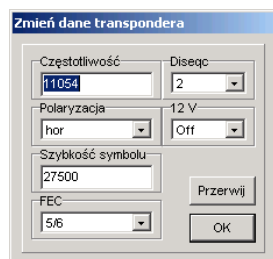
Aby zobaczyć listę wszystkich kanałów na transponderze, TV i radiowych, należy kliknąć na danym transponderze na liście transponderów.

Kliknięcie prawego przycisku myszy na liście transponderów spowoduje rozwinięcie Popup Menu, które umożliwia dostęp do następujących funkcji:



Pokaż ułożone według: sortuje transpondery w oryginalnej kolejności, według częstotliwości lub polaryzacji. Ta funkcja służy tylko do przedstawienia listy transponderów. Transpondery są zapisane i przenoszone do odbiornika zawsze w oryginalnej kolejności.

Zmień dane umożliwia zmianę parametrów wybranego transpondera. Pojawi się następujące okienko:



Funkcja jest również dostępna przez podwójne kliknięcie na wybranym transponderze. Zmienione tutaj dane (**częstotliwość, polaryzacja, szybkość symbolu, FEC i Net ID**) zostaną również wprowadzone na wszystkich kanałach, które są przyporządkowane temu transponderowi.

Usuń usuwa wybrany transponder. Jeżeli transponder zawiera kanały pojawi się ostrzegawcze okienko, a następnie kanały te zostaną skasowane. Można użyć w tym celu również klawisza Del. Jeżeli chcecie usunąć transponder ze wszystkimi jego kanałami bez użycia okienka pytającego, możecie użyć kombinacji Ctrl -Del.

Funkcja **Skanuj transponder** szuka na odbiorniku wszystkich kanałów, które należą do wybranego transpondera.

W ustawieniach DVB2000 resaverów nie istnieje oddzielna lista transponderów. Dane transponderów, tj. częstotliwość, szybkość symbolu (SR) itp. są zapisywane oddzielnie dla każdego kanału. Jeżeli chcą Państwo porównać swoje ustawienia z listami z Internetu, jest to łatwiejsze, gdy kanały są sortowane według transponderów. Lista transponderów jest tworzona w SetEditDVB2000. Program porównuje dane transponderów wszystkich kanałów i wszystkie kanały, o jednakowych danych transponderów, są przyporządkowane jednemu transponderowi.

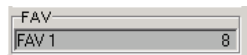
Na ramkach list transponderów znajdują się duże litery, które umożliwiają szybki dostęp do niektórych funkcji:

- O:** Sortuje transpondery w oryginalnej kolejności
- F:** Sortuje transpondery według częstotliwości.

P: Sortuje transpondery według polaryzacji.

5.f Lista ulubionych

Proszę zwrócić uwagę, że w ustawieniach DVB2000:



Kanały, które znajdują się na liście ulubionych, zostaną na liście kanałów zaznaczone ciemnym tłem. (Kolory zaznaczające można ustawić dowolnie w konfiguracji, por. Rozdz. 5.b).

Dodawanie/ usuwanie kanałów do/ z określonej listy ulubionych:

Aby skopiować kanał (kanały) do określonej listy ulubionych, należy go (je) zaznaczyć i przenieść nad określoną listę FAV za pomocą metody "Przeciągnij i upuść".

Aby usunąć kanał z listy ulubionych, należy kliknąć na liście ulubionych, zaznaczyć kanał i wybrać opcję "usuń" z menu kanałów lub nacisnąć przycisk "DEL" na klawiaturze. W ten sposób usunięty kanał zniknie z listy ulubionych, ale pozostanie na liście głównej.

Aby jeden lub kilka kanałów przyporządkować liście ulubionych można również użyć funkcji "Zaznacz jako" -> "Ulubiony kanał" z menu kanałów. W ten sam sposób można kanał również usunąć.

Zmiana kolejności kanałów na liście kanałów ulubionych:

Aby zmienić kolejność na liście FAV, należy wybrać kanały i przenieść je w dowolne miejsce za pomocą metody "Przeciągnij i upuść".

Na liście kanałów ulubionych można zmieniać kolejność niezależnie od listy głównej. Jeżeli zmienią Państwo kolejność kanałów za pomocą metody omówionej powyżej zmieni się ona tylko na liście FAV, a na liście głównej pozostaje bez zmian. I odwrotnie, zmiana na liście głównej nie ma wpływu na kolejność na liście FAV.

Istnieje również możliwość przeniesienia etykiet z listy kanałów do listy ulubionych, aby je zaznaczyć. Wówczas można do nich łatwo przeskoczyć przy użyciu pilota.

Wskazówka: Przeskakiwanie po zaznaczonych etykietach przy użyciu pilota możliwe jest tylko w wersji 2.0 i następnych.

Jeżeli po zapisaniu w odbiorniku w liście ulubionych pojawiają się zupełnie inne kanały, niż się Państwo spodziewali, z pewnością wersja oprogramowania DVB2000 jest źle skonfigurowana (patrz rozdz. 5.b).

Wskazówka: Nazwy list ulubionych są zapisane na stałe w odbiorniku, więc nie mogą być zmienione.

6 Problemy

Jeżeli pojawiły się problemy z połączeniem szeregowym, należy sprawdzić najpierw kabel. Należy użyć kabla Null-modem (nigdy kabla 1:1) z następującym połączeniem PIN:

2-3
3-2
4-6
6-4
5-5
7-8
8-7

SetEditDVB2000 jest testowany tylko z oryginalnymi wersjami oprogramowania odbiornika. Nie mogę gwarantować, że jeżeli nastąpiły jakieś zmiany w oprogramowaniu, wszystkie niektóre funkcje będą działać.

Jeżeli wybrali Państwo połączenie szeregowe, musicie ustawić tą samą szybkość (baudrate) dla SetEditDVB2000 i dla odbiornika (Menu -> 9 -> A -> 6).

Jeżeli chcą Państwo użyć połączenia SCSI, należy najpierw zainstalować na komputerze driver ASPI (np. ze strony: www.adaptec.com). Niektóre wersje WINDOWSa wymagają zainstalowania DVB2000 (Pseudo) driver. Znajduje się on na stronie: www.gkware.com/dvb2000.

Odbiornik może odbierać 3071 kanałów i tyleż samo można przenieść z odbiornika na PC. Połączenie szeregowe pozwala na przeniesienie tylko 2047 kanałów. Jeżeli próbują Państwo zapisać więcej niż 2047 kanałów przez port RS232 pojawi się "error message".

Jeżeli aktualizują Państwo oprogramowanie odbiornika przez połączenie szeregowe, w zależności od Flash memory, może się okazać, że odbiornik nie zadziała (czarny ekran). W tym wypadku, proszę wyjąć i ponownie włożyć wtyczkę odbiornika.

Jeżeli używają Państwo DVB2000 Version 2.0 lub wersji kolejnych mogą pojawić się problemy z "Test" i "Skanuj transponder". W obu przypadkach tuner nie może włączyć wybranych danych transpondera i PIDs, ponieważ funkcja auto PID zawiera błędy i nadpisuje te parametry. Przy skanowaniu transpondera może pomóc przełączenie odbiornika na kanał z wybranym transponderem przed rozpoczęciem skanowania. Funkcja skanowania będzie wyszukiwać kanały, ale bez możliwości testowania.

Jeżeli po zapisaniu w odbiorniku w liście ulubionych pojawią się zupełnie inne kanały, niż się Państwo spodziewali, z pewnością wersja oprogramowania DVB2000 jest źle skonfigurowana (patrz rozdz. 5.b).

W niektórych menu odbiornika znajdują Państwo litery (A-F), których nie znajdziecie na pilocie. Jeżeli na pilocie znajduje się dBox, wówczas literze "A" odpowiada "Mark", literze "B" - "Opt.", "C" - "Info", "D" - "+", "E" - "-" i "F" - "Mute". Jeżeli używają Państwo pilota firmy Nokia (Nokia 9200, 9500, 9600), wówczas literze "A" odpowiada "Menu", "B" - "Exit", "C" - "Info", "D" - "+", "E" - "-" i "F" - "Mute".

Tutaj należy podać odpowiedni IP Adress odbiornika (znajdą go Państwo w odbiorniku przez Menü -> Einstellungen -> Netzwerk). Port dla połączeń FTP wynosi zazwyczaj 21. Proszę zmienić tą wartość tylko gdy są Państwo pewni, że odbiornik obsługuje inny port FTP. Jako Username proszę podać "root". Root Password brzmi "dbox2", chyba, że zostanie zmienione. Ścieżka dostępu do ustawień wersji Neutrino: "/var/tuxbox/config/zapit".

Jeżeli mają Państwo inne problemy, proszę przesłać mi e-maila. Proszę podać dokładnie wersję SetEdit, której Państwo używają (Pomoc -> O SetEditDVB2000).

Nie istnieje możliwość kontaktu telefonicznego w sprawie problemów.

7 Rejestracja

Mój adres e-mail: Wolfgang.Litzinger@setedit.de

W wersji demonstracyjnej można zmienić 20 programów, ale nie można zapisać ani zachować zmian.

Opłata rejestracyjna może być przesłana bezpośrednio do mnie i wynosi 16,99 €. Proszę podać pełne imię i nazwisko oraz adres e-mail. Nie mogę wysłać Państwu numeru rejestracyjnego pocztą.

Istnieją cztery możliwości zarejestrowania SetEditDVB2000:

1. Mogą Państwo przesłać mi pieniądze gotówką (polecony)

Mój adres:
Wolfgang Litzinger
Wasseraecker 8
67705 Trippstadt/Niemcy

2. Mogą Państwo przelać pieniądze na moje konto.

Przy rejestracji spoza Niemiec, koszty transferu międzynarodowego pokrywa osoba wysyłająca.

Mój numer konta:
Konto Nr. 44 609 52 00
Bank 24
BLZ: 380 707 24
Adres banku:
Kod pocztowy 24
Karl-Legien Str. 188
53244 Bonn
SWIFT: DEUT DEDB XXX (konieczny tylko przy przelewach międzynarodowych)
IBAN: DE66 3807 0724 0446 0952 00

Proszę wpisać w polu "Z tytułu" swoje nazwisko i wersję edytora, który chcą Państwo zarejestrować oraz dowolną liczbę (np. godzinę, numer telefonu lub ulubioną liczbę). Przykładowo wypełnione pole: Jan Kowalski SetEditDVB2000 godz. 12:36.

Proszę następnie, po dokonaniu transakcji przesłać mi e-maila, w którym należy podać swoje nazwisko, wersję edytora i podany numer, który wpisali Państwo na przelewie.

Przykładowa treść maila: Zamówienie SetEditDVB2000, Jan Kowalski godz. 12:36

Proszę sprawdzić czy adres mailowy z którego Państwo wysyłają jest odpowiedni (tzn. czy mogę na niego odpowiedzieć przez funkcję: Odpowiedz). Często zdarza się, że gdy chce przesłać maila zwrotnego z numerem rejestracyjnym, okazuje się, że jest to niemożliwe ponieważ adres zwrotny został błędnie podany. Zdarza się również, że dostaję maila, w którym nadawca nie podał swoich danych (np. od superman@aol.com: "Dokonałam dziś wpłaty za edytor. Dziękuję.")

Proszę nie wpisywać adresu e-mail na przelewie, ponieważ nie będę mógł odczytać takich znaków jak "@", "_".

Proszę nie przysyłać mi żadnego skanu przelewu, ani potwierdzenia z programu do obsługi konta on-line. Jak tylko pieniądze pojawią się na moim koncie, prześlę Państwu numer rejestracyjny.

Jeżeli w ciągu 7 dni roboczych nie otrzymają Państwo żadnej odpowiedzi, proszę przesłać mi e-maila z powiadomieniem. Wówczas będę mógł porównać Państwa dane z przelewami lub mailami, które przyszły z błędami (brakami).

3. Aby zapłacić kartą kredytową (Eurocard, Visa lub American Express) należy wydrukować formularz zamówienia się na następnej stronie, wypełnić (bardzo proszę o wyraźne pismo, aby faks mógł je odczytać) i wysłać faksem na numer +49 (0) 6306 993453.

4. Istnieje również możliwość zapłacenia kartą kredytową (tylko Visa/Eurocard) bezpośrednio z mojej strony internetowej.

Zamówienie SetEditDVB2000

(Proszę pisać wyraźnie, pismo ręczne jest często trudne do odczytania przez faks)

Data: _____

Od:

Imię: _____

Nazwisko: _____

Wskazówka: Bez adresu e-mail i pełnego imienia i nazwiska SetEditDVB2000 nie może być zarejestrowany.

e-Mail: _____

Ulica: _____

Kod pocztowy: _____

Miasto: _____

Państwo: _____

Fax: _____

Do: Wolfgang Litzinger

SetEdit

Fax: +49 (0) 6306 993453

Eurocard/Visa

American Express

Numer karty kredytowej: _ _ _ - _ _ _ - _ _ _ - _ _ _ - _ _ _ - _ _ _ -

3 _ _ _ - _ _ _ - _ _ _ - _ _ _ -

Ważna do: _ _ / _ _

Z sukcesem testowałem demo wersję i pozwalam Panuć 16,99 Euro z mojej karty kredytowej.

8 Słownik i skróty

Szybkość baudrate: Szybkość, z jaką dane są przesyłane z komputera na odbiornik przy połączeniu szeregowym. Liczba określa ile BITów na sekundę jest przesyłanych.

Dziesiętny/ Szesnastkowy system (Decimal/Hexadecimal): Ogólnie przyjęty sposób liczenia to kolejno 1 2 3 4 5 6 7 8 9 10 11 itd. Jest to tzw. system dziesiętny, który jako podstawę przybiera 10. W technikach komputerowych częściej stosowany jest system, który jako podstawę przybiera nie 10, a 16. Ponieważ nie znamy więcej cyfr niż 10 (0-9), dlatego brakujące cyfry zostały zastąpione pierwszymi sześcioma literami alfabetu. W ten sposób liczymy 1 2 3 4 5 6 7 8 9 A B C D E F 10 11 itd. Dlatego system ten nazywa się systemem szesnastkowym.

W SetEdit możemy wybrać pomiędzy tymi dwoma systemami, ponieważ wiele programów podaje PIDs w systemie szesnastkowym, a użytkownicy "myślą" w systemie dziesiętnym (np. Audio PIDs dla programów Premiere na transponderze 11720 H są pisane w układzie szesnastkowym: 100, 200, 300, 400, 500, 600, 700, co oznacza w układzie dziesiętnym 256, 512, 768, 1024, 1280, 1536, 1792).

DLL: Dynamic Link Library. Pliki biblioteki Windows, które mogą być wykorzystane do różnych aplikacji.

FEC: Forward Error Correction. System, który pozwala na automatyczną korektę większości błędów. Najczęściej używane wartości to 1/1, 1/2, 2/3, 3/4, 5/6 i 7/8. 3/4 oznacza, że 3 na 4 bity zawierają dane, a brakujący 1 bit jest przeznaczony do korekty błędów.

LNB: Low Noise Block (Converter), odbiera sygnały i konwertuje je z mikrofal na sygnały o niskiej częstotliwości, a następnie przesyła przez kabel do odbiornika.

PID: Program Identifier. Na jednym transponderze może znajdować się kilka plików. Są one rozpoznawane przez PIDs. Do najważniejszych PIDs należą Video PID (tu znajduje się informacja skąd pochodzi obraz) i Audio PID (dźwięk) oraz PCR (Program clock reference) PID, który synchronizuje obraz i dźwięk. Z reguły odbiornik sam odnajduje PIDs, tylko PIDs dla programów EXOTIC muszą zostać wprowadzone ręcznie.

Odbiornik wyszukuje na transponderze NIT (Network information table), który zawiera informacje o providerze (np. dalszym transponderze, który pełni funkcję providera) i SDT (Service Description Table), który podaje informacje, które programy znajdują się na aktualnym transponderze. Wystarczy znać tylko Service ID dla poszczególnych programów. W ID jest zapisane, które Video, Audio, Teletext PID (i inne PIDs, np. dla informacji EPG) mają zostać wybrane.

Jeżeli podany zostanie Service ID dla programów, które istnieją, odbiornik odtworzy wszystkie potrzebne informacje. Jeżeli zostanie podany tylko Video i Audio PID, może się zdarzyć, że obraz i dźwięk będą odbierane, ale EPG nie będzie funkcjonować, ponieważ zawiera inny PID.

Dla programów egzotycznych (np. Feeds) należy wprowadzić ręcznie wszystkie dane, tj. NIT, SDT, Service ID i również Video i Audio PID.

Szybkość symbolu. Symbolrate. Wartość oznacza ile danych na sekundę zostaje przeniesionych przez transponder. Liczona jest w Msymb/sek (Megasympoli na sekundę), przy czym "symbol" zawiera 4 Bity. FEC i szybkość symbolu mogą być użyte do obliczania szerokości pasma transpondera.

Polaryzacja: Sygnał transmisji satelity może mieć orientację wertykalną (pionową), horyzontalną (poziomą) lub okrągłą; satelity mogą być wszystkie wertykalne lub horyzontalne. Jeżeli satelita oznacza się polaryzacją mieszaną, wówczas może transmitować oba rodzaje sygnałów.

Oprócz polaryzacji horyzontalnej i wertykalnej istnieje jeszcze polaryzacja okrągła. W tym przypadku może być panstwu trudno sobie wyobrazić o co chodzi. Ogólnie można powiedzieć, iż fale poruszają się raz w kierunku wskazówek zegara i raz w kierunku przeciwnym. Mówi się w tym przypadku o cyrkulacji LHC i RHC (left/right hand circulated).

Na ogół używa się w Europie polaryzacji horyzontalnej i wertykalnej. W krajach skandynawskich i przy paśmie transmisyjnym -C używa się polaryzacji okrągłej.

Selekcja (wybór): Aby wybrać jeden kanał, należy kliknąć lewym przyciskiem myszy na tym kanale. Aby wybrać więcej niż jeden kanał, należy użyć metod stosowanych przez Windows.

Jeżeli klikniemy na jeden kanał i z wciśniętym klawiszem SHIFT zaznaczymy drugi kanał, zostaną wybrane wszystkie kanały znajdujące się pomiędzy.

Jeżeli przytrzymamy klawisz CTRL, możemy zaznaczać wybrane kanały, z dowolnego miejsca na liście.

Ustawienia: Ustawienia odbiornika zawierają informacje o kanałach, które znajdują się na odbiorniku. Są to nazwy kanałów, kolejność kanałów, wprowadzone parametry takie jak częstotliwość, FEC, szybkość symbolu itd.