

## **DVB2000 içerikli Nokia 9200/9500/960x için SetEditDVB2000**

### **İçndekiler:**

1. Genel bilgiler
2. Kuruluş
3. Adım adım
  - a. Setting yükleme ve kayıt etme
  - b. Setting düzenleme
  - c. Label fonksiyonları
  - d. Favori listesi
  - e. Kanal parametreleri
  - f. Data kanalları
  - g. Receiver'e (alıcıya) kaydetme
  - h. Settingleri print etme
  - i. Transponder (şifre çözücü) fonksiyonları ve elden kanal ekleme
  - j. Kanal import etme, yabancı settingler ve settingleri convert etme
4. Kullanış ve kişisel ayarlar
5. Fonksiyonlar
  - a. Dosya fonksiyonları
  - b. Konfigürasyon
  - c. Kanal fonksiyonları
  - d. Label fonksiyonları
  - e. Transponder (şifre çözücü) fonksiyonları
  - f. Favori listesi
6. Problemler
7. Kayıt
8. Tefsir ve kısaltmalar

## 1. Genel bilgiler

SetEditDVB2000, DVB2000 yüklü olan Nokia 9200/9500/960x dijital receiverin settinglerini (yani program sıralaması, program ismi vs. [bunun için tefsire bak]) deęiřtirmek için yazılmış bir programdır.

Basit bir řekilde kişisel program listesi oluşturmak, yenilemek, deęiřtirmek ve print etmek mümkün. Kanalları okumak, yazmak, deęiřtirmek, aramak, düzenlemek, eklemek, silmek, kaydetmek ve kanalların ismini deęiřtirmek mümkün.

SetEdit ile deęiřik receiverlerin settingleri deęiřtirilebilir, deęiřik receiverler arasında kanal aktarılabilir veya settingdosya formatı deęiřtirilebilir (örneğin SetEditDVB2000 formatından SatcoDX formatına). Yeni receiverler için yeni "parça" yüklemek mümkün.

Settingler alıcıdan (receiverden) RS232 baęlantısıyla bir nullmodem kablosuyla veya SCSI kablosuyla SCSI baęlantısı üzerinden okunup geri receive yazılır.

Bu programla, receiverinizde DVB2000 versiyonu bulunduęu takdirde, receiver software'ini deęiřtirirbilirsiniz.

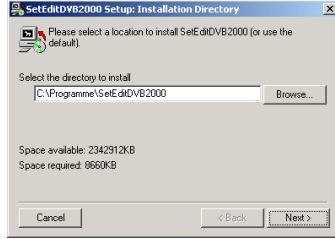
Ařaęıda yapılması gereken adımlar tek tek anlatılır. Dięer bölümlerde dosya, kanal, label ve transponder fonksiyonları ve konfigürasyon ayrı ayrı anlatılır.

## 2. Kuruluş

Gereken sistem:

Windows 95/98/ME/NT/2000/XP sistemli bilgisayar, boş olan bir RS 232 seri bağlantısı ve harddiskde en az 20MB boş alan. Eğer SCSI kullanmak istiyorsanız, tabii ki SCSI adapteri gerekir ve bilgisayarda ASPI yürütücü bulunması gerekir. Daha detaylı bilgi için lütfen SCSI kartın kılavuzunu inceleyin.

SetEditDVB2000'i kurmak için SetEditDVB2000\_installation\_de.exe dosyasını açmak yeterli.



"Select the directory to install SetEditDVB2000" alanında tabii ki başka kayıt yeri de belirleyebilirsiniz.

Program kendisi, birkaç resim ve örnek settingler yüklenir.

Eğer SetEdit'i daha fazla receiver modelleri için kullanmak isterseniz, lütfen SetEditXXX.dll dosyalarını bulunan SetEdit genel dosyasına kopyalayın.

Windows'un sistem dosyalarında bir değişiklik yapılmamaktadır. Genel dosyada DLL'ler bulunabilir, bunlar başka receiver modelleri için eklemeler.

SetEditDVB2000'i kurduğunuz genel dosyaya SetEditDVB2000.ini dosyası yazılır. Bu dosyada tüm iz bilgilerini, program ayarları vs. bulunur.

SetEditDVB2000'i sistemden atmak için bu dosyaları silmek yeterli.

Daha fazla receiver modelleriniz varsa (DLL formatında eklemeler), SetEdit'in başlamasını istediğiniz receiver modelini exe dosyasının ismini değiştirerek belirleyebilirsiniz.

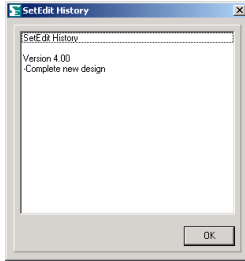
Örnek: SetEditDVB2000\_installation\_de.exe'yi kurduktan sonra SetEditDVB2000.exe'yi başlattığınızda, program DVB2000 editörü olarak açılır. SetEditDVB2000.exe dosyasının ismini SetEditLyngsat.exe'ye değiştirdiğinizde program Lyngsat editörü olarak açılır. Gerekirse ayrıca DVB2000 editör penceresini de açabilirsiniz.

### 3. Adım adım

Programın 2. bölümde tarif edildiği gibi bilgisayarınızda kurulmuş olduğunu kabul ediyorum. Ayrıca SetEditDVB2000'i ilk defa kullandığınızı kabul ediyorum. Aşağıda settingleri receiverden bilgisayara ve geri nasıl aktarıldığı gösterilmektedir (bölüm 3.a. ve 3.g.(bölüm 3.b.)), kanalları nasıl favori listesine ekleyebileceğiniz (bölüm 3.d.), transponder menüsü nasıl kullanıldığı (bölüm 3.i.), elden nasıl yeni kanal ekleyebileceğiniz (bölüm 3.i.), Premiere'nin özelliklerini nasıl kullanabileceğiniz (Formel 1, Bundesliga, Premiere Direkt) (bölüm 3.i.), nasıl yabancı settingleri kendi ihtiyacınıza göre ayarlayabileceğiniz (bölüm 3.j.) ve settingformatını başka formata nasıl değiştirebileceğiniz (bölüm 3.j.) gösterilmektedir.

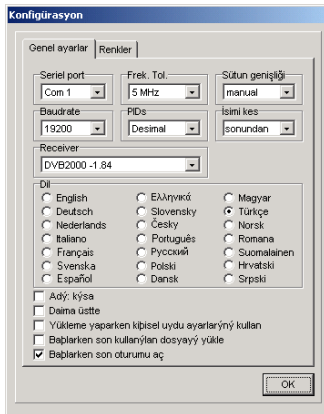
#### 3.a. Setting (ayar) yükleme ve kayıt etme

İlk önce receiveri bilgisayarla "Nullmodem" kablosuyla veya SCSI kablosuyla bağlayınız. Eğer SetEditDVB2000'i ilk defa başlatıyorsanız, karşınıza daha eski versiyonlara göre olan değişiklikleri listeleyen bir pencere açılacaktır



Yapmanız gereken ilk şey, kendi receiver ayarlarınızı kayıt etmek. Bu ayarları her zaman receivere geri yazıp, kayıt ettiğiniz andaki haline getirebilirsiniz.

Bunun için konfigürasyonda receiveri bağladığınız bağlantı yerini ayarlamanız gerekir. Bunun için lütfen "Konfig." butonunu tıklayınız. Şu menü çıkar karşınıza:



(Bu menü iki alt menü içerir. "Renkler" altmenüsündeymiş lütfen "Genel ayarlar"a basınız ki bir üst menü açılsın.)

Burada "Seriel port" alanında bağlantı yerini veriyorsunuz.

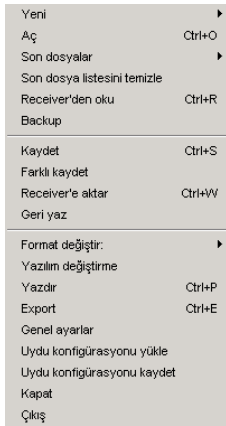
SCSI kullanıyorsanız, bu fonksiyon receiverde ayarlanmış olması gerekiyor. Bunun için telekomantda menü -> 8 (Setup) -> 4 (SCSI) 'e geçiyorsunuz. Baz olarak lütfen birçok SCSI kartlarında çalışan şu ayarları kullanınız: 3 detect: on; 4 act. neg. off; 5 glitch: 12 ns ve 8 Com-Dey. 6 Box ID'de boş bir SCSI indentifikasyonu veriyorsunuz. ID 0 normalinde Controller için ayrılmıştır ve seçilememektedir. Eğer bilgisayarınızda daha fazla SCSI cihazları , örneğin SCSI harddiski veya SCSI-CDRomu, kullanmıyorsanız, ID'yi istediğiniz gibi seçebilirsiniz, aksi kullanılmayan birisini seçmeniz gerekir. Gerekliğinde, receiver SCSI cihazı olarak tanınması için, bilgisayarınıza yeni cihaz (hardware) arattırmanız gerekir.

Eğer seriel port kullanmak istiyorsanız, bağlantı yerini "Seriel port"da ayarlıyorsunuz. Daha sonra doğru Baudrate'yi (aktarma hızını) vermeniz gerekiyor. Bunu belirlemek için, telekomant'da menü ->9 (Expert Menu) -> A (General setup)'a geçiyorsunuz. Eğer dBox-telekomant'ı kullanıyorsanız A "Mark"-düğmesi oluyor, Nokia-telekomant'ı kullanıyorsanız "Menu"- düğmesi oluyor. Böylece 6. sırada seriel aktarma hızını görürsünüz. Bunu SetEditDVB2000 konfigürasyonunda "Baudrate" alanına yazmanız gerekir

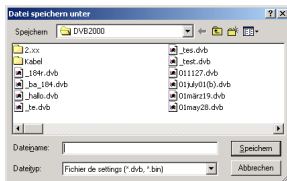
*Not: SetEdit2000 her "Baudrate"yi (seriel bağlantı hızını) desteklemiyor.*

Bu parametreleri ayarladıktan sonra "OK"yi tıklayınız.

Daha sonra "Dosya"yı tıklayınız, şu menü açılır:



Burada menüde "kaydet"i seçiyorsunuz, karşınıza şu pencere açılır:



Burada, nereye ve hangi isim altında kaydetmek istediğinizi yazıyorsunuz.

Bu pencerede "kaydet"e tıkladığınız taktirde, receiver okunur ve datalar yazmak istediğiniz yere kaydedilir. Bunun için receiver açık olması gerekiyor, ama televizyon veya antene bağlanmış olması gerekmiyor.

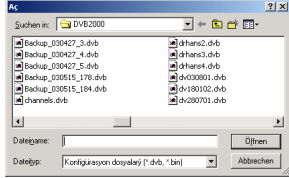
*Not: DVB2000'de kanal ayarları (settingleri) genel ayarlardan (örneğin LNB-konfigürasyonu, DiSEqC-ayarları, menü ayarları, vs) ayrılmış şekilde. Bu ayarları da kaydetmek için, "Dosya"ya tıklayıp "Genel ayarlar"ı seçiyorsunuz. Açılan pencerede tekrar "Dosya"ya tıklıyorsunuz ve bu menüde "Receiver'den oku"yu seçiyorsunuz. Daha sonra bu menüyü tekrar açıp "kaydet" veya "Farklı kaydet" ile genel ayarları ayrı kaydedebilirsiniz. Daha detaylı bilgi için lütfen bölüm 3.j. veya 5.d. okuyunuz.*

Yanlışlıkla istemediğiniz bir değişiklik yaparsanız, devamlı bu kaydınızı kullanabilirsiniz.

Şimdi ne yapmak istediğinize bağlı. Kendi receiver ayarlarınızı bu programla değiştirebilirsiniz veya internetten settingdosyası indirip ihtiyacınıza göre değiştirip receiveere yazabilirsiniz.

Eğer kendi receiver ayarlarınızı bu programla değiştirmek istiyorsanız ilk önce "Dosya" düğmesine basınız ve menüde „Receiverden oku“ seçiniz. Böylece receiver ayarları okunur, ama datalar kayıt edilmez ve sadece ekranda SetEditDV2000'de gösterilir.

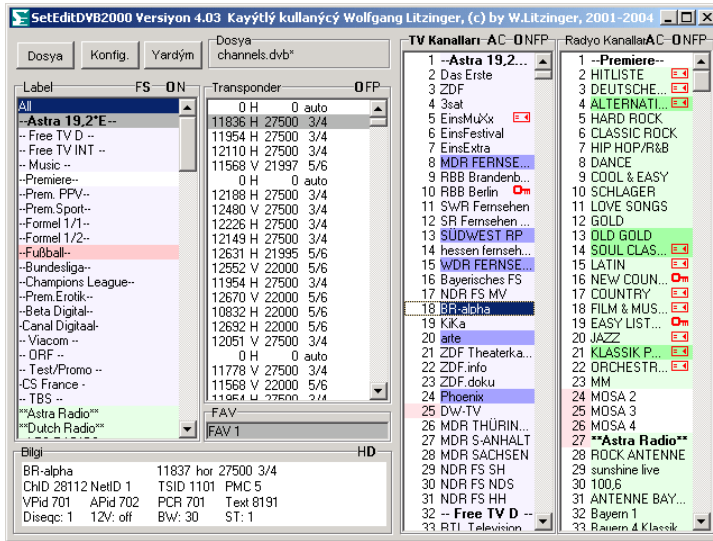
Eğer hazır settingleri kendi ihtiyacınıza göre değiştirip receiveere aktarmak istiyorsanız, „Dosya“ düğmesine tıklayarak ve açılan menüde „Aç“ı seçerek değiştirmek istediğiniz settingleri seçiniz



ve „Aç“a tıklayınız, veya yüklemek istediğiniz dosyaya çift tıklayınız.

*Not: Receiveere yabancı settingleri aktarmak istiyorsanız, şuna dikkat etmelisiniz: Settinglerde her kanal için DiSEqC-ayarları, 0/12 V ayarları, vs. kayıtlıdır, bunlar anten ayarlarınıza eşit olmayabilir. Bu parametrelerin her kanal için kendi isteğinize göre nasıl ayarlanabileceğini bölüm 3.j. veya 5.d. de okuyabilirsiniz.*

Tüm settingleri receiverden okuduktan sonra veya bir dosyadan yükledikten sonra, şu görüntü çıkar karşınıza (ekranın boyutuna ve çözünürlüğüne bağlı olarak değişik görünebilir):



Ekranda TV kanal listesi, radyo kanal listesi, label listesi, transponder listesi ve favori listesi (FAV) görüyorsunuz.

DVB settinglerinde şunlara dikkat ediniz:

Receiver, TV (açık mavi renkli) ve radyo (açık yeşil renkli) yanısıra, başka kanal türlerini de tanımakta (örneğin data kanalları, NVOD, vs.). Bu kanallar (beyaz renkli) her iki kanal listesinde bulunur, yani TV listesinde radyo kanalı olmayan tüm kanallar bulunur ve radyo listesinde tüm TV kanalı olmayan kanallar bulunur. DVB2000 kanal listesindeki navigasyon için label'ler kullanılır. Bunlar kanal listesinde telekomant ile direk seçilebilen kanallar (sağ ve soldaki yarım yuvarlak tuşlar. Bunlar aslında frekansı 0 olan normal kanallar. Label listesinde, genel listede bulunan ve frekansı 0 olan kanallar bulunur. Bu tür kanalı "TV" veya "Radyo" tipine bağlarsanız, o listede çıkar, ama "Data kanalı" olarak her iki listede görünür. "TV" tipi olan label'ler de label listesinde açık mavi renkli olarak görünür, aynı şekilde "Radyo" veya "Data kanalı" tipli olan label'ler gereken şekilde renkelendirilir. Bu tür label'den sonra diğer label'e kadar bulunan tüm kanallar ilk label'e aittir. İki label arasında bir kanal bulunmuyorsa, ilk label'e ait olan bir kanal bulunmuyor demektir, bu label boştur ve label listesinde pembe renkli olarak belirtilir.

"Label" veya "Transponder" listesinde bir kayıda tıkladığınızda, bu label'e veya transponder'e ait olan kanallar görüntüye gelir.

Bir kanalı tıkladığınızda, label, transponder ve favori listesinde (eğer bu kanal favori listesine koyulduysa) gri renkli olarak görünür. (bu rengi konfigürasyonda değiştirebilirsiniz, bölüm 5.b. ile karşılaştırınız).

FAV alanına tıkladığınızda, kanal listesinde sadece favori listesinde bulunan kanallar görüntülenir. Favori listesinde bulunan kanallar, ana listede ve favori listesinde mavi (TV kanalları), yeşil (radyo kanalları) veya gri (data kanalları) olarak işaretlenir.

*Not: DVB2000'de kanal listesi için iki görüntüleme şekli bulunuyor. Biri, TV ve radyo listesi ayrılmış şekilde, diğeri tüm kanallar birtek listede karışık şekilde. Eğer DVB2000'de ayrılmış görüntüyü ayarladıysanız (menü -> 9 -> A -> 9 -> 5 Radio Mode: 2), bu yukardaki resime eşittir. Eğer Radio Mode 1 (tek liste) ayarladıysanız, SetEditDVB2000'de de karışık liste ayarlamamız gerekebilir. Bunu yapmak için, kanal listesinde farenin sağ tuşuna basarak, açılan menüde "Görüntüle" altında "Karışık" seçiniz. Radyo ve TV kanalları böylece ayrı değil, tek bir listede görüntülenir.*

Kanal listesinde farenin sağ düğmesine tıkladığınızda karşınıza bir menü açılacaktır, burada "Bilgi"ye tıkladığınızda settingde kaçane TV kanalı, radyo kanalı, data kanalı ve label bulunduğu gösterilir.



### 3.b. Setting düzenleme

Karsınızda SetEditDVB2000 settingi (receiverin (alıcının) veya internetten indirilmiş) bulunmakta. Burada örnek olarak en önemli fonksiyonlar anlatılır; Fonksiyonlar bölümünde bütün fonksiyonlar kısaca anlatılır.

SetEditDVB2000'in en önemli fonksiyonu kendinize özel program listesini düzenlemektir. Örneğin kullanılmayan programları silmek gibi (şifreli olup da abonemiz olmayan programlar), kanalları mantıklı bir sıralamaya koymak gibi, kanalları kendi isteğinize göre label veya favori listelerine eklemek gibi ve hatalı kanal ayarlarını düzeltmek gibi (örneğin bir programın ismi).

Şimdi ilk önce kanalların birisini sileceğiz. Bunun için bir kanalı seçmeniz gerekiyor. Listenizde bir kanala tıklayınız. Bu kanala ayıt olan transponder (şifre çözücü) ve provider (sunucu) listelerde gri renkle işaretlenir.

*Not: Bazen bu işaretleme rengini değiştirmek gerekir (başka işaretleme renkleri için de geçerli, örneğin boş provider ve transponder, yeni kanal (import yapılırken) ve çift kanallar için), çünkü örneğin laptopda bazı renkler solgun görünebilir. Nasıl değiştirebileceğinizi 5.b bölümünde okuyabilirsiniz.*

Daha sonra kanal listesinde sağ fare tuşuna tıklayarak kanal menüsünü açıyorsunuz:

Bilgi	Alt+I
Görüntüle	▶
Düzenlemeye göre görüntüle	▶
Veri değiştir	Enter
Sil	Del
Kopyala	Ctrl+C
Ekle	Ctrl+V
Taşı	Ctrl+M
Seç	▶
Ters seçim	Ctrl+I
İşaretle	▶
Yeni kanalları dosyadan seç	▶
Bulunmayan kanalları dosyadan seç	▶
Bulunmayan kanalların belirtisini sil	▶
Düzenle	▶
DISNEY CHANNEL -> Disney Channel	Alt+Y
Kanal bul	Ctrl+F
Dublikat bul	Ctrl+D
Test	Alt+Spacebar
Cihazı bu kanala aç	Ctrl+Spacebar
Yeni	Ctrl+N
✓ikiye böl	Ctrl+T
Sütun genişliği ayarları	

Burada „Sil“e basıyorsunuz; seçtiğiniz kanal böylece silinmiş oluyor.

Favori listesinde bir kanalı sildiğinizde bu kanal sadece favori listeinden atılır, ana listede kalır.

*Not: Dikkat! Undo-fonksiyonu henüz bulunmamakta.*

Bir kanala tıklayıp, bunu klavyenizdeki ENTFF tuşuyla da silebilirsiniz.

Birden fazla kanalı silmek için örneğin kanal 5'i seçiyorsunuz ve daha sonra değiştirme tuşunu basılı tutup kanal 7'e tıklıyorsunuz. Kanal 5 den 7'ye kadar işaretlenmiş oluyor. Şimdi yukarıda anlatıldığı şekil silebilirsiniz.

Listede arka arkaya bulunmayan kanalları silmek için (örneğin kanal 5, 20 ve 39), bu kanalların birisine tıklıyorsunuz, daha sonra STRG tuşunu basılı tutup öbürlerine tıklıyorsunuz.



Şimdi bir kanalı kaydıracamız, örneğin ZDF kanalını 2. pozisyona.

*Not: Kanal listelerini değişik kriterlerle düzenlenmiş şekilde gösterebilirsiniz: orjinal sıralamaya göre, alfabeğe göre (isime göre), frekansa göre veya polarizasyona göre. Kanalları kaydırmak için, kanal listesini orjinal sıralamaya göre görüntülemek daha rahat. Öbür türlü, örneğin kanallar alfabeğe göre sıralanmış ise ve bir kanal kaydırılmış ise, sadece kanal numarası değişir, kanal listesindeki sıralama değişmez (isim aynı kaldığı için). Kanal listesini orjinal sıralamaya göre görüntülemek için, kanal listesinde farenin sağ düğmesine basarak açılan menüde "Düzenlemeye göre görüntüle" altında "Orjinal" seçiniz.*

Düzenlemeye göre görüntüle		✓ Orjinal	Shift+Alt+O
Veri değiştir	Enter	göster (alfabetik)	Shift+Alt+N
Sil	Del	Frekans	Shift+Alt+F
Kanala	Ctrl+C	Polarizasyon	Shift+Alt+P

Görüntüleme modifikasyonlarını da değiştirebilirsiniz, bunun için kanal liste üzerindeki harfleri "O" (orjinal), "N" (isim), "F" (frekans) veya "P" (polarizasyon)'ye tıklayabilirsiniz.

İlk önce kanalın şu an nerede olduğunu bilmemiz gerekiyor. Gerçekten bütün kanalları bulmak için label listesinde "Alt" a basmanız gerekiyor; böylece bütün kanallar görüntüye gelir, hangi label'e ayıt olursa olsun. Daha sonra kanal listesinde herhangi bir yere tıklayınız; burada ZDF kanalını baş harfini vererek arayabilirsiniz. Baş harfi "Z" olan bütün kanallar böylece seçilir. Daha sonra kanalın baştan 2. harfini verdiğinizde, bu ilk 2 harfle başlayan bütün kanallar işaretlenir, bu fonksiyon daha fazla harf veya bütün kanal ismini verdiğinizde de aynı şekil çalışır. Eğer arada 3 saniyeden fazla bekledikten sonra bir harf verirseniz, bu harf yeni bir baş harf olarak kabul edilir ve yeni bir arama başlatılır.

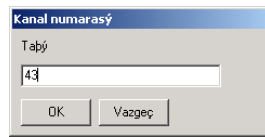
Şimdi „ZDF“ kanalını buldunuz. Bu kanalı istenilen pozisyona kaydırmak için değişik imkanlar var. Drag&Drop metodunu kullanabilirsiniz: farenin sol tuşuyla kanala tıklayıp, basılı tutup, kanalı istediğiniz yere çekebilirsiniz. Kanal devamlı tuş bırakıldığı an fare göstergesinin üzerinde olduğu kanalın önüne yerleştirilir.

Bir kanalı son pozisyona yerleştirmek için, bunu son kanalın arkasına çekmeniz gerekiyor.

Kanalların yerlerini klavyenizdeki ok işaretli tuşlar ile de değiştirebilirsiniz. Bunu yapabilmek için kaydırmak istediğiniz kanalı işaretleyiniz ve „Strg“ tuşunu basılı tutunuz. Ok işaretlerine bastığınızda kanalı yukarı, aşağı, sağa veya sola çok rahat kaydırabilirsiniz. „Strg“ tuşunu basılı tutarken „Pos1“ basarsanız, kanal 1. sıraya yerleştirilir, „Ende“ tuşuna bastığınızda son sıraya yerleştirilir.

Yukarıdaki metod ile birden fazla işaretlenmiş kanalı aynı anda kaydırmak da mümkün.

Bir başka metod ise, kanalı direk istediğiniz sıraya yerleştirmek (örneğin „KABEL1“ kanalını 5. sıraya). İsteddiğiniz kanalı işaretleyiniz ve kanal listesinin içinde farenin sağ tuşuna basınız; karşınıza çıkan kanal menüsünde „Taşı“'ya tıklayınız; şu pencere çıkar:



Kanal numarası

Taşı

43

OK Vazgeç

Burada kanalın taşınması istediğiniz sıra numarasını veriniz (yukardaki örneğe göre 5).

Seçtiğiniz kanal daha önce bu sırada olan kanalın önüne yerleştirilir.

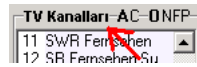
Örneğin KABEL1 kanalı 5'ten daha yüksek bir sıradaydı ise, tam 5. sıraya kaydırılır. Eğer KABEL1 daha önce örneğin 3. sıradaydı ise, şimdi 5. sırada olan kanalın önüne kaydırılır, ama daha önce bir kanal sırası boşaldığı için bütün kanallar bir numara öne alınır ve KABEL1'in sıra numarası 4 olur.

Özellikle Drag&Drop metodunda bütün kanallar aynı anda ekranda görünmediği için problem yaşanabilir, burada „scroll“ yapmanız gerekir. Örneğin 500 numaralı kanalı 10 numarya çekiniz. Farenin sol tuşunu daima basılı tutmanız gerekiyor ve imleç (cursor), liste içerisinde „scroll“ yapabilmek için, kanal listesinin kenarında hafif yukarı ve aşağı hareket ettirmeniz gerekiyor.

Kayırdırma işinin daha hafif olması için birçok fonksiyon bulunuyor. Örneğin listelerden birisini (TV veya radyo) kapatabilirsiniz, böylece diğer liste için daha fazla yer ayırırsınız. Label ve transponder listesini komple görüntüden alabilirsiniz. Kanal menüsünü açınız ve orada „Görüntüle“den neyi görüntülemek istediğinizi seçiniz (TV, radyo, karışık, sadece kanalları veya tüm listeler).

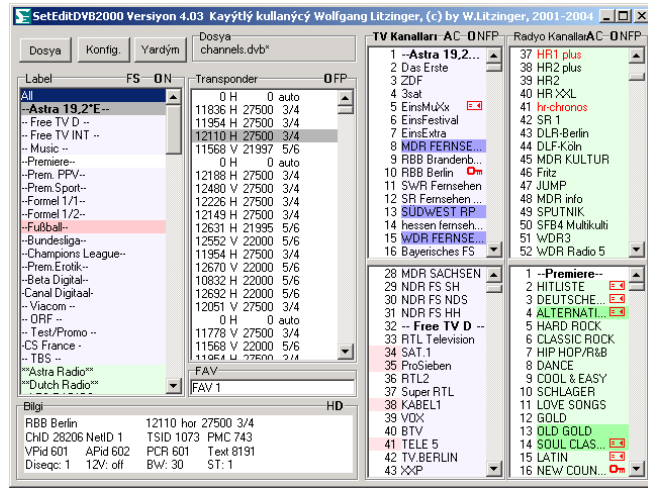
Görüntüle	Tüm Listeler		
Düzenlemeye göre görüntüle	sadece Kanalları göster		
Veri değiştir	Enter	TV + Radio	Alt+A
Sil	Del	TV	Alt+T
Kopyala	Ctrl+C	Radio	Alt+R
	Ctrl+V	Karışık	Alt+M

Listelerden birisinin ismine çift tıkladığınızda, diğer liste aynı şekilde kapanır.



Aynı isme tekrar çift tıkladığınızda, her iki liste tekrar görüntüye gelir. Kanal listesinin üzerindeki "C"ye tıkladığınızda, transponder, label ve favori listesi görüntüden gider, "A"ya tıkladığınızda tüm listeler tekrar görüntülenir.

Drag&Drop ile kaydırmayı daha basitleştirmek için de „Split“ fonksiyonu bulunur. Kanal listesinde farenin sağ tuşuna basarak kanal menüsünü açıyorsunuz ve „İkiye böl“e tıklıyorsunuz.



Hem TV listesi, hem radyo listesi (hangisi görüntüde olduğuna bağlı) çift görüntülenir. Her iki görüntüde her zaman aynı liste görünür. Sadece aynı listenin iki yerine aynı anda bakılabilir. Listenin birisinde değişiklik yapıldığında diğer listede değişir. Listenin birisinden kanal seçip diğerine çekebilirsiniz; her iki görüntüde aynı liste bulunduğu için, değişiklik her iki pencerede yapılır.

Eğer birçok kanalın yerlerini değiştiriyorsanız, arada bir kaydetmeyi unutmayınız. Yukarı soldaki „Dosya“ düğmesine tıklayınız. Açılan menüde „Kaydet“e tıklayabilirsiniz. Değiştirdiğiniz settingleri (ayarları) daha öncekini silmeden ayrı kaydetmek istiyorsanız, „Farklı kaydet“e basınız ve kaydetmek istediğiniz ismi vererek „kaydet“e basınız.

### 3.c. Label fonksiyonları

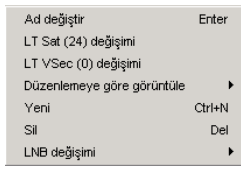
Label fonksiyonları ile yeni label'ler oluşturabilirsiniz; bunun ilginç olmasının nedeni, DVB2000 kanal listesindeki navigasyon label tuşları ile gerçekleşmesi (telekomandaki sağ ve soldaki yarı yuvarlak tuşlar. Bir label prensip olarak normal bir kanal, tek özelliği frekansı 0 olması.

SetEditDVB2000 kanal listesinde bir label'den öbürüne atlayabilirsiniz. Bunun için Alt-düğmesini basılı tutup sağ- ve sol-ok tuşlarıyla bir sonraki veya bir önceki labe'e atlayabilirsiniz.

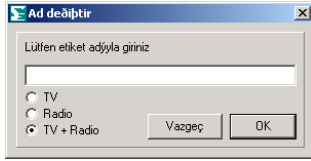
Label fonksiyonları ile kanal listesini mantıklı bloklara bölüp, bunları bu şekil hızlı açabilirsiniz.

Bazı label'ler uydu işareti olarak da kullanılıyor (aşağıya bakınız).

Yeni bir label oluşturmak için label listesinde farenin sağ tuşuna basmalısınız; şu menü açılır:



Burada "Yeni"yi tıklayınız; karşınıza şu bildiri açılır:



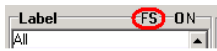
Yeni label için bir isim veriniz, örneğin „Spor“. Ayrıca yeni label'in TV, radyo veya her iki listede çıkmasını ayarlayabilirsiniz. Buraya yeni label daha henüz boş olduğu için pembe renkli olarak işaretlenir.

Label'leri label listesinde, aynı kanalları kanal listesindeki gibi, kaydırabilirsiniz. Yani yukardaki anlatılan şu metodları kullanarak: Drag&Drop veya "Strg"-tuşunu basılı tutup ok-tusları, veya "Pos1" ve "Ende" tuşlarına basarak.

Böylece istediğiniz gibi kanalları yeni label'e taşıyabilirsiniz. Yeni label'e koymak istediğiniz kanala tıklayıp, Drag&Drop metodu ile kanalı label isminin üzerine çekiniz.

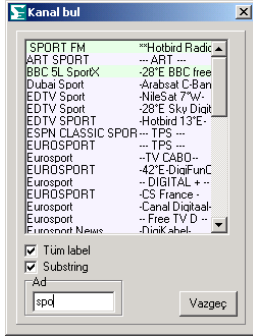
Bazen tüm label'ler aynı anda görünmediği için, scrol yapmak zorunda olabilirsiniz. Listeyi scrol etmek için farenin göstergesini listenin kenarında biraz hareket ettirmeniz gerekiyor.

Değişik kanalları aynı label'e kaydırmak istiyorsanız, label listesinin üzerindeki harflerden "F"ye basmakla daha basit bir yol seçmiş olursunuz:



Böylece, yeni kanal seçtiğinizde, label listesi otomatikmen bu kanalın label'ine atlamaz. "S"ye tıkladığınızda, label listesinde yeni seçilen kanalın label'i görüntülenir.

Örneğin spor konusuyla ilgili birçok kanal bulmak istiyorsanız, "Kanal bul" fonksiyonunu kullanmanız mümkün. Bunun için kanal menüsünü açıp "Kanal bul" fonksiyonunu seçiniz. Karşınıza şu pencere açılır:



Tüm label'ler üzerinde mi yoksa sadece işaretlediğiniz label üzerinde mi arama yapmak itediğinizi seçebilirsiniz. Tüm label'ler üzerinde arama yapmak için "Tüm label'ler"e tıklayınız (Eğer label listesinde "All"ı işaretlediyseniz, bu seçenek bulunmaz, çünkü böylece zaten tüm label'ler üzerinde arama yapılır).

"Ad" alanına "Spor" yazdığınızda, üzerindeki alanında "Spor" ile başlayan tüm kanallar görüntüye gelir. Daha sonra "Substring"e tıkladığınızda, isminde "Spor" kelimesi bulunan tüm kanallar görüntülenir, büyük veya küçük yazılışın önemi olmaz.

Bu şekil bulunan tüm kanallar bu listeden çok rahat Drag&Drop metodu ile yeni label'e kaydırılabilir. Bunu yaparken kanallar bu listeden kayıp olmaz, ama tıkladığınızda yeni label artık gri renkli işaretlenir.

Kanalları bu listeden Drag&Drop metoduyla FAV listesine veya kanal listesinde başka bir pozisyona kaydırabilirsiniz.

Bu arama fonksiyonu ile bir kanalı silmeniz de mümkün. Silmek istediğiniz kanalı seçiniz ve klavyenizde "Entf" tuşuna basınız.

Bir kanal her zaman sadece bir providerde bulunabiliyor. Bazen aynı kanalın birkaç providerde olması istenildiği için, çift kanal üretme imkanı var, yalnız bunların değişik numaraları olur.

Çiftlemek ("Duplikat") istediğiniz kanala tıklayınız. Daha sonra kanal menüsünü açarak „Kopyala“ya tıklayınız. Şimdi kanal listesinde kopyalanmış kanalın yerleştirilmesini istediğiniz yere tıklayınız ve tekrar kanal menüsünü açarak „Ekle“ye tıklayınız. Orjinal kanal ve kopyalanmış kanal kırmızı işaretlenmiştir. Sürekli menüyü çağırmak istemiyorsanız, „Kopyala“ için „Ctrl“ ve „C“ tuşlarını ve „Ekle“ için de „Ctrl“ ve „V“ tuşlarını kullanabilirsiniz.

Çiftleri bulabilmek için iki şık bulunuyor:

Fare göstergesi ile kırmızı işaretlenmiş bir kanalın üzerine gittiğinizde, bu kanalın eşi hangi numarada bulunduğu gösterilir. Bu eşi bulabilmek için kanal listesine tıklayınız ve numarayı veriniz: kanal 1 için 1, kanal 14 için 1 ve 4. Burada da (program ismi aramada olduğu gibi) 3 saniye sonra yeni bir arama başlatılır.



### 3.d. Favori listesi

DVB2000'de 127 kanala kadar (DVB2000 Verziyon 1.84'e kadar) bulunabilen, veya 255 kanala kadar (DVB2000 Verziyon 2.00'den sonra) bulunabilen favori listesi mevcut.

Favori listesine bir veya daha fazla kanal koymak istediğinizde, seçtiğiniz kanalları Drag&Drop metoduyla favori listesinin üzerine çekiniz.



Favori listesinde bulunan kanallar, kanal listesinde renkli işaretlenir (işaretleme renklerini konfigürasyonda ayarlanabiliyor, bölüm 5.b. ile karşılaştır).

Favori listesindeki sıralama ana listesinden bağımsız olarak değiştirilebilir. Yani favori listesi dahilinde sıralamayı Drag&Drop metoduyla değiştirdiğinizde, ana listedeki sıralama değişmez. Ana listesindeki sıralamayı değiştirdiğinizde, favori listesindeki sıralama değişmez.

Favori listesinde bir kanalı silmek istediğinizde, favori listesine tıklayıp silmek istediğiniz kanalı işaretleyiniz ve kana liste menüsünde "Sil"i seçiniz veya klavyenizde "Entf" tuşuna basınız. Favori listesinde bir kanal sildiğinizde, bu kanal sadece favori listesinden silinir, ama ana listeden silinmez.

Kanal listesinden label'leri FAV listesine kaydırmak da mümkün ve böylece FAV listesinde de işaretleyici bulunurki telekomantla bu işaretlere atlanılabilsin.

*Not: Label işaretleyicileri sadece DVB2000 Verziyon 2.00'den itibaren telekomantla kullanılabilir.*

Receiver'e kayıt ettikten sonra, eğer favori listesinde istemediğiniz kanallar bulunuyorsa, konfigürasyonda DVB2000 software verziyonu yanlış verilmiş olabilir (bölüm 5.b. ile karşılaştır).

### 3.e. Kanal parametreleri

Bir kanalın ismini deęiřtirmek için (örneğin "Das Erste"yi „ARD“ye) kanalı seçiniz ve kanal menüsünde "Veri deęiřtir" fonksiyonunu seçiniz, veya kanala çift tıklayınız. řu menü açılır:

Ad	Frekans	Bant genililiđi	Service Type
Das Erste	11836	30	TV service
Yazıtürü	Polarizasyon	Dissep	Video Enc.
ISO 6397 Latin	hor	1	PAL
Video PID	Audio PID	Symbolrate (SR)	Spec. Inv.
101	102	27500	Auto
Ch. ID	PCR PID	FEC	12V
28106	101	3/4	Off
Text PID	PMT PID	Auto PID	Video Dec.
3191	100	<input checked="" type="checkbox"/>	PAL
AC3 PID	PM/C PID	Auto PMT	
0	5	<input type="checkbox"/>	
TS ID	Net ID	Kilili	PID's
1101	1	<input type="checkbox"/>	Desimal
		bitreli	

"Ad" yerinde kanalın ismini istediđiniz gibi deęiřtirebilirsiniz.

Kanal isminde "<" ve ">" görürseniz, bilinizki bu sadece uzun ve kısa isimleri ayırabilmek için. Yayınlayıcıların, receive program ismi gönderirken, bu ismin "uzun" veya "kısa" verziyonunu gönderme imkanları var. DVB2000'de bu nedenle kanal listesinde uzun isim ve cihazın ekranında kısa ismi gösterilir, çünkü cihaz ekranın gösterebildiđi harf sayısı sınırlı.

Program isminde "<" ve ">" iřaretleri bulunduđunda, bunlar isiminde bulunmat,ı sadece kısaltılmıř isimi iřaretler. Uzun isimde tüm harfler ("<" ve ">" hariç) gösterilir, kısa isimde sadece "<" ve ">" arasında bulunan harfler gösterilir. Örneđin <H>ome <O>order <T>elelevision uzun isim olarak "Home order Television" olur ve kısa isim olarak "HOT" olur.

SetEdit konfigürasyonunda, kanal listesinde kısa veya uzun ismin çıkmasını ayarlayabilirsiniz. Program isminde genede "<" iřareti olma ihtimali bulunuyor. Bunun nedeni, DVB2000 program ismini 24. sıradan sonra kesmesidir. Eđer 24. sıranın önünde bir "<" bulunuyorsa kapatana iřaret ">" arkasındaki sırada bulunuyorsa bu kesilip atılır ve parantez komple gösterilemez, sadece açana parantez gösterilir.

"Yazıtürü" altında internasyonal programlar için kullanılan yazı türünü verebilirsiniz.

Diđer yerlerde deęiřik transponder verilerini, kanalın PID ve ID'lerini deęiřtirebilirsiniz (bölüm 3.i. ile karřılařtırınız).

"PID" ile PID'lerin ondalık (decimal) veya onaltılık (hexadecimal) olarak gösterilmesini ayarlayabilirsiniz.

"Service Type" yerinde, bu kanalın TV kanalı, radyo kanalı, data kanalı, vs. olduđunu ayarlayabilirsiniz. "Audio mode" altında gerekirse her iki ses sinyali veya sadece tek biri (sađ veya sol) verilmesini ve birbiriyle deęiřtirilmesini ayarlayabilirsiniz.

Bu menüde kanalları "kilitli" veya "şifreli" olarak işaretleyebilirsiniz veya bu işareti kalsırabilirsiniz.

Bir kanalı kilitlediğinizde, bu kanal sadece bir PIN vererek izlenilebilir (çocuk emniyeti). Bu kanallar kanal listesinde bir anahtar ile işaretlenir. Şifreli kanallar bu sembol ile işaretlenir:



**Not: „Şifreli“ sembolünü sildiğinizde kanalın şifresini kaldırmış olmuyorsunuz! Sadece sembol silinmiş oluyor.**

"İşaretle" fonksiyonu ile kanal listesinde bir den fazla kanalı aynı anda "kilitli/kilitsiz" veya "şifreli/şifresiz" olarak işaretleyebilirsiniz, kanalları FAV listesine çekebilirsiniz veya değişik uydu çekme parametrelerini değiştirebilirsiniz.



Birçok kanal sadece büyük harflerle yazılmıştır. Bunu değiştirmek için her kanalın ismini ayrı ayrı değiştirmek gerekmez; bu sorunu olan bütün kanalları seçiniz ve kanal menüsünde "DISNEY CHANNEL -> Disney Channel"'e tıklayınız.

Burada her kelimedede ilk harf olduğu gibi kalır, eğer kelimedede büyük/küçük yazılım karışıkça bu kelime değiştirilmez (örnek: EinsMuXx). 4 harften daha kısa olan kelimelerde değişmez, böylece CNN gibi olan kısaltmalar kalır.

SetEdit.ini dosyasında değiştirilebilen birçok istisna bulunuyor. 3 harften daha uzun olduğu halde değiştirilemeyen 10 terim bulunuyor (örnek: ESPN, CNBC) ve 4 harften daha kısa olduğu halde değiştirebilen 10 harf bulunuyor (örnek: "CO", KRIMI&CO dan Krimi&Co yapmak için).

Bu fonksiyonun önemi şurada: karışık yazılış türleri daha rahat okunabilir ve küçük harfler büyük harflerden daha zayıftır, yani kanal ismi kanal listesinde daha iyi gösterilebilir. Kanal listesindeki kolonların belirli eni var ve bundan daha enli olan kanal isimleri kesilir.



### 3.f. Data kanalları

Data kanalları normalinde TV veya radyo kanalları değil. Bu kanallar üzerinden örneğin receiverin software yenilenmesi uydu üzerinden gerçekleşir veya örneğin internet kullanımı uydu üzerinden gerçekleşir.

Bazen receiver arama yaparken TV veya radyo kanalını tanımayıp data kanalı olarak kayıt eder. Bunu değiştirmek istiyorsanız (bu uydu için fark etmiyor, yeterki uydu çekme parametreleri doğru ayarlanmış olsun), bu kanala çift tıklayınız. Açılan menüde "Service Type" yerinde kanal türünü ayarlayabilirsiniz.

Bu fonksiyonu, bir kanalı her iki listede (TV ve radyo) göstertmek için de kullanabilirsiniz. TV listesinde tüm radyo kanalı olmayan kanallar ve radyo listesinde tüm TV kanalı olmayan kanallar gösterilir. Data kanalları örneğin her iki listede görüntülenir.

### 3.g. Receiver'e (alıcıya) kaydetme

Arz ettiğiniz settingleri bitirdikten sonra kullanabilmek için receiver'e yazmanız gerekiyor. Lütfen "Dosya"ya tıklayarak açılan menüde "Receiver'e yazdır"a tıklayınız.

Bunun için Receiver açık olması gerekiyor.

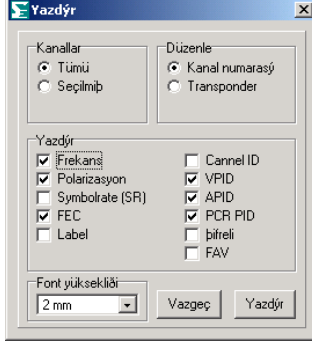
*Not: Eğer settingleri RS232 bağlantısıyla aktarmak istiyorsanız, şuna dikkat etmelisiniz: DVB2000'in birçok versiyonunda hata bulunuyor. RS232 üzerinden sadece 2048 kanal aktarılabilir. Daha fazla kanal aktarmak istiyorsanız (3072'ye kadar), lütfen SCSI bağlantısını kullanınız.*

Bu şekil datalar receiver'e aktarılır.

Receiver'e aktardıktan sonra eğer favori listesinde istemediğiniz kanallar bulunuyorsa, konfigürasyonda DVB2000'in yanlış software versiyonu ayarlanmış olabilir (bölüm 5.b. ile karşılaştıır).

### 3.h. Settingleri print veya export etme

Settinglerinizi print etme imkanınız var. Bunun için "Dosya"ya tıklayarak açılan menüde „Yazdır“ı seçiniz. Şu menü açılır:



Şimdi ilk önce tüm kanallarımı yoksa sadece seçilmiş olan kanallarımı yazdırmak istediğinizi seçin.

Daha sonra kanalları kanal numaralarına göre mi yoksa transponderlere göre mi yazdırmak istediğinizi seçebilirsiniz.

Bundan hariç yazdırmak istediğiniz çeşitli parametreleri seçebilirsiniz, örneğin kanalın frekansını, hangi label'de bulunduğunu, şifreli olup olmadığını veya FAV listesinde bulunup bulunmadığını, vs.

Son olarak listenin yılması istediğiniz font yüksekliğini vererek „Yazdır“a tıklayınız.

Export ederken kanal listesini ASCII dosyası olarak kaydedebilirsiniz, örneğin Word ile açıp yazdırmak için. Parametreler burada tabülatör işaretiyle (0x09) birbirinden ayrılır

Diğer noktalarda export aynen yazdırmak gibi çalışır. Dosya menüsünde "Export" fonksiyonunu seçiyorsunuz, ve yukarıda tarif edildiği gibi, yazdırmak istediğiniz parametreleri seçiyorsunuz ve "Export"a tıklıyorsunuz.

Karşınıza bir pencere açılır, burada dosyanın kaydedilecek ismini ve kaydetme yerini seçebilirsiniz.

## i. Transponder fonksiyonları ve yeni kanalları elden ekleme

Transponder fonksiyonları bölüm 5.e.'de tekrar kısa özet olarak tarif edilmiştir.

DVB2000'de aslında settinglerde transponder listesi bulunmuyor. Transponder verileri, örneğin frekans, sembol miktarı, vs., her kanal için ayrı katedilir. İnternet listeleri ile karşılaştırabilmek amacıyla, bir transpondere bağlı olan tüm kanalların gösterilmesi istenildiği için, SetEditDVB2000'de transponder listesi oluşturulur. Bunun için tüm kanallar karşılaştırılır ve transponder verileri eşit olan tüm kanallar bir transpondere bağlanır.

Transponder frekansları kaçamaksız karşılaştırıldığı zaman, çok zaman birçok transponder oluşturulur, aralarındaki fark olan birkaç MHz'in fazla fark etmediği için, bu transponderle şekilde birleştirilebilir. Bundan dolayı konfigürasyonda frekans toleransı verilebiliyor. Verdiğiniz sayı, iki frekansı eşit olarak görebilmek için, olabilecek en büyük farkı belirtir. Tecrübelerle göre en kullanışlı değer 5 MHz. Bu tolerans sembol miktarı için de geçerli.

Receiver'i okurken bazı kanalların farklı numara kombinasyonları olduğunu ve belirli Premiere kanalların, örneğin Premiere-Direkt kanalları ve futbol veya Formel1 kanalların, eksik olduğunu farketmiş olabilirsiniz.

Premiere-Direkt kanalları arama yaparken sadece yayınlandığı anda ve sadece her iki listede görüntüye gelen data kanalı olarak bulunur. Futbol kanalları da aynı şekilde data kanalı olarak bulunur.

İnternet'de kanalların ayarlarına bakmak için siteler bulunuyor, örneğin www.Lynsat.com. Aşağıda orada bulduğunuz kanal ve transponderleri elden nasıl ayarlayabileceğiniz anlatılıyor.

Örneğin www.Lynsat.com sitesinde herhangi bir uyduda yeni transponder aktif hale getirilmiş olduğunu gördünüz, ve örneğin, bu transponder henüz yayın yapmadığı için (Feed) veya anten o an uyduya yönlendirilmiş olmadığı için, receiver çekmiyor:

12656 H tp F3	ANEM TV Anem	MPEG-2	2963 - 3/4 1 - 4194	0-176 4195 Se	Europe	W Zaremba 020221
	B2-92	A	F	1	4195 Se	
	B2-92	A	F	1	4197 Se	

Burada transponder 12656 yatay olarak bir şifreli TV kanalı (Anem, portakal renkli şifreli demek oluyor) ve iki audio kanalı (B2-92, iki çeşitli audiopid'leri, şifresiz) ile yeni eklenmiş olarak görüyoruz.

TV kanalı ve iki audio kanalları şimdi teker teker ayarlanması gerekiyor.

Önce kanal listesinde yeni kanalın eklenmesini istediğiniz pozisyona tıklayınız ve kanal liste menüsünde "Yeni"yi seçiniz. "Veri değiştir"den tanıdığınız pencere açılır, burada sadece parametreler henüz bulunmaz.

Şimdi kanalın ismini (örnekte "Anem") veriyorsunuz, daha sonra altındaki alanlara doğru PID'leri ve Channel ID'sini veriyorsunuz.

Örneğin TV kanalı Anem'in (yukardaki liste ile karşılaştırınız) parametreleri şunlar: Video PID 4194, Audio PID 4195, Channel ID'si (veya Service ID) 1. PCR PID genelde Video PID ile eşit olur, yani o şekil yazılması gerekir.

Internet listelerinde çoğu zaman bulamayacağınız 4 PID daha var:

-Text PID, bunun üzerinden Videotext için bilgi aktarılır.

-PMT PID (Program Map Table), her program için bir bölüm içerir, burada bu programa hangi PID'lerin ayıt olduğu kayıtlıdır.

-AC3 PID, Dolby Digital olarak yayınlanan kanallar için, ayrıca sez izini verir.

-PMC PID, şifreleme sistemi hakkında bilgi içerir ve EMM stream'in pozisyonunu verir (eğer varsa). Bu PID sadece şifreli kanallarda kullanılır.

Eğer bu PID'leri bulamazsanız, yerine 1FFF (onaltılık - hexadecimal) veya 8191 (onluk - decimal) verebilirsiniz, bunun anlamı "kullanılmıyor"a benzer. "Normal" kanallarda bu PID'ler zaten kullanılmıyor ve diğer durumlarda receiver'e arattırabilirsiniz (aşağıya bakınız).

Internet listesindeki yeşil sayı Net ID (Network ID) ve TS ID (Transport Stream ID)'yi verir. Örnekte Net ID "0" ve TS ID "176".

Bu iki ID normalinde bir transponderi belirtir. Network ID sağlayıcıyı belirtir, TS ID'yi sağlayıcı kendisi belirler. Eğer sağlayıcının bir uyduda birden fazla transponderi varsa, Net ID eşit kalır, TS ID her transponder için farklı olur.

Şimdi kanalın transponder verilerini veriniz. Yukardaki örnekte frekans 12656 ve polarizasyon yatay için HOR. Sembol miktarı 2963 ve FEC 3/4.

Bant genişliği sembol miktarına bağlı. Formül olarak şunu kullanabilirsiniz: sembol miktarı 20000'den yüksekse, bant genişliği 30, eğer sembol miktarı 10000'den düşükse, bant genişliği 6 veriniz, bunların arasındaki değerler normalinde kullanılmıyor, eğer gerekirse bant genişliği 15 veriniz.

DiSEqC altında uydunun DiSEqC değerini veriniz.

Sec.Inv. normalinde "Auto" olur, eğer buna rağmen kanal gene de çekilemiyorsa (farklı kanal), başka değer denemeniz gerekir.

"12V" ile anten seçimi için 0-12V şalterini ayarlıyorsunuz

"PIDs" alanında PID'lerin onaltılıkmı (hexadecimal) veya onluk (decimal) sistemi olarak mı gösterilmesini seçebilirsiniz.

Service Type altında hangi kanal tipi olduğunu veriyorsunuz. Burada önemli olan aslında "TV service" veya "Radyo service", bu kanallar doğru listede gösterilebilmeleri için. Diğer kanal tipleri iki listede görüntülenir ve örneğin label olarak da kullanılır. Bu değerın çekebilmek için receiver için bir önemi yok.

Eğer bir kanal PAL kodluysa, "Video Enc" ve "Video Dec"de PAL ayarlamamız gerekir; NTSC kodlu olan kanallarda NTSC ayarlamamız gerekir.

"Audio mode" altında gerektiğinde, her iki audio sinyali mi yoksa tek biri mi (sağ veya sol) veya sinyallerin yerlerini mi değiştirmek istediğinizi ayarlayabilirsiniz.

"Auto PID"yi aktif hale getirirseniz, receiver, bu kanala değiştirirken, tüm PID'leri (PMT PID hariç) Service ID'sinden belirlemeye çalışır, daha önce verilen değerler kayyıda alınmaz. Böylece kanal değiştirmek daha yavaş gerçekleşir, bunun yerine program sağlayıcının sayfalarındaki PID değişiklikleri ile sürekli uğraşmanız gerekmez.

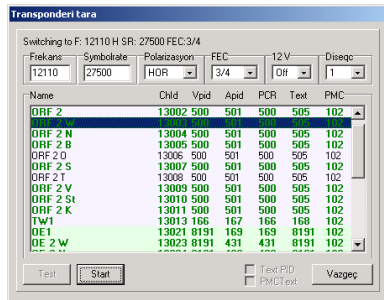
"Auto PMT"yi aktif hale getirirseniz, receiver PMT ID'yi de otomatik belirlemeye çalışır.

Tüm verileri verdikten sonra OK'ye tıklarsanız, yeni kanal önceden seçtiğiniz pozisyonda görüntüye gelir.

Audio kanalları için tabii ki Video-PID'si vermek gerekmez. Bu durumda normalinde radyo kanalı için VPID 1FFF (onaltılık (hexadecimal)) veya 8191 (onluk (decimal)) "kullanılmıyor" için verilir.

"Test" tuşuyla receiver verilen transponder verilerine (frekans, polarizasyon, sembol miktarı, FEC, DiSEqC ve 12V), video-, audio-, PCR-, text- ve PMC PID'lerine ayarlanır. Böylece PID'leri test veya kanalları kontrol edebilirsiniz.

Receiver'e doğru PID'leri aratma imkanı da bulunuyor. Bunun için transponder listesinde fare'nin sağ tuşuna basarak "Transponderi tara" fonksiyonunu seçiniz. Karşınıza şu pencere açılır:



Daha önce bir transponder'i işaretlediyseniz, bu transponderin verileri aktarılır. Diğer durumda öngörülen yerlere transponder datalarını veriniz. Gereken datalar frekans, sembol miktarı, polarizasyon, FEC, 12V ve DiSEqC ayarları.

Daha sonra "Start"a basınız. Receiver bu transponder üzerinde olan kanalları arar.

Eğer receiver seriel bağlantısıyla (RS232 bağlantısı) bağlandıysa, bu receiverde şuna eşittir: Menü -> 6 (Tuner) -> Transponder datalarını verme (1-4) -> 9 (search). SCSI bağlantısında receiver istenilen transponder değerlerine ayarlanır ve SetEditDVB2000 PID'leri direk okuyup verileri gösterir. Bu seriel bağlantısından daha uzun sürebilir.

*Aramızdaki uzmanlar için: Önce PAT (Program Association Table) ve SDT (Service Description Table) okunur; daha sonra her bulunan kayıt (kanal) için içinde tüm PID'ler (video, audio, vs.) yazılı olan PMT okunur ve bu datalar bir pencerede görüntülenir.*

Bu pencereden kanalları Drag&Drop metoduyla kanal listesine çekebilirsiniz. (Bir'den fazla pencerede kanalları istediğiniz pencerenin kanal listesine çekebilirsiniz.)

Bu pencerede yeşil renklendirilmiş olan kanallar settinglerinizde henüz bulunmaz, bunlar yeni.

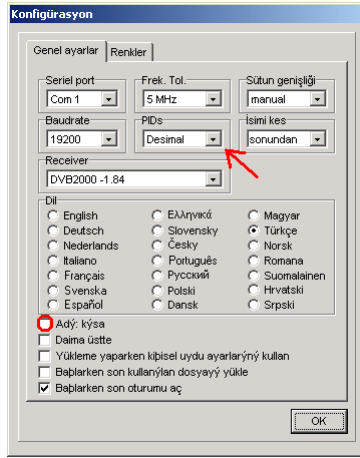
Eğer kanallarınız kanal listesinde kırmızı işaretlenmiş ise, bu kanallar transponderde bulunamıyor demektir. Kanal dataları yanlışdır veya şu an kanal yayınlanmamıştır.

Eğer PMC PID ve/veya Text PID'si aktif edilmiş ise, karşılaştırma için bu PID'ler kullanılır. Ücretsiz olan programlarda (FTA) PMC PID'nin önemi olmuyor.

Bazen benzer ayarları olan bir'den fazla kanalı vermek gerektiği için, kanalı çiftleştirmek (kanal liste menüsündeki kopyala ve ekle fonksiyonları ile) mantıklı olabilir. Bu çiftde, verilen ilk kanalın ayarlarından farklı olan parametreleri vermek yeterli.

Özellikle Premiere'de kanalları çiftleştirmek mantıklı, çünkü spor kanallarında sezona göre değişik programlar yayınlanır (örneğin şampiyonlar ligi, Formel1, dünya şampiyonluğu,...). Örneğin Sport1, bir Fromel1 kanalıyla ve Superdom kanalıyla eşit. Formel1 sürecinde değişik Formel1 kanalları arasında devamlı atlamak istiyorsanız, bu kanalları, her seferinde birçok kanalı geçmemek için, blok olarak bir yerde bulundurmamak daha rahat olur. Aynıısı tabii ki şampiyonlar ligi için ve başka programlar için de geçerli.

**Dikkat:** Bazı listelerde PID'ler onluk (decimal) ve diğerlerinde onaltılık (hexadecimal) olarak verilir (bölüm 8 ile karşılaştır). Yeni kanal verirken buna dikkat etmelisiniz. Konfigürasyonda PID'lerin onluk veya onaltılık olarak verilmesini ve gösterilmesini ayarlayabilirsiniz.



Eğer konfigürasyonda "Daima üstte" seçerseniz, SetEditDVB2000 devamlı olarak ekranda üstte tutulur. Bu fonksiyon bu tür internet listelerini ayarlarken faydalı olur.

PID'lerin görüntü formunu şu şekil de değiştirebilirsiniz: "Bilgi" görüntüsünün kenarında onaltılık (hexadecimal) için "H" veya onluk (decimal) için "D"ye tıklayınız.

Kendi listenizi internet'den indirdiğiniz liste ile daha rahat karşılaştırabilmek için transponderleri frekansa göre düzenleme imkanı var, çünkü genel olarak internet listeleri frekanslara göre düzenli olur. Bunun için transponder listesinde farenin sağ tuşuna basarak açılan menüde "Düzenlemeye göre görüntüle -> frekans" seçiniz.

Alternatif olarak transponderleri polarizasyona göre de düzenleyebilirsiniz.

### 3.j. Kanalları, yabancı Settingleri import etme ve Setting formatını deęiřtirme

Hazır settingleri internet'den indirip, settingin bir bölümünü veya tümünü kullanmak da mümkün. Bu tür settingleri örneęin řu sayfalarda bulabilirsiniz:

DVB2000 için en güzel ayarlanmış settingleri [www.dxandy.de](http://www.dxandy.de) sayfasında bulabilirsiniz, bu settinglerden kanalları da settinglerinize import edebilirsiniz (özellikle sıradışı olanlar daima güncelleřtiriliyor).

[www.lyngsat.com/nokia/index.shtml](http://www.lyngsat.com/nokia/index.shtml) sayfasında veya SatcoDX'de (benim homepage'de link bulunuyor) hazır kanal listeleri bulabilirsiniz.

Bu tür settingleri kullanmak istiyorsanız, üç řık bulunuyor:

#### Yabancı SetEditDVB2000 Setting dosyası

SetEditDVB2000 settinglerini direk "Dosya" -> "Aç" ile SetEditDVB2000'e yükleyebilirsiniz ve daha sonra receive aktarabilirsiniz.

Burada sorun çıkabilir, çünkü DVB2000 settinglerinde LNB ayarları (DiSEqC ve 12V) her kanal için ayrı kaydedilmiştir. Eęer bu ayarlar kendi anten ayarları ile uzlaşmıyorsa, bu kanallar alınamaz. Bu ayarları yüklerken otomatikmen kendi anten ayarınıza denkgelmesini istiyorsanız, dosya menüsünde "Uydu konfigürasyonu yükle" ve "Uydu konfigürasyonu kaydet" fonksiyonları bulunuyor.

Burada önemli olan, kendi settingleriniz ve yükledięiniz settinglerinizin bölüm 3.c. 'deki uygulamalara uyması gerekir (yani bir label isminde coęrafı pozisyon verilmiş ise uydu benzeri olur).

Yabancı settinglerde bu ayarları düzeltmek için, ilk önce kendi doğru ayarlarınızı kaydetmeniz gerekir.

"Dosya"ya tıklayınız ve "Uydu konfigürasyonu kaydet"i seçiniz. Burada tüm uydu benzerlerinde, bu uydu benzerlerine ayıt olan tüm kanalların DiSEqC ve 12V ayarların eşit olup olmadığı tespit edilir. Tüm kanalların ayarları eşit ise, bunlar uydu benzerin coęrafı pozisyonuna bağlanır. Eşit deęiller ise uyarılırsınız. Coęrafı pozisyon <-> LNB ayarı bağlantısı bir uydu dosyasında (SetEditDVB2000.sat) kaydedilir. Aynı řekilde LT 8700 motor ayar verileri de (Vsec- ve uydu numarası) burada kaydedilir.

Eęer řimdi yabancı setting dosyası yüklerseniz, dosya menüsündeki "Uydu konfigürasyonu yükle" ile tüm deęerlerin yerine önceki kaydettięiniz verileri aktarabilirsiniz. Bunun için yüklenen setting dosyasındaki uydu benzerin her coęrafı pozisyonu için daha önce kaydedilmiş olan SetEditDVB2000 uydu dosyasında gereken LNB ayarı aranır. Bu pozisyon için bir kayıt bulunamazsa, uyarılırsınız ve LNB ayarı deęiřtirilmez.

Eęer çok sık yeni setting yüklüyorsanız, ve daima kendi uydu konfigürasyonunu kullanmak istiyorsanız, bunu sabit olarak ayarlayabilirsiniz. Bunun için konfigürasyonda "Yükleme yaparken kişisel sat ayarlarını kullan" aktif hale getirmeniz yeterli.

## Import fonksiyonu

SetEdit'in desteklediği tüm setting formatlarından kanalları SetEditDVB2000 settinglerine import edebilirsiniz. Standart veriyonda DVB2000 settingleri yanısıra Lynsat DAT Charts ve SatcoDX SDX desteklenir.

SetEdit'i başka formatlar ile genişletebilirsiniz. Bunun için gereken ekleri (SetEditXXX.dll) SetEdit dosyasına kopyalamanız gerekir (bölüm 2. ile karşılaştır).

"Dosya" listesine tıklayınız ve "Yeni" altında listeden import etmek istediğiniz formatı seçiniz.

Yeni		DVB2000	Ctrl+Alt+N+D
Aç	Ctrl+O	SatcoDX SDX	Ctrl+Alt+N+X
Son dosyalar		Topfield 3000-4000	Ctrl+Alt+N+1
Son dosya listesini temizle		Humax OAK V3	Ctrl+Alt+N+2
Receiver'den oku	Ctrl+R	Radix	Ctrl+Alt+N+3
Backup		Edision	Ctrl+Alt+N+4
Kaydet	Ctrl+S	Kaon	Ctrl+Alt+N+5
Farklı kaydet		Topfield 5000	Ctrl+Alt+N+6
Receiver'e aktar	Ctrl+W	Smart Maximus	Ctrl+Alt+N+7
Geri yaz		Strong4xx5	Ctrl+Alt+N+8

Burada ilgilendiren kanal listesini içeren ikinci bir editör penceresi açılır. Bu şekil daha fazla editör penceresi de açabilirsiniz. Bu listelerin her birisine aynı ağırlık verilir. Her dosya formatın (DVB2000, SatcoDX, Lynsat ve eklenen başka format) özel bir sembolü olur. SatcoDX ve Lynsat dosyaları internet listesi oldukları için, bu listelerde "Receiver'den oku" ve "Receiver'e yazdır" fonksiyonları bulunmaz.

Kanalları bir pencereden diğerine çekebilirsiniz veya "Kopyala" ve "Ekle" ile kanalları bir listeden diğerine kaydırabilirsiniz.

*Not: DVB2000 analog kanalları tanımadığı için tabiiki analog kanalları import etmek mümkün değil. Ama örneğin SatcoDX listelerinde analog kanalları bulunabilir. SatcoDX kanal listesinin konfigürasyonunda sadece dijital, analog veya her iki kanal türü gösterilmesini ayarlayabilirsiniz.*

Setting formatlarının değişik kanal parametreleri bulunur. Hedef listesinin bir parametresi kaynak listede bulunmuyor ise (örneğin SatcoDX formatı Text PID'lerini tanımaz), bu parametre standart bir veri ile doldurulur.

Bir pencereden başka pencereye sadece kanalları değil, grupları da çekebilirsiniz (örneğin bir transponderi tüm bağlı olan kanalları ile).

### Kaynak:

Kanal listesi: işaretlenen kanallar aktarılır.

Tüm diğer listeler (uydu, sağlayıcı, label'ler, transponder, favoriler, vs.): ilgilendiren listenin tüm kanalları aktarılır.

Tarama penceresi (örneğin kanal arama, çiftleri arama, transponder tarama): işaretlenen kanal aktarılır.

### Hedef:

Kanal listesi: Diğer listese seçilen kanallar, ekleme yaptığınızda, fare göstergesinin bulunduğu yere eklenir. Ekleme, hedef listede olacak bağlantının (örneğin bir uyduya) yüzde yüz belli ise gerçekleşir. DVB2000'de buna gerek yok.

Transponder: Aslında DVB2000'de transponder bulunmuyor (transponder verileri her kanalda ayrı kaydedilir). SetEditDVB2000'de transponder listeleri kanallardaki kaydedilmiş olan verilerden oluşturulur. Prensi olarak transponder bir label'e bağlı olmakta. Yani bir kanalı başka listeden bir transponder'e bağlarsanız, bu kanallar otomatikmen bu transponderin label'ine eklenir ve bunlara gereken transponder değerleri verilir. Kanallar label'in sonuna eklenir.

Eğer bir transponderi bir pencereden başka pencerenin transponder listesine çekerseniz, transponderi bıraktığınız yerde kaynak transponderin tüm kanallar ile yeni bir transponder benzeri oluşturulur.



*Not: Eğer bir transponderi başka pencereden import ederseniz, o an seçilmiş olan labe'e bağlanır. Label listesinde "All" seçilmiş ise, transponder fare göstergenin üzerinde olduğu transponderin label'ine bağlanır.*

Eğer bir label'i tüm kanalları ile başka pencerenin transponder listesine çekerseniz, bu label'de bulunan kanallar label'i bıraktığınız transponder'e bağlanır. Aynı uygulama FAV listesini, bir uyduyu, bir sağlayıcıyı, vs. başka pencerenin transponder listesine çektiğinizde de geçerli.

*Dikkat: Bir kanal başka transponder verileri ile çekilemeyebilir.*

Label: Diğer listede seçilen kanallar bu label'e eklenir, gerektiğinde transponder benzeri oluşturulur.

Favori listesi: Favori listesine direk olarak import mümkün değil.

Genelde geçerli olan: Eklemek mümkün olduğunda, kanalları her pencerenin listesinden başka pencerenin listesine kopyalayabilirsiniz. Örneğin bir SatcoDX dosyasının "Kanal bul" fonksiyonu iel DVB2000 listesinin label'ine kanal çekebilirsiniz.

Kanal liste menüsünde bulunan iki fonksiyon, değişik kanal listelerini karşılaştırırken yardımcı olur. Bu fonksiyonların görünmesi için en az iki pencere açılmış olması gerekir.

"Yeni kanalları dosyadan seç" ile kendi listenizde henüz bulunmayan ve diğer kanal listesinde bulunan kanalları işaretleyebilirsiniz (kanal numaraları yeşil renklendirilir).

Yeni kanalları dosyadan seç	[SatcoDX SDX] E:\Satellit\satcodx.com\SDX\0192.sdx
Bulunmayan kanalları dosyadan seç	[Edision] W:\Temp\Satellit\Edision\new4.ird

Fazla sayıda kanal listesi açtığınızda, yeni kanalları hangi listeden seçmek istediğinizi belirlemeniz gerekiyor. Sadece bir tane başka liste açtıysanız, seçenek olarak bir tek bu bulunur.

"Bulunmayan kanalları dosyadan seç" fonksiyonu ile, bulunduğunuz listede, diğer listelerde bulunmayan kanallar işaretlenir (kanal numaraları kırmızı renklendirilir).

Burada da aynı şekilde, eğer fazla sayıda kanal listesi açtıysanız, kanalları hangi listeden seçmek istediğinizi belirlemeniz gerekiyor. Sadece bir tane liste açmışsanız, bir tek seçenek bulunur.

"Yeni kanalların belirtisini sil" fonksiyonu ile veya "Bulunmayan kanalların belirtisini sil" fonksiyonu ile işaretleri silebilirsiniz. Bu fonksiyonların kanal listesinde görüntülenmesi için, kanal listesinde kanallar işaretlenmiş olması gerekiyor.

Eğer kanal listesinde "Yeni kanal" veya "Bulunmayan kanal" işaretlediyseniz, bu kanalları komple işaretleyebilirsiniz.

Kanal liste menüsünde "Seç"e tıklayarak gereken fonksiyonu seçiniz ("Yeni kanalları" veya "Bulunmayan kanalları"). Menüdeki bu kayıtlar, kanal listesine gereken işaretler bulunduğu anda görüntülenir.

*Not: Kanalları import ederken konfigürasyonda frekans toleransını 5 veya 10 MHz olarak ayarlamak avantajlı olur, çünkü aynı kanal için tüm listelerde birbirinden az farklı frekanslar bulunabilir. Yani bir listede çok az frekans farkı ile bulunan bir kanal, diğer listede "Yeni" olarak işaretlenebilir (çok az MHz'li frekans farkının önemi yok).*

Kanalları (ana pencerede olduğu gibi) favori listesine veya bir transponder'e çekebilirsiniz, veya tüm transponder'i tüm olarak bir başka pencereye çekebilirsiniz.

## Settingleri başka formata deęiřtirme

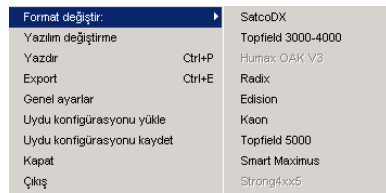
SetEdit'in destekledięi tm setting formatlarını, eęer uyan modl bulunuyorsa, SetEditDVB2000 setting formatına deęiřtirebilirsiniz.

Bařka SetEdit modllerini nasıl ekleyebileceęinizi blm 2. 'de bulursunuz.

"Dosya" -> "Aç" ile formatını deęiřtirmek istedięiniz setting dosyasını ykleyiniz.

*Not: Her setting dosyasını daima SetEdit2000 formatına deęiřtirebilirsiniz (sadece analog kanalları ieren formatlar hari). SetEdit2000 settinglerini bařka formata deęiřtirmek isterseniz, uydu konfigrasyonunu bu format iin kayıt edip etmemek mecburiyeti dięer formata baęlı (rneęin SatcoDX veya Lynsat).*

Bylece ykledięiniz setting dosyasının formatını deęiřtirebilirsiniz. Bunun iin "Dosya"ya tıklayarak aılan mende "Format deęiřtir:" ile diledięiniz formatı seiniz.

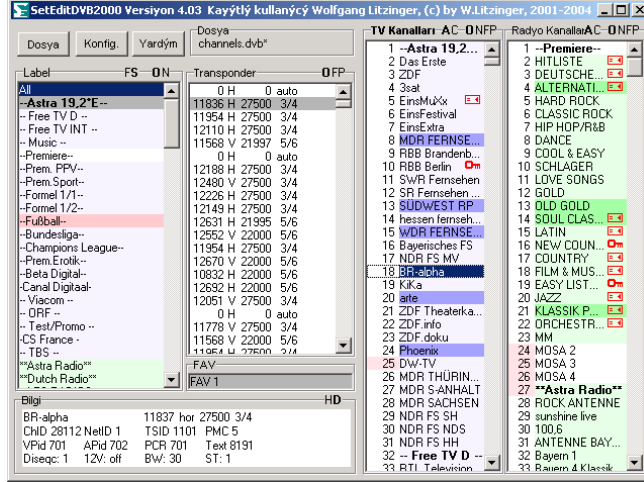


nceki ykledięiniz setting dosyasını bylece yeni formatta ve buna uyan SetEdit verziyonunu ekranda grrsnz.

*Not: Deęiřik formatların deęiřik bilgi ierdikleri iin, format deęiřtirirken bilgi kaybı olmasđ doęal. rneęin SetEditDVB2000 setting dosyasını SatcoDX formatına deęiřtirip tekrar geri SetEditDVB2000 formatına deęiřtirerseniz, herhangi bir uyduyu belirtmeyen tm label'ler kayıp olur (blm 3.c. ile karřılařtır), cnk SatcoDX settinglerinde label bulunmuyor. Ters durumda, yani SatcoDX formatını SetEdit2000 formatına deęiřtirip tekrar geri deęiřtirdięinizde tm analog kanallar kayıp olur, cnk Nokia receiverleri sadece dijital alıcısı. Aynı řekilde belirli PID'ler (rneęin Text PID), ses ayarları veya "kilitli" ve "řifreli" iřaretleri kayba uęrayabilir.*

## 4. Kullanış ve kişisel ayarlar

SetEditDVB2000'in kullanışı genelde fare ile gerçekleşir. Bazı fonksiyonlar ise klavyeyle de gerçekleştirilebilir.



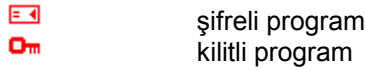
Ana pencerede düğme grupları (Dosyam Konfig. ve Yardım) ve label, transponderler, favori listesi (FAV) ile ve kanallar ile listeleri görürsünüz. Farenin sağ tuşuna label, transponder veya kanal listesinde tıklarsanız listede çalışma yapmak için bir popup menüsü açılır.

"Yardım" ile yardım dosyasını gösterebilirsiniz veya SetEdit düzeltmelerini veya yenilemelerini arayabilirsiniz.

Kenarlarda büyük harfler bulursunuz, bunlarla bazı fonksiyonları daha hızlı gerçekleştirebilirsiniz.

SetEditDVB2000'in her penceresi (ana pencere hariç) klavyenizdeki ESC tuşuyla kapatabilirsiniz.

Listelerde şu semboller görünebilir



Kırmızı renkli olan kanalların çifti bulunmaktadır, yani bu kanal en az iki kez mevcut.

Kırmızı alt çizgili olan transponder ve lebel'ler boş olmaktadır, yani bunların içinde kanal bulunmaz.

TV kanalları açık mavi renkli ve radyo kanalları açık yeşil renklidir. Başka kanal tipleri (beyaz renkli) kanal listesinin ikisinde de bulunur.

Sadece TV veya radyo listesinde bulunan label'ler de işaretlenir.

FAV listesinde bulunan TV kanalları koyu mavi ve FAV listesinde bulunan radyo kanalları koyu yeşil işaretlenir. Eğer FAV listesinde başka kanal tipleri bulunuyorsa, bunlar gri olarak işaretlenir.

Bir kanal yatay olarak polarize edilmiş transponderin üzerindeyse, bunun kanal numarası beyaz işaretlenir. Dikey polarize edilmiş transponder üzerindeki bir kanalın numarası pembe olarak işaretlenir.

Bir kanala tıkladığınızda, buna bağlı olan label, transponder ve FAV listesi (eğer kanal FAV listesinde bulunuyorsa) gri renkli olarak işaretlenir.

Tüm renkleri konfigürasyonda istediğiniz şekilde değiştirebilirsiniz.

Alt sol köşede data bilgi alanı bulunuyor, burada seçtiğiniz kanalın veya transponderin verileri gösterilmektedir.

Bilgi		HD	
SF	Fernsehen Suedwes	11836	hor 27500 3/4
ChID	28110	NetID 1	TSID 1101 PMC 5
VPid	501	APid 502	PCR 501 Text 8191
Diseqc	1	12V: off	BW: 30 ST: 1

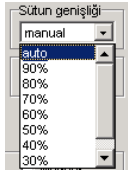
Sol listede bir label'e tıkladığınızda, sadece bu label'e ayit olan transponder ve kanallar görüntüye gelir. Transponder listesinde bir kayıda tıkladığınızda, sadece bu transponder'e ayit olan kanallar gösterilir.

FAV listesine tıkladığınızda, kanal listesinde sadece favori listesinde bulunan kanallar gösterilir.

SetEditDVB2000'in görüntülerini komple kendi ihtiyacınıza göre ayarlayabilirsiniz.

Ana pencerenin boyutunu değiştirmek için, ya üst sağ köşedeki büyüt düğmesine tıklayabilirsiniz ve böylece ekran boyutuna getirirsiniz veya ana pencerenin kenarlarını istediğiniz gibi çekebilirsiniz.

Ana pencere boyutu yeterince büyük ise, kanal listesi bir den fazla sütunlu olarak görüntülenebilir, bu daha da bir açık görüntüdür. Konfigürasyonda "Genel ayarlar" altında "Sütun genişliği" fonksiyonu ile yeni sütun oluşturmak için kanalların tümünün görüntülenme yüzdesini ayarlayabilirsiniz, 100% (otomatik) veya 90 ile 30% arası ayarlanabilir. Diğer kanal isimleri kısaltılmış olarak görüntülenir.



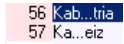
"manual" ile sütun genişliğini elden de ayarlayabilirsiniz. Bunun için kanal liste menüsünde "sütun genişliği ayarları" fonksiyonuna tıklayınız ve daha sonra kanal listesinde sütunun sağ kenarının olmasını istediğiniz pozisyona tıklayınız.

*Not: Belirli genişlik değeri varki, bundan daha dar yapmanıza izin verilmiyor. Pencere birden fazla sütun için çok dar ise ve sadece tek sütun gösterilebiliyorsa, bu değer in tabiki önemi kalmıyor.*

"İsimi kes" alanında, kısaltmak istediğiniz kanal ismini, sondan mı kesmek istediğiniz,



veya ortadan bir parçayı alınacağını ayarlayabilirsiniz.



Pencereye daha fazla sütun sığması için, konfigürasyonda kanal isimlerinin sadece kısa gösterilmesini ayarlayabilirsiniz (bölüm 3.e. ile karşılaştır).

Özellikle kanalları kaydırmakta faydalı olan Split fonksiyonunu kullanabilirsiniz. Burada kanal listeleri çift ve üstüste değişik açılardan görüntülenir (bölüm 3.b.'ye bakınız).

„TV kanalları“ veya „Radyo kanalları“na çift tıkladığınızda sadece tıkladığınız kanal listesi görüntülenir. Aynı yere tekrar çift tıkladığınızda, tekrar iki listede görüntüye gelir. Kanal liste menüsünde “Görüntüle” ile TV mi, radyo kanalı mı yoksa her ikisinin de görmek istediğinizi veya her iki kanal tipi de tek listede mi (karışık) görmek istediğinizi ayarlayabilirsiniz.

In der Konfiguration können Sie in dem Menü "Farben" die Farben der Markierungen für Kanäle auf horizontal oder vertikal polarisierten Transpondern, für TV- oder Radiokanäle, für TV- oder Radiokanäle, die sich in der FAV-Liste befinden, für die Symbole für "gesperrt" und "verschlüsselt", für Label und Transponder eines gerade selektierten Kanals (Aktiver Tr/Lab), für Duplikate, für leere Labels, sowie für "neue" oder "nicht existierende" Kanäle (beim Import) beliebig einstellen.

Konfigürasyonda "Genel ayarlar" menüsünde, SetEdit'in menüsünün dilini ayarlayabilirsiniz (bu ayar tüm açık olan editör pencereleri için geçerli olur). Ayrıca PID'lerin onluk (decimal) veya onaltılık (hexadecimal) olarak görüntülenmesini ayarlayabilirsiniz (bölüm 8'e bak). PID'lerin görüntü şeklini "Bilgi" alanın üzerinde bulunan "H" ve "D" harfleri ile de değiştirebilirsiniz.

Aşağıdaki tuş kombinasyonları tüm modifikasyonlarda bulunur:

Strg-O: Dosya aç

Strg-S: Dosya kaydet

Strg-R: Receiverden settingleri oku

Strg-W: Receiverde settingleri yaz

Strg-P: Settingleri yazdır (print et)

Strg-E: Settingleri export et

Alt-R: Radyo modüsüne değiştir

Alt-T: TV modüsüne değiştir

Alt-M: TV ve radyo kanalları karışık olarak tek listede görüntülenir

Alt-A: TV/Radyo modüsüne değiştir

Strg-O: Son dosyayı aç

F1: Yardım

F2: Uydu listesi

F3: Label listesi

F4: Transponder listesi

F5: Provider (sağlayıcı) listesi

F6: FAV listesi

F7: TV listesi

F8: Radyo liste

F9: Data kanal listesi

F10: Konfigürasyon

F12: "Sadece kanalları göster" ile "Tüm bilgileri göster" arasında değiştir.

Hangi editörü kullandığınıza bağlı olarak, bazı listeler mevcut değildir, örneğin DVB2000'in uydu listesi bulunmuyor.

SetEdit'in bir editör penceresini kapatmak için kapat düğmesine tıklamanız yeterli:



veya dosya menüsünde "Kapat"ı seçiniz. Sadece tek pencere açıksa, bu şekil program kapanır.

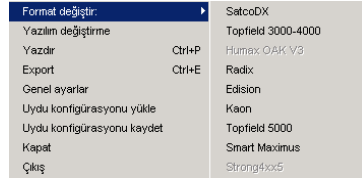
SetEdit'i komple kapatmak ve tüm açık olan pencereleri aynı anda kapatmak için, dosya menüsünde "Çıkış"a tıklayınız. Konfigürasyonda "Başlarken son oturumu aç" ile birdahaki program başlangıcında tüm bu şekil kapatılan editör pencereleri tekrar açılır.

*Not: Settinglerinizde değişiklik yaptıysanız ve kaydetmediyseniz, gerçekten kapatmak istediğiniz sorulur.*

## 5. Fonksiyonlar

### 5.a. Dosya fonksiyonları

Dosya fonksiyonlarını kullanmak için „Dosya“ya tıklıyorsunuz.; karşınıza şu popup menüsü açılır:



**Yeni** ile aynı veya bir başka formatta bir başka SetEdit penceresi daha açabilirsiniz, böylece örneğin kanalları import edebilirsiniz veya değişik listeleri karşılaştırabilirsiniz (bölüm 3.j. 'ye bakınız).

**Aç** ile harddiskten settingler yükleyorsunuz.

**Son dosyalar** ile son açtığınız 10 dosya yüklemek için hazır tutuluyor.

**Son dosya listesini temizle** ile son kullanılan dosyalar listesini silebilirsiniz.

**Receiver'den oku** ile settingleri receiver'den SetEditDVB2000'e aktarabiliyorsunuz. Bunun için receiver açık olması gerekiyor.

**Backup** ile settingleri bire bir receiver'den harddiskinize aktarabilirsiniz. Burada bir pencere açılır, burada settinglerin nereye kaydedileceğini vermek zorundasınız. OK'ye tıkladıktan sonra settingler receiverden okunur ve harddiskte istediğiniz yere kaydedilir

**Kaydet** veya **Farklı kaydet** ile güncel settinglerinizi harddiske kaydedebilirsiniz.

**Receiver'e aktar** ile güncel settinglerinizi SetEditDVB2000'den receiver'e aktarabilirsiniz.

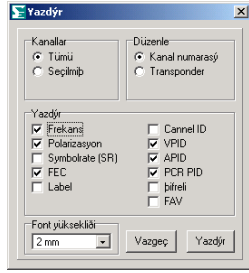
**Geri yaz** ile settingleri harddiskten receiver'e aktarabilirsiniz. Receiver'e yazmak istediğiniz dosyayı seçmek için bir pencere açılır. Gidişat receiver'e aktarmak ile eşit.

**Format değiştir** ile SetEditDVB2000'de gösterilmekte olan settingleri başka formata (örneğin SatcoDX) veya başka formatları SetEditDVB2000 formatına değiştirebilirsiniz. Bazı formatlarda bunu yapabilmek için daha önce uydu konfigürasyonları kaydedilmiş olması gerekiyor (bölüm 3.j. 'e bakınız).

**Yazılım değiştirme** ile receiverin yazılımını güncelleştirebilirsiniz.(Bunun için receiverin üzerinde bir DVB2000 verziyonu bulunuyor olması gerekiyor). Karşınıza açılan pencerede receivere yazmak istediğiniz dosyayı seçebilirsiniz.

*Not: Eğer RS232 bağlantısını kullanıyorsanız, receiver güncelleştirdikten sonra açılmayabilir. Bu durumda fişi prizden çekip tekrar sokunuz. Bu şekil receiver tekrar çalışması gerekiyor.*

**Yazdır** ile kanal listesini print edebilirsiniz (yazdırabilirsiniz).



Kanal listesini print etmek için iki olanak var. İlki, listenizi kanalların sırasına göre yazdırabilirsiniz (örneğin hangi kanalı hangi programı içerdiğini görebilmek için) ve ikinci olanak olarak kanal listenizi transponderlere göre düzenlenmiş olarak yazdırabilirsiniz, böylece program listesini dergilerde bulduğunuz frekans tabloları ile karşılaştırabilirsiniz.

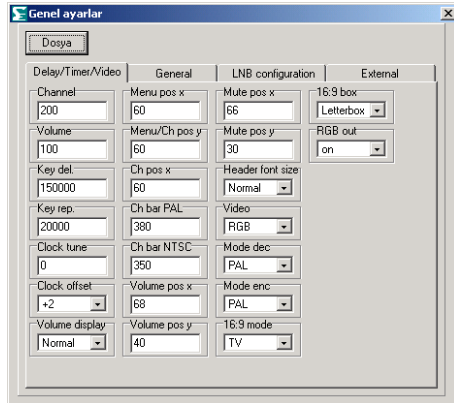
Eğer program listesini kanal numaralarına göre düzenlenmiş şekilde yazdırıyorsanız, tüm kanallarmı yoksa sadece seçilmiş olan kanallarmı print edileceğini seçebilirsiniz.

Ayrıca program numarası ve ismi yanında, transponder değerleri (frekans, sembol payı, FEC ve polarizasyon), label, ID'ler ve "şifreli" ve "FAV" parametreleri print edilebilir.

"Font yüksekliği" yerinde lütfen basılması gereken font yüksekliğini veriniz. Eğer bir yaprağa birden fazla sütun sığıyorsa, otomatikmen fazla sütunlu print edilir

**Export** ile settinglerinizi ASCII dosyası olarak export edebilirsiniz (örneğin Word ile üzerinde çalışma yapıp print etmek için); burada print etmekteki olan opsiyonlar geçerli.

**Genel Ayarlar:** Aşağıdaki pencere açılır:



Burada receiver ayarların genel ayarlarını okuyabilirsiniz (**Dosya** -> **Receiver'den oku** ile), kaydedebilirsiniz (**Dosya** -> **Kaydet** veya **Farklı kaydet** ile), değiştirip tekrar receive yazabilirsiniz (**Dosya** -> **Receiver'e aktar** ile). **Dosya** -> **Aç** ile receiverin genel ayarlarını içeren ve daha önce kaydetmiş olduğunuz dosyayı açabilirsiniz ve daha sonra değiştirebilirsiniz veya receive aktarabilirsiniz.

Genel ayarlara dahil olanlar örneğin çocukların emniyeti için PIN ("General" altında), yaz (+2 saat) ve kış (+1 saat) tarifesini ayarlamak için zaman ayarı ("Delay/Timer/Video" altında), LNB ayarları (LNB configuration altında), seriel bağlantı yeri için baudrate ("External" altında, vs.

*Not: Eğer seriel bağlantı üzerinden çalışıyorsanız ve burada baudrate'yi değiştirirseniz, daha sonra SetEditDVB2000'in konfigürasyonunda aynı baudrate'yi vermeniz gerekiyor.*

**Dosya -> Çıkış** ile bu menüyü kapatabilirsiniz. Bunun için klavyenizdeki ESC tuşunu da kullanabilirsiniz.

*Not: Receiver ayarlarınızı arada bir güvenlik için kaydetmeniz mantıklı. Herhangi bir durumdan dolayı receiverin konfigürasyonunda değişiklik olduğunda ve bu nedenle telekomantla çalışamaz durumda olduğunda (örneğin görüntü dışında olan bir menü), güvenli kaydetmiş olduğunuz receiver ayarlarını receiver geri yazabilirsiniz.*

**Uydu konfigürasyonu yükle:**

Burada güncel settinglerde uydu konfigürasyonun üzerine daha önce kaydetmiş olduğunuz konfigürasyonu yazabilirsiniz. Konfigürasyon menüsünde de bunun otomatikmen gerçekleşmesini ayarlayabilirsiniz.

**Uydu konfigürasyonu kaydet:**

Bu fonksiyon ile o an yüklediğiniz settinglerin uydu konfigürasyonunu ayrı kaydedebilirsiniz (bölüm 3.j ile karşılaştırınız).

**Kapat** ile açık olan editör penceresini kapatıyorsunuz, eğer sadece bir editör penceresi açık ise tüm program kapatılır.

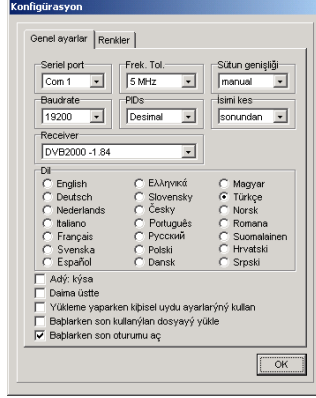
**Çıkış** ile SetEdit tümünden kapatıyorsunuz, yani bir den fazla editör penceresi açık ise hepsi kapatılır. Konfigürasyonda **Başlarken son oturumu aç** ile program birdahaki açıldığında bu kapatılan editör pencerelerin tekrar açılmasını ayarlayabilirsiniz.

Eğer bir dahaki program açılmasında tüm pencerelerin açılmasını istiyorsanız, programı Dosya -> Çıkış ile kapatmanız gerekir ve pencereleri ayrı ayrı kapatmayınız, çünkü ohalde sadece son kapatılan pencere açılır.



## 5.b. Konfigürasyon

Programın temel ayarlarını yapabilmek için „Konfig.“ Düğmesine tıklayınız. İki alt menü bulunuyor. "Genel ayarlar" a tıkladığınızda şu menü açılır:



**Seriel port** yerinde receiveri bağıladığınız bağlantıyı veriniz (SCSI veya COM).

**Frek. Tol.** ile import ederken mevcut olan bir transponder bu verdiğiniz tolerans sınırlarındaysa, eşit olarak görülür. Örneğin eğer settinglerinizde transponder 11721 MHz bulunuyorsa ve bir DVB2000 veya frekansı 11720 olan başka SetEdit kanalını import ediyorsanız ve toleransı 5 MHz olarak ayarladıysanız yeni bir transponder oluşturulmaz. Bu tolerans transponder listesini oluşturmak için de kullanılır (Not: DVB2000 gerçek transponder tanımıyor, tolerans dahilinde bulunan tüm kanallar tek bir transponder olarak birleştirilir).

**Sütun genişliği** ile yeni sütun oluşturmak için kanalların tümünün 100% (otomatik) veya 90% ile 30% arasında görüntüde olan yüzdesini geçme sınırını ayarlayabilirsiniz. Diğer kanal isimleri kısaltılır. "Manual" ile sütun genişliğini elden de ayarlayabilirsiniz. Bunu seçtikten sonra kanal liste menüsünde "Sütun genişliği ayarları" görüntüye gelir, bu fonksiyonu seçiniz ve daha sonra kana listesinde sütunun sağ kenarının olmasını istediğiniz yere tıklayınız.

*Not: Belirli bir genişlik değeri varki, bundan daha dar yapmanıza izin verilmiyor. Pencere birden fazla sütun için çok dar ise ve sadece tek sütun gösterilebiliyorsa, bu değer tabii ki önemi kalmıyor.*

**Baudrate** yerinde seriel aktarma hızını ayarlayabilirsiniz (SCSI de bunun önemi yok). Bu değer DVB2000'de menü -> 9 -> A -> 6 'daki ayarlı olan değere eşit olması gerekiyor.

*Not: SetEditDVB2000'de, DVB2000'de mümkün olan Baudrate'lerin hepsi ayarlanması mümkün değil.*

**PIDs** yerinde PID'lerin onluk (decimal) veya onaltılık (hexadecimal) yazılışı olarak görüntülenmesini ayarlayabilirsiniz. Ana pencerede bulunan "Bilgi" alanının kenarında bulunan H (hexadecimal) ve D (decimal) harflerine tıklayarak bu ayarlamayı yapabilirsiniz.

**İsime kes** alanında kısaltmak istediğiniz kanal isminin ("Sütun genişliği"ne bak) sondan mı kesileceğini veya ortasından bir parça mı alınacağını ayarlayabilirsiniz.

**Receiver** seçme alanında, kullandığınız yazılım versiyonun 2.00 veya daha yeni veya 1.84'e kadar olan daha eski bir versiyonu kullandığınızı ayarlayabilirsiniz. Versiyon 2.00'den sonra mümkün olan favori kanalı sayısı 254 oluyor ve favoriler settinglerde başka şekil kaydediliyor. Eğer burada yanlış bir versiyon ayarlarsanız, SetEditDVB2000'in favori görüntüsü receiver ile eşit olmaz.

**Dil** alanında menü dilini ayarlayabilirsiniz. Eğer daha fazla editör penceresi açık ise bu ayar tüm pencereler için geçerli olur.

**Adı: kısa** ile kanal adı kısa verziyon olarak görüntüye gelir (bölüm 3.e. ile karşılaştır).

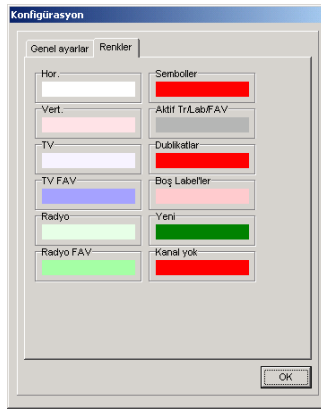
**Daima üstte** fonksiyonuyla programın devamlı üstte kalmasını sağlarsınız ve program başka programlar tarafından görüntü olarak kapatılmaz.

**Yükleme yaparken kişisel uydu ayarlarını kullan** ile, kendi uydu ayarlarını kaydettikten sonra (bölüm 3.j. 'ye bakınız), bunları yüklerken otomatik kullanabilirsiniz. Böylece örneğin yabancı settinglerde devamlı otomatikmen kendi uydu ve menü ayarlarınızı kullanabilirsiniz.

**Başlarken son kullanılan dosyası yükle** fonksiyonu ile SetEditDVB2000 her yeni başlatıldığında otomatikmen son kullandığınız dosya yüklenir.

**Başlarken son oturumu aç** ile program yeniden açılırken çıkışta kapatılan tüm pencereler o an açık olan dosyalar ile birlikte tekrar açılır (bölüm 5.a. 'ya bakınız).

"Renkler" adında olan altmenüye tıklarsanız, karşınıza şu pencere açılır:

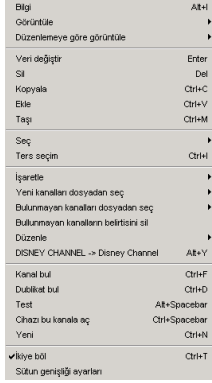


Renk alanlarında "**Hor.**" (yatay), "**Vert.**" (dikey), "**TV**", "**TV FAV**", "**Radyo**", "**Radyo FV**", "**Semboller**", "**Aktif Tr/Lab/FAV**", "**Dublikatlar**", "**Boş Label'ler**", "**Yeni**" veya "**Kanal yok**"a tıkladığınızda renk seçmek için bir menü açılır, burada istediğiniz rengi ayarlayabilirsiniz. Renk alanların kenarlarına çift tıkladığınızda eski kullanılan renkler (standart renkler) tekrar ayarlanır.

## 5.c. Kanalfunktionen

Lütfen değiřtirmek veya üzerinde çalışmak istediđiniz kanalı ilk önce işaretleyiniz.

Fonksiyonların büyük kısmına kanal listesinde farenin sağ tuşuna basarak popup menüsünü açarak ulaşabilirsiniz:



Bazı menü noktaları sadece import yaparken görüntüye gelir.

**Bilgi:**settinglerinizde mevcut olan TV, radyo ve data kanal sayısını ve label sayısını verir.

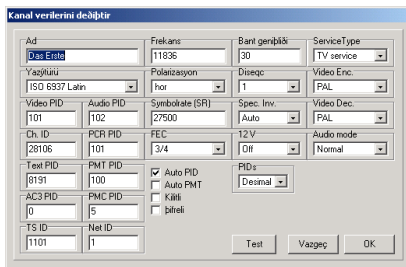
**Görüntüle** ile sadece TV kanallarını mı, sadece radyo kanallarını mı veya her ikisinde mi görmek istediđinizi ayarlayabilirsiniz.

*Not: Alternatif olarak bu görüntü modüsünü „TV kanalları“ veya „Radyo kanalları“ penceresinin kenarına çift tıklayarak değiřtirebilirsiniz.*

Bundan hariç "sadece kanalları göster" ile label, transponder ve FAV listelerini ve data penceresini kapatabilirsiniz. "Tüm listeler" ile tüm listeler tekrar görüntülenir.

**Düzenlemeye göre görüntüle** ile kanalları orjinal sıralamaya göre, alfabeye göre veya frekans ve polarizasyona göre düzenlenmiş olarak görüntülenebilir.

**Veri deđiřtir:** açılan pencerede kanal verilerini değiřtirebilirsiniz:



**Ad** alanında kanalın ismini verebilirsiniz.

Kanal isminde "<" ve ">" bulunuyorsa, bu işaretler uzun ve kısa isimleri ayırt edebilmek için kullanılmıştır (bölüm 3.e. ile karşılaştır).

**Yazıtürü** ile uluslararası kullanılan programlar için kullanılan yazı türünü verebilirsiniz.

**PID, ID ve transponder verilerini** değiřtirebilirsiniz ve belirli kanalın **kilitli** veya **şifreli** olmasını ayarlayabilirsiniz.

PID, ID ve transponder verilerin ayrıntılarını bölüm 3.i. 'de okuyabilirsiniz.

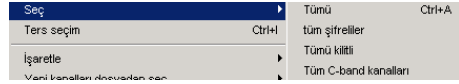
**Sil** ile seçilen kanallar silinir.

**Kopyala** ile kanalları kopyalayabilirsiniz (örneğin kanal çifti oluşturmak için).

**Ekle** ile daha önce kopyalanmış veya silinmiş kanalları seçilen yere yerleştirilir.

**Taşı** ile işaretlenmiş olan kanalları belirli kanal numarasına kaydırabilirsiniz, bunu klavyeyle verebilirsiniz.

**Seç**: Bu fonksiyonla belirli kanal gruplarını aynı anda seçebilirsiniz. **Tümünü**, **Tüm şifreli**, **Tüm kilitli**, **Tüm C-band kanallarını** veya (import yaparken) **Tüm yenileri** veya **Tüm mevcut olmayanları** seçebilirsiniz (hangi kanalların seçilmiş olduğuna bağlı).



**Ters seçim**: Seçilmiş olan kanallar bu fonksiyonla ters seçim yapıldığında, bu kanalların seçilmişliği kaldırılır ve diğer kanallar seçilir. Örneğin tek bir kanaldan hariç diğerlerini silmek istiyorsanız, bu kanalı seçiniz, ters seçim ile diğerlerini işaretleyiniz ve bunları siliniz.

**İşaretle** ile seçtiğiniz kanalları **şifreli/şifresiz**, **kilitli/kilitsiz** olarak işaretleyebilirsiniz, FAV listesine bağlayabilirsiniz veya değişik kanal verileri değiştirilebilir. Bu verilerin ayrıntılarını bölüm 3.e'de okuyabilirsiniz.



**Yeni kanalları dosyadan seç**: Bu fonksiyon ile import yaparken başka açık olan listede bulunan ve kendi güncel listenizde bulunmayan kanalları seçebilirsiniz

**Bulunmayan kanalları dosyadan seç**: Bu fonksiyon ile import yaparken kendi listenizde bulunan ve açık olan başka bir listede bulunmayan kanalları işaretleyebilirsiniz.

**Yeni kanalların / Bulunmayan kanalların belirtisini sil**: Bu fonksiyon ile import yaparken yeni veya mevcut olmayan kanalların işaretlerini güncel listenizden alabilirsiniz.

**Düzenle** ile seçilmiş olan kanalları **alfabeye**, **frekansa** veya **polarizasyona** göre düzenleyebilirsiniz.

**DISNEY CHANNEL -> Disney Channel** ile seçtiğiniz kanalın ismini büyük harflerden küçük harflere değiştirebilirsiniz. Genel olarak büyük harfler küçük harflerden daha enlidir ve böylece kanal listesine daha fazla harf sığar ve karışık yazılış sadece büyük harflere nazaran daha rahat okunabilir. Sadece 3 harften fazla harfli olan kelimeler değiştirilir, böylece tanınan kısaltmalar sabit kalır. Eğer bir kelimedede hem büyük hem küçük harf bulunuyorsa, bunlar sabit kalır (örneğin EinsMuXx), SetEditOAKV3'ün konfigürasyon dosyasında (set5xx00.ini) ayrıca 4 harften daha az harfi olduğu halde değiştirilebilen 10 kelime bulunuyor (örneğin CO., INT, FOX) ve 3 harften daha fazla harfi olduğu halde değiştirilemeyen 10 harf bulunuyor (ESPN, CNBC, CDOM).

**Kanal bul** ile kanalları ismi ile arayabilirsiniz.

**Dublikat bul** ile kanal çiftlerini arayabilirsiniz.

**Test** ile receiver o an seçilmiş olan kanalın transponder verilerine (frekans, polarizasyon, sembol miktarı, FEC, DiSEqC ve 12V) ayarlanır. Bununla PID'ler test edilebilir ve kanal verileri denenebilir.

**Cihazı bu kanala aç** ile receiveri o an seçilmiş olan kanal numarasına değiştirebilirsiniz. Yani receiveri kanal numara 5'e değiştirirseniz, receiver de 5'inci numaraya değişir, orada o an SetEditDVB2000'de yüklü olan settingler ile aynı olan kanal bulunup bulunmamasının önemi yok.

**Yeni** ile yeni bir kanal oluşturabilirsiniz.

**İkiye böl** fonksiyonu ile TV ve radyo kanal listesini (o an hangisi görüntüdeyse) çift görüntüleyebilirsiniz. Bu çift görüntülenen aynı liste, ikisinde de birbirinden ayrı olarak listenin değişik yerlerinde çalışma yapılabilir. Yapılan değişiklik diğer çifti de doğal olarak etkiler. Bir kanalı aşağı listeden yukardakine çekebilirsiniz, aynı liste olduğu için bu kayıt ikisinde de gerçekleşir.

Menüde **Sütun genişliği ayarları** sadece konfigürasyonda "Sütun genişliği"nde "manual" seçtiyseniz görüntüye gelir (bölüm 5.b. bakınız). Sütun genişliğini böylece elden değiştirebilirsiniz. Bunun için fonksiyonu seçip kanal listesinde sütunun sağ kenarının olması gerektiği yere tıklamanız gerekir.

*Not: Belirli genişlik değeri varki, bundan daha dar yapmanıza izin verilmiyor. Pencere birden fazla sütun için çok dar ise ve sadece tek sütun gösterilebiliyorsa, bu değer in tabii ki önemi kalmıyor.*

Bir kanalı **taşımak** için, bu kanalı veya kanalları ilk önce seçiniz ve fare nin sol tuşuna basınız, bunu basılı tutunuz ve kanalları istediğiniz pozisyona çekiniz (Drag&Drop fonksiyonu). Bir listenin kenarına geldiğinizde otomatikmen scrol edilir.

Bir veya daha fazla kanalı bir **transpondere**, **favori listesine** veya bir **label'e** bağlamak için seçilmiş olan kanalları Drag&Drop metoduyla transponder, label veya FAV listesinin üzerine çekiniz.

Bir **FAV listesinin tüm kanallarını** görmek için, görmek istediğiniz FAV listesine tıklayınız.

Bir **label'in** veya **transponderin tüm kanallarını** görmek için listedeki kayıda tıklayınız. Um **alle Kanäle eines Labels**, oder **Transponders** zu sehen klicken Sie bitte in der jeweiligen Liste auf den entsprechenden Eintrag.

Kanal listesinin kenarında bazı büyük harfler bulunuyor, bunlarla bazı fonksiyonlara daha hızlı ulaşabilirsiniz:

**A:** TV ve radyo kanalları, aynı anda da label, transponder ve FAV listeleri görüntülenir.

**C:** Sadece TV ve radyo kanalları görüntülenir.

**O:** Kanallar orjinal düzenlemeye göre görüntülenir..

**N:** Kanallar alfabeye göre (isimlere göre) düzenlenmiş olarak görüntülenir.

**F:** Kanallar frekanslara göre düzenlenmiş olarak görüntülenir.

**P:** Kanallar polarizasyona göre düzenlenmiş olarak görüntülenir.

## 5.d. Label fonksiyonları

DVB2000'de kanal listesinde navigasyon label'ler üzerinden gerçekleşir (sağ veya solda yarı yuvarlak tuşlar).

Label prensip olarak normal bir kanal, sadece frekansı 0.

Label'ler kanal listelerin birisinde veya ikisinde de görüntülenir ve ona göre de renklendirilir (TV için açık mavi, radyo için açık yeşil ve her ikisi için beyaz).

Pembe renkli olan label'ler boş olanları, yani bunlar hiç bir kanal içermez.

SetEditDVB2000'de kanal listesinde bir label'den diğerine atlayabilirsiniz. Bunun için Alt-tuşunu basılı tutunuz ve sağ ve sol ok tuşlarıyla bir önceki veya bir sonraki label'e atlayabilirsiniz.

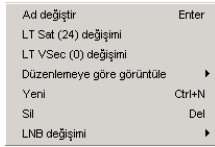
Label fonksiyonları ile kanal listesini mantıklı bloklar haline getirilebilir ve böylece daha hızlı çağırılabilir.

Bazı label'ler uydu işaretleyicisi olarak da kullanılır (bölüm 3.c. 'e bak).

Label listesinde bir label'e tıkladığınızda buna bağlı olan tüm kanallar ve transponderler görüntülenir.

Bir veya daha fazla kanalı bir label'e bağlamak için kanalları seçiniz ve Drag&Drop metoduyla label'in üzerine çekiniz. Bunu uygularken label listesinin kenarına değerseniz liste otomatikmen o yöne scrol edilir.

Label listesinde farenin sağ tuşuna bastığınızda şu popup menüsü açılır:



**Ad değiştir** ile label'in ismini değiştirebilirsiniz, alternatif olarak Return tuşuna basabilirsiniz veya label'e çift tıklayabilirsiniz. Açılan pencerede isimi verebilirsiniz ve label sadece TV veya radyo listesinde veya her iki listede yer almasını ayarlayabilirsiniz.

**LT Sat (0) değişimi** ve **LT Vsec (0) değişimi** ile LT8700 parametrelerini değiştirebilirsiniz (bölüm 3.c. 'ye bakınız). Parantez içerisinde olan rakamlar aktuel olan değerleri verir.

**Düzenlemeye göre görüntüle** ile label'leri orjinal sıralamaya göre veya alfabeğe göre düzenlenmiş olarak görüntülenebilir.

**Yeni** ile yeni bir label oluşturulabilir. Açılan pencerede yeni isimi verebilirsiniz ve bu label sadece radyo veya TV listesinde veya her iki listede görüntülenmesini ayarlayabilirsiniz.

**Sil** ile bir label'i silebilirsiniz. Bu label'e bağlı olan tüm kanallar da kontrol sorusundan sonra silinir.

**LNB değişimi:** Bu fonksiyon ile seçilmiş olan bir label'in/uydu bezeri'nin kanalları için LNB ayarlarını (DiSEqC ve 0/12 V) değiştirebilirsiniz (bölüm 3.c. 'ye bakınız).

**Label'lerin** liste ierisindeki **sıralamasını** deęiřtirmek iin label'leri Drag&Drop metoduyla liste ierisinde kaydırabilirsiniz veya klavyenizde "Strg" tuřunu basılı tutarak ya ok tuřlarını veya "Pos1" ve "Ende" tuřlarını kullanabilirsiniz.

Label listesinin st kenarında byk harfler bulunuyor, bunlarla řu fonksiyonlara daha hızlı ulařabilirsiniz:

**F:** Aynı label'e ok sayıda kanal kaydırmak istiyorsanız, bu fonksiyonla label listesini "sabitleřtirmeniz" mantıklı olur. Bylece label listesi yeni seilen kanalın label'ine otomatikmen atlamaz.

**S:** Listede tekrar otomatikmen yeni seilen kanalın label'i grntlenir.

**O:** Label'ler orjinal sıralamaya gre dzenlenmiř olarak grntlenir.

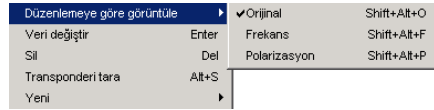
**N:** Label'ler alfabeye gre (isime gre) dzenlenmiř olarak grntlenir.

## 5.e. Transponder fonksiyonları

DVB2000 settinglerinde aslında transponder listeleri bulunmuyor. Frekans, sembol miktarı, vs. gibi veriler her kanal için özel kaydedilir. Bir transpondere bağlı olan tüm kanalları görüntülemek, internet listeleri ile karşılaştırabilme açısından önemli olduğu için, SetEditDVB2000'de genede transponder listesi oluşturulur. Bunun için tüm kanalların transponder verileri karşılaştırılır ve transponder verileri eşit olan tüm kanallar bir transpondere bağlanır.

Bir transpondere tıkladığınızda, bu transponderin tüm kanalları TV ve radyo listesinde görüntülenir.

Farenin sağ tuşuyla bir transponderin üzerine tıkladığınızda, transponderi ilgilendiren fonksiyonları içeren bir popup menüsü açılır:



**Düzenlemeye göre görüntüle (Orjinal/Frekans/Polarizasyon):** Bu fonksiyon ile transponderler orjinal sıralamaya göre, frekansa göre veya polarizasyona göre düzenlenmiş olarak görüntülenir. Bu sadece görüntü için geçerli. Kaydederken veya receiver'e aktarırken orjinal sıralamaya göre işlem yapılır. Düzenlemeyi daha hızlı olarak transponder listesinin kenarında bulunan harflere tıklayarak yapabilirsiniz, **O** "Orjinal" için, **F** "Frekans" için veya **P** "Polarizasyon" için.

**Veri değiştir** ile seçtiğiniz transponderin parametrelerini değiştirebilirsiniz. Görüntüye şu pencere gelir:



Alternatif olarak bu pencereyi açmak için transpondere çift tıklayabilirsiniz. Burada transponder verilerini değiştirebilirsiniz. Bu değişiklik transponderde bulunan tüm kanallar için geçerli olur.

**Sil** ile bir transponderi silebilirsiniz. Bu transpondere kanallar bağlı ise, bunlarda kontrol sorusundan sonra silinir.

**Transponderi tara** ile o an seçtiğiniz transponderde bulunan receiverin tüm kanallarını arayabilirsiniz.

**Yeni Bu transponderde TV/radyo kanalı** ile transponderde yeni bir kanal oluşturabilirsiniz. Yeni kanal oluşturmaktan tanıdığınız pencere açılır, burada transponder verileri kaydedilmiş durumda olur.



## 5.f. Favori listesi

Tercih ettiğiniz kanalları ekleyebileceğiniz bir favori listesi mevcuttur.



Favori listesinde bulunan radyo kanalları, kanal listesinde koyu yeşil olarak işaretlenir. Favori listesinde bulunan TV kanalları lacivert olarak işaretlenir (bu renkleri konfigürasyonda istediğiniz gibi değiştirebilirsiniz, bölüm 5.b. ile karşılaştırınız).

### **FAV listesine kanal kopyalama/FAV listesinden kanal silme:**

Bir veya daha fazla kanalı FAV listesine kopyalamak için, kanalı (kanalları) işaretleyiniz ve Drag&Drop metoduyla FAV listesine çekiniz.

Favori listesinden bir kanalı silmek için FAV listesine tıklayınız, silmek istediğiniz kanalı seçiniz ve kanal liste menüsünde "Sil"i seçiniz veya klavyenizde "Entf" tuşuna basınız. Bu sildiğiniz kanallar sadece favori listesinden silinir, ana listesinden silinmez.

### **FAV listesinde düzeni değiştirme:**

FAV kanallarının düzenini değiştirmek için bu kanalları seçiniz ve Drag&Drop metoduyla istediğiniz sıraya çekiniz.

Favori listesindeki düzen ana listeye bağlı olmayarak değiştirilebiliyor. Yani favori listesinde düzeni Drag&Drop metoduyla değiştirdiyse, ana listedeki düzen değişmemiş olur. Aynı şekilde ana listedeki düzen değiştirilmediğinde favori listesindeki düzen değişmemiş olur.

Kanal listesinde label'leri FAV listesine taşımak da mümkün, ve böylece FAV listesinde işaretleyici bulundurarak telekomant ile bunlara atlamak mümkün.

*Not Label işaretleyicileri DVB2000'in versiyon 2.00'den sonraki versiyonlarda telekomantla seçilebiliyor.*

Eğer receive aktardıktan sonra favori listesinde istediğinizden farklı kanallar bulunuyorsa, büyük ihtimalle konfigürasyonda DVB2000'in yazılım versiyonu yanlış ayarlanmıştır (bölüm 5.b.'e bak).

## 6. Problemler

Eğer seriel bağlantısıyla bir sorun varsa lütfen ilk önce bağlantı kablosunu kontrol ediniz. „Nullmodem“ kablosu olması gerekiyor ve şu fişdüzeni olması gerekiyor:

2-3  
3-2  
4-6  
6-4  
5-5  
7-8  
8-7

Seriel bağlantısıyla çalışma yapıyorsanız, SetEditDVB2000 ve receiverde seriel aktarma hızı (baudrate) eşit ayarlanmış olması gerekiyor (menü -> 9 -> A -> 6).

Eğer SCSI bağlantısıyla çalışma yapıyorsanız, bilgisayarda ASPI yürütücü bulunması gerekiyor (örneğin [www.adaptec.com](http://www.adaptec.com) sayfaşından). Bazı Windows versiyonlarında DVB2000 yürütücüsü bulunması gerekiyor. Bunu örneğin [www.gkware.com/dvb2000](http://www.gkware.com/dvb2000) sayfasında bulursunuz

Receiver 3071 kanal işleyebiliyor, bunlar receiverden bilgisayara aktarılabilir, ama seriel bağlantısıyla sadece 2047 kanal bilgisayardan receiveye kaydedilebilir. RS232 bağlantısıyla daha fazla kanal aktarmak isterseniz karşınıza hata bildirisi açılır.

Receiver yazılımını seriel bağlantı üzerinden güncelleştirmek isterseniz, cihaz modeline göre receiver sonunda boot yapmayabilir (açılmayabilir, yani cihaz görüntüsü açılmaz). Bu durumda sadece kabloyu çekip tekrar prize sokmanız yeterli.

Eğer DVB2000 versiyon 2.0'yi veya daha yenisini kullanıyorsanız şu fonksiyonlarda problemler çıkabilir: Test, Transponderi tara. Her iki durumda arayıcı istenilen transponder verilerine ve PID'lerine ayarlanamıyor, çünkü hatalı olan AUto-PID fonksiyonu aktarılan verileri anında değiştiriyor. "Transponderi tara" fonksiyonunda şu çözümü kullanabilirsiniz: receiveri ilk önce bu transponder verilerini içeren bir kanal ayarlayınız, tarama fonksiyonu kanalları bulur, yalnız bunları test edemezsiniz.

Eğer receiveye aktardıktan sonra favori listesinde istediğinizden farklı kanallar bulunuyorsa, büyük ihtimalle konfigürasyonda DVB2000'in yazılım versiyonu yanlış ayarlanmıştır.

Receiverin bazı menülerinde telekomantda bulunmayan harfler bulunur (A-F). Eğer d-box telekomadı varsa, bunlara "Mark" (A için), "Opt" (B için), "Info" (C için), "+" (D için), "-" (E için) ve F için de "Ton aus" (mute) tuşlarıyla ulaşabilirsiniz. Eğer Nokia telekomandınız varsa (Nokia 9200, 9500, 9600) bunlara "Mark" (A için), "Exit" (B için), "Info" (C için), "+" (D için), "-" (E için) ve F için "Ton aus" (mute) tuşlarıyla ulaşabilirsiniz.

Eğer başka sorunlarınız olursa bana bildirebilirsiniz.  
E-mail adresim: [Wolfgang.Litzinger@setedit.de](mailto:Wolfgang.Litzinger@setedit.de)

Lütfen sorunlarınızı açıklamak için **telefon açmayınız**. Telefon üzerinden support yoktur.

## 7. Kayıt

Benden 16,99 €'ya kendiniz için özel kayıt anahtarını alabilirsiniz. Bana bunun için komple isminiz ve e-mail adresinizi göndermeniz yeterli. Kayıt anahtarını postayla göndermem mümkün değil.

Demo verziyonunda sadece 20 program değiştirebilirsiniz, daha sonra kaydedip aktarmanız mümkün değil.

**Not: E-mail adresi ve komple isim olmadan sizi SetEditDVB2000 için kaydedemem.**

SetEditDVB2000'i kaydetmek için 4 imkan var:

1. Parayı bana nakit olarak gönderirsiniz

Adresim:  
Wolfgang Litzinger  
Wasseräcker 8  
67705 Trippstadt

2. Parayı banka hesabıma gönderirsiniz (eğer dış ülkeden gönderiyorsanız, lütfen bunun ücretini de karşılayın).

Banka hesabım:  
Konto Nr. 44 609 52 00  
Bank 24  
BLZ: 380 707 24  
Banka adresi:  
Postfach 24  
Karl-Legien Str. 188  
53244 Bonn  
SWIFT: DEUT DEDB (sadece dış ülke için gerekir)  
IBAN: DE66 3807 0724 0446 0952 00

Havalede kullanılacak yer için lütfen isminizi, almak istediğiniz editör verziyonunu ve istediğiniz bir sayı (örneğin saat, telefon şehir kodu veya başka bir sayı) veriniz.

Örnek: Mehmet Örnekoğlu SetEditDVB2000 saat 12:36

Havale işlemini bitirdikten sonra, bana e-mail ile isminizi, editör verziyonunu ve havalede kullandığınız sayıyı gönderiniz.

E-mail için örnek: Sipariş SetEditDVB2000, Mehmet Örnekoğlu, saat 12:36

Lütfen e-mail adresinizin geçerli olup olmadığını kontrol ediniz( örneğin kendinize bir e-mail gönderip cevaplandırın).

Çoğu zaman bir e-mail'e kayıt anahtarı ile cevap vermeye çalıştığım da, e-mail, gönderen ismi yanlış olduğu için, geri geliyor.

Bazen de göndereni yüzde yüz belli olmayan e-mailler alıyorum, bunu kim gönderdiğini anlamam mümkün olmuyor (örneğin: Gönderen superman@aol.com Editör için parayı bugün havale ettim, teşekkürler.)

Bu malesef hiç bir işime yaramaz.

Lütfen havale ederken kullanılacak yerde e-mail adresi vermeyiniz, çünkü özel fontlar gönderilemediği için okunamıyor (örneğin "@" veya "\_").

**Lütfen bana havale kopyasının resmini veya online banka programın sreenshotunu (ekran kopyası) göndermeyin, para banka hesabıma geldiği anda kayıt anahtarını gönderirim.**

Eğer 7 iş günü içerisinde benden cevap alamazsanız bana bir e-mail gönderin. Ya havaleyi kim gönderdiği belli olmamıştır veya e-mail adresinde bir anormallik olmuştur.

3. Kredi kartıyla (Eurocard, Visa veya American Express) ödemek için lütfen bu sipariş formunu print edip, doldurup (lütfen okunacak şekilde yazınız, çünkü faxda yazı zor okunabiliyor) şu faxıma gönderin +49 (0) 6306 993453.

4. İnternet sitemde de (homepage) online olarak kredi kartıyla ödeme yapabilirsiniz (sadece Visa/Eurocard).



## 8. Tefsir ve kısaltmalar

**Baudrate:** Dataların seriel bağlantı üzerinden bilgisayardan receive'e aktarılış hızı. Bu sayı saniyede kaç bit aktarıldığını gösterir.

**Onluk/Onaltılık (decimal/hexadecimal):** Normalinde şu şekil sayılır 1 2 3 4 5 6 7 8 9 10 11 vs. Bu onluk sayım denir, çünkü sayılar sistemin temeli 10'dur. Her sayının rakamı onar potans'ın katlanmışdır ( $10^0 = 1$ ,  $10^1 = 10$ ,  $10^2 = 100$  vs.). Bilgisayar tekniğinde sayı sisteminin temeli 10 değil, 16 kullanılır. Ama biz sadece 10 rakam tanıdığımız için (0-9), alfabenin ilk 6 herfide katılmış, yani şu şekil saymalısınız 1 2 3 4 5 6 7 8 9 A B C D E F 10 11 vs., burada onaltılıkta (hex) 10 olan onlukta (decimal) 16 dır.

SetEditDVB2000'de iki sistem arasında seçebilenin nedeni şudur. Birçok insan onluk sistemde düşünür, öbür taraftan birçok program sunucusu PID'ler için onaltılık sistemde "düz" sayı kullanır. (Örneğin Premiere'nin Audiopidleri Transponder 11720 H üzerinde onaltılık olarak yazılmış: 100, 200, 300, 400, 500, 600, 700. Onluk sistemde şu sayılar olurdu: 256, 512, 768, 1024, 1280, 1536, 1792. Bunlarda aklılda kalmayabilir.)

**DLL:** Dynamic loaded library, dinamik bir kütüphane. Burada Humax'a ayit olan bir kütüphane kullanılıyor. Bu tüm receiver ile bilgisayar arasındaki iletişimi üstlenir.

**LNB:** Low Noise Block (Converter), asıl antenin kendisi; canakta kablonun bağlandığı parça.

**PID:** Program Identifier. Dijital transponderde birçok program bulunabilir. Bu farklı datalar PID'lerle belirlenir (isimlendirilir). En önemli PID'ler: Video PID (burada görüntü içeriği nereden geldiği belirlenir) ve Audio PID (ses) ve PCR (Program clock reference) PID, bu ses ile görüntünün nasıl senkron edileceğini verir. Genelde PID'ler receiver tarafından otomatikmen bulunur, siz sadece yabancı veya sıradışı programların PID'lerini kendiniz vermeniz gerekiyor.

İdeal durumda, receiver arama yaparken bir transponderde NIT (Network information table) bulur. Bunda provider hakkında bilgiler bulunur (örneğin bu provider tarafından kullanılan başka transponderler). Ve ideal durumda arama yaparken bir SDT (Service Description Table) bulur. Bu, aktuel transponderde hangi programların mevcut olduğunu gösterir. Burada ayrı programlar için sadece servis (Channel) ID'si verilir. Bu ID'de, hangi video, audio, teleteks PID'i (ve daha başka PID'ler, örneğin EPG bilgileri için) kullanılacağı yazar.

Yani bir programın servis ID'sini verdiğinizde ve bu mevcut ise, receiver bununla gereken tüm bilgileri bulur. Eğer sadece video ve audio PID'ini verirseniz, görüntü ve ses bulunur, ama EPG olmayabilir, çünkü bu başka PID üzerinde aktarılıyordu.

Bir kaç sıradışı programlarda (örneğin Feeds) NIT, SDT ve servis ID'i kendiniz vermeniz gerekir, çünkü program sunucusu bunların tümünü vermez.

**FEC:** Forward Error Correction. Dijital data aktarılışında sadece gereken datalar değil, düzeltme dataları da aktarılır. Bunlarla data kaybında belirli dereceye kadar orjinal datalar tekrar oluşturulabiliyor. Standart olan şu FEC değerleridir 1/2, 2/3, 3/4, 5/6 ve 7/8. Anlamı: örneğin 3/4: 4 datadan 3'ü kullanılan değerdir ve 1'i düzeltme datasıdır. Bu değerler ne kadar yüksek olursa hatalı data aktarma anında orjinal dataları tekrar oluşturma ihtimali düşer.

**Sembol payı (miktarı):** Bu bir transponderde saniyede kaç datanın aktarıldığını gösteren sayıdır. Sembol sayısı Msymb/sek ile ölçülür (saniyede megasembol), bir sembol 4 bit içerir. FEC ile birlikte sembol miktarından transponderin frekans alanı hesaplanabilir.

**Polarizasyon:** Kablo yayınına nazaran, uydu üzerinden aktarmada frekans alanı çift kullanılabilir. Bunun için „dalgalar“ polarize edilmiş şekilde yayınlanır. Hem yayıncıda (uydu) hem alıcıda (LNB) yatay ve dikey polarize edilmiş dalgaları ayrı ayrı geçiren bir tarak düşünebilirsiniz. Bu şekil frekans alanı çift kullanılabilir. Genelde aynı frekans çift kullanılmıyor, bunun yerine daha iyi bir ayırım için transponderler arasında belirli bir ara seçilir.

Yatay ve dikey polarizasyon haricinde birde döner polarizasyon bulunuyor. Bunu gözönüne getirmek biraz daha zor. Genel olarak dalgaların birkez saat yönünde ve öbürkez saatin tersinde döndüğü söylenebilir. Bu LHC ve RHC (left/right hand circulated) olarak da adlandırılır. Döner polarizasyon genelde C-Band'da kullanılır. Avrupada normalde yatay ve dikey polarizasyon kullanılır. İskandinavya ve C-Band'da daha çok döner polarizasyon kullanılır.

**İşaretleme (seçme):** Bir kanalı işaretleme için, fare ile bu kanalın üzerinde tıklayınız. Daha çok kanal işaretleme için, bilinen Windows metodlarını kullanabilirsiniz.

Değiştirme tuşuna (Shift) basılı tuttuğunuzda ve aynı anda bir kanala tıkladığınızda, şimdiye kadar seçili olan kanal ile bu kanalın arasındaki tüm kanallar işaretlenir.

Eğer „Strg“ tuşunu basılı tutarsanız, bir kanalları teker teker işaretleyebilirsiniz.

**Settingler:** Settingler receiver hafızasının, receiverde bulunan kanallar hakkında tüm bilgiler bulunan, bir bölümdür.

Bunlar kanal isimleri, kanal sıralaması, alıcı parametreleridir (örneğin frekans, FEC, sembol payı, vs.).