

Edision 2500 CI için SetEditEdision

İçindekiler:

1. Genel bilgiler
2. Kuruluş
3. Adım adım
 - a. Setting yükleme ve kayıt etme
 - b. Setting düzenleme
 - c. Favori listeleri
 - d. Kanal parametreleri
 - e. Data kanalları
 - f. Receiver'e (alıcıya) kaydetme
 - g. Settingleri print etme
 - h. Transponder (şifre çözücü) fonksiyonları ve elden kanal ekleme
 - i. Kanal import etme, yabancı settingler ve settingleri convert etme
4. Kullanış ve kişisel ayarlar
5. Fonksiyonlar
 - a. Dosya fonksiyonları
 - b. Konfigürasyon
 - c. Kanal fonksiyonları
 - d. Uydu fonksiyonları
 - e. Transponder (şifre çözücü) fonksiyonları
 - f. Favoriler
6. Problemler
7. Kayıt
8. Tefsir ve kısaltmalar

1. Genel bilgiler

SetEditEdision, Edision 2500 CI receiverlerin settinglerini (yani program sıralaması, program ismi vs.) deęiřtirmek için yazılmıř bir programdır.

Basit bir řekilde kiřisel program listesi oluřturmak, yenilemek, deęiřtirmek ve print etmek m¼mk¼n. Programları ve transponderleri okumak, yazmak, deęiřtirmek, aramak, d¼zenlemek, eklemek, silmek, kaydetmek ve bunların ismini deęiřtirmek m¼mk¼n.

SetEdit ile deęiřik receiverlerin settingleri deęiřtirilerbilir, deęiřik receiverler arasında kanal aktarılabilir veya settingdosya formatı deęiřtirilerbilir (örneęin SetEditDVB2000 formatından SetEditEdision formatına). Yeni receiverler için yeni "parça" yüklemek m¼mk¼n.

Settingler alıcıdan (receiverden) RS232 baęlantısıyla bire bir "Nullmodem" kablosuyla okunup geri receiveere yazılır.

Bu programla receiver software'ini deęiřtirmek m¼mk¼n deęil, bunun için l¼tfen Nextwave řirketinin internet sitesinde bulunan yardımları kullanınız.

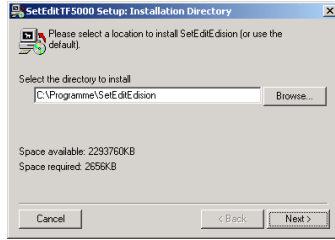
Ařaęıda yapılması gereken adımlar tek tek anlatılır. Dięer b¼l¼mlerde dosya, kanal, uydu ve transponder fonksiyonları ve konfig¼rasyon ayrı ayrı anlatılır.

2. Kuruluş

Gereken sistem:

Windows 95/98/ME/NT/2000/XP sistemli bilgisayar, boş olan bir RS 232 seri bağlantısı ve harddiskde en az 20MB boş alan.

SetEdit'i ilk defa kurmak için SetEditEdision_installation_tr.exe dosyasını açmak yeterli.



"Select the directory to install SetEditEdision" alanında tabii ki başka kayıt yeri de belirleyebilirsiniz.

Program kendisi, birkaç resim ve örnek settingler yüklenir.

Eğer bir SetEdit verziyonuna sahipseniz ve bunu SetEditEdision ile genişletmek istiyorsanız, lütfen SetEditEdision.dll dosyalarını bulunan SetEdit genel dosyasına kopyalayınız.

Windows'un sistem dosyalarında bir değişiklik yapılmamaktadır. Dosyada DLL'ler bulunur, bunlar başka receiver modelleri için eklemeler.

SetEditEdision'i kurduğunuz genel dosyaya SetEditEdision.ini dosyası yazılır. Bu dosyada tüm iz bilgilerini, program ayarları vs. bulunur.

SetEditEdision'i sistemden atmak için bu dosyaları silmek yeterli.

Daha fazla receiver modelleriniz varsa (DLL formatında eklemeler), SetEdit'in başlamasını istediğiniz receiver modelini exe dosyasının ismini değiştirerek belirleyebilirsiniz.

Örnek: SetEditEdision_installation_de.exe'yi kurduktan sonra SetEditEdision.exe'yi başlattığınızda, program Edision 2500 CI editörü olarak açılır. SetEditEdision.exe dosyasının ismini SetEditDVB2000.exe'ye değiştirdiğinizde program DVB2000 editörü olarak açılır. Gerekirse ayrıca Edision 2500 CI editör penceresini de açabilirsiniz.

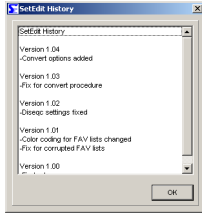
3. Adım adım

Programın 2. bölümde tarif edildiği gibi bilgisayarınızda kurulmuş olduğunu kabul ediyorum. Ayrıca SetEditEdision'i ilk defa kullandığınızı kabul ediyorum. Aşağıda settingleri receiverden bilgisayara ve geri nasıl aktarıldığı gösterilmektedir (bölüm 3.a. ve 3.f.). Seçilmiş örneklerle settinglerinize nasıl düzen verebileceğiniz (bölüm 3.b.), kanalları favori listelerine nasıl ayırabileceğiniz (bölüm 3.c.), transponder menüsü nasıl kullanıldığı (bölüm 3.h.), elden nasıl yeni kanal ekleyebileceğiniz (bölüm 3.h.), Premiere'nin özelliklerini nasıl kullanabileceğiniz (Formel 1, Bundesliga, Premiere Direkt) (bölüm 3.h.), nasıl yabancı settingleri kendi ihtiyacınıza göre ayarlayabileceğiniz (bölüm 3.i.) ve settingformatını başka formata nasıl değiştirebileceğiniz (bölüm 3.i.) gösterilmektedir.

3.a. Setting (ayar) yükleme ve kayıt etme

İlk önce receiveri bilgisayarla "Nullmodem" kablusuyla.

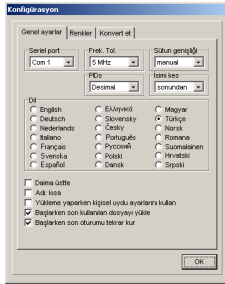
Eğer SetEditEdision'i ilk defa başlatıyorsanız, karşınıza daha eski versiyonlara göre olan değişiklikleri listeleyen bir pencere açılacaktır



Yapmanız gereken ilk şey, kendi receiver ayarlarınızı kayıt etmek. Bu ayarları her zaman receivere geri yazıp, kayıt ettiğiniz andaki haline getirebilirsiniz.

Bunun için konfigürasyonda receiveri bağladığınız bağlantı yerini ayarlamanız gerekir. Bunun için lütfen "Konfig." butonunu tıklayınız.

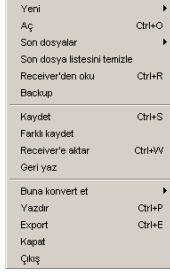
Şu menü çıkar karşınıza:



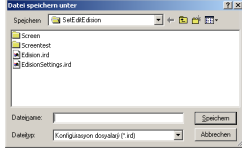
(Bu menü iki alt menü içerir. "Renkler" altmenüsündeysiniz lütfen "Genel ayarlar"a basınız ki bir üst menü açılsın.)

Burada "Seriel port" alanında bağlantı yerini veriyorsunuz ve "OK"ye tıklıyorsunuz..

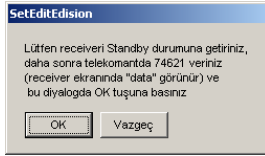
Daha sonra "Dosya"yı tıklayınız, şu menü açılır:



Burada menüde "kaydet"i seçiyorsunuz, karşınıza şu pencere açılır:



Burada, nereye ve hangi isim altında kaydetmek istediğinizi yazıyorsunuz. Bu pencerede "kaydet"e tıkladığınız takdirde şu bildiri gelir:



Lütfen receiveri „Standby“ durumuna getiriniz, telekomantda 74621 veriniz (receiver ekranında „dAtA“ görünür) ve yukardaki gördüğünüz bildiride „OK“ye tıklayınız.

Böylece receiver okunur ve veriler verdiğiniz yere kaydedilir.

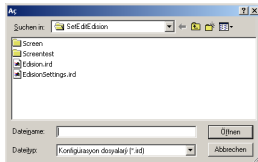
Yanlışlıkla istemediğiniz bir değişiklik yaparsanız, devamlı bu kaydınızı kullanabilirsiniz.

Şimdi ne yapmak istediğinize bağlı. Kendi receiver ayarlarınızı bu programla değiştirebilirsiniz veya internetten settingdosyası indirip ihtiyacınıza göre değiştirip receiveere yazabilirsiniz (bölüm 3.i.).

Eğer kendi receiver ayarlarınızı bu programla değiştirmek istiyorsanız ilk önce "Dosya" düğmesine basınız ve menüde „Receiverden oku“ seçiniz. Kaydetmekten tanıdığınız bildiri açılır, yukarda okuduğunuz şekilde hareket ediniz.

Böylece receiver okunur, ama veriler kaydedilmez, sadece monitörünüzde SetEditEdision penceresinde görünür.

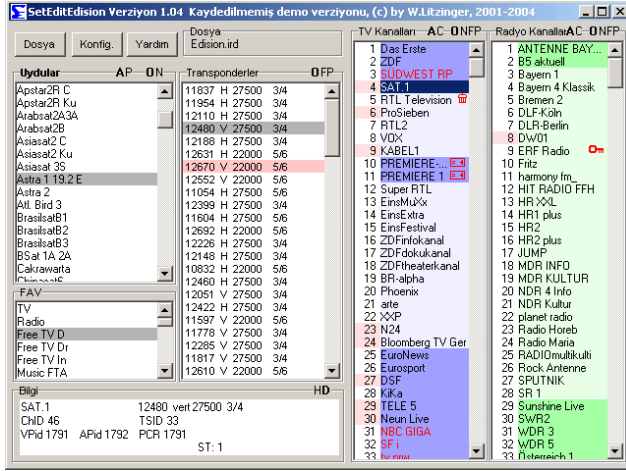
Eğer hazır settingleri kendi ihtiyacınıza göre değiştirip receiveere aktarmak istiyorsanız, „Dosya“ düğmesine tıklayarak ve açılan menüde „Aç“ı seçiniz. Burada dosya listesinde yüklemek istediğiniz dosyayı seçiniz



ve „Aç“a tıklayınız, veya yüklemek istediğiniz dosyaya çift tıklayınız.

Not: Receiveere yabancı settingleri aktarmak istiyorsanız, şuna dikkat etmelisiniz: Settinglerde asıl kanal verileri yanında LNB konfigürasyonu ve uydu ayarları kaydedilmiştir. Bunlar kendi ayarlarınıza büyük ihtimalle eşit değildir. Bu nedenle yabancı settinglerde uydu verilerini ve LNB konfigürasyonu kendi verileriniz ile düzeltmeniz gerekir.(bölüm 3.i. veya 5.d. ile karşılaştırınız).

Tüm setingleri receiverden okuduktan sonra veya bir dosyadan yükledikten sonra, şu görüntü çıkar karşınıza (ekranın boyutuna ve çözünürlüğüne bağlı olarak değişik görünebilir):



Ekranında TV kanallarını (açık mavi renkli), radyo kanallarını (açık yeşil renkli), data kanallarını (beyaz renkli), uydu listesini ve transponder listesini görüyorsunuz.

FAV listesinde bulunan kanallar kanal listesinde daha koyu renklendirilmiş olarak görüntülenir.

Uydu listesinde bir kayıda tıkladığınızda, bu uyduya ayit olan kanallar transponder ve kanal listelerinde görüntüye gelir.

Transponder listesinde bir kayıda tıkladığınızda, sadece bu transponder'e ayit olan kanallar görüntüye gelir.

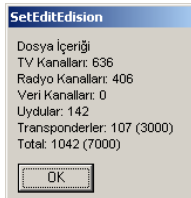
Bir kanala tıkladığınızda, bu kanalın uydusu, transponderi ve FAV listeleri gri renkli olarak görünür.

Kanal numarası kırmızı ise, kanal dikey veya sağdönembeçli polarizasyonlu bir transponderin üzerindedir. Kanal numarası beyaz ise, kanal yatay veya soldönembeçli polarizasyonu olan transponderin üzerindedir.

Yeşil renkli olan uydular "aktif" haldedir, yani kanal içerirler.

(Tüm işaretleme renklerini konfigürasyonda istediğiniz şekilde değiştirebilirsiniz, bölüm 5.b.'e bakınız)

Kanal listesinde farenin sağ düğmesine tıkladığınızda karşınıza bir menü açılacaktır, burada "Bilgi"ye tıkladığınızda settingde kactane TV kanalı, radyo kanalı, data kanalı, uydu ve transponder bulunduğu gösterilir.



3.b. Setting düzenleme

Karşınızda SetEditEdision settingi (receiverin (alıcının) veya internetden indirilmiş) bulunmakta. Burada örnek olarak en önemli fonksiyonlar anlatılır; Fonksiyonlar bölümünde bütün fonksiyonlar kısaca anlatılır.

SetEditEdision'in en önemli fonksiyonu kendinize özel program listesini düzenlemektir. Örneğin kullanılmayan programları silmek gibi (şifreli olup da aboneniz olmayan programlar), kanalları mantıklı bir sıralamaya koymak gibi, kanalları kendi isteğinize göre favori listelerine eklemek gibi ve hatalı kanal ayarlarını düzeltmek gibi (örneğin bir programın ismi).

Şimdi ilk önce kanalların birisini sileceğiz. Bunun için bir kanalı seçmeniz gerekiyor. Listenizde bir kanala tıklayınız. Bu kanala ayıt olan uydu, transponder (şifre çözücü) ve FAV listesi listelerde gri renkle işaretlenir.

Bazen bu işaretleme rengini değiştirmek gerekir (başka işaretleme renkleri için de geçerli, örneğin boş transponder veya Dublikat (çiftler) için), çünkü örneğin laptopda bazı renkler solgun görünebilir. Nasıl değiştirebileceğinizi 5.b bölümünde okuyabilirsiniz.

Daha sonra kanal listesinde sağ fare tuşuna tıklayarak kanal menüsünü açılıyorsunuz:

Bilgi	Alt+I
Görüntüle	▶
Düzenlemeye göre görüntüle	▶
Veri değiştir	Enter
Sil	Del
Kopyala	Ctrl+C
Ekle	Ctrl+V
Taşı	Ctrl+M
Seç	▶
Ters seçim	Ctrl+I
İşaretle	▶
Yeni kanalları dosyadan seç	▶
Yeni kanalları belirtisini sil	▶
Bulunmayan kanalları dosyadan seç	▶
Bulunmayan kanalları belirtisini sil	▶
Düzenle	▶
DISNEY CHANNEL -> Disney Channel	Alt+Y
Kanal bul	Ctrl+F
Dublikat bul	Ctrl+D
Yeni	Ctrl+N
✓ İkiye böl	Ctrl+T
Sütun genişliği ayarları	

Burada „Sil“e basılıyorsunuz; seçtiğiniz kanal böylece silinmiş oluyor.

Not: Dikkat! Undo-fonksiyonu henüz bulunmamakta.

Bir kanala tıklayıp, bunu klavyenizdeki ENTFL tuşuyla da silebilirsiniz.

Birden fazla kanalı silmek için örneğin kanal 5'i seçiliyorsunuz ve daha sonra değiştirme tuşunu basılı tutup kanal 7'e tıklıyorsunuz. Kanal 5 den 7'ye kadar işaretlenmiş oluyor. Şimdi yukarıda anlatıldığı şekil silebilirsiniz.

Listede arka arkaya bulunmayan kanalları silmek için (örneğin kanal 5, 20 ve 39), bu kanalların birisine tıklıyorsunuz, daha sonra STRG tuşunu basılı tutup öbürlerine tıklıyorsunuz.

Şimdi bir kanalı kaydıracacağız, örneğin ZDF kanalını 2. pozisyona.

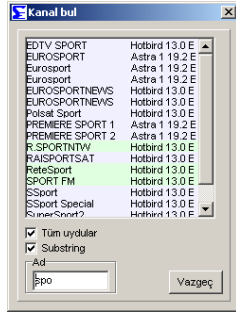
Not: Kanal listelerini değişik kriterlerle düzenlenmiş şekilde gösterebilirsiniz: orjinal sıralamaya göre, alfabeye göre (isime göre), frekansa göre veya polarizasyona göre. Kanalları kaydırmak için, kanal listesini orjinal sıralamaya göre görüntülemek daha rahat. Öbür türlü, örneğin kanallar alfabeye göre sıralanmış ise ve bir kanal kaydırılmış ise, sadece kanal numarası değişir, kanal listesindeki sıralama değişmez (isim aynı kaldığı için). Kanal listesini orjinal sıralamaya göre görüntülemek için, kanal listesinde farenin sağ düğmesine basarak açılan menüde "Düzenlemeye göre görüntüle" altında "Orjinal" seçiniz.

Düzenlemeye göre görüntüle		Orjinal	Shift+Alt+O
Veri değiştir	Enter	Göster (alfabetik)	Shift+Alt+N
Sil	Del	Frekans	Shift+Alt+F
Kopula	Ctrl+C	Polarizasyon	Shift+Alt+P

Görüntüleme modifikasyonlarını da değiştirebilirsiniz, bunun için kanal liste üzerindeki harfleri "O" (orjinal), "N" (isim), "F" (frekans) veya "P" (polarizasyon)'ye tıklayabilirsiniz.

Bunun için ilk önce kanalın şu an nerede olduğunu bilmemiz gerekiyor. Gerçekten bütün kanalları bulmak için uydu listesinde "All"a basmanız gerekiyor; böylece bütün kanallar görüntüye gelir, hangi uyduya ayıt olursa olsun. Daha sonra kanal listesinde herhangi bir yere tıklayınız; burada ZDF kanalını baş harfini vererek arayabilirsiniz. Baş harfi "Z" olan bütün kanallar böylece seçilir. Daha sonra kanalın baştan 2. harfini verdiğinizde, bu ilk 2 harfle başlayan bütün kanallar işaretlenir, bu fonksiyon daha fazla harf veya bütün kanal ismini verdiğinizde de aynı şekil çalışır. Eğer arada 3 saniyeden fazla bekleddikten sonra bir harf verirsiniz, bu harf yeni bir baş harf olarak kabul edilir ve yeni bir arama başlatılır.

Kanalları ismiyle aramak için "Kanal tarama" fonksiyonunu da kullanabilirsiniz. Kanal listesinde farenin sağ tuşuna basarak "Kanal tarama" fonksiyonunu seçiniz. Karşınıza şu pencere açılır:



Tüm uydulardamı yoksa sadece seçtiğiniz tek bir uydudamı aramak istediğinizi seçebilirsiniz. "Tüm uydular"ın yanındaki alana tıklayarak tüm uyduları tarayabilirsiniz (Uydu listesinde "All" seçtiyseniz, bu seçenek bulunmaz, çünkü bu şekil zaten tüm uydular taranır).

"Ad" alanına "ZDF" yazarsanız, üzerindeki alanda ismi "zdf" ile başlayan tüm kanallar görüntüye gelir, örneğin ZDFtheaterkanal gibi.

Eğer "Substring" fonksiyonu aktif haldeyse, yazdığınız harf sıralamasını içeren tüm kelimeler bulunur. Örneğin "Sport" yazdıysanız, "Eurosport"da bulunur. Büyük veya küçük harflere önem verilmez.

Bu şekil bulunmuş olan tüm kanallar listeden Drag&Drop metoduyla yeni pozisyona taşınabilir veya başka bir transpondere veya FAV listesine eklenebilir. Kanallar bu şekil tarama listesinde kaybolmaz, ama kanala tıkladığınızda yeni transponder veya yeni FAV listesi gri renklenir.

Bu tarama fonksiyonu ile kanal da silebilirsiniz. Silmek istediğiniz kanalı seçiniz ve klavyenizde "Entf" tuşuna basınız.

Şimdi „ZDF“ kanalını buldunuz. Bu kanalı istenilen pozisyona kaydırmak için değişik imkanlar var. Drag&Drop metodunu kullanabilirsiniz: farenin sol tuşuyla kanala tıklayıp, basılı tutup, kanalı istediğiniz yere çekebilirsiniz. Kanal devamlı tuş bırakıldığı an fare göstergesinin üzerinde olduğu kanalın önüne yerleştirilir.

Bir kanalı son pozisyona yerleştirmek için, bunu son kanalın arkasına çekmeniz gerekiyor.

Kanalların yerlerini klavyenizdeki ok işaretli tuşlar ile de değiştirebilirsiniz. Bunu yapabilmek için kaydırmak istediğiniz kanalı işaretleyiniz ve „Strg“ tuşunu basılı tutunuz. Ok işaretlerine bastığınızda kanalı yukarı, aşağı, sağa veya sola çok rahat kaydırabilirsiniz. „Strg“ tuşunu basılı tutarken „Pos1“ basarsanız, kanal 1. sıraya yerleştirilir, „Ende“ tuşuna bastığınızda son sıraya yerleştirilir.

Yukarıdaki metod ile birden fazla işaretlenmiş kanalı aynı anda kaydırmak da mümkün.

Bir başka metod ise, kanalı direk istediğiniz sıraya yerleştirmek (örneğin „KABEL1“ kanalını 5. sıraya). İsteddiğiniz kanalı işaretleyiniz ve kanal listesinin içinde farenin sağ tuşuna basınız; karşınıza çıkan

kanal menüsünde „Taşı“ya tıklayınız; şu pencere çıkar:

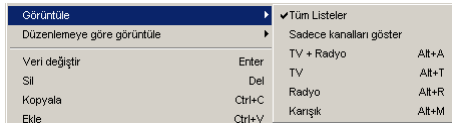
Burada kanalın taşınması istediğiniz sıra numarasını veriniz (yukardaki örneğe göre 5).

Seçtiğiniz kanal daha önce bu sırada olan kanalın önüne yerleştirilir.

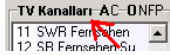
Örneğin KABEL1 kanalı 5'ten daha yüksek bir sıradaydı ise, tam 5. sıraya kaydırılır. Eğer KABEL1 daha önce örneğin 3. sıradaydı ise, şimdi 5. sırada olan kanalın önüne kaydırılır, ama daha önce bir kanal sırası boşaldığı için bütün kanallar bir numara öne alınır ve KABEL1'in sıra numarası 4 olur.

Özellikle Drag&Drop metodunda bütün kanallar aynı anda ekranda görünmediği için problem yaşanabilir, burada „scroll“ yapmanız gerekir. Örneğin 500 numaralı kanalı 10 numaryaya çekiniz. Farenin sol tuşunu daima basılı tutmanız gerekiyor ve imleç (cursor), liste içerisinde „scroll“ yapabilmek için, kanal listesinin kenarında hafif yukarı ve aşağı hareket ettirmeniz gerekiyor.

Kayırdırma işinin daha hafif olması için birçok fonksiyon bulunuyor. Örneğin listelerden birisini (TV veya radyo) kapatabilirsiniz, böylece diğer liste için daha fazla yer ayırırsınız. Label ve transponder listesini komple görüntüden alabilirsiniz. Kanal menüsünü açınız ve orada „Görüntüle“den neyi görüntülemek istediğinizi seçiniz (TV kanalları, radyo kanalları, her ikisinde veya her iki kanal tipi karışık listede). Eğer „Sadece kanalları göster“e tıklarsanız, uydular, transponderler ve favori listeleri görüntüden alınır. „Tüm listeler“ ile tüm listeler tekrar görüntüye gelir.



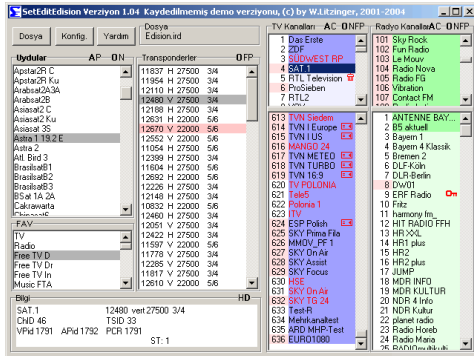
Listelerden birisinin ismine çift tıkladığınızda, diğer liste aynı şekilde kapanır.



Aynı isme tekrar çift tıkladığınızda, her iki liste tekrar görüntüye gelir.

Kanal listesinin üzerindeki "C"ye tıkladığınızda, uydu, transponder, ve veri penceresi görüntüden gider, "A"ya tıkladığınızda tüm listeler tekrar görüntülenir.

Drag&Drop ile kaydırmayı daha basitleştirmek için de „Split“ fonksiyonu bulunur. Kanal listesinde farenin sağ tuşuna basarak kanal menüsünü açıyorsunuz ve „İkiye böl“e tıklıyorsunuz.



Hem TV listesi, hem radyo listesi (hangisi görüntüde olduğuna bağlı) çift görüntülenir. Her iki görüntüde her zaman aynı liste görünür. Sadece aynı listenin iki yerine aynı anda bakılabilir. Listenin birisinde değişiklik yapıldığında diğer listede değişir. Listenin birisinden kanal seçip diğerine çekebilirsiniz; her iki görüntüde aynı liste bulunduğu için, değişiklik her iki pencerede yapılır.

Eğer birçok kanalın yerlerini değiştiriyorsanız, arada bir kaydetmeyi unutmayınız. Yukarı soldaki „Dosya“ düğmesine tıklayınız. Açılan menüde „Kaydet“e tıklayabilirsiniz. Değiştirdiğiniz settingleri

(ayarları) daha öncekini silmeden ayrı kaydetmek istiyorsanız, "Farklı kaydet"e basınız ve kaydetmek istediğiniz isimi vererek „kaydet“e basınız.

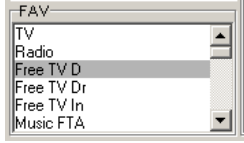
3.c. Favori listeleri

Edision 2500 CI receiverleri kanal listelerinde navigasyon için favori listelerini kullanıyorlar.

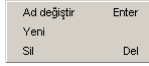
Receiverinizle kanal arama yaparsanız, receiver tarafından otomatikmen şu FAV listeleri oluşturulur: tüm televizyon kanallarıyla "TV", tüm radyo kanallarıyla "Radyo", tüm TV ve radyo kanallarıyla "All", tüm data kanallarıyla "Data" ve her uydu için bu uydunun tüm kanallarıyla bir liste. SetEditEdision ile FAV listelerini istediğiniz gibi değiştirebilirsiniz (farklı isim vermek, silmek veya karıştırmak).

Not: Eğer bir kanal hiç bir favori listesinde bulunmuyorsa, receiverinizle bu kanalı izleyemezsiniz.

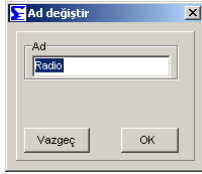
En fazla 30 favori listesi oluşturabilirsiniz.



Bir favori listesi oluşturmak için, lütfen FAV listesinde farenin sağ tuşuna basınız. Karşınıza şu pencere açılır:



Burada "Yeni"ye tıklayınız, karşınıza şu bildiri çıkar:



Burada yeni favori listeniz için bir isim veriniz. Yeni FAV listesi şimdi son FAV listesi olarak görünür.

Aynı menüde "Ad değiştir"e tıklarsanız, daha önce işaretlenmiş olan bir favori listesinin ismini değiştirebilirsiniz. Ama aynı şekilde bir favori listesinin ismine çift tıklayabilirsiniz.

FAV listesinin sıralamasını Darg&Drop metoduyla çok basit bir şekilde değiştirebilirsiniz.

Bir favori listesini komple silmek için, lütfen bunu işaretleyiniz, daha sonra FAV listesinde farenin sağ tuşuna basınız ve "Sil"e tıklayınız.

Bir veya birden fazla kanalı bir favori listesine bağlamak için, seçtiğiniz kanalları Drag&Drop metoduyla favori listesinin üzerine çekmeniz yeterli.

Favori listesinde bir (veya daha fazla) kanalı silmek istediğinizde, favori listesine tıklayıp silmek istediğiniz kanalı işaretleyiniz ve kanal liste menüsünde "Sil"i seçiniz veya klavyenizde "Entf" tuşuna basınız.

Favori listesinde bir kanal sildiğinizde, bu kanal sadece favori listesinden silinir, ama ana listeden silinmez.

Favorilerin içerisinde sıralama ana listeden bağımsız olarak değiştirebilirsiniz. Yani favori listesinde sıralamayı Drag&Drop metoduyla değiştirirseniz, ana listedeki sıralama değişmez. Ters durumda ana listedeki sıralamayı değiştirdiğinizde, favori listesindeki sıralama değişmez.

3.d. Kanal parametreleri

Bir kanalın ismini değiştirmek için (örneğin "Das Erste"yi „ARD“ye) kanalı seçiniz ve kanal menüsünde "Veri değiştir" fonksiyonunu seçiniz, veya kanala çift tıklayınız. Şu menü açılır:

"Ad" yerinde kanalın ismini istediğiniz gibi değiştirebilirsiniz.

Kanal isminde "<" ve ">" görürseniz, bilinizki bu sadece uzun ve kısa isimleri ayırabilmek için. Yayınlayıcıların, receive program ismi gönderirken, bu isimin "uzun" veya "kısa" verziyonunu gönderme imkanları var. Birçok receiver bu nedenle örneğin kanal listesinde uzun isim ve cihazın ekranında kısa isimi gösterilir, çünkü cihaz ekranın gösterebildiği harf sayısı sınırlı. Malesef Edision 2500 CI receiverleri bu imkanı kullanmıyor. Kısa program isimlerini buna rağmen kullanabilirsiniz, örneğin kanal listesinde daha dar sütun kullanabilmek için.

Program isminde "<" ve ">" işaretleri bulunduğunda, bunlar isiminde bulunmat, sadece kısaltılmış isimi işaretler. Uzun isimde tüm harfler ("<" ve ">" hariç) gösterilir, kısa isimde sadece "<" ve ">" arasında bulunan harfler gösterilir. Örneğin <H>ome <O>order <T>elelevision uzun isim olarak "Home order Television" olur ve kısa isim olarak "HOT" olur. Edision 2500 CI receiverinde program isminde genede "<" işareti olma ihtimali bulunuyor. Bunun nedeni, Edision 2500 CI receiveri program ismini 16. sıradan sonra kesmesidir. Eğer 16. sıranın önünde bir "<" bulunuyorsa kapatan işaret ">" arkasındaki sırada bulunuyorsa bu kesilip atılır ve parantez komple gösterilemez, sadece açan parantez gösterilir.

"Yazıtürü" altında internasyonal programlar için kullanılan yazı türünü verebilirsiniz.

Diğer yerlerde değişik transponder verilerini (frekans, polarizasyon, sembol rate, FEC und TS ID), kanalın PID ve Channel ID'sini değiştirebilirsiniz (bölüm 3.h. ile karşılaştırınız).

"PID" alanında, PID'lerin ondalık (decimal) veya onaltılık (hexadecimal) olarak gösterilmesini ayarlayabilirsiniz.

Bu menüde kanalları "kilitli" veya "şifreli" olarak işaretleyebilirsiniz veya bu işareti kalsırabilirsiniz.

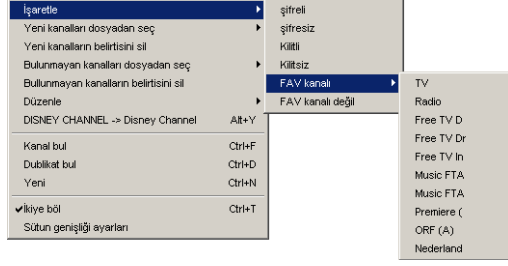
Bir kanalı kilitlediğinizde, bu kanal sadece bir PIN vererek izlenilebilir (çocuk emniyeti). Bu kanallar kanal listesinde bir anahtar ile işaretlenir. Şifreli kanallar bu sembol ile işaretlenir:

Not: „Şifreli“ sembolünü sildiğinizde kanalın şifresini kaldırmış olmuyorsunuz! Sadece sembol silinmiş oluyor.

"Audio lang." İle kanalın dilini verebilirsiniz.

"Service Type" alanında kanal tipini değiştirebilirsiniz (TV, radyo veya data kanalı).

"İşaretle" fonksiyonu ile kanal listesinde bir den fazla kanalı aynı anda "kilitli/kilitsiz" veya "şifreli/şifresiz" olarak işaretleyebilirsiniz, kanalları FAV listesine çekebilirsiniz veya değişik uydu çekme parametrelerini değiştirebilirsiniz.



Birçok kanal sadece büyük harflerle yazılmıştır. Bunu değiştirmek için her kanalın ismini ayrı ayrı değiştirmek gerekmez; bu sorunu olan bütün kanalları seçiniz ve kanal menüsünde "DISNEY CHANNEL -> Disney Channel"'e tıklayınız.

Burada her kelimedeki ilk harf olduğu gibi kalır, eğer kelimedeki büyük/küçük yazım karışık ise bu kelime değiştirilmez (örnek: EinsMuXx). 4 harften daha kısa olan kelimelerde değişmez, böylece CNN gibi olan kısaltmalar kalır.

SetEdit.ini dosyasında değiştirilebilen birçok istisna bulunuyor. 3 harften daha uzun olduğu halde değiştirilemeyen 10 terim bulunuyor (örnek: ESPN, CNBC) ve 4 harften daha kısa olduğu halde değiştirebilen 10 harf bulunuyor (örnek: "CO", KRIMI&CO dan Krimi&Co yapmak için).

Bu fonksiyonun önemi şurada: karışık yazılış türleri daha rahat okunabilir ve küçük harfler büyük harflerden daha zayıftır, yani kanal ismi kanal listesinde daha iyi gösterilebilir. Kanal listesindeki kolonların belirli eni var ve bundan daha enli olan kanal isimleri kesilir.

3.e. Data kanalları

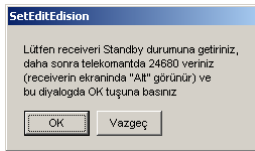
Data kanalları normalinde gerçek bir TV veya radyo kanalı değildir. Bu kanallar üzerinden örneğin receiverin yazılım güncelleştirilmesi uydu üzerinden gönderilir veya Internet gibi kullanımlar uydu üzerinden gerçekleştirilir.

Bazen receiver arama yaparken gerçek TV veya radyo kanalını gerçek olarak tanımayıp data kanalı olarak kaydeder. Eğer bunu değiştirmek isterseniz (alıcı parametreleri doğru oldukça receiver için birşey farketmiyor), bu kanala çift tıklayınız. Açılan menüde "Service Type" alanında doğru kanal tipini seçebilirsiniz.

Data kanalları her iki kanal listesinde bulunur ve beyaz renkli olur, eğer bir FAV listesinde bulunuyorlarsa gri renkli olur.

3.f. Receiver'e (alıcıya) kaydetme

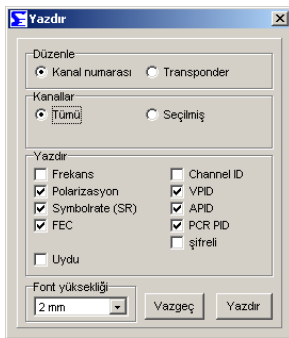
Arz ettiğiniz settingleri bitirdikten sonra kullanabilmek için receiver'e yazmanız gerekiyor. Lütfen "Dosya"ya tıklayarak açılan menüde "Receiver'e yazdır"a tıklayınız. Karşınıza şu bildiri çıkar:



Şimdi receiveri „Standby“ haline getirip telekomantda 24689 veriniz (receiver ekranında „Alt“ görünür), daha sonra yukardaki bildiride "OK"ye tıklayınız. Bu şekil dotalar receiver'e aktarılır.

3.g. Settingleri print veya export etme

Settinglerinizi print etme imkanınız var. Bunun için "Dosya"ya tıklayarak açılan menüde „Yazdır“ı seçiniz. Şu menü açılır:



Şimdi ilk önce tüm kanallarımı yoksa sadece seçilmiş olan kanallarımı yazdırmak istediğinizi seçin.

Daha sonra kanalları kanal numaralarına göre mi yoksa transponderlere göre mi yazdırmak istediğinizi seçebilirsiniz.

Bundan hariç yazdırmak istediğiniz çeşitli parametreleri seçebilirsiniz, örneğin kanalın frekansını, hangi uyduda bulunduğunu, hangi PID'leri kullandığını, şifreli olup olmadığını, vs.

Son olarak listenin yılması istediđiniz font yksekliđini vererek „Yazdır“a tıklayınız.

Export ederken kanal listesini ASCII dosyası olarak kaydedebilirsiniz, rneđin Word ile aıp yazdırmak iin. Parametreler burada tablatr iřaretiyle (0x09) birbirinden ayrılır

Diđer noktalarda export aynen yazdırmak gibi alıřır. Dosya mensnde "Export" fonksiyonunu seiyorsunuz, ve yukarda tarif edildiđi gibi, yazdırmak istediđiniz parametreleri seiyorsunuz ve "Export"a tıklıyorsunuz.

Karřınıza bir pencere aılır, burada dosyanın kaydedilecek ismini ve kaydetme yerini seebilirsiniz.

3.h. Transponder fonksiyonları ve yeni kanalları elden ekleme

Transponder fonksiyonları bölüm 5.e.'de tekrar kısa özet olarak tarif edilmiştir.

Receiver'i okurken bazı kanalların farklı isimleri olduğunu ve belirli Premiere kanalların, örneğin Premiere-Direkt kanalları ve futbol veya Formel1 kanalların, eksik olduğunu farketmiş olabilirsiniz.

Bir kanal yerini birlikte kullanan kanallar, örneğin "Kinderkanal" ve "Arte", otomatik arama yaparken sadece yayın yaparken bulunabilirler. Premiere-direkt kanalları ve futbol ve Formel1 kanalları bazen bulunabiliyor, ama doğru ismiyle değil.

Internet'de kanalların ayarlarına bakmak için siteler bulunuyor, örneğin www.Lyngsat.com. Aşağıda orada bulduğunuz kanal ve transponderleri elden nasıl verebileceğiniz anlatılıyor.

Örneğin www.Lyngsat.com sitesinde herhangi bir uyduda yeni transponder aktif hale getirilmiş olduğunu gördünüz.

12656 H tp F3	ANEM TV Anem	MPEG-2	2963 - 314 1 - 4194	0-176 4195 Se	Europe	W Zaremba 020221
	B2-92	A F	1	4195 Se		
	B2-92	A F	1	4197 Se		

Burada transponder 12656 yatay olarak bir şifreli TV kanalı (Anem, portakal renkli şifreli demek oluyor) ve iki audio kanalı (B2-92, iki çeşitli audiopid'leri, şifresiz) ile yeni eklenmiş olarak görüyoruz.

Burada ilk önce transponder oluşturma imkanınız var ve bu transponder üzerinde yeni kanalları oluşturabilirsiniz. Veya direk uydunun üzerinde doğru transponder verileri ile yeni bir kanal oluşturabilirsiniz. Her iki metodun yerine göre avantajları var, onun için aşağıda her iki metod da ayrıntılı olarak anlatılıyor..

Yeni transponder oluşturmak için ilk önce üzerinde olması gereken uyduyu seçiniz. Daha sonra transponder listesinde farenin sağ tuşuna basarak açılan menüde "Yeni" -> "Transponder" fonksiyonunu seçiniz. Karşınıza şu pencere açılır:

Transponder verilerini değiştir

Frekans: 12656 TS ID: 0

Polarizasyon: Hor

Symbol rate (SR): 0

FEC: Auto

OK Vazgeç

Yukardaki örnek için frekansı 12656 ve polarizasyon olarak HOR (yatay için) veriniz. Sembol rate örnekte değeri 2963 ve FEC 3/4.

Lyngsat listelerindeki yeşil sayılar NETwork ID ve TS ID verir (örnekde NET ID = 0 ve TS ID = 176). Edison 2500 CI receiverleri bu Net ID'sini kullanmıyorlar.

"OK" ile onayladıysanız, transponder listesinde son sırada yeni transponder görüntüye gelir.

Bu transponderin üzerinde şimdi yeni TV kanalını ve iki audio kanalını oluşturabilirsiniz.

Bunun için yeni transpondere tıklayınız ve halen boş olan TV listesinde farenin sağ tuşuna basınız. "Yeni" fonksiyonunu seçiniz, şu pencere açılır:

Aynı şekilde transponder listesinde farenin sağ tuşuna basabilirsiniz (kanal eklemek istediğiniz transponder burada da işaretlenmiş olması gerekiyor) ve "Yeni" altında "Bu transponderde TV kanalı" veya "Bu transponderde radyo kanalı" fonksiyonunu seçebilirsiniz. Bu şekil aynı pencere açılır.

Burada doğru transponder alınmış durumda.

Kanalı direk vermek istiyorsanız, yeni kanalın bulunması gereken uyduyu seçiniz, farenin sağ tuşuyla kanal listesine tıklayınız ve "Yeni" fonksiyonunu seçiniz.

Tekrar aynı pencere açılır, burada sadece "Frekans", "Polarizasyon", "Sembolrate", "FEC" ve "TS ID" yerlerine doğru transponder verilerini vermeniz gerekiyor.

"Ad" alanına kanalın adını (örnekte "Anem") veriniz, daha sonra altındaki alanlara uyan PID'leri ve Channel ID'lerini vermeniz gerekiyor.

TV-Kanalı Anem'in (yukardaki liste ile karşılaştırınız) Video PID'si 4194 ve Audio PID'si 4195, Channel ID (veya Service ID) 1. PCR PID'si normalinde Video PID'si ile eşit ve aynı şekilde verilmesi gerekiyor.

AC3 PID'si Dolby Digital olarak yayınlanan programların ses hattını verir. Eğer bu PID'yi bulamazsanız, yerine 1FFF (onaltılık – hexadecimal) veya 8191 (onluk – decimal) verebilirsiniz, bunun anlamı "kullanılmıyor" demektir. "Normal" programlarda bu PID zaten kullanılmaz.

"Service Type" alanında kanal tipini verebilirsiniz (TV, radyo veya data kanalı).

Audio kanalları için tabii ki Video-PID'si verilmiyor.

"Audio lang." İle kanalın dilini ayarlayabilirsiniz.

Tüm verileri verdikten sonra OK'ye tıklayınız ve yeni kanal kanal listesinin sonunda görüntüye gelir.

Bir uyduda en az bir kanal bulunuyorsa, bu uydu aktif olarak gösterilir (yeşil renkli, renk ayarını istediğiniz gibi değiştirebilirsiniz, bölüm 5.b.'ye bakınız). Boş olan uydular beyaz renklendirilmiştir.

Dikkat: Bazı listelerde PID'ler onluk (decimal) ve diğerlerinde onaltılık (hexadecimal) olarak verilir (bölüm 8 ile karşılaştır). Yeni kanal verirken buna dikkat etmelisiniz. Konfigürasyonda PID'lerin onluk veya onaltılık olarak verilmesini ve gösterilmesini ayarlayabilirsiniz.

Eğer konfigürasyonda "Daima üstte" seçerseniz, SetEditDVB2000 devamlı olarak ekranda üstte tutulur. Bu fonksiyon bu tür internet listelerini ayarlarken faydalı olur.

PID'lerin görüntü formunu şu şekil de değiştirebilirsiniz: "Bilgi" görüntüsünün kenarında onaltılık (hexadecimal) için "H" veya onluk (decimal) için "D"ye tıklayınız.

Kendi listenizi internet'den indirdiğiniz liste ile daha rahat karşılaştırabilmek için transponderleri frekansa göre düzenleme imkanı var, çünkü genel olarak internet listeleri frekanslara göre düzenli olur. Bunun için transponder listesinde farenin sağ tuşuna basarak açılan menüde "Düzenlemeye göre görüntüle -> frekans" seçiniz. Alternatif olarak transponderleri polarizasyona göre de düzenleyebilirsiniz.

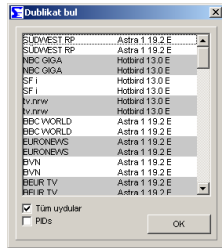
Bazen, vermek istediğiniz yeni kanalları parametreleri mevcut olan kanallardan sadece az farkı olduğunda, bir kanalı çiftleştirmek (Dublikat) mantıklı olabilir (kanal liste menüsündeki kopyala ve ekle fonksiyonu ile), ve daha sonra bu kanalın ilk verdiğiniz kanalinkinden farklı olan parametrelerini değiştirmek yeterli olur.

Preimiere'de bazı kanalları çift vermek mantıklı, çünkü spor kanallarında sezona bağlı olarak değişik programlar izlenilebiliyor (örneğin şampiyonlar ligi, Formel1, dünya şampiyonluğu,...). Sport1 örneğin bir Formel1 kanalıyla ve Superdom kanalıyla eşit. Eğer Formel1 açıkken Formel1 kanalları arasında atlamak istiyorsanız, kanalları blok halinde arka arkaya bulmak daha rahat olur, atlama yaparken her seferinde fazla kanal atlamak gerekmez. Aynı durum tabii ki şampiyonlar ligi ve başka programlar için de geçerli.

Çiftlemek ("Duplikat") istediğiniz kanala tıklayınız. Daha sonra kanal menüsünü açarak „Kopyala“ya tıklayınız. Şimdi kanal listesinde kopyalanmış kanalın yerleştirilmesini istediğiniz yere tıklayınız ve tekrar kanal menüsünü açarak „Ekle“ye tıklayınız. Orjinal kanal ve kopyalanmış kanal kırmızı işaretlenmiştir. Sürekli menüyü çağırmak istemiyorsanız, „Kopyala“ için „Ctrl“ ve „C“ tuşlarını ve „Ekle“ için de „Ctrl“ ve „V“ tuşlarını kullanabilirsiniz.

Çiftleri bulabilmek için iki şık bulunuyor: Fare göstergesi ile kırmızı işaretlenmiş bir kanalın üzerine gittiğinizde, bu kanalın eşi hangi numarada bulunduğu gösterilir. Bu eşi bulabilmek için kanal listesine tıklayınız ve numarayı veriniz: kanal 1 için 1, kanal 14 için 1 ve 4. Burada da (program ismi aramada olduğu gibi) 3 saniye sonra yeni bir arama başlatılır.

"Duplikat bul" fonksiyonunu kullanma imkanı da bulunuyor. Kanal listesinde farenin sağ tuşuna basarak menüde "Duplikat bul"a tıklayınız. Karşınıza şu menü açılır:



Böylece tüm çiftler görüntülenir; farklı çiftler grupları daima renkli belirtilir. Bu fonksiyon değişik kanal tiplerini ayırmaz, yani ilk olarak TV-çift grupları ve ardından radyo kanalları görünebilir.

Arama için önemli olan transponder değerleri ve Channel ID, isim değil. Eğer "PID"yi aktif hale getirirseniz, PID'ler de karşılaştırılır.

Ayrıca çiftler penceresi için, "Kanal bul"-penceresi için kullanılan, aynı fonksiyonlar kullanılır, yani bu pencereden kanal silip kaydırabilirsiniz ve tüm uydularda mı yoksa tüm çiftlerde mi arama yapmak istediğinizi ayarlayabilirsiniz.

3.i.Kanalları, yabancı Settingleri import etme ve Setting formatını deęiřtirme

Hazır settingleri internet'den indirip, settingin bir bölümünü veya tümünü kullanmak da mümkün. Bu tür settingleri örneęin řu sayfalarda bulabilirsiniz:

DVB2000 için en güzel ayarlanmış settingleri www.dxandy.de sayfasında bulabilirsiniz, bu settinglerden kanalları da settiinglerinize import edebilirsiniz (özellikle sıradışı olanlar daima güncelleřtiriliyor).

www.lyngsat.com/nokia/index.shtml sayfasında veya SatcoDX'de (benim homepage'de link bulunuyor) hazır kanal listeleri bulabilirsiniz.

Bu tür settingleri kullanmak istiyorsanız, üç řık bulunuyor:

Yabancı SetEditEdision Setting dosyası

SetEditEdision settinglerini direk "Dosya" -> "Aç" ile SetEditEdision'e yükleyebilirsiniz ve daha sonra receive aktarabilirsiniz.

Burada sorun çıkabilir, çünkü bu settinglere uydu ve LNB ayarları da dahil. Bu ayarlar muhtemelen isteklerinize göre olmadığı için veya (örneğin uydu ayarları) muhtemelen tamamen yanlış olduğu için, kendi uydu ve LNB ayarlarını ayrı kaydetme ve yabancı bir liste açtıktan sonra tekrar yükleme imkanınız var. Bunun için receiverinizin bir kez datalarını okuyup daha sonra kendi uydu ve LNB ayarlarını kaydetmeniz gerekiyor.

Bunu yapmak için uydu listesinde farenin sağ tuşuna basarak "Uydu konfigürasyon kaydet" fonksiyonunu seçiniz. Böylece tüm uydu verileri ve receiver menü ayarları kaydedilir.

řimdi yabancı bir setting dosyası yüklerseniz, uydu menüsünde "uydu konfigürasyon yükle" fonksiyonu ile deęerlerin tümünü daha önce kaydettiğiniz veriler ile yenileyebilirsiniz.

Yabancı settingin uydu ayarlarını her uydunun altında bulursunuz, bunun için uydu menüsünde "Veri deęiřtir" e tıklamanız veya ilgilendiren uyduya çift tıklamanız yeterli. Bu menü bölüm 5.d.'de daha ayrıntılı anlatılır.

Eđer çok sık yeni setting yüklüyorsanız, ve daima kendi uydu konfigürasyonunu kullanmak istiyorsanız, bunu sabit olarak ayarlayabilirsiniz. Bunun için konfigürasyonda "Yükleme yaparken kişisel sat ayarlarını kullan" aktif hale getirmeniz yeterli.

Import fonksiyonu

SetEdit'in destekledięi tüm setting formatlarından kanalları SetEditEdision settinglerine import edebilirsiniz. Standart verziyonda SetEditEdision settingleri yanısıra DVB2000 settingleri, Lyngsat DAT Charts ve SatcoDX SDX desteklenir.

SetEdit'i başka formatlar ile genişletebilirsiniz. Bunun için gereken ekleri (SetEditXXX.dll) SetEdit dosyasına kopyalamanız gerekir (bölüm 2. ile karşılařtır).

"Dosya" listesine tıklayınız ve "Yeni" altında listeden import etmek istediğiniz formatı seçiniz.

Yeni		DVB2000	Ctrl+Alt+N+D
Aç	Ctrl+O	SatcoDX SDX	Ctrl+Alt+N+X
Son dosyalar		DXAndy	Ctrl+Alt+N+A
Son dosya listesini temizle		XSat	Ctrl+Alt+N+1
Receiver'den oku	Ctrl+R	Nextwave 2500	Ctrl+Alt+N+2
Backup		Edision	Ctrl+Alt+N+3
Kaydet	Ctrl+S	Topfield 5000	Ctrl+Alt+N+4
Farklı kaydet		Samsung 9500	Ctrl+Alt+N+5

Burada ilgilendiren kanal listesini içeren ikinci bir editör penceresi açılır. Bu řekil daha fazla editör penceresi de açabilirsiniz. Bu listelerin her birisine aynı ağırlık verilir. Her dosya formatın (DVB2000, SatcoDX, Lyngsat ve eklenen başka format) özel bir sembolü olur.

SatcoDX ve Lyngsat dosyaları internet listesi oldukları için, bu listelerde "Receiver'den oku" ve "Receiver'e yazdır" fonksiyonları bulunmaz.

Kanalları bir pencereden diğerine çekebilirsiniz veya "Kopyala" ve "Ekle" ile kanalları bir listeden diğerine kaydırabilirsiniz.

Not: Edision 2500 CI analog kanalları tanımadığı için tabii ki analog kanalları import etmek mümkün değil. Ama örneğin SatcoDX listelerinde analog kanalları bulunabilir. SatcoDX kanal listesinin konfigürasyonunda sadece dijital, analog veya her iki kanal türü gösterilmesini ayarlayabilirsiniz.

Setting formatlarının değişik kanal parametreleri bulunur. Hedef listesinin bir parametresi kaynak listede bulunmuyor ise (örneğin SatcoDX formatı Text PID'lerini tanımaz), bu parametre standart bir veri ile doldurulur.

Bir pencereden başka pencereye sadece kanalları değil, grupları da çekebilirsiniz (örneğin bir transponderi tüm bağlı olan kanalları ile).

Kaynak:

Kanal listesi: işaretlenen kanallar aktarılır.

Tüm diğer listeler (uydu, sağlayıcı, label'ler, transponder, favoriler, vs.): ilgilendiren listenin tüm kanalları aktarılır.

Hedef:

Kanal listesi: Diğer listede seçilen kanallar, ekleme yaptığınızda, fare göstergesinin bulunduğu yere eklenir. Ekleme, hedef listede olacak bağlantının (örneğin bir uyduya) yüzde yüz belli ise gerçekleşir. SetEditEdision'de örneğin kanalın eklenmesi istenen uydu işaretlenmiş olması gerekiyor. Eğer uydu listesinde "All" seçilmiş ise, başka pencerelerden kanalları buraya eklemek için listede bulunan bir kanalın üstüne bırakmak gerekir, aktarılan kanal üzerine bıraktığınız kanalın uydusuna eklenir.

Transponder: Bir transponder daima tek bir uyduya bağlıdır. Yani kanalları başka bir listeden alıp bir transpondere eklerseniz, bu kanallar otomatikmen bu transponderin uydusuna bağlanır ve ona göre olan transponder verilerini alır.

Eğer bir transponderi bir pencereden başka pencerenin transponder listesine çekerseniz, transponderi bıraktığınız yerde kaynak transponderin tüm kanallar ile yeni bir transponder oluşturulur.

Not: Eğer bir transponderi başka pencereden import ederseniz, o an seçilmiş olan uyduya bağlanır. Uydu listesinde "All" seçilmiş ise, transponder fare göstergenin üzerinde olduğu transponderin uydusuna bağlanır.

Eğer bir uyduyu tüm kanalları ile başka pencerenin transponder listesine çekerseniz, bu uyduda bulunan kanallar uyduyu bıraktığınız transponder'e bağlanır. Aynı uygulama FAV listesini, bir label'i, bir sağlayıcıyı, vs. başka pencerenin transponder listesine çektiğinizde de geçerli.

Dikkat: Bir kanal başka transponder verileri ile çekilemeyebilir.

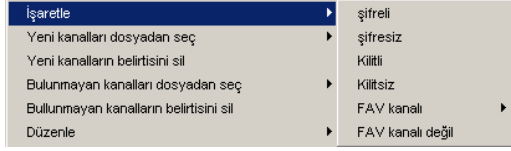
Uydu: Diğer listede seçilen kanallar bu uyduya eklenir, gerektiğinde transponder benzeri oluşturulur.

Favori listesi: Favori listesine direk olarak import mümkün değil.

Genel olarak şu geçerli: mümkün olduğunda, kanalları her pencerenin listesinden başka pencerenin listesine kopyalayabilirsiniz. Örneğin SatcoDX'in "Kanal tarama" fonksiyonundan kanalları Nextwave listelerinin uydu listesine çekebilirsiniz.

Kanal liste menüsünde bulunan iki fonksiyon, değişik kanal listelerini karşılaştırırken yardımcı olur. Bu fonksiyonların görünmesi için en az iki pencere açılmış olması gerekir.

"Yeni kanalları dosyadan seç" ile kendi listenizde henüz bulunmayan ve diğer kanal listesinde bulunan kanalları işaretleyebilirsiniz (kanal numaraları yeşil renklendirilir).



Fazla sayıda kanal listesi açtığınızda, yeni kanalları hangi listeden seçmek istediğinizi belirlemeniz gerekiyor. Sadece bir tane başka liste açtıysanız, seçenek olarak bir tek bu bulunur.

"Bulunmayan kanalları dosyadan seç" fonksiyonu ile, bulunduğunuz listede, diğer listelerde bulunmayan kanallar işaretlenir (kanal numaraları kırmızı renklendirilir).

Burada da aynı şekilde, eğer fazla sayıda kanal listesi açtıysanız, kanalları hangi listeden seçmek istediğinizi belirlemeniz gerekiyor. Sadece bir tane liste açmışsanız, bir tek seçenek bulunur.

"Yeni kanalların belirtisini sil" fonksiyonu ile veya "Bulunmayan kanalların belirtisini sil" fonksiyonu ile işaretleri silebilirsiniz. Bu fonksiyonların kanal listesinde görüntülenmesi için, kanal listesinde kanallar işaretlenmiş olması gerekiyor.

Eğer kanal listesinde "Yeni kanal" veya "Bulunmayan kanal" işaretlediyseniz, bu kanalları komple işaretleyebilirsiniz.

Kanal liste menüsünde "Seç" e tıklayarak gereken fonksiyonu seçiniz ("Yeni kanalları" veya "Bulunmayan kanalları"). Menüdeki bu kayıtlar, kanal listesine gereken işaretler bulunduğu anda görüntülenir.

Not: Kanalları import ederken konfigürasyonda frekans toleransını 5 veya 10 MHz olarak ayarlamak avantajlı olur, çünkü aynı kanal için tüm listelerde birbirinden az farklı frekanslar bulunabilir. Yani bir listede çok az frekans farkı ile bulunan bir kanal, diğer listede "Yeni" olarak işaretlenebilir (çok az MHz'li frekans farkının önemi yok).

Settingleri başka formata değiştirme

SetEdit'in desteklediği tüm setting formatlarını, eğer uyan modülü bulunuyorsa, SetEditEdision setting formatına değiştirebilirsiniz.

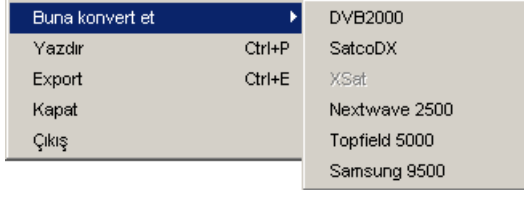
Başka SetEdit modüllerini nasıl ekleyebileceğinizi bölüm 2.'de bulursunuz.

"Dosya" -> "Aç" ile formatını değiştirmek istediğiniz setting dosyasını yükleyiniz.

Not: Format değiştirme fonksiyonu için uyduların coğrafi pozisyonu bilinmesi gerekiyor. Gönderen ve hedef uydunun bağlantıları bu coğrafi pozisyon üzerinden gerçekleşir. Edision 2500 CI bu pozisyonu kaydetmediği için, bunları elden kaydetmek gerekiyor. Örneğin Astra 1 uydusunun coğrafi pozisyonunu vermek için, bunun isimini "Astra 1 19,2'E"ye değiştirmeniz gerekiyor. Rakam ayırımı için nokta veya virgül kullanabilirsiniz. Batıdaki bir uyduyu işaretlemek için "w" veya "W" kullanabilirsiniz, diğer harflerin tümü doğudaki bir uyduyu işaretler. Tabii ki sadece gerçekten kullandığınız uyduların isimlerini değiştirmeniz yeterli olur. Bu her iki yönde format değiştirmede önemli.

Bir setting dosyasını, sadece daha önce uydu konfigürasyonunu bir kez kaydettiyseniz (yukarı bakınız), SetEditEdision formatına değiştirebilirsiniz. SetEditEdision settinglerini başka formata değiştirmek isterseniz, uydu konfigürasyonunu bu format için kayıt edip etmemek mecburiyeti diğer formata bağlı (örneğin DVB2000, SatcoDX veya Lyngsat).

Böylece yüklediğiniz setting dosyasının formatını değiştirebilirsiniz. Bunun için "Dosya"ya tıklayarak açılan menüde "Format değiştir:" ile dilediğiniz formatı seçiniz.

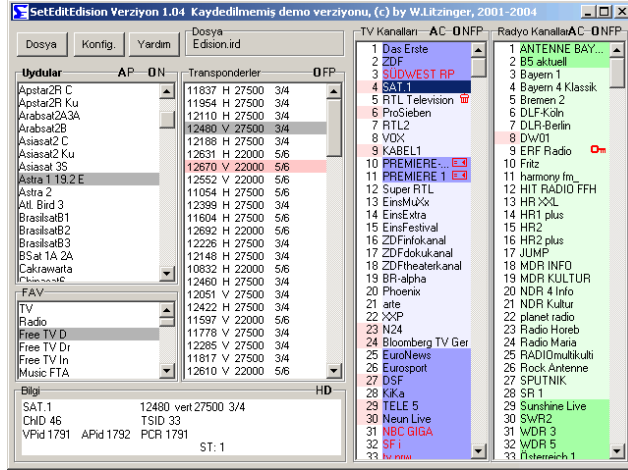


Önceki yüklediğiniz setting dosyasını böylece yeni formatta ve buna uyan SetEdit verziyonunu ekranda görürsünüz.

Not: Değişik formatların değişik bilgi içerdikleri için, format değiştirirken bilgi kaybı olması doğal. Örneğin SetEditEdision setting dosyasını SatcoDX formatına değiştirip tekrar geri SetEditEdision formatına değiştirerseniz, tüm şifrelenmiş ve kilitlenmiş kanallar için olan simgeler kayıp olur, çünkü SatcoDX settinglerinde bu simgeler bulunmuyor. Ters durumda, yani SatcoDX formatını SetEditEdision formatına değiştirip tekrar geri değiştirdiğinizde tüm analog kanallar kayıp olur, çünkü Edision 2500 CI receiverleri sadece dijital alıcısı. Aynı şekilde belirli PID'ler (örneğin Text PID), ses ayarları veya "kilitli" ve "şifreli" işaretleri kayıba uğrayabilir.

4. Kullanış ve kişisel ayarlar

SetEditEdision'in kullanışı genelde fare ile gerçekleşir. Bazı fonksiyonlar ise klavyeyle de gerçekleştirilebilir.



Ana pencerede düğme grupları (Dosyam Konfig. ve Yardım) ve uydu, transponderler, favori listeleri ve kanallar ile listeleri görürsünüz. Farenin sağ tuşuna uydu, transponder veya kanal listesinde tıklarsanız listede çalışma yapmak için bir popup menüsü açılır.

"Yardım" ile yardım dosyasını gösterebilirsiniz veya SetEdit düzeltmelerini veya yenilemelerini arayabilirsiniz.

Kenarlarda büyük harfler bulursunuz, bunlarla bazı fonksiyonları daha hızlı gerçekleştirebilirsiniz.

SetEditEdision'in her penceresi (ana pencere hariç) klavyenizdeki ESC tuşuyla kapatabilirsiniz.

Listelerde şu semboller görünebilir



şifreli program
kilitli program

Kırmızı renkli olan kanalların çifti bulunmaktadır, yani bu kanal en az iki kez mevcut.

Kırmızı alt çizgili olan transponderler boş olmaktadır, yani bunların içinde kanal bulunmaz.

TV kanalları açık mavi renkli, radyo kanalları açık yeşil renklidir ve data kanalları beyaz renklidir.

Bir FAV listesinde bulunan kanallar kanal listesinde daha koyu bir renkle görüntülenir.

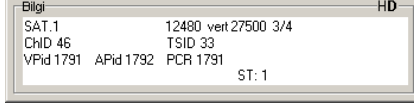
Bir kanal yatay polarize edilmiş transponderin üzerindeyse, bunun kanal numarası beyaz işaretlenir. Dikey polarize edilmiş transponder üzerindeki bir kanalın numarası pembe olarak işaretlenir.

Yeşil renkli uydular aktif haldedir, yani kanal içerirler.

Bir kanala tıkladığınızda, buna bağlı olan transponder, FAV listeleri ve uydu gri renkli olarak işaretlenir.

Tüm renkleri konfigürasyonda istediğiniz şekilde değiştirebilirsiniz.

Alt sol köşede data bilgi alanı bulunuyor ("Information"), burada seçtiğiniz uydunun, transponderin veya kanalın verileri gösterilmektedir.

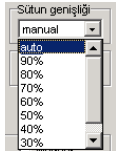


Sol listede bir uyduya tıkladığınızda, sadece bu uyduya ayit olan transponder ve kanallar görüntüye gelir. Transponder listesinde bir kayıda tıkladığınızda, sadece bu listede bulunan kanallar gösterilir.

SetEditEdision'in görüntülerini komple kendi ihtiyacınıza göre ayarlayabilirsiniz.

Ana pencerenin boyutunu değiştirmek için, ya üst sağ köşedeki büyüt düğmesine tıklayabilirsiniz ve böylece ekran boyutuna getirirsiniz veya ana pencerenin kenarlarını istediğiniz gibi çekebilirsiniz.

Ana pencere boyutu yeterince büyük ise, kanal listesi bir den fazla sütunlu olarak görüntülenebilir, bu daha da bir açık görüntüdür. Konfigürasyonda "Genel ayarlar" altında "Sütun genişliği" fonksiyonu ile yeni sütun oluşturmak için kanalların tümünün görüntülenme yüzdesini ayarlayabilirsiniz, 100% (otomatik) veya 90 ile 30% arası ayarlanabilir. Diğer kanal isimleri kısaltılmış olarak görüntülenir.



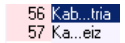
"manual" ile sütun genişliğini elden de ayarlayabilirsiniz. Bunun için kanal liste menüsünde "sütun genişliği ayarları" fonksiyonuna tıklayınız ve daha sonra kanal listesinde sütunun sağ kenarının olmasını istediğiniz pozisyona tıklayınız.

Not: Belirli genişlik değeri varki, bundan daha dar yapmanıza izin verilmiyor. Pencere birden fazla sütun için çok dar ise ve sadece tek sütun gösterilebiliyorsa, bu değer in tabii ki önemi kalmıyor.

"İsimi kes" alanında, kısaltmak istediğiniz kanal ismini, sondan mı kesmek istediğiniz,



veya ortadan bir parçamı alınacağını ayarlayabilirsiniz.



Pencereye daha fazla sütun sığması için, konfigürasyonda kanal isimlerinin sadece kısa gösterilmesini ayarlayabilirsiniz (bölüm 3.d. ile karşılaştır).

Burada SetEdit'in menüsünün dilini ayarlayabilirsiniz (bu ayar tüm açık olan editör pencereleri için geçerli olur). Ayrıca PID'lerin onluk (decimal) veya onaltılık (hexadecimal) olarak görüntülenmesini ayarlayabilirsiniz (bölüm 8'e bak).

PID'lerin görüntü şeklini "Bilgi" alanın üzerinde bulunan "H" ve "D" harfleri ile de değiştirebilirsiniz.

Konfigürasyonda "Renkler" menüsünde aktif uydular, yatay polarizasyonlu transponderler, dikey polarizasyonlu transponderler, TV kanalları, radyo kanalları, o an seçilmiş olan kanalın transponderi, FAV listeleri ve uydusu (aktif Tr/Sat/FAV), kanal çiftleri, boş transponderler, yeni veya bulunmayan kanallar (import ederken, bölüm 3.i.'ye bakınız) ve kapalı veya şifreli olan kanalların sembolleri için renkleri ayarlayabilirsiniz.

Özellikle kanalları kaydırmakta faydalı olan Split fonksiyonunu kullanabilirsiniz. Burada kanal listeleri çift ve üstüste değişik açılardan görüntülenir (bölüm 3.b.

„TV kanalları“ veya „Radyo kanalları“na çift tıkladığınızda sadece tıkladığınız kanal listesi görüntülenir. Aynı yere tekrar çift tıkladığınızda, tekrar iki listede görüntüye gelir. Kanal liste menüsünde “Görüntüle” ile TV mi, radyo kanalı mı yoksa her ikisinin de görmek istediğinizi ayarlayabilirsiniz veya her iki kanal tipide tek listede görüntülenmesini (karışık) ayarlayabilirsiniz.

Aşağıdaki tuş kombinasyonları tüm modifikasyonlarda bulunur:

Strg-O: Dosya aç
Strg-S: Dosya kaydet
Strg-R: Receiverden settingleri oku
Strg-W: Receiverde settingleri yaz
Strg-P: Settingleri yazdır (print et)
Strg-E: Settingleri export et
Alt-R: Radyo modüsüne deęiřtir
Alt-T: TV modüsüne deęiřtir

Alt-A: TV/Radyo modüsüne deęiřtir

Strg-0: Son dosyayı aç

F1: Yardım

F2: Uydu listesi

F3: Label listesi

F4: Transponder listesi

F5: Provider (saęlayıcı) listesi

F6: FAV listesi

F7: TV listesi

F8: Radyo liste

F9: Data kanal listesi

F10: Konfigürsyon

F12: "Sadece kanalları göster" ile "Tüm bilgileri göster" arasında deęiřtir.

Hangi editörü kullandığınıza baęlı olarak, bazı listeler mevcut deęildir, örneęin DVB2000'in uydu listesi bulunmuyor.

SetEdit'in bir editör penceresini kapatmak için kapat düęmesine tıklamanız yeterli:



veya dosya menüsünde "Kapat"ı seçiniz. Sadece tek pencere açıksa, bu řekil program kapanır.

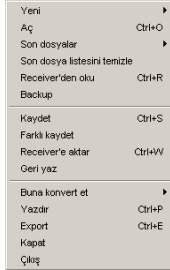
SetEdit'i komple kapatmak ve tüm açık olan pencereleri aynı anda kapatmak için, dosya menüsünde "Çıkış"a tıklayınız. Konfigürasyonda "Bařlarken son oturumu aç" ile birdahaki program bařlangıcında tüm bu řekil kapatılan editör pencereleri tekrar açılır.

Not: Settinglerinizde deęişiklik yaptıysanız ve kaydetmediyseniz, gerçekten kapatmak istediğiniz sorulur.

5. Fonksiyonlar

5.a. Dosya fonksiyonları

Dosya fonksiyonlarını kullanmak için „Dosya“ya tıklıyorsunuz.; karşınıza şu popup menüsü açılır:



Yeni ile aynı veya bir başka formatta bir başka SetEdit penceresi daha açabilirsiniz, böylece örneğin kanalları import edebilirsiniz veya değişik listeleri karşılaştırabilirsiniz (bölüm 3.g.'ye bakınız).

Aç ile harddiskten settingler yükleyorsunuz.

Son dosyalar ile son açtığınız 10 dosya yüklemek için hazır tutuluyor.

Son dosya listesini temizle ile son kullanılan dosyalar listesini silebilirsiniz.

Receiver'den oku ile settingleri receiver'den SetEditEdision'e aktarabiliyorsunuz. Ekranınıza bir bildiri gelir. Bildirideki talimatı yerine getirdikten sonra receiver okunur.

Backup ile settingleri bire bir receiver'den harddiskinize aktarabilirsiniz. Burada bir pencere açılır, burada settinglerin nereye kaydedileceğini vermek zorundasınız. Uygulama "Receiver'den oku" ile eşit. Datalar SetEdit'de gösterilmez, sadece harddiske istediğiniz yere kaydedilir.

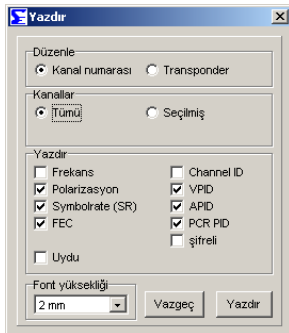
Kaydet veya **Farklı kaydet** ile güncel settinglerinizi harddiske kaydedebilirsiniz.

Receiver'e aktar ile güncel settinglerinizi SetEditEdision'den receiver'e aktarabilirsiniz. Burada da karşınıza bir bildiri çıkar. Bildirideki talimatı yerine getirdikten sonra veriler receive'e aktarılır.

Geri yaz ile settingleri harddiskten receiver'e aktarabilirsiniz. Receiver'e yazmak istediğiniz dosyayı seçmek için bir pencere açılır. Gidişat receiver'e aktarmak ile eşit.

Format değiştir ile SetEditEdision'de gösterilmekte olan settingleri başka formata (örneğin DVB2000) veya başka formatları (örneğin DVB2000) SetEditEdision formatına değiştirebilirsiniz. Bunu yapabilmek için daha önce uydu konfigürasyonlarını birkez kaydetmiş olmanız gerekiyor (bölüm 3.i.'e bakınız).

Yazdır ile kanal listesini print edebilirsiniz (yazdırabilirsiniz).



Kanal listesini print etmek için iki olanak var. İlki, listenizi kanalların sırasına göre yazdırabilirsiniz

(örneğin hangi kanalı hangi programı içerdiğini görebilmek için) ve ikinci olarak kanal listenizi transponderlere göre düzenlenmiş olarak yazdırabilirsiniz, böylece program listesini dergilerde bulduğunuz frekans tabloları ile karşılaştırabilirsiniz.

Eğer program listesini kanal numaralarına göre düzenlenmiş şekilde yazdırıyorsanız, tüm kanalları yoksa sadece seçilmiş olan kanalları print edileceğini seçebilirsiniz.

Ayrıca program numarası ve ismi yanında, transponder değerleri (frekans, sembol rate (payı), polarizasyon ve FEC), ID'ler ve "şifreli" veya "FAV" parametreleri print edilebilir.

"Font yüksekliği" yerinde lütfen basılması gereken font yüksekliğini veriniz. Eğer bir yaprağa birden fazla sütun sığıyorsa, otomatikmen fazla sütunlu print edilir

Export ile settinglerinizi ASCII dosyası olarak export edebilirsiniz (örneğin Word ile üzerinde çalışma yapıp print etmek için); burada print etmekteki olan opsiyonlar geçerli.

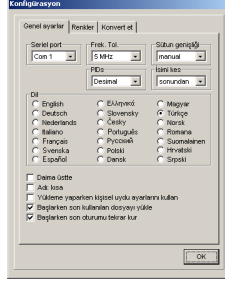
Kapat ile açık olan editör penceresini kapatıyorsunuz, eğer sadece bir editör penceresi açık ise tüm program kapatılır.

Çıkış ile SetEdit tümünden kapatıyorsunuz, yani bir den fazla editör penceresi açık ise hepsi kapatılır. Konfigürasyonda **Başlarken son oturumu aç** ile program birdahaki açıldığında bu kapatılan editör pencerelerin tekrar açılmasını ayarlayabilirsiniz.

Eğer bir dahaki program açılmasında tüm pencerelerin açılmasını istiyorsanız, programı Dosya -> Çıkış ile kapatmanız gerekir ve pencereleri ayrı ayrı kapatmayınız, çünkü ohalde sadece son kapatılan pencere açılır.

5.b. Konfigürasyon

Programın temel ayarlarını yapabilmek için „Konfig.“ Düğmesine tıklayınız. İki alt menü bulunuyor. "Genel ayarlar" a tıkladığınızda şu menü açılır:



Seri port (Com-Port) yerinde receiveri bağıladığınız bağlantıyı veriniz.

Frek. Tol. ile import ederken mevcut olan bir transponder bu verdiğiniz tolerans sınırlarındaysa, eşit olarak görülür. Örneğin eğer settinglerinizde transponder 11721 MHz bulunuyorsa ve bir DVB2000 veya frekansı 11720 olan başka SetEditEdision kanalını import ediyorsanız ve toleransı 5 MHz olarak ayarladıysanız yeni bir transponder oluşturulmaz.

Sütun genişliği ile yeni sütun oluşturmak için kanalların tümünün 100% (otomatik) veya 90% ile 30% arasında görüntüde olan yüzdesini geçme sınırını ayarlayabilirsiniz. Diğer kanal isimleri kısaltılır. "Manual" ile sütun genişliğini elden de ayarlayabilirsiniz. Bunu seçtikten sonra kanal liste menüsünde "Sütun genişliği ayarları" görüntüye gelir, bu fonksiyonu seçiniz ve daha sonra kana listesinde sütunun sağ kenarının olmasını istediğiniz yere tıklayınız.

Not: Belirli bir genişlik değeri varki, bundan daha dar yapmanıza izin verilmiyor. Pencere birden fazla sütun için çok dar ise ve sadece tek sütun gösterilebiliyorsa, bu değer in tabiiki önemi kalmıyor.

PIDs yerinde PID'lerin onluk (decimal) veya onaltılık (hexadecimal) yazılışı olarak görüntülenmesini ayarlayabilirsiniz. Ana pencerede bulunan "Bilgi" alanının kenarında bulunan H (hexadecimal) ve D (decimal) harflerine tıklayarak bu ayarlamayı yapabilirsiniz.

İsim kes alanında kısaltmak istediğiniz kanal isminin ("Sütun genişliği"ne bak) sondan mı kesileceğini veya ortasından bir parça mı alınacağını ayarlayabilirsiniz.

Dil alanında menü dilini ayarlayabilirsiniz. Eğer daha fazla editör penceresi açık ise bu ayar tüm pencereler için geçerli olur.

Daima üstte fonksiyonuyla programın devamlı üstte kalmasını sağlarsınız ve program başka programlar tarafından görüntü olarak kapatılmaz.

Ad:kısa ile kanal isimlerini kısaltılmış olarak gösterebilirsiniz (bölüm 3.d.'ye bakınız).

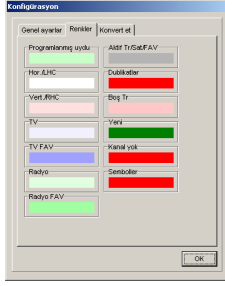
Yükleme yaparken kişisel uydu ayarlarını kullan ile, kendi uydu ayarlarını birkez kaydettikten sonra (genel ayarlar da kaydedilir, bölüm 3.g.'ye bakınız), bunları yüklerken otomatik kullanabilirsiniz. Böylece örneğin yabancı settinglerde devamlı otomatikmen kendi uydu ve menü ayarlarınızı kullanabilirsiniz.

Başlarken son kullanılan dosyayı yükle fonksiyonu ile SetEditEdision her yeni başlatıldığında otomatikmen son kullandığınız dosya yüklenir.

Başlarken son oturumu aç ile program yeniden açılırken çıkışta kapatılan tüm pencereler o an açık olan dosyalar ile birlikte tekrar açılır (bölüm 5.a.'ya bakınız).

Listede kanal sayısını göster ile uydu, transponder ve FAV listelerinde kaçtane kanal bulunduğunu gösterebilirsiniz.

"Renkler" adında olan altmenüye tıklarsanız, karşınıza şu pencere açılır:



Burada **aktif uyduların**, **yatay** polarizasyonlu transponderlerin, **dikey** polarizasyonlu transponderlerin, **TV kanalların**, **radyo kanalların**, o an seçilmiş olan bir kanalın transponderi ve uydusu (**Aktif Tr/Sat**), **Dublikatların**, **boş transponderlerin**, **yeni** veya **mevcut olmayan kanalların** ("Kanal yok") (import yaparken, bölüm 3.g. ile karşılaştırınız) ve kapalı veya şifreli olan kanallar için olan **sembollerin** işaret renklerini değiştirebilirsiniz.

Renk alanların kenarlarına çift tıkladığınızda eski kullanılan renkler (standart renkler) tekrar ayarlanır.

5.c. Kanal fonksiyonları

Lütfen değiştirmek veya üzerinde çalışmak istediğiniz kanalı ilk önce işaretleyiniz.

Fonksiyonların büyük kısmına kanal listesinde farenin sağ tuşuna basarak popup menüsünü açarak ulaşabilirsiniz:



Bazı menü noktaları sadece import yaparken görüntüye gelir.

Bilgi: kullanılan TV ve radyo kanallarının sayısını ve kullanılan uydu ve transponderlerin sayısını verir.

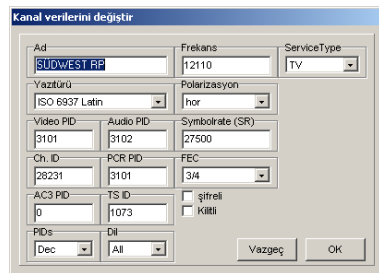
Görüntüle ile sadece TV kanallarını mı, sadece radyo kanallarını mı veya her ikisinin de mi görmek istediğinizi ayarlayabilirsiniz.

Not: Alternatif olarak bu görüntü modüsünü „TV kanalları“ veya „Radyo kanalları“ penceresinin kenarına çift tıklayarak değiştirebilirsiniz.

Bundan hariç "sadece kanalları göster" ile uydu ve transponder listelerini ve data penceresini kapatabilirsiniz. "Tüm listeler" ile tüm listeler tekrar görüntülenir.

Düzenlemeye göre görüntüle ile kanalları orjinal sıralamaya göre, alfabeye göre veya frekans ve polarizasyona göre düzenlenmiş olarak görüntülenebilir.

Veri değiştir: açılan pencerede kanal verilerini değiştirebilirsiniz:



Ad alanında kanalın ismini verebilirsiniz.

Yazıtürü ile uluslararası kullanılan programlar için kullanılan yazı türünü verebilirsiniz.

PID, Channel ID, transponder verilerini ve **Service Type** (TV, radyo ve data kanalı) değiştirebilirsiniz ve belirli kanalın **kilitli** veya **şifreli** olmasını ayarlayabilirsiniz (sadece çocuk emniyeti üzerinden ulaşılabilir). Ayrıca **PIDs** alanında PID'lerin onluk veya onaltılık olarak görüntülenmesini ayarlayabilirsiniz.

PID, ID ve transponder verilerin ayrıntılarını bölüm 3.h.'de okuyabilirsiniz.

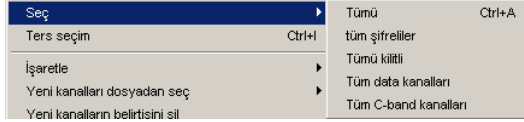
Sil ile seçilen kanallar silinir.

Kopyala ile kanalları kopyalayabilirsiniz (örneğin kanal çifti oluşturmak için).

Ekle ile daha önce kopyalanmış veya silinmiş kanalları seçilen yere yerleştirilir.

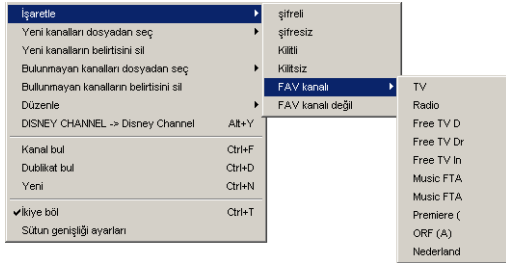
Taşı ile işaretlenmiş olan bir veya daha fazla kanallı belirli kanal numarasına kaydırabilirsiniz, bunu klavyenizle verebilirsiniz.

Seç: Bu fonksiyonla belirli kanal gruplarını aynı anda seçebilirsiniz. **Tümünü**, **Tüm şifreli**, **Tüm kilitli**, **Tüm C-band kanallarını** veya (import yaparken) **Tüm yenileri** veya **Tüm mevcut olmayanları** seçebilirsiniz (hangi kanalların seçilmiş olduğuna bağlı).



Ters seçim: Seçilmiş olan kanallar bu fonksiyonla ters seçim yapıldığında, bu kanalların seçilmişliği kaldırılır ve diğer kanallar seçilir. Örneğin tek bir kanaldan hariç diğerlerini silmek istiyorsanız, bu kanalı seçiniz, ters seçim ile diğerlerini işaretleyiniz ve bunları siliniz.

İşaretle ile seçtiğiniz kanalları **şifreli/şifresiz**, **kilitli/kilitsiz** olarak işaretleyebilirsiniz, FAV listesine bağlayabilirsiniz veya değişik kanal verileri değiştirilebilir. Bu verilerin ayrıntılarını bölüm 3.e'de okuyabilirsiniz.



Yeni kanalları dosyadan seç: Bu fonksiyon ile import yaparken başka açık olan listede bulunan ve kendi güncel listenizde bulunmayan kanalları seçebilirsiniz

Bulunmayan kanalları dosyadan seç: Bu fonksiyon ile import yaparken kendi listenizde bulunan ve açık olan başka bir listede bulunmayan kanalları işaretleyebilirsiniz.

Yeni kanalların / Bulunmayan kanalların belirtisini sil: Bu fonksiyon ile import yaparken yeni veya mevcut olmayan kanalların işaretlerini güncel listenizden alabilirsiniz.

Düzenle ile seçilmiş olan kanalları **alfabeye**, **frekansa** veya **polarizasyona** göre düzenleyebilirsiniz.

DISNEY CHANNEL -> Disney Channel ile seçtiğiniz kanalın ismini büyük harflerden küçük harflere değiştirebilirsiniz. Genel olarak büyük harfler küçük harflerden daha enlidir ve böylece kanal listesine daha fazla harf sığar ve karışık yazılış sadece büyük harflere nazaran daha rahat okunabilir. Sadece 3 harften fazla harfli olan kelimeler değiştirilir, böylece tanınan kısaltmalar sabit kalır. Eğer bir kelimedede hem büyük hem küçük harf bulunuyorsa, bunlar sabit kalır (örneğin EinsMuXx), SetEditEdision'un konfigürasyon dosyasında (setEdit.ini) ayrıca 4 harften daha az harfi olduğu halde değiştirilebilen 10 kelime bulunuyor (örneğin CO., INT, FOX) ve 3 harften daha fazla harfi olduğu halde değiştirilemeyen 10 harf bulunuyor (ESPN, CNBC, CDOM).

Kanal bul ile kanalları ismi ile arayabilirsiniz.

Dublikat bul ile kanal çiftlerini arayabilirsiniz.

Yeni ile yeni bir kanal oluşturabilirsiniz.

İkiye böl fonksiyonu ile TV ve radyo kanal listesini (o an hangisi görüntüdeyse) çift görüntüleyebilirsiniz. Bu çift görüntülenen aynı liste, ikisinde de birbirinden ayrı olarak listenin değişik yerlerinde çalışma yapılabilir. Yapılan değişiklik diğer çifti de doğal olarak etkiler. Bir kanalı aşığı listeden yukardakine çekebilirsiniz, aynı liste olduğu için bu kayıt ikisinde de gerçekleşir.

Menüde **Sütun genişliği ayarları** sadece konfigürasyonda "Sütun genişliği"nde "manual" seçtiyseniz görüntüye gelir (bölüm 5.b. bakınız). Sütun genişliğini böylece elden değiştirebilirsiniz. Bunun için fonksiyonu seçip kanal listesinde sütunun sağ kenarının olması gerektiği yere tıklamanız gerekir.

Not: Belirli genişlik değeri varki, bundan daha dar yapmanıza izin verilmiyor. Pencere birden fazla sütun için çok dar ise ve sadece tek sütun gösterilebiliyorsa, bu değer tabii ki önemi kalmıyor.

Bir kanalı **taşımak** için, bu kanalı veya kanalları ilk önce seçiniz ve farenin sol tuşuna basınız, bunu basılı tutunuz ve kanalları istediğiniz pozisyona çekiniz (Drag&Drop fonksiyonu). Bir listenin kenarına geldiğinizde otomatikmen scrol edilir.

Bir veya daha fazla kanalı bir **uyduya** veya **transpondere** bağlamak için seçilmiş olan kanalları Drag&Drop metoduyla uydu veya transponder isminin üzerine çekiniz.

Bir **uydunun** veya **transponderin tüm kanallarını** görmek için listedeki kayıda tıklayınız.

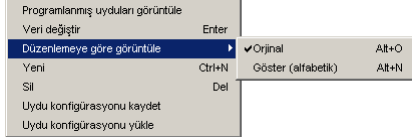
Kanal listesinin kenarında bazı büyük harfler bulunuyor, bunlarla bazı fonksiyonlara daha hızlı ulaşabilirsiniz:

- A:** TV ve radyo kanalları, aynı anda da uydu, transponder, FAV listeleri ve data penceresi görüntülenir.
- C:** Sadece TV ve radyo kanalları görüntülenir.
- O:** Kanallar orjinal düzenlemeye göre görüntülenir..
- N:** Kanallar alfabeye göre (isimlere göre) düzenlenmiş olarak görüntülenir.
- F:** Kanallar frekanslara göre düzenlenmiş olarak görüntülenir.
- P:** Kanallar polarizasyona göre düzenlenmiş olarak görüntülenir.

5.d. Uydu fonksiyonları

Bir uyduya tıkladığınızda, TV ve radyo listesinde sadece bu uyduya bağlı olan kanallar görüntülenir.

Uydu penceresinde farenin sağ tuşuna bastığınızda şu Popup menüsü açılır:

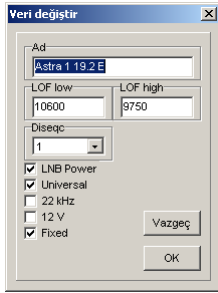


Aktif uyduları görüntüle/Tüm uyduları görüntüle:

Bu fonksiyon ile tüm uyduların veya sadece aktif olan uyduların (kanal içeren uydular) görüntülenmesini seçebilirsiniz.

Veri değiştir:

Uydu verilerini değiştirebilmek için şu pencere açılır:



Bir uyduya çift tıklama da yapabilirsiniz.

Burada bu uydu için geçerli olan **İsime**, **LNB ayarlarını** (**LOF low/high**, **DiSEqC**, **Universal**, **Fixed**) ve **12 V** ve **22 kHz** için ayarları verebilirsiniz yada değiştirebilirsiniz.

Not: Edision 2500 CI settinglerinde coğrafi pozisyon kayıtlı değil. Eğer settinglerinizi başka bir formata çevirmek isterseniz (veya tersine), coğrafi pozisyonu uydunun ismine eklemeniz gerekiyor (örneğin Astra 1 19,2'E - . bölüm 3.i. ile karşılaştırınız).

Görüntüyü düzenle:

Bu fonksiyonla uyduların **orjinal** sıralamaya göre, **isime** göre (**alfabeye** göre) veya **cografî pozisyona** göre (**tuş derecesi**) sıralanmasını seçebilirsiniz.

Yeni ile yeni bir uydu verebilirsiniz.

Sil ile seçilmiş bir uyduyu silebilirsiniz.

Uydu konfigürasyonu kaydet:

Bu fonksiyon ile o an yüklü olan settinglerin uydu konfigürasyonunu ve genel ayarlarını ayrı kaydedebilirsiniz (vgl. bölüm 3.g. ile karşılaştırınız).

Uydu konfigürasyonu yükle:

Bu fonksiyon ile güncel settinglerinizde daha önce kaydedilmiş olan konfigürasyon ile uydu konfigürasyonu ve LNB konfigürasyonu değiştirebilirsiniz. Konfigürasyon menüsünde bu fonksiyonun otomatikmen uygulanmasını ayarlayabilirsiniz.

Uydu listesinin kenarında büyük harfler bulunuyor, bunlarla şu fonksiyonlara kısıdan ulaşabilirsiniz:

A: Tüm uyduları görüntüle

P: Sadece aktif olan uyduları görüntüle

O: Uyduları orjinal sıralamaya göre görüntüle

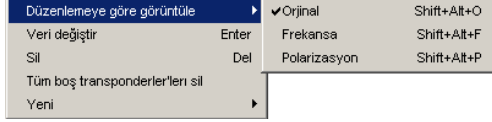
N: Uyduları alfabeye göre (isimlere göre) düzenlenmiş olarak görüntüle

L: Uyduları coğrafi pozisyona göre (tul derecesi) düzenlenmiş olarak görüntüle

5.e. Transponder fonksiyonları

Bir transpondere tıkladığınızda, bu transponderin tüm kanalları TV ve radyo listesinde görüntülenir.

Farenin sağ tuşuyla bir transponderin üzerine tıkladığınızda, transponderi ilgilendiren fonksiyonları içeren bir pop-up menüsü açılır:



Düzenlemeye göre görüntüle (Orjinal/Frekans/Polarizasyon): Bu fonksiyon ile transponderler orjinal sıralamaya göre, frekansa göre veya polarizasyona göre düzenlenmiş olarak görüntülenir. Bu sadece görüntü için geçerli. Kaydederken veya receiver'e aktarırken orjinal sıralamaya göre işlem yapılır. Düzenlemeyi daha hızlı olarak transponder listesinin kenarında bulunan harflere tıklayarak yapabilirsiniz, **O** "Orjinal" için, **F** "Frekans" için veya **P** "Polarizasyon" için.

Veri değiştir ile seçtiğiniz transponderin parametrelerini değiştirebilirsiniz. Görüntüye şu pencere gelir:



Alternatif olarak bu pencereyi açmak için transpondere çift tıklayabilirsiniz. Burada transponderin **frekansını**, **polarizasyonu**, **sembol rate** (payını), **FEC**'sini ve **TS ID**'sini değiştirebilirsiniz. Bu değişiklik transponderde bulunan tüm kanallar için geçerli olur.

Sil ile bir transponderi silebilirsiniz. Bu transpondere kanallar bağlı ise, bunlarda kontrol sorusundan sonra silinir.

Tüm boş transponderleri sil ile kanalı mevcut olmayan tüm transponderleri transponder listesinden silebilirsiniz.

Yeni ile yeni bir **transponder** oluşturabilirsiniz veya **bu transponderde** yeni bir **TV kanalı/Radyo kanalı** oluşturabilirsiniz.

Eğer yeni bir transponder oluşturmak istiyorsanız, program bu transponderin hangi uyduya bağlı olacağını bilmesi gerekir. Eğer bir uydu işaretlenmiş ise, yeni transponder bu uyduya bağlanır. Eğer uydu listesinde „All“ seçilmiş ise ve transponder listesinde bir kayıt seçilmiş ise, yeni transponder bu seçilmiş olan transponderin bağlı olduğu aynı uyduya bağlanır. Eğer ne uydu ve nede transponder seçilmiş ise, yeni bir transponder oluşturmak mümkün değil.

Bu fonksiyonlar için şu tuş kombinasyonları mümkün:

Değiştir-Alt-F: Görüntü frekansa göre düzenlenir

Değiştir-Alt-O: Görüntü orjinal sıralamaya göre olur

Değiştir-Alt-P: Görüntü polarizasyona göre düzenlenir

Return: Veri değiştir

Del (Entf): Transponderi sil

Strg-Del(Entf): Transponderi sil, mevcut olan kanalların silinip silinmemesi sorulmaz

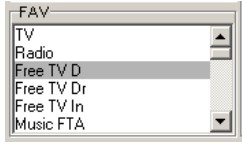
5.f. Favoriler

Edision 2500 CI receiverleri kanal listelerinde navigasyon için favori listelerini kullanıyorlar.

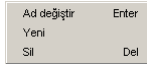
Receiverinizle kanal arama yaparsanız, receiver tarafından otomatikmen şu FAV listeleri oluşturulur: tüm televizyon kanallarıyla "TV", tüm radyo kanallarıyla "Radyo", tüm TV ve radyo kanallarıyla "All", tüm data kanallarıyla "Data" ve her uydu için bu uydunun tüm kanallarıyla bir liste. SetEditEdision ile FAV listelerini istediğiniz gibi değiştirebilirsiniz (farklı isim vermek, silmek veya karıştırmak).

Not: Eğer bir kanal hiç bir favori listesinde bulunmuyorsa, receiverinizle bu kanalı izleyemezsiniz.

En fazla 30 favori listesi oluşturabilirsiniz.



Bir favori listesi oluşturmak için, lütfen FAV listesinde farenin sağ tuşuna basınız. Karşınıza şu pencere açılır:



Ad değiştir ile mevcut olan favori listesinin ismini değiştirebilirsiniz.

Yeni ile yeni bir favori listesi oluşturabilirsiniz. Bu yeni FAV listesi için bir isim verebileceğiniz bir pencere açılır.

Sil ile bir favori listesini silebilirsiniz.

Bir kanal birden fazla favori listesinde bulunabilir, bunun için çiftini oluşturmak gerekmiyor.

Favori listesinde bulunan radyo kanalları, kanal listesinde koyu yeşil olarak işaretlenir. Favori listesinde bulunan TV kanalları lacivert olarak işaretlenir (bu renkleri konfigürasyonda istediğiniz gibi değiştirebilirsiniz, bölüm 5.b. ile karşılaştırınız).

FAV listesine kanal kopyalama/FAV listesinden kanal silme:

Bir veya daha fazla kanalı FAV listesine kopyalamak için, kanalı (kanalları) işaretleyiniz ve Drag&Drop metoduyla FAV listesine çekiniz.

Favori listesinden bir kanalı silmek için FAV listesine tıklayınız, silmek istediğiniz kanalı seçiniz ve kanal liste menüsünde "Sil"i seçiniz veya klavyenizde "Entf" tuşuna basınız. Bu sildiğiniz kanallar sadece favori listesinden silinir, ana listesinden silinmez.

FAV listesinin düzenini değiştir:

FAV kanalların sıralamasını değiştirmek için, lütfen kanalları seçiniz ve Drag&Drop metoduyla istediğiniz yere kaydırınız.

Favori listesindeki kanalların düzeni ana listeye bağımsız olarak değiştirilebilir. Yani Drag&Drop metoduyla favori listesinde sıralamayı değiştirirseniz, ana listedeki sıralama değişmez. Ters durumda, yani ana listede sıralama değiştirdiğinizde, sıralama favori listesinde değişmez.

6. Problemler

Eğer seriel bağlantısıyla bir sorun varsa lütfen ilk önce bağlantı kablosunu kontrol ediniz. „Nullmodem“ kablosu değil olması gerekiyor ve şu fişdüzeni olması gerekiyor:

2-3
3-2
4-6
6-4
5-5
7-8
8-7

Eğer başka sorunlarınız olursa bana bildirebilirsiniz.
E-mail adresim: Wolfgang.Litzinger@setedit.de

Lütfen sorunlarınızı açıklamak için **telefon açmayınız**. Telefon üzerinden support yoktur.

7. Kayıt

Benden 19,99 €'ya kendiniz için özel kayıt anahtarını alabilirsiniz. Bana bunun için komple isminiz ve e-mail adresinizi göndermeniz yeterli. Kayıt anahtarını postayla göndermem mümkün değil.

Demo verziyonunda sadece 20 program değiştirebilirsiniz, daha sonra kaydedip aktarmanız mümkün değil.

Not: E-mail adresi ve komple isim olmadan sizi SetEditEdision için kaydedemem.

SetEditEdision'i kaydetmek için 4 imkan var:

1. Parayı bana nakit olarak gönderirsiniz

Adresim:
Wolfgang Litzinger
Wasseräcker 8
67705 Trippstadt

2. Parayı banka hesabıma gönderirsiniz (eğer dış ülkeden gönderiyorsanız, lütfen bunun ücretini de karşılayın).

Banka hesabım:
Konto Nr. 44 609 52 00
Bank 24
BLZ: 380 707 24
Banka adresi:
Postfach 24
Karl-Legien Str. 188
53244 Bonn
SWIFT: DEUT DEDB (sadece dış ülke için gerekir)
IBAN: DE66 3807 0724 0446 0952 00

Havalede kullanılacak yer için lütfen isminizi, almak istediğiniz editör verziyonunu ve istediğiniz bir sayı (örneğin saat, telefon şehir kodu veya başka bir sayı) veriniz.

Örnek: Mehmet Örnekoğlu SetEditEdision saat 12:36

Havale işlemi bitirdikten sonra, bana e-mail ile isminizi, editör verziyonunu ve havalede kullandığınız sayıyı gönderiniz.

E-mail için örnek: Sipariş SetEditEdision, Mehmet Örnekođlu, saat 12:36

Lütfen e-mail adresinizin geçerli olup olmadığını kontrol ediniz(örneđin kendinize bir e-mail gönderip cevaplandırın).

Çođu zaman bir e-mail'e kayıt anahtarı ile cevap vermeye çalıştıđımda, e-mail, gönderen ismi yanlış olduđu için, geri geliyor.

Bazen de göndereni yüzde yüz belli olmayan e-mailler alıyorum, bunu kim gönderdiđini anlamam mümkün olmuyor (örneđin: Gönderen superman@aol.com Editör için parayı bugün havale ettim, teşekkürler.)

Bu malesef hiç bir işime yaramaz.

Lütfen havale ederken kullanılacak yerde e-mail adresi vermeyiniz, çünkü özel fontlar gönderilemediđi için okunamıyor (örneđin "@" veya "_").

Lütfen bana havale kopyasının resmini veya online banka programın sreenshotunu (ekran kopyası) göndermeyin, para banka hesabıma geldiđi anda kayıt anahtarını gönderirim.

Eđer 7 iş günü içerisinde benden cevap alamazsanız bana bir e-mail gönderin. Ya havaleyi kim gönderdiđi belli olmamıştır veya e-mail adrsinde bir anormallik olmuştur.

3. Kredi kartıyla (Eurocard, Visa veya American Express) ödemek için lütfen bu sipariş formunu print edip, doldurup (lütfen okunacak şekilde yazınız, çünkü faxda yazı zor okunabiliyor) řu faxıma gönderin +49 (0) 6306 993453.

4. İnternet sitemde de (homepage) online olarak kredi kartıyla ödeme yapabilirsiniz (sadece Visa/Eurocard).

SetEditEdision için sipariş

(Lütfen okunacak şekilde yazınız, elyazılı faxlar zor okunabiliyor)

Tarih: _____

Gönderen:

İlk ad: _____

Soyad: _____

Email: _____

(Not: Eğer 3 gün içerisinde benden cevap alamazsanız, ya e-mail adresinizi okuyamamışım veya bu geçersizdir, bu durumda cevaplandırabileceğim bir e-mail yazınız)

Sokak/Cadde: _____

Posta şehir kodu (PLZ): _____

Şehir: _____

Ülke: _____

Fax _____

Alan: Wolfgang Litzinger

SetEdit

Fax Numarası: +49 (0) 6306 993453

Karte numarası: _____ Eurocard/Visa

American Express
3 _____

Yürürlük süresi: __/__/__

__/__/__

SetEditEdision'i demo verziyonunu başarılı bir şekilde denedim ve kartımdan 19,99 Euro çekmenize izin veriyorum.

İmza: _____

8. Tefsir ve kısaltmalar

Baudrate: Dataların seriel bağlantı üzerinden bilgisayardan receive'e aktarılış hızı. Bu sayı saniyede kaç bit aktarıldığını gösterir.

Onluk/Onaltılık (decimal/hexadecimal): Normalinde şu şekil sayılır 1 2 3 4 5 6 7 8 9 10 11 vs. Bu onluk sayım denir, çünkü sayılar sistemin temeli 10'dur. Her sayının rakamı onar potans'ın katlanmışdır ($10^0 = 1$, $10^1 = 10$, $10^2 = 100$ vs.). Bilgisayar tekniğinde sayı sisteminin temeli 10 değil, 16 kullanılır. Ama biz sadece 10 rakam tanıdığımız için (0-9), alfabenin ilk 6 herfide katılmış, yani şu şekil saymalısınız 1 2 3 4 5 6 7 8 9 A B C D E F 10 11 vs., burada onaltılıkta (hex) 10 olan onlukta (decimal) 16'dır.

SetEditEdision'de iki sistem arasında seçebilenin nedeni şudur. Birçok insan onluk sistemde düşünür, öbür taraftan birçok program sunucusu PID'ler için onaltılık sistemde "düz" sayı kullanır. (Örneğin Premiere'nin Audiopidleri Transponder 11720 H üzerinde onaltılık olarak yazılmış: 100, 200, 300, 400, 500, 600, 700. Onluk sistemde şu sayılar olurdu: 256, 512, 768, 1024, 1280, 1536, 1792. Bunlarda aklıda kalmayabilir.)

DLL: Dynamic loaded library, dinamik bir kütüphane. Burada Humax'a ayit olan bir kütüphane kullanılıyor. Bu tüm receiver ile bilgisayar arasındaki iletişimi üstlenir.

LNB: Low Noise Block (Converter), asıl antenin kendisi; canakta kablonun bağlandığı parça.

PID: Program Identifier. Dijital transponderde birçok program bulunabilir. Bu farklı datalar PID'lerle belirlenir (isimlendirilir). En önemli PID'ler: Video PID (burada görüntü içeriği nereden geldiği belirlenir) ve Audio PID (ses) ve PCR (Program clock reference) PID, bu ses ile görüntünün nasıl senkron edileceğini verir. Genelde PID'ler receiver tarafından otomatikmen bulunur, siz sadece yabancı veya sıradışı programların PID'lerini kendiniz vermeniz gerekiyor.

İdeal durumda, receiver arama yaparken bir transponderde NIT (Network information table) bulur. Bunda provider hakkında bilgiler bulunur (örneğin bu provider tarafından kullanılan başka transponderler). Ve ideal durumda arama yaparken bir SDT (Service Description Table) bulur. Bu, aktuel transponderde hangi programların mevcut olduğunu gösterir. Burada ayrı programlar için sadece servis (Channel) ID'si verilir. Bu ID'de, hangi video, audio, teleteks PID'i (ve daha başka PID'ler, örneğin EPG bilgileri için) kullanılacağı yazar.

Yani bir programın servis ID'sini verdiğinizde ve bu mevcut ise, receiver bununla gereken tüm bilgileri bulur. Eğer sadece video ve audio PID'ini verirseniz, görüntü ve ses bulunur, ama EPG olmayabilir, çünkü bu başka PID üzerinde aktarılıyordu.

Bir kaç sıradışı programlarda (örneğin Feeds) NIT, SDT ve servis ID'i kendiniz vermeniz gerekir, çünkü program sunucusu bunların tümünü vermez.

FEC: Forward Error Correction. Dijital data aktarılışında sadece gereken datalar değil, düzeltme dataları da aktarılır. Bunlarla data kaybında belirli dereceye kadar orjinal datalar tekrar oluşturulabiliyor. Standart olan şu FEC değerleridir 1/2, 2/3, 3/4, 5/6 ve 7/8. Anlamı: örneğin 3/4: 4 datadan 3'ü kullanılan değerdir ve 1'i düzeltme datasıdır. Bu değerler ne kadar yüksek olursa hatalı data aktarma anında orjinal dataları tekrar oluşturma ihtimali düşer.

Sembol payı (miktarı): Bu bir transponderde saniyede kaç datanın aktarıldığını gösteren sayıdır. Sembol sayısı Msymb/sek ile ölçülür (saniyede megasembol), bir sembol 4 bit içerir. FEC ile birlikte sembol miktarından transponderin frekans alanı hesaplanabilir.

Polarizasyon: Kablo yayınına nazaran, uydu üzerinden aktarmada frekans alanı çift kullanılabilir. Bunun için „dalgalar“ polarize edilmiş şekilde yayınlanır. Hem yayıncıda (uydu) hem alıcıda (LNB) yatay ve dikey polarize edilmiş dalgaları ayrı ayrı geçiren bir tarak düşünebilirsiniz. Bu şekil frekans alanı çift kullanılabilir. Genelde aynı frekans çift kullanılmıyor, bunun yerine daha iyi bir ayırım için transponderler arasında belirli bir ara seçilir.

Yatay ve dikey polarizasyon haricinde birde döner polarizasyon bulunuyor. Bunu gözönüne getirmek biraz daha zor. Genel olarak dalgaların birkez saat yönünde ve öbürkez saatin tersinde döndüğü söylenebilir. Bu LHC ve RHC (left/right hand circulated) olarak da adlandırılır. Döner polarizasyon genelde C-Band'da kullanılır. Avrupada normalde yatay ve dikey polarizasyon kullanılır. İskandinavya ve C-Band'da daha çok döner polarizasyon kullanılır.

İşaretleme (seçme): Bir kanalı işaretleme için, fare ile bu kanalın üzerinde tıklayınız. Daha çok kanal işaretleme için, bilinen Windows metodlarını kullanabilirsiniz.

Değiştirme tuşuna (Shift) basılı tuttuğunuzda ve aynı anda bir kanala tıkladığınızda, şimdiye kadar seçili olan kanal ile bu kanalın arasındaki tüm kanallar işaretleir.

Eğer „Strg“ tuşunu basılı tutarsanız, bir kanalları teker teker işaretleleyebilirsiniz.

Settingler: Settingler receiver hafızasının, receiverde bulunan kanallar hakkında tüm bilgiler bulunan, bir bölümüdür.

Bunlar kanal isimleri, kanal sıralaması, alıcı parametreleridir (örneğin frekans, FEC, sembol payı, vs.).