

Topfield 3000-4000, Samsung 801 ve Schneider SCV2000 için SetEditTF

İçindekiler:

- 1 Genel bilgiler
- 2 Kuruluş
- 3 Adım adım
 - a Setting yükleme ve kayıt etme
 - b Setting düzenleme
 - c Favori listeleri
 - d Kanal parametreleri
 - e Receiver'e (alıcıya) kaydetme
 - f Settingleri print veya export etme
 - g Transponder (şifre çözücü) fonksiyonları ve elden kanal ekleme
 - h Kanal import etme
 - i Yabancı settingler ve settingleri convert etme
- 4 Kullanış ve kişisel ayarlar
- 5 Fonksiyonlar
 - a Dosya fonksiyonları
 - b Konfigürasyon
 - c Kanal fonksiyonları
 - d Uydu fonksiyonları
 - e Transponder (şifre çözücü) fonksiyonları
 - f Favoriler
- 6 Problemler
- 7 Kayıt
- 8 Tefsir ve kısaltmalar

1 Genel bilgiler

SetEditTF, Topfield 3000-4000, Samsung 801 ve Schneider SCV2000 receiverlerin settinglerini (yani program sıralaması, program ismi vs.) deęiřtirmek için yazılmıř bir programdır.

Basit bir řekilde kiřisel program listesi oluřturmak, yenilemek, deęiřtirmek ve print etmek m¼mk¼n. Programları ve transponderleri okumak, yazmak, deęiřtirmek, aramak, d¼zenlemek, eklemek, silmek, kaydetmek ve bunların ismini deęiřtirmek m¼mk¼n.

SetEdit ile deęiřik receiverlerin settingleri deęiřtirilerbilir, deęiřik receiverler arasında kanal aktarılabilir veya settingdosya formatı deęiřtirilerbilir (örneğin SetEditDVB2000 formatından SetEditTF formatına). Yeni receiverler için yeni "parça" yüklemek m¼mk¼n.

Settingler alıcıdan (receiverden) RS232 baęlantısıyla bire bir "Nullmodem" kablosuyla okunup geri receive yazılır.

Bu programla receiver software'ini deęiřtirmek m¼mk¼n deęil, bunun için l¼tfen Topfield řirketinin internet sitesinde bulunan yardımları kullanınız.

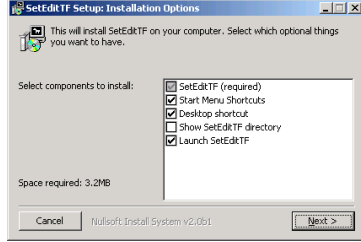
Ařaęıda yapılması gereken adımlar tek tek anlatılır. Dięer b¼l¼mlerde dosya, kanal, uydu, transponder ve favori fonksiyonları ve konfigurasyon ayrı ayrı anlatılır.

2 Kuruluş

Gereken sistem:

Windows 95/98/ME/NT/2000/XP sistemli bilgisayar, boş olan bir RS 232 seri bağlantısı ve harddiskde en az 20MB boş alan.

SetEdit'i ilk defa kurmak için SetEditTF_installation_tr.exe dosyasını açmak yeterli.



Bu pencerede, program kuruluşuna artı olarak desktopda bir bağlantı konulmasını ve start menüsünde bir kayıt yapılmasını seçebilirsiniz. Ayrıca SetEdit'in kurulduktan hemen sonra başlatılmasını ve/veya SetEdit dosyası Explorer ile gösterilmesini seçebilirsiniz.

Daha sonra "Devam"a basarsanız, programı kurmak istediğiniz dosyayı seçebilirsiniz.

Program kendisi, birkaç resim ve örnek settingler yüklenir.

Eğer bir SetEdit verziyonuna sahipseniz ve bunu SetEditTF ile genişletmek istiyorsanız, lütfen SetEditTF.dll dosyalarını bulunan SetEdit genel dosyasına kopyalayınız.

Windows'un sistem dosyalarında bir değişiklik yapılmamaktadır.

Dosyada DLL'ler bulunur, bunlar başka receiver modelleri için eklemeler.

SetEditTF'i kurduğunuz genel dosyaya SetEditTF.ini dosyası yazılır. Bu dosyada tüm iz bilgilerini, program ayarları vs. bulunur.

SetEditTF'i sistemden atmak için bu dosyaları silmek yeterli.

Daha fazla receiver modelleriniz varsa (DLL formatında eklemeler), SetEdit'in başlamasını istediğiniz receiver modelini exe dosyasının ismini değiştirerek belirleyebilirsiniz. Örnek:

SetEditTF_installation_tr.exe'yi kurduktan sonra SetEditTF.exe'yi başlattığınızda, program SetEditTF editörü olarak açılır. SetEditTF.exe dosyasının ismini SetEditDVB2000.exe'ye değiştirdiğinizde program DVB2000 editörü olarak açılır. Gerekirse ayrıca SetEditTF editör penceresini de açabilirsiniz.

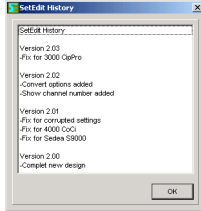
3 Adım adım

Programın 2 bölümde tarif edildiği gibi bilgisayarınızda kurulmuş olduğunu kabul ediyorum. Ayrıca SetEditTF'i ilk defa kullandığınızı kabul ediyorum. Aşağıda settingleri receiverden bilgisayara ve geri nasıl aktarıldığı gösterilmektedir (bölüm 3.a ve 3.e). Seçilmiş örnekler ile, kendi settinglerinize nasıl düzen verebileceğiniz gösterilir (bölüm 3.b), kanalları nasıl favori listesine ekleyebileceğiniz (bölüm 3.c), transponder menüsü nasıl kullanıldığı (bölüm .g), elden nasıl yeni kanal ekleyebileceğiniz (bölüm 3.g), Premiere'nin özelliklerini nasıl kullanabileceğiniz (Formel 1, Bundesliga, Premiere Direkt) (bölüm 3.g), nasıl yabancı settingleri kendi ihtiyacınıza göre ayarlayabileceğiniz (bölüm 3.h ve 3.i) ve settingformatını başka formata nasıl değiştirebileceğiniz (bölüm 3.i) gösterilmektedir.

3.a Setting (ayar) yükleme ve kayıt etme

İlk önce receiveri bilgisayarla "Nullmodem" kablusuyla.bağlayınız (1:1 kablosu değil).

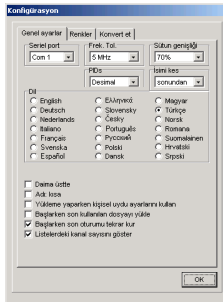
Eğer SetEditTF'i ilk defa başlatıyorsanız, karşınıza daha eski versiyonlara göre olan değişiklikleri listeleyen bir pencere açılacaktır



Yapmanız gereken ilk şey, kendi receiver ayarlarınızı kayıt etmek. Bu ayarları her zaman receivere geri yazıp, kayıt ettiğiniz andaki haline getirebilirsiniz.

Bunun için konfigürasyonda receiveri bağladığınız bağlantı yerini ayarlamanız gerekir. Bunun için lütfen "Konfig." butonunu tıklayınız.

Şu menü çıkar karşınıza:



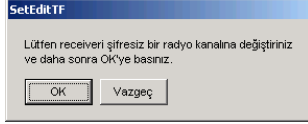
(Bu menü üç alt menü içerir. "Renkler" veya "Convert etme" altmenüsündeysiniz lütfen "Genel ayarlar"a basınız ki bir üst menü açılsın.)

Burada "Seri port" alanında bağlantı yerini veriyorsunuz ve "Receiver" alanında kullandığınız receiveri veriyorsunuz. Daha sonra "OK"yi tıklayınız.

Daha sonra "Dosya"yı tıklayınız, şu menü açılır:



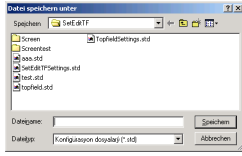
Burada menüde "Receiverden oku" seçiyorsunuz (bunun için receiver açık olması gerekiyor), karşınıza şu pencere açılır:



Not: Bazı receiverlerde okuma, receiver bir televizyon kanalında olmasına rağmen çalışır. Ama emin olmak için onu şifresiz bir radyo kanalına ayarlamanız gerekiyor.

Receiver şimdi okunur ve veriler SetEditTF'de görüntüye gelir.

Settinglerinizi kaydetmek için, dosya menüsünü "Dosya"ya tıklayarak tekrar açınız ve "Farklı kaydet"i seçiniz. Karşınıza şu pencere açılır:

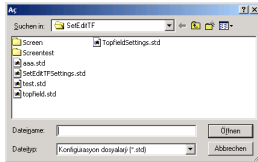


Burada, nereye ve hangi isim altında kaydetmek istediğinizi yazıyorsunuz. Bu pencerede "kaydet"e tıkladığınız takdirde veriler verdiğiniz dosyaya kaydedilir.

Yanlışlıkla istemediğiniz bir değişiklik yaparsanız, devamlı bu kaydınızı kullanabilirsiniz.

Şimdi ne yapmak istediğinize bağlı. Kendi receiver ayarlarınızı bu programla değiştirebilirsiniz veya internetten settingdosyası indirip ihtiyacınıza göre değiştirip receiveere yazabilirsiniz.

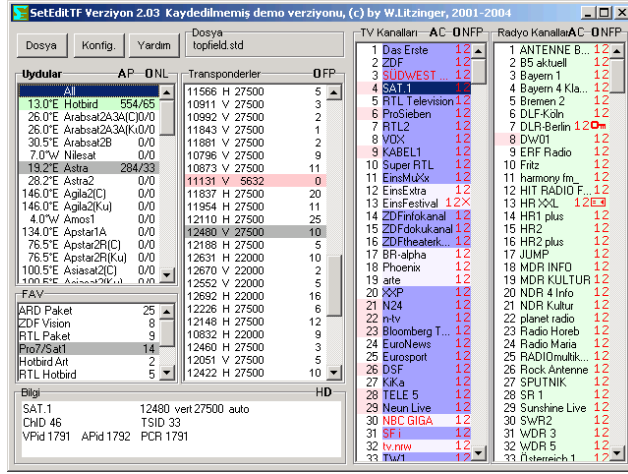
Eğer hazır settingleri kendi ihtiyacınıza göre değiştirip receiveere aktarmak istiyorsanız, "Dosya" düğmesine tıklayarak ve açılan menüde "Aç"ı seçiniz. Burada dosya listesinde yüklemek istediğiniz dosyayı seçiniz



ve "Aç"a tıklayınız, veya yüklemek istediğiniz dosyaya çift tıklayınız.

Not: Receiveere yabancı settingleri aktarmak istiyorsanız, şuna dikkat etmelisiniz: Settinglerde asıl kanal verileri yanında receiver menü ayarları (menü dili, çocuk güvenliği,...), LNB konfigürasyonu ve uydu ayarları kaydedilmiştir. Bunlar kendi ayarlarınıza büyük ihtimalle eşit değildir. Bu nedenle yabancı settinglerde uydu verilerini ve receiver menü ayarlarını kendi verileriniz ile düzeltmeniz gerekir.(bölüm .iveya .dile karşılaştırınız).

Tüm settingleri receiverden okuduktan sonra veya bir dosyadan yükledikten sonra, şu görüntü çıkar karşınıza (ekranın boyutuna ve çözünürlüğüne bağlı olarak değişik görünebilir):



Ekranda TV kanal listelerini (açık mavi renkli), radyo kanal listelerini (açık yeşil renali), uydu listesini, transponder listesini, ve favori listesini (FAV) görüyorsunuz.

Uydu listesinde bir kayıda tıkladığınızda, bu uyduya ayit olan kanallar transponder ve kanal listelerinde görüntüye gelir.

Bir Transponder veya bir FAV listesine tıkladığınızda, bu transponder'e veya FAV listesine ayit olan kanallar görüntüye gelir.

Bir kanalı tıkladığınızda buna bağlı olan uydu, transponder ve favori listesi (eğer bu kanal herhangi bir favori listesine konulduysa) gri renkli olarak görünür.

FAV listesinde bulunan kanallar kanal listesinde daha koyu renklendirilmiş olarak görüntülenir.

Kırmızı alt çizgili olan transponderler boş olmaktadır, yani bunların içinde kanal bulunmaz.

Kanal numarası kırmızı ise, kanal dikey veya sağdönembeçli polarizasyonlu bir transponderin üzerindedir. Kanal numarası beyaz ise, kanal yatay veya soldönembeçli polarizasyonu olan transponderin üzerindedir.

Yeşil renkli olan uydular aktif haldedir, yani kanal içerirler.

(Tüm işaretleme renklerini konfigürasyonda istediğiniz şekilde değiştirebilirsiniz, bölüm 5.b'e bakınız.)

Kanal listesinde farenin sağ düğmesine tıkladığınızda karşınıza bir menü açılacaktır, burada "Bilgi"ye tıkladığınızda settingde kactane TV kanalı, radyo kanalı ve transponder bulunduğu gösterilir.



3.b Setting düzenleme

Karsınızda SetEditTF settingi (receiverin (alıcının) veya internetden indiri Imis) bulunmakta. Burada örnek olarak en önemli fonksiyonlar anlatılır; Fonksiyonlar bölümünde bütün fonksiyonlar kısaca anlatılır.

SetEditTF'in en önemli fonksiyonu kendinize özel kanal listesini düzenlemektir. Örneğin kullanılmayan kanalları silmek gibi (şifreli olup da abonemiz olmayan programlar), kanalları mantıklı bir sıralamaya koymak gibi, kanalları kendi isteğinize göre favori listelerine eklemek gibi ve hatalı kanal ayarlarını düzeltmek gibi (örneğin bir programın ismi).

Şimdi ilk önce kanalların birisini sileceğiz. Bunun için bir kanalı seçmeniz gerekiyor. Listenizde bir kanala tıklayınız. Bu kanala ayıt olan uydu, transponder (şifre çözücü) ve FAV listesi (eğer bu kanal bir FAV listesinde bulunuyorsa) listelerde gri renkle işaretlenir.

Bazen bu işaretleme rengini değiştirmek gerekir (başka işaretleme renkleri için de aynısı geçerli, örneğin boş transponder, bir favori listesinde bulunan bir kanal için ve çiftler için), çünkü örneğin laptopda bazı renkler solgun görünebilir. Nasıl değiştirebileceğinizi 5.b bölümünde okuyabilirsiniz.

Daha sonra kanal listesinde sağ fare tuşuna tıklayarak kanal menüsünü açılıyorsunuz:

Bilgi	Alt+I
Görüntüle	▶
Düzenlemeye göre görüntüle	▶
Veri değiştir	Enter
Sil	Del
Kopyala	Ctrl+C
Ekle	Ctrl+V
Taşı	Ctrl+M
Seç	▶
Ters seçim	Ctrl+I
İşaretle	▶
Yeni kanalları dosyadan seç	▶
Yeni kanalların belirtisini sil	▶
Bulunmayan kanalları dosyadan seç	▶
Bulunmayan kanalların belirtisini sil	▶
Düzenle	▶
DISNEY CHANNEL -> Disney Channel	Alt+Y
Kanal bul	Ctrl+F
Dublikat bul	Ctrl+D
Yeni	Ctrl+N
▼ İkiye böl	Ctrl+T

Burada "Sil"e basılıyorsunuz; seçtiğiniz kanal böylece silinmiş oluyor.

Not: Dikkat! Undo-fonksiyonu henüz bulunmamakta.

Bir kanala tıklayıp, bunu klavyenizdeki ENTF tuşuyla da silebilirsiniz.

Birden fazla kanalı silmek için örneğin kanal 5'i seçiyorsunuz ve daha sonra değiştirme tuşunu basılı tutup kanal 7'e tıklıyorsunuz. Kanal 5 den 7'ye kadar işaretlenmiş oluyor. Şimdi yukarıda anlatıldığı şekil silebilirsiniz.

Listede arka arkaya bulunmayan kanalları silmek için (örneğin kanal 5, 20 ve 39), bu kanalların birisine tıklıyorsunuz, daha sonra STRG tuşunu basılı tutup öbürlerine tıklıyorsunuz.

Şimdi bir kanalı kaydıracağız, örneğin ZDF kanalını 2. pozisyona.

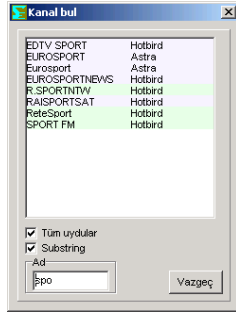
Not: Kanal listelerini değişik kriterlerle düzenlenmiş şekilde gösterebilirsiniz: orjinal sıralamaya göre, alfabeğe göre (isime göre), frekansa göre veya polarizasyona göre. Kanalları kaydırmak için, kanal listesini orjinal sıralamaya göre görüntülemek daha rahat. Öbür türlü, örneğin kanallar alfabeğe göre sıralanmış ise ve bir kanal kaydırılmış ise, sadece kanal numarası değişir, kanal listesindeki sıralama değişmez (isim aynı kaldığı için). Kanal listesini orjinal sıralamaya göre görüntülemek için, kanal listesinde farenin sağ düğmesine basarak açılan menüde "Düzenlemeye göre görüntüle" altında "Orjinal" seçiniz.

Düzenlemeye göre görüntüle		✓ Orjinal	Shift+Alt+O
Veri değiştir	Enter	Göster (alfabetik)	Shift+Alt+N
Sil	Del	Frekans	Shift+Alt+F
Koovala	Ctrl+C	Polarizasyon	Shift+Alt+P

Görüntüleme modifikasyonlarını da değiştirebilirsiniz, bunun için kanal liste üzerindeki harfleri "O" (orjinal), "N" (isim), "F" (frekans) veya "P" (polarizasyon)'ye tıklayabilirsiniz.

Bunun için ilk önce kanalın şu an nerede olduğunu bilmemiz gerekiyor. Gerçekten bütün kanalları bulmak için uydu listesinde "All"a basmanız gerekiyor; böylece bütün kanallar görüntüye gelir, hangi uyduya ayit olursa olsun. Daha sonra kanal listesinde herhangi bir yere tıklayınız; burada ZDF kanalını baş harfini vererek arayabilirsiniz. Baş harfi "Z" olan bütün kanallar böylece seçilir. Daha sonra kanalın baştan 2. harfini verdiğinizde, bu ilk 2 harfle başlayan bütün kanallar işaretlenir, bu fonksiyon daha fazla harf veya bütün kanal ismini verdiğinizde de aynı şekil çalışır. Eğer arada 3 saniyeden fazla bekledikten sonra bir harf verirsiniz, bu harf yeni bir baş harf olarak kabul edilir ve yeni bir arama başlatılır.

Kanalları ismiyle aramak için "Kanal tarama" fonksiyonunu da kullanabilirsiniz. Kanal listesinde farenin sağ tuşuna basarak "Kanal tarama" fonksiyonunu seçiniz. Karşınıza şu pencere açılır:



Tüm uydulardamı yoksa sadece seçtiğiniz tek bir uydudamı aramak istediğinizi seçebilirsiniz. "Tüm uydular"ın yanındaki alana tıklayarak tüm uyduları tarayabilirsiniz (Uydu listesinde "All" seçtiyseniz, bu seçenek bulunmaz, çünkü bu şekil zaten tüm uydular taranır).

"Ad" alanına "ZDF" yazarsanız, üzerindeki alanda ismi "zdf" ile başlayan tüm kanallar görüntüye gelir, örneğin ZDFtheaterkanal gibi.

Eğer "Substring" fonksiyonu aktif haldeyse, yazdığınız harf sıralamasını içeren tüm kelimeler bulunur. Örneğin "Sport" yazdıysanız, "Eurosport"da bulunur. Büyük veya küçük harflere önem verilmez.

Bu şekil bulunmuş olan tüm kanallar listeden Drag&Drop metoduyla yeni pozisyona taşınabilir veya başka bir transpondere veya bir favori listesine eklenebilir. Kanallar bu şekil tarama listesinde kaybolmaz, ama kanala tıkladığınızda yeni transponder veya yeni FAV listesi gri renklerin.

Bu tarama fonksiyonu ile kanal da silebilirsiniz. Silmek istediğiniz kanalı seçiniz ve klavyenizde "Entf" tuşuna basınız.

Şimdi "ZDF" kanalını buldunuz. Bu kanalı istenilen pozisyona kaydırmak için değişik imkanlar var. Drag&Drop metodunu kullanabilirsiniz: farenin sol tuşuyla kanala tıklayıp, basılı tutup, kanalı istediğiniz yere çekebilirsiniz. Kanal devamlı tuş bırakıldığı an fare göstergesinin üzerinde olduğu kanalın önüne yerleştirilir.

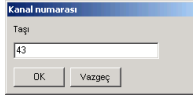
Bir kanalı son pozisyona yerleştirmek için, bunu son kanalın arkasına çekmeniz gerekiyor.

Kanalların yerlerini klavyenizdeki ok işaretli tuşlar ile de değiştirebilirsiniz. Bunu yapabilmek için kaydırmak istediğiniz kanalı işaretleyiniz ve "Strg" tuşunu basılı tutunuz. Ok işaretlerine bastığınızda kanalı yukarı, aşağı, sağa veya sola çok rahat kaydırabilirsiniz. "Strg" tuşunu basılı tutarken "Pos1" basarsanız, kanal 1. sıraya yerleştirilir, "Ende" tuşuna bastığınızda son sıraya yerleştirilir.

Yukarıdaki metod ile birden fazla işaretlenmiş kanalı aynı anda kaydırmak da mümkün.

Bir başka metod ise, kanalı direk istediğiniz sıraya yerleştirmek (örneğin "KABEL1" kanalını 5. sıraya). İsteddiğiniz kanalı işaretleyiniz ve kanal listesinin içinde farenin sağ tuşuna basınız; karşınıza çıkan

kanal menüsünde "Taşı"ya tıklayınız; şu pencere çıkar:



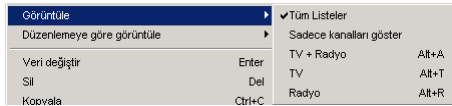
Burada kanalın taşınması istediğiniz sıra numarasını veriniz (yukardaki örneğe göre 5).

Seçtiğiniz kanal daha önce bu sırada olan kanalın önüne yerleştirilir.

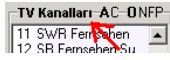
Örneğin KABEL1 kanalı 5'ten daha yüksek bir sıradaydı ise, tam 5. sıraya kaydırılır. Eğer KABEL1 daha önce örneğin 3. sıradaydı ise, şimdi 5. sırada olan kanalın önüne kaydırılır, ama daha önce bir kanal sırası boşaldığı için bütün kanallar bir numara öne alınır ve KABEL1'in sıra numarası 4 olur.

Özellikle Drag&Drop metodunda bütün kanallar aynı anda ekranda görünmediği için problem yaşanabilir, burada "scroll" yapmanız gerekir. Örneğin 500 numaralı kanalı 10 numaryaya çekiniz. Farenin sol tuşunu daima basılı tutmanız gerekiyor ve imleç (cursor), liste içerisinde "scroll" yapabilmek için, kanal listesinin kenarında hafif yukarı ve aşağı hareket ettirmeniz gerekiyor.

Kayıdırma işinin daha hafif olması için birçok fonksiyon bulunuyor. Örneğin listelerden birisini (TV veya radyo) kapatabilirsiniz, böylece diğer liste için daha fazla yer ayırırsınız. Uydu, transponder, FAV listelerini ve veri penceresini komple görüntüden alabilirsiniz. Kanal menüsünü açınız ve orada "Görüntüle"den neyi görüntülemek istediğinizi seçiniz (TV, radyo, karışık, sadece kanalları veya tüm listeler).



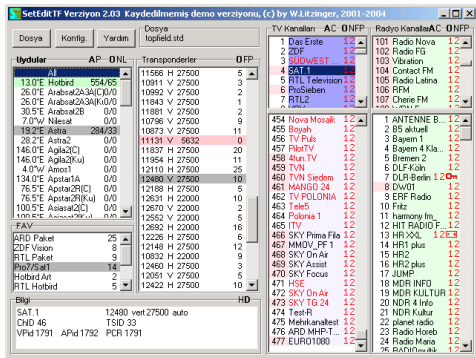
Listelerden birisinin ismine çift tıkladığınızda, diğer liste aynı şekilde kapanır.



Aynı isime tekrar çift tıkladığınızda, her iki liste tekrar görüntüye gelir.

Kanal listesinin üzerinde "C"ye tıkladığınızda, uydu, transponder, FAV listeleri ve veri penceresi kapanır, eğer "A"ya tıklarsanız tüm listeler tekrar görüntüye gelir.

Drag&Drop ile kaydırmayı daha basitleştirmek için de "Split" fonksiyonu bulunur. Kanal listesinde farenin sağ tuşuna basarak kanal menüsünü açıyorsunuz ve "İkiye böl"e tıklıyorsunuz.



Hem TV listesi, hem radyo listesi (hangisi görüntüde olduğuna bağlı) çift görüntülenir. Her iki görüntüde her zaman aynı liste görünür. Sadece aynı listenin iki yerine aynı anda bakılabilir. Listenin birisinde değişiklik yapıldığında diğer listede değişir. Listenin birisinden kanal seçip diğerine çekebilirsiniz; her iki görüntüde aynı liste bulunduğu için, değişiklik her iki pencerede yapılır.

Eğer birçok kanalın yerlerini değiştiriyorsanız, arada bir kaydetmeyi unutmayınız. Yukarı soldaki "Dosya" düğmesine tıklayınız. Açılan menüde "Kaydet"e tıklayabilirsiniz. Değiştirdiğiniz settingleri (ayarları) daha öncekini silmeden ayrı kaydetmek istiyorsanız, "Farklı kaydet"e basınız ve kaydetmek istediğiniz ismi vererek "kaydet"e basınız.

Kanal menüsündeki "Düzenle" fonksiyonu ile kanallarınızı değişik kriterlere göre düzenleme imkanı bulunuyor.

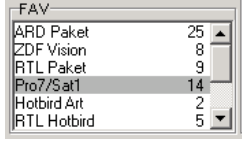
Düzenle		Alfabeye göre düzenle
DISNEY CHANNEL -> Disney Channel	Alt+Y	Frekans düzenle
Kanal bul	Ctrl+F	Polarizasyona göre düzenleme
Dublikat bul	Ctrl+D	Kanal listesini Uydular göre düzenle

"Görüntüye göre düzenle" fonksiyonuna nazaran burada kanallar hem farklı sıralamada görüntülenirler, hem de farklı kanal numaraları alırlar. Örneğin tüm kanal listesini uydulara göre düzenleyebilirsiniz. Bu özellikle değişik uydulara yöneltilen motorla antende mantıklı olabilir. Kanalları örneğin kısım kısım ayırdıysanız, kanalları hızlı değiştirirken anten sürekli değişik pozisyonlara çevrilir.

Kanalları alfabe veya frekanslarına göre veya polarizasyonlarına göre düzenleyebilmek için, düzenlemek istediğiniz kanalları ilk önce işaretlemeniz gerekiyor.

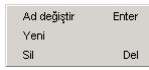
3.c Favori listeleri

Topfield cihazları _ten favori listesi kabul edebiliyor. Bu aileler için önemli, çünkü burada her aile mensubu kendine özel bir favori listesi hazırlayabilir. Her favori listesi 50'e kadar kanal içerebilir (yani TV+radyo).



Channel Name	Frequency
ARD Paket	25
ZDF Vision	8
RTL Paket	9
Pro7/Sat1	14
Hotbird Art	2
RTL Hotbird	5

Bir favori listesi oluşturmak için, lütfen FAV listesinde farenin sağ tuşuna basınız. Karşınıza şu pencere açılır:



Burada "Yeni"ye tıklayınız, karşınıza şu bildiri çıkar:



Burada yeni favori listeniz için bir isim veriniz. Yeni FAV listesi şimdi son FAV listesi olarak görünür.

Aynı menüde "Ad değiştir"e tıklarsanız, daha önce işaretlenmiş olan bir favori listesinin ismini değiştirebilirsiniz. Ama aynı şekilde bir favori listesinin ismine çift tıklayabilirsiniz.

Bir favori listesini komple silmek için, lütfen bunu işaretleyiniz, daha sonra FAV listesinde farenin sağ tuşuna basınız ve "Sil"e tıklayınız.

Bir veya birden fazla kanalı bir favori listesine bağlamak için, seçtiğiniz kanalları Drag&Drop metoduyla favori listesinin üzerine çekmeniz yeterli.

Herhangi bir favori listesinde bir kanalı silmek istediğinizde, favori listesine tıklayıp silmek istediğiniz kanalı işaretleyiniz ve kanal liste menüsünde "Sil"i seçiniz veya klavyenizde "Entf" tuşuna basınız.

Favori listesinde kanalları sildiğinizde, bu kanallar sadece favori listesinden silinir, ama ana listeden silinmez.

Aynı şekilde bir veya daha fazla kanalı bir FAV listesine bağlamak için veya FAV listelerinden silmek için kanal listesindeki popup menüsünde "İşaretle" fonksiyonunu kullanabilirsiniz.

Favori listesinde bulunan kanallar, kanal listesinde renkli işaretlenir (işaretleme renklerini konfigürasyonda ayarlanabiliyor, bölüm 5.b ile karşılaştır).

Favorilerin içerisinde sıralama ana listeden bağımsız olarak değiştirebilirsiniz. Yani favori listesinde sıralamayı Drag&Drop metoduyla değiştirirseniz, ana listedeki sıralama değişmez. Ters durumda ana listedeki sıralamayı değiştirdiğinizde, favori listesindeki sıralama değişmez.

3.d Kanal parametreleri

Bir kanalın ismini deęiřtirmek için (örneğin "Das Erste"yi "ARD"ye) kanalı seçiniz ve kanal menüsünde "Veri deęiřtir" fonksiyonunu seçiniz, veya kanala çift tıklayınız. Karřınıza bu veri penceresi açılır:

"Ad" yerinde kanalın ismini istedięiniz gibi deęiřtirebilirsiniz.

Kanal isminde "<" ve ">" görürseniz, bilinizki bu sadece uzun ve kıya isimleri ayırabilmek için. Yayınlayıcıların, receive program ismi gönderirken, bu ismin "uzun" veya "kıya" verziyonunu gönderme imkanları var. Birçok receiver bu nedenle örneđin kanal listesinde uzun isim ve cihazın ekranında kıya ismi gösterilir, çünkü cihaz ekranın gösterebildiđi harf sayısý sınırlı. Malesef Topfield receiverleri bu imkanı kullanmıyor. Kıya program isimlerini buna rađmen kullanabilirsiniz, örneđin kanal listesinde daha dar sütun kullanabilmek için.

Program isminde "<" ve ">" iřaretleri bulunduđunda, bunlar isiminde bulunmat, sadece kısaltılmıř ismi iřaretler. Uzun isimde tüm harfler ("<" ve ">" hariç) gösterilir, kıya isimde sadece "<" ve ">" arasında bulunan harfler gösterilir. Örneđin <H>ome <O>order <T>elevison uzun isim olarak "Home order Television" olur ve kıya isim olarak "HOT" olur. Topfield receiverinde program isminde genede "<" iřareti olma ihtimali bulunuyor. Bunun nedeni, Topfield receiveri program ismini 23. sıradan sonra kesmesidir. Eđer 23. sıranın önünde bir "<" bulunuyorsa kapatan iřaret ">" arkasındaki sıradaki bulunuyorsa bu kesilip atılır ve parantez komple gösterilemez, sadece açan parantez gösterilir.

"Yazıtürü" altında internasyonal programlar için kullanılan yazıtürünü verebilirsiniz.

Diđer yerlerde deęiřik transponder verilerini (frekans, polarizasyon, sembol rate ve TS ID), kanalın PID ve Channel ID'sini deęiřtirebilirsiniz (bölüm 3.g ile karřılařtırınız).

"PID" alanında, PID'lerin ondalık (decimal) veya onaltılık (hexadecimal) olarak gösterilmesini ayarlayabilirsiniz.

Bu menüde kanalları "kilitli", "řifreli" veya "atlandı" olarak iřaretleyebilirsiniz veya bu iřareti kaldırabilirsiniz.

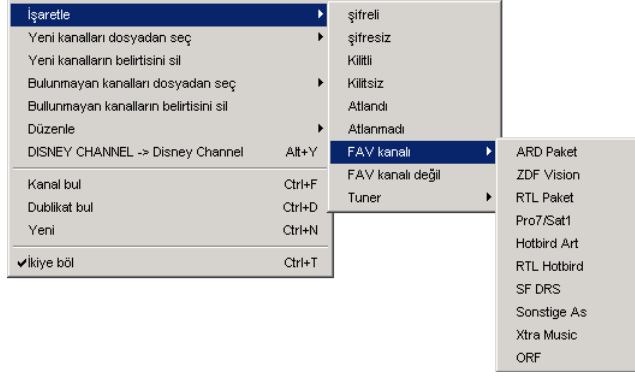
Bir kanalı kilitledięinizde, bu kanal sadece bir PIN vererek izlenilebilir (çocuk emniyeti). Bu kanallar kanal listesinde bir anahtar ile iřaretlenir. "Atla" olarak iřaretlenmiř olan bir kanal, kanal listesinde bir kırmızı X ile iřaretlenir. řifreli kanallar bu sembol ile iřaretlenir:



Not: "řifreli" sembolünü sildięinizde kanalın řifresini kaldırmıř olmuyorsunuz! Sadece sembol silinmiř oluyor.

Bazı Topfield cihazların aynı ve gibi iki alıcısı bulunuyor, bu řekil bir kanalı izlerken aynı anda başka bir kanalı çekebilirsiniz. Bundan dolayı kanal parametrelerinde, bir kanalın her iki alıcı için açık olmasını veya sadece bir alıcı için açık olmasını ayarlayabilirsiniz.

"İřaretle" fonksiyonu ile kanal listesinde bir den fazla kanalı aynı anda "kilitli/kilitsiz", "atla/atlama", "korunmalı/korumasız" veya "řifreli/řifresiz" olarak iřaretleyebilirsiniz veya bir kanalı Alıcı (Tuner) 1 ve/veya Alıcı (Tuner) 2'e baęlayabilirsiniz.



Birçok kanal sadece büyük harflerle yazılmıştır. Bunu değiştirmek için her kanalın ismini ayrı ayrı değiştirmek gerekmez; bu sorunu olan bütün kanalları seçiniz ve kanal menüsünde "DISNEY CHANNEL -> Disney Channel"'e tıklayınız.

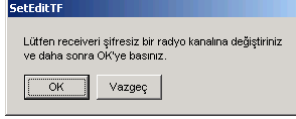
Burada her kelimedeki ilk harf olduğu gibi kalır, eğer kelimedeki büyük/küçük yazılım karışık ise bu kelime değiştirilmez (örnek: EinsMuXx). 4 harften daha kısa olan kelimelerde değişmez, böylece CNN gibi olan kısaltmalar kalır.

SetEdit.ini dosyasında değiştirilebilen birçok istisna bulunuyor. 3 harften daha uzun olduğu halde değiştirilemeyen 10 terim bulunuyor (örnek: ESPN, CNBC) ve 4 harften daha kısa olduğu halde değiştirebilen 10 harf bulunuyor (örnek: "CO", KRIMI&CO dan Krimi&Co yapmak için).

Bu fonksiyonun önemi şurada: karışık yazılış türleri daha rahat okunabilir ve küçük harfler büyük harflerden daha zayıftır, yani kanal ismi kanal listesinde daha iyi gösterilebilir. Kanal listesindeki kolonların belirli eni var ve bundan daha enli olan kanal isimleri kesilir.

3.e Receiver'e (alıcıya) kaydetme

Arz ettiğiniz settingleri bitirdikten sonra kullanabilmek için receiver'e yazmanız gerekiyor. Lütfen "Dosya"ya tıklayarak açılan menüde "Receiver'e yazdır"a tıklayınız. Karşınıza şu bildiri çıkar:

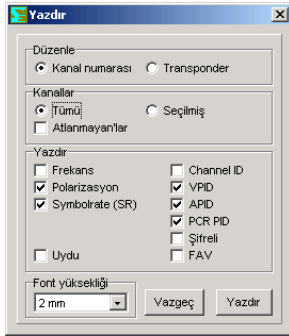


Receiverinizi bir **şifresiz radyo kanalına** ayarlayınız ve daha sonra OK'ye tıklayınız. Böylece verileri aktarılır.

Daha sonra, settingleri kullanabilmek için, receiveri kapatıp tekrar açınız.

3.f Settingleri print veya export etme

Settinglerinizi print etme imkanınız var. Bunun için "Dosya"ya tıklayarak açılan menüde "Yazdır"ı seçiniz. Şu menü açılır:



İlk önce kanalları kanal numaralarına göre mi yoksa transponderlere göre mi yazdırmak istediğinizi seçebilirsiniz.

Şimdi diğer adımda tüm kanallarımı yoksa sadece seçilmiş olan kanallarımı yazdırmak istediğinizi seçin.

Bundan hariç yazdırmak istediğiniz çeşitli parametreleri seçebilirsiniz, örneğin kanalın frekansını, hangi uyduda bulunduğunu, hangi PID'leri kullandığını, şifreli olup olmadığını veya FAV listesinde bulunup bulunmadığını, vs.

Son olarak listenin yılması istediğiniz font yüksekliğini vererek "Yazdır"a tıklayınız.

Export ederken kanal listesini ASCII dosyası olarak kaydedebilirsiniz, örneğin Word ile açıp yazdırmak için. Parametreler burada tabülâtör işaretiyle (0x09) birbirinden ayrılır

Diğer noktalarda export aynen yazdırmak gibi çalışır. Dosya menüsünde "Export" fonksiyonunu seçiyorsunuz, ve yukarıda tarif edildiği gibi, yazdırmak istediğiniz parametreleri seçiyorsunuz ve "Export"a tıklıyorsunuz.

Karşınıza bir pencere açılır, burada dosyanın kaydedilecek ismini ve kaydetme yerini seçebilirsiniz.

3.g Transponder fonksiyonları ve yeni kanalları elden ekleme

Transponder fonksiyonları bölüm 5.e'de tekrar kısa özet olarak tarif edilmiştir.

Receiver'i okurken bazı kanalların farklı isimleri olduğunu ve belirli Premiere kanalların, örneğin Premiere-Direkt kanalları ve futbol veya Formel1 kanalların, eksik olduğunu farketmiş olabilirsiniz.

Bir kanal yerini birlikte kullanan kanallar, örneğin "Kinderkanal" ve "Arte", otomatik arama yaparken sadece yayın yaparken bulunabilirler. Premiere-direkt kanalları ve futbol ve Formel1 kanalları bazen bulunabilir, ama doğru isimle değil.

Internet'de kanalların ayarlarına bakmak için siteler bulunuyor, örneğin www.lyngsat.com. Aşağıda orada bulduğunuz kanal ve transponderleri elden nasıl verebileceğiniz anlatılıyor.

Örneğin www.lyngsat.com sitesinde herhangi bir uyduda yeni transponder aktif hale getirilmiş olduğunu gördünüz, ve o an receiver çekemiyor, çünkü örneğin o an yayın olmadığı için (Feed) veya antenin yönü o an uyduya yöneltilmiş olmadığı için:

12656 H tp F3	ANEM TV Anem	MPEG-2	2963 - 314 1 - 4194	0-176 4195 Se	Europe	W Zaremba 020221
	B2-92	A F	1	4195 Se		
	B2-92	A F	1	4197 Se		

Burada transponder 12656 yatay olarak bir şifreli TV kanalı (Anem, portakal renkli şifreli demek oluyor) ve iki audio kanalı (B2-92, iki çeşitli audiopid'leri, şifresiz) ile yeni eklenmiş olarak görüyoruz.

Burada ilk önce transponder oluşturma imkanınız var ve bu transponder üzerinde yeni kanalları oluşturabilirsiniz. Veya direk uydunun üzerinde doğru transponder verileri ile yeni bir kanal oluşturabilirsiniz. Her iki metodun yerine göre avantajları var, onun için aşağıda her iki metod da ayrıntılı olarak anlatılıyor..

Yeni transponder oluşturmak için ilk önce üzerinde olması gereken uyduyu seçiniz. Daha sonra transponder listesinde farenin sağ tuşuna basarak açılan menüde "Yeni" -> "Transponder" fonksiyonunu seçiniz. Karşınıza şu pencere açılır:

Transponder verilerini değiştir

Frekans: 12656 TS ID: 0

Polarizasyon: hor

Symbolrate (SR): 0

Vazgeç OK

Yukardaki örnek için frekansı 12656 ve polarizasyon olarak HOR (yatay için) veriniz. Sembol rate örnekte değeri 2963 ve FEC (örnekde 3/4) Topfield cihazları kullanmıyor.

Lyngsat listelerindeki yeşil sayılar NETwork ID ve TS ID verir (örnekde NET ID = 0 ve TS ID = 176). Smart receiverleri bu ID'leri kullanmıyorlar. NET ID'leri Topfield receiverler tarafından kullanılmıyor.

"OK" ile onayladıysanız, transponder listesinde son sırada yeni transponder görüntüye gelir.

Bu transponderin üzerinde şimdi yeni TV kanalını ve iki audio kanalını oluşturabilirsiniz.

Bunun için yeni transpondere tıklayınız ve halen boş olan TV listesinde farenin sağ tuşuna basınız. "Yeni" fonksiyonunu seçiniz, şu pencere açılır:

Aynı řekilde transponder listesinde farenin saę tuřunu basabilirsiniz (kanal eklemek istedięiniz transponder burada da iřaretlenmiř olması gerekiyor) ve "Yeni" altında "Bu transponderde TV kanalı" veya "Bu transponderde radyo kanalı" fonksiyonunu seęebilirsiniz. Bu řekil aynı pencere aılır.

Burada doęru transponder alınmıř durumda.

Kanalı direk vermek istiyorsanız, yeni kanalın bulunması gereken uyduyu seęiniz, farenin saę tuřuyla kanal listesine tıklayınız ve "Yeni" fonksiyonunu seęiniz. Tekrar aynı pencere aılır, burada sadece "Frekans", "Polarizasyon", "Sembolrate" ve "TS ID" yerlerine doęru transponder verilerini vermeniz gerekiyor.

"Ad" alanına kanalın adını (örnekte "Anem") veriniz, daha sonra altdaki alanlara uyan PID'leri ve Channel ID'lerini vermeniz gerekiyor.

TV-Kanalı Anem'in (yukardaki liste ile karřılařtırınız) Video PID'si 4194 ve Audio PID'si 4195, Channel ID (veya Service ID) 1. PCR PID'si normalinde Video PID'si ile eřit ve aynı řekilde verilmesi gerekiyor.

Audio kanalları için tabii ki Video-PID'si verilmiyor.

Text-PID üzerinden Videotext için bilgi aktarılır.

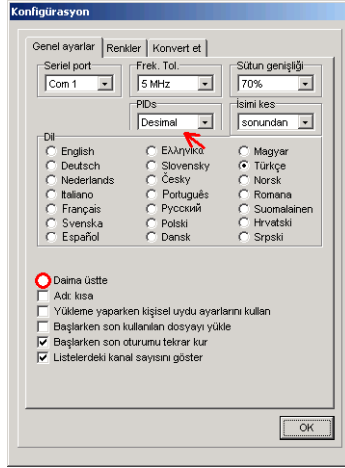
PMT PID (Program Map Table) her program için bir bölüm ierir, burada bu programa ayıt olan PID'ler kayıtlıdır.

Eęer bu PID'leri bulamazsanız, yerine 1FFF deęerini (onaltılık - hexadecimal) veya 8191 (onluk - decimal) verebilirsiniz, bunun anlamı "kullanılmıyor" demektir. "Normal" programlarda bu PID zaten kullanılmaz.

Tüm verileri verdikten sonra OK'ye tıklayınız ve yeni kanal kanal listesinin sonunda görüntüye gelir.

Bir uyduda en az bir kanal bulunuyorsa, bu uydu aktif olarak gösterilir (yeřil renkli, renk ayarını istedięiniz gibi deęiřtirebilirsiniz, bölüm 5.b'ye bakınız). Boř olan uydular beyaz renklendirilmiştir.

Dikkat: Bazı listelerde PID'ler onluk (decimal) ve diđerlerinde onaltılık (hexadecimal) olarak verilir (ölüm 8 ile karřılařtır). Yeni kanal verirken buna dikkat etmelisiniz. Konfigürasyonda PID'lerin onluk veya onaltılık olarak verilmesini ve gösterilmesini ayarlayabilirsiniz.



Eğer konfigürasyonda "Daima üstte" seçerseniz, SetEditTF devamlı olarak ekranda üstte tutulur. Bu fonksiyon bu tür internet listelerini ayarlarken faydalı olur.

PID'lerin görüntü formunu şu şekil de değiştirebilirsiniz: "Bilgi" görüntüsünün kenarında onaltılık (hexadecimal) için "H" veya onluk (decimal) için "D"ye tıklayınız.

Kendi listenizi internet'den indirdiğiniz liste ile daha rahat karşılaştırabilmek için transponderleri frekansa göre düzenleme imkanı var, çünkü genel olarak internet listeleri frekanslara göre düzenli olur. Bunun için transponder listesinde farenin sağ tuşuna basarak açılan menüde "Düzenlemeye göre görüntüle -> frekans" seçiniz.

Alternatif olarak transponderleri polarizasyona göre de düzenlenmiş olarak görüntüleyebilirsiniz.

Bazen, vermek istediğiniz yeni kanalları parametreleri mevcut olan kanallardan sadece az farkı olduğunda, bir kanalı çiftleştirmek (Dublikat) mantıklı olabilir (kanal liste menüsündeki kopyala ve ekle fonksiyonu ile), ve daha sonra bu kanalın ilk verdiğiniz kanalinkinden farklı olan parametrelerini değiştirmek yeterli olur.

Preimiere'de bazı kanalları çift vermek mantıklı, çünkü spor kanallarında sezona bağlı olarak değişik programlar izlenilebiliyor (örneğin şampiyonlar ligi, Formel1, dünya şampiyonluğu,...). Sport1 örneğin bir Formel1 kanalıyla ve Superdom kanalıyla eşit. Eğer Formel1 açıkken Formel1 kanalları arasında atlamak istiyorsanız, kanalları blok halinde arka arkaya bulmak daha rahat olur, atlama yaparken her seferinde fazla kanal atlamak gerekmez. Aynı durum tabii ki şampiyonlar ligi ve başka programlar için de geçerli.

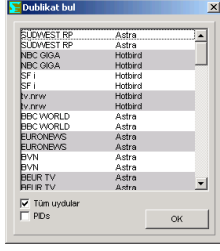
Çiftlemek ("Duplikat") istediğiniz kanala tıklayınız. Daha sonra kanal menüsünü açarak "Kopyala"ya tıklayınız. Şimdi kanal listesinde kopyalanmış kanalın yerleştirilmesini istediğiniz yere tıklayınız ve tekrar kanal menüsünü açarak "Ekle"ye tıklayınız. Orjinal kanal ve kopyalanmış kanal kırmızı işaretlenmiştir. Sürekli menüyü çağırmak istemiyorsanız, "Kopyala" için "Ctrl" ve "C" tuşlarını ve "Ekle" için de "Ctrl" ve "V" tuşlarını kullanabilirsiniz.

Dublikatları (çiftleri) bulabilmek için iki imkan var:

Farenin göstergesini kırmızı renklendirilmiş bir kalanın üzerine götürdüğünüzde, bu kanalın çifti hangi numrada bulunduğu gösterilir.

Bu eşiyi bulabilmek için kanal listesine tıklayınız ve numarayı veriniz: kanal 1 için 1, kanal 14 için 1 ve 4. Burada da (program ismi aramada olduğu gibi) 3 saniye sonra yeni bir arama başlatılır.

"Duplikat bul" fonksiyonunu kullanma imkanı da bulunuyor. Kanal listesinde farenin sağ tuşuna basarak menüde "Duplikat bul" a tıklayınız. Karşınıza şu menü açılır:



Böylece tüm çiftler görüntülenir; farklı çiftler grupları daima renkli belirtilir. Bu fonksiyon değişik kanal tiplerini ayırmaz, yani ilk olarak TV-çift grupları ve ardından radyo kanalları görünebilir.

Arama için önemli olan transponder değerleri ve Channel ID, isim değil. Eğer "PID"yi aktif hale getirirseniz, PID'ler de karşılaştırılır.

Ayrıca çiftler penceresi için, "Kanal bul"-penceresi için kullanılan, aynı fonksiyonlar kullanılır, yani bu pencereden kanal silip kaydırabilirsiniz ve tüm uydularda mı yoksa tüm çiftlerde mi arama yapmak istediğinizi ayarlayabilirsiniz.

3.h Kanalları import etme

Hazır settingleri internet'den indirip, settingin bir bölümünü veya tümünü kullanmak da mümkün. Bu tür settingleri örneğin şu sayfalarda bulabilirsiniz:

DVB2000 için en güzel ayarlanmış settingleri www.dxandy.de sayfasında bulabilirsiniz, bu settinglerden kanalları da settinglerinize import edebilirsiniz (özellikle sıradışı olanlar daima güncelleştiriliyor).

www.lyngsat.com/nokia/index.shtml sayfasında veya SatcoDX'de (benim homepage'de link bulunuyor) hazır kanal listeleri bulabilirsiniz.

Bu tür settingleri kullanmak istiyorsanız, üç çık bulunuyor: Bu bölümde birer kanalları başka setting dosyasından alıp kendi setting dosyanıza nasıl ekleyebileceğiniz anlatılır.

Import fonksiyonu

SetEdit'in desteklediği tüm setting formatlarından kanalları SetEditTF settinglerine import edebilirsiniz. Standart verziyonda SetEditTF settingleri yanısıra DCB2000 settingleri, Lynsat DAT Charts ve SatcoDX SDX desteklenir.

SetEdit'i başka formatlar ile genişletebilirsiniz. Bunun için gereken ekleri (SetEditXXX.dll) SetEdit dosyasına kopyalamanız gerekir (bölüm 2. ile karşılaştır).

"Dosya" listesine tıklayınız ve "Yeni" altında listeden import etmek istediğiniz formatı seçiniz.

Yeni		DVB2000	Ctrl+Alt+N+D
Aç	Ctrl+O	SatcoDX SDX	Ctrl+Alt+N+X
Son dosyalar		DXAndy	Ctrl+Alt+N+A
Son dosya listesini temizle		Samsung S7	Ctrl+Alt+N+1
Receiver'den oku	Ctrl+R	Topfield 3000-4000	Ctrl+Alt+N+2
Kaydet	Ctrl+S	Humax V3	Ctrl+Alt+N+3
Farklı kaydet		Edision 2000	Ctrl+Alt+N+4

Burada ilgilendiren kanal listesini içeren ikinci bir editör penceresi açılır. Bu şekil daha fazla editör penceresi de açabilirsiniz. Bu listelerin her birisine aynı ağırlık verilir. Her dosya formatın (Topfield, DVB2000, SatcoDX, Lynsat ve eklenen başka format) özel bir sembolü olur.

SatcoDX ve Lynsat dosyaları internet listesi oldukları için, bu listelerde "Receiver'den oku" ve "Receiver'e yazdır" fonksiyonları bulunmaz.

Kanalları bir pencereden diğerine çekebilirsiniz veya "Kopyala" ve "Ekle" ile kanalları bir listeden diğerine kaydırabilirsiniz.

Not: Topfield analog kanalları tanımadığı için tabii ki analog kanalları import etmek mümkün değil. Ama örneğin SatcoDX listelerinde analog kanalları bulunabilir. SatcoDX kanal listesinin konfigürasyonunda sadece dijital, analog veya her iki kanal türü gösterilmesini ayarlayabilirsiniz.

Setting formatlarının değişik kanal parametreleri bulunur. Hedef listesinin bir parametresi kaynak listede bulunmuyor ise (örneğin SatcoDX formatı Text PID'lerini tanımaz), bu parametre standart bir veri ile doldurulur.

Bir pencereden başka pencereye sadece kanalları değil, grupları da çekebilirsiniz (örneğin bir transponderi tüm bağlı olan kanalları ile).

Kaynak:

Kanal listesi: işaretlenen kanallar aktarılır.

Tüm diğer listeler (uydu, sağlayıcı, label'ler, transponder, favoriler, vs.): ilgilendiren listenin tüm kanalları aktarılır.

Hedef:

Kanal listesi: Diğer listede seçilen kanallar, ekleme yaptığınızda, fare göstergesinin bulunduğu yere eklenir. Ekleme, hedef listede olacak bağlantının (örneğin bir uyduya) yüzde yüz belli ise gerçekleşir. Eğer SetEditTF'e kanal ekliyorsanız ve bir uydu işaretlenmiş ise, yeni eklenen kanallar otomatikmen bu uyduya eklenir. Hiçbir uydu işaretlenmemiş ise, kanallar, fare göstergesinin üzerinde bulunduğu kanalın uydusuna eklenir.

Transponder: Bir transponder daima tek bir uyduya bağlıdır. Yani kanalları başka bir listeden alıp bir transpondere eklerseniz, bu kanallar otomatikmen bu transponderin uydusuna bağlanır ve ona göre olan transponder verilerini alır.

Eğer bir transponderi bir pencereden başka pencerenin transponder listesine çekerseniz, transponderi bıraktığınız yerde kaynak transponderin tüm kanallar ile yeni bir transponder oluşturulur.

Not: Eğer bir transponderi başka pencereden import ederseniz, o an seçilmiş olan uyduya bağlanır. Uydu listesinde "All" seçilmiş ise, transponder fare göstergenin üzerinde olduğu transponderin uydusuna bağlanır.

Eğer bir uyduyu tüm kanalları ile başka pencerenin transponder listesine çekerseniz, bu uyduda bulunan kanallar uyduyu bıraktığınız transponder'e bağlanır. Aynı uygulama FAV listesini, bir label'i, bir sağlayıcıyı, vs. başka pencerenin transponder listesine çektiğinizde de geçerli.

Dikkat: Bir kanal başka transponder verileri ile çekilemeyebilir.

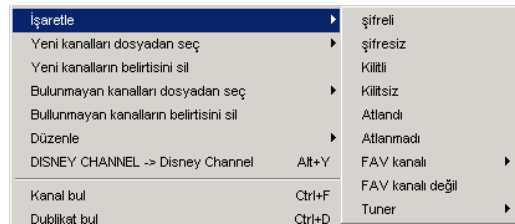
Uydu: Diğer listede seçilen kanallar bu uyduya eklenir, gerektiğinde transponder benzeri oluşturulur.

Favori listesi: Favori listesine direk olarak import mümkün değil.

Genel olarak şu geçerli: mümkün olduğunda, kanalları her pencerenin listesinden başka pencerenin listesine kopyalayabilirsiniz. Örneğin SatcoDX'in "Kanal tarama" fonksiyonundan kanalları Topfield listelerinin uydu listesine çekebilirsiniz.

Kanal liste menüsünde bulunan iki fonksiyon, değişik kanal listelerini karşılaştırırken yardımcı olur. Bu fonksiyonların görünmesi için en az iki pencere açılmış olması gerekir.

"Yeni kanalları dosyadan seç" ile kendi listenizde henüz bulunmayan ve diğer kanal listesinde bulunan kanalları işaretleyebilirsiniz (kanal numaraları yeşil renklendirilir).



Fazla sayıda kanal listesi açtığınızda, yeni kanalları hangi listeden seçmek istediğinizi belirlemeniz gerekiyor. Sadece bir tane başka liste açtıysanız, seçenek olarak bir tek bu bulunur.

"Bulunmayan kanalları dosyadan seç" fonksiyonu ile, bulunduğunuz listede, diğer listelerde bulunmayan kanallar işaretlenir (kanal numaraları kırmızı renklendirilir).

Burada da aynı şekilde, eğer fazla sayıda kanal listesi açtıysanız, kanalları hangi listeden seçmek istediğinizi belirlemeniz gerekiyor. Sadece bir tane liste açmışsanız, bir tek seçenek bulunur.

"Yeni kanalların belirtisini sil" fonksiyonu ile veya "Bulunmayan kanalların belirtisini sil" fonksiyonu ile işaretleri silebilirsiniz. Bu fonksiyonların kanal listesinde görüntülenmesi için, kanal listesinde kanallar işaretlenmiş olması gerekiyor.

Eğer kanal listesinde "Yeni kanal" veya "Bulunmayan kanal" işaretlediyseniz, bu kanalları komple işaretleyebilirsiniz.

Kanal liste menüsünde "Seç"e tıklayarak gereken fonksiyonu seçiniz ("Yeni kanalları" veya

"Bulunmayan kanalları"). Menüdeki bu kayıtlar, kanal listesine gereken işaretler bulunduğunda görüntülenir.

Not: Kanalları import ederken konfigürasyonda frekans toleransını 5 veya 10 MHz olarak ayarlamak avantajlı olur, çünkü aynı kanal için tüm listelerde birbirinden az farklı frekanslar bulunabilir. Yani bir listede çok az frekans farkı ile bulunan bir kanal, diğer listede "Yeni" olarak işaretlenebilir (çok az MHz'li frekans farkının önemi yok).

3.i Yabancı Settingleri ve settingleri convert etme

Aşağıda nasıl yabancı setting dosyalarını komple alıp ve ihtiyacınız olduğu formata convert edebileceğiniz anlatılır.

Yabancı SetEditTF Setting dosyası

SetEditTF settinglerini direk "Dosya" -> "Aç" ile SetEditTF'e yükleyebilirsiniz ve daha sonra receivere aktarabilirsiniz.

Burada sorun çıkabilir, çünkü bu settinglere receiver menü ayarları (örneğin menü dili, çocuk güvenliği,...) ve uydu ayarları (örneğin LNB ayarları) da dahil. Bu ayarlar muhtemelen isteklerinize göre olmadığı için veya (örneğin uydu ayarları) muhtemelen tamamen yanlış olduğu için, kendi receiver menü ve uydu ayarlarını ayrı kaydetme ve yabancı bir liste açtıktan sonra tekrar yükleme imkanınız var. Bunun için receiverinizin bir kez datalarını okuyup daha sonra kendi receiver menü ve uydu ayarlarınızı kaydetmeniz gerekiyor.

Bunu yapmak için uydu listesinde farenin sağ tuşuna basarak "Uydu konfigürasyonu kaydet" fonksiyonunu seçiniz. Böylece tüm uydu verileri ve receiver menü ayarları kaydedilir.

Şimdi yabancı bir setting dosyası yüklerseniz, uydu menüsünde "uydu konfigürasyon yükle" fonksiyonu ile değerlerin tümünü daha önce kaydettiğiniz veriler ile yenileyebilirsiniz.

Yabancı settingin uydu ayarlarını her uydunun altında bulursunuz, bunun için uydu menüsünde "Veri değiştir"e tıklamanız veya ilgilendiren uyduya çift tıklamanız yeterli. Bu menü bölüm 5.d'de daha ayrıntılı anlatılır.

Eğer çok sık yeni setting yüklüyorsanız, ve daima kendi uydu konfigürasyonunu kullanmak istiyorsanız, bunu sabit olarak ayarlayabilirsiniz. Bunun için konfigürasyonda "Yükleme yaparken kişisel sat ayarlarını kullan" aktif hale getirmeniz yeterli.

Not: SetEditTF değişik Topfield receiverleri için kullanılabilir. Eğer receiverinize başka Topfield settingleri yazmak istiyorsanız, daha önce illaki "Uydu konfigürasyonu yükle" ile kendi uydu verilerinizi yüklemeniz gerekiyor (tabii ki bunları daha önce kaydetmiş olmanız gerekiyor). Aksi taktirde receiver setting dosyasını kabul etmez.

Settingleri başka formata değiştirme

SetEdit'in desteklediği tüm setting formatlarını, eğer uyan modülü bulunuyorsa, SetEditTF setting formatına değiştirebilirsiniz.

Başka SetEdit modüllerini nasıl ekleyebileceğinizi bölüm 2.'de bulursunuz.

"Dosya" -> "Aç" ile formatını değiştirmek istediğiniz setting dosyasını yükleyiniz.

Not: Her setting dosyasını, sadece daha önce uydu konfigürasyonunu bir kez kaydettiyseniz (bakınız), SetEditTF formatına değiştirebilirsiniz. SetEditTF settinglerini başka formata değiştirmek isterseniz, uydu konfigürasyonunu bu format için kayıt edip etmemek mecburiyeti diğer formata bağlı (örneğin DVB2000, SatcoDX veya Lynsat).

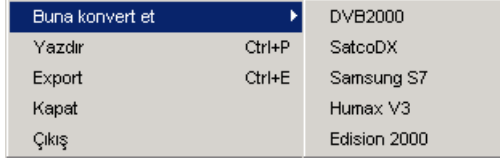
Önemli: Convert (format değiştirme) ederken ana settinglerin sadece kanal ve transponder verileri alınır. Uydu konfigürasyonu ve receiverin genel ayarları daha önce kaydedilmiş olan uydu konfigürasyonundan alınır (yukarda). Eğer ana listede belirli kanal parametreleri bulunmuyorsa, bunların yerine standart veriler kullanılır.

Konfigürasyonun "convert etme" alt menüsünde, convert etmek istediğiniz format için hangi opsiyonların geçerli olduğunu ayarlayabilirsiniz (bölüm 5.b'e bakınız).

Eğer SetEditTF formatına başka bir setting dosyasını convert etmek istiyorsanız, örneğin kanal

listesini convert ederken uydulara düzenleyebilirsiniz, veya ana dosyanın favori listelerini alabilirsiniz. Topfield receiverlerin sadece _ten FAV listesi bulunduğu için, sadece _ten FAV listesi aktarılır. Eğer bir SetEditTF setting dosyasını başka bir formata convert etmek istiyorsanız, tabii ki o formatın konfigürasyonunda doğru opsiyonu seçmek zorundasınız.

Böylece yüklediğiniz setting dosyasının formatını değiştirebilirsiniz. Bunun için "Dosya"ya tıklayarak açılan menüde "Format değiştir:" ile dilediğiniz formatı seçiniz.

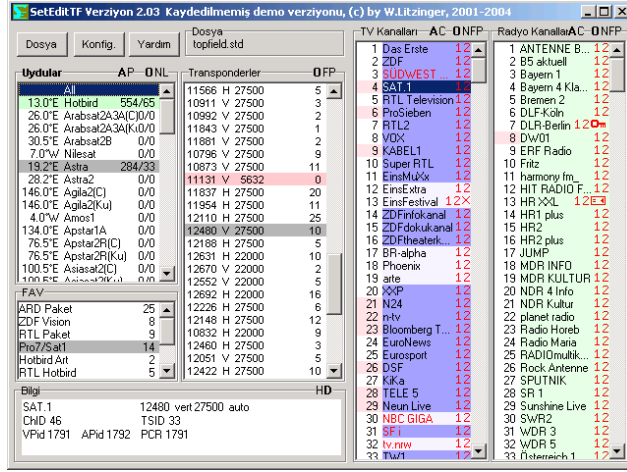


Önceki yüklediğiniz setting dosyasını böylece yeni formatta ve buna uyan SetEdit verziyonunu ekranda görürsünüz.

Not: Değişik formatların değişik bilgi içerdikleri için, format değiştirirken bilgi kaybı olması doğal. Örneğin SetEditTF setting dosyasını SatcoDX formatına değiştirip tekrar geri SetEditTF formatına değiştirirseniz, tüm favori kanalları kayıp olur, çünkü SatcoDX settinglerinde favori listesi bulunmuyor. Ters durumda, yani SatcoDX formatını SetEditTF formatına değiştirip tekrar geri değiştirdiğinizde tüm analog kanallar kayıp olur, çünkü Topfield receiverleri sadece dijital alıcısı. Aynı şekilde belirli PID'ler (örneğin Text PID), ses ayarları veya "kilitli" ve "şifreli" işaretleri kayıba uğrayabilir.

4 Kullanış ve kişisel ayarlar

SetEditTF'in kullanışı genelde fare ile gerçekleşir. Bazı fonksiyonlar ise klavyeyle de gerçekleştirilebilir.



Ana pencerede düğme grupları (Dosya, Konfig. ve Yardım) ve uydu, transponderler, providerler, favoriler listesi (FAV) ile ve kanallar ile listeleri görürsünüz. Farenin sağ tuşuna uydu, transponder, favoriler veya kanal listesinde tıklarsanız listede çalışma yapmak için bir popup menüsü açılır. "Yardım" ile yardım dosyasını gösterebilirsiniz veya SetEdit düzeltmelerini veya yenilemelerini arayabilirsiniz.

Kenarlarda büyük harfler bulursunuz, bunlarla bazı fonksiyonları daha hızlı gerçekleştirebilirsiniz.

SetEditTF'in her penceresi (ana pencere hariç) klavyenizdeki ESC tuşuyla kapatabilirsiniz.

Listelerde şu semboller görünebilir

- şifreli kanal
- kilitli kanal
- atlanmış kanal
- Tuner 1
- Tuner 2

Kırmızı renkli olan kanalların çifti bulunmaktadır, yani bu kanal en az iki kez mevcut.

Kırmızı alt çizgili olan transponderler boş olmaktadır, yani bunların içinde kanal bulunmaz.

TV kanalları açık mavi renkli, radyo kanalları açık yeşil renklidir.

Bir FAV listesinde bulunan TV kanalları koyu mavi ve bir FAV listesinde bulunan radyo kanalları koyu yeşil işaretlenir.

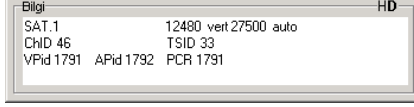
Kanal numarası kırmızı ise, kanal dikey veya sağdönembeçli polarizasyonlu bir transponderin üzerindedir. Kanal numarası beyaz ise, kanal yatay veya soldönembeçli polarizasyonu olan transponderin üzerindedir.

Yeşil renkli uydular aktif haldedir (programlanmış), yani kanal içerirler.

Bir kanala tıkladığınızda, buna bağlı olan transponder, uydu ve favori listesi (eğer kanal favori listesinde bulunuyorsa) gri renkli olarak işaretlenir.

Tüm renkleri konfigürasyonda istediğiniz şekilde değiştirebilirsiniz.

Alt sol köşede data bilgi alanı bulunuyor ("Information"), burada seçtiğiniz uydunun, transponderin veya kanalın verileri gösterilmektedir.

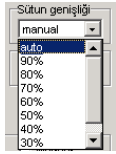


Sol listede bir uyduya tıkladığınızda, sadece bu uyduya ayit olan transponder ve kanallar görüntüye gelir. Transponder veya favori listesinde bir kayıda tıkladığınızda, sadece bu listede bulunan kanallar gösterilir.

'in görüntülerini komple kendi ihtiyacınıza göre ayarlayabilirsiniz.

Ana pencerenin boyutunu değiştirmek için, ya üst sağ köşedeki büyüt düğmesine tıklayabilirsiniz ve böylece ekran boyutuna getirirsiniz veya ana pencerenin kenarlarını istediğiniz gibi çekebilirsiniz.

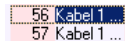
Ana pencere boyutu yeterince büyük ise, kanal listesi bir den fazla sütunlu olarak görüntülenebilir, bu daha da bir açık görüntüdür. Konfigürasyonda "Genel ayarlar" altında "Sütun genişliği" fonksiyonu ile yeni sütun oluşturmak için kanalların tümünün görüntülenme yüzdesini ayarlayabilirsiniz, 100% (otomatik) veya 90 ile 30% arası ayarlanabilir. Diğer kanal isimleri kısaltılmış olarak görüntülenir.



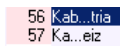
"manual" ile sütun genişliğini elden de ayarlayabilirsiniz. Bunun için kanal liste menüsünde "sütun genişliği ayarları" fonksiyonuna tıklayınız ve daha sonra kanal listesinde sütunun sağ kenarının olmasını istediğiniz pozisyona tıklayınız.

Not: Belirli bir genişlik değeri varki, bundan daha dar yapmanıza izin verilmiyor. Pencere birden fazla sütun için çok dar ise ve sadece tek sütun gösterilebiliyorsa, bu değer in tabii ki önemi kalmıyor.

"İsimi kes" alanında, kısaltmak istediğiniz kanal ismini, sondan mı kesmek istediğiniz,



veya ortadan bir parçamı alınacağını ayarlayabilirsiniz.



Alt menü "Genel ayarlar"da bulunan konfigürasyonda SetEdit'in menüsünün dilini ayarlayabilirsiniz (bu ayar tüm açık olan editör pencereleri için geçerli olur). Ayrıca PID'lerin onluk (decimal) veya onaltılık (hexadecimal) olarak görüntülenmesini ayarlayabilirsiniz (bölüm 8'e bak).

Pencereye daha fazla sütun sığması için, alt burada kanal isimlerinin sadece kısa gösterilmesini ayarlayabilirsiniz (bölüm 3.d ile karşılaştır).

Eğer aynı menünün aşağısında "Listede kanal sayısını göster" fonksiyonunu aktif hale getirirseniz, her uydunun, transponderin ve her FAV-listesinin arkasında kaç kanal içerdiği gösterilir.

Gene konfigürasyonda "Renkler" menüsünde aktif (programlanmış olan) uydular, yatay ve sol dönemeç polarizasyonlu transponderler, dikey ve sağ dönemeç polarizasyonlu transponderler, TV kanalları, radyo kanalları, favori listesinde bulunan TV ve radyo kanalları, o an seçilmiş olan kanalın transponder, uydu, provider ve FAV listesi (aktif Tr/Sat//Pr/FAV), kanal çiftleri, boş transponderler ve providerler, yeni veya bulunmayan kanallar (import ederken, bölüm 3.h'ye bakınız) ve "kapalı", "şifreli", "atlandı", "Alıcı (Tuner) 1" ve "Alıcı (Tuner) 2" için olan kanalların sembolleri için renkleri ayarlayabilirsiniz.

Özellikle kanalları kaydırmakta faydalı olan Split fonksiyonunu kullanabilirsiniz. Burada kanal listeleri çift ve üstüste değişik açılardan görüntülenir (bölüm 3.b'ye bakınız).

"TV kanalları" veya "Radyo kanalları"na çift tıkladığınızda sadece tıkladığınız kanal listesi görüntülenir.

Aynı yere tekrar çift tıkladığınızda, tekrar iki listede görüntüye gelir. Kanal liste menüsünde "Görüntüle" ile TV mi, radyo kanalı mı yoksa her ikisinin de mi görmek istediğinizi ayarlayabilirsiniz.

PID'lerin görüntü şeklini "Bilgi" alanın üzerinde bulunan "H" ve "D" harfleri ile de değiştirebilirsiniz.

Aşağıdaki tuş kombinasyonları tüm modifikasyonlarda bulunur:

Strg-O: Dosya aç

Strg-S: Dosya kaydet

Strg-R: Receiverden settingleri oku

Strg-W: Receiverde settingleri yaz

Strg-P: Settingleri yazdır (print et)

Strg-E: Settingleri export et

Alt-R: Radyo modüsüne değiştir

Alt-T: TV modüsüne değiştir

Alt-A: TV/Radyo modüsüne değiştir

Strg-O: Son dosyayı aç

F1: Yardım

F2: Uydu listesi

F3: Label listesi

F4: Transponder listesi

F5: Provider (sağlayıcı) listesi

F6: FAV listesi

F7: TV listesi

F8: Radyo liste

F9: Data kanal listesi

F10: Konfigürasyon

F11: "Sadece kanalları göster" ile "Tüm bilgileri göster" arasında değiştir.

Hangi editörü kullandığınıza bağlı olarak, bazı listeler mevcut değildir, örneğin DVB2000'in uydu listesi bulunmuyor.

SetEdit'in bir editör penceresini kapatmak için kapat düğmesine tıklamanız yeterli:



veya dosya menüsünde "Kapat"ı seçiniz. Sadece tek pencere açıksa, bu şekil program kapanır.

SetEdit'i komple kapatmak ve tüm açık olan pencereleri aynı anda kapatmak için, dosya menüsünde "Çıkış"a tıklayınız. Konfigürasyonda "Başlarken son oturumu aç" ile birdahaki program başlangıcında tüm bu şekil kapatılan editör pencereleri tekrar açılır.

Not: Settinglerinizde değişiklik yaptıysanız ve kaydetmediyseniz, gerçekten kapatmak istediğiniz sorulur.

5. Fonksiyonlar

5.a Dosya fonksiyonları

Dosya fonksiyonlarını kullanmak için "Dosya"ya tıklıyorsunuz.; karşınıza şu popup menüsü açılır:



Yeni ile aynı veya bir başka formatta bir başka SetEdit penceresi daha açabilirsiniz, böylece örneğin kanalları import edebilirsiniz veya değişik listeleri karşılaştırabilirsiniz (bölüm 3.h'ye bakınız).

Aç ile harddiskten settingler yükleyorsunuz.

Son dosyalar ile son açtığınız 10 dosya yüklemek için hazır tutuluyor.

Son dosya listesini temizle ile son kullanılan dosyalar listesini silebilirsiniz.

Receiver'den oku ile settingleri receiver'den SetEditTF'e aktarabiliyorsunuz. (Daha önce lütfen konfigürasyonda doğru bağlantı yerini veriniz.) Daha sonra receiveri şifresiz bir radyo kanalına ayarlayınız ve OK'ye tıklayınız.

Not: Bazı receiverlerde okuma, receiver bir televizyon kanalında olmasına rağmen çalışır. Ama emin olmak için onu şifresiz bir radyo kanalına ayarlamanız gerekiyor.

Receiver burada okunur ve settingleriniz SetEditTF'de görüntüye gelir.

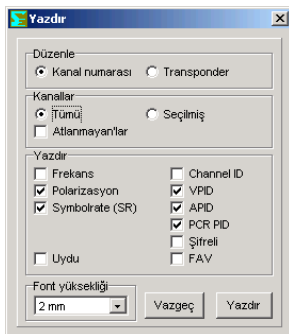
Kaydet veya **Farklı kaydet** ile güncel settinglerinizi harddiske kaydedebilirsiniz.

Receiver yaz ile güncel settingleri SetEditTF'den receiver'e aktarabilirsiniz. Gidişat "Receiverden oku" ile eşit.

Eğer receivere yabancı settingleri yazmak istiyorsanız, lütfen ilk önce kendi uydu konfigürasyonunuzu yükleyiniz. (Bölüm 3.i'e bakınız).

Format değiştir ile SetEditTF'de gösterilmekte olan settingleri başka formata (örneğin DVB2000) veya başka formatları (örneğin DVB2000) SetEditTF formatına değiştirebilirsiniz. Bunu yapabilmek için daha önce uydu konfigürasyonlarını birkez kaydetmiş olmanız gerekiyor (bölüm 3.i'e bakınız).

Yazdır ile kanal listesini print edebilirsiniz (yazdırabilirsiniz).



Kanal listesini print etmek için iki olanak var. İlki, listenizi kanalların sırasına göre yazdırabilirsiniz (örneğin hangi kanalı hangi programı içerdiğini görebilmek için) ve ikinci olanak olarak kanal listenizi

transponderlere göre düzenlenmiş olarak yazdırabilirsiniz, böylece program listesini dergilerde bulduğunuz frekans tabloları ile karşılaştırabilirsiniz.

Eğer program listesini kanal numaralarına göre düzenlenmiş şekilde yazdırıyorsanız, tüm kanalları yoksa sadece seçilmiş olan kanalları print edileceğini seçebilirsiniz.

Ayrıca kanal numarası ve ismi yanında, transponder değerleri (frekans, sembol rate (payı) ve polarizasyon), uydu, PID'ler, Channel ID'si ve "şifreli" veya "FAV" parametreleri print edilmesini ayarlayabilirsiniz.

"Font yüksekliği" yerinde lütfen basılması gereken font yüksekliğini veriniz. Eğer bir yaprağa birden fazla sütun sığıyorsa, otomatikmen fazla sütunlu print edilir

Export ile settinglerinizi ASCII dosyası olarak export edebilirsiniz (örneğin Word ile üzerinde çalışma yapıp print etmek için); burada print etmekteki olan opsiyonlar geçerli.

Kapat ile açık olan editör penceresini kapatıyorsunuz, eğer sadece bir editör penceresi açık ise tüm program kapatılır.

Çıkış ile SetEdit tümünden kapatıyorsunuz, yani bir den fazla editör penceresi açık ise hepsi kapatılır. Konfigürasyonda **Başlarken son oturumu aç** ile program birdahaki açıldığında bu kapatılan editör pencerelerin tekrar açılmasını ayarlayabilirsiniz.

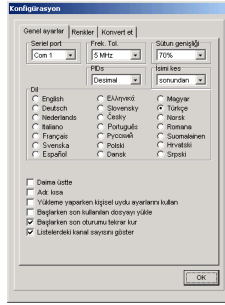
Eğer bir dahaki program açılmasında tüm pencerelerin açılmasını istiyorsanız, programı Dosya -> Çıkış ile kapatmanız gerekir ve pencereleri ayrı ayrı kapatmayınız, çünkü ohalde sadece son kapatılan pencere açılır.

5.b Konfigürasyon

Programın temel ayarlarını yapabilmek için "Konfig." düğmesine tıklayınız. Üç alt menü bulunuyor.

Genel ayarlar :

"Genel ayarlar"a tıkladığınızda şu menü açılır:



Seri port (Com-Port) yerinde receiveri bağladığınız bağlantıyı veriniz.

Frek. Tol. parametresi ile başka kaynaklardan import ederken, eşit olan transponderlerde kullanılması için, bir tolerans verebilirsiniz. Örneğin eğer settinglerinizde transponder 11721 MHz bulunuyorsa ve frekansı 11720 olan başka kanalı import ediyorsanız ve toleransı 5 MHz olarak ayarladıysanız yeni bir transponder oluşturulmaz.

Sütun genişliği ile yeni sütun oluşturmak için kanalların tümünün 100% (otomatik) veya 90% ile 30% arasında görüntüde olan yüzdesini geçme sınırını ayarlayabilirsiniz. Diğer kanal isimleri kısaltılır. "Manual" ile sütun genişliğini elden de ayarlayabilirsiniz. Bunu seçtikten sonra kanal liste menüsünde "Sütun genişliği ayarları" görüntüye gelir, bu fonksiyonu seçiniz ve daha sonra kana listesinde sütunun sağ kenarının olmasını istediğiniz yere tıklayınız.

Not: Belirli bir genişlik değeri varki, bundan daha dar yapmanıza izin verilmiyor. Pencere birden fazla sütun için çok dar ise ve sadece tek sütun gösterilebiliyorsa, bu değer tabii ki önemi kalmıyor.

İsmi kes alanında kısaltmak istediğiniz kanal isminin ("Sütun genişliği"ne bak) sondan mı kesileceğini veya ortasından bir parça mı alınacağını ayarlayabilirsiniz.

PIDs yerinde PID'lerin onluk (decimal) veya onaltılık (hexadecimal) yazılışı olarak görüntülenmesini ayarlayabilirsiniz. Ana pencerede bulunan "Bilgi" alanının kenarında bulunan H (hexadecimal) ve D (decimal) harflerine tıklayarak bu ayarlamayı yapabilirsiniz.

Dil alanında menü dilini ayarlayabilirsiniz. Eğer daha fazla editör penceresi açık ise bu ayar tüm pencereler için geçerli olur.

Daima üstte fonksiyonuyla programın devamlı üstte kalmasını sağlarsınız ve program başka programlar tarafından görüntü olarak kapatılmaz.

Ad: kısa ile kanal ismini kısaltılmış olarak görüntüleyebilirsiniz (bölüm 3.d'ye bakınız).

Başlarken son kullanılan dosyası yükle fonksiyonu ile SetEditTF her yeni başlatıldığında otomatikmen son kullandığınız dosya yüklenir.

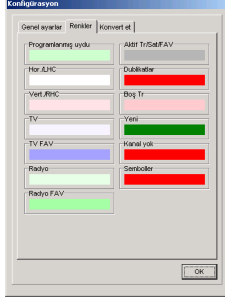
Yükleme yaparken kişisel uydu ayarlarını kullan ile, kendi uydu ayarlarını birkez kaydettikten sonra (bölüm 3.i'ye bakınız), bunları yüklerken otomatik kullanabilirsiniz. Böylece örneğin yabancı settinglerde devamlı otomatikmen kendi uydu ve menü ayarlarınızı kullanabilirsiniz.

Başlarken son oturumu aç ile program yeniden açılırken çıkışta kapatılan tüm pencereler o an açık olan dosyalar ile birlikte tekrar açılır (bölüm 5.a'ya bakınız).

Eğer **Listede kanal sayısını göster** fonksiyonunu aktif hale getirirseniz, her uydunun, transponderin ve her FAV-listesinin arkasında kaç kanal içerdiği gösterilir.

Renkle:

"Renkler" adında olan altmenüye tıklarsanız, karşınıza şu pencere açılır:



Burada **aktif** (programlanmış) **uyduların**, **yatay** polarizasyonlu transponderlerin, **dikey** polarizasyonlu transponderlerin, **TV kanalların**, **radyo kanalların**, **favori listesinde** bulunan **TV veya radyo kanalların**, o an seçilmiş olan bir kanalın transponder, uydu ve FAV listesinin (**Aktif Tr/Sat/FAV**), **Dublikatların**, **boş transponderlerin**, **yeni** veya **mevcut olmayan kanalların** ("Kanal yok") (import yaparken, bölüm 3.h ile karşılaştırınız) ve "kapalı", "atlandı", "şifreli", "Alıcı (Tuner) 1" ve "Alıcı (Tuner) 2" olan kanallar için olan **sembollerin** işaret renklerini değiştirebilirsiniz. Renk alanların kenarlarına çift tıkladığınızda eski kullanılan renkler (standart renkler) tekrar ayarlanır.

Convert:

"Convert et (format değiştir)" alt menüsünde Topfield formatına değiştirdiğinizde hangi opsiyonların geçerli olacağını ayarlayabilirsiniz.

Kanal listesini uydulara göre düzenle: Ana settinglerin kanalları Topfield formatına değiştirirken uydulara göre düzenlenir.

Kanal listesinde boşluklar kalsın: Bazı settinglerde "boş kanallar" bulunur. Bunlar bir kanal yerinde konusal eşit olan kanalları blok halinde tutmak için eklenmiştir, bu şekil hatırlanması daha basit olur (50, 100, 222, 1000, ...).

Kaynak listenin favori liste(-sini/-lerini) devral: Topfield receiverlerin sadece _ten FAV listesi bulunduğu için, sadece en fazla _ten FAV listesi devralınır.

Labelleri FAV listelerine convert et(çevir): Kaynak listede bulunan ilk _ten (Topfield receiverlerinde sadece _ten FAV listesi bulunur) label FAV listelerine çevrilir.

Providerleri FAV listesine convert et (çevir): Kaynak listede bulunan ilk _ten provider FAV listelerine çevrilir. SetEditTF'de her kanalın bir provideri olması gerektiği için, bir "defaultprovider" oluşturulur, tüm kanallar bunun içinde bulunur.

Eğer bir SetEditTF setting listesini başka bir formata convert etmek (çevirmek) istiyorsanız, bu formatın konfigürasyonunda hangi opsiyonların mümkün olduğuna bakmak zorundasınız. Receivere bağlı olarak en fazla 10 farklı çevirme opsiyonu bulunabilir.

5.d Kanal fonksiyonları

Lütfen değiřtirmek veya üzerinde çalışmak istediđiniz kanalı ilk önce iřaretleyiniz.

Fonksiyonların büyük kısmına kanal listesinde farenin sađ tuřuna basarak pop up menüsünü açarak ulaşabilirsiniz:

Bilgi	Alt+I
Görüntüle	▶
Düzenlemeye göre görüntüle	▶
Veri deđiřtir	Enter
Sil	Del
Kopyala	Ctrl+C
Ekle	Ctrl+V
Tařı	Ctrl+M
Seđ	▶
Tere seđim	Ctrl+H
İřaretle	▶
Yeni kanalları dosyadan seđ	▶
Yeni kanalların belirtisini sil	
Bulunmayan kanalları dosyadan seđ	▶
Bulunmayan kanalların belirtisini sil	
Düzenle	▶
DISNEY CHANNEL -> Disney Channel	Alt+Y
Kanal bul	Ctrl+F
Dublat bul	Ctrl+D
Yeni	Ctrl+N
✓ikiye böl	Ctrl+T

Bazı menü noktaları sadece import yaparken görüntüye gelir.

Bilgi ile settinglerinizde kaçtane TV ve radyo kanalı bulunduđunu ve kaçtane transponder bulunduđunu görebilirsiniz.

Görüntüle ile sadece TV kanallarını mı, sadece radyo kanallarını mı veya her ikisinde mi görmek istediđinizi ayarlayabilirsiniz.

Not: Alternatif olarak bu görüntü modüsünü "TV kanalları" veya "Radyo kanalları" penceresinin kenarına çift tıklayarak deđiřtirebilirsiniz.

Bundan hariç "sadece kanalları göster" ile uydu, transponder ve FAV listelerini ve data penceresini kapatabilirsiniz. "Tüm listeler" ile tüm listeler tekrar görüntülenir.

Düzenlemeye göre görüntüle ile kanalları orjinal sıralamaya göre, alfabeye göre veya frekans ve polarizasyona göre düzenlenmiř olarak görüntülenebilir.

Veri deđiřtir: açılan pencerede kanal verilerini deđiřtirebilirsiniz:

Ad alanında kanalın ismini verebilirsiniz.

"Yazıtürü" altında internasyonal programlar için kullanılan yazı türünü verebilirsiniz.

PID, Channel ID, kanalın **transponder verilerini** deđiřtirebilirsiniz ve belirli kanalın **kilitli** (çocuk emniyeti ile ulaşılır) veya **řifreli** (ve hangi řifreleme sistemi) olmasını ve kanalın **atlanmasını** ayarlayabilirsiniz. Ayrıca kanalı **Alıcı (Tuner) 1** ve/veya **Alıcı (Tuner) 2**'ye bağlayabilirsiniz. Ayrıca **PIDs** alanında, PID'lerin onluk (decimal) veya onaltılık(hexadecimal) olarak gösterilmesini seçebilirsiniz.

Farklı PID, ID ve transponder verilerin teker teker ayrıntılarını bölüm 3.g'de okuyabilirsiniz.

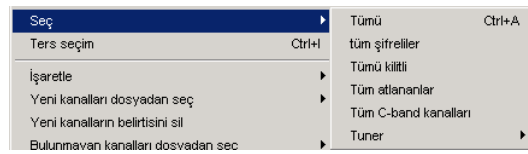
Sil ile seçilen kanallar silinir veya, eğer o an bir FAV listesinde bulunuyorsanız, o favori listesinden silinir.

Kopyala ile kanalları kopyalayabilirsiniz (örneğin kanal çifti oluşturmak için).

Ekle ile daha önce kopyalanmış veya silinmiş kanalları seçilen yere yerleştirilir.

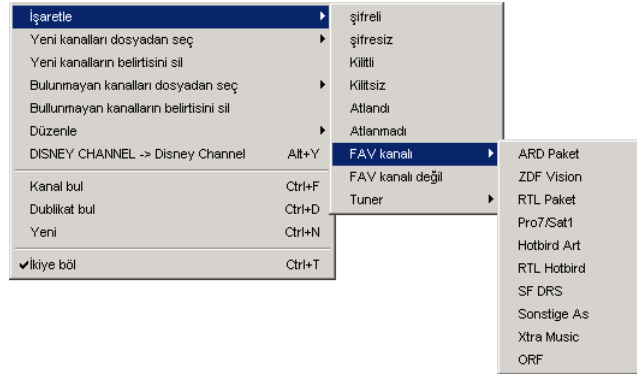
Taşı ile işaretlenmiş olan bir veya daha fazla kanallı belirli kanal numarasına kaydırabilirsiniz, bunu klavyenizle verebilirsiniz.

Seç: Bu fonksiyonla belirli kanal gruplarını aynı anda seçebilirsiniz. **Tümünü, Tüm şifreli, Tüm kilitle, Tüm atlanmış, Tüm C-band kanallarını, Alıcı (Tuner) 1** veya **Alıcı (Tuner) 2**'ye ait olan tüm kanalları (eğer receiveriniz iki alıcısı varsa) veya (import yaparken) **Tüm yenileri** veya **Tüm mevcut olmayanları** seçebilirsiniz (hangi kanalların seçilmiş olduğuna bağlı).



Ters seçim: Seçilmiş olan kanallar bu fonksiyonla ters seçim yapıldığında, bu kanalların seçilmişliği kaldırılır ve diğer kanallar seçilir. Örneğin tek bir kanaldan hariç diğerlerini silmek istiyorsanız, bu kanalı seçiniz, ters seçim ile diğerlerini işaretleyiniz ve bunları siliniz.

İşaretle ile birden fazla kanalı aynı andakilitle/kilitsiz, atla/atlama veya şifreli/şifresiz olarak işaretleyebilirsiniz, bir **FAV listesine, Alıcı (Tuner) 1** ve/veya **Alıcı (Tuner) 2** 'ye bağlayabilirsiniz (eğer receiverinizin iki alıcısı varsa) veya her iki alıcıdan veya tüm FAV listelerinden silebilirsiniz.

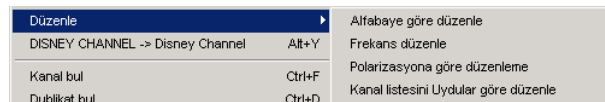


Yeni kanalları dosyadan seç: Bu fonksiyon ile import yaparken başka açık olan listede bulunan ve kendi güncel listenizde bulunmayan kanalları seçebilirsiniz

Bulunmayan kanalları dosyadan seç: Bu fonksiyon ile import yaparken kendi listenizde bulunan ve açık olan başka bir listede bulunmayan kanalları işaretleyebilirsiniz.

Yeni kanalların / Bulunmayan kanalların belirtisini sil: Bu fonksiyon ile import yaparken yeni veya mevcut olmayan kanalların işaretlerini güncel listenizden alabilirsiniz.

Düzenle ile seçilmiş olan kanalları **alfabeye, frekansa** veya **polarizasyona** veya tüm **kanal listesini uydulara göre** düzenleyebilirsiniz.



DISNEY CHANNEL -> Disney Channel ile seçtiğiniz kanalın ismini büyük harflerden küçük harflere değiştirebilirsiniz. Genel olarak büyük harfler küçük harflerden daha enlidir ve böylece kanal listesine

daha fazla harf sığar ve karışık yazılış sadece büyük harflere nazaran daha rahat okunabilir. Sadece 3 harften fazla harfli olan kelimeler değiştirilir, böylece tanınan kısaltmalar sabit kalır. Eğer bir kelimedede hem büyük hem küçük harf bulunuyorsa, bunlar sabit kalır (örneğin EinsMuXx), SetEditTF'un konfigürasyon dosyasında (setEdit.ini) ayrıca 4 harften daha az harfi olduğu halde değiştirilebilen 10 kelime bulunuyor (örneğin CO., INT, FOX) ve 3 harften daha fazla harfi olduğu halde değiştirilemeyen 10 harf bulunuyor (ESPN, CNBC, CDOM).

Kanal bul ile kanalları ismi ile arayabilirsiniz.

Dublikat bul ile kanal çiftlerini arayabilirsiniz.

Yeni ile yeni bir kanal oluşturabilirsiniz.

İkiye böl fonksiyonu ile TV ve radyo kanal listesini (o an hangisi görüntüdeyse) çift görüntüleyebilirsiniz. Bu çift görüntülenen aynı liste, ikisinde de birbirinden ayrı olarak listenin değişik yerlerinde çalışma yapılabilir. Yapılan değişiklik diğer çifti de doğal olarak etkiler. Bir kanalı aşağı listeden yukardakine çekebilirsiniz, aynı liste olduğu için bu kayıt ikisinde de gerçekleşir.

Menüde **Sütun genişliği ayarları** sadece konfigürasyonda "Sütun genişliği"nde "manual" seçtiyseniz bu menüde görüntüye gelir (bölüm 5.b bakınız). Sütun genişliğini böylece elden değiştirebilirsiniz. Bunun için fonksiyonu seçip kanal listesinde ilk sütunun sağ kenarının olması gerektiği yere tıklamanız gerekir.

Not: Belirli bir genişlik değeri varki, bundan daha dar yapmanıza izin verilmiyor. Pencere birden fazla sütun için çok dar ise ve sadece tek sütun gösterilebiliyorsa, bu değer in tabiiki önemi kalmıyor.

Bir kanalı **taşımak** için, bu kanalı veya kanalları ilk önce seçiniz ve fare nin sol tuşuna basınız, bunu basılı tutunuz ve kanalları istediğiniz pozisyona çekiniz (Drag&Drop fonksiyonu). Bir listenin kenarına geldiğinizde otomatikmen scrol edilir.

Bir veya daha fazla kanalı bir **uyduya, transpondere** veya bir **favori listesine** bağlamak için seçilmiş olan kanalları Drag&Drop metoduyla uydu, transponder veya favori isminin üzerine çekiniz.

Bir **uydunun, transponderin** veya bir **favori listesinin tüm kanallarını** görmek için listedeki kayıda tıklayınız.

Kanal listesinin kenarında bazı büyük harfler bulunuyor, bunlarla bazı fonksiyonlara daha hızlı ulaşabilirsiniz:

A: TV ve radyo kanalları, aynı anda da uydu, transponder, FAV listeleri ve data penceresi görüntülenir.

C: Sadece TV ve radyo kanalları görüntülenir.

O: Kanallar orjinal düzenlemeye göre görüntülenir.

N: Kanallar alfabeye göre (isimlere göre) düzenlenmiş olarak görüntülenir.

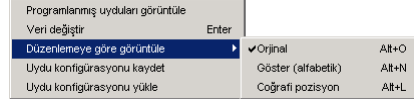
F: Kanallar frekanslara göre düzenlenmiş olarak görüntülenir.

P: Kanallar polarizasyona göre düzenlenmiş olarak görüntülenir.

5.d Uydu fonksiyonları

Bir uyduya tıkladığınızda, TV ve radyo listesinde sadece bu uyduya bağlı olan kanallar görüntülenir.

Uydu penceresinde farenin sağ tuşuna bastığınızda şu Popup menüsü açılır:

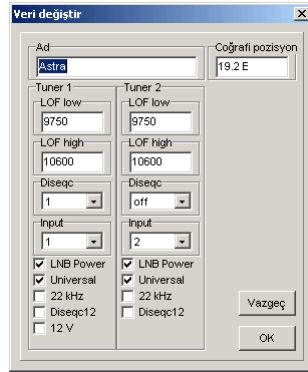


Aktif uyduları görüntüle/Tüm uyduları görüntüle:

Bu fonksiyon ile tüm uyduların veya sadece aktif olan uyduların (kanal içeren uydular) görüntülenmesini seçebilirsiniz.

Veri değiştir:

Uydu verilerini değiştirebilmek için şu pencere açılır:



Bir uyduya çift tıklama da yapabilirsiniz.

Burada bu uydu için geçerli olan **İsime**, **coğrafi pozisyonu (Longitude)**, **LNB ayarlarını** ve **DiSEqC**, **12 V** ve **0/22 kHz** için ayarları verebilirsiniz yada değiştirebilirsiniz. (Eğer receiverinizin iki alıcısı varsa, bu parametreleri her iki alıcı için verebilirsiniz.)

Görüntüyü düzenle:

Bu fonksiyonla uyduların **orjinal** sıralamaya göre, **isime** göre (**alfabeye** göre) veya **cografî pozisyona** göre (**Longitude**) sıralanmasını seçebilirsiniz.

Yeni ile yeni bir uydu verebilirsiniz.

Sil ile bir uyduyu ayıt olan tüm transponder ve kanalları ile silebilirsiniz.

Uydu konfigürasyonu kaydet:

Bu fonksiyon ile o an yüklü olan settinglerin uydu konfigürasyonunu ve genel ayarlarını ayrı kaydedebilirsiniz (bölüm 3.i ile karşılaştırınız).

Uydu konfigürasyonu yükle:

Bu fonksiyon ile güncel settinglerinizde daha önce kaydedilmiş olan konfigürasyonu uydu konfigürasyonun üzerine yazabilirsiniz. Konfigürasyon menüsünde bu fonksiyonun otomatikmen uygulanmasını ayarlayabilirsiniz.

Uydu listesinin kenarında büyük harfler bulunuyor, bunlarla şu fonksiyonlara kısıdan ulaşabilirsiniz:

A: Tüm uyduları görüntüle

P: Sadece aktif olan (programlanmış) uyduları görüntüle

O: Uyduları orjinal sıralamaya göre görüntüle

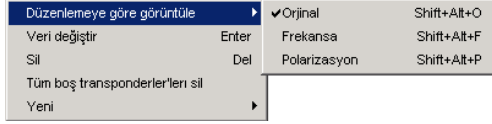
N: Uyduları alfabeye göre (isimlere göre) düzenlenmiş olarak görüntüle

L: Uyduları coğrafi pozisyona göre (tul derecesi) düzenlenmiş olarak görüntüle

5.e Transponder fonksiyonları

Bir transpondere tıkladığınızda, bu transponderin tüm kanalları TV ve radyo listesinde görüntülenir.

Farenin sağ tuşuyla bir transponderin üzerine tıkladığınızda, transponderi ilgilendiren fonksiyonları içeren bir pop-up menüsü açılır:



Düzenlemeye göre görüntüle (Orjinal/Frekans/Polarizasyon): Bu fonksiyon ile transponderler orjinal sıralamaya göre, frekansa göre veya polarizasyona göre düzenlenmiş olarak görüntülenir. Bu sadece görüntü için geçerli. Kaydederken veya receiver'e aktarırken orjinal sıralamaya göre işlem yapılır. Düzenlemeyi daha hızlı olarak transponder listesinin kenarında bulunan harflere tıklayarak yapabilirsiniz, **O** "Orjinal" için, **F** "Frekans" için veya **P** "Polarizasyon" için.

Veri değiştir ile seçtiğiniz transponderin parametrelerini değiştirebilirsiniz. Görüntüye şu pencere gelir:



Alternatif olarak bu pencereyi açmak için transpondere çift tıklayabilirsiniz. Burada transponderin **frekansını, polarizasyonu, sembol rate** (payını) ve **TS ID'sini** değiştirebilirsiniz. Bu değişiklik transponderde bulunan tüm kanallar için geçerli olur.

Sil ile bir transponderi silebilirsiniz. Bu transpondere kanallar bağlı ise, bunlarda kontrol sorusundan sonra silinir.

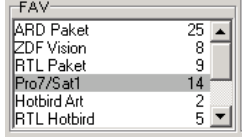
Tüm boş transponderleri sil ile kanalı mevcut olmayan tüm transponderleri transponder listesinden silebilirsiniz.

Yeni ile yeni bir **transponder** verebilirsiniz veya **bir seçilmiş olan transponderde** yeni bir **TV kanalı/Radyo kanalı** oluşturabilirsiniz.

Eğer yeni bir transponder oluşturmak istiyorsanız, program bu transponderin hangi uyduya bağlı olacağını bilmesi gerekir. Eğer bir uydu işaretlenmiş ise, yeni transponder bu uyduya bağlanır. Eğer uydu listesinde "All" seçilmiş ise ve transponder listesinde bir kayıt seçilmiş ise, yeni transponder bu seçilmiş olan transponderin bağlı olduğu aynı uyduya bağlanır. Eğer ne uydu ve nede transponder seçilmiş ise, yeni bir transponder oluşturmak mümkün değil.

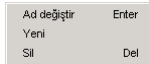
5.f Favoriler

_ten'a kadar favori listesi oluşturabilirsiniz, bunların içine sevdiğiniz kanalları koyabilirsiniz. Her favori listesi en fazla 50 kanal (TV veya radyo) içerebilir.



FAV	
ARD Paket	25
ZDF Vision	8
RTL Paket	9
Pro7/Sat1	14
Hotbird.Art	2
RTL Hotbird	5

Bir favori listesi oluşturmak için, lütfen FAV listesinde farenin sağ tuşuna basınız. Karşınıza şu pencere açılır:



Ad değiştir ile mevcut olan favori listesinin ismini değiştirebilirsiniz.

Yeni ile yeni bir favori listesi oluşturabilirsiniz. Bu yeni FAV listesi için bir isim verebileceğiniz bir pencere açılır.

Sil ile bir favori listesini silebilirsiniz.

Bir kanal birden fazla favori listesinde bulunabilir, bunun için çiftini oluşturmak gerekmiyor.

Favori listesinde bulunan radyo kanalları, kanal listesinde koyu yeşil olarak işaretlenir. Favori listesinde bulunan TV kanalları lacivert olarak işaretlenir (bu renkleri konfigürasyonda istediğiniz gibi değiştirebilirsiniz, bölüm 5.b ile karşılaştırınız).

FAV listesine kanal kopyalama/FAV listesinden kanal silme:

Bir veya daha fazla kanalı FAV listesine kopyalamak için, kanalı (kanalları) işaretleyiniz ve Drag&Drop metoduyla FAV listesine çekiniz.

Favori listesinden bir kanalı silmek için FAV listesine tıklayınız, silmek istediğiniz kanalı seçiniz ve kanal liste menüsünde "Sil"i seçiniz veya klavyenizde "Entf" tuşuna basınız. Bu sildiğiniz kanallar sadece favori listesinden silinir, ana listesinden silinmez.

Aynı şekilde bir veya daha fazla kanalı bir FAV listesine bağlamak için veya FAV listelerinden silmek için kanal listesindeki popup menüsünde "İşaretle" fonksiyonunu kullanabilirsiniz.

FAV listesinin düzenini değiştir:

FAV kanalların sıralamasını değiştirmek için, lütfen kanalları seçiniz ve Drag&Drop metoduyla istediğiniz yere kaydırınız.

Favori listesindeki kanalların düzeni ana listeye bağımsız olarak değiştirilebilir. Yani Drag&Drop metoduyla favori listesinde sıralamayı değiştirirseniz, ana listedeki sıralama değişmez. Ters durumda, yani ana listede sıralama değiştiğinde, sıralama favori listesinde değişmez.

6 Problemler

Eğer seriel bağlantısıyla bir sorun varsa lütfen ilk önce bağlantı kablosunu kontrol ediniz. "Nullmodem" kablosu olması gerekiyor (1:1 kablosu değil) ve şu fişdüzeni olması gerekiyor:

2-3
3-2
4-6
6-4
5-5
7-8
8-7

Eğer receiveri okuyorsanız veya receive yazıyorsanız, düzgün aktarım garanti olması için receiver daha önce bir şifresiz radyo kanalına ayarlanmış olması gerekiyor

SetEditTF sadece receiver software'in orjinal verziyonuyla test edilmiştir. Eğer receiver software'inde herhangi bir değişiklik yaptıysanız, programın düzgün çalışması için garanti veremem.

Topfield formatına convert etmek (çevirmek), sadece daha önce uydu konfigürasyonunu kaydettiyseniz, mümkün olur (bölüm 3.'ye bakınız).

Eğer başka sorunlarınız olursa bana E-Mail ile bildirebilirsiniz. Lütfen tüm problemlerde kullandığınız SetEdit'in verziyonunu da bildiriniz (Yardım -> SetEdit hakkında).

E-mail adresim: Wolfgang.Litzinger@setedit.de

Lütfen sorunlarınızı açıklamak için **telefon açmayınız**. Telefon üzerinden support yoktur.

7 Kayıt

Benden 24,99 €'ya kendiniz için özel kayıt anahtarını alabilirsiniz. Bana bunun için komple isminiz ve e-mail adresinizi göndermeniz yeterli. Kayıt anahtarını postayla göndermem mümkün değil.

Demo verziyonunda sadece 20 kanal değiştirebilirsiniz, daha sonra kaydedip aktarmanız mümkün değil.

Not: E-mail adresi ve komple isim olmadan sizi SetEditTF için kaydedemem.

SetEditTF'i kaydetmek için 4 imkan var:

1. Parayı bana nakit olarak gönderirsiniz

Adresim:
Wolfgang Litzinger
Wasseraecker 8
67705 Trippstadt

2. Parayı banka hesabıma gönderirsiniz

(eğer dış ülkeden gönderiyorsanız, lütfen bunun ücretini de karşılayın).

Banka hesabım:
Konto Nr. 44 609 52 00
Bank 24
BLZ: 380 707 24
Banka adresi:

Postfach 24
Karl-Legien Str. 188
53244 Bonn
SWIFT: DEUT DEDB (sadece dış ülke için gerekir)
IBAN: DE66 3807 0724 0446 0952 00

Havalede kullanılacak yer için lütfen isminizi, almak istediğiniz editör verziyonunu ve istediğiniz bir sayı (örneğin saat, telefon şehir kodu veya başka bir sayı) veriniz.
Örnek: Mehmet Örnekoğlu SetEditTF saat 12:36

Havale işlemini bitirdikten sonra, bana e-mail ile isminizi, almak istediğiniz editör verziyonunu (burada SetEditTF) ve havalede kullandığınız sayıyı gönderiniz.

E-mail için örnek: Sipariş SetEditTF, Mehmet Örnekoğlu, saat 12:36

Lütfen e-mail adresinizin geçerli olup olmadığını kontrol ediniz (örneğin kendinize bir e-mail gönderip cevaplandırın). Çoğu zaman bir e-mail'e kayıt anahtarı ile cevap vermeye çalıştığımda, e-mail, gönderen ismi yanlış olduğu için, geri geliyor.
Bazen de göndereni yüzde yüz belli olmayan e-mailler alıyorum, bunu kim gönderdiğini anlamam mümkün olmuyor (örneğin: Gönderen superman@aol.com Editör için parayı bugün havale ettim, teşekkürler.) Bu malesef hiç bir işime yaramaz.
Lütfen havale ederken kullanılacak yerde e-mail adresi vermeyiniz, çünkü özel fontlar gönderilemediği için okunamıyor (örneğin "@" veya "_").

Lütfen bana havale kopyasının resmini veya online banka programın sreenshotunu (ekran kopyası) göndermeyin, para banka hesabıma geldiği anda kayıt anahtarını gönderirim.

Eğer 7 iş günü içerisinde benden cevap alamazsanız bana bir e-mail gönderin. Ya havaleyi kim gönderdiği belli olmamıştır veya e-mail adresinde bir anormallik olmuştur.

3. Kredi kartıyla (Eurocard /Mastercard, Visa veya American Express) ödemek için lütfen bu sipariş formunu print edip, doldurup (lütfen okunacak şekilde yazınız, çünkü faxda yazı zor okunabiliyor) şu faxıma gönderin +49 (0) 6306 993453.

4. İnternet sitemde de (homepage) online olarak kredi kartıyla ödeme yapabilirsiniz (sadece Visa, Eurocard/MasterCard).

SetEditTF için sipariş

(Lütfen okunacak şekilde yazınız, elyazılı faxlar zor okunabiliyor)

Tarih: _____

Gönderen:
İlk ad: _____

Soyad: _____

Email: _____

(Not: Eğer 3 gün içerisinde benden cevap alamazsanız, ya e-mail adresinizi okuyamamışımdır veya bu geçersizmiştir, bu durumda cevaplandırabileceğim bir e-mail yazınız)

Sokak/Cadde: _____

Posta şehir kodu (PLZ): _____

Şehir: _____

Ülke: _____

Fax _____

Alan: Wolfgang Litzinger

SetEdit

Fax Numarası: +49 (0) 6306 993453

Eurocard/Visa

American Express

Karte numarası: _ _ _ - _ _ - _ _ _ - _ _ _ _ _ 3 _ _ _ - _ _ - _ _ _ _ _

Yürürlük süresi: _ _ / _ _ _ _ / _ _

SetEditTF 'i demo verziyonunu başarılı bir şekilde denedim ve kartımdan 24,99 Euro çekmenize izin veriyorum.

İmza: _____

8 Tefsir ve kısaltmalar

Baudrate: Dataların seriel bağlantı üzerinden bilgisayardan receive'e aktarılış hızı. Bu sayı saniyede kaç bit aktarıldığını gösterir.

Onluk/Onaltılık (decimal/hexadecimal): Normalinde şu şekil sayılır 1 2 3 4 5 6 7 8 9 10 11 vs. Bu onluk sayım denir, çünkü sayılar sistemin temeli 10'dur. Her sayının rakamı onar potans'ın katlanmışdır ($10^0 = 1$, $10^1 = 10$, $10^2 = 100$ vs.). Bilgisayar tekniğinde sayı sisteminin temeli 10 değil, 16 kullanılır. Ama biz sadece 10 rakam tanıdığımız için (0-9), alfabenin ilk 6 herfide katılmış, yani şu şekil saymalısınız 1 2 3 4 5 6 7 8 9 A B C D E F 10 11 vs., burada onaltılıkta (hex) 10 olan onlukta (decimal) 16 dır.

SetEdit'de iki sistem arasında seçebilmenin nedeni şudur. Birçok insan onluk sistemde düşünür, öbür taraftan birçok program sunucusu PID'ler için onaltılık sistemde "düz" sayı kullanır. (Örneğin Premiere kanalının Audiopidleri Transponder 11720 H üzerinde onaltılık olarak yazılmış: 100, 200, 300, 400, 500, 600, 700. Onluk sistemde şu sayılar olurdu: 256, 512, 768, 1024, 1280, 1536, 1792. Bunlarda aklılda kalmayabilir.)

DLL: Dynamic loaded library, dinamik bir kütüphane.

LNB: Low Noise Block (Converter), asıl antenin kendisi; canakta kablunun bağlandığı parça.

PID: Program Identifier. Dijital transponderde birçok kanal bulunabilir. Bu farklı datalar PID'lerle belirlenir (isimlendirilir). En önemli PID'ler: Video PID (burada görüntü içeriği nereden geldiği belirlenir) ve Audio PID (ses) ve PCR (Program clock reference) PID, bu ses ile görüntünün nasıl senkron edileceğini verir. Genelde PID'ler receiver tarafından otomatikmen bulunur, siz sadece yabancı veya sıradışı programların PID'lerini kendiniz vermeniz gerekiyor.

İdeal durumda, receiver arama yaparken bir transponderde NIT (Network information table) bulur. Bunda provider hakkında bilgiler bulunur (örneğin bu provider tarafından kullanılan başka transponderler). Ve ideal durumda arama yaparken bir SDT (Service Description Table) bulur. Bu, aktuel transponderde hangi kanalların mevcut olduğunu gösterir. Burada ayrı programlar için sadece servis (Channel) ID'si verilir. Bu ID'de, hangi video, audio, teleteks PID'i (ve daha başka PID'ler, örneğin EPG bilgileri için) kullanılacağı yazar.

Yani bir kanalın servis ID'sini verdiğinizde ve bu mevcut ise, receiver bununla gereken tüm bilgileri bulur. Eğer sadece video ve audio PID'ini verirseniz, görüntü ve ses bulunur, ama EPG olmayabilir, çünkü bu başka PID üzerinde aktarılıyordur.

Bir kaç sıradışı kanallarda (örneğin Feeds) program sunucusu NIT, SDT ve servis ID'lerinin hiçbirisini vermez, bu durumda Video ve Audio PID'sini elden vermeniz gerekir.

FEC: Forward Error Correction. Dijital data aktarılışında sadece gereken datalar değil, düzeltme dataları da aktarılır. Bunlarla data kaybında belirli dereceye kadar orjinal datalar tekrar oluşturulabiliyor. Standart olan şu FEC değerleridir 1/2, 2/3, 3/4, 5/6 ve 7/8. Anlamı: örneğin 3/4: 4 datadan 3'ü kullanılan değerdir ve 1'i düzeltme datasıdır. Bu değerler ne kadar yüksek olursa hatalı data aktarma anında orjinal dataları tekrar oluşturma ihtimali düşer.

Sembol payı (miktarı): Bu bir transponderde saniyede kaç datanın aktarıldığını gösteren sayıdır. Sembol sayısı Msymb/sek ile ölçülür (saniyede megasembol), bir sembol 4 bit içerir. FEC ile birlikte sembol miktarından transponderin frekans alanı hesaplanabilir.

Polarizasyon: Kablo yayınına nazaran, uydu üzerinden aktarmada frekans alanı çift kullanılabilir. Bunun için "dalgalar" polarize edilmiş şekilde yayınlanır. Hem yayınlayıcıda (uydu) hem alıcıda (LNB) yatay ve dikey polarize edilmiş dalgaları ayrı ayrı geçiren bir tarak düşünebilirsiniz. Bu şekil frekans alanı çift kullanılabilir. Genelde aynı frekans çift kullanılmıyor, bunun yerine daha iyi bir ayırım için transponderler arasında belirli bir ara seçilir.

Yatay ve dikey polarizasyon haricinde birde döner polarizasyon bulunuyor. Bunu gözönüne getirmek biraz daha zor. Genel olarak dalgaların birkez saat yönünde ve öbürkez saatin tersinde döndüğü söylenebilir. Bu LHC ve RHC (left/right hand circulated) olarak da adlandırılır.

Avrupada normalde yatay ve dikey polarizasyon kullanılır. İskandinavya ve C-Band'da daha çok döner polarizasyon kullanılır.

İşaretleme (seçme): Bir kanalı işaretleme için, fare ile bu kanalın üzerinde tıklayınız. Daha çok kanal işaretleme için, bilinen Windows metodlarını kullanabilirsiniz.

Değişirme tuşuna (Shift) basılı tuttuğunuzda ve aynı anda bir kanala tıkladığınızda, şimdiye kadar seçili olan kanal ile bu kanalın arasındaki tüm kanallar işaretleme.

Eğer "Strg" tuşunu basılı tutarsanız, bir kanalları teker teker işaretlemebilirsiniz.

Settingler: Settingler receiver hafızasının, receiverde bulunan kanallar hakkında tüm bilgiler bulunan, bir bölümdür.

Bunlar kanal isimleri, kanal sıralaması, alıcı parametreleridir (örneğin frekans, FEC, sembol payı, vs.).