

SetEditD103 para Digiality IR-103

Índice:

- 1 General
- 2 Instalación
- 3 Paso a paso
 - a Cargar y grabar un archivo de settings
 - b Ordenar un archivo de settings
 - c La lista de favoritos
 - d Parámetros del canal
 - e Escribir un archivo de settings en el receptor
 - f Imprimir o exportar des settings
 - g Uso de las funciones del transpondedor e introducir nuevos canales (manualmente)
 - h Importar canales
 - i Otras archivos de settings y como convertir un archivo de settings
- 4 Uso del programa y configuración personal
- 5 Funciones
 - a Funciones del archivo
 - b Configuración
 - c Funciones del canal
 - d Funciones del satélite
 - e Funciones del transpondedor
 - f Los favoritos
- 6 Problemas
- 7 Registro
- 8 Glosario y abreviaturas

1 General

SetEditD103 es un programa para cambiar archivos de settings (secuencia de programa, nombre de canales, etc.) de los receptores de satélite digitales Digiality IR-103.

Podrá hacer fácilmente su propia lista de canales, editarla, imprimirla y escribirla en su receptor. Podrá introducir nuevos canales y transpondedores, editarlos, borrarlos y salvarlos, cambiar los nombres de los canales, ordenar, buscar, copiar y pegar canales.

Con SetEdit puede editar configuraciones de diferentes receptores, intercambiar canales entre archivos de settings de diferentes receptores o convertir un archivo de settings de un formato a otro (por ejemplo de SetEditDVB2000 a SetEditD103). Si tiene otros receptores puede añadir nuevos "módulos".

El archivo de settings es leída del receptor y escrita en él a través del interfaz RS232 con un cable null módem.

Con este programa puede también cambiar el receptor firmware.

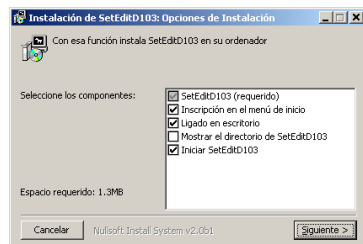
En la siguiente guía podrá encontrar paso a paso la descripción de como usar este programa. En los otros capítulos encontrará una breve descripción de todas las funciones (archivo, configuración, canal, satélite, transpondedor y listas de favoritos).

2 Instalación

Requerimientos básicos del sistema:

Ordenador con Windows 95/98/ME/NT/2000/XP, un puerto de serie RS232 libre y 20 MB de espacio libre en el disco duro.

Si quiere instalar SetEdit por la primera vez tiene que iniciar SetEditD103_installation_es.exe.



En esta ventana puede elegir si usted quería haber adicional a la instalación del programa un ligado en vuestro escritorio y/o una inscripción en el menú "Inicio". Puede elegir también si el programa será iniciado y/o si el directorio de SetEdit será abierto inmediatamente con el Explorer después de la instalación.

Si haga clic en "Siguiente" puede elegir el directorio donde quiere instalar el programa.

El ejecutable, algunas imágenes y un archivo de ejemplo de settings están instalados.

Si usted ya tiene una versión de SetEdit y simplemente quiere añadir SetEditD103, haga una copia de "SetEditD103.dll" en el directorio de SetEdit que ya tiene.

En su directorio de SetEdit se encuentran DLLs. Estos son los módulos de los diferentes tipos de receptores.

No se habrá cambiado nada en los archivos de sistema de Windows.

También encontrará el archivo SetEditD103.ini en este directorio. Su configuración personal está grabada en este archivo.

Si desea desinstalar SetEdit, sólo tiene que borrar estos archivos.

Si tiene más de un receptor (con los módulos DLL correctos) puede decidir con qué tipo de SetEdit debe empezar el programa. Sólo tiene que cambiar el nombre del archivo ejecutable (exe). Por ejemplo, si empieza con SetEditD103.exe después de la instalación de SetEditD103_installation.exe, el programa empezará como un editor Digiality IR-103. Si cambia el nombre el archivo ejecutable a SetEditDVB2000.exe, el programa empezará como un editor DVB2000. Por supuesto puede abrir uno o más editores SetEditD103 al mismo tiempo.

3 Paso a paso

Parto de la suposición que el programa ha sido instalado en su ordenador como está descrito en el capítulo 2 y que es la primera vez que usted utiliza SetEditD103.

A continuación se describirá como recibir y reenviar los settings del receptor al ordenador y de vuelta (capítulo 3.a y 3.e), En los ejemplos podrá ver como puede ordenar su archivos de settings (capítulo 3.b), como poner canales en su lista de favoritos (capítulo 3.c), como trabajar con el menú del transpondedor (capítulo 3.g), como introducir nuevos canales manualmente (capítulo 3.g), como manejar temas específicos como los canales alemanes de Premiere (Formula I, fútbol, PPV) (capítulo 3.g) como ajustar configuraciones de otras fuentes, por ejemplo de internet, a sus necesidades (capítulo 3.h y 3.i) y como convertir un formato de una configuración en otro (capítulo 3.i).

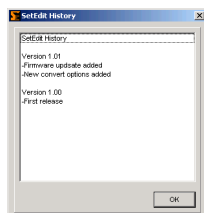
Continuar con:

- a Cargar y grabar un archivo de settings
- b Ordenar un archivo de settings
- c La lista de favoritos
- d Parámetros del canal
- e Escribir un archivo de settings en el receptor
- f Imprimir o exportar des settings
- g Uso de las funciones del transpondedor e introducir nuevos canales (manualmente)
- h Importar canales
- i Otras archivos de settings y como convertir un archivo de settings

3.a Cargar y grabar un archivo de settings

Conecte su receptor con su ordenador con un cable de serie null módem (y no cable 1:1).

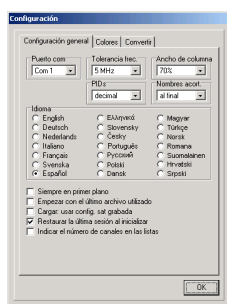
Si es la primera vez que usted inicializa el SetEditD103 aparecerá una ventana donde está listado el historial de los cambios de las anteriores versiones.



Lo primero que debe hacer es hacer una copia de seguridad del archivo de settings que está en su receptor, de este modo podrá restaurar siempre que quiera el receptor con esta copia de seguridad.

Para ello tiene que introducir en SetEditD103 el puerto com con el que su receptor está conectado a su ordenador. Haga clic en el botón "Config".

Aparecerá el siguiente diálogo:



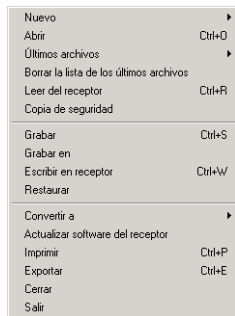
(Aquí encontrará tres páginas. Si está en la página "Colores" o "Convertir", haga un clic en "Configuración general" para obtener el menú mostrado arriba).

Introduzca en "Puerto com" el puerto com que está utilizando para conectar su receptor al ordenador.

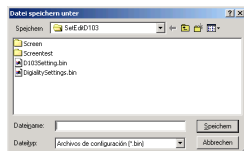
Ahora haga clic en OK.

El resto de las funciones de este menú están explicadas con detalle en el capítulo 5.b.

Ahora haga clic en el botón "Archivo" y le aparecerá el siguiente menú:

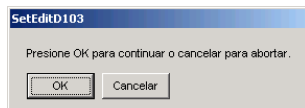


Seleccione la función "Copia de seguridad", y le aparecerá la siguiente ventana:



En esta ventana puede introducir el nombre de su copia de seguridad y dónde quiere guardar este archivo. (Nota: el lenguaje de esta ventana depende de su versión de Windows, por lo que no se preocupe si aparecen botones en alemán.)

En el momento en que haga clic en "Grabar" aparecerá el siguiente mensaje:



Haga clic en "OK" en el mensaje que aparece. Ahora los settings serán leídas del receptor y guardadas en su disco duro.

Si hace algún cambio unidireccional en su archivo de settings cuando experimente con SetEditD103, siempre podrá restaurar su copia de seguridad en su receptor y deshacer los cambios.

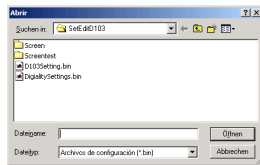
Ahora tiene que decidir si desea cambiar el archivo de settings de su propio receptor con este programa o si quiere adaptar a sus necesidades algún archivo de settings que encuentre en internet (capítulo 3.h o 3.i).

Si desea cambiar su propia configuración haga clic en "Archivo" y seleccione la entrada "Leer del receptor" del menú que aparece. Aparecerá el mismo mensaje que aparecía al hacer la copia de seguridad.

Los settings serán transferidas del receptor al ordenador y aparecerán mostrados en SetEditD103 pero no serán guardadas.

Si desea adaptar un archivo de settings que haya encontrado en internet y adaptarlo a sus propias necesidades, en primer lugar tiene que cargar dicho archivo. Haga clic en "Archivo" y seleccione la función "Abrir" del menú que aparece.

Entonces elija el archivo que desea cargar de la lista que aparece



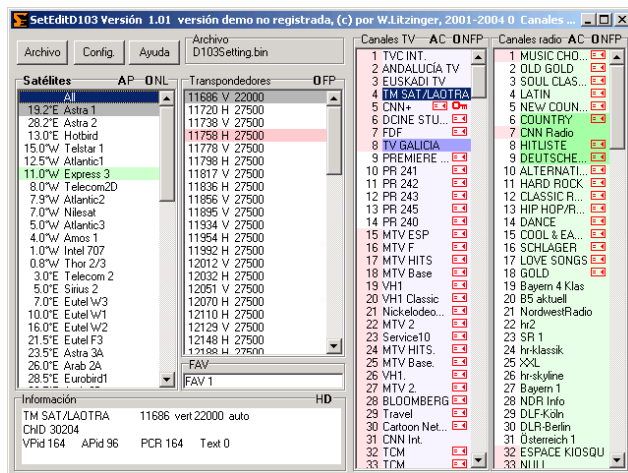
y haga clic en "Abrir" o un doble clic sobre el archivo que desea cargar.

Nota: Si desea escribir la configuración en su receptor, que encontró en internet por ejemplo, tiene que hacerlo con cuidado.

Un archivo de settings no sólo contiene la información del canal, sino que incluye la configuración del satélite y LNB. Generalmente no será una configuración adecuada para su receptor, por lo que lo mejor será sobrescribir esta configuración con su propia configuración (ver capítulo .i o .d).

Por lo que lo mejor será sobrescribir esta configuración con su propia configuración (ver capítulo .io .d).

Cuando ha cargado o leído un archivo de settings de su receptor, parecerá la siguiente ventana (dependiendo del tamaño de la ventana y de alguna configuración personal, la ventana puede ser diferente).



Verá los canales de TV (fondo color azul), los de radio (fondo color verde), la lista de satélites, la de transpondedores y la de favoritos (FAV).

Si selecciona un satélite en la lista de satélites, verá todos los canales y transpondedores que éste contiene.

Si selecciona un transpondedor o la lista de FAV, sólo verá los canales que están asignados a ese transpondedor o la lista de FAV.

Cuando selecciona un canal, el satélite, el transpondedor y la lista FAV (si el canal está en la lista FAV) aparecerán marcados en gris.

Los canales que pertenecen a la lista FAV, aparecen marcados en la lista de canales con un fondo de color más oscuro.

Si un transpondedor está marcado en rojo significa que está vacío, que no contiene canales.

Si el número del canal está marcado con un fondo de color rojo, el canal está asignado a un transpondedor vertical. Si el número del canal tiene un fondo de color blanco, el canal está asignado a un transpondedor horizontal.

Los satélites con fondo de color verde están "activos" (programados), es decir que ya contienen canales.

(Usted puede cambiar todos estos colores en el menú de configuración de SetEditD103, ver capítulo

5.b).

Si hace clic con el botón derecho del ratón en la lista de canales (TV o radio) y selecciona del menú la entrada "Información" aparecerá el número de canales de TV, canales de radio y de transpondedores que tiene en su archivo de settings.



3.b Ordenar un archivo de settings

Ahora usted tiene un archivo de settings (de su propio receptor o de internet) en SetEditD103. Las funciones más importantes serán explicadas detalladamente con algunos ejemplos y en el capítulo "Funciones", el resto de las funciones será explicada brevemente.

La función más importante de SetEditD103 es ordenar su lista de canales. Esto es, por ejemplo, borrar canales que no necesita (por ejemplo canales que están codificados y usted no está suscrito), dar un orden útil a los canales, asignar los canales a la lista de FAV y corregir configuraciones de canales erróneas (por ejemplo nombres de canales incorrectos).

Para borrar un canal tenemos que seleccionarlo, haciendo un clic sobre él en la lista de canales. El satélite, el transpondedor y la lista de FAV (si pertenece a la lista de FAV) de este canal aparecerán marcados en gris.

A veces resulta útil cambiar el color con el que son marcados el satélite, el transpondedor, el proveedor o la lista de FAV (igualmente para mostrar los canales nuevos (importar), canales duplicados), por ejemplo en ordenadores portátiles donde los colores son más pálidos. Cómo hacer esto lo encontrará descrito en el capítulo 5.b.

Ahora haga un clic con el botón derecho del ratón en la lista de canales y aparecerá el menú de la lista de canales:

| | |
|--|--------|
| Información | Alt+I |
| Ver | |
| Ver ordenados por | |
| Cambiar datos | Intro |
| Borrar | Supr |
| Copiar | Ctrl+C |
| Pegar | Ctrl+V |
| Mover a | Ctrl+M |
| Elegir | |
| Invertir selección | Ctrl+I |
| Marcar como | |
| Marcar nuevos canales en | |
| Borrar marcas de nuevos canales | |
| Marcar canales no existentes en | |
| Borrar marcas de canales no existentes | |
| Orden | |
| DISNEY CHANNEL -> Disney Channel | Alt+Y |
| Buscar canales | Ctrl+F |
| Buscar duplicados | Ctrl+D |
| Nuevo | Ctrl+N |
| Split | Ctrl+T |

Seleccione la función "Borrar" y el canal seleccionado será borrado de su archivo de settings. Si borra canales de la lista de FAV, estos sólo desaparecerán de esta lista pero no de la principal.

Atención: Tenga mucho cuidado ya que no hay ninguna función "deshacer".

También puede borrar un canal seleccionándolo y pulsando la tecla "Supr" de su teclado.

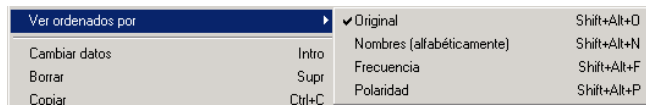
Para borrar más de un canal haga un clic por ejemplo, en el canal 5, pulse y mantenga la tecla de mayúsculas y haga un clic sobre el canal 7, ahora los canales de 5 a 7 están seleccionados y puede borrarlos como se ha descrito anteriormente.

Para seleccionar canales que no están en la misma columna (por ejemplo canales 5, 20 y 39) haga un clic en el primer canal (aquí canal 5), a continuación pulse la tecla Ctrl de su teclado y manteniéndola presionada, haga clic sobre los canales 20 y 39.

Ahora quiere mover un canal, por ejemplo ZDF a la posición 2.

Nota: usted podrá mostrar su lista de canales ordenados como estaban originalmente u ordenados por orden alfabético, frecuencia o polaridad. Si desea mover canales es más fácil si la lista de canales está ordenada de modo original. Si la lista de canales aparece ordenada en modo alfabético y mueve un canal, sólo cambiarán los números de los canales, no la posición del canal en la lista (el nombre seguirá siendo el mismo). Para mostrar la lista de canales en modo original, haga clic con el botón

derecho del ratón en la lista de canales y seleccione en el menú que aparece "Ver ordenador por" -> "Original".



También puede cambiar el orden de la lista de canales si hace un clic sobre la letra "O" (original), "N" (Nombre), "F" (Frecuencia) o "P" (Polaridad) en el borde de la lista de canales.

Ahora tenemos que encontrar donde está el canal ZDF. Para encontrar todos los canales tiene que hacer clic en "All" en la lista de satélites para ver todos los canales, independiente del satélite de los canales. Ahora tiene que buscar ZDF introduciendo las primeras letras del nombre del canal (tiene que hacer un clic en la lista de canales primero). Teclee "Z", ahora los canales cuyos nombre empiezan por Z serán seleccionados. Teclee "D", ahora los canales que empiecen por ZD serán seleccionados. Por supuesto puedo hacer esto con la tercera, cuarta letra, etc. Si espera más de tres segundos entre dos letras, comenzará una nueva búsqueda, es decir, con la última letra que se ha introducido se tomará como la primera de la nueva búsqueda.

También puede usar la función "Encontrar canales" para buscar canales por el nombre. Abra el menú del canal y seleccione la función "Buscar canales", aparecerá la siguiente ventana:



Puede elegir si desea buscar en todos los satélites o únicamente en el que tiene seleccionado. Haga clic sobre el campo "Todos los satélites" para buscar en todos (si ha seleccionado "All" en la lista de satélites no aparecerá esta opción porque buscará de todos modos en todos los satélites).

Si introduce "ZDF" en el campo "Nombre" aparecerá una lista con todos los canales que empiezan con "zdf", por ejemplo también el canal ZDFtheaterkanal.

Si selecciona la opción "Parte del nombre" verá todos los canales que contienen esas letras como parte del nombre del canal (al principio, mitad o final, mayúsculas y minúsculas serán ignoradas). Si introduce por ejemplo la palabra "sport", también aparecerá el canal "Eurosport".

Ahora puede mover los canales desde esta lista a otra posición en la lista de canales o asignarlos a otro satélite, transpondedor o a la lista de FAV. El canal no desaparecerá de la lista que ha encontrado, pero cuando haga clic sobre este canal, verá que el nuevo transpondedor, satélite o la lista de favoritos aparecen marcados en gris.

Con esta función también puede borrar canales. Simplemente tiene que seleccionar el canal en la lista de canales que ha encontrado y presionar la tecla "Supr" de su teclado.

Ahora ha encontrado por ejemplo el canal ZDF. Hay diferentes caminos para mover el canal.

El primero es mover el canal por drag & drop (arrastrar y soltar): haga un clic sobre el canal que desee mover, mantenga presionado el botón del ratón y arrastre el canal a la posición que usted desee. El canal será movido a la posición delante del canal donde se encuentre el ratón.

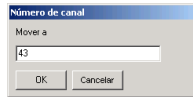
Para mover un canal a la última posición, arrastrelo hasta después del último canal.

También se pueden mover los canales con las teclas "cursor" (flechas) de su teclado. Seleccione el canal que desee mover, presione la tecla "Ctrl." de su teclado y manténgala presionada. Ahora puede mover el canal seleccionado con las teclas de flechas. Si presiona la tecla "Inicio" o "Fin" mientras la

tecla "Ctrl" está presionada, moverá los canales seleccionados al principio o al final de la lista.

Por supuesto, con ambos métodos es posible mover más de un canal.

Otra posibilidad es mover el canal directamente a un número de canal (por ejemplo canal 20 a la posición 5). Seleccione el canal y haga un clic con el botón derecho del ratón en la lista de canales, aparecerá un menú donde debe seleccionar "Mover a", aparecerá el siguiente diálogo:

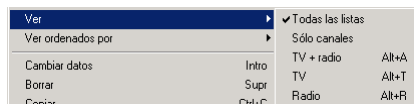


Aquí puede introducir el número del canal donde desea mover el canal seleccionado (en este caso el 5).

El canal seleccionado será movido delante del canal que estaba en esa posición anteriormente. En el momento en que algún canal es movido, los números de los canales se reordenan automáticamente. En este caso, el que era 20 pasará a ser 5, el que era 5 será 6 y así sucesivamente para que no haya vacíos. Por ejemplo tenemos los canales "uno", "dos", "tres", "cuatro", "cinco", "seis", "siete". Cuando mueva el canal 6 a la posición 3, el resultado que obtendrá es "uno", "dos", "seis", "tres", "cuatro", "cinco", "siete", y si mueve el canal 3 a la posición 6 el resultado sería "uno", "dos", "cuatro", "cinco", "tres", "seis", "siete".

Especialmente, si usa el método de drag & drop tendrá con frecuencia el problema que no podrá ver todos los canales en pantalla. Si desea mover un canal desde la posición 500 a la 10, tiene que desplazar en la lista de canales. Para eso mantiene presionado el botón del ratón mientras se desplaza y mueve el ratón por la parte arriba de la lista para desplazar la pantalla en esa dirección.

Hay algunas funciones más cómodas para mover canales. Por ejemplo puede esconder una de las listas (TV o radio) para tener más espacio para la otra lista. Puede también esconder las listas de satélites, transpondedores, la lista FAV y la ventana de datos por completo. Seleccione del menú de los canales (botón derecho del ratón) la opción "Ver" y puede elegir si desea ver sólo la lista de "TV", la de "Radio", ambas listas ("TV + radio"), "Sólo canales" o "Todas las listas".



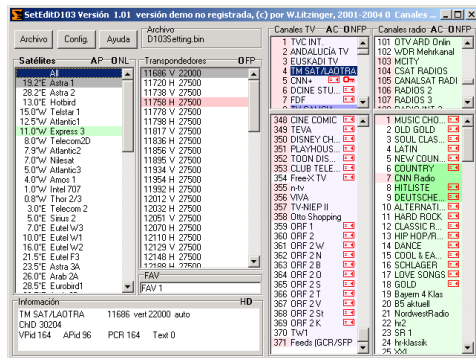
También podemos esconder una de las listas de canales haciendo un doble clic sobre el nombre de la lista (Canales TV o Canales radio), la otra lista se esconderá.



Si hace de nuevo un doble clic sobre el nombre de la lista aparecerán de nuevo las dos.

Si hace un clic sobre la letra "C" en el borde de la lista de canales, las listas de satélites, de transpondedores, de favoritos y la ventana de datos se esconderán. Si hace clic en "A" aparecerán las listas de nuevo.

Otra función que le puede resultar útil es dividir las ventanas. Seleccione del menú de los canales (botón derecho del ratón) la opción "Split".



La lista de TV y/o la lista de radio (dependiendo de si están o no escondidas) aparecerán dobles. Por supuesto son la misma lista, únicamente que podrán verse desde diferentes puntos de vista. Cualquier cambio que se haga sobre una de ellas, afectará por supuesto a la otra. Se pueden mover canales de la lista de arriba a la de abajo y viceversa.

Si mueve muchos canales, no se olvide de ir grabando de vez en cuando. Para hacer esto, haga un clic sobre el botón "Archivo" y seleccione "Grabar". Si prefiere mantener su archivo original, puede grabarlo con otro nombre con la opción "Grabar como". Introduzca el nombre con el que desea guardarlo y haga un clic en "Guardar".

Con la función "Orden" en el menú del canal, tiene la posibilidad de ordenar los canales según diferentes criterios.

| | | |
|----------------------------------|--------|---|
| Orden | ▶ | Ordenar alfabéticamente |
| DISNEY CHANNEL -> Disney Channel | Alt+Y | Ordenar por frecuencia |
| Buscar canales | Ctrl+F | Ordenar por polaridad |
| Buscar duplicados | Ctrl+D | Ordenar la lista de canales por satélites |

Para distinguirla de la función "Ver ordenados por" los canales no sólo serán mostrados en orden diferente sino también se cambiará el número de los canales. Por ejemplo puede ordenar los canales por satélites. Esto puede ser útil cuando usa una antena monitorizada. Cuando toma por ejemplo un archivo de settings de satpage, todos los canales son agrupados por géneros (por ejemplo los canales de música se toman de Astra y Hotbird). Esta función evitará que la antena esté girando constantemente (y pueda resultar molesto por los ruidos, etc.)

Para ordenar canales alfabéticamente, por frecuencia o por polaridad, tiene que seleccionarlos antes.

3.c La lista de favoritos

Los receptores Digiality IR-103 tienen generalmente más de una lista de favoritos, pero con SetEditD103 sólo es posible cambiar el primero ya que el receptor no transmite las otras listas de favoritos.

Para asignar uno o más canales a la lista de FAV, seleccione los canales y muévalos con drag & drop (arrastrar y soltar) al nombre de la lista de FAV.



Para borrar uno o más canales de la lista de favoritos tiene que seleccionar en primer lugar la lista de FAV. Entonces tiene que seleccionar el canal (los canales) que desea borrar y elegir "Borrar" del menú emergente de la lista de canales o presionar la tecla "Supr" de su teclado. Si borra canales de la lista FAV, estos sólo desaparecerán de esta lista pero no de la lista principal.

Usted puede también añadir uno o más canales a la lista FAV o borrarlos de la lista FAV con la función "Marcar como" del menú de canal.

Los canales que pertenecen a la lista FAV, aparecen marcados en la lista de canales con un fondo de color más oscuro.

Para cambiar el color con que son marcados estos canales, vaya por favor al capítulo 5.b.

No es posible cambiar el **orden** de los canales de las listas FAV independientemente de la lista principal.

3.d Parámetros del canal

Para renombrar un canal (por ejemplo "Das Erste" a "ARD") seleccione el canal y del menú del canal elija la función "Cambiar datos" (o doble clic sobre el canal) y aparecerá la ventana de los datos del canal:



En el campo "Nombre" puede introducir el nombre del canal.

En el campo "LNB" puede cambiar el LNB del canal.

Además puede cambiar todos los datos de este transpondedor (frecuencia, polaridad y velocidad de símbolo), los PIDs y el Channel ID (ver capítulo 3.g).

Con "PIDs" puede elegir si los PIDs son mostrados en modo decimal o hexadecimal.

También puede marcar un canal como "bloqueado" o "codificado" con este menú o borrar esas marcas.

Si bloquea un canal, tendrá que introducir un pin para poder verlo. Estos canales están marcados en la lista de canales con un símbolo de llave. Los canales codificados aparecen marcados con el símbolo siguiente:

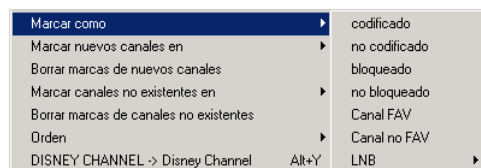


Nota: Aunque borre el símbolo de codificado del canal, no significa que podrá ver el canal por libre, este símbolo es sólo para marcarlo.

Con la función "Marcar como" del menú del canal puede cambiar los parámetros siguientes para uno o más canales seleccionados en mismo tiempo. Usted puede:

-Marcar canales como "(no) bloqueado" o "(no) codificado"

-Asignar canales a otro LNB o a la lista FAV o removerlos de la lista FAV



Algunos canales aparecen mostrados solamente en mayúsculas. Para cambiar esto no tiene que ir a cada uno de los canales. Simplemente seleccione los canales que desea cambiar y seleccione la función "DISNEY CHANNEL -> Disney Channel" del menú del canal.

Las primeras letras de los nombres con una sola palabra nunca serán cambiadas por esta función. Si hay letras mayúsculas y minúsculas mezcladas, no se cambiará nada (por ejemplo EinsMuXx). Las palabras con menos de 4 letras y las abreviaturas, como CNN, tampoco se cambiarán.

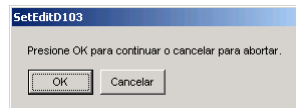
En el archivo SetEdit.ini hay listas con excepciones (que pueden ser cambiadas) en estas normas. Hay una lista de 10 palabras, las cuales no se convertirán aunque contengan más de 3 letras (por ejemplo ESPN, CNBC) y una lista de la palabras, las cuales están cambiadas aunque tengan menos de 4 letras (por ejemplo "CO" en KRIMI & CO le aparecerá Krimi & Co).

La razón por la que puede desear cambiar a letras minúsculas es que al ocupar menos espacio, si el nombre es muy largo, cabrán más letras y podrá leerse más fácilmente. Los nombres de los canales que no caben en la lista de canales están trucados.

3.e Escribir un archivo de settings en el receptor

Cuando haya acabado su archivo de settings personal tiene que escribirlo en su receptor para poder usarlo. Para hacer esto haga clic en el botón "Archivo" y seleccione la función "Escribir en receptor" del menú que aparece.

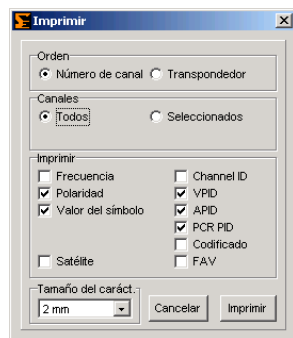
Aparecerá el siguiente mensaje:



Haga clic en "OK" en este mensaje y ahora los datos serán transferidos a su receptor. Para eso el receptor hay que ser encendido.

3.f Imprimir o exportar des settings

Usted puede imprimir su archivo de settings. Para hacer esto haga clic en el botón "Archivo" y seleccione la función "Imprimir". Aparecerá el siguiente diálogo:



En primer lugar tiene que elegir si desea que los canales sean ordenados por número del canal o por transpondedor (frecuencia).

Si los canales son ordenados por sus números puede también elegir si desea imprimir todos los canales o sólo una selección.

A continuación puede elegir si quiere imprimir por ejemplo la frecuencia, el satélite, los PIDs y los símbolos que indican que es un canal codificado o que pertenece a la lista FAV.

Finalmente puede introducir el "Tamaño de carácter" que desea para la impresión. Cuando haga clic en el botón "Imprimir", aparecerá un diálogo, cuya distribución depende de la impresora que tenga instalada.

Con la función "Exportar" exporta su archivo de settings a un archivo formato ASCII que puede ser abierto en Word, Excel u otras aplicaciones. Los parámetros están separado por un espacio tabulador (0x09).

Todo funcionará exactamente igual que con el diálogo de impresión. En el menú de archivo seleccione la función "Exportar", entonces elija los parámetros que quiere exportar y haga clic en "Exportar".

Aparecerá una ventana donde tiene que introducir un nombre para el archivo exportado y dónde quiere guardar este archivo.

3.g Uso de las funciones del transpondedor e introducir nuevos canales (manualmente)

En el capítulo 5.e también podrá encontrar una breve explicación de las funciones del transpondedor.

Quizás se ha sorprendido con canales que tienen nombres extraños cuando lea del receptor y que algunos canales no aparecen en la lista (por ejemplo Premiere alemana, Fórmula 1 o PPV).

Los canales que tienen lugares compartidos (como los canales alemanes ARTE/Kinderkanal), sólo pueden ser encontrados si están activos en el momento de la búsqueda del canal. Se encuentran algunos canales de la Premiere Direkt pero con un nombre incorrecto.

A continuación se describirá como usted puede corregir los datos de un transpondedor o entrar nuevos transpondedores o canales.

Existen páginas en internet donde puede encontrar los parámetros para todos los canales, por ejemplo www.lyngsat.com. A continuación se describirá como usted puede entrar manualmente los canales y transpondedores que ha encontrado en estas páginas.

Supongamos que encuentra en www.lyngsat.com que en un satélite X, un nuevo transpondedor está activo.

| | | | | | | | | |
|---------|---------|-------|---|--------|------------------------|------------------|--------|----------------------|
| 12656 H | ANEM TV | Anem | A | MPEG-2 | 2963 - 3/4 1 - 4194 | 0-176 4195 Se | Europe | W Zarembka 020221 |
| | | B2-92 | A | F | 1 | 4195 Se | | |
| | | B2-92 | A | F | 1 | 4197 Se | | |

Aquí vemos que el transpondedor 12656 horizontal es nuevo. Un canal de TV codificado (Anem, el fondo naranja muestra que es un canal codificado) y dos canales de audio (B2-92 con dos PIDs de audio) están activos en ese transpondedor.

Ahora tiene la posibilidad de crear un nuevo transpondedor y a continuación introducir el canal en dicho transpondedor, o puede introducir directamente el nuevo canal con los datos del transpondedor sobre el satélite. Ambos métodos son útiles y se describen a continuación.

Para crear un nuevo transpondedor tiene que seleccionar el satélite donde lo quiera. Haga clic con el botón derecho del ratón en la lista de transpondedores y seleccione la función "Nuevo" -> "Transpondedor" del menú que aparece y verá la siguiente ventana:

Cambiar datos transpondedor

Frecuencia: 12656

Polaridad: H

Hor: 0

Valor del símbolo: 0

Buttons: Cancelar, OK

Para el ejemplo mencionado anteriormente introduzca el 12656 en la frecuencia y HOR en polaridad. La velocidad de símbolo en este caso es 2963. El FEC (en ese ejemplo 3/4) no se utiliza en SetEditD103.

Los números en verde de la imagen de Lyngsat son la NETWORK ID y el ID TS (aquí NET ID = 0 y TS ID = 176). Estos IDs no se utilizan en SetEditD103.

Cuando confirme con OK el nuevo transpondedor aparecerá al final de la lista.

Ahora introduzca los nuevos programas de radio y TV en el nuevo transpondedor.

Para ello seleccione el nuevo transpondedor y haga clic con el botón derecho del ratón en la lista de canales de TV vacía y seleccione "Nuevo" del menú que aparece.



También puede hacer clic con el botón derecho del ratón sobre la lista de transpondedores (el nuevo transpondedor tiene que estar seleccionado) y con "Nuevo" puede elegir la función "Canal de TV en este transpondedor" o "Canal de radio en este transpondedor". Le aparecerá la misma ventana.

El transpondedor ya ha sido introducido.

desea introducir un canal directamente, seleccione el satélite para este canal, haga clic con el botón derecho del ratón en la lista de canales y seleccione al función "Nuevo" del menú que aparece. Obtendrá la misma ventana que con el anterior método, exceptuando que en este caso los datos del transpondedor tendrán que ser introducidos en los campos "Frecuencia", "Polaridad" y "Velocidad de símbolo".

En el campo "Nombre" introduzca el nombre del nuevo canal (aquí "Anem").

En los otros campos tiene que introducir los PIDs y el Channel ID del canal.

El canal de televisión "Anem" (ver la lista arriba) por ejemplo, tiene el PID de video 4194 y el PID de audio 4195; el Channel ID (Service ID) es 1. El PCR PID es generalmente idéntico al PID de video, no olvide introducirlo.

Para los canales de Audio (radio) no se darán Video PID, evidentemente. Puede introducir 1FFF (hexadecimal) o 8191 (decimal), es decir "no usado".

El text PID se usa para la información de teletexto.

Si no encuentra este PID, puede introducir 1FFF (hexadecimal) o 8191 (decimal), es decir "no usado". Para los canales ordinarios no necesita este PID.

Cuando haya introducido todos los parámetros haga clic en OK y el nuevo canal aparecerá al final de la lista de canales.

En el momento en que un satélite contiene un canal, éste aparece mostrado como activo (aparece en verde). Los satélites que no contienen canales tienen fondo de color blanco. (Usted podrá cambiar estos colores en la configuración.)

Nota: En algunas listas de internet los PIDs están listados en decimal, otros en hexadecimal (ver ítem 8). Debe fijarse en ello cuando introduzca nuevos canales. En la ventana de configuración puede elegir si los PIDs son mostrados en modo decimal o hexadecimal.



el menú de configuración tiene la opción "Siempre en primer plano". Con ello siempre tendrá SetEditD103 en primer plano, lo cual puede ser útil si trabaja con una lista de internet, por ejemplo.

puede cambiar la notación de los PIDs si hace un clic en "H" para hexadecimal o "D" para decimal en borde de la sección "Información".

Para comparar su archivo de configuración con las listas de internet que están generalmente ordenadas por frecuencias, tiene la posibilidad de clasificar los transpondedores del archivo de configuración por frecuencias. Para hacer esto haga clic con el botón derecho del ratón en la lista de transpondedores y seleccione "Ver ordenados por" -> "Frecuencia" del menú que aparece. También puede ordenarlos por polaridad.

También puede ordenarlos por polaridad.

También puede hacer un clic en "F" o "P" en borde de la lista de transpondedores para ordenar los transpondedores por frecuencia o polaridad.

Puede ser que desee crear nuevos canales que difieran sólo en algunos detalles de algún canal existente. En este caso es útil crear un duplicado (con las funciones de copiar y pegar del menú del canal) y a continuación cambiar sólo los parámetros que desee.

Para el proveedor alemana Premiere es útil tener algunos canales repetidos en la lista de canales. Especialmente para los canales de deportes, un canal se usa para diferentes eventos de temporada (Liga de campeones, Formula 1, mundiales de fútbol, etc). El canal Sport 1 es idéntico a un canal de Formula-1 y a un canal de fútbol. Si desea cambiar entre los diferentes canales de F-1 durante una transmisión de Formula-1, es más cómodo tener todos esos canales en un bloque. Si no hace esto, tendrá que ir a Sport 1 cada vez que quiera ver esa parte.

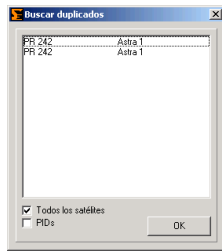
Haga un clic sobre el canal que desee hacer una copia y seleccione la opción "Copiar" del menú de canal, a continuación seleccione el lugar donde le gustará tener este canal y seleccione la opción "Pegar". El canal original y el copiado aparecerán marcados en rojo para indicar que ese canal está duplicado. Si no desea abrir el menú de canal cada vez, también puede hacerlo con las funciones "Ctrl-C" para copiar, y "Ctrl-V" para pegar.

Hay dos posibilidades para encontrar un canal duplicado:

Cuando mueve el ratón sobre un canal marcado en rojo le aparecerá el número de un canal que es un duplicado.

Para encontrar este canal duplicado haga un clic en la lista de canales. Entonces puede introducir directamente el número del canal desde el teclado. Si escribe "1", el canal 1 será seleccionado, si escribe "1"+"4", se seleccionará el canal 14. Igual que para buscar canales por nombre, tiene que introducir los dígitos en menos de 3 segundos, si no el canal que se seleccionará es el canal 4.

También tiene la opción de usar la función "Buscar duplicados". Haga un clic con el botón derecho del ratón en la lista de canales y seleccione dicha función del menú que aparece. La ventana que aparecerá es la siguiente:



Aparecerán todos los duplicados. Los diferentes pares de duplicados se marcarán con diferentes colores. Esta función no distingue entre los diferentes tipos de canales, es decir puede ser que en primer lugar aparezca una pareja de canales de TV y a continuación de radio. Para esta búsqueda son importantes el transpondedor y el Channel ID, pero no el nombre. Si activa la opción "PIDs", también se compararán los PIDs de video, audio y PCR.

Desde "Buscar duplicados" podrá incluso borrar canales, moverlos y elegir si desea buscar en todos los satélites o únicamente en el que tiene seleccionado. Haga clic sobre el campo "Todos los satélites" para buscar en todos.

3.h Importar canales

Usted tiene la posibilidad de obtener archivos de settings de internet. Estas archivos pueden ser utilizadas total o parcialmente. Podrá encontrar estos archivos por ejemplo, en las siguientes URLs:

Los archivos de settings más actuales para el DVB2000 (Nokia 9500) están en www.dxandy.de. Sin embargo podrá importar canales de estos archivos a su SetEditD103 (especialmente los canales raros están actualizados en esta pagina).

En www.lyngsat.com/nokia/index.shtml o en la página de SatcoDX (podrá encontrar un link a mi homepage) también podrá encontrar archivos de settings de todos los satélites.

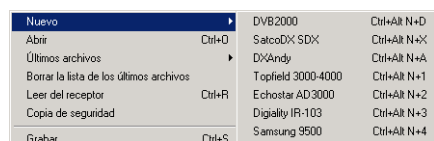
Hay tres posibilidades para utilizar estos archivos. En este capítulo hay una descripción como puede añadir algunos canales de otros archivos de settings a vuestro archivo de settings.

La función importar

Puede importar canales de todos los formatos de settings que puede manejar SetEdit en el archivo de settings de su SetEditD103. En la versión estándar puede importar canales de los settings de SetEditD103, DVB2000, LyngsatDAT Charts y archivos de SatcoDX.

También puede añadir formatos copiando los correspondientes módulos (SetEditXXXX.dll) en el directorio de SetEdit (ver capítulo 2).

Haga clic en "Archivo" -> "Nuevo" y seleccione el formato del archivo de settings del cual quiere importar canales.



Se abrirá una segunda ventana con el archivo de settings elegido. Del mismo modo podrá abrir tres o más archivos de settings. Todas estas listas son equivalentes. Cada formato (Digitality IR-103, DVB2000, SatcoDX, Lyngsat u otros formatos) tiene su propio símbolo.

Los archivos SatcoDX y Lyngsat están sólo en internet, por lo tanto las funciones "Leer del receptor" y "Escribir en receptor" no existen para estos formatos.

Ahora podrá transferir uno o más canales arrastrandoles de una ventana a otra o "Copiar" y "Pegar" los con las correspondientes funciones del menú de la lista de canales.

Nota: Como los receptores de Digitality IR-103 sólo pueden manejar canales digitales, no podrá importar canales analógicos. Puede suceder que haya canales analógicos en un archivo SatcoDX por ejemplo.

En el menú de configuración de un archivo de SatcoDX puede elegir si quiere ver canales digitales, analógicos o ambos.

En los diferentes formatos de settings hay diferentes parámetros del canal. Si un parámetro sólo existe en la lista de destino pero no en la lista fuente (por ejemplo, no hay PIDs de texto en los archivos de SatcoDX), se tomará un valor estándar para él.

También puede arrastrar y pegar grupos de canales (por ejemplo un transpondedor con todos sus canales) de una ventana a otra.

Nota: Si importa uno o más canales en su lista de SetEditD103 puede ser que algunos canales están asignados a un número de LNB equivocado. Por favor haga un doble clic sobre el canal importado para controlar o cambiar el número de LNB.

Fuente:

Lista de canales: los canales seleccionados serán transferidos.

Las otras listas (satélites, proveedores, labels, transpondedores, favoritos etc.): todos los canales de la lista elegida serán transferidos.

Ventana de buscar/encontrar (por ejemplo "Encontrar canales" o "Buscar duplicados"): El canal seleccionado será transferido.

Destino:

Lista de canales: los canales importados serán pegados donde esté situado el cursor en ese momento. En ocasiones sólo es posible pegar un canal cuando si una asignación es posible en la lista de destino. Cuando importa un canal a un archivo de settings de SetEditD103 y un satélite es seleccionado, el canal será asignado a ese satélite. Si la entrada "All" está seleccionada en la lista de satélites, el canal será asignado al satélite del canal donde está el cursor.

Transpondedor: un transpondedor es siempre asignado a un satélite. Es decir, si asigna un canal de otra ventana a un transpondedor, estos canales serán asignados al satélite al que el transpondedor pertenece y obtendrán los datos de ese transpondedor.

Si arrastra y suelta (drag & drop) un transpondedor de una ventana a otra lista de transpondedor de otra ventana, este transpondedor con todos los canales que contiene será añadido como un nuevo transpondedor.

Nota: cuando importa un transpondedor de una ventana a otra, este transpondedor será asignado al satélite que está actualmente seleccionado. Si "All" está seleccionado en la lista de satélites, el transpondedor está asignado al satélite del transpondedor donde está el cursor.

Si arrastra y suelta un satélite, lista de FAV, label, proveedor, etc. con todos sus canales a la lista de transpondedores de otra ventana, todos estos canales serán añadidos en el transpondedor donde esté situado el cursor.

Nota: puede suceder que no pueda recibir un canal si lo ha asignado a un transpondedor equivocado.

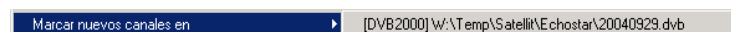
Satélite: los canales importados serán añadidos al satélite donde esté el cursor. Se crearán los transpondedores que no existían todavía en la lista de transpondedores del archivo de settings de destino.

Lista de favoritos: no es posible importar directamente en una lista de favoritos.

Nota general: si es posible una asignación, puede copiar canales de cada lista de una ventana a cada lista de otra ventana. Por ejemplo, puede transferir canales de la función "Encontrar canales" de una lista SatcoDX a la lista de satélites de una lista Digiality IR-103.

En el menú de la lista de canales hay dos funciones las cuales pueden ayudarle a comparar las listas de canales de los diferentes archivos de settings. Estas funciones sólo son visibles en el menú, si dos o más ventanas de SetEdit están abiertas.

Con la función "Marcar nuevos canales en", podrá marcar los canales en otra ventana, los cuales no existen en su actual lista (el número del canal de estos canales será marcado en verde).



Si más de dos listas están abiertas tiene que elegir en qué lista quiere marcar los nuevos canales. Si sólo están abiertas dos ventanas, sólo tendrá una posibilidad.

Con la función "Marcar canales no existentes en" podrá marcar en su actual lista aquellos canales que no existan en la otra ventana (el número del canal será marcado en rojo).

Aquí también tiene que elegir en qué lista quiere marcar los nuevos canales si más de dos listas están abiertas. Si sólo están abiertas dos ventanas, sólo tendrá una posibilidad.

Con "Borrar marcas de canales no existentes" o "Borrar marcas de nuevos canales" podrá borrar las marcas correspondientes. Estas funciones sólo aparecerán en el menú de la lista de canales si hay marcas correspondientes en esta lista de canales.

Si ha marcado los "nuevos canales" o los "canales no existentes" en la lista de canales, podrá seleccionarlos todos.

Haga clic en el menú de la lista de canales y selecciona "Elegir" y la entrada correspondiente ("todos los no existentes" o "todos los nuevos"). Esta entrada sólo se mostrará en el menú si hay canales marcados en la lista de canales.

Nota: para importar canales es útil elegir en la configuración el valor 5 o incluso 10MHz para la tolerancia de frecuencias. Puede suceder que la frecuencia del mismo canal difiera sólo algunos MHz en las diferentes listas. Si la tolerancia de frecuencias es 0, estos canales también serán marcados como "nuevos" o "no existentes". En cambio una diferencia de algunos MHz es insignificante para el receptor y no tendrá que importar estos canales (ya que son iguales que los que ya tiene).

3.i Otras archivos de settings y como convertir un archivo de settings

En el siguiente hay una descripción como puede cargar archivos de settings completamente en vuestro receptor y como puede convertir otro formato de SetEdit en el formato que quiere.

Otros archivos de settings de SetEditD103

Podrá cargar los archivos de settings que están creados para los receptores de Digiality IR-103 directamente en la lista principal del SetEditD103 (con archivo -> Abrir) y a continuación escribirlos en el receptor.

Puede que algunas settings le causen problemas si desea cargarlos porque además de los datos del canal también hay las configuraciones de satélites y del LNB incluidas en los archivos de settings que tomó de internet. Esas configuraciones puede que no sean las que desea o que sean incorrectas. Usted tiene la posibilidad de guardar sus propias configuraciones por separado y ponerlas en este archivo después de cargar el archivo de internet. Por eso tiene que leer una vez el archivo de settings de su receptor y entonces grabar la configuración de satélites de ese archivo.

Seleccione del menú del satélite "Grabar configuración del satélite" para salvar la configuración. Todos los datos de satélites y de LNB serán grabados en su disco duro.

Entonces si carga un otro archivo de settings puede sobrescribir esta configuración con la configuración grabada previamente con la función "Cargar configuración del satélite" del menú del satélite.

La configuración del satélite de un archivo de settings está grabada por separado para cada satélite. Para revisarlo haga doble clic sobre el satélite o seleccione "Cambiar datos" del menú del satélite. Las otras funciones de este menú están explicadas en el capítulo 5.d

Si con frecuencia toma configuraciones de internet pero quiere mantener su configuración personal de satélite/LNB, puede hacerlo con la opción "Cargar: usar config. sat grabada" en el menú de configuración.

Convertir un archivo de settings

Puede convertir todos los formatos de settings, que maneje SetEdit y para los cuales tenga el correspondiente módulo (en forma de un archivo .dll) en el formato SetEditD103.

En el capítulo 2 está descrito como añadir estos módulos de SetEdit.

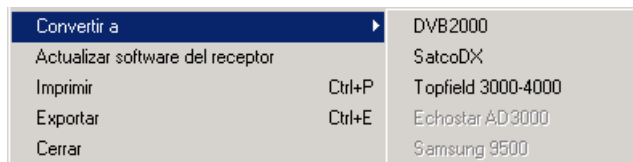
Al principio tiene que abrir una segunda ventana del editor con el formato del archivo que quiere cargar.

Cargue el archivo de settings que desea convertir a otro formato con "Archivo" -> "Abrir".

Nota: Sólo podrá convertir archivos de settings al formato de SetEditD103, si ya ha grabado su configuración del satélite con la función "Grabar configuración del satélite" del menú de satélite (ver arriba). Si desea convertir un archivo de settings SetEditD103 a otro formato, dependerá de ese formato si necesita grabar la configuración del satélite previamente o si no es necesario (como por ejemplo DVB2000, SatcoDX o Lyngsat).

Importante: en la conversión sólo se tomarán los canales puros y los datos del transpondedor de la configuración original. La configuración del satélite y LNB serán tomados de la configuración del satélite grabada (ver arriba). En caso de que en la lista original no aparezcan algunos parámetros del canal, se tomarán valores estándar para esos parámetros.

podrá convertir el archivo de settings cargado. Para hacer esto haga clic en "Archivo" -> "Convertir a" y seleccione el formato al que quiere convertir el archivo de settings.



Ahora podrá ver el archivo de settings cargado en el formato nuevo con la versión de SetEdit que le corresponde.

Nota: Los diferentes formatos de settings contienen con frecuencia diferente información, con lo que siempre perderá información al convertir un archivo. Si convierte por ejemplo, un archivo de settings de SetEditD103 a un formato de SatcoDX y vuelve, verá que todos los canales de la lista de favoritos han desaparecidos. Esto es debido a que los settings de SatcoDX no tienen listas de favoritos. Si convierte un archivo de settings de SatcoDX a SetEditD103 y vuelve, podrá observar que los canales analógicos han desaparecidos. Los receptores de Digiality IR-103 sólo trabajan con canales digitales. Lo mismo puede suceder con algunos PIDs (por ejemplo el PID de texto) o con la información de las banderitas de "Codificado" o "Bloqueado".

En la configuración, pueden ajustar bajo el submenú "Convertir" qué opciones serán aplicadas si quiere convertir un archivo de settings en este formato (ver cap. 5.b).

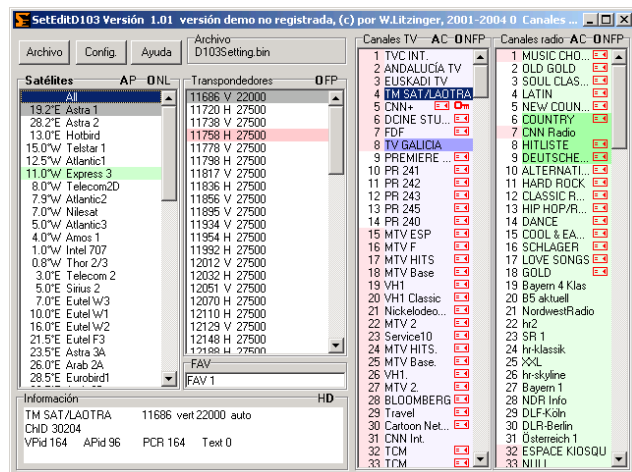
Si desea convertir otro archivo de settings en el formato de SetEditD103 puede por ejemplo ordenar la lista de canales por satélites mientras convierte o tomar la(s) lista(s) de favoritos de la lista fuente.

Como los receptores de Digiality IR-103 sólo tienen una lista FAV todos los canales que estaban en cualquiera lista FAV en la lista de fuente están asignados a esa única lista FAV.

Cuando quiera convertir un archivo de settings de Digiality IR-103 en otro formato, tiene que seleccionar en la configuración de ese formato las opciones que quiere utilizar.

4. Uso del programa y configuración personal

Con el SetEditD103 se trabaja generalmente con el ratón. Muchas funciones pueden realizarse también con el teclado.



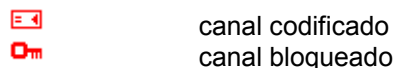
En la ventana principal aparecen los botones de funciones generales (Archivo, Configuración y Ayuda), las listas de satélites, de transpondedores, de favoritos y de canales. Con el botón derecho del ratón sobre cualquiera de estas listas (salvo la lista de FAV) aparece un menú con funciones específicas para esa lista.

En "Ayuda" podrá abrir el archivo de ayuda o buscar actualizaciones de SetEditD103.

En algunos bordes encontrará letras mayúsculas. Con estas letras podrá cambiar algunos modos de ver las listas.

Cada una de las ventanas de SetEditD103 puede ser cerrada con la tecla Esc del teclado excepto la ventana principal.

En las listas aparecen símbolos rojos los cuales indican:



Si un canal aparece marcado en rojo significa que está duplicado.

Si un transpondedor está marcado en rojo significa que está vacío, que no contiene canales.

Los canales de TV aparecen marcados en azul, los canales de radio en verde.

Los canales que pertenecen a la lista FAV, aparecen marcados en la lista de canales con un fondo de color más oscuro.

Si el número del canal está marcado con un fondo de color rojo, el canal está asignado a un transpondedor vertical. Si el número del canal tiene un fondo de color blanco, el canal está asignado a un transpondedor horizontal.

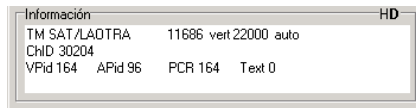
Los satélites con fondo de color verde están "activos" (programados), es decir que ya contienen canales.

Cuando selecciona un canal, el satélite que lo contiene, transpondedor y lista de FAV (si el canal está en la lista de FAV) serán marcados con un color diferente.

Podrá cambiar todos los colores en el menú de configuración.

En la esquina inferior izquierda podrá ver una sección de "Información", donde se muestran los

parámetros de un canal o transpondedor seleccionado.

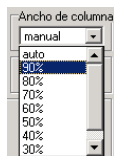


Cuando selecciona un satélite en la lista de satélites, sólo los transpondedores y canales que están en el satélite son mostrados en las listas de TV, radio y transpondedores. Cuando hace clic en una lista de FAV/transpondedor sólo los canales que están en esta lista aparecerán mostrados.

Usted puede cambiar a su gusto el diseño de SetEditD103

Para cambiar el tamaño de la ventana principal puede hacer un clic en el botón de maximizar en la esquina superior derecha o arrastrar uno de los márgenes de la ventana.

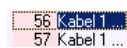
Si la ventana principal es lo suficientemente grande, la lista de canales aparecerá con más de una columna, con lo que podrá ver más canales al mismo tiempo. Puede cambiar el ancho de esas columnas en el menú de configuración. En la sección "Ancho de columna" puede introducir si se crea una nueva columna, donde se muestran el 100 % (auto) o 90-30 % de los canales completamente. Los otros nombres de los canales se cortan.



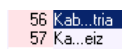
Con "manual" puede introducir a mando el ancho de columna. Seleccione la función "Configurar el ancho de columna" del menú de canales y haga clic en la posición que quiere tener el extremo derecho de la primera columna.

Nota: Hay un mínimo de ancho de columna que no puede ser sobrepasado. Si la ventana es demasiado pequeña para más de una columna, por supuesto no podrá cambiar el ancho de columna.

En la sección "Nombres acortados" en el menú de configuración puede indicar si el nombre del canal está cortado al final



o si una parte del nombre del canal está cortado desde la mitad.



En el menú de configuración en "Configuración general" puede cambiar el idioma del menú del SetEditD103 (el idioma será cambiado para todas las ventanas abiertas) y elegir si desea que los PIDs aparezcan mostrados en forma decimal o hexadecimal (ver capítulo 8).

Cuando usted activa en el mismo menú "Indicar el número de canales en las listas", aparece detrás de cada satélite, transpondedor y lista de favoritos, el número de canales que se encuentran en él/ella.

Cuando desea mover canales del principio al final de la lista, o viceversa, puede resultar muy útil dividir la lista con la función "split" del menú de canales en dos partes, una mostrando el principio y la otra el final (ver capítulo 3.b).

Con un doble clic sobre el marco "Canales TV" (o "Canales Radio") aparecerán mostrados sólo los canales de TV (o radio), y con otro doble clic sobre este marco, aparecerán mostradas las dos listas de nuevo. Esto mismo puede hacerse con la función "Ver" del menú de canales.

También puede cambiar la vista de los PIDs si hace clic sobre las letras "H" para hexadecimal o "D" para decimal del borde de la sección "información".

Para algunas funciones tiene además la posibilidad de usar el teclado como:

Ctrl-O: Abrir un archivo de settings

Ctrl-S: Grabar un archivo de settings

Ctrl-R: Leer un archivo de settings del receptor

Ctrl-W: Escribir un archivo de settings en el receptor

Ctrl-P: Imprimir un archivo de settings

Ctrl-E: Exportar un archivo de settings

Alt-R: Mostrar sólo canales de radio

Alt-T: Mostrar sólo canales de TV

Alt-A: Mostrar canales de radio y TV

Ctrl-0 (cero): Cargar el último archivo utilizado

F1: Ayuda

F2: Lista de satélites

F3: Lista de labels

F4: Lista de transpondedores

F5: Lista de proveedores

F6: Lista FAV

F7: Lista TV

F8: Lista radio

F10: Configuración

F12: Cambiar entre "Ver" -> "Sólo canales" y "Todas las listas"

Dependiendo del editor que esté usando, algunas listas no estarán disponibles, por ejemplo el DVB2000 no tiene lista de satélites.

Para cerrar una ventana de SetEdit haga clic en el botón de la esquina superior derecha:



o seleccione la función "Cerrar" del menú "Archivo". Si sólo tiene una ventana abierta cerrará por completo el programa.

Si seleccione "Salir" del menú "Archivo" podrá salir de SetEdit. Todas las ventanas del editor se cerrarán. En la configuración puede introducir con "Restaurar la última sesión al inicializar" que todas las ventanas abiertas de editores son reabiertos cuando se inicia el programa de nuevo.

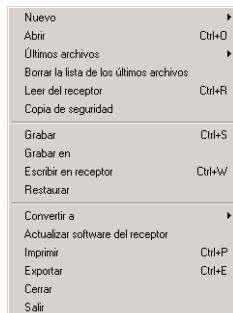
Si desea usar esta función tiene que usar acabar desde SetEdit con la función "Archivo" -> "Salir". Si cierra todas las ventana una a una, sólo la última abierta se restaurará.

Nota: Si no ha grabado los cambios, aparecerá un menú dónde le preguntará si desea guardarlos, o no, antes de salir.

5 Funciones

5.a Funciones del archivo

Para obtener las funciones del archivo, haga clic en el botón "Archivo", aparecerá el siguiente menú:



Con **Nuevo** puede abrir otra ventana de SetEdit con el mismo u otro formato, por ejemplo para importar canales o si quiere comparar diferentes listas de canales (ver capítulo 3.h).

Con **Abrir** podrá cargar un archivo de settings de su disco duro.

Con **Últimos archivos** aparecerá una lista con los últimos 10 archivos que ha cargado.

Con **Borrar la lista de los últimos archivos** podrá borrar todas las entradas de la lista de los últimos archivos.

Con **Leer del receptor** podrá leer un archivo de settings de su receptor en SetEditD103. Si ha clicado en "OK" en el mensaje que aparece, el archivo será leído del receptor y mostrado en SetEditD103. Para eso el receptor hay que ser encendido.

Con **Copia de seguridad** transferirá el archivo de settings de su receptor directamente a su disco duro sin tenerlo en SetEdit. Obtendrá una ventana en la que primero tiene que dar un nombre al archivo y especificar donde será grabada. El procedimiento es similar al de "Leer del receptor".

Con **Grabar** o **Grabar en** podrá guardar su archivo actual en su disco duro.

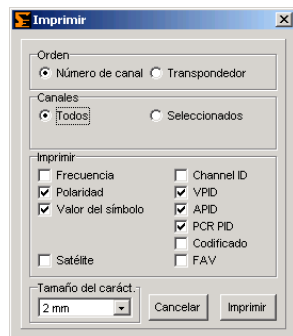
Con **Escribir en receptor** puede transferir el archivo de settings actual de SetEditD103 en su receptor. Si ha clicado en "OK" en el mensaje que aparece, el archivo será escrito en el receptor.

Con **Restaurar** puede transferir un archivo de settings de su disco duro directamente a su receptor. En primer lugar aparecerá una ventana en la que podrá elegir el archivo que desea transferir al receptor. El procedimiento es similar al de "Leer del receptor".

Con **Convertir a** podrá convertir el archivo cargado actualmente en SetEditD103 en otro formato de settings (por ejemplo SatcoDX). Cuando quiera convertir un otro archivo de settings (por ejemplo SatcoDX) al formato SetEditD103, al principio tiene que abrir naturalmente una nueva ventana del editor con el formato correspondiente (por ejemplo SatcoDX) y cargar el archivo de settings que quiere convertir en esa ventana de editor. Para hacer esto tiene que grabar primero su configuración de satélite (ver capítulo 3.i).

Con **Actualizar software del receptor** puede actualizar el firmware de su receptor. Aparecerá una caja de selección de archivo donde seleccionará el archivo del firmware que quiera escribir en su receptor.

Con **Imprimir** puede imprimir su lista de canales.



Para ello tiene dos posibilidades. Puede ordenarlos por el número de los canales (para haber una lista que muestra cuál canal contiene cuál programa) o por los transpondedores (para comparar su archivo de settings con las listas de las revistas especializadas).

Si los canales son ordenados por sus números puede también elegir si desea imprimir todos los canales o sólo una selección.

El número del canal y el nombre se imprimirán siempre y adicionalmente puede imprimir los datos del transpondedor (frecuencia, velocidad de símbolo y polaridad), el satélite, los PIDs, la Channel ID y las banderas para "codificado" y "FAV".

En el campo "Tamaño del carácter" puede elegir el tamaño de la fuente que quiere utilizar para la impresión. Si hay bastante espacio en el papel la impresión contendrá más de una columna.

Con **Exportar** podrá grabar sus archivos de settings como archivos ASCII (por ejemplo para cambiarlos con Word y entonces imprimirlos). Hay las mismas opciones que para la función "Imprimir".

Con **Cerrar** podrá cerrar la actual ventana de SetEdit. Si sólo tiene una ventana abierta cerrará por completo el programa.

Con **Salir** podrá salir de SetEdit. Todas las ventanas del editor se cerrarán. En la configuración puede introducir con **Restaurar la última sesión al inicializar** que todas las ventanas de editores abiertas son reabiertas cuando se inicia el programa de nuevo.

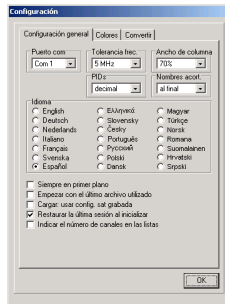
Si desea usar esta función tiene que usar acabar desde SetEdit con la función "Archivo" -> "Salir". Si cierra todas las ventana una a una, sólo la última abierta se restaurará.

5.b Configuración

Haga un clic sobre el botón **Config** para cambiar la configuración general de SetEdit. En el menú de configuración hay tres páginas.

Configuración general:

Si hace clic sobre "Configuración general" le aparecerá el siguiente menú:



En el campo **Puerto com** selecciona el puerto com con el que el receptor está conectado al ordenador.

El valor **Tolerancia frec** se usa para la importación e indica la tolerancia de la frecuencia del transpondedor que se va a aceptar para considerarlo igual. Si tiene por ejemplo un transpondedor con la frecuencia 11721 MHz en su archivo de settings e importa un canal con la frecuencia 11720 MHz y la frecuencia de tolerancias está puesta en 5 MHz, no se creará ningún nuevo transpondedor.

Con **Ancho de columna** puede introducir si se crea una nueva columna, donde se muestran el 100 % (auto) o 90-30 % de los canales completamente. Los otros nombres de los canales se cortan. Con "manual" puede introducir a mano el ancho de columna. Seleccione la función "Configurar el ancho de columna" del menú de canales y haga clic en la posición que quiere tener el extremo derecho de la primera columna.

Nota: Hay un mínimo de ancho de columna que no puede ser sobrepasado. Si la ventana es demasiado pequeña para más de una columna, por supuesto no podrá cambiar el ancho de columna.

En la sección **Nombres acortados** puede indicar si el nombre del canal está cortado al final o si una parte del nombre del canal está cortado desde la mitad (ver "Ancho de columna").

En el campo **PIDs** puede seleccionar como se muestran/introducen los PIDs (decimal o hexadecimal). También puede cambiar entre estas vistas, si hace clic en "H" para hexadecimal o "D" para decimal en el marco de la sección "Información".

En **Idioma** puede elegir el idioma del menú que desee. El idioma será aplicado a todas las ventanas de SetEdit.

Con **Siempre en primer plano** SetEditD103 siempre permanece en primer plano de su pantalla.

Con **Empezar con el último archivo utilizado** puede especificar que cada vez que inicia su SetEditD103 se abrirá automáticamente el último archivo abierto.

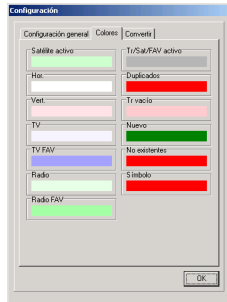
Con **Cargar: usar config. sat grabada** podrá sobrescribir la configuración de satélite/LNB de cualquier archivo de settings cargado con la configuración de satélite/LNB que ha sido grabada previamente (ver capítulo 3.i).

Si **Restaurar la última sesión al inicializar** está activado, todas las ventanas que estaban abiertas cuando cerró la última sesión serán reabiertas (ver capítulo 5.a).

Cuando activa **Indicar el número de canales en las listas**, aparece detrás de cada satélite, transpondedor y lista de favoritos, el número de canales que se encuentran en él/ella.

Colores:

Si hace clic sobre la página "Colores", aparecerá el siguiente menú:



Aquí puede cambiar el color en el cual están marcados los atributos siguientes:

Satélites activos (programados)

7.0°W Nilesat
19.2°E Astra
28.2°E Astra2

Los canales en transpondedor polarizado **horizontal** y los canales en transpondedor polarizado **vertical**

118 SPORTMANÍA
119 DP. TRIUNFO
120 Eurosport
121 Formula 1

Canales de TV y canales de radio

200 Canal Cocina
201 CCValenciana
202 Cadena Dial
203 M-80 Radio

Canales de **TV** o **radio** que están en la **lista de FAV**

582 GOURMET TV
583 AJARA TV
584 TAMIL Radio
585 R.Rinascente

Transpondedor, satélite o lista de FAV de un canal seleccionado (**Tr/Sat/FAV activo**)

12538 H 27500 3/4
12558 V 27500 3/4
12595 V 27500 3/4

Canales duplicados

574 ARIRANG TV
575 Ch-3 Arabic IBA TV
576 R.R FEED
577 BK TV


Transpondedores vacíos

12303 V 27500
11387 H 27500
11747 H 27500

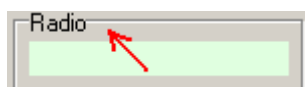
Canales nuevos o no existentes (para importar, ver capítulo 3.h)

317 MTA INTL
318 VOX CH
319 RTL2 AUSTRIA
320 ZDF

Los **Símbolos** para "codificado" o "bloqueado"

114 JUNIOR
115 K-TOON 
116 PREMI...Austria

Con un doble clic sobre el borde de un campo de color, aparecerá el color por defecto.



Convertir:

Bajo el submenú "Convertir" puede ajustar las opciones que quiere para convertir al formato Digiality IR-103.

Ordenar la lista de canales por satélites: Los canales del archivo de settings original, serán ordenados por satélites al convertirlos al formato Digiality IR-103.

Convertir listas FAV en satélites: Todas las listas FAV del archivo de settings original serán convertidos en satélites. Para eso se utilizan todos los satélites vacíos con la posición geográfica 0.0 E (naturalmente es necesario que hay tal satélites en la configuración de satélites que haya grabado antes).

Nota: Para esa función es necesario que en cada lista FAV del archivo de settings original sólo hay canales del mismo satélite.

Con la función "Vaciar" del menú del satélite puede vaciar un satélite (ver cap. 5.d).

Esta opción podrá ayudar por ejemplo si el archivo de settings original tiene más listas FAV que los settings de SetEditD103 y usted quiere guardar todas las listas FAV.

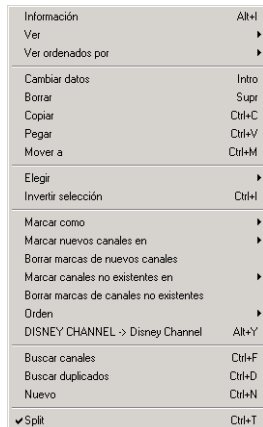
Tomar lista(s) de favoritos de la lista fuente: Se tomarán todos los canales favoritos. Pero como los receptores de Digiality IR-103 sólo tienen una lista FAV, todos los canales favoritos serán asignados a esa lista FAV.

En caso de que quiera convertir un archivo de settings SetEditD103 en otro formato, tiene que seleccionar las opciones adecuadas para ese formato en la configuración de ese formato. Dependiente del receptor puede dar hasta 10 opciones diferentes.

5.c Funciones del canal

Para poder editar un canal tiene que seleccionarlo.

Podrá acceder a las mayorías de las funciones haciendo clic con el botón derecho del ratón sobre la lista de canales. Aparecerá el siguiente menú:



Algunas entradas de este menú sólo son visibles con la función importar.

Información: Aquí aparecerá el número de canales de TV, canales de radio y de transpondedores que tiene en su archivo de settings.

Con **Ver** puede elegir si desea ver **sólo** los canales de **radio**, **sólo** los de **TV** o **ambos**.

Nota: Para ello también puede hacer un doble clic sobre el marco TV/Radio para cambiar lo que aparece en pantalla.

Con **Sólo canales** puede esconder los satélites, transpondedores, la lista de favoritos y la ventana de datos. Con **Todas las listas** podrá ver todas las listas de nuevo.

Con **Ver ordenados por** la lista de canales aparecerá ordenada de modo **Original**, por **Nombres (alfabéticamente)**, por **Frecuencias** o por **Polaridades**.

En **Cambiar datos** puede cambiar las propiedades de un canal. Aparecerá la ventana siguiente:



En esta ventana podrá cambiar el **Nombre** del canal.

Podrá cambiar los **PIDs**, el **Channel ID** (Service ID) y los **datos del transpondedor** y entrar si el canal está **bloqueado** (seguro a prueba de niños) o **codificado**.

En **PIDs** podrá elegir si estos se muestran en modo decimal o hexadecimal.

En el campo **LNB** puede cambiar el número de LNB del canal.

Podrá encontrar una mayor descripción de los diferentes PIDs y datos del transpondedor en el capítulo 3.g.

Con **Borrar** puede borrar un canal o (si la lista de favoritos está seleccionado) quitarlo de la lista de favoritos.

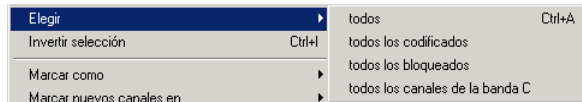
Para borrar uno o más canales, puede también seleccionarlos y usar la tecla "Supr" de su teclado.

Con **Copiar** copia canales seleccionados y puede pegarlos en otra posición.

Con **Pegar** puede pegar canales que fuen borrados o copiados antes en la position seleccionada.

Con **Mover a** puede mover el canal a la posición que usted desee introduciendo dicha posición con su teclado en el menú de diálogo que aparece en pantalla.

Con **Elegir** puede seleccionar **todos**, **todos los codificados**, **todos los bloqueados** o **todos los canales de la banda C** o para importar **todos los nuevos** o **todos los no existentes** (dependiendo de que canales están actualmente marcados).

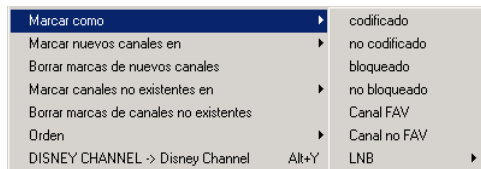


Con **Invertir selección** puede invertir la selección. Los canales que había seleccionado serán deseleccionados y viceversa.

Con la función **Marcar como** puede cambiar los parámetros siguientes para uno o más canales seleccionados en mismo tiempo. Usted puede:

-Marcar canales como "(no) bloqueado" o "(no) codificado"

-Asignar canales a otro LNB o a la lista FAV o removerlos de la lista FAV

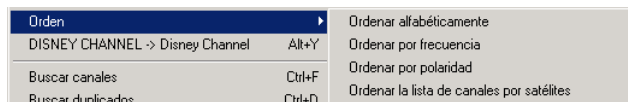


Marcar nuevos canales en: Si tiene abierta más de una ventana de SetEdit (importar), podrá marcar en otra lista de canales lo que no tiene en la lista actual.

Marcar canales no existentes en: Si tiene abierta más de una ventana de SetEdit (importar), podrá marcar en la lista de canales actual lo que no tiene en la otra.

Borrar marcas de nuevos canales/de canales no existentes: Con esta función eliminará dichas marcas (importar).

Con **Orden** podrá ordenar los canales seleccionados por **orden alfabético**, por **frecuencias** o por **polaridades** o podrá ordenar la lista de canales completa **por satélites**.



Con **DISNEY CHANNEL -> Disney Channel** puede cambiar el nombre de los canales seleccionados de mayúsculas a minúsculas. Las letras mayúsculas ocupan generalmente más que las minúsculas, y por lo tanto podrá ver más caracteres en la lista de canales del receptor. Sólo palabras con más de 3 caracteres serán convertidas. Si las mayúsculas y minúsculas están mezcladas el nombre no será convertido (como EinsMuXx, por ejemplo). En el archivo de configuración del SetEditD103 (SetEditD103.ini) hay una lista donde los nombres son de hasta 10 palabras que serán convertidas a menos de 4 letras como CO, INT, FOX y una lista que no son convertidas a pesar de que son de más de 4 letras como CNBC, ESPN porque ellas mismas ya son abreviaturas.

Con **Buscar canales** puede buscar canales por el nombre.

Con **Buscar duplicados** puede buscar duplicados de canales.

Con **Nuevo** puede crear un nuevo canal.

Con la función **Split** puede dividir las listas de TV y de radio en 2 partes. Es la misma lista pero desde dos puntos de vista. Los cambios en una de las dos partes, afecta a la otra. Usted puede mover por ejemplo, un canal de la lista superior a la inferior. Esta función puede resultar muy útil si la lista de canales es muy larga por ejemplo y quiere cambiar la posición de canales del principio de la lista a los últimos lugares de ésta.

La función **Configurar el ancho de columna** sólo es mostrada en este menú si ha introducido "manual" en la sección "Ancho de columna" en el menú de configuración (ver capítulo 5.b). Con esta función puede introducir a mano el ancho de columna. Selecciona esta opción y haga un clic en el lugar donde desee tener el borde derecho de la primera columna.

Nota: Hay un mínimo de ancho de columna que no puede ser sobrepasado. Si la ventana es demasiado pequeña para más de una columna, por supuesto no podrá cambiar el ancho de columna.

Para **mover** un canal simplemente arrastrelo con el ratón a la posición donde desee tenerlo (drag & drop). Si mueve el ratón un poco al borde de la lista tenando presiado el botón izquierdo del ratón, la lista se desplazará en esa dirección.

Para **asignar** uno o más canales a un **satélite, transpondedor** o a la **lista de FAV** arrastrelo con el ratón al nombre del satélite, transpondedor o de la lista de FAV.

Si hace un clic sobre la lista de FAV, un satélite o un transpondedor podrá ver los canales en la lista de canales que están en él/ella.

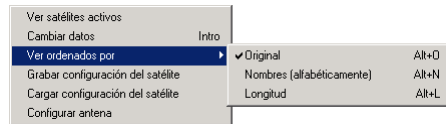
Sobre la lista de canales encontrará letras mayúsculas que tienen las siguientes funciones:

- A:** Se muestran los canales, los satélites, transpondedores, la lista de FAV y la ventana de datos.
- C:** Sólo se muestran los canales
- O:** Los canales son ordenados de modo original
- N:** Los canales son ordenados alfabéticamente
- F:** Los canales son ordenados por frecuencias
- P:** Los canales son ordenados por polaridad

5.d Funciones del satélite

Cuando haga clic sobre un satélite se mostrarán todos los canales y transpondedores que están en él.

Si hace un clic con el botón derecho del ratón en la lista de satélites aparecerá el siguiente menú:

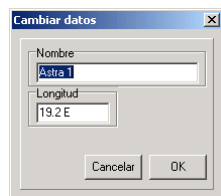


Ver satélites activos/ Ver todos los satélites:

Con esa función puede elegir si quiere que aparezcan todos los satélites o sólo los que ya contienen canales.

Cambiar datos:

Aparecerá la siguiente ventana en la cual puede cambiar los datos específicos del satélite:



También puede hacer un doble clic sobre el satélite.

Aquí podrá cambiar el **Nombre** del satélite y su posición geográfica (**Longitud**).

Ver ordenados por:

Aquí puede elegir si los satélites se muestran ordenados en modo **Original** o por **Nombres (alfabéticamente)** o por la posición geográfica (**Longitud**).

Con **Vaciar** puede vaciar un satélite. Ahora todos los canales y transpondedores del satélite seleccionado serán borrados y el satélite recibirá la posición geográfica 0.0 E. Eso puede resultar muy útil para la opción de conversión "Convertir listas FAV en satélites" (ver cap. 5.d).

Grabar configuración del satélite:

Con esa función la configuración de satélite/LNB actual será guardada (ver capítulo 3.i. para más detalles).

Cargar configuración del satélite:

Con esa función puede sobrescribir la configuración de satélite/LNB del archivo actual con las configuraciones que había grabada anteriormente. En el menú de configuración podrá hacer esto con cada archivo de configuración que usted cargue.

Con **Configurar antena** puede introducir para cada **número de LNB** (1-16) el **LOF high/low**, el **LNB type**, el tipo (**Type**) de vuestro sistema de antena y los parámetros por **12 V**, **22 kHz**, **DiSEqC** y **14-18 V**.

The image shows a dialog box titled "LNB" with the following fields and controls:

- LNB Nr.:** A dropdown menu with the value "1" selected.
- LOF low:** A text input field containing "9750".
- LOF high:** A text input field containing "10600".
- Type:** A dropdown menu with "Diseqc 1.2" selected.
- LNB type:** A dropdown menu with "Univ." selected.
- 12 V:** A dropdown menu with "none" selected.
- 22 kHz:** A dropdown menu with "none" selected.
- Diseqc:** A dropdown menu with "none" selected.
- C/Ku switch:** A dropdown menu with "none" selected.
- 14-18V:** A dropdown menu with "none" selected.

At the bottom of the dialog box are two buttons: "Cancel" and "OK".

Sobre la lista de satélites hay varias letras en mayúsculas con las siguientes funciones:

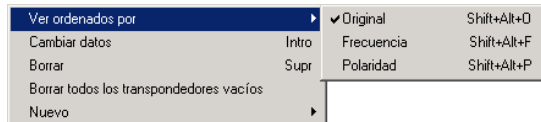
- A:** Mostrar todos los satélites
- P:** Mostrar sólo los satélites activos (programados)
- O:** Mostrar los satélites ordenados de modo original
- N:** Mostrar satélites ordenados alfabéticamente (nombres)
- L:** Mostrar los satélites ordenados por la posición geográfica (longitud).

5.e Funciones del transpondedor

Si selecciona un transpondedor, sólo se mostrarán los canales que están en él.

Si selecciona "All" en la lista de satélites y sitúa el ratón sobre un transpondedor, podrá ver el satélite de ese transpondedor.

Si hace clic con el botón derecho del ratón sobre la lista de transpondedores obtendrá la mayoría de funciones:



Ver ordenador por Original/Frecuencia/Polaridad: Con esa función podrá seleccionar si los transpondedores aparecen mostrados en el orden original u ordenados por frecuencia o polaridad. Los transpondedores sólo serán mostrados en orden diferente pero quedarán en el orden original interiormente y serán transferidos al receptor en el orden original.

Con **Cambiar datos** podrá cambiar los parámetros del transpondedor seleccionado. Aparecerá el siguiente menú:



También puede llamar a esta función con un doble clic sobre el transpondedor. Aquí podrá cambiar la **frecuencia**, la **polaridad** y la **velocidad de símbolo**. Estos cambios serán para todos los canales que pertenezcan a este transpondedor.

Con **Borrar** podrá borrar un transpondedor y todos sus canales. También puede utilizar la tecla Del de su teclado.

Con las teclas Ctrl-Del puede borrar un transpondedor y todos sus canales sin preguntar si los canales que contiene deben ser borrados también.

Con **Borrar todos los transpondedores vacíos** podrá borrar todos los transpondedores que no tienen canales.

Con **Nuevo** podrá crear un nuevo **transpondedor** o un **nuevo canal de radio o TV en el transpondedor seleccionado**.

Cuando cree un nuevo transpondedor, si un satélite está seleccionado, este nuevo transpondedor será asignado a dicho satélite. Si está seleccionado "All" en la lista de satélites, y hay un transpondedor seleccionado, el nuevo transpondedor será asignado al mismo satélite que éste pertenece. En el caso de que no haya ningún transpondedor seleccionado y en la lista de satélites esté seleccionado "All", no podrá crear un nuevo transpondedor.

Sobre la lista de transpondedores hay varias letras en mayúsculas con las siguientes funciones:

O: Mostrar los transpondedores ordenados de modo original.

F: Mostrar los transpondedores ordenados por frecuencia.

P: Mostrar los transpondedores ordenados por polaridad.

5.f Los favoritos

Los receptores Digiality IR-103 tienen generalmente más de una lista de favoritos, pero con SetEditD103 sólo es posible cambiar el primero ya que el receptor no transmite las otras listas de favoritos.



Los canales que pertenecen a la lista FAV, aparecen marcados en la lista de canales con un fondo de color más oscuro.

(Podrá cambiar estos colores en la configuración.)

Añadir/borrar un canal a/de la lista FAV:

Para añadir uno o más canales a la lista de FAV simplemente tiene que seleccionar el canal (o canales) que desee y arrastrarlos a la lista de favoritos.

Para borrar un canal de la lista de FAV puede borrarlo directamente desde el teclado con "Supr" o con la función "Borrar" del menú del canal. Si borra un canal desde la lista de FAV, este sólo será borrado de la lista FAV pero no de la lista principal.

Usted puede también añadir uno o más canales a la lista FAV o borrarlos de la lista FAV con la función "Marcar como" del menú de canal.

No es posible cambiar el **orden** de los canales de las listas FAV independientemente de la lista principal.

Nota: No es posible cambiar el nombre de la lista FAV, está fuertemente codificado en el receptor.

6 Problemas

Si tiene problemas con la conexión de serie revise el cable de serie. Tiene que ser un cable null módem (y no cable 1:1), con las siguientes conexiones:

2-3
3-2
4-6
6-4
5-5
7-8
8-7

SetEditD103 está comprobado solamente para la versión original del firmware de su receptor. Si usted ha cambiado el firmware, no puedo garantizarle el correcto funcionamiento del programa.

Algunos receptores de Digiality IR-103 sólo aceptarán los settings nuevos si selecciona en su receptor Menú -> Instalación -> Configuración original.

Para convertir un archivo de settings en otro formato tiene que grabar primero su configuración de satélite (ver capítulo 3.i).

Si tiene cualquier otro tipo de problema por favor no dude en contactar conmigo vía mail (en inglés o alemán). Por favor no olvide añadir la versión de SetEditD103 que utiliza. Usted puede revisar esa versión en Ayuda -> Sobre SetEditD103.

Mi dirección electrónica es Wolfgang.Litzinger@setedit.de

Por favor, **no** me telefona para describirme su problemas. No hay soporte telefónico.

7 Registro

Usted puede conseguir su clave de registro a través de mí, por 19,99 €. Para ello necesito su nombre completo y su dirección de correo electrónico, no puedo enviarle esta clave por correo.

En la versión demo usted podrá cambiar 20 canales. Después de esto no podrá grabar su archivo de settings ni escribirlo en su receptor.

Nota: Sin su nombre completo y dirección de e-mail no puedo registrarle en SetEditD103.

Para registrarse en SetEditD103 tiene 4 posibilidades:

1. Puede mandarme el dinero en efectivo (con una carta registrada):

Mi dirección es:
Wolfgang Litzinger
Wasseraecker 8
67705 Trippstadt/Alemania

2. Puede hacer una transferencia a mi cuenta:

Importante: Si la transferencia la hace desde fuera de Alemania, debe tener en cuenta las tasas por la transferencia internacional de dinero.

Mi cuenta es:
Número de cuenta: 44 609 52 00
Nombre del banco: Bank 24

Número del banco: 380 707 24
Dirección del banco:
Apartado de correos 24
Karl-Legien Str. 188
53244 Bonn/Alemania
SWIFT: DEUT DEDB XXX (sólo necesario para una transferencia desde fuera de Alemania)
IBAN: DE66 3807 0724 0446 0952 00

Por favor, utilice como tema su nombre, el programa que usted desea (SetEditD103 en este caso) y añada un número aleatorio para que resulte más fácil su identificación (por ejemplo la hora o su código postal).

Por ejemplo: Juan Martinez SetEditD103 12:36

Envíeme por favor, un e-mail cuando haya transferido el dinero y que el contenido de éste sea el mismo que el tema de la transferencia (nombre, programa que desea y el número aleatorio).

Ejemplo para el e-mail: Pedido de SetEditD103, Juan Martinez, 12:36

Por favor verifica si dirección electrónica está válida ya que a veces quiero responder un e-mail pero no puedo por que el remitente está equivocado.

También recibo e-mails con remitentes no definidos (por ejemplo: de superman@aol.com Ya he transferido el dinero para el editor, gracias.). No puedo hacer nada con este e-mail!

Por favor no ensaye escribir la dirección de correo electrónico en el tema de su transferencia, no es posible leerla en el estado de cuanta de mi banco por que los símbolos como "@" o "_" no serán transferidos.

Por favor, no me envíe copias de la hoja de la transferencia o a través de un programa de banco online. Reviso mi cuenta cada día y le enviaré su clave tan pronto como llegue el dinero a mi cuenta.

Si no ha obtenido respuesta en 7 días laborables es debido a que no puede leer su dirección de correo electrónico o no era válida. Envíeme por favor un mail y podré ver su dirección correcta.

3. El modo más sencillo para pagar fuera de Alemania es a través de una tarjeta de crédito (Visa/MasterCard o American Express). Utilice la hoja de pedido de la página siguiente, rellénela (por favor escriba con letra clara, el fax es generalmente difícil de leer) y envíemela por Fax +49 (0) 6306 993453. (Ese número sólo es un número de Fax, y no de teléfono.)

4. También puede usar la opción de compra online de mi página Web, con Visa o Mastercard.

Pedido de SetEditD103

(Por favor escriba con letra clara, el fax es generalmente difícil de leer.)

Fecha: _____

De:
Nombre: _____

Apellidos: _____

E-mail: _____

Nota: si no ha obtenido respuesta en 3 días laborables es debido a que no puede leer su dirección de correo electrónico o no era válida. Envíeme por favor un mail y podré ver su dirección correcta.

Calle: _____

Código Postal: _____

Localidad: _____

País: _____

Fax _____

A: Wolfgang Litzinger

Número de Fax: +49 (0) 6306 993453

Visa/Mastercard

American Express

Número de tarjeta: - - - - - - - - - - - - 3 - - - - - - - -

Válida hasta - - / - -

He probado la versión demo de SetEditD103 y le autorizo a cargar 19,99 € en mi tarjeta de crédito.

Firma: _____

8 Glosario y abreviaturas

Velocidad (Baudrate): Es la velocidad con la que los datos son transferidos del puerto de serie al receptor. Dicho número viene dado en bits por segundo.

Decimal/Hexadecimal: El sistema puede ser representado en número en base 16, o en base 10 como generalmente usamos. El sistema hexadecimal necesita 15 dígitos y un cero. Generalmente las letras A~F emplean para representar dígitos para los cuales el sistema decimal no puede proveer equivalentes. La notación hexadecimal no es generalmente importante para el uso del ordenador, pero es muy importante para los programadores. Es importante conocerla porque haz una gran correspondencia con el sistema de numeración binario que utilizan los ordenadores internamente. Sin embargo la notación hexadecimal es mucho más compacta que la binaria.

La razón por al que usted puede utilizar ambos sistemas en SetEdit es porque algunos operadores de satélite usan números de PID hexadecimales. Por ejemplo, los PIDs de audio del transpondedor Astra 11720 en notación decimal son 256, 512, 1021, 1280 etc., y en hexadecimal son 100, 200, 300, 400, etc...

DLL-Dynamic Link Library: Es una librería de Windows que puede estar dividida en múltiples aplicaciones.

FEC - Forward Error Correction: Es un sistema por el cual las redundancias son añadidas a los datos, estas se pueden ver y así ser corregidas. Valores normales son 1/1, 1/2, 2/3, 3/4, 5/6 y 7/8. 3/4 significa que 3 de 4 bits son datos de referencia y uno es para la corrección de un error.

LNB-Low Noise Block down-converter: Amplifica las señales recibidas y las convierte den microondas a señales de menor frecuencia las cuales son enviadas a través de un cable al satélite receptor. Un LNB (o antena) puede ser tanto simple como doble. Se necesita doble cuando se está usando más de un receptor permitiendo ver diferentes canales en otra televisión.

PID - Program Identifier: En un transpondedor digital puede haber varios canales. Estos datos son marcados con los PIDs. Los PIDs más importantes son el PID del video (para la información del video), el de audio para el sonido y el PCR para la sincronización de ambos.

En el caso ideal el receptor encuentra (si hace una sintonía automática en un transpondedor) la NIT (Network information table) con la información sobre el proveedor (por ejemplo sobre otros transpondedores de ese proveedor) y una SDT (Service Description Table) con los canales que estan en el transpondedor actual. Aquí sólo se encuentran las Service (Channel) IDs de los canales. En esa ID se encuentran entonces los PIDs del canal.

Por tanto generalmente el receptor sólo necesita la Service (Channel) ID de un canal para esconder todos los PIDs.

Para algunos canales exóticos (por ejemplo Feeds) no hay NIT, SDT y Service ID. En ese caso tiene que introducir los PIDs a mano.

Velocidad del símbolo: Es el número de datos que son transmitidos por segundo. Ésta está especificada en Msymb/se. (Mega símbolos por segundo), donde un "Símbolo" contiene 4 bits. La velocidad de símbolo junto con el FEC puede emplearse para calcular el ancho de banda de un transpondedor.

Polaridad:

La señal de transmisión de un satélite puede ser horizontal, vertical o circular.

Un satélite puede ser horizontal o vertical, si tiene una polarización cruzada puede transmitir en ambas direcciones y por lo tanto tiene una capacidad doble de transmisión.

Seleccionar, elegir: Para seleccionar un canal haga un clic con el ratón sobre dicho canal. Para seleccionar más de una canal puede usar los métodos conocidos de Windows.

Si mantiene presionada la tecla de mayúsculas y hace un clic sobre un canal todos los canales entre el primer y el último serán seleccionados también.

Si en cambio presiona la tecla de "Ctrl." puede ir añadiendo canales uno a uno.

Settings: Son la parte de la memoria de su receptor donde está almacenada la información de todos

los canales.

Por ejemplo: nombre del canal, frecuencia, velocidad del símbolo, FEC y el resto de parámetros.