

SetEditFinePass dla FinePass i odpowiadające odbiorniki

Spis treści:

- 1 Wiadomości ogólne
- 2 Instalacja
- 3 Krok po kroku
 - a Otwieranie i zachowywanie ustawień
 - b Porządkowanie ustawień
 - c Providery
 - d Listy ulubionych
 - e Parametry kanałów
 - f Zapisywanie ustawień na odbiorniku
 - g Drukowanie ustawień
 - h Funkcje transponderów i ręczne wprowadzanie nowych kanałów
 - i Import z kanałów
 - j Ustawienia obce i konwertowanie ustawień
- 4 Obsługa i osobiste ustawienia
- 5 Funkcje
 - a Funkcje plików
 - b Opcje
 - c Funkcje kanałów
 - d Funkcje providerów
 - e Funkcje satelit
 - f Funkcje transponderów
 - g Ulubione
- 6 Problemy
- 7 Rejestracja
- 8 Słownik i skróty

1 Wiadomości ogólne

SetEditFinePass jest programem, który umożliwia wprowadzanie zmian ustawień (tj. kolejność programów, nazwy programów itp.) na odbiorniku FinePass i odpowiadające odbiorniki.

Lista programów może być w bardzo łatwy sposób utworzona, edytowana, zmieniana i drukowana. Istnieje możliwość wprowadzania i edytowania programów i transponderów, zmieniania ich nazwy, sortowania, szukania, kopiowania, usuwania i zapisywania.

Z SetEdit mogą Państwo edytować ustawienia różnych odbiorników, wymieniać kanały pomiędzy różnymi odbiornikami i konwertować format ustawień na inny (np. SetEditDVB2000 na SetEditFinePass). Dla nowych odbiorników można dodawać nowe "Moduły".

Ustawienia są ściągane z odbiornika i ponownie na nim zapisywane przez RS232 interface za pomocą kabla szeregowego null-modem-cabel.

Z pomocą tego programu nie mogą Państwo zmieniać wersji oprogramowania. Służą do tego inne programy, które znajdziecie na stronie internetowej Finepass.

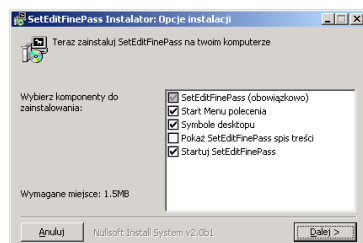
W niniejszym przewodniku znajduje się instrukcja "Krok po kroku", jak obsługiwać program. W kolejnych rozdziałach zostaną omówione takie funkcje jak pliki, kanały, providery, satelity, transpondery jak również lista programów ulubionych i konfiguracja.

2 Instalacja

Wymagania systemowe:

PC z Windows 95/98/ME/NT/2000/XP, jeden wolny port szeregowy RS232 i 20 MB pamięci na dysku.

Jeżeli SetEditFinePass ma być zainstalowany po raz pierwszy, należy rozpocząć plikiem SetEditFinePass_installation_pl.exe.



W tym polu możecie wybrać, czy dodatkowo do instalacji programu będzie potrzebne również połączenie na państwa Desktopie oraz wpis w menu "Start". Poza tym możecie państwo wybrać, czy SetEdit po zainstalowaniu ma natychmiast wystartować, czy też ma zostać pokazany przy pomocy Explorera wykaz programu Set Edit.

Jeżeli klikniecie na "dalej", możecie państwo wybrać wykaz w którym chcecie zainstalować program.

W programie zostaną również zainstalowane obrazki i przykłady.

Jeśli posiadacie Państwo już wersję SetEdit i chcecie załadować SetEditFinePass, proszę skopiować plik SetEditFinePass.dll bezpośrednio do SetEdit, który już posiadacie.

Znajdziecie w wykazie waszego SetEdit- spisieDLLs jako moduły dla poszczególnych typów odborników.

W plikach systemowych Windows nie zostały wprowadzone żadne zmiany.

W SetEditFinePass można odnaleźć również plik SetEditFinePass.ini, który zawiera wszystkie ścieżki dostępu, ustawienia programu i.t.p.

Aby odinstalować SetEditFinePass wystarczy po prostu skasować wszystkie te pliki.

Jeśli posiadacie Państwo więcej niż jeden typ odbornika (z odpowiednimi modułami DLL), możecie wybrać typ odbornika, który powinien być uruchomiony. Należy tylko zmienić nazwę pliku exe. Na przykład: Jeśli zainstalujecie plik SetEditFinePass_installation_pl.exe i wybierzeć SetEditFinePass.exe, aby rozpocząć, zostanie otworzony program jako FinePass Editor. Jeżeli zmienicie plik SetEditFinePass.exe na SetEditDVB2000.exe, zostanie uruchomiony program jako DVB2000 Editor. Istnieje możliwość otworzenia kilku okien SetEditFinePass jednocześnie.

3 Krok po kroku

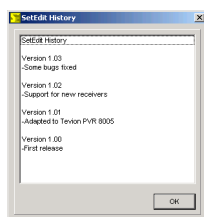
Zakładam, że Program jest już zainstalowany na Państwa komputerze, według instrukcji podanej w rozdziale 2 oraz, że korzystacie z programu SetEditFinePass po raz pierwszy.

W tym rozdziale zostało opisane jak załadować dane z odbiornika i jak zapisać na nim zmiany (podrozdz. 3.a i 3.f). Na przykładach zobaczą Państwo jak uporządkować ustawienia odbiornika (podrozdz. 3.b), jak korzystać z funkcji providerów (podrozdz. 3.c), jak zapisać wybrane kanały na listach ulubionych (podrozdz. 3.d), jak pracować z menu transponderów (podrozdz. 3.h), jak wprowadzać ręcznie nowe kanały (podrozdz. 3.h), jak pracować z programami Premiere (Formuła 1, Bundesliga, Premiere Direkt) (podrozdz. 3.h), jak dopasować ustawienia obce do własnych potrzeb (podrozdz. 3.j i 3.i) i jak konwertować format ustawień na inny (podrozdz. 3.j).

3 a Otwieranie i zachowywanie ustawień

Proszę podłączyć swój odbiornik do komputera za pomocą przedłużacza szeregowego 1:1, (nie null-modem-cabel!).

Jeśli uruchamiacie SetEditFinePass po raz pierwszy, otworzy się okno, zawierające historię zmian poprzednich wersji.

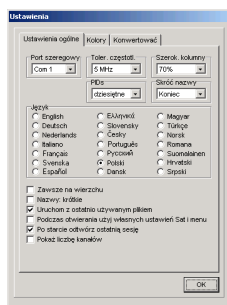


Po pierwsze należy zapisać ustawienia odbiornika. W każdej chwili będą mogli Państwo otworzyć kopię, a ustawienia na Waszym odbiorniku będą identyczne jak w momencie zrobienia kopii.

Aby to zrobić należy ustawić konfigurację, która pozwoli na połączenie odbiornika z komputerem.

Proszę nacisnąć przycisk "Opcje"

Pokaże się następujące menu:



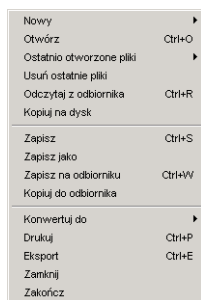
(To menu zawiera trzy podmenu. Jeżeli jest włączone podmenu "Kolory" lub "Konwertować", proszę wybrać "Ustawienia ogólne")

Proszę wybrać w polu "Port szeregowy" odpowiedni port.

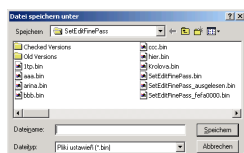
Proszę kliknąć na OK.

W Rozdz. 5.b zostaną omówione pozostałe możliwości zmiany konfiguracji.

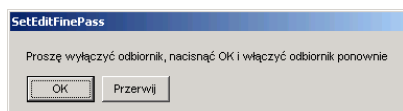
Następnie proszę wybrać przycisk Plik. Ukaze się następujące menu:



Proszę wybrać opcję "Kopiuj na dysk". Zostanie otwarte okno:



Tutaj należy wpisać, gdzie i pod jaką nazwą ma zostać zapisana kopia. Po naciśnięciu "Zapisz" pojawi się następujący meldunek:



Proszę przełączyć swój odbiornik na stan "Stand by" i kliknąć "OK" na okienku, które się pojawiło, a następnie włączyć odbiornik.

Dane zostaną teraz odczytane z odbiornika i zapisane na dysku twardym.

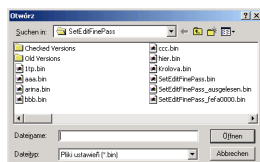
Jeżeli przez pomyłkę lub dla eksperymentu wprowadzą Państwo zmiany, możecie przywrócić ustawienia oryginalne zapisane w kopii bezpieczeństwa.

Teraz dowiemy się jak za pomocą tego programu wprowadzić zmiany w ustawieniach odbiornika lub dostosować ustawienia ściągnięte z internetu na Państwa potrzeby, a następnie zapisać ponownie w odbiorniku. (Patrz też rozdz. 3.i).

Jeżeli chcą Państwo zmienić ustawienia odbiornika, proszę kliknąć na "Plik" i wybrać z menu "Odczytaj z odbiornika". Pojawi się meldunek, taki jak przy zapisywaniu. Proszę postąpić według zasady podanej powyżej.

Ustawienia zostaną ściągnięte z odbiornika do komputera i pokazane w SetEditFinePass, ale nie zapisane.

Jeżeli chcą Państwo wykorzystać gotowe ustawienia, dostosowując je tylko do własnych potrzeb, proszę kliknąć na "Plik" i wybrać z menu "Otwórz". Proszę teraz wybrać z listy plik, który ma być załadowany.



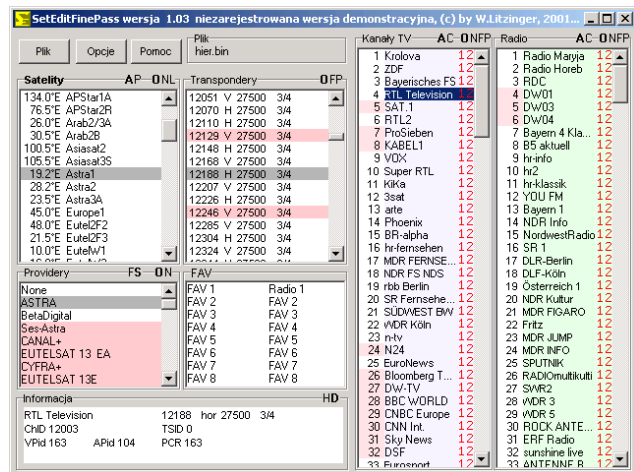
Wybierz teraz z listy plików ten plik który chcesz załadować i kliknij "Otwórz" albo kliknij dwukrotnie na nazwie pliku, który ma być załadowany.

Wskazówka:

W ustawieniach, obok poszczególnych danych kanałów, są również zapisane ustawienia menu odbiornika (język menu, zabezpieczenia dla dzieci, ...), konfiguracje LNB oraz ustawienia satelity.

Najczęściej zdarza się, że te ustawienia nie zgadzają się z tymi, które wymagane są przez odbiornik. Dlatego przy nadpisywaniu obcych ustawień zaleca się zachowanie ustawień własnych odbiornika (patrz .j lub .e.)

Jeżeli mają już Państwo załadowane ustawienia z odbiornika, albo z pliku, widzą następujące okienko (w zależności od wielkości ekranu i ustawień może być okno różnie pokazane).



Widzą Państwo listę kanałów telewizyjnych (jasnoniebieskie tło) i radiowych (jasnozielone tło), jak również listę satelitów, transponderów, providerów i kanałów ulubionych (FAV) jak i listę faworytów.

Jeżeli klikną Państwo na liście satelit, wówczas zostaną zaznaczone transpondery na liście transponderów i kanały na liście kanałów, które są podporządkowane wybranej satelicie.

Jeżeli klikną Państwo na listę "FAV", "Provider", "Transpondery" wówczas na liście kanałów zostaną pokazane tylko te kanały, które odpowiadają wybranemu providerowi, transponderowi, liście faworytów itp.

Jeżeli klikną Państwo na kanał, wówczas odpowiadająca satelita, transponder, provider i lista ulubionych (jeżeli kanał znajduje się na liście ulubionych) zostaną zaznaczone na szaro.

Kanały, które znajdują się na liście ulubionych, zostaną na liście kanałów zaznaczone ciemnym tłem.

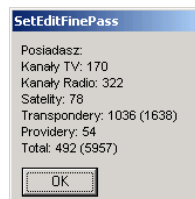
Czerwono zaznaczone transpondery lub providery są puste, to oznacza, że nie zawierają żadnych kanałów.

Jeżeli numer kanału jest zaznaczony na czerwono, oznacza to, że kanałowi odpowiada wertykalnie polaryzowany transponder. Kolor biały oznacza kanał horyzontalnie lub polaryzowany transponder.

Zielone tło satelit oznacza, że są one aktywne, to znaczy zawierają kanały.

(Wszystkie kolory oznaczeń można zmieniać w opcjach, patrz rozdz. 5.b)

Kliknięcie prawym przyciskiem myszy na liście kanałów i wybranie z menu "Informacja" pokazuje informację ile kanałów TV, ile radiowych, a ile transponderów, satelitów i providerów Państwo posiadają.



3.b Porządkowanie ustawień

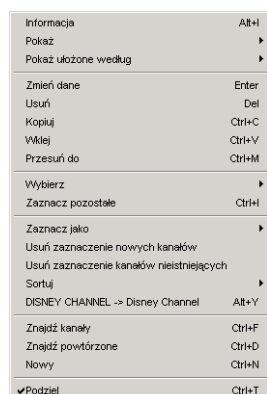
Posiadacie już ustawienia w SetEditFinePass (ściągnięte z odbiornika lub internetu). Najważniejsze funkcje zostaną teraz omówione na przykładach. W rozdziale Funkcje wszystkie funkcje zostaną krótko omówione.

Najważniejszą funkcją w SetEditFinePass jest możliwość porządkowania listy programów, co oznacza usunięcie programów niepotrzebnych (np. takich, które są zabezpieczone i nie mamy na nie abonamentu), ustawienie w sensownej kolejności programów oraz przyporządkowanie kanałów etykietom i liście ulubionych lub prowajderów oraz korygowanie kanałów błędnych (np. przez zmianę nazwy programu).

Na początek skasujemy kanał niepotrzebny. W tym celu należy wyselekcjonować kanał. Proszę kliknąć na liście na wybrany kanał. Satelita, Transponder, Provider i lista ulubionych (jeżeli ten kanał znajduje się na liście FAV) dla tego kanału zostaną teraz zaznaczone na szaro, a na liście rodzajów pojawi się rodzaj wybranego kanału.

Wskazówka: Czasami jest rozsądnie zmienić kolor zaznaczenia (podobnym kolorem zaznaczane są np. puste transpondery, nowe kanały (importowane) i powtórzone), ponieważ niektóre kolory mogą wyglądać podobnie (np. na laptopie). Jak to zrobić czytaj w rozdz. .b.

Następnie proszę kliknąć prawym przyciskiem myszy na liście kanałów i wybrać z listy "Usuń":



Zaznaczone kanały zostaną usunięte.

Jeżeli chcą Państwo usunąć kanał z listy ulubionych, należy zaznaczyć ten kanał tylko na liście ulubionych, a zostanie usunięty z tej listy i pozostawiony na liście głównej.

Wskazówka: Proszę uważać. Program nie posiada funkcji "Cofnij".

Można również usunąć kanały, zaznaczając je przez kliknięcie i wybierając przycisk DEL na klawiaturze.

Aby usunąć więcej kanałów, np. kanały pomiędzy 5 i 7, proszę wybrać kanał 5 i następnie z wciśniętym klawiszem SHIFT wybrać kanał 7. Kanały 5, 6 i 7 zostały zaznaczone. Teraz można je skasować.

Aby zaznaczyć wybrane kanały z listy (np. 5, 20 i 39), proszę kliknąć najpierw na pierwszym kanale i z wciśniętym klawiszem CTRL, wybrać kolejne kanały do skasowania.

Teraz chcemy przesunąć kanał, np. ZDF na pozycję 2.

Wskazówka: Mogą Państwo również porządkować kanały wg określonych kryteriów: oryginalnej kolejności, alfabetycznie, wg częstotliwości lub polaryzacji. Łatwiej jest zmienić kolejność kanałów, jeśli lista zostanie ustawiona w oryginalnej kolejności. Jeżeli lista będzie ustawiona w kolejności alfabetycznej wówczas przy próbie przeniesienia kanału zostanie zmieniony tylko jednego numer, a nie położenie na liście. Aby ustawić kanały w oryginalnej kolejności należy kliknąć prawy przycisk myszy na liście kanałów, a następnie wybrać w menu "Pokaż ułożone według" i "oryginalnie".

Pokaż ułożone według		▼ Oryginalnie	Shift+Alt+O
Zmień dane	Enter	Nazw (alfabetycznie)	Shift+Alt+N
Usuń	Del	Częstotliwości	Shift+Alt+F
Kopiu	Ctrl+C	Polaryzacji	Shift+Alt+P

Mogą Państwo również zmienić kolejność klikając na litery w prawym górnym rogu okienka z listą kanałów: O - oryginalnie, N - wg nazw (alfabetycznie), F - wg częstotliwości (Frequency) albo P - wg polaryzacji.

Najpierw musimy znaleźć położenie kanału ZDF. Aby przeszukać wszystkie kanały należy kliknąć na liście satelit "All" (wszystkie). Zostały pokazane wszystkie kanały, niezależnie od tego, do jakiej satelity należą. Teraz proszę kliknąć gdziekolwiek na liście kanałów. Możemy odnaleźć ZDF wg litery początkowej. Proszę wcisnąć klawisz "Z". Kanały zaczynające się na literę Z zostały wyselekcjonowane. Proszę podać drugą literę nazwy - D. Zostały zaznaczone kanały, które rozpoczynają się od tych dwóch liter (ZD). Na tej samej zasadzie możemy wprowadzić trzecią i czwartą literę jak również pełną nazwę kanału. Proszę odczekać trzy sekundy, aby rozpocząć nowe wyszukiwanie. Wybrana teraz litera będzie potraktowana jako pierwsza litera szukanego kanału.

Do szukania kanałów według nazw służy również funkcja "Znajdź kanały". Proszę kliknąć prawym przyciskiem myszy na liście kanałów i wybrać funkcję "Znajdź kanały". Pojawi się następujące okno:



Można wybrać, czy będą przeszukiwane wszystkie satelity, czy tylko wybrana. Proszę zaznaczyć pole "Wszystkie satelity", aby przeszukać wszystkie kanały (jeżeli przed wybraniem funkcji "Znajdź kanały" zostanie zaznaczone na liście satelit "All" (wszystkie) wówczas w okienku wyszukiwania, nie pojawi się opcja wyboru "Wszystkie satelity" i wszystkie kanały będą przeszukiwane).

Jeżeli w polu "Nazwa" wpisujemy "ZDF", wówczas w okienku pojawią się wszystkie kanały, które zaczynają się na "zdf", np. "ZDFtheaterkanal".
Jeżeli wcześniej zaznaczymy pole "Zawiera tekst", wówczas zostaną wyszukane wszystkie kanały, które zawierają podaną nazwę, np. po wpisaniu nazwy "sport", zostanie odnaleziony również kanał "Eurosport". Duże i małe litery nie są rozróżniane.

Tak znalezione kanały można w prosty sposób przenieść metodą "przeciągnij i upuść" na wybraną pozycję na liście, albo przyporządkować je innemu satelicie, transponderowi, providerowi lub liście ulubionych. Kanały nie znikną z listy kanałów znalezionych, ale kliknięcie na nich spowoduje, że odpowiadający im nowy satelita, transponder, provider albo lista ulubionych zostanie zaznaczone na szaro.

Z pomocą funkcji wyszukiwania można również kasować kanały. Proszę wybrać kanały, które mają być usunięte, a następnie nacisnąć klawisz DEL.

ZDF został odnaleziony. Istnieje teraz kilka możliwości przeniesienia go na wybraną pozycję.

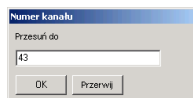
Mogą Państwo użyć metody "przeciągnij i upuść": proszę kliknąć lewym przyciskiem myszy na kanale, który ma zostać przeniesiony, przytrzymać przycisk i przesunąć kanał w miejsce, gdzie chcecie go umieścić. Kanał zostanie przeniesiony w miejsce, gdzie znajdował się wskaźnik myszy przed zwolnieniem przycisku.

Jeżeli kanał ma być przeniesiony na ostatnią pozycję na liście należy przeciągnąć go poniżej ostatniego kanału.

Możliwe jest również przeniesienie kanału przy użyciu strzałek na klawiaturze, Należy wybrać kanał, który ma zostać przeniesiony, nacisnąć klawisz CTRL i przytrzymać. Teraz mogą Państwo łatwo przesuwać kanał w górę i w dół, prawo i lewo. Przyciśnięty klawisz "Pos1" przy jednoczesnym przytrzymaniu klawisza CTRL przenosi kanał na pozycję 1 na liście. Klawisz "End" na ostatnią.

Obie opisane metody dają również możliwość przenoszenia kilku zaznaczonych kanałów jednocześnie.

Inną możliwością jest podanie bezpośrednio pozycji na jakiej chcemy zamieścić kanał (np. KABEL1 na pozycji 5). Proszę zaznaczyć wybrany kanał i kliknąć prawym przyciskiem myszy na liście kanałów. Z menu należy wybrać "Przesuń do". Pojawi się następujące okienko:



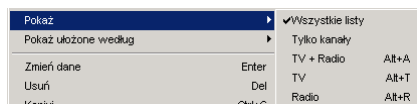
Tutaj proszę podać numer kanału, na którym ma zostać zamieszczony wybrany program (w naszym przykładzie 5).

Kanał został przeniesiony na podaną pozycję, a kanał, który poprzednio znajdował się na tej pozycji został przeniesiony na miejsce kolejne.

Jeżeli KABEL1 znajdował się na pozycji wcześniejszej niż 5 (np. 3) zostanie również przeniesiony, ale na jego miejscu nie ma nowego kanału. Dlatego wszystkie kanały zostaną przesunięte o jedno miejsce wcześniej. W tym wypadku KANAL1 zostanie umieszczony na pozycji 4.

Metoda "przeciągnij i upuść" może być szczególnie kłopotliwa gdy nie wszystkie kanały są pokazane jednocześnie na ekranie i konieczne jest przewijanie. Np. przesunięcie kanału nr 500 na pozycję 10. W tym wypadku należy nacisnąć lewy przycisk myszy i przytrzymując go umieścić wskaźnik myszy tuż przy górnej lub dolnej krawędzi okienka. Wówczas lista będzie automatycznie przewijana.

Istnieje jeszcze kilka funkcji ułatwiających przenoszenie. Można np. ukryć jedną z list (TV lub Radio), robiąc w ten sposób więcej miejsca na drugą listę. Można również ukryć listę satelitów, providerów, list ulubionych, okienko danych lub transponderów. Proszę kliknąć prawym przyciskiem myszy na liście kanałów (zostanie wybrane menu kanałów) i wybrać "Pokaż", a następnie wybrać, które listy mają zostać pokazane (TV, Radio, TV i Radio, "Tylko kanały" albo "Wszystkie listy").

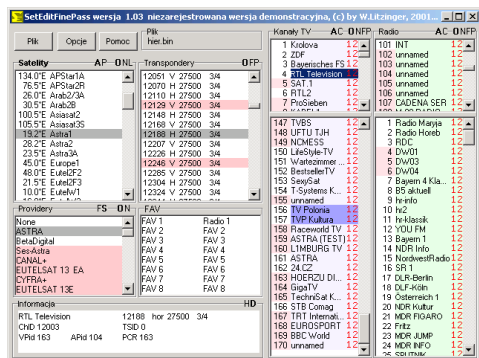


Podwójne kliknięcie na nazwie listy (np. "Kanały TV") ukrywa drugą listę.



Ponowne podwójne kliknięcie na tą samą nazwę pokazuje ponownie obie listy. Kliknięcie litery "C" (channels) w prawym górnym rogu listy kanałów ukrywa listy satelit, transponderów, providerów, okienko danych i listę ulubionych. Kliknięcie litery "A" (all) przywraca wszystkie listy.

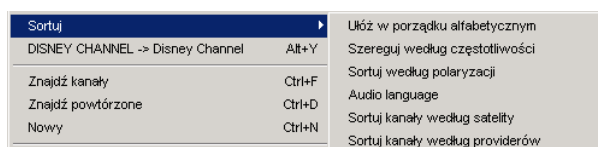
Kolejną funkcją ułatwiającą przenoszenie kanałów metodą "przeciągnij i upuść" jest funkcja "Podziel". Proszę otworzyć menu kanału przez wciśnięcie prawego przycisku myszy na liście kanałów i wybrać "Podziel".



Obie listy kanałów (niezależnie od tego czy pozostałe listy są ukryte czy nie) będą teraz pokazane podwójnie. Są to nadal te same listy, ale można je ustawić tak, aby pokazywały różne pozycje. Zmiany na jednej liście pojawiają jednocześnie na drugiej. Mogą Państwo teraz przenieść kanał z listy dolnej na górną.

Jeśli przenoszą Państwo wiele kanałów, proszę pamiętać o zachowywaniu zmian. Proszę kliknąć na przycisk "Plik". Pojawi się menu, z którego należy wybrać "Zapisz". Jeżeli chcą Państwo zmienione ustawienia zapisać, ale bez kasowania dotychczasowych, należy wybrać opcję "Zapisz jako" i podać nazwę, pod którą ustawienia mają zostać zapisane, a następnie nacisnąć "Zachowaj" ("Save").

Za pomocą funkcji "Sortuj" z menu kanałów, można sortować kanały według różnych kryteriów.



W przeciwieństwie do funkcji "Pokaż ułożone według" kanały zostaną nie tylko ułożone w innej kolejności, ale otrzymają również inne numery. Można sortować kanały, np. według providerów (Patrz rozdz. 3.c) albo według satelit. Może to być użyteczne, jeżeli posiadacie Państwo antenę, która jest mechanicznie ustawiana na różne satelity. Jeżeli np. wszystkie kanały z jednej dziedziny ułożymy obok siebie, wówczas antena będzie musiała ciągle zmieniać pozycję.

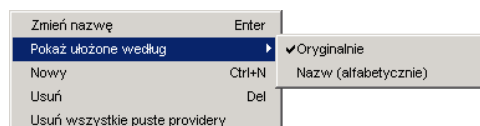
Jeżeli chcemy ułożyć kanały alfabetycznie lub według częstotliwości albo polaryzacji, musimy najpierw zaznaczyć kanały, które mają być sortowane.

3.c Providery

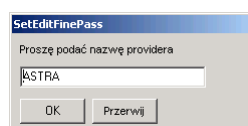
W rozdziale 5.d znajdują Państwo krótkie podsumowanie dotyczące funkcji providerów.

Istnieje możliwość wprowadzania nowych providerów. Jest to przydatna funkcja, która pozwala wszystkie kanały, należące do różnych providerów, przyporządkować jednemu. Za pomocą providerów można zgrupować kilka kanałów, bez używania list ulubionych.

Aby utworzyć nowy provider należy kliknąć prawym przyciskiem myszy na liście providerów. Pojawi się następujące menu:



Proszę kliknąć "Nowy". Pojawi się następujące okno:



Tutaj należy podać nazwę nowego providera, np. "Sport".

Nowy provider zostanie zaznaczony na różowo, ponieważ jest jeszcze pusty.

Można również zmienić nazwę istniejącego providera. Aby to zrobić należy zaznaczyć transponder i w tym samym menu wybrać "Zmień nazwę" (albo dwukrotnie kliknąć na nazwie providera). Pojawi się okno, w którym należy wpisać nową nazwę.

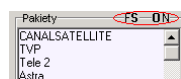
Jeżeli jakiś provider jest często używany, można go umieścić na początku listy, przenosząc go, dokładnie tam samo jak kanały na liście kanałów, czyli za pomocą metody "przeciągnij i upuść", albo klawisza CTRL i strzałek, lub klawiszy "Home" i "End".

Teraz można przenieść wybrane kanały z różnych providerów na jeden wybrany provider. Proszę zaznaczyć "All" na liście providerów. Pojawi się lista wszystkich kanałów, na wszystkich providerach. Następnie proszę zaznaczyć kanał, który ma zostać przeniesiony i używając metody "przeciągnij i upuść" umieścić go nad nazwą providera.

Można również przyporządkować kanały wybranym providerom korzystając z okna danych kanałów (patrz rozdz. 3.e).

Zdarza się, że nie wszystkie providery są widoczne jednocześnie i konieczne jest przewijanie. Jeżeli umieścimy wskaźnik myszy w pobliżu ramki listy providerów, zacznie się ona automatycznie przewijać.

Prościej jest, przede wszystkim jeśli chcą Państwo przenieść wiele różnych kanałów na ten sam provider, jeżeli na okienku listy naciśnięcie na "F":



Lista providerów nie przeskakuje teraz automatycznie do providera, do którego należy nowo zaznaczony kanał.

Kliknięcie na "S" spowoduje ponowne uruchomienie przewijania listy.

Jeden kanał może być przypisany tylko jednemu providerowi. Czasami jednak chcielibyśmy mieć ten sam kanał na kilku listach. Jest to możliwe przez duplikowanie kanałów, przez co nadajemy im inny

numer.

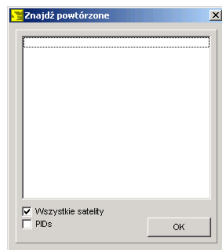
Jeżeli chcecie mieć duplikat jakiegoś kanału jest to możliwe przez duplikowanie kanałów, przez co nadajemy im inny numer. Proszę kliknąć na kanał, który ma być duplikowany. Z menu kanałów proszę wybrać "Kopiuj". Teraz należy wybrać miejsce na liście kanałów, gdzie ma być kopiowany kanał i wybrać "Wklej". Oryginalny kanał i jego kopia zostaną zaznaczone na czerwono. Aby nie rozwijać za każdym razem menu można użyć skrótów klawiszowych: CTRL+C dla kopiowania i CTRL+V dla wklejania.

Istnieją dwie możliwości ponownego odnalezienia skopiowanych kanałów:

Po najechaniu wskaźnikiem myszy na podświetlony na różowo kanał zostanie pokazana informacja, pod jakim numerem znajduje się kopia tego kanału.

Aby znaleźć duplikat proszę kliknąć na listę kanałów i wpisać z klawiatury "1" dla kanału 1, "1" i "4" dla kanału 14 itd. Żeby rozpocząć nowe szukanie należy odczekać 3 sekundy i wpisać nową liczbę (jak przy szukaniu kanałów po nazwie).

Istnieje również funkcja "Znajdź powtórzone", która znajduje się w menu kanałów, rozwijalnym po naciśnięciu prawego przycisku myszy na liście kanałów. Pokaże się następujące okienko:



Wszystkie kopie zostały zaznaczone. Wszystkie grupy kopii zostały oddzielone różnymi kolorami. Ta funkcja nie rozróżnia typów kanałów, co oznacza, że np. najpierw zostaną pokazane kopie kanałów telewizyjnych, a następnie radiowych. Jeżeli zaznaczymy opcję PIDs zostaną znalezione również te pary kopii, które mają identyczny transponder i ID kanałów, ale inne nazwy. Jeżeli zaznaczymy na liście opcję "PIDs", zostaną porównane również PIDs video, audio i PCR.

Okno "Znajdź powtórzone" ma takie same funkcje jak okno "Znajdź kanały", tzn. daje możliwość kasowania, przenoszenia kanałów jak również decydowania, czy mają zostać przeszukane wszystkie satelity czy tylko wybrana.

Aby skasować provider z wszystkimi kanałami, które się na nim znajdują, należy kliknąć prawym przyciskiem myszy na liście providerów i wybrać "Usuń", albo nacisnąć klawisz "Del" z klawiatury. Funkcja "Usuń wszystkie puste providery" usuwa wszystkie providery, które nie zawierają żadnych kanałów.

Jeżeli provider zawiera tylko kanały TV, wówczas jest on oznaczony na liście providerów jasnoniebieskim tłem. Jeżeli provider zawiera tylko kanały radiowe, wówczas jest zaznaczony na jasnozielono. Provider, który zawiera oba typy kanałów, ma białe tło. Pusty provider jest zaznaczony na różowo.

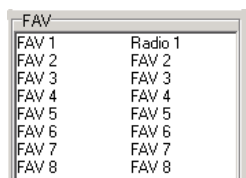
Jeżeli utworzą Państwo nowy provider, który będzie zawierał 20 najchętniej oglądanych kanałów, wówczas numery programów będą w całkowitym nieładzie. Wszystkie ulubione kanały są przyporządkowane jednemu providerowi, ale przeskakiwanie jest utrudnione. Ten problem można w łatwy sposób rozwiązać. Należy przesunąć dany provider na pierwszą pozycję na liście providerów, a następnie w menu kanałów wybrać "Sortuj" i "Sortuj według providerów". Kanały zostaną teraz ponumerowane według providerów, na których się znajdują. To oznacza, że wybrane przez Państwo kanały będą mieć teraz numery od 1 do 20, a kanały, znajdujące się na następnym providerze numery od 21.

Za pomocą funkcji "Sortuj" można ponumerować kanały według satelit (patrz Rozdz. 3.b), albo też alfabetycznie, według częstotliwości lub polaryzacji.

3.d Listy ulubionych

Odbiornik FinePass dysponuje osiem list ulubionych dla TV i radia, na których można zapisywać wybrane kanały. Zaletą tych list jest to, że można jeden kanał umieścić na kilku listach ulubionych bez zmiany jego numeru albo duplikowania. Jest to szczególnie przydatne dla rodzin, ponieważ każdy członek może ustawić swoją listę ulubionych.

Aby wybrany kanał lub kilka kanałów dodać do listy ulubionych należy użyć metody "przeciągnij i upuść", przenosząc zaznaczone kanały nad pole z listą ulubionych.



Aby skasować jeden lub więcej kanałów z listy ulubionych, należy kliknąć na odpowiednią FAV- listę, zaznaczyć kanały, które mają zostać skasowane a następnie wybrać "Usuń" z menu kanałów albo przycisnąć klawisz "DEL" na klawiaturze.

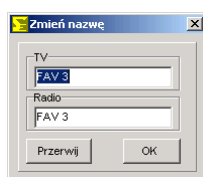
Kanał, który został usunięty z listy ulubionych, zniknie tylko z tej listy, ale oczywiście pozostanie na liście głównej.

Aby jeden lub kilka kanałów przyporządkować liście ulubionych można również użyć funkcji "Zaznacz jako" -> "Ulubiony kanał" z menu kanałów. W ten sam sposób można kanał również usunąć.

Kanały, które znajdują się na liście ulubionych, zostaną na liście kanałów zaznaczone ciemnym tłem. Kolory zaznaczające można ustawić dowolnie w konfiguracji, por. Rozdz. 5.b.

Na liście ulubionych można zmieniać kolejność kanałów, niezależnie od listy głównej. Jeżeli na liście ulubionych zmienią Państwo kolejność przy pomocy metody "przeciągnij i upuść", kolejność na liście głównej pozostanie nie zmieniona. I odwrotnie, jeśli na liście głównej zostanie zmieniona kolejność, na liście ulubionych pozostanie ona bez zmian.

Aby zmienić nazwę listy ulubionej należy dwukrotnie kliknąć na nazwę tejże listy. Pojawi się następujące okno:

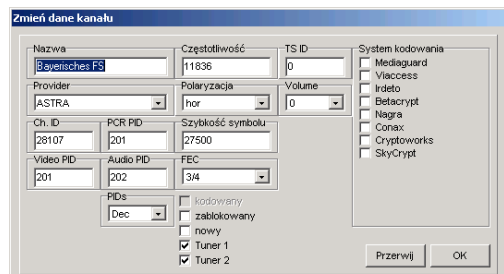


Tutaj można wpisać nową, dowolną nazwę.

W odbiornikach FinePass każda lista ulubionych może mieć dwie nazwy (dla radia i TV).

3.e Parametry kanałów

Aby zmienić nazwę kanału (np. z "Das Erste" na "ARD") należy wybrać kanał, a następnie w menu kanałów funkcję "Zmień dane" albo po prostu kliknąć dwukrotnie na wybrany kanał. Pojawi się następujące okno danych kanału:



W polu "Nazwa" można teraz wpisać dowolną nazwę.

Jeśli w nazwie kanału znajdują się znaki "<" i ">", zawierają one skróconą nazwę kanału. Stacje wysyłające mają możliwość wysyłania długich i skróconych wersji nazw kanałów. Wiele odbiorników używa krótszych nazw np. dla odbiornika, gdy możliwe jest pokazanie tylko niewielkiej ilości znaków i dłuższych nazw dla listy kanałów. Niestety odbiornik FinePass nie daje takiej możliwości. Krótsze nazwa kanałów mogą jednak być przydatne, np. do tworzenia węższych kolumn na liście kanałów.

Jeśli znaki "<" i ">" pojawią się w nazwie kanału, oznaczają one skróconą wersję. Te znaki nie pojawiają się na liście kanałów. W długich wersjach nazwy kanału pokaże się cała nazwa (zawierająca znaki "<" i ">"), w krótkich wersjach pojawią się tylko litery pomiędzy "<" i ">". Np. nazwa <H>ome <O>rder <T>elevision oznacza "Home Order Television" w dłuższej wersji i "HOT" w krótszej. W konfiguracji SetEdit można ustalić, czy lista kanałów ma pokazywać długie, czy krótkie nazwy. W przypadku FinePass resajwera może się zdarzyć, że w nazwie programu pojawił się znak "<". Zdarza się tak dlatego, że FinePass resajwera ucina nazwy programów po 26. znaku. Jeżeli przed 26. znakiem pojawi się znak "<", a znak zamykający ">" znajduje się dalej, wówczas zostaje ucięty i klamra pozostaje nie kompletna.

W tym menu można również przyporządkować kanały innym providerom.

W menu można zmienić ustawienia transponderów (częstotliwość, polaryzacja, szybkość symbolu, FEC czy Net ID lub TS ID), PIDs i IDs kanałów (patrz rozdz. 3.h).

Dla "PIDs" mogą Państwo ustalić, czy PIDs mają być pokazane w systemie dziesiętnym czy szesnastkowym.

W tym menu można również zaznaczyć kanał jako "zablokowany" albo "nowy" lub zrezygnować z tego zaznaczenia. Istnieje możliwość przypisania jednemu kanałowi więcej niż jednego rodzaju zabezpieczenia.

Jeżeli kanał zostanie zablokowany, oznacza to, że aby go zobaczyć należy wprowadzić kod PIN (np. aby dzieci nie mogły go oglądać). Te kanały zostaną na liście kanałów zaznaczone symbolem klucza. Kanały nowe (na liście kanałów zaznaczone gwiazdką) to te, które pojawiły się podczas ostatniego przeszukania. Kodowane kanały są zaznaczone następująco:



Wskazówka: Jeśli kanał nie posiada oznaczenia "kodowany" nie oznacza to, że jest dostępny. Jest to tylko znaczenie kanałów.

W polu "Wolumen" można ustawić siłę głosu dla każdego kanału osobno.

Odbiornik FinePass ma dwa tunery, może więc pokazywać jeden kanał i jednocześnie wybierać inny. W polu "Zmień dane kanału" można przyporządkować kanał tunerowi 1 i/lub tunerowi 2.

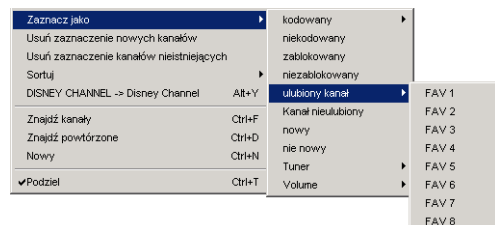
Przy użyciu funkcji "Zaznacz jako" z menu kanałów można również zmienić równocześnie następujące właściwości wszystkich wybranych kanałów. Możecie:

Kanały zaznaczyć jako "(nie) zablokowane", "(nie) nowe" lub "(nie) zakodowane"

-Kanały przyporządkować rodzajowi zabezpieczenia.

Kanały przyporządkować liście ulubionych lub usunąć ze wszystkich list ulubionych.

Kanały "Tuner 1" i/lub "Tuner 2" przyporządkować lub z obu tunerów wyrzucić.



Wiele kanałów ma nazwy zawierające tylko duże litery. Aby to zmienić, nie trzeba zmieniać każdego kanału oddzielenie. Można zaznaczyć wszystkie kanały, które chcemy zmienić i wybrać na menu kanałów: "DISNEY CHANNEL -> Disney Channel".

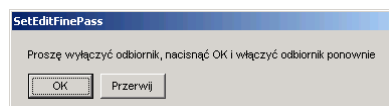
Pierwsza litera poszczególnych słów nie zostanie przy użyciu tej funkcji zmieniona. Nazwy zawierające pomieszczone duże i małe litery, również pozostaną bez zmian (np. EinsMuXx). Wyrazy krótsze niż 4 literowe pozostają również nie zmienione, np. CNN.

W pliku SetEdit.ini znajduje się lista wyjątków (która również może zostać zmieniona). Jest to lista 10 wyrazów, które nie są konwertowane, pomimo, że mają więcej niż 3 litery w nazwie (np. ESPN, CNBC) i lista 10 wyrazów, które są konwertowane, mimo, że mają mniej niż 4 litery w nazwie (np. "CO" w nazwę KRIMI&CO można zmienić na Krimi&Co)

Ta funkcja jest przydatna z kilku powodów: po pierwsze mieszane litery (duże i małe) są łatwiejsze do przeczytania i po drugie małe litery są często węższe niż duże, a to oznacza, że nazwy kanałów mieszczą się na liście kanałów w odbiorniku. Wiersze na liście kanałów w odbiorniku mają określoną szerokość i nazwy, które są dłuższe, są ucinane.

3.f Zapisywanie na odbiorniku

Jeśli wszelkie ustawienia są gotowe, musicie Państwo zapisać je na odbiorniku, aby móc ich używać. Proszę kliknąć na przycisk "Plik", a następnie wybrać z menu, które się pojawi "Zapisz na odbiorniku". Pojawi się następujące okno:



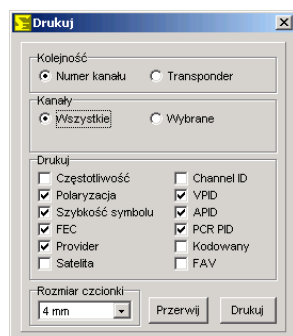
Proszę wyłączyć teraz odbiornik, kliknąć wtedy OK na tym okienku i następnie włączyć odbiornik.

Dane zostaną przeniesione do odbiornika.

Odbiorniki FinePass akceptują tylko pliki odbiornika tego samego typu. To znaczy jeżeli chcecie wpisać obce pliki do waszego odbiornika, powinniście przepisać konfigurację tego pliku własną konfiguracją satelitarną. (por. Rozdz. 3.j)

3.g Drukowanie i eksport ustawień

Ustawienia mogą być drukowane. Należy kliknąć na przycisk "Plik" i wybrać w menu "Drukuj". Pojawi się następujące menu:



Na początku należy zdecydować, czy kanały mają być sortowane według numerów kanału, czy według transponderów.

Jeżeli lista kanałów będzie sortowana i drukowana według numerów kanałów, można dodatkowo wybrać, czy wszystkie kanały, czy tylko wybrane mają być drukowane.

Teraz można wybrać różne parametry, które mogą zostać wydrukowane, np. częstotliwość kanałów, na jakiej satelicie się znajdują, jakie PIDs zawierają, jak również to, czy kanały są zablokowane albo czy należą do listy ulubionych itp.

Na zakończenie można jeszcze ustawić rozmiar czcionki, w jakiej lista ma być wydrukowana i kliknąć przycisk "Drukuj". Pojawi się okienko, którego layout zależy od tego jaką drukarkę państwo posiadacie.

Eksportując listę kanałów można zapisać ją jako plik ASCII. Będzie go można otworzyć, np. w WORD i stamtąd drukować. Poszczególne parametry zostaną oddzielone przez znak tabulatora (0x09)

Po za tym funkcja "Eksport" działa dokładnie tak samo jako drukowanie. Proszę nacisnąć przycisk "Plik", a następnie wybrać z menu "Eksport". Po wybraniu odpowiednich funkcji (omówionych powyżej) należy kliknąć przycisk "Eksport".

Pojawi się okno, w którym należy zapisać nazwę pliku i wybrać miejsce, w którym ma zostać zapisany.

3.h Funkcje transponderów i ręczne ustawienia nowych kanałów

W rozdziale 5.f znajdą Państwo krótkie podsumowanie dotyczące funkcji transponderów.

Może się zdarzyć, że przy czytaniu ustawień z odbiornika niektóre kanały mają dziwne numery, podczas gdy niektórych kanałów Premiere, np. niemieckie Premiere albo Football, albo Formuła 1 brakuje.

Niektóre nadajniki nadają kilka programów na tym samym kanale, ale w różnym czasie, np. kanały dziecięce i Arte. Te kanały mogą zostać wyszukane tylko, gdy są właśnie nadawane. Kanały Premiere, Football oraz Formuła 1 zostaną znalezione, ale pokazane z niewłaściwą nazwą.

Teraz wyjaśnię jak korygować parametry transponderów lub wprowadzać nowe transpondery (lub kanały).

W internecie znajdują się strony, np. www.lyngsat.com, na których można odnaleźć ustawienia wszystkich kanałów. Teraz opiszę jak kanały i transpondery, które tam się znajdują, można ręcznie ustawić.

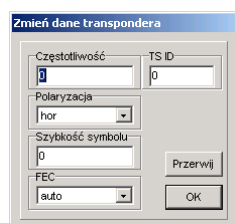
Przypuśćmy, że odkryli Państwo na stronie www.lyngsat.com, że na satelicie x znajduje się nowy aktywny transponder. Nie znajduje się on na odbiorniku, ponieważ nie jest w tym momencie wysyłany (Feed) albo antena nie jest ustawiona na tą satelitę.

12656 H	ANEM TV	Anem	A	MPEG-2	2963 - 3/4 1 - 4/3	0-176 4195 Se	Europe	W Zaremba 020221
		B2-92	A	F	1	4195 Se		
		B2-92	A	F	1	4197 Se		

Tutaj widzimy, że transponder 12656 jest nowy i zawiera jeden kodowany kanał TV (Anem, pomarańczowe tło oznacza kanał kodowany) i dwa kanały Audio (B2-92 z dwoma różnymi Audio PIDs, nie kodowane).

Teraz mogą Państwo nowy transponder zainstalować i ściągnąć na niego nowe kanały. Możecie też ściągnąć nowy kanał bezpośrednio i zapisać z odpowiadającymi danymi transpondera. Obie metody są równie przydatne, więc zostaną opisane.

Aby zainstalować nowy transponder, należy najpierw satelitę, na której się znajduje. Następnie należy kliknąć prawym przyciskiem myszy na liście transponderów i wybrać z menu, które się pojawiło, funkcję "Nowy" -> "Transponder". Pojawi się następujące okno:



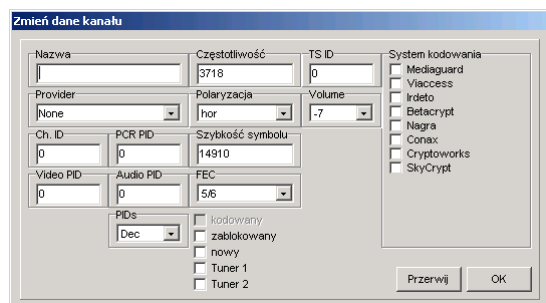
Dla podanego wyżej przykładu wprowadzamy teraz częstotliwość 12656 i polaryzację HOR (horyzontalna). Szybkość symbolu w tym przypadku wynosi 2963. FEC jest w tym przykładzie 3/4.

Zielone cyfry na Lyngsat Charts oznaczają Net ID (Network ID) i TS ID (Transport Stream ID). Na przykład: Net ID "0" i TS ID "176". NET ID nie jest używany przez odbiornik FinePass. Oba IDs oznaczają zazwyczaj transponder. Network ID oznacza provider, TS ID może sam wybierać provider. Jeśli provider ma więcej transponderów na jednej satelicie, wówczas Net ID pozostaje bez zmian, a TS ID jest odmienny od każdego transpondera.

Jeżeli teraz potwierdzimy przyciskiem "OK", nowy transponder zostanie zapisany na końcu listy transponderów.

Teraz można wprowadzić nowy kanał TV i oba kanały Audio na tym transponderze.

Należy kliknąć na nowym transponderze a następnie prawym przyciskiem myszy na jeszcze pustej liście TV. Proszę wybrać opcję "Nowy". Pojawi się następujące okno:



Można również kliknąć prawym przyciskiem myszy na liście transponderów (transponder, na który mają zostać ściągnięte kanały, musi być zaznaczony) i wybrać funkcję "Nowy", a następnie "Kanał TV na tym transponderze" albo "Kanał radiowy na tym transponderze". Pojawi się takie same okno.

Właściwy transponder został teraz przejęty.

Jeżeli chcą Państwo wprowadzić kanał bezpośrednio, należy wybrać satelitę, której nowy kanał ma być podporządkowany, kliknąć prawym przyciskiem myszy na liście kanałów i wybrać funkcję "Nowy". Pojawi się to samo okno co poprzednio, ale tutaj dane transpondera, takie jak częstotliwość, polaryzacja, szybkość symbolu, "FEC" i "TS ID" muszą zostać wprowadzone ręcznie.

Proszę wpisać teraz nazwę kanału (np. "Anem").

Następnie należy wpisać w okienka położone poniżej odpowiadające PIDs i ID kanału.

W polu "**Provider**" można zmienić provider danego kanału.

W polu "Wolumen" można ustawić siłę głosu dla każdego kanału osobno.

Kanał TV "Anem" ma np. (patrz lista wyżej) Video PID 4194 i Audio PID 4195; Channel ID (i również Service ID) wynoszą 1. PCR PID jest przeważnie identyczny z Video PID, więc proszę nie zapomnieć go wprowadzić.

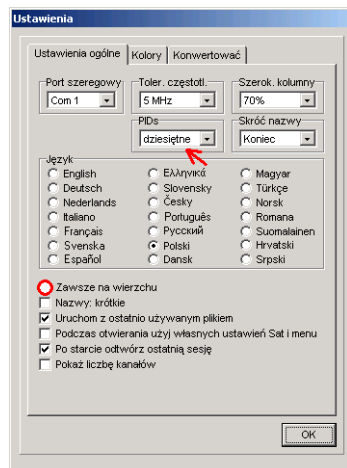
Dla kanałów Audio nie ma oczywiście potrzeby wprowadzania Video PID. Zazwyczaj używa się dla kanałów radiowych VPID 1FFF (hex) lub 8191(dec) co oznacza "nie używany".

Jeżeli wszystkie wartości są ustawione, proszę kliknąć OK, a nowy kanał pojawi się na końcu listy kanałów.

Jeżeli na satelicie znajduje się przynajmniej jeden kanał, wówczas jest ona zaznaczona jako aktywna (zielone tło. Kolor zaznaczeń można zmieniać, patrz Rozdz. 5.b). Satelity, które są jeszcze puste, mają białe tło.

Czasam zdarza się, że dwa kanały mogą mieć bardzo podobne parametry. Wygodnie jest wtedy skopiować jeden kanał (za pomocą funkcji "Kopiuj" i "Wklej" w menu kanałów), a następnie zmienić parametry kopii na inne niż w oryginalnym kanale.

Uwaga: na niektórych listach PIDs podane są w systemie dziesiętnym, a inne w szesnastkowym (porównaj Rozdział 8). Proszę zwrócić na to uwagę przy wpisywaniu danych dla nowego kanału. W konfiguracji można ustawić, czy PIDs powinny być pokazywane w układzie szesnastkowym czy dziesiętnym.



Jeżeli w opcjach zaznaczymy "Zawsze na wierzchu", okno SetEditFinePass będzie pojawiało się zawsze przed innymi. Może to znacznie ułatwić pracę z listami internetowymi.

Można zmienić sposób przedstawiania PIDs przez wybranie listery "H" (hexadecimal - szesnastkowy) albo "D" (decimal - dziesiętny) w prawym górnym rogu okienka: Informacja.

Aby ułatwić ulepszanie listy kanałów, przy pomocy list ściągniętych z internetu, które są zazwyczaj sortowane według częstotliwości, należy uszeregować transpondery na swojej liście również według częstotliwości. Aby to zrobić należy nacisnąć prawy przycisk myszy na liście transponderów i wybrać z menu, które się pojawiło "Pokaż ułożone według" - "Frekwencji".

Istnieje również możliwość pokazania listy transponderów sortowanych według polaryzacji.

Można sposób przedstawienia transpondera ustawić również przy pomocy dużej litery "O" (oryginał), "F" (sortowane według frekwencji) lub "P" (sortowane według polaryzacji).

3.i Importowanie kanałów

Istnieje możliwość pozyskiwania gotowych ustawień z internetu i częściowe lub całkowite ich wykorzystanie. Istnieją strony internetowe z listami kanałów, jak np. te podane poniżej.

Najlepiej przygotowana strona z ustawieniami do DVB2000 (Nokia 9500/960x) to www.dxandy.de, z której można ściągać kanały z ich ustawieniami (szczególnie egzotyczne, są tu zawsze aktualizowane).

Na stronie www.lyngsat.com/nokia/index.shtml albo SatcoDX (odpowiedni link znajduje się na mojej stronie internetowej) znajdują Państwo również gotowe listy kanałów.

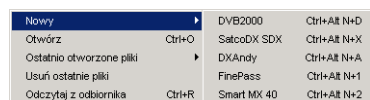
Aby skorzystać z tych ustawień należy postąpić według zasad przedstawionych poniżej. Są trzy możliwości. W tym rozdziale zostanie opisane jak importować pojedyncze kanały z innych ustawień na Państwa listę.

Funkcja Import

Istnieje możliwość importowania kanałów z wszystkich formatów ustawień SetEdit na ustawienia SetEditFinePass. W wersjach standardowych można importować, oprócz SetEditFinePass, również ustawienia DVB2000, Lyngsat DAT Charts i SatcoDX SDX.

Można również dodawać inne formaty, kopiując je z modułów korespondencyjnych (SetEditXXXX.dll) bezpośrednio do SetEdit (patrz rozdz. 2).

Proszę kliknąć "Plik" -> "Nowy" i wybrać format plików ustawień, z którego mają być importowane kanały.



Zostanie otworzone drugie okno edytora z odpowiadającą listą kanałów. W ten sam sposób można otwierać kolejne okna edytora. Każdy format (FinePass, DVB2000, SatcoDX, Lyngsat i inne dodane formaty) mają swoje symbole.

SatcoDX i Lyngsat są tylko listami internetowymi, dlatego funkcje "Odczytaj z odbiornika" i "Kopiuj na odbiornik" nie działają w tym formacie.

Teraz można bardzo łatwo przenieść jeden lub kilka kanałów z jednego okna do drugiego, za pomocą metody "przeciągnij i upuść" lub funkcji "Kopiuj" i "Wklej" z menu kanałów.

Wskazówka: Odbiornik FinePass nie rozpoznaje kanałów analogowych, dlatego nie można ich importować. Może zdarzyć się, że takie kanały znajdują się np. na pliku SatcoDX.

W opcjach SatcoDX można wybrać, czy lista kanałów ma pokazywać tylko kanały analogowe, czy tylko cyfrowe, czy oba typy.

W różnych formatach plików są inne ustawienia kanałów. Jeśli parametry istnieją na liście docelowej, ale nie ma ich na liście źródłowej (np. pliki SatcoDX nie mają PMT PIDs), dla tych parametrów zostaną przyjęte wartości standardowe.

Można przenosić również grupy kanałów (np. cały transponder z wszystkimi kanałami).

Źródło:

Lista kanałów: wybrane kanały zostaną przeniesione

Wszystkie pozostałe listy (satelit, providerów, etykiet, transponderów, ulubionych itp.): wszystkie kanały na wybranej liście zostaną przeniesione

Okno szukania: (np. szukanie kanałów, szukanie duplikatów): Wybrany kanał zostanie przeniesiony.

Cel:

Lista kanałów: Kanały wybrane na innych listach zostaną przeniesione w to miejsce, na które wskazuje wskaźnik myszy. Czasami jest możliwe wklejenie kanałów tylko gdy lista docelowa może zostać przyporządkowana np. jednej satelicie. Jeżeli przy wklejaniu kanału do ustawień Set EditXtreme jest zaznaczona jakaś satelity, kanał zostanie podporządkowany tej satelicie. Jeżeli zaznaczą Państwo na liście kanałów "All" (wszystkie), wówczas kanał, który ma być importowany z innego okna, zostanie wklejony tam, gdzie został upuszczony (nad innym kanałem). Importowany kanał będzie podporządkowany tej samej satelicie.

Transponder: Transponder jest zawsze przyporządkowany jednej satelicie. Jeżeli chcą Państwo przenieść kanały z innej listy i przyporządkować je jednemu transponderowi, wówczas te kanały zostaną automatycznie przyporządkowane satelicie, do której należy transponder i przejmą dane transpondera.

Jeżeli jakiś transponder zostanie przeniesiony z jednego okna na listę transponderów w innym oknie, wówczas na miejscu, które wybraliśmy zostanie stworzony nowy transponder z wszystkimi kanałami z transpondera źródłowego.

Wskazówka: Jeżeli chcą Państwo importować transponder z innego okna, wówczas transponder zostanie przyporządkowany satelicie, która jest aktualnie zaznaczona. Jeżeli na liście satelit jest wybrana pozycja "All", wówczas transponder zostanie przyporządkowany satelicie, na którą wskaże kursor.

Jeżeli przeniosą Państwo satelity, z wszystkimi należącymi do niej kanałami na listę transponderów, w innym oknie, wówczas wszystkie te satelity z listy źródłowej zostaną przyporządkowane transponderowi, nad którym zostaną upuszczone. Podobnie można postąpić z listami FAV, etykiet, providerów, przenosząc je na listę transponderów w nowym oknie.

Uwaga: Może się oczywiście zdarzyć, że kanał, który zostanie przypisany do złego transpondera, nie zostanie przeniesiony.

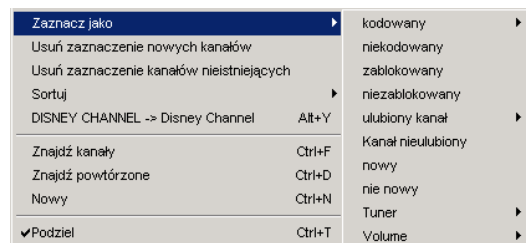
Satelity: Kanały z listy źródłowej zostaną przypisane do tego satelity. Jeżeli jest taka potrzeba można również stworzyć transponder.

Lista ulubionych: Bezpośredni transport listy ulubionych nie jest możliwy.

Informacja ogólna: Jeżeli przeniesienie jest możliwe, można skopiować praktycznie każdy kanał z listy w jednym oknie do innej listy, w drugim oknie. Można również skorzystać z funkcji "Znajdź kanały", aby wyszukać kanały SatcoDX i wyświetlić je na liście FinePass.

W menu kanałów znajdują się dwie funkcje, które porównują listy kanałów. Są one dostępne tylko gdy co najmniej dwa okna ustawień są otwarte.

Funkcja "Zaznacz nowe kanały w" zaznacza na nowej liście kanały, które nie znajdują się na liście źródłowej. (Numery kanałów są zaznaczone na zielono).



Jeżeli otworzycie Państwo więcej list kanałów, wówczas należy wybrać, na jakiej liście mają zostać zaznaczone nowe kanały. Jeżeli tylko jedna lista jest otwarta, wtedy można zaznaczyć tylko tę listę.

Funkcja "Zaznacz kanały nieistniejące w" zaznacza na aktywnej liście kanały, które nie znajdują się na

nowej liście. (Numery kanałów są zaznaczone na czerwono).

Również tutaj, gdy otworzonych jest więcej okien, należy wybrać z którą listą ma zostać porównana lista wyjściowa. Jeżeli jest otworzona tylko jedna nowa lista, wówczas można zaznaczyć tylko tę listę.

"Usuń zaznaczenie nowych kanałów" i "Usuń zaznaczenie kanałów nieistniejących" usuwa zaznaczenie. Funkcja jest dostępna w menu kanałów, gdy wcześniej jakieś kanały zostały zaznaczone.

Jeżeli "kanały nowe" i "nieistniejące kanały" są zaznaczone, możemy je również wybrać. W menu kanałów znajduje się funkcja "Wybierz". Możemy wybrać "wszystkie nowe" lub "wszystkie nieistniejące" kanały. Odpowiednie kanały zostaną zaznaczone. (Funkcja jest dostępna tylko gdy na liście są zaznaczone jakieś nowe lub nieistniejące kanały).

Wskazówka: Przy imporcie kanałów dobrze jest ustawić w opcjach tolerancję częstotliwości na 5 lub nawet 10 MHz, może się bowiem zdarzyć, że częstotliwość dla jednego kanału na różnych listach może się nieznacznie różnić. W takiej sytuacji kanał, który znajduje się na innej liście może zostać zaznaczony jako nowy, ponieważ ma inną częstotliwość (niewielkie różnice nie są odczytywane przez odbiornik, więc nie potrzeby ich jeszcze raz ładować).

3.j Ustawienia obce i konwertowanie ustawień

W tym rozdziale zostanie opisane, jak wprowadzić obce ustawienia oraz jak konwertować ustawienia z jednego formatu na drugi.

Obce ustawienia plików SetEditFinePass

Ustawienia SetEditFinePass można załadować bezpośrednio przy pomocy "Plik" -> "Otwórz" i zapisać na odbiorniku.

Mogą jednak wystąpić problemy, ponieważ są w tych plikach również zawarte ustawienia menu odbiornika (język menu, zabezpieczenie dla dzieci), typ odbiornika i ustawienia satelit (np. ustawienia LNB). Być może nie odpowiadają Państwu te ustawienia albo nawet są nieprawidłowe. Istnieje możliwość zapisywania oddzielnie ustawień menu odbiornika i ustawień satelit, które mogą być ponownie załadowane po utworzeniu listy obcej. Należy ponownie sczytać je z odbiornika i wówczas zapisać własne ustawienia.

Proszę kliknąć prawym przyciskiem myszy na liście satelit i wybrać z menu, które się pojawiło, "Zapisz konfigurację satelit". Wszystkie dane satelit, ustawienia LNB zostaną zapisane na dysku twardym.

Jeżeli teraz zostaną załadowane obce pliki ustawień, można, przy użyciu funkcji "Otwórz konfigurację satelit" (również w rozwijalnym menu satelit), wszystkie wcześniej zapisane wartości nadpisać na istniejących.

Konfigurację satelit obcych ustawień mogą Państwo odczytać przez zaznaczenie wybranej satelity na liście satelit i kliknięcie prawym przyciskiem myszy, a następnie wybierając opcję "Zmień dane". Ta funkcja jest również dostępna przez dwukrotne kliknięcie na wybranej satelicie. To menu zostanie dokładniej opisane w rozdz. 5.e.

Jeżeli często ściągają Państwo ustawienia z internetu, ale chcecie zachować indywidualne ustawienia satelit, można zaznaczyć w opcjach "Podczas otwierania użyj własnych ustawień Sat". Wówczas ustawienia satelity pozostaną bez zmian przy otwieraniu plików ustawień.

Odbiorniki FinePass akceptują tylko pliki tego samego typu odbiornika. Zaleca się jednak, w przypadku użycia SetEditFinePass dla wielu różnych FinePass odbiorników, każdy z tych odbiorników sczytać a następnie zapisać odpowiednie pliki. Jeżeli chcecie zapisać n.p. pliki z waszego nowego odbiornika FinePass na inny odbiornik FinePass proszę otworzyć najpierw pliki które sczytaliście z tego odbiornika, zapisać konfigurację satelity i załadować ją w pliku, należącego do tego odbiornika.

Konwertowanie ustawień

Istnieje również możliwość konwertowania wszystkich formatów ustawień, które są używane przez SetEdit i które wymagają odpowiedniego modułu, do formatu SetEditFinePass.

W Rozdziale 2 zostało opisane jak dodawać moduły SetEdit.

Proszę kliknąć "Plik" -> "Nowy" otworzyć okienko edytora do formatowania pliku, który chcecie konwertować.

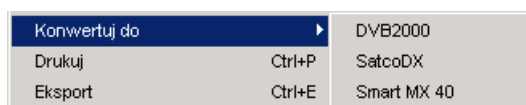
Teraz załadować pliki ustawień ("Plik" -> "Otwórz"), które mają być konwertowane do innego formatu.

Wskazówka: Mogą Państwo konwertować pliki ustawień do formatu SetEditFinePass, tylko po wcześniejszym zapisaniu konfiguracji satelit (patrzżej). Jeżeli chcą Państwo konwertować ustawienia z SetEditFinePass do innego formatu, wówczas, w zależności od formatu, należy najpierw zapisać konfigurację satelit na tym formacie, lub nie jest to konieczne (np. DVB2000, SatcoDX lub Lyngsat).

Ważne: Przy konwertowaniu tylko dane kanału i transpondera z ustawień źródłowych będą zmienione. Konfiguracja satelit i ustawienia ogólne odbiornika zostaną wzięte z wcześniej zapisanych ustawień satelit (patrz wyżej). Jeżeli brakuje niektórych parametrów kanałów na

liście źródłowej, wówczas zostaną im przypisane parametry standartowe.

Teraz można załadowane pliki konwertować. Proszę kliknąć "Plik" i wybrać z menu "Konwertuj do", a następnie wybrany format.



Zobaczmy teraz załadowane pliki w nowym formacie i odpowiadającej mu wersji SetEdit.

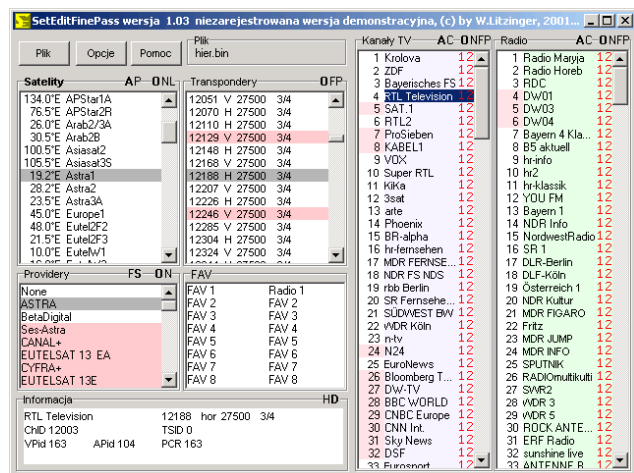
Wskazówka: Różne formaty ustawień zawierają często informacje, które mogą zostać przy konwersji utracone. Jeżeli np. ustawienia SetEditFinePass są konwertowane na format SatcoDX, a następnie ponownie do formatu SetEditFinePass, wówczas może się zdarzyć, że wszystkie ulubione kanały zostaną usunięte, ponieważ SatcoDX nie ma list ulubionych. I odwrotnie, konwertowanie ustawień z SatcoDX na format SetEditTonbury i ponownie na SatcoDX sprawia, że kanały analogowe są usunięte, ponieważ odbiornik FinePass jest odbiornikiem cyfrowym. Z tego samego powodu może się zdarzyć, że niektóre PIDs (np. text PID), informacje o dźwięku albo zaznaczenia jako "kodowane" i "zablokowane" mogą zostać utracone.

Po kliknięciu na przycisk "Opcje" pojawi się okno, z którego należy wybrać "Konwertować", aby zobaczyć opcje konwertowania (patrz rozdz. 5.b).

Jeżeli chcą Państwo konwertować inne pliki ustawień do formatu FinePass, możecie przy konwertowaniu np. posortować listę kanałów według satelit, albo przenieść listę (listy) ulubionych z plików źródłowych. Odbiornik FinePass ma tylko osiem list ulubionych, które mogą być przeniesione. Jeżeli chcą Państwo konwertować pliki ustawień SetEditFinePass na inny format, musicie oczywiście wybrać odpowiednie opcje w konfiguracji tych formatów.

4 Obsługa i osobiste ustawienia

SetEditFinePass obsługuje się głównie przy pomocy myszki. Niektóre funkcje są również dostępne z klawiatury.



W oknie głównym znajdują się trzy przyciski (Plik, Opcje i Pomoc) oraz listy z satelitami, transponderami, providerami z listami ulubionych kanałów (FAV), i z kanałami TV/Radio. Jeżeli klikniemy prawym przyciskiem myszy na liście providerów, satelit, transponderów, providerów, kanałów, pokaże się menu (tzw. Popup Menu), przy pomocy którego można pracować z poszczególnymi listami.

W oknie "Pomoc" można edytować pliki pomocy lub szukać aktualizacji SetEdit.

W prawym górnym rogu niektórych ramek znajdują się drukowane litery, pomagają one szybko zmienić odpowiednią funkcję.

Każde okno SetEditFinePass (poza oknem głównym) może być zamknięte przy pomocy klawisza Esc na klawiaturze.

Na listach mogą pojawiać się następujące symbole:

	kodowany program
	zablokowany program
	nowy program
	Tuner 1
	Tuner 2

Kanały zaznaczone na czerwono są kanałami powtórzonymi. Aby zobaczyć numer kanału, z którego została zrobiona kopia należy umieścić wskaźnik myszy nad nazwą kanału.

Czerwono zaznaczone transponderzy lub providerzy są puste, to oznacza, że nie zawierają żadnych kanałów.

Kanały TV są umieszczone na jasnoniebieskim tle, radiowe na jasnozielonym.

Kanały, które znajdują się na liście ulubionych, zostaną na liście kanałów zaznaczone ciemnym tłem.

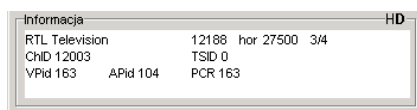
Jeżeli numer kanału jest zaznaczony na czerwono, oznacza to, że kanałowi odpowiada wertykalnie polaryzowany transponder. Kolor biały oznacza kanał horyzontalnie lub polaryzowany transponder.

Zielone tło satelit oznacza, że są one aktywne, to znaczy zawierają kanały.

Kliknięcie na kanał powoduje zaznaczenie go na liście satelit, transponderów, providerów i ulubionych (jeśli kanał znajduje się na liście FAV) na szaro.

Wszystkie kolory mogą zostać samodzielnie zmienione przy pomocy opcji.

W lewym dolnym rogu okienka znajduje się informacja o wybranym kanale, satelicie lub transponderze właśnie wybranego kanału.

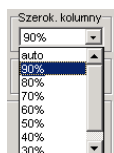


Kliknięcie na jedną z satelit na liście satelit powoduje rozwinięcie listy transponderów i kanałów, które się na niej znajdują. Kliknięcie na liście transponderów, providerów lub ulubionych rozwija listę kanałów, które znajdują się na którejś z tych list.

Wszystkie ustawienia okna głównego SetEditFinePass można dopasować do indywidualnych potrzeb.

Rozmiar okna głównego można zmieniać przy użyciu przycisków znajdujących się w prawym górnym rogu: rozciągnięcie okna do rozmiarów maksymalnych, powrót do rozmiarów oryginalnych i schowanie okna.

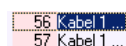
Gdy rozmiar okna jest wystarczająco duży listy kanałów pokazują się w kilku kolumnach. W opcjach, na zakładce "Ustawienia ogólne" można wybrać funkcję "Szerokość kolumny", tak aby pokazywana była w 100 % (auto) lub w 30-90%. Nazwy kanałów, które się nie mieszczą zostaną skrócone.



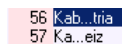
Aby samodzielnie dopasować szerokość kolumny należy wybrać opcję "manual", a następnie z menu kanałów: "Ustaw szerokość kolumny" i wskazać prawą krawędź pierwszej kolumny.

Wskazówka: Istnieje minimalna szerokość i nie można ustawić szerokości mniejszej. Jeżeli okno jest za wąskie dla kilku kolumn i tylko jedna kolumna może być pokazana, to nie możecie tego zmienić.

W polu "Skróć nazwy" możemy wybrać, czy nazwa kanału, która musi być skrócona, powinna mieć ucięty koniec nazwy,



czy jej środkową część.



W opcjach można również ustawić język programu (ustawienia odnoszą się do wszystkich otwartych okien) i czy PIDs powinny być przedstawione w układzie dziesiętnym czy szesnastkowym. (Patrz Rozdział 8).

Jeżeli chce Państwo aby zostało wyświetlonych więcej kolumn z kanałami jest to oczywiście możliwe. Kanały zostaną wyświetlone w skróconych nazwach. (Patrz rozdz. 3.e).

Po aktywowaniu opcji "Pokaż liczbę kanałów" zostanie pokazana liczba kanałów, które znajdują się w odpowiednich transponderach, prowajderach, satelitach i listach ulubionych.

Szczególnie pomocne może być dzielenie listy kanałów, przy pomocy funkcji "Podziel". Jedna lista zostanie przedstawiona w dwóch widokach. (Patrz rozdz. 3.b).

Przez podwójne kliknięcie na nazwie listy, na ramce: "Kanały TV" albo "Kanały Radio" zostanie pokazana lista tych kanałów, na których nazwie kłękamy. Ponowne kliknięcie powoduje pokazanie obu list. Również z menu kanałów (funkcja "Pokaż") można wybrać czy ma zostać pokazana tylko lista

kanałów TV, tylko radiowych czy obie, albo czy wszystkie typy kanałów mają być pokazane na jednej liście.

Można również zmienić sposób przedstawiania PIDs przez wybranie listery "H" (hexadecimal - szesnastkowy) albo "D" (decimal - dziesiętny) w prawym górnym rogu okienka: Informacja.

Następujące funkcje są dostępne za pomocą skrótów klawiszowych:

CTRL-O: Otwórz plik

CTRL-S: Zachowaj plik

CTRL-R: Odczytaj ustawienia z odbiornika

CTRL-W: Zapisz ustawienia na odbiorniku

CTRL-P: Drukuj ustawienia

CTRL-E: Eksportuj ustawienia

Alt-R: Pokaż kanały radiowe

Alt-T: Pokaż kanały telewizyjne

Alt-A: Pokaż listy kanałów TV i Radio

CTRL-0 (zero): Ostatnio otworzone pliki

F1: Pomoc

F2: Lista satelit

F3: Lista etykiet

F4: Lista transponderów

F5: Lista providerów

F6: Lista ulubionych FAV

F7: Lista TV

F8: Lista Radio

F10: Opcje

F11: Zamiana pomiędzy "Pokaż kanały" i "Pokaż wszystkie informacje"

W zależności od tego, której wersji edytora Państwo używają, niektóre listy mogą być niedostępne, np. w wersji DVB2000 nie ma listy satelit.

Aby zamknąć okno SetEdit należy kliknąć na przycisk:



albo wybrać opcję "Zamknij" w menu "Plik". Program zostanie zamknięty.

Aby kompletnie zakończyć i zamknąć wszystkie otwarte okna edytora jednocześnie należy wybrać opcję "Zakończ" w menu "Plik". W ustawieniach można zaznaczyć "Po starcie odtwórz ostatnią sesję". Przy ponownym uruchomieniu programu wszystkie okna zostaną uruchomione w takim widoku, w jakim zostały zamknięte.

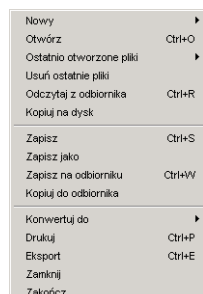
Jeżeli aktualna sesja ma być odtworzona przy ponownym uruchomieniu programu, należy zakończyć program przez **Plik -> Zakończ** nie zamykając wcześniej poszczególnych okien. Jeżeli okna zostaną zamknięte, nie pojawią się przy ponownym uruchomieniu edytora.

Wskazówka: Jeżeli zmienią Państwo ustawienia i nie zapiszą ich, program zapyta przed zamknięciem czy je zachować.

5 Funkcje

5.a Funkcje plików

Proszę kliknąć przycisk "Plik" w głównym oknie programu. Pokaże się następujące menu:



Funkcja **Nowy** pozwala na otworezenie nowego okna SetEdit z tymi samymi, lub innymi plikami. Ułatwia to importowanie kanałów i porównywanie kilku list. (Patrz rozdz. 3.i)

Otwórz otwiera ustawienia zapisane na dysku twardym.

Funkcja **Ostatnio otworzone pliki** pozwala na wybranie jednego z 10 ostatnio używanych plików i otworzenie go.

Usuń ostatnie pliki usuwa listę ostatnio używanych plików.

Czytaj z odbiornika przenosi ustawienia z odbiornika do SetEditFinePass. Pojawi się wiadomość na ekranie. Należy kierować się podanymi instrukcjami. Dane zostaną sczytane z odbiornika.

Kopiuj na dysk przenosi ustawienia z odbiornika na dysk twardy. Pojawi się okno, w którym należy wybrać miejsce, gdzie ustawienia mają zostać zapisane. Funkcja działa tak samo jako "Czytaj z odbiornika", z taką różnicą, że dane nie pokażą się w SetEdit, tylko zostaną zapisane na wybrane miejsce na dysku twardym.

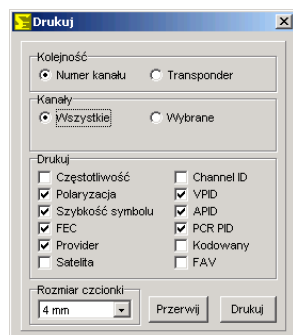
Zapisz i **Zapisz jako** zapisuje aktualne ustawienia na dysku.

Zapisz na odbiorniku przenosi aktualne ustawienia z SetEditFinePass do odbiornika. Odbiornik musi być włączony. Również tutaj otrzymujecie meldunek. Po wykonaniu tego polecenia dane zostają przekazane do odbiornika.

Kopiuj do odbiornika przenosi ustawienia z dysku twardego do odbiornika. Z okna które się pojawi po wybraniu tej opcji, należy wybrać plik, który ma być zapisany na odbiorniku. Funkcja działa na takiej samej zasadzie jak "Zapisz na odbiorniku".

Przez **Konwertuj do** można zapisać aktualnie otworzone ustawienia SetEditFinePass w innym formacie ustawień i przekodować np. SatcoDX. Jeżeli chcecie to uczynić musicie najpierw otworzyć Plik- Nowy dokument a w nim nowe okienko edytora z odpowiednim formatem (np. SatcoDX) i odpowiednia informację załadować do edytora. Konieczne jest wcześniejsze zachowanie konfiguracji satelity (Patrz rozdz. 3.j.)

Drukuj drukuje listę kanałów.



Są dwie możliwości drukowania listy kanałów. Można drukować listę według numerów kanałów (jaki program znajduje się na danym kanale), albo według transponderów (aby porównać ustawienia z listami częstotliwości z gazet).

Jeżeli lista kanałów będzie sortowana i drukowana według numerów kanałów, można dodatkowo wybrać, czy wszystkie kanały, czy tylko wybrane mają być drukowane.

Nazwy i numery kanałów są drukowane zawsze. Można dodatkowo wybrać opcję, która pozwoli drukować dane transponderów (częstotliwość, szybkość symbolu, FEC i polaryzacja), providerów, satelitów, ID kanałów, PIDs i oznaczenia kanałów "kodowany" albo "FAV".

W polu "Rozmiar czcionki" istnieje możliwość wyboru wielkości tekstu. Gdy na kartce zmieści się więcej niż jedna kolumna, zostaną one automatycznie dopasowane.

Eksport eksportuje ustawienia do plików ASCII (które pozwalają na otwarcie ich w Word, opracowanie i drukowanie). Opcje są identyczne jak przy drukowaniu.

Zamknij zamyka aktualne okno edytora. Jeżeli otworzone jest tylko jedno okno edytora, funkcja ta automatycznie zakończy działanie programu.

Zakończ kończy działanie programu i zamyka jednocześnie wszystkie otwarte okna. W opcjach można zaznaczyć "Po starcie odtwórz ostatnią sesję". Przy ponownym uruchomieniu programu wszystkie okna zostaną uruchomione w takim widoku, w jakim zostały zamknięte.

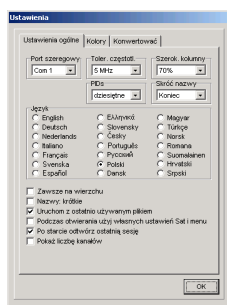
Jeżeli aktualna sesja ma być odtworzona przy ponownym uruchomieniu programu, należy zakończyć program przez **Plik -> Zakończ** nie zamykając wcześniej poszczególnych okien. Jeżeli okna zostaną zamknięte, nie pojawią się przy ponownym uruchomieniu edytora.

5.b Opcje

Proszę kliknąć na przycisk "Opcje". Pokaże się nowe okno z trzema zakładkami.

Ustawienia ogólne:

Przy wyborze "Ustawienia ogólne" pokaże się następujące okno:



W polu **Port szeregowy** należy wybrać port (Com-Port), za pomocą którego łączą się Państwo z odbiornikiem.

Parametry **Toler. częstotl.** pozwalają ustawić tolerancję, która ma być przyjęta przy importowaniu z innych źródeł dla jednego transpondera. Jeżeli mamy w ustawieniach np. transponder 11721 MHz, a importujemy inny kanał SetEdit z częstotliwością 11720 i ustawimy tolerancję częstotliwości na 5 MHz, wówczas nie zostanie utworzony nowy transponder.

Szerokość kolumny pozwala ustalić, czy kolumny zawierające listy kanałów mają być pokazane w całości (auto), czy tylko częściowo: 30-90%. Za długie nazwy kanałów zostaną skrócone. Opcja "manual" pozwala na samodzielne ustawienie szerokości kolumny. Proszę zaznaczyć tę opcję, a następnie wybrać z menu kanałów funkcję "Ustaw szerokość kolumny" i kliknąć w miejscu, gdzie powinna znajdować się prawa krawędź pierwszej kolumny.

Wskazówka: Istnieje minimalna szerokość i nie można ustawić szerokości mniejszej. Jeżeli okno jest za wąskie dla kilku kolumn i tylko jedna kolumna może być pokazana, to nie możecie tego zmienić.

W polu **Skróć nazwy** możemy wybrać, czy nazwa kanału, która musi być skrócona, powinna mieć ucięty koniec nazwy czy jej środkową część.

W polu **PIDs** należy podać, czy PIDs mają być podane w układzie dziesiętnym (Dec) czy szesnastkowym (Hex). Można zmienić sposób przedstawiania PIDs również przez wybranie litery "H" (hexadecimal - szesnastkowy) albo "D" (decimal - dziesiętny) w prawym górnym rogu okienka: Informacja.

W opcjach można wybrać **język** programu (wszystkie menu i nowo otworzone okna będą automatycznie wyświetlane w wybranym języku).

Zaznaczenie funkcji **Zawsze na wierzchu** umieszcza okno programu zawsze na wierzchu, nawet jeśli inne programy są uruchomione.

Po zaznaczeniu **Nazwa: krótkie** nazwy kanałów zostaną pokazane w skróconej wersji (patrz rozdz. 3.e).

Uruchom z ostatnio używanym plikiem. Po ponownym uruchomieniu SetEditFinePass zostanie automatycznie otworzony plik ostatnio używany.

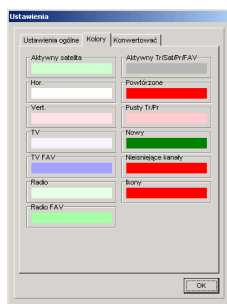
Podczas otwierania użyj własnych ustawień Sat+ Menu. Ta funkcja pozwala nadpisać konfigurację otwieranego satelity, konfiguracją, która została wcześniej zapisana (Ustawienie ogólne zostaną w tym przypadku zachowane) (patrz rozdz. 3.j).

Po starcie odtwórz ostatnią sesję. Po ponownym uruchomieniu programu wszystkie okna edytora zostaną pokazane w takim widoku, w jakim były ustawione przed zamknięciem. (Patrz rozdz. 5.a)

Jeżeli zaznaczymy pole **Pokaż liczbę kanałów**, wówczas na przy każdym satelicie, transponderze, prowajderze, liście kanałów ulubionych pojawi się liczba kanałów, które są tam zawarte.

Kolory:

Jeżeli wybiorą Państwo zakładkę "Kolory" pojawi się następujące okno:



Tutaj możecie wybrać kolory, które posłużą wam do przedstawienia następujących właściwości.

Satelity aktywne(zaprogramowane).

7.0°W Nilesat
19.2°E Astra
28.2°E Astra2

Poziomo polaryzowane transpondery, pionowo polaryzowane transpondery.

118 SPORTMANIA
119 DP. TRIUNFO
120 Eurosport
121 Formula 1

Kanały telewizyjne i radiowe

200 Canal Cocina
201 CCValenciana
202 Cadena Dial
203 M-80 Radio

Kanały **telewizyjne i radiowe** które znajdują się na **liście ulubionych**

582 GOURMET TV
583 AJARA TV
584 TAMIL Radio
585 R.Rinascente

Transponder, satelita, provider i lista(y) ulubionych właśnie wybranego kanału (aktywne Tr/Sat/Pr/FAV)

12538 H 27500 3/4
12558 V 27500 3/4
12595 V 27500 3/4

Duplikaty kanałów

574 ARIRANG TV
575 Ch-3 Arabic IBA TV
576 R.R FEED
577 BK TV

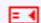
Puste transpondery i providery

12303 V 27500
11387 H 27500
11747 H 27500

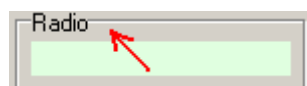
Nowe lub nie istniejące kanały (przy imporcie por. Rozdział 3.i)

317 MTA INTL
318 VOX CH
319 RTL2 AUSTRIA
320 ZDF

Dla symboli "kodowany", "zablokowany", "Tuner 1" i "Tuner 2".

114 JUNIOR
115 K-TQON 
116 PREMI...Austria

Aby powrócić do oryginalnego koloru należy kliknąć dwukrotnie na ramce wokół pola z danym kolorem.



Konwertować:

W podmenu "Konwertować" można ustawić opcje konwertowania do formatu FinePass.

Sortuj kanały według Satelity. Kanały z ustawień źródłowych zostaną przy konwertowaniu na format FinePass szeregowane według satelit.

Konwertuj etykiety do providerów : Wszystkie etykiety z listy źródłowej zostaną zapisane jako providery.

Konwertuj etykiety do listy ulubionych. osiem pierwszych etykiet (odbiornik FinePass ma tylko osiem list ulubionych) z listy źródłowej zostanie zapisanych jako listy ulubionych.

Konwertuj prowajder do listy ulubionych. Pierwszych osiem Prowajderów z listy źródłowej zostaną zapisane jako listy ulubionych.

Konwertuj listy ulubionych do satelitów: Wszystkie listy ulubionych kanałów z listy źródłowej zostaną zamienione na nowe satelity.

Wskazówka: Dla tej funkcji powinny się w każdej liście faworytów programy tylko jednego satelity. Aby opróżnić jakiegoś satelity proszę posłużyć się funkcją "usunąć" z menu satelity (zob. Rozdz. 5.e.)

Konwertuj listy ulubionych do providerów: Wszystkie listy ulubionych kanałów z listy źródłowej zostaną zamienione na providery. Jeżeli jakiś kanał znajduje się na kilku listach ulubionych, po konwersji pozostanie tylko na pierwszym providerze.

Funkcje te mogą być przydatne, gdy lista źródłowa zawiera więcej list ulubionych niż w Państwa SetEditFinePass Settingach jest możliwe, a chcieliby Państwo zachować wszystkie te listy.

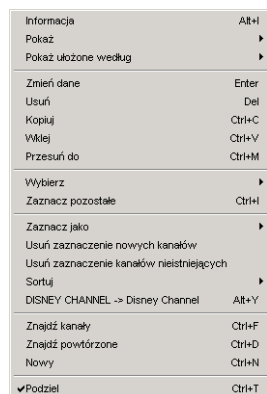
Przenieś listę ulubionych (FAV) z listy źródłowej. Odbiornik FinePass ma tylko pięć list kanałów ulubionych i tylko tyle może zostać przeniesionych.

Jeżeli chcą Państwo konwertować pliki ustawień SetEditTonbury na inne formaty, musicie w tej zakładce sprawdzić, które opcje są dostępne. W zależności od odbiornika może być 10 różnych opcji konwertowania.

5.c Funkcje kanałów

Proszę wybrać kanały, które mają zostać zmienione.

Najważniejsze funkcje kanałów są dostępne z Popup menu, rozwijalnego po naciśnięciu prawego klawisza myszy.



Niektóre punkty menu są widoczne tylko wtedy, gdy używają Państwo funkcji Import.

Informacja podaje ilość kanałów telewizyjnych i radiowych, transponderów oraz satelitów i prowajderów które Państwo posiadają.

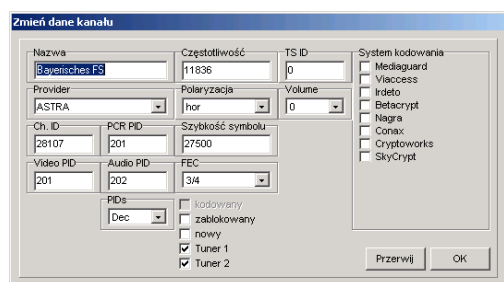
Za pomocą funkcji **Pokaż** można wybrać, czy mają być pokazywane tylko kanały telewizyjne, tylko radiowe czy obie listy.

Wskazówka: Ta funkcja jest również dostępna przez podwójne kliknięcie na nazwie "Kanały TV" lub "Kanały Radio" w lewym górnym rogu ramki listy kanałów.

Ponadto, po wybraniu opcji pokaż **"Tylko kanały"** listy satelit, transponderów, prowajderów i ulubionych jak i okienko danych zostaną ukryte. Opcja **"Wszystkie listy"** przywraca ukryte listy.

Pokaż ułożone według pozwala na uszeregowanie kanałów w kolejności według nazw (alfabetycznie) albo według częstotliwości lub polaryzacji.

Zmień dane: Po wybraniu tej opcji pojawi się następujące okno, w którym można zmienić dane kanału:



W polu **Nazwa** można podać inną nazwę kanału. Jeżeli w nazwie kanałów umieszczone będą znaki "<" i ">" oznacza to, że kanał posiada dwie wersje nazwy: dłuższą i krótszą. (patrz rozdz. 3.e)

W tym oknie można również zmieniać **PIDs**, **ID kanałów** (Service ID) i **dane transponderów kanału**, **siłę głosu (Volume)** oraz zdecydować czy kanał ma być **zablokowany** (dla ochrony przed dziećmi) **nowy** lub **kodowany** (jakim **systemem kodowania**). Ponadto można przyporządkować kanał **tunerowi 1** i/lub **tunerowi 2**.

Dla "PIDs" mogą Państwo ustalić, czy PIDs mają być pokazane w systemie dziesiętnym czy szesnastkowym.

W polu **Provider** można zmieniać przyporządkowanie kanału do innego providera.

Znaczenie poszczególnych PIDs i danych transponderów zostały podane w rozdziale 3.h.

Usuń usuwa zaznaczone kanały albo (jeżeli kanał został zaznaczony na liście ulubionych) z listy ulubionych.

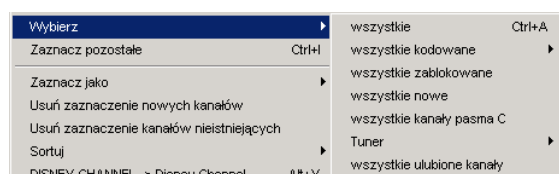
Można też likwidować wyselekcjonowane kanały przy pomocy klawisza Del.

Kopiuuj pozwala na zrobienie duplikatów kanałów.

Wklej dodaje skopiowane lub usunięte kanały na podane miejsce.

Przesuń do przenosi zaznaczony kanał lub kilka kanałów na wybrane (wpisane z klawiatury) miejsce na liście kanałów.

Wybierz zaznacza określoną grupę kanałów. Można zaznaczyć **wszystkie**, **wszystkie zablokowane**, **wszystkie zablokowane jednym systemem**, **wszystkie kodowane za pomocą odpowiedniego systemu kodowania**, **wszystkie nowe**, **wszystkie zablokowane**, **wszystkie kanały pasma C**, które należą do "Tunera 1" lub "Tunera 2", albo wybrać (przez import) **wszystkie nowe** lub **wszystkie nieistniejące** (w zależności, które kanały są właśnie zaznaczone).



Zaznacz pozostałe: ta funkcja pozwala na odwrócenie wyboru. Jeżeli chcąc Państwo np. usunąć prawie wszystkie kanały z danego transpondera, można wybrać ten który ma pozostać, odwrócić zaznaczenie i skasować te programy, które zostały zaznaczone.

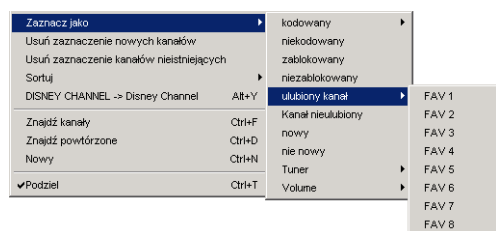
Zaznacz jako: przy pomocy tej funkcji można zmienić jednocześnie wyżej wymienione właściwości dla wszystkich wybranych kanałów.

Kanały zaznaczyć jako "(nie) zablokowane", "(nie) nowe" lub "(nie) zakodowane"

-Kanały przyporządkować rodzajowi zabezpieczenia.

Kanały przyporządkować liście ulubionych lub usunąć ze wszystkich list ulubionych.

Kanały "Tuner 1" i/lub "Tuner 2" przyporządkować lub z obu tunerów wyrzucić.



Zaznacz nowe kanały w: podczas importowania (Import) można za pomocą tej funkcji zaznaczyć kanały z innej otworzonej listy, które nie znajdują się jeszcze na aktualnej liście.

Zaznacz kanały nieistniejące w: podczas importowania można za pomocą tej funkcji zaznaczyć na aktualnej liście te kanały, które nie znajdują się jeszcze na nowej, otworzonej liście.

Usuń zaznaczenie kanałów nowych (nieistniejących): funkcja usuwa kanały zaznaczone na aktualnej liście jako nowe lub nieistniejące. Funkcja dostępna jest przy importowaniu (Import).

Sortuj pozwala na uszeregowanie zaznaczonych kanałów w kolejności alfabetycznej, według częstotliwości albo polaryzacji. Za pomocą tej funkcji można również uszeregować całą listę według providerów albo satelit.

Sortuj		Ułóż w porządku alfabetycznym
DISNEY CHANNEL -> Disney Channel	Alt+Y	Szereguj według częstotliwości
Znajdź kanały	Ctrl+F	Sortuj według polaryzacji
Znajdź powtórzone	Ctrl+D	Audio language
Nowy	Ctrl+N	Sortuj kanały według satelity
		Sortuj kanały według providerów

Funkcja **DISNEY CHANNEL -> Disney Channel** pozwala na zmianę dużych liter w nazwie zaznaczonych kanałów na małe. Duże litery są zazwyczaj szersze niż małe, dlatego nie mieszczą się na liście kanałów. Ponadto nazwy pisane małymi i dużymi literami są łatwiejsze do przeczytania. Zostaną zmienione tylko nazwy, które składają się z więcej niż 3 liter, ponieważ te zawierają zazwyczaj skróty. Nazwy zawierające pomieszczone duże i małe litery, również pozostaną bez zmian (np. EinsMuXx). W pliku SetEdit.ini znajduje się lista 10 wyrazów, które nie są konwertowane, pomimo, że mają więcej niż 3 litery w nazwie (np. ESPN, CNBC) i lista 10 wyrazów, które są konwertowane, mimo, że mają mniej niż 4 litery w nazwie (np. "CO" w nazwę KRIMI&CO można zmienić na Krimi&Co)

Znajdź kanały pozwala na wyszukanie kanału po jego nazwie.

Znajdź powtórzone wyszukuje wszystkie kanały, które mają duplikaty.

Funkcja **Nowy** dodaje nowy kanał.

Funkcja **Podziel** pozwala podzielić listę kanałów telewizyjnych i radiowych na dwa widoki. Jest to nadal ta sama lista, ale przedstawiona w dwóch różnych widokach. Zmiany wprowadzone na jednej podliście zostaną automatycznie wprowadzone na drugą. Funkcja umożliwia przenoszenie kanałów z listy dolnej na górną, co jest szczególnie przydatne przy przenoszeniu kanałów z odległych pozycji.

Ustaw szerokość kolumny. Funkcja dostępna jest tylko gdy w opcjach w polu "Szerok. kolumny" zostanie wybrane "manual" (patrz rozdz. 5.b). Możliwe jest ręczne ustawienie szerokości kolumny. Należy kliknąć na liście kanałów w miejscu, gdzie ma się znajdować prawa granica pierwszej kolumny.

Wskazówka: Istnieje minimalna szerokość i nie można ustawić szerokości mniejszej. Jeżeli okno jest za wąskie dla kilku kolumn i tylko jedna kolumna może być pokazana, to nie możecie tego zmienić.

Aby przenieść kanały należy użyć metody "Przeciągnij i upuść", ustawiając wskaźnik myszy w miejsce gdzie kanał ma zostać przeniesiony. (Jeżeli ustawimy wskaźnik myszy tuż pod górną lub tuż nad dolną krawędzią listy zaczniesz się automatycznie przewijać).

Jeżeli chcemy przyporządkować kilka kanałów jednemu **transponderowi**, **providerowi** lub **satelicie**, albo **wybranej liście ulubionych**, należy zaznaczyć te kanały i przy użyciu metody "Przeciągnij i upuść" przenieść je nad listę transponderów, providerów, satelit lub ulubionych.

Aby zobaczyć wszystkie kanały na satelicie, providerze, transponderze albo liście ulubionych należy kliknąć na odpowiedniej liście na odpowiednie polecenie.

Na ramkach list kanałów znajdują się duże litery, które umożliwiają szybki dostęp do niektórych funkcji:

A: Zostaną pokazane wszystkie listy kanałów telewizyjnych i radiowych jak również satelitów, prowajderów, transponderów, list ulubionych oraz okienek danych.

C: pokazuje tylko listy kanałów telewizyjnych i radiowych

O: sortuje kanały w oryginalnej kolejności

N: sortuje kanały w kolejności alfabetycznej

F: sortuje kanały według częstotliwości

P: sortuje kanały według polaryzacji

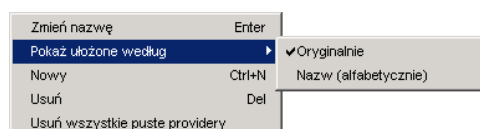
5.d Funkcje providerów

Proszę wybrać provider, z którym chcą Państwo pracować. Na liście kanałów zostały pokazane wszystkie kanały, należące do tego providera.

Aby przyporządkować jeden lub więcej kanałów danemu transponderowi, należy wybrać te kanały i przenieść je metodą "przeciągnij i upuść" nad nazwę providera.

Można również przyporządkować kanały wybranym providerom korzystając z okna danych kanałów (patrz rozdz. 3.e).

Większość funkcji dostępna jest przez kliknięcie prawego przycisku myszy na liście providerów. Pojawi się następujące menu Popup:



Zmień nazwę pozwala na zmianę nazwy providera. Funkcja jest również dostępna przez dwukrotne kliknięcie na nazwie providera albo przez klawisz "Enter".

Pokaż ułożone według. Opcja pozwala wybrać czy providery powinny być ułożone w kolejności oryginalnej czy alfabetycznej.

Nowy Pozwala na wprowadzenie nowego providera. Otrzymacie to samo menu jak przy "Zmienić nazwę"

Usuń usuwa wybrany provider z listy. Jeżeli provider zawiera kanały pojawi się ostrzegawcze okienko, a następnie kanały te zostaną skasowane.

Usuń wszystkie puste providery usuwa wszystkie providery, które nie zawierają kanałów.

Kolejność kanałów na liście providerów jest niezależna od kolejności na liście głównej.

Aby zmienić kolejność providerów na liście, należy przenieść provider metodą "przeciągnij i upuść" albo za pomocą klawiszy CTRL i strzałek lub "Home" i "End".

Jeżeli provider zawiera tylko kanały TV, wówczas jest on oznaczony na liście providerów jasnoniebieskim tłem. Jeżeli provider zawiera tylko kanały radiowe, wówczas jest zaznaczony na jasnozielono. Provider, który zawiera oba typy kanałów, ma białe tło. Pusty provider jest zaznaczony na różowo.

Na ramce listy providerów znajdują się duże litery, które ułatwiają dostęp do następujących funkcji:

F: Lista providerów jest zablokowana, to znaczy, że nie przeskakuje teraz automatycznie do providera, do którego należy nowo zaznaczony kanał.

S: Lista providerów przeskakuje teraz automatycznie do providera, do którego należy nowo zaznaczony kanał.

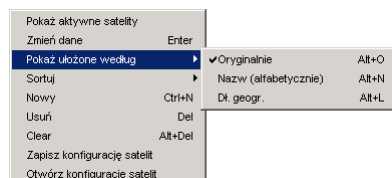
O: Lista providerów jest uszeregowana w oryginalnej kolejności

N: Lista providerów jest uszeregowana według nazw.

5.e Funkcje satelit

Jeżeli klikną Państwo na liście satelit, na listach TV i Radio zostaną pokazane tylko te kanały, które należą do wybranej satelity.

Proszę kliknąć prawym przyciskiem myszy na liście satelit. Pojawi się następujące menu:

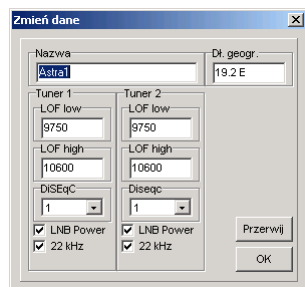


Pokaż aktywne satelity/Pokaż wszystkie satelity:

Funkcja pozwala wybrać czy mają być pokazana wszystkie satelity, czy tylko aktywne (czyli satelity zawierające kanały).

Zmień dane:

Pojawi się następujące okno:



Funkcja jest również dostępna przez dwukrotne kliknięcie na wybranej satelicie.

Tutaj można podać lub zmienić Nazwę, pozycję geograficzną (długość geograficzną), ustawienia LNB i ustawienia dla DISEqC oraz 0/22 kHz tego Satelity dla obu tunerów.

Pokaż ułożone według:

Opcja pozwala wybrać czy satelity powinny być ułożone w kolejności oryginalnej albo alfabetycznej według nazw lub według długości geograficznej.

Sortować:

Funkcja pozwala sortować całą listę satelitów według **nazw (alfabetycznie)** lub według **długości geograficznej**.

Funkcja "**Usunąć**" pozwala opróżnić satelite W tym przypadku wszystkie kanały i transpondery danego satelity zostaną usunięte i jego położenie geograficzne ustawione na 0.0° wschód. Funkcja ta jest pomocna w przypadku opcji "Listy faworytów konwertowac do satelity" (zob. Rozdz. 5.b).

Nowy pozwala wprowadzić nową satelitę.

Usuń usuwa satelitę z wszystkimi należącymi do niej transponderami i kanałami.

Zapisz konfigurację satelit:

Funkcja zapisuje osobno konfigurację satelit i ustawienia ogólne obecnych ustawień (patrz Rozdz. 3.j)

Otwórz konfigurację satelit:

Nadpisuje ustawienia konfiguracji satelit oraz ustawienia LNB na tych które zostały wcześniej zapisane. W menu konfiguracji można ustawić, aby program robił to automatycznie, zawsze przy otwieraniu plików.

W prawym górnym rogu ramki listy satelit znajdują się duże litery, które ułatwiają korzystanie z następujących funkcji:

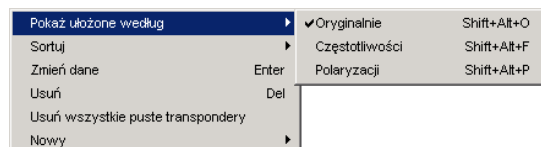
- A: Pokaż wszystkie satelity
- P**: Pokaż aktywne (zaprogramowane) satelity
- O: Pokaż uszeregowane oryginalnie
- N: Pokaż uszeregowane według nazw (alfabetycznie)
- L: Pokaż ułożone według długości geograficznej

5.f Funkcje transponderów

Aby zobaczyć listę wszystkich kanałów na transponderze, TV i radiowych, należy kliknąć na danym transponderze na liście transponderów.

Jeżeli w liście satelitów padł wybór na "All", można przez ruch myszą na transponderze zobaczyć nazwę aktualnego satelity.

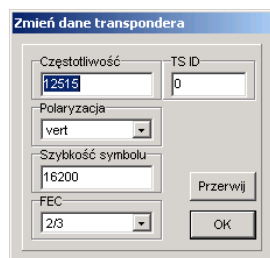
Kliknięcie prawego przycisku myszy na liście transponderów, spowoduje rozwinięcie Pop-up Menu, które umożliwia dostęp do następujących funkcji dotyczących transpondera.



Pokaż ułożone według: sortuje transpondery w oryginalnej kolejności, według częstotliwości lub polaryzacji. Ta funkcja służy tylko do przedstawienia listy transponderów. Transpondery są zapisane i przenoszone do odbiornika zawsze w oryginalnej kolejności.

Funkcja **Sortować** pozwala sortować transpondery według **polaryzacji** lub **frekwencji**. W tej kolejności zostaną one także zapamiętane i przekazane do odbiornika.

Zmień dane umożliwia zmianę parametrów wybranego transpondera. Pojawi się następujące okienko:



Funkcja jest również dostępna przez podwójne kliknięcie na wybranym transponderze. Zmienione tutaj dane (częstotliwość, polaryzacja, szybkość symbolu, FEC i TS ID) zostaną również wprowadzone na wszystkich kanałach, które są przyporządkowane temu transponderowi.

Usuń usuwa wybrany transponder. Jeżeli transponder zawiera kanały pojawi się ostrzegawcze okienko, a następnie kanały te zostaną skasowane. Można użyć w tym celu również klawisza Del. Jeżeli chcecie usunąć transponder ze wszystkimi jego kanałami bez użycia okienka pytającego, możecie użyć kombinacji Ctrl-Del.

Usuń wszystkie puste transpondery usuwa wszystkie transpondery, które nie zawierają kanałów.

Nowy pozwala na wprowadzenie nowego transpondera albo nowego kanału TV/ Radio na tym transponderze.

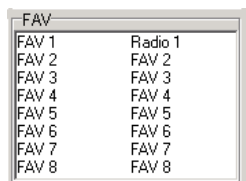
Jeżeli chcą Państwo wprowadzić nowy transponder, należy podać do której satelity ma należeć. Jeżeli jakaś satelita jest zaznaczona, wówczas nowy transponder zostanie przyporządkowany do tej satelity. Jeżeli na liście satelit wybrana jest opcja "All", a na liście transponderów jest zaznaczony jakiś transponder, wówczas nowy transponder będzie przypisany do tej samej satelity, do której należy zaznaczony transponder. Jeżeli ani satelita ani transponder nie został zaznaczony, nowy transponder nie może zostać utworzony.

Na ramkach list transponderów znajdują się duże litery, które umożliwiają szybki dostęp do niektórych funkcji:

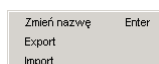
- O:** Sortuje transpondery w oryginalnej kolejności
- F:** Sortuje transpondery według częstotliwości.
- P:** Sortuje transpondery według polaryzacji.

5.g Lista ulubionych

Odbiornik FinePass dysponuje osiem list ulubionych dla TV i radia, na których można zapisywać wybrane kanały.



Jeżeli klikną Państwo prawym przyciskiem myszy na liście FAV pojawi się następujące menu:



Export zapamiętuje wybraną listę ulubionych.

Import pozwala otworzyć wcześniej zapamiętaną listę ulubionych.

Każdy kanał można umieścić na kilku listach ulubionych, bez konieczności duplikowania.

Kanały, które znajdują się na liście ulubionych, zostaną na liście kanałów zaznaczone ciemnym tłem. (Kolory zaznaczające można ustawić dowolnie w konfiguracji, por. Rozdz. 5.b).

Dodawanie/ usuwanie kanałów do/ z określonej listy ulubionych:

Aby skopiować kanał (kanały) do określonej listy ulubionych, należy go (je) zaznaczyć i przenieść nad określoną listę FAV za pomocą metody "Przeciągnij i upuść".

Aby usunąć kanał z określonej listy ulubionych, należy kliknąć na tą listę ulubionych, zaznaczyć kanał i wybrać opcję "usuń" z menu kanałów lub nacisnąć przycisk "DEL" na klawiaturze. W ten sposób usunięty kanał zniknie z listy ulubionych, ale pozostanie na liście głównej.

Aby jeden lub kilka kanałów przyporządkować liście ulubionych można również użyć funkcji "Zaznacz jako" -> "Ulubiony kanał" z menu kanałów. W ten sam sposób można kanał również usunąć.

Zmiana kolejności kanałów na liście kanałów ulubionych:

Aby zmienić kolejność na liście FAV, należy wybrać kanały i przenieść je w dowolne miejsce za pomocą metody "Przeciągnij i upuść".

Na liście ulubionych można zmieniać kolejność kanałów, niezależnie od listy głównej. Jeżeli na liście ulubionych zmienią Państwo kolejność przy pomocy metody "przeciągnij i upuść", kolejność na liście głównej pozostanie nie zmieniona. I odwrotnie, jeśli na liście głównej zostanie zmieniona kolejność, na liście ulubionych pozostanie ona bez zmian.

Aby zmienić nazwę listy ulubionej należy dwukrotnie kliknąć na nazwę tejże listy. Pojawi się następujące okno:



Tutaj można wpisać nową, dowolną nazwę.

W odbiornikach FinePass każda lista ulubionych może mieć dwie nazwy (dla radia i TV).

Kolejność list ulubionych można łatwo zmieniać przy użyciu funkcji "Przeciągnij i upuść".

6 Problemy

Jeżeli pojawiły się problemy z połączeniem szeregowym, należy sprawdzić najpierw kabel. Należy użyć kabla Null-modem (nigdy kabla 1:1) z następującym połączeniem PIN:

2-3
3-2
4-6
6-4
5-5
7-8
8-7

SetEditFinePass jest testowany tylko z oryginalnymi wersjami oprogramowania odbiornika. Nie mogę gwarantować, że jeżeli nastąpiły jakieś zmiany w oprogramowaniu, wszystkie niektóre funkcje będą działać.

Konwertowanie do pożądanego formatu jest możliwe tylko wtedy gdy zapisana (zapamiętana) została konfiguracja Satelity (zobacz rozdział 3 j).

Jeżeli mają Państwo inne problemy, proszę przesłać mi e-maila. Proszę podać dokładnie wersję SetEdit, której Państwo używają (Pomoc -> O SetEditFinePass).

Mój adres e-mail: Wolfgang.Litzinger@setedit.de

Nie istnieje możliwość kontaktu telefonicznego w sprawie problemów.

7 Rejestracja

Opłata rejestracyjna może być przesłana bezpośrednio do mnie i wynosi 24,99 €. Proszę podać pełne imię i nazwisko oraz adres e-mail. Nie mogę wysłać Państwu numeru rejestracyjnego pocztą.

W wersji demonstracyjnej można zmienić 20 programów, ale nie można zapisać ani zachować zmian.

Wskazówka: Bez adresu e-mail i pełnego imienia i nazwiska SetEditFinePass nie może być zarejestrowany.

Istnieją trzy możliwości zarejestrowania SetEditFinePass:

1. Mogą Państwo przesłać mi pieniądze gotówką (polecony)

Mój adres:
Wolfgang Litzinger
Frontalstr. 42
67693 Fischbach/Niemcy

2. Mogą Państwo przelać pieniądze na moje konto.

Przy rejestracji spoza Niemiec, koszty transferu międzynarodowego pokrywa osoba wysyłająca.

Mój numer konta:
Konto Nr. 44 609 52 00
Bank 24
BLZ: 380 707 24
Adres banku:
Kod pocztowy 24
Karl-Legien Str. 188

53244 Bonn

SWIFT: DEUT DEDB XXX (konieczny tylko przy przelewach międzynarodowych)

IBAN: DE66 3807 0724 0446 0952 00

Proszę wpisać w polu "Z tytułu" swoje nazwisko i wersję edytora, który chcą Państwo zarejestrować oraz dowolną liczbę (np. godzinę, numer telefonu lub ulubioną liczbę). Przykładowo wypełnione pole: Jan Kowalski SetEditFinePass godz. 12:36.

Proszę następnie, po dokonaniu transakcji przesłać mi e-maila, w którym należy podać swoje nazwisko, wersję edytora i podany numer, który wpisali Państwo na przelewie.

Przykładowa treść maila: Zamówienie SetEditFinePass, Jan Kowalski godz. 12:36

Proszę sprawdzić czy adres mailowy z którego Państwo wysyłają jest odpowiedni (tzn. czy mogę na niego odpowiedzieć przez funkcję: Odpowiedz).

Często zdarza się, że gdy chce przesłać maila zwrotnego z numerem rejestracyjnym, okazuje się, że jest to niemożliwe ponieważ adres zwrotny został błędnie podany. Zdarza się również, że dostaję maila, w którym nadawca nie podał swoich danych (np. od superman@aol.com: "Dokonałam dziś wpłaty za edytor. Dziękuję.")

Proszę nie wpisywać adresu e-mail na przelewie, ponieważ nie będę mógł odczytać takich znaków jak "@", "_".

Proszę nie przysyłać mi żadnego skanu przelewu, ani potwierdzenia z programu do obsługi konta on-line. Jak tylko pieniądze pojawią się na moim koncie, prześlę Państwu numer rejestracyjny.

Jeżeli w ciągu 7 dni roboczych nie otrzymają Państwo żadnej odpowiedzi, proszę przesłać mi e-maila z powiadomieniem. Wówczas będę mógł porównać Państwa dane z przelewami lub mailami, które przyszły z błędami (brakami).

3. Istnieje również możliwość zapłacenia kartą kredytową (tylko Visa/Eurocard/PayPal) bezpośrednio z mojej strony internetowej.

8 Słownik i skróty

Szybkość baudrate: Szybkość, z jaką dane są przesyłane z komputera na odbiornik przy połączeniu szeregowym. Liczba określa ile BITów na sekundę jest przesyłanych.

Dziesiętny/ Szesnastkowy system (Decimal/Hexadecimal): Ogólnie przyjęty sposób liczenia to kolejno 1 2 3 4 5 6 7 8 9 10 11 itd. Jest to tzw. system dziesiętny, który jako podstawę przybiera 10. W technikach komputerowych częściej stosowany jest system, który jako podstawę przybiera nie 10, a 16. Ponieważ nie znamy więcej cyfr niż 10 (0-9), dlatego brakujące cyfry zostały zastąpione pierwszymi sześcioma literami alfabetu. W ten sposób liczymy 1 2 3 4 5 6 7 8 9 A B C D E F 10 11 itd. Dlatego system ten nazywa się systemem szesnastkowym.

W SetEdit możemy wybrać pomiędzy tymi dwoma systemami, ponieważ wiele programów podaje PIDs w systemie szesnastkowym, a użytkownicy "myślą" w systemie dziesiętnym (np. Audio PIDs dla programów Premiere na transponderze 11720 H są pisane w układzie szesnastkowym: 100, 200, 300, 400, 500, 600, 700, co oznacza w układzie dziesiętnym 256, 512, 768, 1024, 1280, 1536, 1792).

DLL: Dynamic Link Library. Pliki biblioteki Windows, które mogą być wykorzystane do różnych aplikacji.

FEC: Forward Error Correction. System, który pozwala na automatyczną korektę większości błędów. Najczęściej używane wartości to 1/1, 1/2, 2/3, 3/4, 5/6 i 7/8. 3/4 oznacza, że 3 na 4 bity zawierają dane, a brakujący 1 bit jest przeznaczony do korekty błędów.

LNB: Low Noise Block (Converter), odbiera sygnały i konwertuje je z mikrofal na sygnały o niskiej częstotliwości, a następnie przesyła przez kabel do odbiornika.

PID: Program Identifier. Na jednym transponderze może znajdować się kilka plików. Są one rozpoznawane przez PIDs. Do najważniejszych PIDs należą Video PID (tu znajduje się informacja skąd pochodzi obraz) i Audio PID (dźwięk) oraz PCR (Program clock reference) PID, który synchronizuje obraz i dźwięk. Z reguły odbiornik sam odnajduje PIDs, tylko PIDs dla programów EXOTIC muszą zostać wprowadzone ręcznie.

Odbiornik wyszukuje na transponderze NIT (Network information table), który zawiera informacje o providerze (np. dalszym transponderze, który pełni funkcję providera) i SDT (Service Description Table), który podaje informacje, które programy znajdują się na aktualnym transponderze. Wystarczy znać tylko Service ID dla poszczególnych programów. W ID jest zapisane, które Video, Audio, Teletext PID (i inne PIDs, np. dla informacji EPG) mają zostać wybrane.

Jeżeli podany zostanie Service ID dla programów, które istnieją, odbiornik odtworzy wszystkie potrzebne informacje. Jeżeli zostanie podany tylko Video i Audio PID, może się zdarzyć, że obraz i dźwięk będą odbierane, ale EPG nie będzie funkcjonować, ponieważ zawiera inny PID.

Dla programów egzotycznych (np. Feeds) należy wprowadzić ręcznie wszystkie dane, tj. NIT, SDT, Service ID i również Video i Audio PID.

Szybkość symbolu. Symbolrate. Wartość oznacza ile danych na sekundę zostaje przeniesionych przez transponder. Liczona jest w Msymb/sek (Megasympoli na sekundę), przy czym "symbol" zawiera 4 Bity. FEC i szybkość symbolu mogą być użyte do obliczania szerokości pasma transpondera.

Polaryzacja: Sygnał transmisji satelity może mieć orientację wertykalną (pionową), horyzontalną (poziomą) lub okrągłą; satelity mogą być wszystkie wertykalne lub horyzontalne. Jeżeli satelita oznacza się polaryzacją mieszaną, wówczas może transmitować oba rodzaje sygnałów.

Oprócz polaryzacji horyzontalnej i wertykalnej istnieje jeszcze polaryzacja okrągła. W tym przypadku może być panstwu trudno sobie wyobrazić o co chodzi. Ogólnie można powiedzieć, iż fale poruszają się raz w kierunku wskazówek zegara i raz w kierunku przeciwnym. Mówi się w tym przypadku o cyrkulacji LHC i RHC (left/right hand circulated).

Na ogół używa się w Europie polaryzacji horyzontalnej i wertykalnej. W krajach skandynawskich i przy paśmie transmisyjnym -C używa się polaryzacji okrągłej.

Selekcja (wybór): Aby wybrać jeden kanał, należy kliknąć lewym przyciskiem myszy na tym kanale. Aby wybrać więcej niż jeden kanał, należy użyć metod stosowanych przez Windows.

Jeżeli klikniemy na jeden kanał i z wciśniętym klawiszem SHIFT zaznaczymy drugi kanał, zostaną wybrane wszystkie kanały znajdujące się pomiędzy.

Jeżeli przytrzymamy klawisz CTRL, możemy zaznaczać wybrane kanały, z dowolnego miejsca na liście.

Ustawienia: Ustawienia odbiornika zawierają informacje o kanałach, które znajdują się na odbiorniku. Są to nazwy kanałów, kolejność kanałów, wprowadzone parametry takie jak częstotliwość, FEC, szybkość symbolu itd.