

SetEditLIS para Lasat HD

Índice:

- 1 General
- 2 Instalación
- 3 Paso a paso
 - a Cargar y grabar un archivo de settings
 - b Ordenar un archivo de settings
 - c Listas de favoritos
 - d Parámetros del canal
 - e Escribir un archivo de settings en el receptor
 - f Imprimir o exportar des settings
 - g Uso de las funciones del transpondedor e introducir nuevos canales (manualmente)
 - h Importar canales
 - i Archivos de settings de otros receptores y como convertir un archivo de settings
 - j Archivos de settings de DXAndy
 - k Listas de preferencias
- 4 Uso del programa y configuración personal
- 5 Funciones
 - a Funciones del archivo
 - b Configuración
 - c Funciones del canal
 - d Funciones del satélite
 - e Funciones del transpondedor
 - f Los favoritos
6. FAQ
- 7 Registro
- 8 Glosario y abreviaturas

1 General

SetEditLIS es un programa para cambiar archivos de settings (secuencia de programa, nombre de canales, etc.) de los receptores de satélite digitales Lasat HD.

Podrá hacer fácilmente su propia lista de canales, editarla, imprimirla y escribirla en su receptor. Podrá introducir nuevos canales y transpondedores, editarlos, borrarlos y salvarlos, cambiar los nombres de los canales, ordenar, buscar, copiar y pegar canales.

Con SetEdit puede editar configuraciones de diferentes receptores, intercambiar canales entre archivos de settings de diferentes receptores o convertir un archivo de settings de un formato a otro (por ejemplo de SetEditDVB2000 a SetEditLIS).

Ustedes tienen la posibilidad crearse una lista de preferencias para su settings y entonces adaptar cada archivo de settings (si ustedes tienen la licencia correspondiente para esa versión de SetEdit) a esa lista de preferencias y escribirlo en su receptor.

El archivo de settings es leído del receptor y escrito en él a través de un USB-stick o un disco duro externo de USB.

En la siguiente guía podrá encontrar paso a paso la descripción de como usar este programa. En los otros capítulos encontrará una breve descripción de todas las funciones (archivo, configuración, canal, satélite, transpondedor y listas de favoritos).

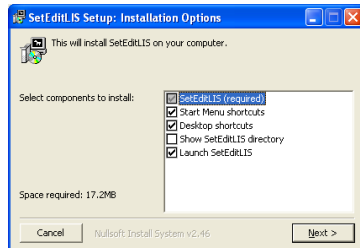
2 Instalación

Requerimientos básicos del sistema:

Ordenador con Windows NT/2000/XP/Vista/Win 7, un interfaz de USB y 20 MB de espacio libre en el disco duro. Además necesita un USB-stick o un disco duro externo de USB.

Primera instalación:

Si quiere instalar SetEdit por la primera vez tiene que iniciar SetEditLIS_installation_es.exe.



En esta ventana puede elegir si usted quería haber adicional a la instalación del programa un ligado en vuestro escritorio y/o una inscripción en el menú "Inicio". Puede elegir también si el programa será iniciado y/o si el directorio de SetEdit será abierto inmediatamente con el Explorer después de la instalación.

Si haga clic en "Siguiente" puede elegir el directorio donde quiere instalar el programa.

El ejecutable, algunas imágenes y un archivo de ejemplo de settings están instalados.

No se habrá cambiado nada en los archivos de sistema de Windows.

También encontrará el archivo SetEditLIS.ini en este directorio. Su configuración personal está grabada en este archivo.

Si tiene más de un receptor (con los módulos DLL correctos) puede decidir con qué tipo de SetEdit debe empezar el programa. Sólo tiene que cambiar el nombre del archivo ejecutable (exe). Por ejemplo, si empieza con SetEditLIS.exe después de la instalación de SetEditLIS_installation.exe, el programa empezará como un editor Lasat HD. Si cambia el nombre el archivo ejecutable a SetEditDVB2000.exe, el programa empezará como un editor DVB2000. Por supuesto puede abrir uno o más editores SetEditLIS al mismo tiempo.


Añadir otros editores:

Puede convertir cada formato de settings que maneje SetEdit en todos otros formatos soportados si tiene el editor correspondiente (en forma de un archivo .dll).


En el ejemplo siguiente suponemos que ya haya instalado un editor Topfield y que quería añadir un editor Humax.


Para añadir el editor Humax al editor Topfield selecciona en mi sitio web el receptor de Humax.

[Humax 5600 Seite](#)
[Humax OAKV2 \(F1 etc.\) Seite](#)
[Humax OAKV3 \(5400 etc.\) Seite](#)
[Hyundai/Kathrein Seite](#)
[Kaon Seite](#)
[Kaon KVR1000 Seite](#)
[Kathrein UFE Seite](#)
[Kosoom PVR Seite](#)
[Lemon/Grundig/Inverto Seite](#)
[MVision Seite](#)
[Manhattan Seite](#)
[Micronik Seite](#)
[Neotion/@Sky Seite](#)
[Neutrino \(dBox II\) Seite](#)
[Nextwave 2500 Seite](#)
[Nokia 9200/9500/9600 Seite](#)
[Nokia 9800 Seite](#)
[Opentel Seite](#)
[Praxis Seite](#)
[Preisner SRD 1000 Seite](#)
[Radix DTX/DT10/DT30 Seite](#)
[Samsung 9500 Seite](#)
[Samsung S7 Seite](#)
[Satycon Seite](#)
[SkyChannel Seite](#)
[Smart Maximus Seite](#)
[Strong 4155/4355/4375 Seite](#)
[Strong Evolution Seite](#)
[Technisat Seite](#)
[Tevion 202 Seite](#)
[Technisat Seite](#)

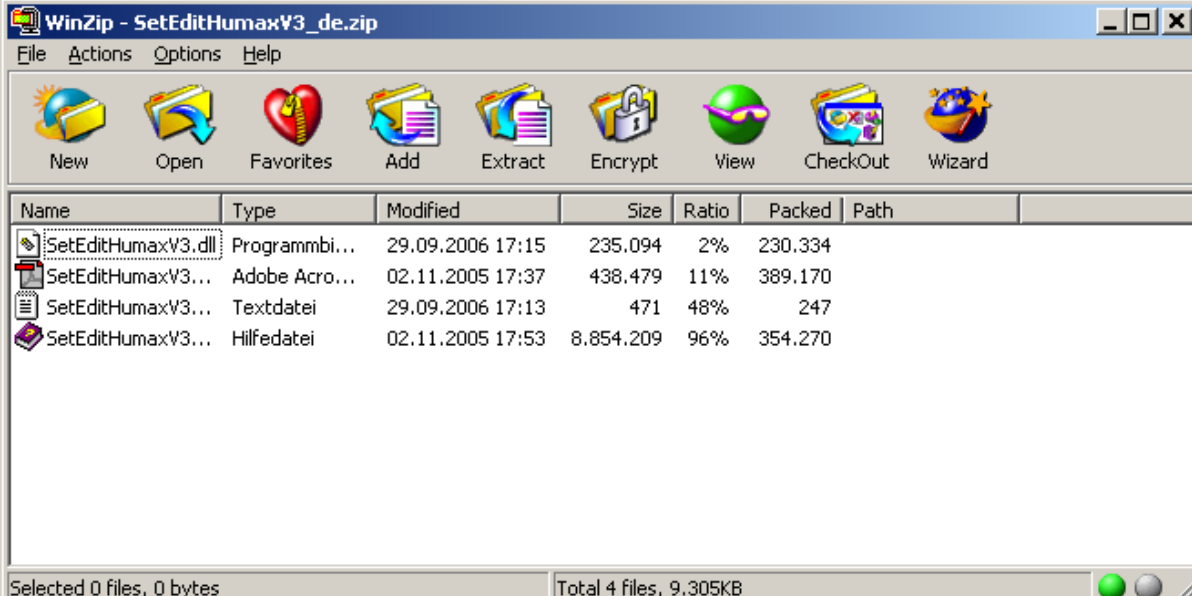
 **Download:**
 Hinweis: Die Sprache (Flagge) bezieht sich auf die Dokumentation und nicht auf die unterstützen Menüsprachen.
SetEditHumaxV3 1.06
 Humax OAKV3
 Letztes Update: 15.05.2006

[Was wird benötigt?](#)

| | |
|--|---|
| Installationsversion (enthält Basis Applikation 5) | |
| Upgrade (Sie haben bereits eine SetEdit Basisapplikation 5, das Upgrade enthält nur das DLL Modul und die Dokumentation) | |
| Anleitung (Windows Hilfe Datei für Version 1.00) | |
| PDF Anleitung v 1.00 | |
| History | Download |
| PayPal |  |

 [Bestellen](#)

Aquí descarga la revalorización en forma de un archivo zip (puede abrirla directamente o grabarla en su disco duro antes).



| Name | Type | Modified | Size | Ratio | Packed | Path |
|--------------------|---------------|------------------|-----------|-------|---------|------|
| SetEditHumaxV3.dll | Programmbi... | 29.09.2006 17:15 | 235.094 | 2% | 230.334 | |
| SetEditHumaxV3... | Adobe Acro... | 02.11.2005 17:37 | 438.479 | 11% | 389.170 | |
| SetEditHumaxV3... | Textdatei | 29.09.2006 17:13 | 471 | 48% | 247 | |
| SetEditHumaxV3... | Hilfdatei | 02.11.2005 17:53 | 8.854.209 | 96% | 354.270 | |

Selected 0 files, 0 bytes Total 4 files, 9.305KB

Extrae el archivo zip y entra como directorio de destino el directorio de su instalación de Topfield o también puede moverlo por drag & drop (arrastrar y soltar) en el directorio correspondiente.

También puede abrir ese directorio si haga clic en el botón "ayuda" y selecciona "Mostrar el directorio de SetEdit" del menú.



El archivo DLL de Humax y la documentación correspondiente están ahora en su directorio de SetEdit.

Termina todos los editores de SetEdit y arranca el programa de nuevo.

Nota: Para convertir en un formato de SetEdit haya que licenciar el editor correspondiente.

Desinstalación:

Si desea desinstalar SetEditLIS, sólo tiene que borrar todos los archivos de vuestro directorio de SetEdit.

3 Paso a paso

Parto de la suposición que el programa ha sido instalado en su ordenador como está descrito en el capítulo 2.

A continuación se describirá como recibir y reenviar los settings del receptor al ordenador y de vuelta (capítulo 3.a y 3.e), En los ejemplos podrá ver como puede ordenar su archivos de settings (capítulo 3.b), como poner canales en su listas de favoritos (capítulo 3.c), como trabajar con el menú del transpondedor (capítulo 3.g), como introducir nuevos canales manualmente (capítulo 3.g), como manejar temas específicos como los canales alemanes de Premiere (Formula I, fútbol, PPV) (capítulo 3.g) , como ajustar archivos de settings de otros receptores (capítulo 3.h y 3.i) o de DXAndy (capítulo 3.j) a sus necesidades y como convertir un formato de una configuración en otro (capítulo 3.i) , como crearse una lista de preferencias personal y entonces adaptar archivos de settings a esta lista (capítulo 3.k).

Continuar con:

- a Cargar y grabar un archivo de settings
- b Ordenar un archivo de settings
- c Listas de favoritos
- d Parámetros del canal
- e Escribir un archivo de settings en el receptor
- f Imprimir o exportar des settings
- g Uso de las funciones del transpondedor e introducir nuevos canales (manualmente)
- h Importar canales
- i Archivos de settings de otros receptores y como convertir un archivo de settings
- j Archivos de settings de DXAndy
- k Listas de preferencias

3.a Cargar y grabar un archivo de settings

Leer un archivo de settings del receptor:

Conecta el USB-stick o el disco duro externo de USB con su receptor.

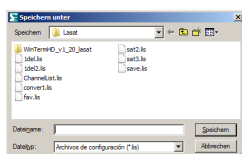
Haga clic en "Archivo" -> "Leer del receptor" en la ventana de SetEdit. Un mensaje aparecerá que dice como puede transferir los settings de su receptor en el USB-stick o el disco duro externo de USB.

Entonces conecta el USB-stick/disco duro externo de USB con su ordenador.

Carga el archivo de settings con "Archivo" -> "Cargar".

Grabar un archivo de settings:

Para grabar su archivo de settings puede hacer un clic en el botón "Archivo" y seleccionar "Grabar en". Aparecerá el siguiente diálogo:



En esta ventana puede introducir el nombre de su copia de seguridad y dónde quiere guardar este archivo. (Nota: el lenguaje de esta ventana depende de su versión de Windows, por lo que no se preocupe si aparecen botones en alemán.)

En el momento en que haga clic en "Grabar" el archivo de settings está grabado en la localización que ha introducido.

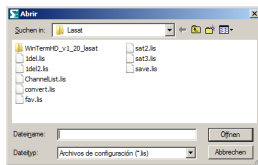
Si hace algún cambio unidireccional en su archivo de settings cuando experimente con SetEditLIS, siempre podrá restaurar su copia de seguridad en su receptor y deshacer los cambios.

Ahora puede cambiar su propia archivo de settings, le cual aparece en SetEditLIS o puede adaptar a sus necesidades un archivo de settings de su disco duro (por ejemplo del internet) y escribirlo en su receptor (capítulo 3.h o 3.i).

Cargar un archivo de settings de su disco duro:

Si desea adaptar un archivo de settings de su disco duro (por ejemplo del internet) y adaptarlo a sus propias necesidades, en primer lugar tiene que cargar dicho archivo. Haga clic en "Archivo" y seleccione la función "Abrir" del menú que aparece.

Entonces elija el archivo que desea cargar de la lista que aparece



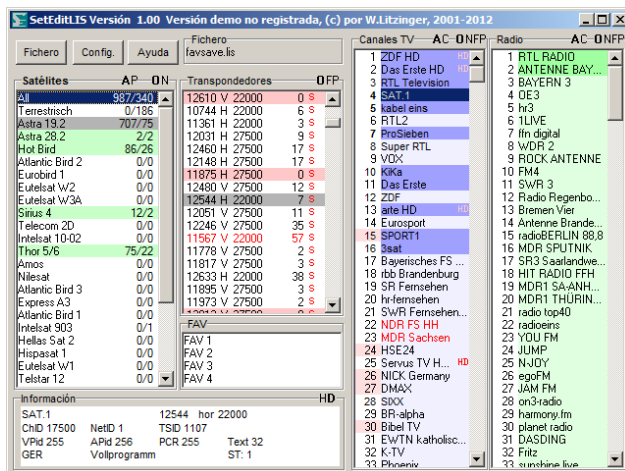
y haga clic en "Abrir" o un doble clic sobre el archivo que desea cargar.

Nota: Si desea escribir un archivo de settings en su receptor, que encontró en internet por ejemplo, tiene que hacerlo con cuidado.

Un archivo de settings no sólo contiene la información del canal, sino que incluye la configuración del satélite y LNB. Generalmente no será una configuración adecuada para su receptor, por lo que lo mejor será sobrescribir está configuración con su propia configuración (ver íitulo 3.i o .d).

Por lo que lo mejor será sobrescribir está configuración con su propia configuración (ver íitulo 3.i o .d).

Cuando ha cargado o leído un archivo de settings de su receptor, parecerá la siguiente ventana (dependiendo del tamaño de la ventana y de alguna configuración personal, la ventana puede ser diferente).



Verá los canales de TV (fondo color azul), los de radio (fondo color verde), la lista de satélites, la de transpondedores y la de favoritos (FAV).

Si selecciona un satélite en la lista de satélites, verá todos los canales y transpondedores que éste contiene.

Si selecciona un transpondedor o una lista de FAV, sólo verá los canales que están asignados a ese transpondedor o esa lista de FAV.

Cuando selecciona un canal, el satélite, el transpondedor y la lista FAV (si el canal está en alguna

lista FAV) aparecerán marcados en gris.

Los canales que pertenecen a una lista FAV, aparecen marcados en la lista de canales con un fondo de color más oscuro.

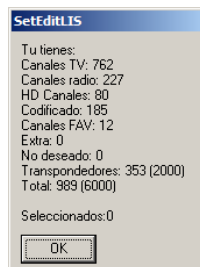
Si un transpondedor está marcado en rojo significa que está vacío, que no contiene canales.

Si el número del canal está marcado con un fondo de color rojo, el canal está asignado a un transpondedor vertical. Si el número del canal tiene un fondo de color blanco, el canal está asignado a un transpondedor horizontal.

Los satélites con fondo de color verde están "activos" (programados), es decir que ya contienen canales.

(Usted puede cambiar todos estos colores en el menú de configuración de SetEditLIS, ver capítulo 5.b).

Si hace clic con el botón derecho del ratón en la lista de canales (TV o radio) y selecciona del menú la entrada "Información" aparecerá el número de canales de TV, canales de radio y de transpondedores que tiene en su archivo de settings.



3.b Ordenar un archivo de settings

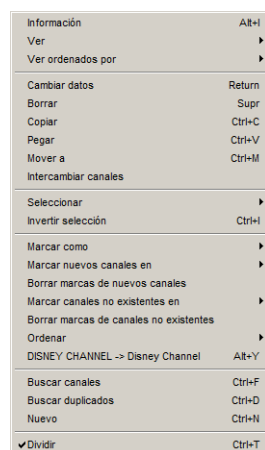
Ahora usted tiene un archivo de settings (de su propio receptor o de internet) en SetEditLIS. Las funciones más importantes serán explicadas detalladamente con algunos ejemplos y en el capítulo "Funciones", el resto de las funciones será explicada brevemente.

La función más importante de SetEditLIS es ordenar su lista de canales. Esto es, por ejemplo, borrar canales que no necesita (por ejemplo canales que están codificados y usted no está suscrito), dar un orden útil a los canales, asignar los canales a una lista de FAV y corregir configuraciones de canales erróneas (por ejemplo nombres de canales incorrectos).

Para borrar un canal tenemos que seleccionarlo, haciendo un clic sobre él en la lista de canales. El satélite, el transpondedor y la lista de FAV (si pertenece a una lista de FAV) de este canal aparecerán marcados en gris.

A veces resulta útil cambiar el color con el que son marcados el satélite, el transpondedor, el proveedor o la lista de FAV (igualmente para mostrar los canales nuevos (importar), canales duplicados), por ejemplo en ordenadores portátiles donde los colores son más pálidos. Cómo hacer esto lo encontrará descrito en el capítulo 5.b.

Ahora haga un clic con el botón derecho del ratón en la lista de canales y aparecerá el menú de la lista de canales:



Seleccione la función "Borrar" y el canal seleccionado será borrado de su archivo de settings. Si borra canales de la lista de FAV, estos sólo desaparecerán de esta lista pero no de la principal.

Atención: Tenga mucho cuidado ya que no hay ninguna función "deshacer".

También puede borrar un canal seleccionándolo y pulsando la tecla "Supr" de su teclado.

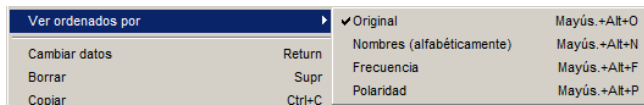
Para borrar más de un canal haga un clic por ejemplo, en el canal 5, pulse y mantenga la tecla de mayúsculas y haga un clic sobre el canal 7, ahora los canales de 5 a 7 están seleccionados y puede borrarlos como se ha descrito anteriormente.

Para seleccionar canales que no están en la misma columna (por ejemplo canales 5, 20 y 39) haga un clic en el primer canal (aquí canal 5), a continuación pulse la tecla Ctrl de su teclado y manteniéndola presionada, haga clic sobre los canales 20 y 39.

Ahora quiere mover un canal, por ejemplo ZDF a la posición 2.

Nota: usted podrá mostrar su lista de canales ordenados como estaban originalmente u ordenados por orden alfabético, frecuencia o polaridad. Si desea mover canales es más fácil si la lista de canales está ordenada de modo original. Si la lista de canales aparece ordenada en modo alfabético y mueve un canal, sólo cambiarán los números de los canales, no la posición del canal en la lista (el nombre seguirá siendo el mismo). Para mostrar la lista de canales en modo original, haga clic con el botón

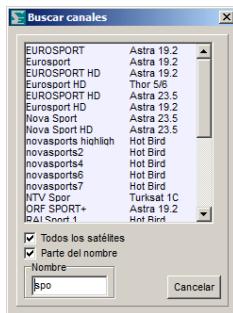
derecho del ratón en la lista de canales y seleccione en el menú que aparece "Ver ordenador por" -> "Original".



También puede cambiar el orden de la lista de canales si hace un clic sobre la letra "O" (original), "N" (Nombre), "F" (Frecuencia) o "P" (Polaridad) en el borde de la lista de canales.

Ahora tenemos que encontrar donde está el canal ZDF. Para encontrar todos los canales tiene que hacer clic en "All" en la lista de satélites para ver todos los canales, independiente del satélite de los canales. Ahora tiene que buscar ZDF introduciendo las primeras letras del nombre del canal (tiene que hacer un clic en la lista de canales primero). Teclee "Z", ahora los canales cuyos nombre empiezan por Z serán seleccionados. Teclee "D", ahora los canales que empiecen por ZD serán seleccionados. Por supuesto puedo hacer esto con la tercera, cuarta letra, etc. Si espera más de tres segundos entre dos letras, comenzará una nueva búsqueda, es decir, con la última letra que se ha introducido se tomará como la primera de la nueva búsqueda.

También puede usar la función "Encontrar canales" para buscar canales por el nombre. Abra el menú del canal y seleccione la función "Buscar canales", aparecerá la siguiente ventana:



Puede elegir si desea buscar en todos los satélites o únicamente en el que tiene seleccionado. Haga clic sobre el campo "Todos los satélites" para buscar en todos (si ha seleccionado "All" en la lista de satélites no aparecerá esta opción porque buscará de todos modos en todos los satélites).

Si introduce "ZDF" en el campo "Nombre" aparecerá una lista con todos los canales que empiezan con "zdf", por ejemplo también el canal ZDFtheaterkanal.

Si selecciona la opción "Parte del nombre" verá todos los canales que contienen esas letras como parte del nombre del canal (al principio, mitad o final, mayúsculas y minúsculas serán ignoradas). Si introduce por ejemplo la palabra "sport", también aparecerá el canal "Eurosport".

Ahora puede mover los canales desde esta lista a otra posición en la lista de canales o asignarlos a otro satélite, transpondedor o a una lista de FAV. El canal no desaparecerá de la lista que ha encontrado, pero cuando haga clic sobre este canal, verá que el nuevo satélite, transpondedor o la nueva lista de favoritos aparecen marcados en gris.

Con esta función también puede borrar canales. Simplemente tiene que seleccionar el canal en la lista de canales que ha encontrado y presionar la tecla "Supr" de su teclado.

Ahora ha encontrado por ejemplo el canal ZDF. Hay diferentes caminos para mover el canal.

El primero es mover el canal por drag & drop (arrastrar y soltar): haga un clic sobre el canal que desee mover, mantenga presionado el botón del ratón y arrastre el canal a la posición que usted desee. El canal será movido a la posición delante del canal donde se encuentre el ratón.

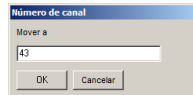
Para mover un canal a la última posición, arrastrelo hasta después del último canal.

También se pueden mover los canales con las teclas "cursor" (flechas) de su teclado. Seleccione el canal que desee mover, presione la tecla "Ctrl." de su teclado y manténgala presionada. Ahora puede mover el canal seleccionado con las teclas de flechas. Si presiona la tecla "Inicio" o "Fin" mientras la

tecla "Ctrl" está presionada, moverá los canales seleccionados al principio o al final de la lista.

Por supuesto, con ambos métodos es posible mover más de un canal.

Otra posibilidad es mover el canal directamente a un número de canal (por ejemplo canal 20 a la posición 5). Seleccione el canal y haga un clic con el botón derecho del ratón en la lista de canales, aparecerá un menú donde debe seleccionar "Mover a", aparecerá el siguiente diálogo:

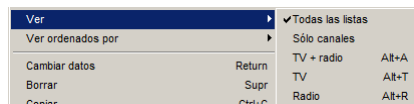


Aquí puede introducir el número del canal donde desea mover el canal seleccionado (en este caso el 5).

El canal seleccionado será movido delante del canal que estaba en esa posición anteriormente. En el momento en que algún canal es movido, los números de los canales se reordenan automáticamente. En este caso, el que era 20 pasará a ser 5, el que era 5 será 6 y así sucesivamente para que no haya vacíos. Por ejemplo tenemos los canales "uno", "dos", "tres", "cuatro", "cinco", "seis", "siete". Cuando mueva el canal 6 a la posición 3, el resultado que obtendrá es "uno", "dos", "seis", "tres", "cuatro", "cinco", "siete", y si mueve el canal 3 a la posición 6 el resultado sería "uno", "dos", "cuatro", "cinco", "tres", "seis", "siete".

Especialmente, si usa el método de drag & drop tendrá con frecuencia el problema que no podrá ver todos los canales en pantalla. Si desea mover un canal desde la posición 500 a la 10, tiene que desplazar en la lista de canales. Para eso mantiene presionado el botón del ratón mientras se desplaza y mueve el ratón por la parte arriba de la lista para desplazar la pantalla en esa dirección.

Hay algunas funciones más cómodas para mover canales. Por ejemplo puede esconder una de las listas (TV o radio) para tener más espacio para la otra lista. Puede también esconder las listas de satélites, transpondedores, las listas FAV y la ventana de datos por completo. Seleccione del menú de los canales (botón derecho del ratón) la opción "Ver" y puede elegir si desea ver sólo la lista de "TV", la de "Radio", ambas listas ("TV + radio"), "Sólo canales" o "Todas las listas".



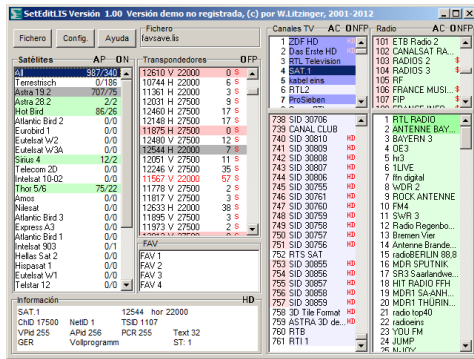
También podemos esconder una de las listas de canales haciendo un doble clic sobre el nombre de la lista (Canales TV o Canales radio), la otra lista se esconderá.



Si hace de nuevo un doble clic sobre el nombre de la lista aparecerán de nuevo las dos.

Si hace un clic sobre la letra "C" en el borde de la lista de canales, las listas de satélites, de transpondedores, de favoritos y la ventana de datos se esconderán. Si hace clic en "A" aparecerán las listas de nuevo.

Otra función que le puede resultar útil es dividir las ventanas. Seleccione del menú de los canales (botón derecho del ratón) la opción "Split".



La lista de TV y/o la lista de radio (dependiendo de si están o no escondidas) aparecerán dobles. Por supuesto son la misma lista, únicamente que podrán verse desde diferentes puntos de vista. Cualquier cambio que se haga sobre una de ellas, afectará por supuesto a la otra. Se pueden mover canales de la lista de arriba a la de abajo y viceversa.

Si mueve muchos canales, no se olvide de ir grabando de vez en cuando. Para hacer esto, haga un clic sobre el botón "Archivo" y seleccione "Grabar". Si prefiere mantener su archivo original, puede grabarlo con otro nombre con la opción "Grabar como". Introduzca el nombre con el que desea guardarlo y haga un clic en "Guardar".

Con la función "Orden" en el menú del canal, tiene la posibilidad de ordenar los canales según diferentes criterios.

| Ordenar | | |
|----------------------------------|--------|---|
| DISNEY CHANNEL -> Disney Channel | Alt+Y | Ordenar alfabéticamente |
| Buscar canales | Ctrl+F | Ordenar por frecuencia |
| Buscar duplicados | Ctrl+D | Ordenar por Service ID |
| Nuevo | Ctrl+N | Ordenar por polaridad |
| | | Ordenar la lista de canales por satélites |

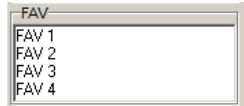
Para distinguirla de la función "Ver ordenados por" los canales no sólo serán mostrados en orden diferente sino también se cambiará el número de los canales. Por ejemplo puede ordenar los canales por satélites. Esto puede ser útil cuando usa una antena monitorizada. Cuando toma por ejemplo un archivo de settings de satpage, todos los canales son agrupados por géneros (por ejemplo los canales de música se toman de Astra y Hotbird). Esta función evitará que la antena esté girando constantemente (y pueda resultar molesto por los ruidos, etc.)

Para ordenar canales alfabéticamente, por frecuencia o por polaridad, tiene que seleccionarlos antes.

3.c Listas de favoritos

Los receptores Lasat HD tienen seis listas de favoritos para canales de TV y de radio donde podrá copiar sus canales favoritos. La ventaja de las listas de favoritos es que usted puede poner un canal en más de una lista de favoritos sin tener que crear un duplicado de ese canal (evitándose que luego aparezcan dos canales iguales con diferentes números). Esto puede resultar muy útil para familias porque cada miembro puede crearse su propia lista de favoritos.

Para asignar uno o más canales a una lista de FAV, seleccione los canales y muévalos con drag & drop (arrastrar y soltar) al nombre de la lista de FAV.



Para borrar uno o más canales de una lista de favoritos tiene que seleccionar en primer lugar la lista de FAV de donde quiere borrar ese canal. Entonces tiene que seleccionar el canal (los canales) que desea borrar y elegir "Borrar" del menú emergente de la lista de canales o presionar la tecla "Supr" de su teclado.

Si borra canales de una lista FAV, estos sólo desaparecerán de esta lista pero no de la lista principal.

Usted puede también añadir uno o más canales a una lista FAV o borrarlos de todas las listas FAV con la función "Marcar como" del menú de canal.

Los canales que pertenecen a una lista FAV, aparecen marcados en la lista de canales con un fondo de color más oscuro.

Para cambiar el color con que son marcados estos canales, vaya por favor al capítulo 5.b.

En la lista de FAV puede cambiar el orden de los canales independientemente del orden de la lista principal. Para hacer eso haga clic sobre la lista de FAV y aparecerán todos los canales de esa lista. Puede mover los canales que desee con la función drag & drop (arrastrar y soltar).

Nota: No es posible cambiar los nombres de las listas FAV, están fuertemente codificados en el receptor.

Con la función "Export" del menú de las listas de favoritos puede grabar una lista de favoritos en su disco duro.

Con la función "Import" puede añadir esta lista de favoritos a otro archivo de settings. Si hay un o más canales en la lista FAV importado que no existía en el archivo de settings antes, estos canales y los transpondedores necesitados están creídos.

3.d Parámetros del canal

Para renombrar un canal (por ejemplo "Das Erste" a "ARD") seleccione el canal y del menú del canal elija la función "Cambiar datos" (o doble clic sobre el canal) y aparecerá la ventana de los datos del canal:



En el campo "Nombre" puede introducir el nombre del canal.

En el campo "Fuente" puede elegir el tipo de fuente que desea utilizar para el nombre del canal (por ejemplo, letras griegas para canales griegos, etc.)

Además puede cambiar todos los datos de este transpondedor (frecuencia, polaridad, velocidad de símbolo, Net ID y TS ID), los PIDs y el Channel ID (ver capítulo 3.g).

Para algunos tipos de transpondedor hay campos diferentes. Por ejemplo si tiene un receptor de cable naturalmente no hay polaridades y FEC pero tiene que entrar la "Modulation".

Con "PIDs" puede elegir si los PIDs son mostrados en modo decimal o hexadecimal.

También puede marcar un canal como "bloqueado", "omitido", "extra" o "indeseable" con este menú o borrar esas marcas.

Los canales codificados aparecen marcados con el símbolo siguiente:

Ⓢ

Nota: Aunque borre el símbolo de codificado del canal, no significa que podrá ver el canal por libre, este símbolo es sólo para marcarlo.

Si marca un canal como "indeseable", este canal está marcado en la lista de canales en escritura gris clara y con un menú rojo.

Ambas marcas (extra y indeseable) están utilizados para las funciones de las listas de preferencias (ver capítulo 3.k).

Attention: Si vous enregistrez votre fichier de settings, tous les canaux marqués comme "non souhaité" seront effacés. Dans le cas des canaux "extra" disparaissent seulement les marques.

En el campo "Service Type" puede seleccionar si el canal es de TV, de radio o de HDTV. Canales HDTV están marcados en la lista de canales con "HD".

Nota: Los canales que tienen el tipo de servicio "TV service" o los canales HD sólo aparecerán en la lista de TV, "Radio service" sólo en la lista de radio.

Con la función "Marcar como" del menú del canal puede cambiar los parámetros siguientes para uno o más canales seleccionados en mismo tiempo. Usted puede:

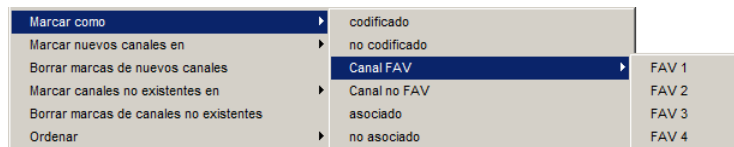
-Marcar canales como "(no) codificado"

-Asignar canales a un tipo de servicio

-Asignar canales a otra lista FAV o removerlos de todas listas FAV

-Marquer les canaux comme "(non) associé", "(non) souhaité" ou "(non) extra" (fonction des listes de préférences).

-Marcar los transpondedores de los canales seleccionados y todos los canales de esos transpondedores como "indeseable" (listas de preferencias)



Algunos canales aparecen mostrados solamente en mayúsculas. Para cambiar esto no tiene que ir a cada uno de los canales. Simplemente seleccione los canales que desea cambiar y seleccione la función "DISNEY CHANNEL -> Disney Channel" del menú del canal.

Las primeras letras de los nombres con una sola palabra nunca serán cambiadas por esta función. Si hay letras mayúsculas y minúsculas mezcladas, no se cambiará nada (por ejemplo EinsMuXx). Las palabras con menos de 4 letras y las abreviaturas, como CNN, tampoco se cambiarán.

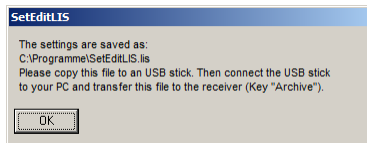
En el archivo SetEdit.ini hay listas con excepciones (que pueden ser cambiadas) en estas normas. Hay una lista de 10 palabras, las cuales no se convertirán aunque contengan más de 3 letras (por ejemplo ESPN, CNBC) y una lista de la palabras, las cuales están cambiadas aunque tengan menos de 4 letras (por ejemplo "CO" en KRIMI & CO le aparecerá Krimi & Co).

La razón por la que puede desear cambiar a letras minúsculas es que al ocupar menos espacio, si el nombre es muy largo, cabrán más letras y podrá leerse más fácilmente. Los nombres de los canales que no caben en la lista de canales están trucados.

3.e Escribir un archivo de settings en el receptor

Cuando haya acabado su archivo de settings personal tiene que escribirlo en su receptor para poder usarlo. Para hacer esto haga clic en el botón "Archivo" y seleccione la función "Escribir en receptor" del menú que aparece.

Aparecerá el siguiente mensaje:

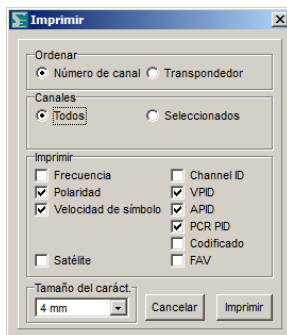


Por favor sigue las instrucciones en ese mensaje para transferir los settings el el receptor.

Nota: Si ha utilizado las funciones para las listas de preferencias, hay a tener en cuenta algunas peculiaridades (ver título 3.k).

3.f Imprimir o exportar des settings

Usted puede imprimir su archivo de settings. Para hacer esto haga clic en el botón "Archivo" y seleccione la función "Imprimir". Aparecerá el siguiente diálogo:



En primer lugar tiene que elegir si desea que los canales sean ordenados por número del canal o por transpondedor (frecuencia).

Si los canales son ordenados por sus números puede también elegir si desea imprimir todos los canales o sólo una selección.

A continuación puede elegir si quiere imprimir la frecuencia, el satélite, los PIDs y los símbolos que indican que es un canal codificado o que pertenece a una lista FAV.

Finalmente puede introducir el "Tamaño de carácter" que desea para la impresión. Cuando haga clic en el botón "Imprimir", aparecerá un diálogo, cuya distribución depende de la impresora que tenga instalada.

Con la función "Exportar" exporta su archivo de settings a un archivo formato ASCII que puede ser abierto en Word, Excel u otras aplicaciones. Los parámetros están separado por un espacio tabulador (0x09).

Todo funcionará exactamente igual que con el diálogo de impresión. En el menú de archivo seleccione la función "Exportar", entonces elija los parámetros que quiere exportar y haga clic en "Exportar".

Aparecerá una ventana donde tiene que introducir un nombre para el archivo exportado y dónde quiere guardar este archivo.

3.g Uso de las funciones del transpondedor e introducir nuevos canales (manualmente)

En el capítulo 5.e también podrá encontrar una breve explicación de las funciones del transpondedor.

Quizás se ha sorprendido con canales que tienen nombres extraños cuando lea del receptor y que algunos canales no aparecen en la lista (por ejemplo Premiere alemana, Fórmula I o PPV).

Los canales que tienen lugares compartidos (como los canales alemanes ARTE/Kinderkanal), sólo pueden ser encontrados si están activos en el momento de la búsqueda del canal. Se encuentran algunos canales de la Premiere Direkt pero con un nombre incorrecto.

A continuación se describirá como usted puede corregir los datos de un transpondedor o entrar nuevos transpondedores o canales.

Existen páginas en internet donde puede encontrar los parámetros para todos los canales, por ejemplo www.lyngsat.com. A continuación se describirá como usted puede entrar manualmente los canales y transpondedores que ha encontrado en estas páginas.

Supongamos que encuentra en www.lyngsat.com que en un satélite X, un nuevo transpondedor está activo.

| Frecuencia | Net ID | MPEG-2 | 2963 - 3/4 | 0-176 | Europe | W Zaremba |
|------------|---------|--------|------------|---------|--------|-----------|
| 12656 H | Anem | | 1 - 4194 | 4195 Se | | 020221 |
| tp F3 | | | | | | |
| | ⊕ E2-92 | A F | 1 | 4195 Se | | |
| | ⊕ E2-92 | A F | 1 | 4197 Se | | |

Aquí vemos que el transpondedor 12656 horizontal es nuevo. Un canal de TV codificado (Anem, el fondo naranja muestra que es un canal codificado) y dos canales de audio (B2-92 con dos PIDs de audio) están activos en ese transpondedor.

Ahora tiene la posibilidad de crear un nuevo transpondedor y a continuación introducir el canal en dicho transpondedor, o puede introducir directamente el nuevo canal con los datos del transpondedor sobre el satélite. Ambos métodos son útiles y se describen a continuación.

Para crear un nuevo transpondedor tiene que seleccionar el satélite donde lo quiera. Haga clic con el botón derecho del ratón en la lista de transpondedores y seleccione la función "Nuevo" -> "Transpondedor" del menú que aparece y verá la siguiente ventana:

Cambiar datos transpondedor

| | |
|----------------------|--------|
| Frecuencia | Net ID |
| 12656 | 0 |
| Polaridad | TS ID |
| hor | 0 |
| Velocidad de símbolo | |
| 2963 | |

no deseado

Buttons: Cancelar, OK

Para el ejemplo mencionado anteriormente introduzca el 12656 en la frecuencia y HOR en polaridad. La velocidad de símbolo en este caso es 2963. El FEC (en ese ejemplo 3/4) no se utiliza en SetEditLIS.

Los números en verde de la imagen de Lyngsat son la NETWORK ID y el ID TS (aquí NET ID = 0 y TS ID = 176).

Estos dos IDs identifican al transpondedor. El Net ID identifica al proveedor, el TS ID viene determinado directamente por el proveedor. Si un proveedor tiene más de un transpondedor en un satélite, el Net ID será siempre el mismo pero el TS ID será diferente.

Cuando confirme con OK el nuevo transpondedor aparecerá al final de la lista.

Nota: Algunos campos sólo están visibles para ciertos tipos de transpondedor, por ejemplo "Pilot"

para los transpondedores DVB-S2.

Ahora introduzca los nuevos programas de radio y TV en el nuevo transpondedor.

Para ello seleccione el nuevo transpondedor y haga clic con el botón derecho del ratón en la lista de canales de TV vacía y seleccione "Nuevo" del menú que aparece.



También puede hacer clic con el botón derecho del ratón sobre la lista de transpondedores (el nuevo transpondedor tiene que estar seleccionado) y con "Nuevo" puede elegir la función "Canal de TV en este transpondedor" o "Canal de radio en este transpondedor". Le aparecerá la misma ventana.

El transpondedor ya ha sido introducido.

desea introducir un canal directamente, seleccione el satélite para este canal, haga clic con el botón derecho del ratón en la lista de canales y seleccione al función "Nuevo" del menú que aparece. Obtendrá la misma ventana que con el anterior método, exceptuando que en este caso los datos del transpondedor tendrán que ser introducidos en los campos "Frecuencia", "Polaridad", "Velocidad de símbolo", "TS ID" y Net ID.

En el campo "Nombre" introduzca el nombre del nuevo canal (aquí "Anem") y en el campo "Fuente" puede elegir el tipo de fuente que desea utilizar para el nombre del canal (por ejemplo, letras griegas para canales griegos, etc.).

En los otros campos tiene que introducir los PIDs y el Channel ID del canal.

El canal de televisión "Anem" (ver la lista arriba) por ejemplo, tiene el PID de video 4194 y el PID de audio 4195; el Channel ID (Service ID) es 1. El PCR PID es generalmente idéntico al PID de video, no olvide introducirlo.

Para los canales de Audio (radio) no se darán Video PID, evidentemente. Puede introducir 1FFF (hexadecimal) o 8191 (decimal), es decir "no usado".

El text PID se usa para la información de teletexto.

El PMT PID (Program MAP Tablee) identifica e indica la localización de los caminos para cada servicio, y la localización de los campos del Program CLCC Referente para un servicio.

Si no encuentra estos PIDs, puede introducir 1FFF (hexadecimal) o 8191 (decimal), es decir "no usados". Para los canales ordinarios no necesita esos PIDs.

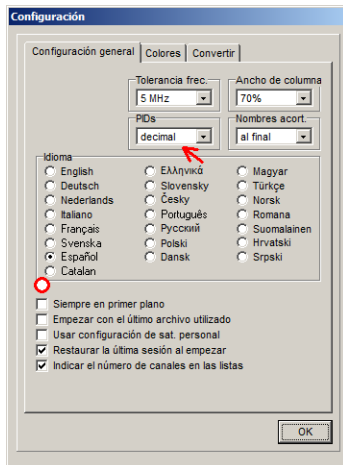
En el campo "Service Type" puede seleccionar si el canal es de TV, de radio o de HDTV.

Cuando haya introducido todos los parámetros haga clic en OK y el nuevo canal aparecerá al final de la lista de canales.

Para cambiar los datos de un transpondedor (por ejemplo Net ID o TS ID), hay que seleccionar este transpondedor, clicar con el botón derecho del ratón en la lista de transpondedores y seleccionar del menú que aparece la función "Cambiar datos". En la ventana que aparece entonces puede cambiar todos los datos del transpondedor. (También puede hacer doble clic sobre este transpondedor.)

En el momento en que un satélite contiene un canal, éste aparece mostrado como activo (aparece en verde). Los satélites que no contienen canales tienen fondo de color blanco. (Usted podrá cambiar estos colores en la configuración.)

Nota: En algunas listas de internet los PIDs están listados en decimal, otros en hexadecimal (ver ítem 8). Debe fijarse en ello cuando introduzca nuevos canales. En la ventana de configuración puede elegir si los PIDs son mostrados en modo o hexadecimal.



el menú de configuración tiene la opción "Siempre en primer plano". Con ello siempre tendrá SetEditLIS en primer plano, lo cual puede ser útil si trabaja con una lista de internet, por ejemplo.

puede cambiar la notación de los PIDs si hace un clic en "H" para hexadecimal o "D" para decimal en borde de la sección "Información".

Para comparar su archivo de configuración con las listas de internet que están generalmente ordenadas por frecuencias, tiene la posibilidad de clasificar los transpondedores del archivo de configuración por frecuencias. Para hacer esto haga clic con el botón derecho del ratón en la lista de transpondedores y seleccione "Ver ordenados por" -> "Frecuencia" del menú que aparece. También puede ordenarlos por polaridad.

También puede ordenarlos por polaridad.

También puede hacer un clic en "F" o "P" en borde de la lista de transpondedores para ordenar los transpondedores por frecuencia o polaridad.

Puede ser que desee crear nuevos canales que difieran sólo en algunos detalles de algún canal existente. En este caso es útil crear un duplicado (con las funciones de copiar y pegar del menú del canal) y a continuación cambiar sólo los parámetros que desee.

Para el proveedor alemana Premiere es útil tener algunos canales repetidos en la lista de canales. Especialmente para los canales de deportes, un canal se usa para diferentes eventos de temporada (Liga de campeones, Formula 1, mundiales de fútbol, etc). El canal Sport 1 es idéntico a un canal de Formula-1 y a un canal de fútbol. Si desea cambiar entre los diferentes canales de F-1 durante una transmisión de Formula-1, es más cómodo tener todos esos canales en un bloque. Si no hace esto, tendrá que ir a Sport 1 cada vez que quiera ver esa parte.

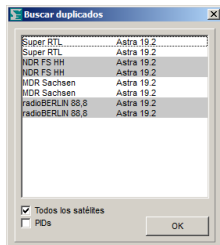
Haga un clic sobre el canal que desee hacer una copia y seleccione la opción "Copiar" del menú de canal, a continuación seleccione el lugar donde le gustará tener este canal y seleccione la opción "Pegar". El canal original y el copiado aparecerán marcados en rojo para indicar que ese canal está duplicado. Si no desea abrir el menú de canal cada vez, también puede hacerlo con las funciones "Ctrl-C" para copiar, y "Ctrl-V" para pegar.

Hay dos posibilidades para encontrar un canal duplicado:

Cuando mueve el ratón sobre un canal marcado en rojo le aparecerá el número de un canal que es un duplicado.

Para encontrar este canal duplicado haga un clic en la lista de canales. Entonces puede introducir directamente el número del canal desde el teclado. Si escribe "1", el canal 1 será seleccionado, si escribe "1"+"4", se seleccionará el canal 14. Igual que para buscar canales por nombre, tiene que introducir los dígitos en menos de 3 segundos, si no el canal que se seleccionará es el canal 4.

También tiene la opción de usar la función "Buscar duplicados". Haga un clic con el botón derecho del ratón en la lista de canales y seleccione dicha función del menú que aparece. La ventana que aparecerá es la siguiente:



Aparecerán todos los duplicados. Los diferentes pares de duplicados se marcarán con diferentes colores. Esta función no distingue entre los diferentes tipos de canales, es decir puede ser que en primer lugar aparezca una pareja de canales de TV y a continuación de radio. Para esta búsqueda son importantes el transpondedor y el Channel ID, pero no el nombre. Si activa la opción "PIDs", también se compararán los PIDs de video, audio y PCR.

Desde "Buscar duplicados" podrá incluso borrar canales, moverlos y elegir si desea buscar en todos los satélites o únicamente en el que tiene seleccionado. Haga clic sobre el campo "Todos los satélites" para buscar en todos.

3.h Importar canales

Usted tiene la posibilidad de obtener archivos de settings de internet. Estas archivos pueden ser utilizadas total o parcialmente. Podrá encontrar estos archivos por ejemplo, en las siguientes URLs: www.dxandy.com o SatcoDX (el enlace correspondiente se encuentra en mi sitio web).

Hay tres posibilidades para utilizar estos archivos. En este capítulo hay una descripción como puede añadir algunos canales de otros archivos de settings a vuestro archivo de settings.

La función importar

Puede importar canales de todos los formatos de settings que puede manejar SetEdit en el archivo de settings de su SetEditLIS. En la versión estándar puede importar canales de los settings de SetEditLIS, DVB2000, DXAndy y archivos de SatcoDX.

También puede añadir formatos copiando los correspondientes módulos (SetEditXXXX.dll) en el directorio de SetEdit (ver capítulo 2).

Haga clic en "Archivo" -> "Nuevo" y seleccione el formato del archivo de settings del cual quiere importar canales.



Se abrirá una segunda ventana con el archivo de settings elegido. Del mismo modo podrá abrir tres o más archivos de settings. Todas estas listas son equivalentes. Cada formato (Lasat HD, DVB2000, SatcoDX, DXAndy u otros formatos) tiene su propio símbolo.

Los archivos SatcoDX y DXAndy están sólo en internet, por lo tanto las funciones "Leer del receptor" y "Escribir en receptor" no existen para estos formatos.

Ahora podrá transferir uno o más canales arrastrandoles de una ventana a otra o "Copiar" y "Pegar" los con las correspondientes funciones del menú de la lista de canales.

Nota: Como los receptores de Lasat HD sólo pueden manejar canales digitales, no podrá importar canales analógicos. Puede suceder que haya canales análogos en un archivo SatcoDX por ejemplo. En el menú de configuración de un archivo de SatcoDX puede elegir si quiere ver canales digitales, analógicos o ambos.

En los diferentes formatos de settings hay diferentes parámetros del canal. Si un parámetro sólo existe en la lista de destino pero no en la lista fuente (por ejemplo, no hay PIDs de texto en los archivos de SatcoDX), se tomará un valor estándar para él.

También puede arrastrar y pegar grupos de canales (por ejemplo un transpondedor con todos sus canales) de una ventana a otra.

Fuente:

Lista de canales: los canales seleccionados serán transferidos.

Las otras listas (satélites, proveedores, labels, transpondedores, favoritos etc.): todos los canales de la lista elegida serán transferidos.

Ventana de buscar/encontrar (por ejemplo "Encontrar canales" o "Buscar duplicados"): El canal seleccionado será transferido.

Destino:

Lista de canales: los canales importados serán pegados donde esté situado el cursor en ese

momento. En ocasiones sólo es posible pegar un canal cuando si una asignación es posible en la lista de destino. Cuando importa un canal a un archivo de settings de SetEditLIS y un satélite es seleccionado, el canal será asignado a ese satélite. Si la entrada "All" está seleccionada en la lista de satélites, el canal será asignado al satélite del canal donde está el cursor.

Transpondedor: un transpondedor es siempre asignado a un satélite. Es decir, si asigna un canal de otra ventana a un transpondedor, estos canales serán asignados al satélite al que el transpondedor pertenece y obtendrán los datos de ese transpondedor.

Si arrastra y suelta (drag & drop) un transpondedor de una ventana a otra lista de transpondedor de otra ventana, este transpondedor con todos los canales que contiene será añadido como un nuevo transpondedor.

Nota: cuando importa un transpondedor de una ventana a otra, este transpondedor será asignado al satélite que está actualmente seleccionado. Si "All" está seleccionado en la lista de satélites, el transpondedor está asignado al satélite del transpondedor donde está el cursor.

Si arrastra y suelta un satélite, lista de FAV, label, proveedor, etc. con todos sus canales a la lista de transpondedores de otra ventana, todos estos canales serán añadidos en el transpondedor donde esté situado el cursor.

Nota: puede suceder que no pueda recibir un canal si lo ha asignado a un transpondedor equivocado.

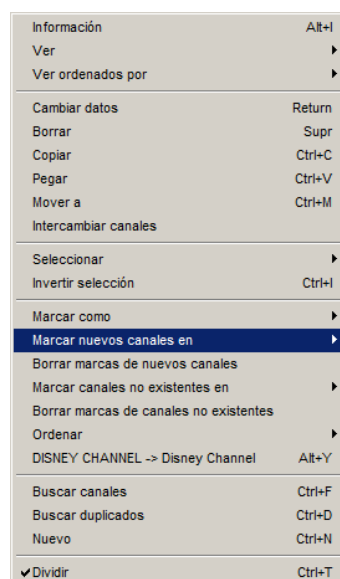
Satélite: los canales importados serán añadidos al satélite donde esté el cursor. Se crearán los transpondedores que no existían todavía en la lista de transpondedores del archivo de settings de destino.

Lista de favoritos: no es posible importar directamente en una lista de favoritos.

Nota general: si es posible una asignación, puede copiar canales de cada lista de una ventana a cada lista de otra ventana. Por ejemplo, puede transferir canales de la función "Encontrar canales" de una lista SatcoDX a la lista de satélites de una lista Lasat HD.

En el menú de la lista de canales hay dos funciones las cuales pueden ayudarle a comparar las listas de canales de los diferentes archivos de settings. Estas funciones sólo son visibles en el menú, si dos o más ventanas de SetEdit están abiertas.

Con la función "Marcar nuevos canales en", podrá marcar los canales en otra ventana, los cuales no existen en su actual lista (el número del canal de estos canales será marcado en verde).



Si más de dos listas están abiertas tiene que elegir en qué lista quiere marcar los nuevos canales. Si sólo están abiertas dos ventanas, sólo tendrá una posibilidad.

Con la función "Marcar canales no existentes en" podrá marcar en su actual lista aquellos canales que no existan en la otra ventana (el número del canal será marcado en rojo).

Aquí también tiene que elegir en qué lista quiere marcar los nuevos canales si más de dos listas están abiertas. Si sólo están abiertas dos ventanas, sólo tendrá una posibilidad.

Con "Borrar marcas de canales no existentes" o "Borrar marcas de nuevos canales" podrá borrar las marcas correspondientes. Estas funciones sólo aparecerán en el menú de la lista de canales si hay marcas correspondientes en esta lista de canales.

Si ha marcado los "nuevos canales" o los "canales no existentes" en la lista de canales, podrá seleccionarlos todos.

Haga clic en el menú de la lista de canales y selecciona "Elegir" y la entrada correspondiente ("todos los no existentes" o "todos los nuevos"). Esta entrada sólo se mostrará en el menú si hay canales marcados en la lista de canales.

Nota: para importar canales es útil elegir en la configuración el valor 5 o incluso 10MHz para la tolerancia de frecuencias. Puede suceder que la frecuencia del mismo canal difiera sólo algunos MHz en las diferentes listas. Si la tolerancia de frecuencias es 0, estos canales también serán marcados como "nuevos" o "no existentes". En cambio una diferencia de algunos MHz es insignificante para el receptor y no tendrá que importar estos canales (ya que son iguales que los que ya tiene).

3.i Archivos de settings de otros receptores y como convertir un archivo de settings

En el siguiente esta descrito como puede utilizar archivos de settings de receptores emparentados completamente o como puede convertir archivos de settings de otros receptores suportados par SetEdit en el formato que necesita para que puede escribirlos en su receptor.

Archivos de settings de receptores emparentados

Si tiene dos receptores emparentados (por ejemplo dos modelos diferentes del mismo fabricante) y quiere leer los settings de un receptor y escribirlos en otro, eso puede ser difícil por que la configuración de satélites y de LNB como también algunas identificaciones del receptor están incluidos en el archivo de settings. Algunos receptores solo aceptan archivos de settings con sus propios identificaciones. Entonces no es fácil intercambiar archivos entre dos receptores.

Ahora si quiere escribir un archivo de settings de un receptor en otro receptor, es mejor si en primer lugar lea una vez los settings del receptor en que quiere escribir un archivo de settings.

Entonces puede grabar la configuración del satélite para ese archivo seleccionando del menú del satélite "Grabar configuración del satélite". Todos los datos de satélites y de LNB y los identificaciones serán grabados en su disco duro.

Abra con "Archivo" -> "Abrir" el archivo que quiere escribir en el receptor. Ahora graba la configuración del satélite que ha grabado encima de la configuración del satélite del archivo abierto. Para hacer esto seleccione del menú del satélite "Cargar configuración del satélite".

Entonces puede fácilmente escribir este archivo de settings en su receptor.

Ejemplo:

Quería escribir un archivo de settings del receptor A en el receptor B.

1. Lea los settings del receptor B con "Archivo" "Leer del receptor".
2. Seleccione del menú del satélite "Grabar configuración del satélite" para salvar la configuración.
3. Carga el archivo de settings des receptor A en SetEdit con "Archivo" -> "Abrir".
4. Seleccione del menú del satélite "Cargar configuración del satélite".
5. Escriba el archivo en el receptor B con "Archivo" -> "Escribir en receptor".

Si con frecuencia toma configuraciones de internet pero quiere mantener su configuración personal de satélite/LNB, puede hacerlo con la opción "Cargar: usar config. sat grabada" en el menú de configuración.

Convertir un archivo de settings

Puede convertir todos los formatos de settings, que maneje SetEdit y para los cuales tenga el correspondiente editor (en forma de un archivo .dll) en el formato SetEditLIS.

En el capítulo 2 está descrito como añadir estos editores de SetEdit.

Al principio tiene que abrir una segunda ventana del editor con el formato del archivo que quiere cargar.

Cargue el archivo de settings que desea convertir a otro formato con "Archivo" -> "Abrir".

Nota: Para la función de conversión es necesario conocer la posición geográfica de los satélites. La asignación de los satélites fuente y destino se hace a través de la posición geográfica. Debido a que los receptores Lasat HD no almacenan estas posiciones, tiene que introducirlos manualmente. Por ejemplo, para fijar la posición geográfica del Astra 1, hay que renombrar este satélite a Astra 1 19,2E. Puede utilizar "." o "," para el separador decimal, para indicar que se trata de un satélite que está en el oeste puede utilizar "w" o "W" y el resto de letras indican que está al este.

Por supuesto sólo tiene que cambiar los nombres de los satélites que usted necesite. Esto es necesario para ambas direcciones de conversión.

Nota: Sólo podrá convertir archivos de settings al formato de SetEditLIS, si ya ha grabado su configuración del satélite con la función "Grabar configuración del satélite" del menú de satélite (ver arriba). Si desea convertir un archivo de settings SetEditLIS a otro formato, dependerá de ese formato si necesita grabar la configuración del satélite previamente o si no es necesario (como por ejemplo DVB2000, SatcoDX o DXAndy).

Importante: en la conversión sólo se tomarán los canales puros y los datos del transpondedor de la configuración original. La configuración del satélite y LNB serán tomados de la configuración del satélite grabada (ver arriba). En caso de que en la lista original no aparezcan algunos parámetros del canal, se tomarán valores estándar para esos parámetros.

podrá convertir el archivo de settings cargado. Para hacer esto haga clic en "Archivo" -> "Convertir a" y seleccione el formato al que quiere convertir el archivo de settings.



Ahora podrá ver el archivo de settings cargado en el formato nuevo con la versión de SetEdit que le corresponde.

Nota: Los diferentes formatos de settings contienen con frecuencia diferente información, con lo que siempre perderá información al convertir un archivo. Si convierte por ejemplo, un archivo de settings de SetEditLIS a un formato de SatcoDX y vuelve, verá que todos los canales de la lista de favoritos han desaparecidos. Esto es debido a que los settings de SatcoDX no tienen listas de favoritos. Si convierte un archivo de settings de SatcoDX a SetEditLIS y vuelve, podrá observar que los canales analógicos han desaparecidos. Los receptores de Lasat HD sólo trabajan con canales digitales. Lo mismo puede suceder con algunos PIDs (por ejemplo el PID de texto) o con la información de las banderitas de "Codificado" o "Bloqueado".

En la configuración, pueden ajustar bajo el submenú "Convertir" qué opciones serán aplicadas si quiere convertir un archivo de settings en este formato (ver cap. 5.b).

Si desea convertir otro archivo de settings en el formato de SetEditLIS puede por ejemplo ordenar la lista de canales por satélites mientras convierte o tomar la(s) lista(s) de favoritos de la lista fuente. Como los receptores de Lasat HD sólo tienen seis listas, sólo se tomarán hasta seis listas FAV del archivo de fuente.

Cuando quiera convertir un archivo de settings de Lasat HD en otro formato, tiene que seleccionar en la configuración de ese formato las opciones que quiere utilizar.

3.j Archivos de settings de DXAndy

En la página www.dxandy.com puede descargar archivos de settings actuales para Astra, Hotbird y Turksat.

Los archivos de settings de DXAndy están ordenados para países y hay muchas posibilidades de adaptarlos a sus propias necesidades.

En los archivos de settings de DXAndy se encuentran todos los canales de Astra, Hotbird y Turksat y está fácil adaptarlos a las necesidades de diferentes países. Se cambiara solamente el orden de los canales, el número de los canales quedara el mismo.

Usted puede enmascarar grupos de canales por completo, por ejemplo los paquetes de Pay-TV que no necesita, canales de Call-TV o todos los canales de una otra lengua.

Puede enmascarar ciertos canales permanentemente además que añadir canales que no estaban en los settings de DXAndy antes.

Entonces puede convertir estos archivos de settings adaptados a sus propias necesidades fácilmente en su formato de SetEdit.

A continuación todos los funciones específicos de DXAndy serán tratadas en detalle con ayuda de un ejemplo.

Suponemos la constelación siguiente:

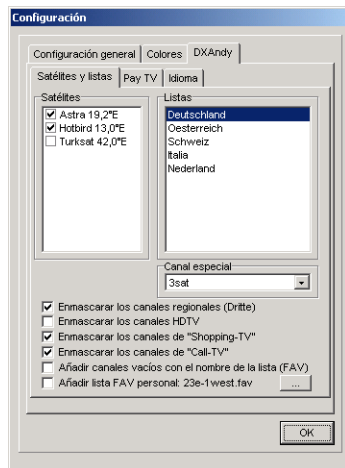
- Se puede recibir Astra, Hotbird y Hispasat (no está incluido en los settings de DXAndy)
- Se trata de una familia alemán con parientes españoles.
- El canal regional preferido está Bayerisches Fernsehen
- Se vean principalmente los canales alemanes y españoles pero también algunos canales ingleses.
- No receptor HD
- No interesado en los canales de "Shopping-TV" (canales vendedores)
- Pay-TV: Premiere sin deporte
- No interesado en los canales eróticos
- El canal 9Live está indeseable

Abra con "Archivo" -> "DXAndy" un editor de DXAndy. Con "Archivo" -> "Abrir" puede entonces cargar un archivo de Settings de DXAndy.

Si haga un clic en "Config" en la ventana de DXAndy constatará que en la configuración la página "DXAndy" ha aparecido. Si hace clic sobre "DXAndy", le aparecerán de nuevo tres páginas.

Satélites y listas:

Si hace clic sobre "Satélites y listas" le aparecerá el siguiente menú:



Con **satélites** puede seleccionar cuáles satélites puede recibir (Astra, Hotbird y/o Turksat). En la lista de canales se encuentran solo los canales de los satélites seleccionados.

Para nuestro ejemplo selecciona aquí Astra y Hotbird. (Tenemos que añadir los canales de Hispasat separadamente, eso sería explicado más tarde.)

Con **listas** puede seleccionar según qué convención nacional se hace el orden de los canales. Todas las listas contienen los mismos canales pero el orden difiere. Para Alemania los canales ARD y ZDF se encuentran en los primeros posiciones, para Austria ORF, para Suiza SF, ...

Para nuestro ejemplo selecciona la lista "Deutschland".

Para Alemania y Austria puede seleccionar en el campo **Canal especial** qué canal regional se encontrará en la posición 3 (Alemania) o 2 (Austria).

En el ejemplo "Bayerisches Fernsehen".

Entonces hay 6 opciones adicionales que puede seleccionar.

Enmascarar los canales regionales (Dritte): En Alemania algunos "Dritte" canales tienen diversas ventanas regionales y ahora se encuentran diferentes veces en la lista de canales, por ejemplo WDR Aachen, WDR Bielefeld, WDR Köln, ... Si esta opción está marcada, solo un canal de cada grupo de esos canales regionales se queda en la lista de canales. Los otros están enmascarados.

Enmascarar los canales HDTV: Todos los canales de HDTV están enmascarados.

Enmascarar los canales de "Shopping-TV": Todos los canales de "Shopping-TV" (canales vendedores) están enmascarados.

Enmascarar los canales de "Call-TV": Todos los canales de Call-TV están enmascarados.

Añadir canales vacíos con el nombre de la lista (FAV): Los archivos de DXAndy son ordenados por listas FAV. Con esta opción un canal vacío con el nombre de la lista FAV correspondiente está añadido delante de cada grupo de canales (lista FAV). Para eso hay que desactivar la opción "Ordenar la lista de canales por satélites" en la configuración del formato de destino.

Añadir lista FAV personal: Con esa opción puede añadir automáticamente una lista FAV, que ha creado con cualquier editor de SetEdit y que ha grabado en su disco duro con la función "Export" del menú de la lista FAV. Con el botón "..." puede seleccionar esa lista FAV. Entonces dicha lista FAV está añadido cada vez que usted carga un nuevo archivo de DXAndy.

Nota: Como puede crear una tal lista FAV personal está descrito en el título 3.c.

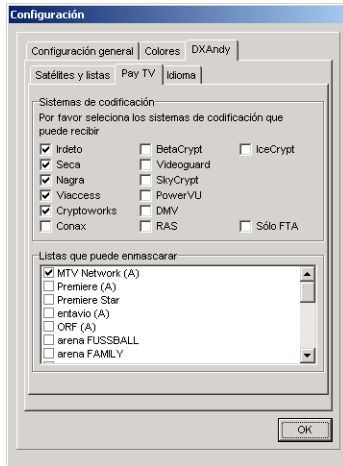
Para nuestro ejemplo selecciona las opciones "Enmascarar canales HDTV" y "Enmascarar canales de

Shopping-TV" (canales vendedores).

Adamas selecciona la opción "Añadir lista FAV personal". Con el botón "..." selecciona la lista FAV con los canales de Hispasat que ya ha creado antes.

Pay TV:

Si hace clic sobre "Pay-TV" le aparecerá el siguiente menú:



Sistemas de codificación: Aquí puede seleccionar los sistemas de codificación que puede recibir. Todos los canales de otros sistemas de codificación están enmascarados. Con "Sólo FTA" todos los canales codificados están enmascarados, solamente los canales libros (Free-To-Air) se quedan en la lista de canales.

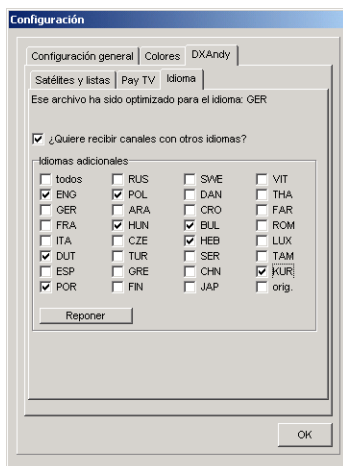
Para nuestra ejemplo selecciona aquí "Nagra" para el paquete de Premiere.

Listas que puede enmascarar: Aquí puede enmascarar diversos grupos de canales en total, por ejemplo todos los canales de Premiere o los canales eróticos. En la lista vea todos los grupos canales "FTA" y de los sistemas de codificación que ha seleccionado.

Para nuestro ejemplo selecciona aquí "Erotic" para enmascarar los canales eróticos y entonces ORF. Digital+ ... para enmascarar los paquetes que están también codificados con Nagra pero que no ha abonado.

Idioma:

Si hace clic sobre "Idioma" le aparecerá el siguiente menú:



En primer lugar ve en ese menú para que idioma el archivo ha sido optimizado, es decir que lista nacional usted ha seleccionado en la página "Satélites y listas".
En nuestro ejemplo está alemán (GER).

Entonces puede decidir si quiere recibir canales con otros idiomas o no. Si no se encuentran en la lista de canales solo los canales del idioma, para que la lista ha sido optimizado (en el ejemplo alemán).

Si selecciona esta opción, le aparecerá una casilla "Idiomas adicionales". Aquí puede seleccionar los idiomas que quiere recibir (los otros canales están enmascarados). Con "Reponer" todas esas marcas están borradas, con "todos" todas las idiomas están seleccionados.


En el ejemplo quiere recibir adicional a los canales alemanes, canales españoles y ingleses, es decir tiene que seleccionar en la lista de idiomas "ENG" y "ESP".

Si hace un clic en "OK", la lista de canales está actualizada.

En nuestro ejemplo se encuentran ahora en la lista de canales todos los canales alemanes sin codificación de Astra y Hotbird con ARD, ZDF y Bayerisches Fernsehen en las primeras posiciones, el paquete completo de Premiere y todos los canales españoles y ingleses sin codificación. Los canales

Entonces puede enmascarar canales que no quiere ver o añadir ciertos canales o grupos de canales.

Enmascarar canales:

Si marca un canal como "borrado", este canal está marcado en la lista de canales con el símbolo siguiente:  .

Si convierte un archivo de DXAndy en otro formato, todos los canales con ese símbolo desaparecen de la lista de canales.

Vuestro editor de SetEditDXAndy automáticamente qué canales ha enmascarados, es decir la próxima vez que carga un archivo de DXAndy los mismos canales estén enmascarados. Sólo hay que hacer esta selección una vez pero puede sin embargo siempre descargar, convertir y escribir en el receptor los archivo de settings más actuales.

En el ejemplo quieren enmascarar el canal 9Live y los canales de deporte de Premiere. Selecciona esos canales en la lista de canales y hace un clic con la tecla derecha del ratón en la lista de canales. En el menú que aparece selecciona la función "Marcar como" -> "Borrado".

Añadir canales/grupos de canales:

Después de haber convertido un archivo de settings puede añadir listas de canales con la función "Import" de la lista FAV (ver capítulo 3.c) o también puede seleccionar en la configuración de DXAndy en la página "Satélites y listas" una lista que está añadido cada vez que carga un archivo de DXAndy (véase arriba).

Es posible que hay vacíos en la lista de canales de un archivo de DXAndy. Es decir unos canales vacíos han sido añadidos por que el primero canal de cada grupo de canales se encuentra en un número redondo.

Con la función "Comprimir la lista de canales" del menú de la lista de canales puede borrar estos canales vacíos.

3.k Listas de preferencias

Con SetEdit tienen la posibilidad de crearse una vez una lista de canales que le gusta y entonces puede adaptar cada otro archivo de settings (si ustedes tienen la licencia correspondiente para esa versión de SetEdit) a esa lista de canales y escribirlo en su receptor.

Es decir el orden de los canales está tomado de la lista de preferencias, los canales y transpondedores indeseables están borrados y usted puede añadir los canales nuevos sin problemas.

Ahora puede hacer una búsqueda de canales con su receptor cuando quiera, leer ese archivo de settings de su receptor, adaptarlo a su lista de preferencias y escribirlo en su receptor. Así está seguro de siempre encontrar todos los canales nuevos, pero no tiene que cada vez ordenar los canales, borrar los mismos canales y añadir algunos canales (que por ejemplo no han sido encontrados del receptor porque no estaban activos en el momento de la búsqueda de canales).

Crear una lista de preferencias:

Abra un cualquier archivo de settings con SetEdit (por ejemplo un archivo de settings, que ha leído de su receptor).

Comienza para mover los canales más importantes en las posiciones donde quiere haberlos (por ejemplo ARD en la posición 1, ZDF en 2, ...).

Entonces puede marcar los canales que no quiere ver con "indeseable".

Es importante marcarlos con "indeseable" y no borrarlos porque la lista de preferencias está utilizado para borrar esos canales automáticamente de cada archivo nuevo. Si borra esos canales reaparecerán de nuevo cada vez que hace una búsqueda de canales con su receptor.

Los canales indeseables se quedarán visibles en su archivo de settings, pero con el color gris claro y marcado con un menos rojo. Naturalmente también es posible borrar esa marca si una vez cambia su opinión.

Si graba un archivo de settings o lo escriba en el receptor, todos los canales y transpondedores están borrados.

Para marcar un o más canal(es) con indeseables hay tres posibilidades:

Puede abrir la ventana de los datos de un canal (doble clic sobre el canal) y hacer clic sobre "indeseable".

Usted puede también marcar uno o más canales como "indeseable" con la función "Marcar como" del menú de canal o con la combinación de teclas "Strg-Alt-K".

Si pasando por la lista de canales se da cuenta que en un transpondedor no tiene ningún canal que quiere ver, hay la posibilidad de marcar ese transpondedor y todos sus canales como "indeseable".

Nota: Hay que darse cuenta que si marca un transpondedor como indeseable, todos los canales que aparecerán quizás en ese transpondedor en el futuro también estarán marcados automáticamente como indeseables, si adapta un archivo de settings a esa lista de preferencias!

Para ello puede hacer doble clic sobre el transpondedor y entonces activar "indeseable" en la ventana que aparece. Pero si después quiere continuar a editar la lista de canales tendría que hacer clic sobre "All" en la lista de satélites y entonces desplazarse en la lista de canales. En ese caso está mucho más confortable seleccionar un canal del transpondedor correspondiente y utilizar la función "Marcar como" -> "TP de ese canal indeseable" o la combinación de teclas "Strg-Alt-T".

Puede marcar canales como "extra" si quiere guardarlos en su lista de canales en todo caso (por ejemplo si se trata de un canal que no está activo permanentemente). Si adapta un archivo de settings a su lista de preferencias esos canales serían añadidos en todo caso.

También tiene la posibilidad asociar un canal con uno o más canales alternativos. Para eso selecciona el canal correspondiente y selecciona del menú de la lista de canales la función "marcar como" -> "asociado". Es decir si adapta un archivo de settings a esta lista de preferencias y el primero canal asociado no está encontrado el próximo canal asociado está desplazado a la posición correspondiente.

También está posible asociar más que dos canales. Si entonces adapta un archivo de settings a esa lista de preferencias, el primero de los canales asociados que está encontrado será desplazado a la posición correspondiente.

Ejemplo:

Usted tienen un receptor HD y un otro receptor "no HD" (SD). En su lista de preferencias desplaza el canal arteHD en la posición 9 y marca el canal "normal" de arte (SD) como "indeseable". Entonces asocia esos canales.

Si ahora adapta un archivo de settings de su receptor HD a esa lista y lo escriba en el receptor, arteHD se encuentra en la posición 9 y el canal arte (SD) está borrado de la lista de canales porque estaba marcado como indeseable.

Pero si adapta un archivo de settings del receptor "no HD" (SD) a esa lista, el canal arteHD no está encontrado y por tanto el canal alternativo arte (SD) está desplazado a la posición 9, aunque estaba marcado como "indeseable".

Así usted solo tiene que crear una sola lista de preferencias que puede utilizar para ambos receptores.

Con "Marcar como" -> "asociado" puede borrar una tal asociación.

Grabar una lista de preferencias:

Si usted ha creado una lista de preferencias que le gusta, hay que grabarla.

Para eso hace clic en el botón "Archivo" y selecciona del menú "Grabar lista de preferencias". En la ventana que aparece puede entrar un nombre para su lista de preferencias y donde quiere grabarla. Las listas de preferencias tienen la terminación ".wish".

De este modo todos los canales, transpondedores y satélites están grabados. Los canales y transpondedores normales igual que los indeseables, extras o no encontrados.

Naturalmente puede grabar diversas listas de preferencias. Eso es por ejemplo también interesante si tiene varios receptores que están utilizados de diferentes miembros de familia con diferentes preferencias.

Adaptar un archivo de settings a una lista de preferencias:

Cuando ha grabado una tal lista de preferencias, puede entonces adaptar cualquier archivo de settings (si ustedes tienen la licencia correspondiente para esa versión de SetEdit) a esa lista de preferencias y escribirlo en su receptor.

Por ejemplo hace una búsqueda de canales con su receptor en los satélites que quiere y lea este archivo de su receptor. Entonces lo abra con SetEdit.

Hace clic en el botón "Archivo" y selecciona la función "Adaptar settings a lista de preferencias" del menú. Selecciona la lista de preferencias que quiere utilizar y hace clic sobre "OK".

El programa verifica ahora para cada canal en la lista de preferencias si está también en el archivo de settings.

Los canales encontrados aparecen en la lista de canales en la posición correspondiente. Los canales no encontrados, también aparecen en la lista de canales pero en escritura gris clara y marcados con un X rojo.

Los canales "extra" (encontrados o no) están añadidos en todo caso. Los canales indeseables - en escritura gris clara y con un menos rojo - están desplazados al final de la lista de canales.

Los canales que se encuentran en el archivo de settings pero no en la lista de preferencias están

marcados con "N" como "nuevo". Los canales nuevos también aparecen al final de la lista de canales pero antes de los canales indeseables.

Nota: Si un nuevo canal aparece un transpondedor indeseable, ese canal está también marcado como "indeseable" y no como "nuevo".

Mantener las listas de preferencias:

Ahora puede por ejemplo editar los canales "nuevos" o "no encontrados".

Con la combinación de teclas "Strg-Alt-N" accede de su posición actual en la lista de canales a la posición del primero canal "no encontrado" o "nuevo".

Con la combinación de teclas "Strg-Alt-P" desplaza el canal seleccionado delante del primero nuevo canal. Después el próximo canal en la lista de canales está seleccionado.

Con la combinación de teclas "Strg-Alt-K" marca el canal (los canales) seleccionado(s) como "indeseable". El próximo canal en la lista está seleccionado automáticamente.

Con la combinación de teclas "Strg-Alt-T" el transpondedor del canal seleccionado y todos los canales de ese transpondedor están marcados como "indeseables".

Nota: Hay que darse cuenta que si marca un transpondedor como indeseable, todos los canales que aparecerán quizás en ese transpondedor en el futuro también estarán marcados automáticamente como indeseables, si adapta un archivo de settings a esa lista de preferencias!

Si en el caso de un canal no encontrado se trata de un canal que ya no existe (por ejemplo si la frecuencia a cambiado o simplemente ese canal a sido desactivado) puede naturalmente borrar ese canal o - si la frecuencia a cambiado - reemplazarlo por el nuevo canal correspondiente.

Si un canal no ha sido encontrado por otros razones - por ejemplo porque no está activo todo el tiempo y así no ha sido encontrado con la búsqueda de canales del receptor - puede marcarlo con canal "extra" (sería tratado de la manera correspondiente) o simplemente puede cambiar nada. Si entonces graba ese archivo con "Grabar lista de preferencias", los canales "no encontrados" se quedan en esa lista pero sin los marcas para "no encontrados". Las marcas para los canales nuevos también desaparecen.

Pero si graba es archivo de settings completo o lo escriba en el receptor, todos los canales "no encontrados" y "indeseables" están borrados. Todas las marcas utilizados por las funciones de las listas de preferencias están borrados también.

Escribir los settings adaptados a una lista de preferencias en el receptor:

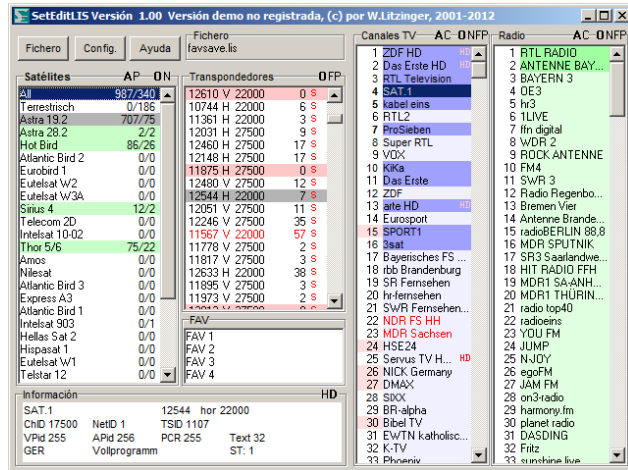
Si ha adaptado un archivo de settings a vuestra lista de preferencias y eventualmente editado los canales nuevos o no encontrados, puede escribirlo en el receptor.

Para esto hace clic sobre el botón "Archivo" y selecciona la función "Escribir en receptor". Le aparecerá un mensaje. Por favor sigue las instrucciones en ese mensaje para transferir los settings el el receptor.

Todos los canales y transpondedores indeseables también que los canales no encontrados que no están marcados como "extra", están borrados.

4. Uso del programa y configuración personal

Con el SetEditLIS se trabaja generalmente con el ratón. Muchas funciones pueden realizarse también con el teclado.



En la ventana principal aparecen los botones de funciones generales (Archivo, Configuración y Ayuda), las listas de satélites, de transpondedores, de favoritos y de canales. Con el botón derecho del ratón sobre cualquiera de estas listas aparece un menú con funciones específicas para esa lista.

En "Ayuda" podrá abrir el archivo de ayuda o nuestro directorio de SetEdit o buscar actualizaciones de SetEdit.

En algunos bordes encontrará letras mayúsculas. Con estas letras podrá cambiar algunos modos de ver las listas.

Cada una de las ventanas de SetEditLIS puede ser cerrada con la tecla Esc del teclado excepto la ventana principal.

En las listas aparecen símbolos rojos los cuales indican:

- \$ canal codificado
- HD canal HD
- S transpondedor DVB-S (satélite)
- S2 transpondedor DVB-S2 (HD)
- canal/transpondedor indeseable (listas de preferencias)
- + canal extra (listas de preferencias)
- X canal no encontrado (listas de preferencias)
- N canal nuevo (listas de preferencias)

Si el nombre de un transpondedor o canal aparece marcado en rojo significa que está duplicado.

Si un transpondedor está marcado en rojo significa que está vacío, que no contiene canales.

Los canales de TV aparecen marcados en azul, los canales de radio en verde.

Si un canal o transpondedor tiene escritura gris clara, se trata de un canal o transpondedor indeseable o no encontrado (ver capítulo 3.k).

Los canales que pertenecen a una lista FAV, aparecen marcados en la lista de canales con un fondo de color más oscuro.

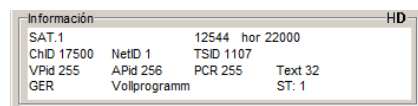
Si el número del canal está marcado con un fondo de color rojo, el canal está asignado a un transpondedor vertical. Si el número del canal tiene un fondo de color blando, el canal está asignado a un transpondedor horizontal.

Los satélites con fondo de color verde están "activos" (programados), es decir que ya contienen canales.

Cuando selecciona un canal, el satélite que lo contiene, transpondedor y lista de FAV (si el canal está en una lista de FAV) serán marcados con un color diferente.

Podrá cambiar todos los colores en el menú de configuración.

En la esquina inferior izquierda podrá ver una sección de "Información", donde se muestran los parámetros de un canal o transpondedor seleccionado.

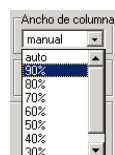


Cuando selecciona un satélite en la lista de satélites, sólo los transpondedores y canales que están en el satélite son mostrados en las listas de TV, radio y transpondedores. Cuando hace clic en una lista de FAV/transpondedor sólo los canales que están en esta lista aparecerán mostrados.

Usted puede cambiar a su gusto el diseño de SetEditLIS

Para cambiar el tamaño de la ventana principal puede hacer un clic en el botón de maximizar en la esquina superior derecha o arrastrar uno de los márgenes de la ventana.

Si la ventana principal es lo suficientemente grande, la lista de canales aparecerá con más de una columna, con lo que podrá ver más canales al mismo tiempo. Puede cambiar el ancho de esas columnas en el menú de configuración. En la sección "Ancho de columna" puede introducir si se crea una nueva columna, donde se muestran el 100 % (auto) o 90-30 % de los canales completamente. Los otros nombres de los canales se cortan.



Con "manual" puede introducir a mando el ancho de columna. Seleccione la función "Configurar el ancho de columna" del menú de canales y haga clic en la posición que quiere tener el extremo derecho de la primera columna.

Nota: Hay un mínimo de ancho de columna que no puede ser sobrepasado. Si la ventana es demasiado pequeña para más de una columna, por supuesto no podrá cambiar el ancho de columna.

En la sección "Nombres acortados" en el menú de configuración puede indicar si el nombre del canal está cortado al final



o si una parte del nombre del canal está cortado desde la mitad.



En el menú de configuración en "Configuración general" puede cambiar el idioma del menú del SetEditLIS (el idioma será cambiado para todas las ventanas abiertas) y elegir si desea que los PIDs aparezcan mostrados en forma decimal o hexadecimal (ver capítulo 8).

Cuando usted activa en el mismo menú "Indicar el número de canales en las listas", aparece detrás de cada satélite, transpondedor y lista de favoritos, el número de canales que se encuentran en él/ella.

Cuando desea mover canales del principio al final de la lista, o viceversa, puede resultar muy útil dividir la lista con la función "split" del menú de canales en dos partes, una mostrando el principio y la otra el final (ver capítulo 3.b).

Con un doble clic sobre el marco "Canales TV" (o "Canales Radio") aparecerán mostrados sólo los canales de TV (o radio), y con otro doble clic sobre este marco, aparecerán mostradas las dos listas de nuevo. Esto mismo puede hacerse con la función "Ver" del menú de canales.

También puede cambiar la vista de los PIDs si hace clic sobre las letras "H" para hexadecimal o "D" para decimal del borde de la sección "información".

Para algunas funciones tiene además la posibilidad de usar el teclado como:

Ctrl-O: Abrir un archivo de settings

Ctrl-S: Grabar un archivo de settings

Ctrl-R: Leer un archivo de settings del receptor

Ctrl-W: Escribir un archivo de settings en el receptor

Ctrl-P: Imprimir un archivo de settings

Ctrl-E: Exportar un archivo de settings

Alt-R: Mostrar sólo canales de radio

Alt-T: Mostrar sólo canales de TV

Para cerrar una ventana de SetEdit haga clic en el botón de la esquina superior derecha:



o seleccione la función "Cerrar" del menú "Archivo". Si sólo tiene una ventana abierta cerrará por completo el programa.

Si seleccione "Salir" del menú "Archivo" podrá salir de SetEdit. Todas las ventanas del editor se cerrarán. En la configuración puede introducir con "Restaurar la última sesión al inicializar" que todas las ventanas abiertas de editores son reabiertos cuando se inicia el programa de nuevo.

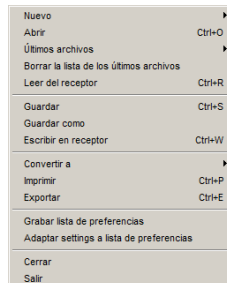
Si desea usar esta función tiene que usar acabar desde SetEdit con la función "Archivo" -> "Salir". Si cierra todas las ventana una a una, sólo la última abierta se restaurará.

Nota: Si no ha grabado los cambios, aparecerá un menú dónde le preguntará si desea guardarlos, o no, antes de salir.

5 Funciones

5.a Funciones del archivo

Para obtener las funciones del archivo, haga clic en el botón "Archivo", aparecerá el siguiente menú:



Con **Nuevo** puede abrir otra ventana de SetEdit con el mismo u otro formato, por ejemplo para importar canales o si quiere comparar diferentes listas de canales (ver capítulo 3.h).

Con **Abrir** podrá cargar un archivo de settings de su disco duro.

Con **Últimos archivos** aparecerá una lista con los últimos 10 archivos que ha cargado.

Con **Borrar la lista de los últimos archivos** podrá borrar todas las entradas de la lista de los últimos archivos.

Con **Leer del receptor** aparecerá un mensaje con instrucciones cómo podrá transferir los settings del receptor en el ordenador.

Con **Grabar** o **Grabar en** podrá guardar su archivo actual en su disco duro.

Con **Escribir en receptor** puede transferir el archivo de settings actual de SetEditLIS en su receptor. Por favor sigue las instrucciones del mensaje que aparece.

Con **Convertir a** podrá convertir el archivo cargado actualmente en SetEditLIS en otro formato de settings (por ejemplo SatcoDX). Cuando quiera convertir un otro archivo de settings (por ejemplo SatcoDX) al formato SetEditLIS, al principio tiene que abrir naturalmente una nueva ventana del editor con el formato correspondiente (por ejemplo SatcoDX) y cargar el archivo de settings que quiere convertir en esa ventana de editor. Para hacer esto tiene que grabar primero su configuración de satélite (ver capítulo 3.i).

Con **Imprimir** puede imprimir su lista de canales (ver capítulo 3.f).

Con **Exportar** podrá grabar sus archivos de settings como archivos ASCII (por ejemplo para cambiarlos con Word y entonces imprimirlos). Hay las mismas opciones que para la función "Imprimir".

Con **Grabar lista de preferencias** puede grabar la lista actual de canales como lista de preferencias (ver capítulo 3.k).

Con **Adaptar settings a lista de preferencias** puede adaptar el archivo de settings actualmente cargado en SetEdit a una lista de preferencias que ha grabado antes (ver capítulo 3.k).

Con **Cerrar** podrá cerrar la actual ventana de SetEdit. Si sólo tiene una ventana abierta cerrará por completo el programa.

Con **Salir** podrá salir de SetEdit. Todas las ventanas del editor se cerrarán. En la configuración puede introducir con **Restaurar la última sesión al inicializar** que todas las ventanas de editores abiertas son reabiertas cuando se inicia el programa de nuevo.

Si desea usar esta función tiene que usar acabar desde SetEdit con la función "Archivo" -> "Salir". Si

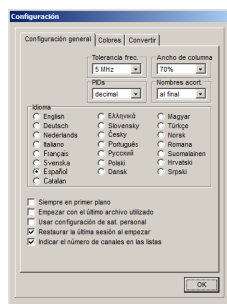
cierra todas las ventana una a una, sólo la última abierta se restaurará.

5.b Configuración

Haga un clic sobre el botón **Config** para cambiar la configuración general de SetEdit. En el menú de configuración hay tres páginas.

Configuración general:

Si hace clic sobre "Configuración general" le aparecerá el siguiente menú:



El valor **Tolerancia frec** se usa para la importación e indica la tolerancia de la frecuencia del transpondedor que se va a aceptar para considerarlo igual. Si tiene por ejemplo un transpondedor con la frecuencia 11721 MHz en su archivo de settings e importa un canal con la frecuencia 11720 MHz y la frecuencia de tolerancias está puesta en 5 MHz, no se creará ningún nuevo transpondedor.

Con **Ancho de columna** puede introducir si se crea una nueva columna, donde se muestran el 100 % (auto) o 90-30 % de los canales completamente. Los otros nombres de los canales se cortan. Con "manual" puede introducir a mano el ancho de columna. Seleccione la función "Configurar el ancho de columna" del menú de canales y haga clic en la posición que quiere tener el extremo derecho de la primera columna.

Nota: Hay un mínimo de ancho de columna que no puede ser sobrepasado. Si la ventana es demasiado pequeña para más de una columna, por supuesto no podrá cambiar el ancho de columna.

En la sección **Nombres acortados** puede indicar si el nombre del canal está cortado al final o si una parte del nombre del canal está cortado desde la mitad (ver "Ancho de columna").

En el campo **PIDs** puede seleccionar como se muestran/introducen los PIDs (decimal o hexadecimal). También puede cambiar entre estas vistas, si hace clic en "H" para hexadecimal o "D" para decimal en el marco de la sección "Información".

En **Idioma** puede elegir el idioma del menú que desee. El idioma será aplicado a todas las ventanas de SetEdit.

Con **Siempre en primer plano** SetEditLIS siempre permanece en primer plano de su pantalla.

Con **Empezar con el último archivo utilizado** puede especificar que cada vez que inicia su SetEditLIS se abrirá automáticamente el último archivo abierto.

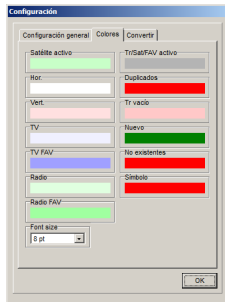
Con **Cargar: usar config. sat grabada** podrá sobrescribir la configuración de satélite/LNB de cualquier archivo de settings cargado con la configuración de satélite/LNB que ha sido grabada previamente (ver capítulo 3.i).

Si **Restaurar la última sesión al inicializar** está activado, todas las ventanas que estaban abiertas cuando cerró la última sesión serán reabiertas (ver capítulo 5.a).

Cuando activa **Indicar el número de canales en las listas**, aparece detrás de cada satélite, transpondedor y lista de favoritos, el número de canales que se encuentran en él/ella.

Colores:

Si hace clic sobre la página "Colores", aparecerá el siguiente menú:



Aquí puede cambiar el color en el cual están marcados los atributos siguientes:

Satélites activos (programados)

7.0°W Nilesat
19.2°E Astra
28.2°E Astra2

Los canales en transpondedor polarizado **horizontal** y los canales en transpondedor polarizado **vertical**

118 SPORTMANÍA
119 DP. TRIUNFO
120 Eurosport
121 Formula 1

Canales de TV y canales de radio

200 Canal Cocina
201 CCValenciana
202 Cadena Dial
203 M-80 Radio

Canales de **TV** o **radio** que están en una **lista de FAV**

582 GOURMET TV
583 AJARA TV
584 TAMIL Radio
585 R.Rinascente

Transpondedor, satélite o lista(s) de FAV de un canal seleccionado (**Tr/Sat/FAV activo**)

12538 H 27500 3/4
12558 V 27500 3/4
12595 V 27500 3/4

Canales duplicados

574 ARIRANG TV
575 Ch-3 Arabic IBA TV
576 R.R FEED
577 BK TV

Transpondedores vacíos

11070 H 7199
11070 H 7199
11080 V 5631

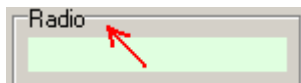
Canales nuevos o no existentes (para importar, ver capítulo 3.h)

```
317 MTA INTL
318 VOX CH
319 RTL2 AUSTRIA
320 ZDF
```

Los **Símbolos** para por ejemplo "codificado", "HD" o para los diferentes tipos de transpondedor.

```
114 JUNIOR
115 K-TOON
116 PREMI...Austria
```

Con un doble clic sobre el borde de un campo de color, aparecerá el color por defecto.



Convertir:

Bajo el submenú "Convertir" puede ajustar las opciones que quiere para convertir al formato Lasat HD.

Ordenar la lista de canales por satélites: Los canales del archivo de settings original, serán ordenados por satélites al convertirlos al formato Lasat HD.

Convertir labels en listas FAV: Los seis primeros labels del archivo de settings original serán convertidos en listas FAV (los receptores Lasat HD sólo tienen seis listas FAV).

Convertir proveedores en listas FAV: Los seis primeros proveedores del archivo de settings original serán convertidos en listas FAV.

Convertir listas FAV en satélites: Todas las listas FAV del archivo de settings original serán convertidas en satélites. Para eso se utilizan todos los satélites vacíos con la posición geográfica 0.0 E (naturalmente es necesario que haya tal satélites en la configuración de satélites que haya grabado antes).

Nota: Para esa función es necesario que en cada lista FAV del archivo de settings original sólo hay canales del mismo satélite.

Con la función "Vaciar" del menú del satélite puede vaciar un satélite (ver cap. 5.d).

Esta opción podrá ayudar por ejemplo si el archivo de settings original tiene más listas FAV que los settings de SetEditLIS y usted quiere guardar todas las listas FAV.

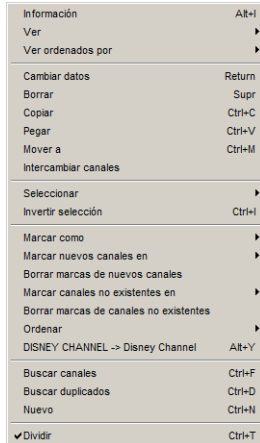
Tomar lista(s) de favoritos de la lista fuente: Se tomarán las seis primeras listas FAV de la lista fuente. (Los receptores Lasat HD sólo tienen seis listas FAV).

En caso de que quiera convertir un archivo de settings SetEditLIS en otro formato, tiene que seleccionar las opciones adecuadas para ese formato en la configuración de ese formato. Dependiente del receptor puede dar hasta 10 opciones diferentes.

5.c Funciones del canal

Para poder editar un canal tiene que seleccionarlo.

Podrá acceder a las mayorías de las funciones haciendo clic con el botón derecho del ratón sobre la lista de canales. Aparecerá el siguiente menú:



Algunas entradas de este menú sólo son visibles con la función importar.

Información: Aquí aparecerá el número de canales de TV, canales de radio y de transpondedores que tiene en su archivo de settings.

Con **Ver** puede elegir si desea ver **sólo** los canales de **radio**, **sólo** los de **TV** o **ambos**.

Nota: Para ello también puede hacer un doble clic sobre el marco TV/Radio para cambiar lo que aparece en pantalla.

Con **Sólo canales** puede esconder los satélites, transpondedores, la lista de favoritos y la ventana de datos. Con **Todas las listas** podrá ver todas las listas de nuevo.

Con **Ver ordenados por** la lista de canales aparecerá ordenada de modo **Original**, por **Nombres (alfabéticamente)**, por **Frecuencias** o por **Polaridades**.

En **Cambiar datos** puede cambiar las propiedades de un canal. Aparecerá la ventana siguiente:



En esta ventana podrá cambiar el **Nombre** del canal.

También puede introducir la **Fuente** con la que desea que aparezca el canal (por ejemplo para canales griegos o rusos).

Podrá cambiar los **PIDs**, el **Channel ID** (Service ID), el **Service Type** (TV, radio o HDTV) y los **datos del transpondedor** y entrar si el canal está **codificado**.

En **PIDs** podrá elegir si estos se muestran en modo decimal o hexadecimal.

Nota: Dependiente del tipo del transpondedor hay diferentes campos para los datos de los canales, por ejemplo los transpondedores DVB-C y DVB-T no tienen polaridad.

Podrá encontrar una mayor descripción de los diferentes PIDs y datos del transpondedor en el capítulo 3.g.

Con **Borrar** puede borrar un canal o (si una lista de favoritos está seleccionado) quitarlo de una lista de favoritos.

Para borrar uno o más canales, puede también seleccionarlos y usar la tecla "Supr" de su teclado.

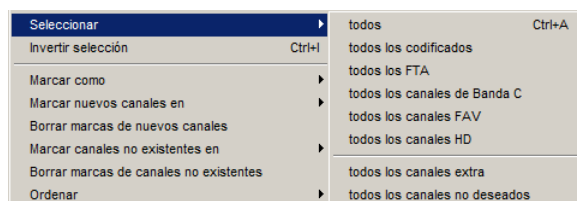
Con **Copiar** copia canales seleccionados y puede pegarlos en otra posición.

Con **Pegar** puede pegar canales que fuer borrados o copiados antes en la posición seleccionada.

Con **Mover a** puede mover el canal a la posición que usted desee introduciendo dicha posición con su teclado en el menú de diálogo que aparece en pantalla.

Con **Cambiar canales** puede cambiar dos canales seleccionados. Sólo puede utilizar esa función si precisamente dos canales están seleccionados.

Con **Elegir** puede seleccionar **todos** canales, **todos los codificados**, **todos los canales HD**, **todos los canales de la banda C**, **todos los canales "extra"**, **todos los canales indeseables** o para importar **todos los nuevos** o **todos los no existentes** (dependiendo de que canales están actualmente marcados).



Con **Invertir selección** puede invertir la selección. Los canales que había seleccionado serán deseleccionados y viceversa.

Con la función **Marcar como** puede cambiar los parámetros siguientes para uno o más canales seleccionados en mismo tiempo. Usted puede:

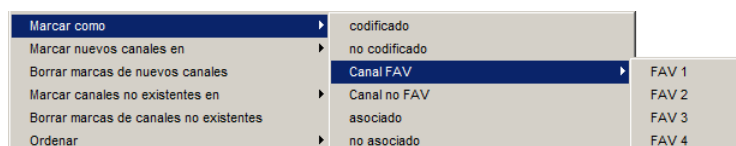
-Marcar canales como "(no) codificado"

-Asignar canales a un tipo de servicio

-Asignar canales a otra lista FAV o removerlos de todas listas FAV

-Marquer les canaux comme "(non) associé", "(non) souhaité" ou "(non) extra" (fonction des listes de préférences).

-Marcar los transpondedores de los canales seleccionados y todos los canales de esos transpondedores como "indeseable" (listas de preferencias)



Marcar nuevos canales en: Si tiene abierta más de una ventana de SetEdit (importar), podrá marcar en otra lista de canales lo que no tiene en la lista actual.

Marcar canales no existentes en: Si tiene abierta más de una ventana de SetEdit (importar), podrá marcar en la lista de canales actual lo que no tiene en la otra.

Borrar marcas de nuevos canales/de canales no existentes: Con esta función eliminará dichas marcas (importar).

Con **Orden** podrá ordenar los canales seleccionados por **orden alfabético**, por **frecuencias** o por

polaridades o podrá ordenar la lista de canales completa **por satélites**.

| | | |
|----------------------------------|--------|---|
| Ordenar | | Ordenar alfabéticamente |
| DISNEY CHANNEL -> Disney Channel | Alt+Y | Ordenar por frecuencia |
| Buscar canales | Ctrl+F | Ordenar por Service ID |
| Buscar duplicados | Ctrl+D | Ordenar por polaridad |
| Nuevo | Ctrl+N | Ordenar la lista de canales por satélites |

Con **DISNEY CHANNEL -> Disney Channel** puede cambiar el nombre de los canales seleccionados de mayúsculas a minúsculas. Las letras mayúsculas ocupan generalmente más que las minúsculas, y por lo tanto podrá ver más caracteres en la lista de canales del receptor. Sólo palabras con más de 3 caracteres serán convertidas. Si las mayúsculas y minúsculas están mezcladas el nombre no será convertido (como EinsMuXx, por ejemplo). En el archivo de configuración del SetEditLIS (SetEditLIS.ini) hay una lista donde los nombres son de hasta 10 palabras que serán convertidas a menos de 4 letras como CO, INT, FOX y una lista que no son convertidas a pesar de que son de más de 4 letras como CNBC, ESPN porque ellas mismas ya son abreviaturas.

Con **Buscar canales** puede buscar canales por el nombre.

Con **Buscar duplicados** puede buscar duplicados de canales.

Con **Nuevo** puede crear un nuevo canal.

Con la función **Split** puede dividir las listas de TV y de radio en 2 partes. Es la misma lista pero desde dos puntos de vista. Los cambios en una de las dos partes, afecta a la otra. Usted puede mover por ejemplo, un canal de la lista superior a la inferior. Esta función puede resultar muy útil si la lista de canales es muy larga por ejemplo y quiere cambiar la posición de canales del principio de la lista a los últimos lugares de ésta.

La función **Configurar el ancho de columna** sólo es mostrada en este menú si ha introducido "manual" en la sección "Ancho de columna" en el menú de configuración (ver capítulo 5.b). Con esta función puede introducir a mano el ancho de columna. Selecciona esta opción y haga un clic en el lugar donde desee tener el borde derecho de la primera columna.

Nota: Hay un mínimo de ancho de columna que no puede ser sobrepasado. Si la ventana es demasiado pequeña para más de una columna, por supuesto no podrá cambiar el ancho de columna.

Para **mover** un canal simplemente arrastrelo con el ratón a la posición donde desee tenerlo (drag & drop). Si mueve el ratón un poco al borde de la lista tenando presiado el botón izquierdo del ratón, la lista se desplazará en esa dirección.

Para **asignar** uno o más canales a un **satélite, transpondedor** o a una **lista de FAV** arrastrelo con el ratón al nombre del satélite, transpondedor o de la lista de FAV.

Si hace un clic sobre una lista de FAV, un satélite o un transpondedor podrá ver los canales en la lista de canales que están en él/ella.

Sobre la lista de canales encontrará letras mayúsculas que tienen las siguientes funciones:

A: Se muestran los canales, los satélites, transpondedores, listas de FAV y la ventana de datos.

C: Sólo se muestran los canales

O: Los canales son ordenados de modo original

N: Los canales son ordenados alfabéticamente

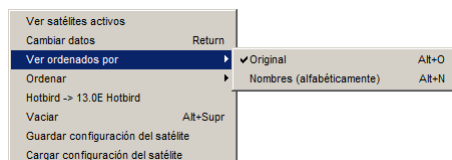
F: Los canales son ordenados por frecuencias

P: Los canales son ordenados por polaridad

5.d Funciones del satélite

Cuando haga clic sobre un satélite se mostrarán todos los canales y transpondedores que están en él.

Si hace un clic con el botón derecho del ratón en la lista de satélites aparecerá el siguiente menú:

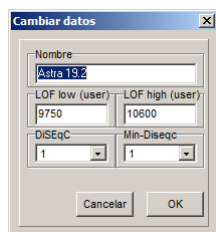


Ver satélites activos/ Ver todos los satélites:

Con esa función puede elegir si quiere que aparezcan todos los satélites o sólo los que ya contienen canales.

Cambiar datos:

Aparecerá la siguiente ventana en la cual puede cambiar los datos específicos del satélite:



También puede hacer un doble clic sobre el satélite.

Aquí podrá cambiar el **Nombre** del satélite, la **configuración del LNB**, los parámetros para el **DiSEqC**.

Ver ordenados por:

Aquí puede elegir si los satélites se muestran ordenados en modo **Original** o por **Nombres (alfabéticamente)**.

Orden:

Con esa función puede ordenar todos los satélites **alfabéticamente**.

Con **Vaciar** puede vaciar un satélite. Ahora todos los canales y transpondedores del satélite seleccionado serán borrados y el satélite recibirá la posición geográfica 0.0 E. Eso puede resultar muy útil para la opción de conversión "Convertir listas FAV en satélites" (ver cap. 5.d).

Grabar configuración del satélite:

Con esa función la configuración de satélite/LNB actual será guardada (ver capítulo 3.i. para más detalles).

Cargar configuración del satélite:

Con esa función puede sobrescribir la configuración de satélite/LNB del archivo actual con las configuraciones que había grabada anteriormente. En el menú de configuración podrá hacer esto con cada archivo de configuración que usted cargue.

Sobre la lista de satélites hay varias letras en mayúsculas con las siguientes funciones:

A: Mostrar todos los satélites

P: Mostrar sólo los satélites activos (programados)

O: Mostrar los satélites ordenados de modo original

N: Mostrar satélites ordenados alfabéticamente (nombres)

5.e Funciones del transpondedor

Si selecciona un transpondedor, sólo se mostrarán los canales que están en él.

Si selecciona "All" en la lista de satélites y sitúa el ratón sobre un transpondedor, podrá ver el satélite de ese transpondedor.

Si hace clic con el botón derecho del ratón sobre la lista de transpondedores obtendrá la mayoría de funciones:



Ver ordenador por Original/Frecuencia/Polaridad: Con esa función podrá seleccionar si los transpondedores aparecen mostrados en el orden original u ordenados por frecuencia o polaridad. Los transpondedores sólo serán mostrados en orden diferente pero quedarán en el orden original interiormente y serán transferidos al receptor en el orden original.

Con **Orden** puede ordenar los transpondedores por las polaridades o frecuencias. Con esa función se cambiará también el orden original de los transpondedores.

Con **Cambiar datos** podrá cambiar los parámetros del transpondedor seleccionado. Aparecerá el siguiente menú:



También puede llamar a esta función con un doble clic sobre el transpondedor. Aquí podrá cambiar la **frecuencia**, la **polaridad**, la **velocidad de símbolo**, la **Net ID** y la **TS ID** de un transpondedor.

Si marca un transpondedor como "indeseable", ese transpondedor y todos los canales de ese transpondedor aparecerán en la lista correspondiente en escritura gris clara y marcados con un menos rojo.

Atención: Si graba los settings en su disco duro, todos los canales y transpondedores marcados como indeseable están borrados de vuestro archivo de settings.

Estas marcas están utilizados para las funciones de las listas de preferencias (ver capítulo 3.k).

Estos cambios serán para todos los canales que pertenezcan a este transpondedor.

Con **Borrar** podrá borrar un transpondedor y todos sus canales. También puede utilizar la tecla Del de su teclado.

Con las teclas Ctrl-Del puede borrar un transpondedor y todos sus canales sin preguntar si los canales que contiene deben ser borrados también.

Con **Borrar todos los transpondedores vacíos** podrá borrar todos los transpondedores que no tienen canales.

Con **Nuevo** podrá crear un nuevo **transpondedor** o un **nuevo canal de radio o TV en el transpondedor seleccionado**.

Cuando cree una nuevo transpondedor, si un satélite está seleccionado, este nuevo transpondedor será asignado a dicho satélite. Si está seleccionado "All" en la lista de satélites, y hay un transpondedor seleccionado, el nuevo transpondedor será asignado al mismo satélite que éste pertenece. En el caso de que no haya ningún transpondedor seleccionado y en la lista de satélites esté seleccionado "All", no podrá crear un nuevo transpondedor.

| | |
|---------------|----|
| 11070 H 7199 | S |
| -11070 H 7199 | S2 |
| -11080 V 5631 | S |

Las letras y cifras rojas indican el tipo del transpondedor. S para DVB-S, S2 para DVB-S2, S28 para DVB-S2 con 8-PSK, S2Q para DVB-S2 con QPSK, C para DVB-C (cable) y T para DVB-T (terrestre).

Si selecciona un transpondedor un pequeño punto aparecerá delante de ese transpondedor y de todos los transpondedores que tienen el mismo satélite.

Si un transpondedor está marcado en rojo significa que está vacío, que no contiene canales.

Si el nombre de un transpondedor aparece marcado en rojo significa que está duplicado.

Sobre la lista de transpondedores hay varias letras en mayúsculas con las siguientes funciones:

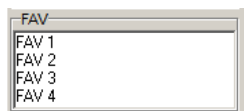
O: Mostrar los transpondedores ordenados de modo original.

F: Mostrar los transpondedores ordenados por frecuencia.

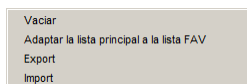
P: Mostrar los transpondedores ordenados por polaridad.

5.f Los favoritos

Los receptores Lasat HD tienen hasta seis listas de favoritos para TV y para radio donde podrá copiar sus canales favoritos.



Si hace un clic con el botón derecho del ratón en la lista FAV, aparecerá el siguiente menú:



Con **Export** puede sacar una lista de favoritos seleccionada.

Con **Import** puede cargar una lista de favoritos que hay grabado antes.

Cada canal puede pertenecer a más de una lista FAV sin que necesita duplicados.

Los canales que pertenecen a una lista FAV, aparecen marcados en la lista de canales con un fondo de color más oscuro.

(Podrá cambiar estos colores en la configuración.)

Añadir/borrar un canal a/de una lista FAV:

Para añadir uno o más canales a una lista de FAV simplemente tiene que seleccionar el canal (o canales) que desee y arrastrarlos a esa lista de favoritos.

Para borrar un canal de una lista de FAV puede borrarlo directamente desde el teclado con "Supr" o con la función "Borrar" del menú del canal. Si borra un canal desde una lista de FAV, este sólo será borrado de la lista FAV pero no de la lista principal.

Usted puede también añadir uno o más canales a una lista FAV o borrarlos de todas las listas FAV con la función "Marcar como" del menú de canal.

Cambiar el orden de los canales en una lista FAV:

Para cambiar el orden de los canales de una lista FAV, seleccione el canal o los canales que desee mover, arrástrelos y suéltelos en la posición donde desee tenerlos.

En la lista de FAV puede cambiar el orden de los canales independientemente del orden de la lista principal. Para hacer eso haga clic sobre la lista de FAV y aparecerán todos los canales de esa lista. Puede mover los canales que desee con la función drag & drop (arrastrar y soltar).

Nota: No es posible cambiar los nombres de las listas FAV, están fuertemente codificados en el receptor.

Puede cambiar el orden de las listas de FAV fácilmente con drag & drop.

6. FAQ

¿Qué necesito para transferir los settings del receptor al ordenador y vuelta?

Necesita un USB-stick o un disco duro externo de USB.

¿Por qué no puedo convertir en el formato de SetEditLIS?

Para convertir un archivo de settings en otro formato tiene que grabar primero su configuración de satélite (ver capítulo 3.i).

Tengo dos receptores emparentados. ¿Cómo puedo cargar un archivo de settings de uno receptor en el otro?

Quería escribir un archivo de settings del receptor A en el receptor B.

1. Lea los settings del receptor B con "Archivo" "Leer del receptor".
2. Seleccione del menú del satélite "Grabar configuración del satélite" para salvar la configuración.
3. Carga el archivo de settings del receptor A en SetEdit con "Archivo" -> "Abrir".
4. Seleccione del menú del satélite "Cargar configuración del satélite".
5. Escriba el archivo en el receptor B con "Archivo" -> "Escribir en receptor".

Eso está pormenorizado en el capítulo 3.i.

¿Cómo puedo añadir una lista con mis canales preferidos en cada archivo de settings nuevo?

Hay que crear una lista FAV con estos canales y grabarla con la función "Export" del menú de las listas FAV en su disco duro. Entonces puede añadirla a cualquier archivo de settings con la función "Import" del mismo menú (ver capítulo 3.c).

He registrado SetEditTopfield5000 y quiero crear un archivo de settings para mi receptor de Humax. ¿Por qué aparece el mensaje "versión demo no registrada" cada vez que inicio el programa?

Tiene que registrar para cada receptor separadamente.

He registrado la versión 1.00 pero en el sitio web ya he encontrado la versión 1.05. ¿Estoy obligado a registrar de nuevo?

No está necesario registrar de nuevo. Sólo hay que descargar la revalorización de www.setedit.de y instalarlo en su directorio de SetEdit.

Quiero escribir un archivo de settings de un receptor Humax en mi receptor Topfield. ¿Cómo se hace?

Hay que cargar el archivo de settings de Humax en el editor de SetEdit correspondiente y entonces convertirlo con Archivo -> convertir en -> Topfield en el formato necesitado para el receptor de Topfield. Ahora podrá escribirlo en su receptor Topfield (ver capítulo 3.i).

Quiero escribir un archivo de settings de un receptor Humax en mi receptor Topfield. ¿Estoy obligado a registrar ambas versiones de SetEdit?

Sólo tiene que registrar la versión que necesita para escribir en el receptor. En el ejemplo hay que registrar el editor Topfield.

¿Por qué aparece el mensaje "Error loading file" cada vez que leo los settings del receptor?

Quizás había problemas con la transmisión. Por favor trata hacerlo otra vez. Si todavía no funciona, por favor envíame el archivo SetEditxxxRead.logc (a Wolfgang.Litzinger@setedit.de). Este archivo se encuentra en vuestro directorio de SetEdit.

¿Dónde encuentro mi directorio de SetEdit?

Si ya no sé dónde se encuentra vuestro directorio de SetEdit, haga un clic sobre el botón "Ayuda" y selecciona la función "Mostrar el directorio de SetEdit". Se abrirá un browser con ese directorio.

¿Como puedo ver los canales codificados?

Hay que abonar el paquete de Pay-TV correspondiente.

¿Dónde puedo entrar los keys para el Emu?

No está posible. Hay que abonar el paquete de Pay-TV correspondiente.

¿Funciona SetEdit también si he cambiado el firmware?

SetEditLIS está comprobado solamente para la versión original del firmware de su receptor. Si usted ha cambiado el firmware, no puedo garantizarle el correcto funcionamiento del programa.

Quiero hacer con el receptor una búsqueda automática en la posición 28,2° del este. ¿Cómo sé qué satélite hay que seleccionar?

Seleccione del menú del satélite "Hotbird -> 13.0E Hotbird". Con esa función la posición geográfica está añadido al principio del nombre de cada satélite. Después de escribir estos settings en el receptor está fácil encontrar el satélite correcto.

¿Cómo puedo añadir otro receptor?

1. Selecciona en mi sitio web el receptor que quiere añadir.
2. Descarga la revalorización (archivo zip).
3. Extrae este archivo zip y entra como directorio de destino vuestro directorio de SetEdit.
4. Cierre todos editores de SetEdit y arranque el programa de nuevo.

Eso está pormenorizado en el capítulo 2.

He arrancado SetEdit dos veces y quiero copiar canales de una ventana a otra ventana. Por qué eso no está posible?

Hay que arrancar SetEdit solo una vez y entonces abrir una segunda ventana del editor con Archivo -> Nuevo. Ahora puede copiar canales de una ventana a otra.

SetEdit se ha detenido completamente, no puedo hacer nada.

A veces puede ser que un mensaje de error o una ventana diálogo se encuentre detrás de la ventana principal. Con Alt-Esc puede traerlo al primer plano.

¿A quién puedo dirigirme si hay problemas?

Si tiene cualquier otro tipo de problema por favor no dude en contactar conmigo vía mail (en inglés o alemán). Por favor no olvide añadir la versión de SetEditLIS que utiliza. Usted puede revisar esa versión en Ayuda -> Sobre SetEditLIS.

Mi dirección electrónica es Wolfgang.Litzinger@setedit.de

Por favor, **no** me telefona para describirme su problemas. No hay soporte telefónico.

7 Registro

Usted puede conseguir su clave de registro a través de mí, por 24,99 €. Para ello necesito su nombre completo y su dirección de correo electrónico, no puedo enviarle esta clave por correo.

En la versión demo usted podrá cambiar 20 canales. Después de esto no podrá grabar su archivo de settings ni escribirlo en su receptor.

Nota: Sin su nombre completo y dirección de e-mail no puedo registrarle en SetEditLIS.

Para registrarse en SetEditLIS tiene 3 posibilidades:

1. Puede mandarme el dinero en efectivo (con una carta registrada):

Mi dirección es:
Wolfgang Litzinger
Frontalstr. 42
67693 Fischbach/Alemania

2. Puede hacer una transferencia a mi cuenta:

Importante: Si la transferencia la hace desde fuera de Alemania, debe tener en cuenta las tasas por la transferencia internacional de dinero.

Mi cuenta es:
Número de cuenta: 44 609 52 00
Nombre del banco: Bank 24
Número del banco: 380 707 24
Dirección del banco:
Apartado de correos 24
Karl-Legien Str. 188
53244 Bonn/Alemania
SWIFT: DEUT DEDB XXX (sólo necesario para una transferencia desde fuera de Alemania)
IBAN: DE66 3807 0724 0446 0952 00

Por favor, utilice como tema su nombre, el programa que usted desea (SetEditLIS en este caso) y añada un número aleatorio para que resulte más fácil su identificación (por ejemplo la hora o su código postal).

Por ejemplo: Juan Martinez SetEditLIS 12:36

Envíeme por favor, un e-mail cuando haya transferido el dinero y que el contenido de éste sea el mismo que el tema de la transferencia (nombre, programa que desea y el número aleatorio).

Ejemplo para el e-mail: Pedido de SetEditLIS, Juan Martinez, 12:36

Por favor verifica si dirección electrónica está válida ya que a veces quiero responder un e-mail pero no puedo por que el remitente está equivocado.

También recibo e-mails con remitentes no definidos (por ejemplo: de superman@aol.com Ya he transferido el dinero para el editor, gracias.). No puedo hacer nada con este e-mail!

Por favor no ensaye escribir la dirección de correo electrónico en el tema de su transferencia, no es posible leerla en el estado de cuanta de mi banco por que los símbolos como "@" o "_" no serán transferidos.

Por favor, no me envíe copias de la hoja de la transferencia o a través de un programa de banco online. Reviso mi cuenta cada día y le enviaré su clave tan pronto como llegue el dinero a mi cuenta.

Si no ha obtenido respuesta en 7 días laborables es debido a que no puede leer su dirección de correo electrónico o no era válida. Envíeme por favor un mail y podré ver su dirección correcta.

3. También puede usar la opción de compra online de mi página Web, con Visa, Mastercard o PayPal.

8 Glosario y abreviaturas

Velocidad (Baudrate): Es la velocidad con la que los datos son transferidos del puerto de serie al receptor. Dicho número viene dado en bits por segundo.

Decimal/Hexadecimal: El sistema puede ser representado en número en base 16, o en base 10 como generalmente usamos. El sistema hexadecimal necesita 15 dígitos y un cero. Generalmente las letras A~F emplean para representar dígitos para los cuales el sistema decimal no puede proveer equivalentes. La notación hexadecimal no es generalmente importante para el uso del ordenador, pero es muy importante para los programadores. Es importante conocerla porque haz una gran correspondencia con el sistema de numeración binario que utilizan los ordenadores internamente. Sin embargo la notación hexadecimal es mucho más compacta que la binaria.

La razón por al que usted puede utilizar ambos sistemas en SetEdit es porque algunos operadores de satélite usan números de PID hexadecimales. Por ejemplo, los PIDs de audio del transpondedor Astra 11720 en notación decimal son 256, 512, 1021, 1280 etc., y en hexadecimal son 100, 200, 300, 400, etc...

DLL - Dynamic Link Library: Es una librería de Windows que puede estar dividida en múltiples aplicaciones.

FEC - Forward Error Correction: Es un sistema por el cual las redundancias son añadidas a los datos, estas se pueden ver y así ser corregidas. Valores normales son 1/1, 1/2, 2/3, 3/4, 5/6 y 7/8. 3/4 significa que 3 de 4 bits son datos de referencia y uno es para la corrección de un error.

LNB - Low Noise Block down-converter: Amplifica las señales recibidas y las convierte den microondas a señales de menor frecuencia las cuales son enviadas a través de un cable al satélite receptor. Un LNB (o antena) puede ser tanto simple como doble. Se necesita doble cuando se está usando más de un receptor permitiendo ver diferentes canales en otra televisión.

PID - Program Identifier: En un transpondedor digital puede haber varios canales. Estos datos son marcados con los PIDs. Los PIDs más importantes son el PID del video (para la información del video), el de audio para el sonido y el PCR para la sincronización de ambos. En el caso ideal el receptor encuentra (si hace una sintonía automática en un transpondedor) la NIT (Network information table) con la información sobre el proveedor (por ejemplo sobre otros transpondedores de ese proveedor) y una SDT (Service Description Table) con los canales que estan en el transpondedor actual. Aquí sólo se encuentran las Service (Channel) IDs de los canales. En esa ID se encuentran entonces los PIDs del canal. Por tanto generalmente el receptor sólo necesita la Service (Channel) ID de un canal para esconder todos los PIDs. Para algunos canales exóticos (por ejemplo Feeds) no hay NIT, SDT y Service ID. En ese caso tiene que introducir los PIDs a mano.

Velocidad del símbolo: Es el número de datos que son transmitidos por segundo. Ésta está especificada en Msymb/se. (Mega símbolos por segundo), donde un "Símbolo" contiene 4 bits. La velocidad de símbolo junto con el FEC puede emplearse para calcular el ancho de banda de un transpondedor.

Polaridad:

La señal de transmisión de un satélite puede ser horizontal, vertical o circular.

Un satélite puede ser horizontal o vertical, si tiene una polarización cruzada puede transmitir en ambas direcciones y por lo tanto tiene una capacidad doble de transmisión.

Seleccionar, elegir: Para seleccionar un canal haga un clic con el ratón sobre dicho canal. Para seleccionar más de una canal puede usar los métodos conocidos de Windows. Si mantiene presionada la tecla de mayúsculas y hace un clic sobre un canal todos los canales entre el primer y el último serán seleccionados también. Si en cambio presiona la tecla de "Ctrl." puede ir añadiendo canales uno a uno.

Settings: Son la parte de la memoria de su receptor donde está almacenada la información de todos

los canales.

Por ejemplo: nombre del canal, frecuencia, velocidad del símbolo, FEC y el resto de parámetros.