

SetEditMVision για το MVision

Περιεχόμενα:

- 1 Γενικά
- 2 Εγκατάσταση
- 3 Βήμα προς βήμα
 - a Φόρτωμα και αποθήκευση ρυθμίσεων
 - b Αλλαγή ρυθμίσεων
 - c. Η λίστα αγαπημένων
 - d Παράμετροι καναλιών
 - e Εγγραφή στον δέκτη
 - f Εκτύπωση και εξαγωγή ρυθμίσεων
 - g Λειτουργίες αναμεταδότη και εισαγωγή νέων καναλιών
 - h Εισαγωγή καναλιών
 - i Ξένες ρυθμίσεις και μετατροπή ρυθμίσεων
- 4 Χειρισμός προγράμματος και προσωπικές ρυθμίσεις
- 5 Λειτουργίες
 - a Λειτουργίες αρχείων
 - b Ρυθμίσεις προγράμματος
 - c Λειτουργίες καναλιών
 - d Λειτουργίες δορυφόρων
 - e Λειτουργίες αναμεταδοτών
 - f Αγαπημένα
- 6 Προβλήματα
- 7 Register
- 8 Γλωσσάριο και συντομεύσεις

1 Γενικά

SetEditMVision είναι ένα πρόγραμμα, με το οποίο μπορείτε να αλλάξετε τις Ρυθμίσεις (δηλ. τη σειρά, τα ονόματα των καναλιών κ.τ.λ.) των δεκτών MVision.

Μπορείτε πολύ εύκολα να δημιουργήσετε τις δικές σας λίστες καναλιών, να τις αποθηκεύσετε στο δέκτη, να τις επεξεργαστείτε και να τις εκτυπώσετε. Επίσης μπορείτε να φορτώσετε κανάλια και αναμεταδότες από το δέκτη, τα οποία μπορείτε να επεξεργαστείτε, να μετονομάσετε, να ταξινομήσετε, να προσθέσετε, να διαγράψετε και να αποθηκεύσετε.

Με το SetEdit μπορείτε να επεξεργαστείτε τις ρυθμίσεις διαφορετικών δεκτών, να μεταφέρετε κανάλια μεταξύ διαφορετικών δεκτών ή να μετατρέψετε τις ρυθμίσεις μιας μορφής (format) σε μία άλλη (π.χ. SetEditDVB2000 σε SetEditMVision). Για την υποστήριξη νέων τύπων δεκτών αρκεί το φόρτωμα νέων "modules".

Οι ρυθμίσεις μπορούν να φορτωθούν με ένα καλώδιο nullmodem μέσω μιας σειριακής θύρας (RS232) και να ξαναγραφούν πίσω στο δέκτη.

Με αυτό το πρόγραμμα μπορείτε να αλλάξετε το λογισμικό του δέκτη.

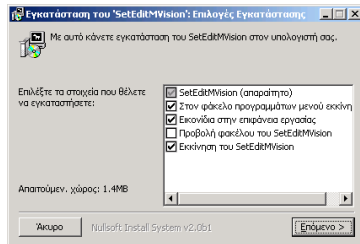
Στη συνέχεια εξηγείται βήμα προς βήμα τι ακριβώς πρέπει να κάνετε. Στα επόμενα κεφάλαια οι διάφορες λειτουργίες χωρίζονται σε λειτουργίες αρχείων, καναλιών, δορυφόρων, αναμεταδοτών και αγαπημένων και γίνεται επίσης η επεξήγηση των ρυθμίσεων.

2 Εγκατάσταση

Προϋποθέσεις συστήματος:

PC με το λογισμικό Windows 95/98/ME/NT/2000/XP, μια ελεύθερη σειριακή θύρα (RS 232) και ελεύθερο χώρο στο σκληρό δίσκο τουλάχιστον 20 MB.

Εάν θέλετε να εγκαταστήσετε για πρώτη φορά το SetEdit, τρέξτε το αρχείο SetEditMVision_installation_gr.exe.



Σε αυτό το παράθυρο μπορείτε να επιλέξετε, αν θέλετε κατά την εγκατάσταση το εικονίδιο του προγράμματος εικονίδιο στην επιφάνεια εργασίας και στο μενού εκκίνησης. Επίσης μπορείτε να επιλέξετε αν θέλετε να ξεκινήσετε το SetEdit αμέσως μετά την εγκατάσταση και/ή αν θέλετε να ανοίξει ο Explorer το φάκελο του προγράμματος.

Αν κάνετε κλικ στο "Συνέχεια", μπορείτε να επιλέξετε το φάκελο, στον οποίο θέλετε να εγκατασταθεί το πρόγραμμα.

Γίνεται η εγκατάσταση του προγράμματος, κάποιων εικόνων και παραδειγμάτων ρυθμίσεων.

Αν έχετε ήδη μια έκδοση SetEdit και θέλετε να προσθέσετε στους υποστηριζόμενους δέκτες τον SetEditMVision, αντιγράψτε το αρχείο SetEditMVision.dll στον φάκελο του SetEdit που ήδη υπάρχει. Μπορείτε να βρείτε στο φάκελο σας με το SetEdit, DLL ως module για διάφορους τύπους δεκτών.

Δεν πραγματοποιείται καμία αλλαγή στα αρχεία συστήματος των Windows.

Στο φάκελο στον οποίο έχετε εγκαταστήσει το SetEditMVision καταχωρείται το αρχείο SetEditMVision.ini. Αυτό το αρχείο περιέχει όλους τους επιλεγμένους φακέλους, τις ρυθμίσεις του προγράμματος κ.τ.λ.

Για την απεγκατάσταση του SetEditMVision αρκεί να διαγράψετε όλα αυτά αρχεία.

Αν έχετε περισσότερους τύπους δεκτών, (περισσότερα modules στη μορφή DLL), μπορείτε να επιλέξετε τον τύπο του δέκτη, με τον οποίο θέλετε να ξεκινά το SetEdit, μετονομάζοντας το αρχείο exe. Παράδειγμα: Αν τρέξετε το SetEditMVision.exe μετά την εγκατάσταση του SetEditMVision_installation_gr.exe, το πρόγραμμα ξεκινά ως MVision editor. Αν μετονομάσετε το αρχείο SetEditMVision.exe σε SetEditDVB2000.exe, το πρόγραμμα ξεκινά ως DVB2000 editor. Μετά την εκκίνηση του προγράμματος, μπορείτε να ανοίξετε περισσότερα παράθυρα του SetEditMVision editor.

3 Βήμα προς βήμα

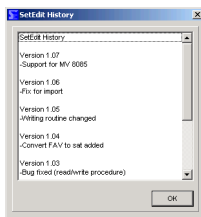
Έστω ότι το πρόγραμμα είναι εγκατεστημένο στον υπολογιστή σας σύμφωνα με τις οδηγίες του 2ου κεφαλαίου.

Έστω ότι χρησιμοποιείτε το SetEditMVision για πρώτη φορά. Παρακάτω περιγράφεται, πώς μπορείτε να μεταφέρετε τις ρυθμίσεις από τον δέκτη στον υπολογιστή και αντίστροφα (κεφάλαιο 3.a και 3.e). Μέσω επιλεγμένων παραδειγμάτων μπορείτε να δείτε πώς να διατηρήσετε μια τάξη στις ρυθμίσεις σας (κεφάλαιο 3.b), πώς θα καταχωρήσετε κανάλια στη λίστα αγαπημένων(κεφάλαιο3.c), πώς να χειρίζεστε το μενού αναμεταδοτών (κεφάλαιο 3.g), πώς να εισάγετε νέα κανάλια "χειροκίνητα" (κεφάλαιο 3.g), πώς να χειρίζεστε ειδικές περιπτώσεις της Premiere (Formel 1, Bundesliga, Premiere Direkt) (κεφάλαιο 3.g), πώς να ξένες ρυθμίσεις στις ανάγκες σας (κεφάλαιο 3.h και 3.i) και πώς να μετατρέπετε ρυθμίσεις μιας μορφής (format) σε μία άλλη (κεφάλαιο 3.i).

3.a Φόρτωμα και αποθήκευση ρυθμίσεων

Στη συνέχεια συνδέστε τον δέκτη και τον υπολογιστή με ένα καλώδιο nullmodem (όχι καλώδιο 1:1).

Αν ξεκινάτε το SetEditMVision για πρώτη φορά, εμφανίζεται ένα παράθυρο με την ένδειξη όλων των αλλαγών του προγράμματος σε σχέση με την προηγούμενη έκδοση.



Το πρώτο πράγμα που θα έπρεπε να κάνετε, είναι να κάνετε backup των προεπιλεγμένων ρυθμίσεων του δέκτη. Μπορείτε οποιαδήποτε στιγμή να φορτώσετε αυτές τις ρυθμίσεις πάλι στο δέκτη, και αυτός θα βρίσκεται στην ίδια κατάσταση όπως πριν την αλλαγή.

Για να γίνει αυτό, δηλώστε στις ρυθμίσεις τη θύρα στην οποία συνδέσατε τον δέκτη. Κάντε κλικ στο πλήκτρο "Ρυθμ."

Εμφανίζεται το ακόλουθο μενού:



(Αυτό το μενού περιέχει τρία υπομενού. Αν βρίσκεστε στο υπομενού "Χρώματα" ή "Μετατροπή", κάντε κλικ στο "Γενικές ρυθμίσεις" για να εμφανιστεί το παραπάνω μενού.)

Εισάγετε στο πεδίο "Σειριακή θύρα" την κατάλληλη σειριακή θύρα.

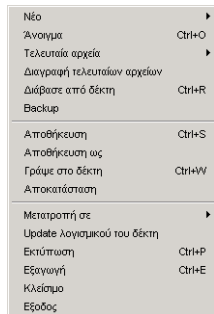
Στο πεδίο "Ρυθμός baud" επιλέξτε τη σειριακή ταχύτητα της μεταφοράς.

Αν επιλέξατε αυτές τις παραμέτρους, κάντε κλικ στο "OK".

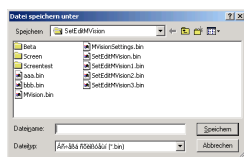
Οι υπόλοιπες δυνατότητες που υπάρχουν στις ρυθμίσεις, περιγράφονται στο κεφάλαιο 5.b με

περισσότερες λεπτομέρειες.

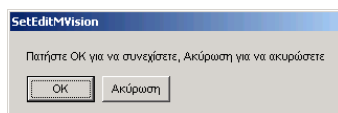
Μετά κάντε κλικ στο "Αρχείο". Εμφανίζεται ακόλουθο μενού:



Εδώ επιλέξτε "Backup", στη συνέχεια εμφανίζεται ακόλουθο παράθυρο:



Εδώ επιλέξτε σε ποιόν φάκελο θέλετε να γίνει η αποθήκευση και επίσης το όνομα. Όταν κάνετε σε αυτό το παράθυρο κλικ στο "Αποθήκευση", εμφανίζεται ακόλουθο μήνυμα:



Αφού κάνατε κλικ στο "OK" αυτού του μηνύματος, γίνεται φόρτωμα από τον δέκτη και τα δεδομένα αποθηκεύονται στο φάκελο που έχετε επιλέξει.

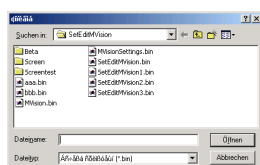
Αν θέλετε απλώς να κάνετε δοκιμές πραγματοποιώντας αλλαγές στις ρυθμίσεις, έχετε πάντα το backup με το οποίο μπορείτε οποιαδήποτε στιγμή να αποκαταστήσετε τις παλιές ρυθμίσεις.

Τώρα εξαρτάται αν θέλετε με το πρόγραμμα να πραγματοποιήσετε αλλαγές στις ρυθμίσεις του δέκτη σας ή να επεξεργαστείτε ανάλογα με τις ανάγκες σας και να φορτώσετε στο δέκτη αρχεία ρυθμίσεων από το Internet (κεφάλαιο 3.h ή 3.i).

Αν θέλετε να πραγματοποιήσετε αλλαγές στις ρυθμίσεις του δέκτη σας κάντε κλικ στο "Αρχείο" και επιλέξτε "Φόρτωμα από δέκτη". Εμφανίζεται ακόλουθο μήνυμα (όπως και για το backup), οπότε συνεχίστε όπως στην περίπτωση του backup.

Τα αρχεία φορτώνονται από τον δέκτη χωρίς να αποθηκευτούν, και εμφανίζονται στο SetEditMVision στην οθόνη σας.

Αν θέλετε να επεξεργαστείτε και να φορτώσετε στο δέκτη σας έτοιμα αρχεία ρυθμίσεων από το Internet, φορτώστε τα, πατώντας "Αρχείο" και επιλέγοντας στη συνέχεια από το μενού "Άνοιγμα". Έπειτα επιλέξτε από τη λίστα το αρχείο, το οποίο θέλετε να ανοίξετε

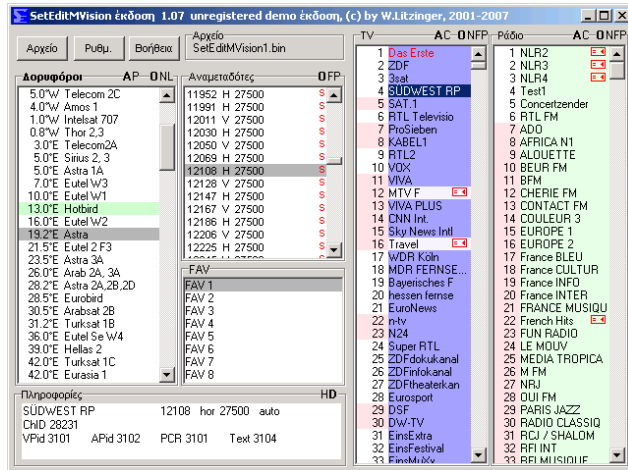


και στη συνέχεια κάντε κλικ στο "Άνοιγμα", ή διπλό κλικ στο αρχείο, το οποίο θέλετε να ανοίξετε.

Σημείωση: Αν θέλετε να φορτώσετε στο δέκτη σας ξένες ρυθμίσεις, πρέπει να λάβετε υπόψην ακόλουθα:

Στις ρυθμίσεις είναι αποθηκευμένες εκτός από τα δεδομένα των καναλιών, οι ρυθμίσεις για την κεραία (LNB) και τους δορυφόρους. Αυτές οι ρυθμίσεις είναι πιθανώς διαφορετικές από τις δικές σας. Γι' αυτόν το λόγο αντικαταστήστε στις ξένες ρυθμίσεις τις δικές παράμετρους για την κεραία και τους δορυφόρους (βλέπε κεφάλαιο 3.1 ή 5.d).

Αν έχετε φορτώσει τις ρυθμίσεις από το δέκτη ή αν έχετε φορτώσει από κάποιο αρχείο, εμφανίζεται η παρακάτω εικόνα (η εικόνα μπορεί να διαφέρει ανάλογα με το μέγεθος και τις ρυθμίσεις της οθόνης).



Βλέπετε τα κανάλια TV (ανοιχτό μπλε φόντο) και τους σταθμούς ράδιο (ανοιχτό πράσινο φόντο) καθώς και μια λίστα αναμεταδοτών, μια λίστα δορυφόρων και τις λίστα αγαπημένων.

Αν κάνετε κλικ σε κάποιο δορυφόρο της λίστας, εμφανίζονται στις υπόλοιπες λίστες μόνο οι αναμεταδότες και τα κανάλια που ανήκουν σε αυτόν το δορυφόρο.

Αν κάνετε κλικ σε κάποιον αναμεταδότη ή στη λίστα αγαπημένων, εμφανίζονται μόνο τα αντίστοιχα κανάλια αυτού του αναμεταδότη ή της λίστας αγαπημένων.

Αν κάνετε κλικ σε κάποιο κανάλι, ο δορυφόρος, ο αναμεταδότης και η λίστα αγαπημένων (αν το κανάλι υπάρχει στη λίστα) αυτού του καναλιού επιλέγονται με γκριζό.

Κανάλια τα οποία βρίσκονται στη λίστα αγαπημένων, εμφανίζονται στη λίστα καναλιών σε σκουρόχρωμο φόντο.

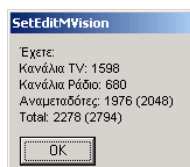
Αναμεταδότες σε κόκκινο φόντο είναι άδεια, δεν περιέχουν δηλαδή κανάλια.

Αν ο αριθμός καναλιού είναι επιλεγμένος με κόκκινο, τότε το κανάλι βρίσκεται σε αναμεταδότη κάθετης πόλωσης. Είναι αντιθέτως επιλεγμένος με άσπρο, τότε το κανάλι βρίσκεται σε αναμεταδότη οριζόντιας πόλωσης.

Δορυφόροι σε πράσινο φόντο είναι ενεργοί (προγραμματισμένοι), δηλ. περιέχουν κανάλια.

(Για αλλαγή των χρωμάτων επιλογής, βλέπε κεφάλαιο 5.b.)

Αν κάνετε δεξί κλικ στη λίστα καναλιών και επιλέξετε από το εμφανιζόμενο μενού "Πληροφορίες", εμφανίζεται ο αριθμός των καναλιών TV, των καναλιών ράδιο και των αναμεταδοτών που περιέχονται στις ρυθμίσεις σας.



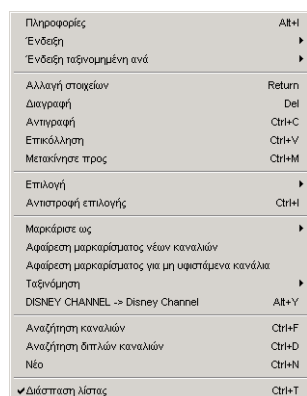
3.b Αλλαγή ρυθμίσεων

Έχετε λοιπόν μία ρύθμιση (από τον δέκτη σας ή από το Internet) στο SetEditMVision. Οι βασικότερες λειτουργίες επεξηγούνται λεπτομερώς μέσω παραδειγμάτων; στο κεφάλαιο Λειτουργίες γίνεται μια σύντομη περιγραφή των όλων των λειτουργιών.

Η βασικότερη εφαρμογή του SetEditMVision είναι να φέρει σε μια τάξη τη λίστα καναλιών σας, και για να γίνει αυτό πρέπει να διαγράψετε κανάλια που δε χρησιμοποιούνται (π.χ. κωδικοποιημένα κανάλια (pay-TV) για τα οποία δεν έχετε κάρτα), να ταξινομήσετε τα κανάλια σε μια λογική σειρά, να αντιστοιχίσετε κάποια κανάλια σε λίστες αγαπημένων, και να διορθώσετε λανθασμένες ρυθμίσεις καναλιών (π.χ. να αλλάξετε το όνομα ενός καναλιού).

Καταρχήν θα διαγράψουμε ένα κανάλι. Πρώτα πρέπει να επιλέξουμε αυτό το κανάλι. Κάντε κλικ στη λίστα καναλιών. Ο δορυφόρος, ο αναμεταδότης και η λίστα αγαπημένων (αν το κανάλι υπάρχει σε αυτήν τη λίστα) αυτού του καναλιού επιλέγονται με γκρίζο. Μερικές φορές είναι χρήσιμο να αλλάξετε αυτό το χρώμα επιλογής (το ίδιο ισχύει και για άλλα χρώματα επιλογής π.χ. για νέα κανάλια (κατά την εισαγωγή) και διπλά), γιατί π.χ. τα χρώματα είναι φωτεινότερα σε έναν Laptop. Πώς λειτουργεί η αλλαγή χρωμάτων μπορείτε να δείτε στο κεφάλαιο 5.b.

Έπειτα κάντε δεξί κλικ στη λίστα καναλιών ώστε να εμφανιστεί το μενού καναλιών:



Πληροφορίες	Alt+I
Ένδειξη	
Ένδειξη ταξινομημένη ανά	
Αλλαγή στοιχείων	Return
Διαγραφή	Del
Αντιγραφή	Ctrl+C
Επικόλληση	Ctrl+V
Μετακίνησε προς	Ctrl+M
Επιλογή	
Αντιστροφή επιλογής	Ctrl+I
Μαρκάρισε ως	
Αφαίρεση μαρκαρίσματος νέων καναλιών	
Αφαίρεση μαρκαρίσματος για μη υψιστάμενα κανάλια	
Ταξινόμηση	
DISNEY CHANNEL -> Disney Channel	Alt+Y
Αναζήτηση καναλιών	Ctrl+F
Αναζήτηση διπλών καναλιών	Ctrl+D
Νέο	Ctrl+N
✓ Διάσπαση λίστας	Ctrl+T

Στη συνέχεια κάντε κλικ στο "Διαγραφή" και το επιλεγμένο κανάλι διαγράφεται. Διαγράφοντας κάποιο κανάλι από τα αγαπημένα, αυτό διαγράφεται μόνο από τη συγκεκριμένη λίστα, όχι από την κύρια λίστα.

Σημείωση: Προσοχή, γιατί προς το παρόν δεν υπάρχει λειτουργία αναίρεσης.

Ακόμη μπορείτε να διαγράψετε ένα κανάλι, κάνοντας σ' αυτό κλικ και πατώντας το πλήκτρο Delete του πληκτρολογίου σας.

Για να διαγράψετε περισσότερα κανάλια, κάντε κλικ π.χ. στο κανάλι 5, κρατήστε πατημένο το πλήκτρο shift και κάντε κλικ στο κανάλι 7. Τα κανάλια 5 έως 7 είναι πλέον επιλεγμένα. Μπορείτε να τα διαγράψετε όπως στην περιγραφή παραπάνω.

Για να επιλέξετε κανάλια τα οποία βρίσκονται σε διάφορες θέσεις της λίστας (π.χ. τα κανάλια 5, 20 και 39), κάντε κλικ πρώτα σε κάποιο από τα κανάλια, και κρατώντας πατημένο το πλήκτρο shift, κάντε κλικ και στα άλλα που θέλετε να διαγράψετε.

Στη συνέχεια θέλουμε να μετακινήσουμε ένα κανάλι, π.χ. το ZDF στη θέση 2.

Σημείωση: Μπορείτε να επιλέξετε την ένδειξη της ταξινόμησης των καναλιών με διάφορα κριτήρια: με την αρχική σειρά, με αλφαβητική σειρά (κατά όνομα), ανά συχνότητα ή ανά πόλωση. Για την μετακίνηση καναλιού είναι πιο εύκολο, τα κανάλια να είναι ταξινομημένα με την αρχική σειρά, γιατί αλλιώς, αν τα κανάλια είναι ταξινομημένα π.χ. με αλφαβητική σειρά και θέλετε να μετακινήσετε ένα κανάλι, αλλάζει μόνο ο αριθμός του καναλιού και όχι η σειρά στη λίστα σας (καθώς το όνομά του παραμένει ίδιο). Για να εμφανιστεί η λίστα καναλιών κατά την αρχική σειρά, κάντε δεξί κλικ στη λίστα

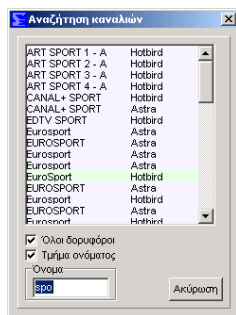
καναλιών και επιλέξτε από το μενού που εμφανίζεται "Ενδειξη ταξινομημένη ανά" και στη συνέχεια "αρχική σειρά".

Ενδειξη ταξινομημένη ανά	▼ Αρχική σειρά	Shift+Alt+O	
Αλλαγή στοιχείων	Return	Ονόματα (αλφαβητικά)	Shift+Alt+N
Διαγραφή	Del	Συχνότητα	Shift+Alt+F
Αντιστοίχιση	Ctrl+C	Πόλωση	Shift+Alt+P

Μπορείτε να αλλάξετε τη σειρά ταξινόμησης, πατώντας τα πλήκτρα "O" (αρχική σειρά), "N" (ανά όνομα), "F" (ανά συχνότητα) ή "P" (ανά πόλωση) που βρίσκονται πάνω από τη λίστα καναλιών.

Πρώτα πρέπει να εξακριβώσουμε σε ποιά θέση βρίσκεται το κανάλι. Για την εύρεση όλων των καναλιών κάντε κλικ στο "all" της λίστας δορυφόρων; εμφανίζονται όλα τα κανάλια, ανεξάρτητα από το σε ποιόν δορυφόρο ανήκουν. Στη συνέχεια κάντε κλικ οπουδήποτε στη λίστα; τώρα μπορείτε να αναζητήσετε το ZDF, πληκτρολογώντας το πρώτο γράμμα. Όλα τα κανάλια με το αρχικό γράμμα "Z" είναι πλέον επιλεγμένα. Πληκτρολογήστε στη συνέχεια το 2ο γράμμα, τώρα έχουν επιλεγθεί όλα τα κανάλια, των οποίων τα ονόματα αρχίζουν με αυτά τα δύο γράμματα, το ίδιο συμβαίνει και αν πληκτρολογήσετε τα τρία, τέσσερα, κ.τ.λ. πρώτα γράμματα ή ακόμα και ολόκληρο το όνομα. Αν περάσουν όμως τρία δευτερόλεπτα από την εισαγωγή του προηγούμενου γράμματος, ξεκινά μια νέα αναζήτηση, δηλ. το γράμμα, το οποίο θα πληκτρολογηθεί στη συνέχεια, θα είναι το πρώτο της νέας αναζήτησης.

Μπορείτε ακόμη να χρησιμοποιήσετε τη λειτουργία "Αναζήτηση καναλιών", για να ψάξετε κανάλια ανά όνομα. Κάντε δεξί κλικ στη λίστα καναλιών και επιλέξτε τη λειτουργία "Αναζήτηση καναλιών". Εμφανίζεται το ακόλουθο παράθυρο:



Μπορείτε να επιλέξετε αν θέλετε να ψάξετε σε όλους τους δορυφόρους ή μόνο στον επιλεγμένο δορυφόρο. Κάντε κλικ δίπλα στο "Όλοι δορυφόροι", για την αναζήτηση σε όλους τους δορυφόρους (Αν έχετε επιλέξει "all" στη λίστα δορυφόρων, αυτή η ένδειξη δεν εμφανίζεται καθώς η αναζήτηση γίνεται σε όλους τους δορυφόρους).

Αν εισάγετε "ZDF" στο πεδίο "Όνομα", εμφανίζονται στο πάνω μέρος όλα τα κανάλια, των οποίων τα ονόματα αρχίζουν με "zdf", π.χ. το κανάλι ZDFtheaterkanal.

Αν κάνετε κλικ στο "Τμήμα ονόματος", εμφανίζονται όλα τα κανάλια, των οποίων το όνομα περιέχει το κείμενο που πληκτρολογήσατε. Αν πληκτρολογήσετε π.χ. "Sport", εμφανίζεται και το κανάλι "Eurosport".

Όλα τα κανάλια τα οποία βρέθηκαν, μπορούν να μετακινηθούν σε μια νέα θέση της λίστας με το ποντίκι (Drag&Drop), ή μπορούν να καταχωρηθούν σε κάποιον άλλο δορυφόρο, αναμεταδότη ή στη λίστα αγαπημένων. Τα κανάλια παραμένουν όμως στη λίστα αναζήτησης και κάνοντας κλικ σε αυτά, ο νέος δορυφόρος, ο νέος αναμεταδότης ή η λίστα αγαπημένων αυτών των καναλιών επιλέγονται με γκρίζο.

Με τη λειτουργία της αναζήτησης μπορείτε επίσης να διαγράψετε κάποιο κανάλι. Επιλέξτε το ως προς διαγραφή κανάλι και κάντε κλικ στο "Del" του πληκτρολογίου σας.

Έχει βρεθεί π.χ. το ZDF. Υπάρχουν διάφοροι τρόποι για να μετακινήσετε αυτό το κανάλι στη θέση που επιθυμείτε.

Μπορείτε να χρησιμοποιήσετε τη μέθοδο Drag & Drop του ποντικιού: κάντε αριστερό κλικ στο κανάλι, κρατώντας πατημένο το πλήκτρο του ποντικιού, και μετακινήστε το κανάλι στη θέση που θέλετε. Το

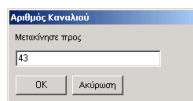
κανάλι τοποθετείται μία θέση πριν από αυτό το κανάλι, στο οποίο βρισκόταν ο δείκτης του ποντικιού τη στιγμή που αφήσατε το πλήκτρο.

Για να μεταφέρετε ένα κανάλι στην τελευταία θέση, πρέπει να το τοποθετήσετε μετά από το τελευταίο κανάλι.

Μπορείτε επίσης να μετακινήσετε κανάλια με τα βέλη του πληκτρολογίου σας. Επιλέξτε το κανάλι, το οποίο θέλετε να μετακινήσετε, και κρατήστε πατημένο το πλήκτρο "Shift". Πατώντας τώρα τα βέλη του πληκτρολογίου σας, μπορείτε πολύ εύκολα να μετακινήσετε το κανάλι προς τα πάνω, κάτω, δεξιά ή αριστερά. Έχοντας πατημένο το "Shift" και πατώντας το πλήκτρο "Pos1" το κανάλι τοποθετείται στη θέση 1, πατώντας το "End" τοποθετείται στην τελευταία θέση.

Με τις μεθόδους που περιγράφηκαν παραπάνω, είναι δυνατή και η ταυτόχρονη μετακίνηση περισσότερων καναλιών.

Ακόμη ένας τρόπος είναι η απ'ευθείας μετακίνηση του καναλιού σε μια θέση (π.χ. KABEL 1 στη θέση 5). Επιλέξτε το κανάλι και κάντε στη συνέχεια δεξί κλικ στη λίστα καναλιών. Μετά κάντε κλικ στο "Μετακίνησε προς" και εμφανίζεται το παρακάτω παράθυρο:



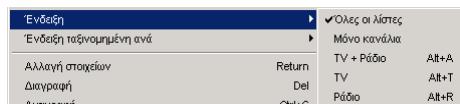
Στη συνέχεια εισάγετε τον αριθμό της θέσης, στην οποία θέλετε να τοποθετηθεί το κανάλι (στο παράδειγμά μας δηλαδή 5).

Το προεπιλεγμένο κανάλι τοποθετείται μία θέση πριν το κανάλι, το οποίο βρισκόταν πριν σε αυτήν τη θέση.

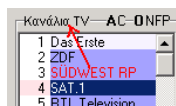
Αν το KABEL 1 βρισκόταν προηγουμένως π.χ. σε μια θέση μεγαλύτερη του 5, τότε τοποθετείται ακριβώς στη θέση 5. Αν βρισκόταν όμως π.χ. στη θέση 3, τότε τοποθετείται μία θέση πριν από το κανάλι που βρισκόταν στη θέση 5, δηλαδή στη θέση 4. Αυτό συμβαίνει καθώς με τη μετακίνηση του καναλιού δημιουργείται στην παλιά του θέση ένα κενό, με αποτέλεσμα την αλλαγή μιας θέσεως όλων των καναλιών που ακολουθούν.

Κυρίως στη μετακίνηση μέσω Drag & Drop δημιουργείται το εξής πρόβλημα: όταν δεν εμφανίζονται όλα τα κανάλια στη λίστα, πρέπει να μετακινήσετε τη μπάρα της λίστας στην επιθυμητή θέση (scroll). Μετακινείτε π.χ. το κανάλι με τον αριθμό 500 στη θέση 10. Πρέπει να κρατάτε πατημένο το αριστερό πλήκτρο του ποντικιού και ταυτόχρονα να κάνετε scroll στην άκρη της λίστας μέχρι να φτάσετε στο επιθυμητό σημείο.

Υπάρχουν όμως και άλλες λειτουργίες, οι οποίες διευκολύνουν τη μετακίνηση. Μπορείτε π.χ. να απενεργοποιήσετε μία από τις δύο λίστες (TV ή ράδιο), για να υπάρχει περισσότερος χώρος για την άλλη λίστα. Μπορείτε να απενεργοποιήσετε ακόμα και τις λίστες δορυφόρων, αναμεταδοτών, τη λίστα αγαπημένων και το παράθυρο αρχείων. Ανοίξτε το μενού καναλιών και επιλέξτε από την "Ενδειξη" τις λίστες, οι οποίες θέλετε να εμφανίζονται (TV, ράδιο, TV και ράδιο, "Μόνο κανάλια" ή "Όλες οι λίστες").



Αν κάνετε διπλό κλικ στο όνομα της μιας από τις δύο λίστες, η άλλη λίστα απενεργοποιείται.

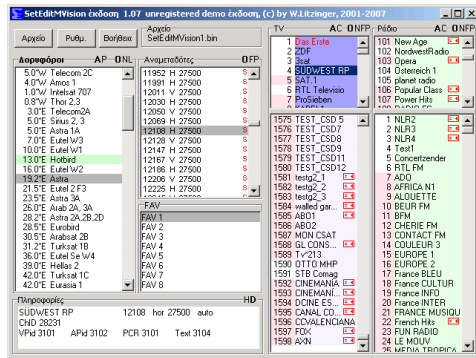


Κάνοντας ξανά διπλό κλικ στο όνομα της λίστας, εμφανίζονται πάλι και οι δύο λίστες.

Αν πατήσετε στο "C" πάνω από τη λίστα καναλιών, απενεργοποιούνται οι λίστες των δορυφόρων, των αναμεταδοτών, η λίστα αγαπημένων καθώς και το παράθυρο με τις πληροφορίες των καναλιών. Κάνοντας κλικ στο "A", εμφανίζονται πάλι όλες οι λίστες.

Μια ακόμη λειτουργία, η οποία διευκολύνει τη μετακίνηση με Drag & Drop, είναι η λειτουργία διάσπασης των λιστών, κατά την οποία οι λίστες διασπώνται σε δύο μικρότερες. Ανοίγετε το μενού

καναλιών, κάνοντας δεξί κλικ στη λίστα καναλιών, και επιλέγετε "Διάσπαση λίστας".



Όλες οι λίστες καναλιών (εξαρτάται από το ποιές είναι ενεργές) εμφανίζονται δύο φορές. Πρόκειται για την ίδια λίστα, απλά μπορείτε έτσι να βλέπετε δύο διαφορετικά σημεία της λίστας. Τυχόν αλλαγές στη μία λίστα μεταφέρονται αμέσως και στην άλλη. Μπορείτε επίσης να μεταφέρετε κάποιο κανάλι της μιας λίστας στην άλλη. Η αλλαγή αυτή θα είναι φυσικά ορατή και στις δύο λίστες.

Αν μετακινείτε περισσότερα κανάλια, μην ξεχνάτε να αποθηκεύετε ανά τακτά χρονικά διαστήματα. Κάντε κλικ πάνω αριστερά στο πλήκτρο "Αρχείο". Εμφανίζεται ένα μενού, στο οποίο μπορείτε να επιλέξετε "Αποθήκευση". Αν θέλετε όμως να αποθηκεύσετε τις νέες ρυθμίσεις διατηρώντας σε ένα αρχείο τις παλιές, κάντε κλικ στο "Αποθήκευση ως", πληκτρολογώντας το όνομα για το αρχείο των νέων ρυθμίσεων και κάνοντας κλικ στο "Αποθήκευση".

Με τη λειτουργία "Ταξινόμηση" από το μενού καναλιών μπορείτε να ταξινομήσετε τα κανάλια με διάφορα κριτήρια.

Ταξινόμηση	
DISNEY CHANNEL -> Disney Channel	Alt+Y
Αναζήτηση καναλιών	Ctrl+F
Αναζήτηση διπλών καναλιών	Ctrl+D
Νέο	Ctrl+N

Ταξινόμηση ανά αλφαβητική σειρά
Ταξινόμηση ανά συχνότητα
Ταξινόμηση ανά πόλωση
Audio language
Ταξινόμηση λίστας καναλιών ανά δορυφόρους

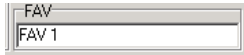
Σε αντίθεση με τη λειτουργία "Ενδειξη ταξινομημένη ανά", δεν αλλάζει μόνο η σειρά των καναλιών, αλλά και οι αριθμοί των καναλιών. Μπορείτε π.χ. να ταξινομήσετε τα κανάλια ανά δορυφόρους. Αυτό είναι προπάντων χρήσιμο, αν έχετε πιάτο, το οποίο περιστρέφεται αυτόματα προς διάφορους δορυφόρους. Αν έχετε π.χ. ομαδοποιημένα τα κανάλια ανά κατηγορία, θα έπρεπε το πιάτο να μετακινείται συνέχεια όταν κάνετε zapping.

Για να ταξινομήσετε κανάλια με αλφαβητική σειρά, ανά συχνότητα ή πόλωση, πρέπει να επιλέξετε τα κανάλια τα οποία θέλετε να ταξινομηθούν.

3.c Η λίστα αγαπημένων

Οι δέκτες MVision περιέχουν συνήθως περισσότερες από μία λίστα αγαπημένων, αλλά με τους SetEditMVision μπορείτε δυστυχώς να επεξεργαστείτε μόνο την πρώτη λίστα, καθώς ο δέκτης δεν υποστηρίζει τις υπόλοιπες λίστες.

Για να προσθέσετε ένα ή περισσότερα κανάλια στη λίστα αγαπημένων, σύρετε τα επιλεγμένα κανάλια στο όνομα της λίστας.



Για να διαγράψετε κάποιο κανάλι (ή περισσότερα) από τη λίστα αγαπημένων, κάντε κλικ στη λίστα, επιλέξτε το κανάλι (ή περισσότερα) και στη συνέχεια "Διαγραφή" από το μενού της λίστας καναλιών ή πατήστε το "Del" του πληκτρολογίου σας.

Διαγράφοντας κανάλια από τα αγαπημένα, αυτά διαγράφονται μόνο από τη συγκεκριμένη λίστα, όχι από την κύρια λίστα.

Μπορείτε να χρησιμοποιήσετε τη λειτουργία "Μαρκάρισε ως" από το μενού της λίστας καναλιών, για να εισάγετε ένα ή περισσότερα κανάλια στη λίστα αγαπημένων, ή για να το αφαιρέσετε από αυτήν.

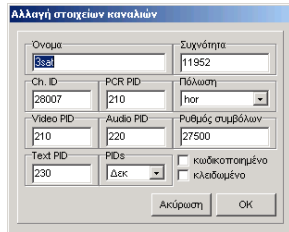
Κανάλια τα οποία βρίσκονται στη λίστα αγαπημένων, εμφανίζονται στη λίστα καναλιών σε σκουρόχρωμο φόντο.

Τα χρώματα μαρκαρίσματος μπορείτε να τα αλλάξετε στις ρυθμίσεις, βλέπε κεφάλαιο 5. b.

Η σειρά των καναλιών στη λίστα αγαπημένων δε μπορεί να αλλάξει ανεξάρτητα από τη σειρά στην κύρια λίστα.

3.d Παράμετροι καναλιών

Για να μετονομάσετε ένα κανάλι (π.χ. το "Das Erste" σε "ARD") επιλέξτε το κανάλι και πατήστε στο μενού των καναλιών "Αλλαγή αρχείων", ή απλά κάντε διπλό κλικ στο κανάλι. Εμφανίζεται ακόλουθο παράθυρο:



Στο πεδίο "Όνομα" μπορείτε να πληκτρολογήσετε το επιθυμητό όνομα.

Στα ακόλουθα πεδία μπορείτε να αλλάξετε διάφορα δεδομένα αναμεταδοτών (συχνότητα, πόλωση και ρυθμό συμβόλων), PIDs και το ID ενός καναλιού (βλέπε κεφάλαιο 3.g).

Στο πεδίο "PIDs" μπορείτε να επιλέξετε την ένδειξη των PIDs σε δεκαδική ή δεκαεξαδική μορφή.

Σε αυτό το μενού μπορείτε να μαρκάρετε ένα κανάλι ως "κλειδωμένο" ή ως "κωδικοποιημένο" ή να αφαιρέσετε το μαρκάρισμα.

Αν επιλέξετε ένα κανάλι ως κλειδωμένο, αυτό σημαίνει ότι πρέπει να εισάγετε έναν κωδικό (pin) για να μπορείτε να δείτε αυτό το κανάλι (κλειδωμα ασφαλείας). Αυτά τα κανάλια εμφανίζονται στη λίστα καναλιών με ένα σύμβολο κλειδιού. Κωδικοποιημένα κανάλια εμφανίζονται με το παρακάτω σύμβολο:

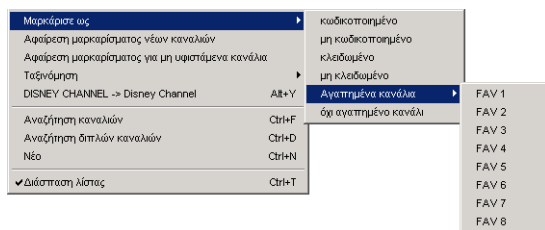


Σημείωση: Η αφαίρεση του συμβόλου "κωδικοποιημένο", δε σημαίνει ότι το κανάλι δεν είναι πλέον κωδικοποιημένο! Αφαιρείται μόνο το μαρκάρισμα.

Με τη λειτουργία "Μαρκάρισε ως" από το μενού της λίστας καναλιών μπορείτε να αλλάξετε ταυτόχρονα τις εξής ιδιότητες ακόμα και για περισσότερα από ένα επιλεγμένα κανάλια:

-Μαρκάρισμα των καναλιών ως "(μη) κλειδωμένα" ή ως "(μη) κωδικοποιημένα".

-Καταχώρηση των καναλιών στα αγαπημένα ή αφαίρεσή τους από αυτά.



Πολλά κανάλια εμφανίζονται μόνο με κεφαλαία γράμματα. Για να το αλλάξετε αυτό, δε χρειάζεται να μετονομάσετε κάθε κανάλι ξεχωριστά. Επιλέξτε απλώς όλα τα κανάλια, στα οποία παρουσιάζεται αυτό το πρόβλημα και κάντε κλικ στο "DISNEY CHANNEL -> Disney Channel" του μενού καναλιών.

Το πρώτο γράμμα κάθε λέξης παραμένει ως έχει, ενώ αν υπάρχουν ανάμεικτα κεφαλαία και μικρά γράμματα, ολόκληρο το όνομα παραμένει ως έχει (π.χ.: EinsMuXx). Λέξεις οι οποίες αποτελούνται από λιγότερα από 4 γράμματα, επίσης παραμένουν ίδια, έτσι ώστε ονόματα καναλιών όπως CNN να μην αλλάζουν με αυτήν τη λειτουργία.

Υπάρχει μια λίστα με εξαιρέσεις, τις οποίες μπορείτε να αλλάξετε στο αρχείο SetEdit.ini. Υπάρχουν 10 λέξεις, οι οποίες δε μπορούν να υποστούν μετατροπή, αν και είναι μακρύτερες από 3 γράμματα (π.χ. ESPN, CNBC) και μια λίστα 10 λέξεων οι οποίες μπορούν να μετατραπούν, αν και αποτελούνται από λιγότερα από 4 γράμματα (π.χ. "CO" για να μετατρέψετε το KRIMI &CO σε Krimi &Co).

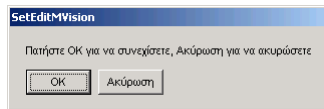
Αυτή η λειτουργία είναι για διάφορους λόγους ενδιαφέρουσα: Πρώτον, ανάμεικτα ονόματα είναι πιο ευανάγνωστα και δεύτερον, μικρά γράμματα απαιτούν λιγότερο χώρο από τα κεφαλαία, δηλαδή η

ένδειξη των ονομάτων γίνεται χωρίς προβλήματα στη λίστα καναλιών του δέκτη. Οι στήλες της λίστας καναλιών του δέκτη έχουν συγκεκριμένο πλάτος και ονόματα καναλιών, τα οποία είναι μακρύτερα, δεν εμφανίζονται ολόκληρα.

3.e Εγγραφή στον δέκτη

Αν έχετε δημιουργήσει τις επιθυμητές ρυθμίσεις, πρέπει να τις γράψετε στον δέκτη, για να μπορείτε να τις χρησιμοποιήσετε. Κάντε κλικ στο "Αρχείο" και επιλέξτε από το εμφανιζόμενο μενού "εγγραφή στον δέκτη".

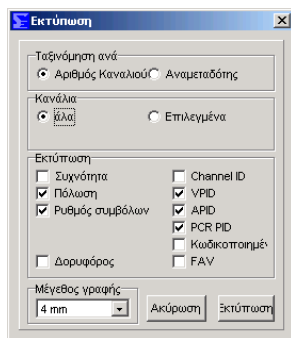
Εμφανίζεται ακόλουθο μήνυμα:



Κάντε κλικ στο "OK" σε αυτό το μήνυμα, τα δεδομένα μεταφέρονται στη συνέχεια στο δέκτη σας. Ο δέκτης πρέπει να είναι ενεργοποιημένος.

3.f Εκτύπωση και εξαγωγή ρυθμίσεων

Μπορείτε επίσης να εκτυπώσετε τις ρυθμίσεις σας. Κάντε κλικ στο "Αρχείο" και επιλέξτε από το μενού "Εκτύπωση". Εμφανίζεται το παρακάτω μενού:



Κατ' αρχήν μπορείτε να επιλέξετε, αν θέλετε να εκτυπωθούν τα κανάλια ταξινομημένα ανά αριθμό καναλιού ή ανά αναμεταδότης.

Αν θέλετε να εκτυπώσετε τη λίστα ανά αριθμό καναλιού, μπορείτε να τα εκτυπώσετε όλα ή μόνο τα επιλεγμένα.

Μπορείτε να επιλέξετε και διάφορες παραμέτρους των καναλιών, οι οποίες θέλετε να περιέχονται στην εκτύπωση, όπως π.χ. η συχνότητα του καναλιού, ο δορυφόρος στον οποίο ανήκει, ποιά PIDs έχει, αν είναι κωδικοποιημένο, αν περιέχεται στα αγαπημένα κ.τ.λ.

Στο τέλος επιλέγετε το μέγεθος της γραφής της εκτύπωσης και κάνετε κλικ στο "Εκτύπωση". Εμφανίζεται ένας διάλογος εκτύπωσης, η εμφάνιση του οποίου εξαρτάται από τον εκτυπωτή, τον οποίο έχετε εγκαταστήσει.

Κατά την εξαγωγή μπορείτε να αποθηκεύσετε τη λίστα καναλιών ως αρχείο ASCII, για να είναι δυνατό το άνοιγμα του αρχείου π.χ. στο Word από όπου μπορείτε και να το εκτυπώσετε. Οι διάφορες παράμετροι χωρίζονται μέσω κενών τα οποία δημιουργούνται με το πλήκτρο Tab (0x09).

Κατά τα άλλα η εξαγωγή λειτουργεί ακριβώς όπως η εκτύπωση. Επιλέγετε από το μενού "Εξαγωγή", και στη συνέχεια, τις παράμετρους οι οποίες θέλετε να περιέχονται και κάνετε κλικ στο "Εξαγωγή".

Στη συνέχεια εμφανίζεται ένα παράθυρο, στο οποίο πρέπει να εισάγετε το όνομα του αρχείου και την τοποθεσία αποθήκευσης.

3.γ Λειτουργίες αναμεταδοτών και εισαγωγή νέων καναλιών

Στο κεφάλαιο 5.ε μπορείτε να βρείτε μια σύνοψη των λειτουργιών αναμεταδοτών.

Ίσως αναρωτηθήκατε γιατί κατά το φόρτωμα αρχείων από το δέκτη, εμφανίζονται ονόματα καναλιών με περίεργο όνομα, ενώ άλλα κανάλια όπως π.χ. τα Premiere -Direkt και κανάλια ποδοσφαίρου ή Formula 1 λείπουν.

Σταθμοί, οι οποίοι μοιράζονται το ίδιο κανάλι όπως π.χ. το παιδικό κανάλι ΚΙΚΑ και το Arte, μπορούν να βρεθούν μέσω της αναζήτησης, μόνο αν εκείνη τη στιγμή μεταδίδονται. Τα κανάλια Premiere - Direkt και κανάλια ποδοσφαίρου και Formula 1 μπορούν να βρεθούν, αλλά δεν εμφανίζονται με το σωστό όνομα.

Στη συνέχεια εξηγείται, πώς μπορείτε να διορθώσετε τις παράμετρους αναμεταδοτών ή να εισάγετε νέους αναμεταδότες (και κανάλια).

Στο Internet υπάρχουν σελίδες όπως η www.lyngsat.com, στις οποίες μπορείτε να δείτε πληροφορίες για κάθε κανάλι. Στη συνέχεια εξηγείται, πώς μπορείτε να εισάγετε στη λίστα σας κανάλια και αναμεταδότες, τα οποία έχετε βρει σε αυτές τις σελίδες.

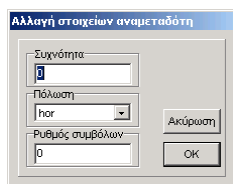
Για παράδειγμα, έστω ότι βρίσκετε στο www.lyngsat.com σε κάποιο δορυφόρο x έναν νέο αναμεταδότη, τον οποίο ο δέκτης σας δε μπορεί να βρει, επειδή π.χ. εκείνη τη στιγμή δε μεταδίδει (Feed) ή επειδή η κεραία σας δεν είναι στραμμένη εκείνη τη στιγμή προς το δορυφόρο.

12656 H	ANEM TV Anem	A	MPEG-2	2963 - 314 1 - 4194	0-176 4195 Se	Europe	W Zarembo 020221
ip F3	B2-92	A	F	1	4195 Se		
	B2-92	A	F	1	4197 Se		

Εδώ βλέπουμε πως ο αναμεταδότης 12656 H (οριζόντια πόλωση) είναι νέος με έναν κωδικοποιημένο σταθμό TV (Anem, σε πορτοκαλί φόντο σημαίνει κωδικοποιημένο) και δύο κανάλια ράδιο (B2-92 με διαφορετικά audiorids, μη κωδικοποιημένα).

Έχετε τη δυνατότητα να δημιουργήσετε τον νέο αναμεταδότη και να εισάγετε σε αυτόν τα νέα κανάλια. Επίσης μπορείτε να εισάγετε απ' ευθείας τα κανάλια με τα στοιχεία του αναμεταδότη στο δορυφόρο. Κάθε μέθοδος έχει τα δικά της πλεονεκτήματα, γι' αυτό παρακάτω περιγράφονται και οι δύο.

Για να δημιουργήσετε ένα νέο αναμεταδότη στη λίστα σας, επιλέξτε κατ' αρχήν τον δορυφόρο, στον οποίο ανήκει αυτός ο αναμεταδότης. Έπειτα κάντε δεξί κλικ στη λίστα αναμεταδοτών και επιλέξτε από το μενού που εμφανίζεται τη λειτουργία "Νέο" -> "Αναμεταδότης". Εμφανίζεται ακόλουθο παράθυρο:



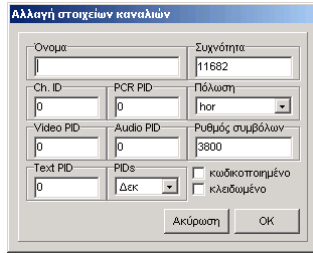
Για το παράδειγμά μας πρέπει να εισάγετε στη συχνότητα 12656 και στην πόλωση HOR για οριζόντια. Ο ρυθμός συμβόλων έχει στο παράδειγμα την τιμή 2963. Το FEC (στο παράδειγμα 3/4) δε χρειάζεται στους SetEditMVision.

Οι πράσινοι αριθμοί στο Lyngsat συμβολίζουν το NETwork ID και το TS ID (στο παράδειγμα: NET ID = 0 και TS ID = 176). Οι δέκτες MVision όμως δε χρησιμοποιούν αυτά τα ID.

Όταν πατήσετε "OK", ο νέος αναμεταδότης εμφανίζεται στο τέλος της λίστας αναμεταδοτών.

Πλέον μπορείτε να εισάγετε το κανάλι TV και τα δύο κανάλια ράδιο σε αυτόν τον αναμεταδότη.

Κάνετε κλικ στον αναμεταδότη και στη συνέχεια δεξί κλικ στην προς το παρόν άδεια λίστα καναλιών TV. Επιλέξτε έπειτα "Νέο" και παρουσιάζεται το παρακάτω παράθυρο:



Ή μπορείτε να κάνετε δεξί κλικ στη λίστα αναμεταδοτών (ο αναμεταδότης, στον οποίο θέλετε να εισάγετε το κανάλι, πρέπει να είναι προεπιλεγμένος) και πατώντας στο "Νέο" επιλέγετε "κανάλι TV σε αυτόν τον αναμεταδότη" ή "κανάλι ράδιο σε αυτόν τον αναμεταδότη". Εμφανίζεται το ίδιο παράθυρο.

Σε αυτό το παράθυρο υπάρχουν ήδη τα σωστά στοιχεία του αναμεταδότη.

Αν θέλετε να εισάγετε απ' ευθείας το κανάλι, επιλέξτε το δορυφόρο, στον οποίο ανήκει το κανάλι, κάντε δεξί κλικ στη λίστα καναλιών και επιλέξτε "Νέο". Εμφανίζεται το ίδιο παράθυρο, αλλά εδώ πρέπει να εισάγετε εσείς τα στοιχεία του αναμεταδότη "Συχνότητα", "Πόλωση" και "Ρυθμός συμβόλων".

Στη συνέχεια εισάγετε το όνομα του καναλιού (στο παράδειγμα "Anem").

Έπειτα πρέπει στα επόμενα πεδία να συμπληρώσετε τα PIDs και το Channel ID.

Το κανάλι TV "Anem" έχει π.χ. (βλέπε λίστα πάνω) Video PID 4194 και Audio PID 4195. Το Channel ID (ή Service ID) είναι 1. Το PCR PID είναι κατά κανόνα ίδιο με το Video PID και πρέπει επίσης να συμπληρωθεί.

Για τα κανάλια ράδιο δεν χρειάζεται φυσικά να συμπληρωθεί το πεδίο Video PID. Συνήθως εισάγεται για τα κανάλια ράδιο το VPID 1FFF (δεκαεξαδικά) ή 8191 (δεκαδικά) για "μη χρησιμοποιούμενο".

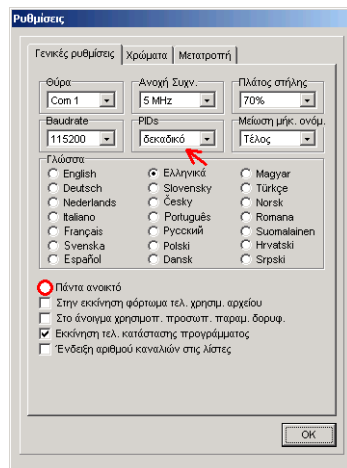
μέσω του Text-PID μεταφέρονται οι πληροφορίες για το Videotext.

Αν δε μπορείτε να βρείτε αυτό το PID, μπορείτε να εισάγετε την τιμή 1FFF (δεκαεξαδικά) ή 8191(δεκαδικά), και αυτό σημαίνει "δε χρησιμοποιείται". Στα "κανονικά" κανάλια αυτό το PID δε χρησιμοποιείται ούτως ή άλλως.

Όταν έχετε συμπληρώσει όλα τα πεδία, κάντε κλικ στο OK και το νέο κανάλι εμφανίζεται στο τέλος της λίστας καναλιών.

Από τη στιγμή που ένας δορυφόρος περιέχει ένα κανάλι, χαρακτηρίζεται ως ενεργός (σε πράσινο φόντο, μπορείτε να αλλάξετε την επιλογή των χρωμάτων, βλέπε. κεφάλαιο 5.b). Δορυφόροι, οι οποίοι είναι άδεια, εμφανίζονται με άσπρο φόντο.

Προσοχή: σε κάποιες λίστες τα PIDs εμφανίζονται σε δεκαδική μορφή και σε άλλες σε δεκαεξαδική (βλέπε κεφάλαιο 8). Λάβετέ το υπόψη στην εισαγωγή νέων καναλιών. Μπορείτε να επιλέξετε στις ρυθμίσεις αν θέλετε τα PIDs να εμφανίζονται και να εισάγονται στα πεδία σε δεκαδική (decimal) ή σε δεκαεξαδική (hexadecimal) μορφή.



Αν επιλέξετε στις ρυθμίσεις "Πάντα ανοικτό", τότε το SetEditMVision παραμένει πάντα ανοικτό στην οθόνη σας. Αυτό διευκολύνει την επεξεργασία λιστών από το Internet.

Μπορείτε επίσης να αλλάξετε τη μορφή ένδειξης των PIDs, αν κάνετε κλικ στο πάνω μέρος του παραθύρου "Πληροφορίες" στο "H" για δεκαεξαδική ή στο "D" για δεκαεξαδική.

Για να μπορείτε να συγκρίνετε τη λίστα σας με λίστες από το Internet, οι οποίες είναι κατά κανόνα ταξινομημένες ανά συχνότητα, υπάρχει η δυνατότητα να ταξινομήσετε τους αναμεταδότες της λίστας σας επίσης ανά συχνότητα, κάνοντας δεξί κλικ στη λίστα αναμεταδοτών και επιλέγοντας από το μενού "Ένδειξη ταξινομημένη ανά" και στη συνέχεια "Συχνότητα".

Αντίστοιχα μπορείτε να ταξινομήσετε την ένδειξη των αναμεταδοτών και ανά πόλωση.

Μπορείτε να αλλάξετε την ένδειξη των αναμεταδοτών με τη βοήθεια των κεφαλαίων γραμμάτων "O" (αρχική σειρά), "F" (ταξινομημένη ανά συχνότητα) ή "P" (ταξινομημένη ανά πόλωση).

Όταν θέλετε να εισάγετε κανάλια, τα οποία έχουν τις περισσότερες παράμετρους ίδιες με κανάλια τα οποία βρίσκονται ήδη στη λίστα σας, είναι πιο εύκολο να αντιγράψετε ένα κανάλι (με τη λειτουργία αντιγραφής και επικόλλησης του μενού της λίστας καναλιών), και στη συνέχεια να αλλάξετε μόνο εκείνες τις παραμέτρους του επικολλημένου καναλιού, οι οποίες διαφέρουν από το κανάλι το οποίο θέλετε να εισάγετε.

Κάποια κανάλια του Premiere είναι χρήσιμο να τα έχετε δύο φορές στη λίστα σας (ειδικά κάποια αθλητικά κανάλια), καθώς ορισμένες φορές μεταδίδονται διαφορετικά προγράμματα (π.χ. Champions League, Formula 1, παγκόσμιο κύπελλο ποδοσφαίρου, ...). Το Sport1 είναι για παράδειγμα ίδιο με ένα κανάλι Formula 1 και ένα κανάλι Superdom. Αν θέλετε όμως κανάλια κατά τη διάρκεια ενός αγώνα Formula 1 να κάνετε zapping στα κανάλια που μεταδίδουν Formula 1, είναι πιο εύκολο να έχετε αυτά τα κανάλια ομαδοποιημένα, ώστε να μη χρειάζεται να κάνετε zapping και σε άλλα κανάλια. Το ίδιο ισχύει φυσικά και για το Champions League ή για οποιοδήποτε άλλο γεγονός.

Για να δημιουργήσετε ένα αντίγραφο καναλιού, κάντε κλικ στο κανάλι του οποίου θέλετε ένα αντίγραφο. Στη συνέχεια ανοίξτε το μενού των καναλιών και επιλέξτε "Αντιγραφή". Μετά κάντε κλικ στη λίστα καναλιών, στη θέση που θέλετε να επικολληθεί το αντίγραφο, ανοίξτε πάλι το μενού καναλιών και πατήστε στο "Επικόλληση". Και τα δύο κανάλια είναι πλέον επιλεγμένα με κόκκινο. Για να μη χρειάζεται να ανοίξετε συνέχεια το μενού καναλιών χρησιμοποιήστε το συνδυασμό πλήκτρων Ctrl και C για "Αντιγραφή" ή Ctrl και V για "Επικόλληση".

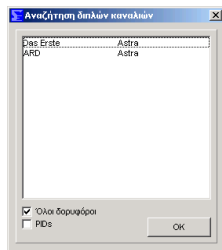
Υπάρχουν δύο τρόποι για να βρείτε αντίγραφα ενός καναλιού:

Αν ο δείκτης του ποντικιού βρίσκεται σε ένα κανάλι επιλεγμένο με κόκκινο, εμφανίζεται ο αριθμός της θέσης, στην οποία βρίσκεται αντίγραφο αυτού του καναλιού.

Για να βρείτε αυτό το αντίγραφο, κάντε κλικ στη λίστα καναλιών και πληκτρολογήστε τον αριθμό του καναλιού: 1 για το κανάλι 1, 1 και 4 για το κανάλι 14, κ.τ.λ. Και εδώ (όπως στην αναζήτηση με όνομα καναλιού) ξεκινά νέα αναζήτηση με την πάροδο 3 δευτερολέπτων.

Έχετε και τη δυνατότητα να χρησιμοποιήσετε τη λειτουργία "Αναζήτηση διπλών καναλιών". Κάντε δεξί κλικ στη λίστα καναλιών και επιλέξτε από το μενού "Αναζήτηση διπλών καναλιών". Εμφανίζεται

ακόλουθο μενού:



Εμφανίζονται όλα τα διπλά κανάλια. Αντίγραφα του ίδιου καναλιού παρουσιάζονται με το ίδιο χρώμα. Αυτή η λειτουργία δεν λαβαίνει υπόψη διαφορετικούς τύπους καναλιών, δηλ. κανάλια TV και ράδιο εμφανίζονται ανάμεικτα σε αυτήν τη λίστα. Κατά την αναζήτηση λαμβάνονται υπόψη το Channel ID και τα δεδομένα των αναμεταδοτών, αλλά όχι το όνομα. Αν ενεργοποιήσετε το πεδίο "PIDs" του παραθύρου, λαμβάνονται υπόψη και τα Video, Audio και PCR PID στην αναζήτηση.

Κατά τα άλλα σε αυτό το παράθυρο εμφανίζονται οι ίδιες λειτουργίες όπως και στην αναζήτηση καναλιών, δηλαδή μπορείτε από αυτήν τη λίστα να διαγράψετε, να μετακινήσετε και να επιλέξετε, αν θέλετε η αναζήτηση να γίνει σε όλους τους δορυφόρους ή μόνο στον προεπιλεγμένο.

3.h Εισαγωγή καναλιών

Υπάρχει η δυνατότητα να κατεβάσετε έτοιμες ρυθμίσεις από το Internet, και να τις χρησιμοποιήσετε ολόκληρες ή ένα μέρος από αυτές. Μπορείτε να βρείτε ρυθμίσεις π.χ. στις παρακάτω σελίδες:

Οι πιο ανανεωμένες ρυθμίσεις για το DVB2000 (Nokia 9500/960x) υπάρχουν στη σελίδα: www.dxandy.de. Από αυτές τις ρυθμίσεις μπορείτε να εισάγετε κανάλια στις δικές σας ρυθμίσεις (κανάλια με ιδιαιτερότητες ανανεώνονται εδώ συχνά).

Στο www.lyngsat.com/nokia/index.shtml ή στο SatcoDX (το συγκεκριμένο link υπάρχει στη σελίδα μου) μπορείτε να βρείτε επίσης έτοιμες λίστες καναλιών.

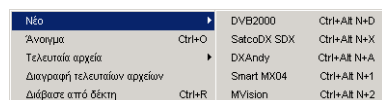
Υπάρχουν τρεις διαφορετικοί τρόποι για να χρησιμοποιήσετε τέτοιες ρυθμίσεις. Σε αυτό το κεφάλαιο περιγράφεται πώς μπορείτε να εισάγετε στο αρχείο ρυθμίσεών σας κανάλια από άλλα αρχεία ρυθμίσεων.

Η λειτουργία εισαγωγής

Μπορείτε να εισάγετε κανάλια από όλες τις μορφές ρυθμίσεων (settings format), οι οποίες υποστηρίζονται από το SetEdit στις δικές σας ρυθμίσεις SetEditMVision. Στη βασική έκδοση υποστηρίζονται εκτός από ρυθμίσεις SetEditMVision, ρυθμίσεις DVB2000, Lyngsat DAT Charts και SatcoDX SDX.

Μπορείτε επίσης να προσθέσετε την υποστήριξη και για άλλες μορφές, αντιγράφοντας τα κατάλληλα modules (SetEditXXX.dll) στο φάκελο του SetEdit. (βλέπε. κεφάλαιο 2.)

Κάντε κλικ στο "Αρχείο" και επιλέξτε στη συνέχεια στο "Νέο" τη μορφή της λίστας, από την οποία θέλετε να κάνετε την εισαγωγή.



Στη συνέχεια ανοίγει ένα δεύτερο παράθυρο του δέκτη με τη λίστα καναλιών. Με τον ίδιο τρόπο μπορείτε να ανοίξετε και περισσότερες λίστες. Όλες οι λίστες αντιμετωπίζονται ως ίδιες. Κάθε μορφή αρχείων (MVision, DVB2000, SatcoDX, Lyngsat ή και άλλες μορφές) έχει και διαφορετικό εικονίδιο στο πάνω μέρος του παραθύρου.

Στα αρχεία SatcoDX και Lyngsat πρόκειται μόνο για λίστες από το Internet, οπότε οι λειτουργίες "Διάβασε από δέκτη" και "Γράψε στο δέκτη" δεν υπάρχουν.

Μπορείτε πολύ απλά να μεταφέρετε κανάλια από κάποιο παράθυρο σε ένα άλλο με το ποντίκι ή με τη λειτουργία "Αντιγραφή" και "Επικόλληση".

Σημείωση: Οι δέκτες MVision δεν αναγνωρίζουν αναλογικά κανάλια, οπότε δε μπορεί να πραγματοποιηθεί σε αυτούς εισαγωγή αναλογικών καναλιών. Μπορεί όμως να περιέχονται αναλογικά κανάλια π.χ. σε λίστες SatcoDX.

Στις ρυθμίσεις για τις λίστες καναλιών SatcoDX μπορείτε να επιλέξετε, αν θέλετε να εμφανίζονται μόνο τα ψηφιακά, μόνο τα αναλογικά, ή όλα τα κανάλια.

Οι διάφορες μορφές ρυθμίσεων έχουν και διαφορετικές παραμέτρους καναλιών. Αν κάποια παράμετρος της λίστας σας δεν υπάρχει στη λίστα από την οποία θέλετε να εισάγετε (π.χ. η μορφή SatcoDX δεν αναγνωρίζει PIDs κειμένου), τότε σε αυτή την παράμετρο τοποθετείται κάποια βασική τιμή.

Εκτός από τη μεταφορά καναλιών από ένα παράθυρο σε κάποιο άλλο μπορείτε να μεταφέρετε και ομάδες καναλιών (π.χ. κάποιον αναμεταδότη με τα κανάλια τα οποία περιέχει).

Πηγή:

Λίστα καναλιών: μεταφέρονται τα επιλεγμένα κανάλια.

Όλες οι άλλες λίστες (δορυφόροι, παροχές, ετικέτες, αναμεταδότες, αγαπημένα, κ.τ.λ.): μεταφέρονται όλα τα κανάλια της προεπιλεγμένης λίστας.

Παράθυρο αναζήτησης (π.χ. αναζήτηση καναλιών, αναζήτηση διπλών): Το επιλεγμένο κανάλι μεταφέρεται.

Στόχος:

Λίστα καναλιών: Τα επιλεγμένα κανάλια της άλλης λίστας εισάγονται στη θέση, στην οποία βρίσκεται ο δείκτης του ποντικιού, τη στιγμή που γίνεται η εισαγωγή. Ορισμένες φορές είναι δυνατή η εισαγωγή μόνο όταν η νέα θέση των καναλιών είναι γνωστή (π.χ. ο δορυφόρος στον οποίο ανήκουν). Αν κάνετε εισαγωγή καναλιών στο SetEditMVision και είναι επιλεγμένος κάποιος δορυφόρος, τα εισαγόμενα κανάλια αντιστοιχίζονται σε αυτόν το δορυφόρο. Αν δεν είναι κανένας δορυφόρος επιλεγμένος, τα κανάλια αντιστοιχίζονται αυτόματα στο δορυφόρο, στον οποίο βρισκόταν ο δείκτης του ποντικιού κατά τη στιγμή της εισαγωγής.

Αναμεταδότης: Ένας αναμεταδότης αντιστοιχίζεται πάντα ακριβώς σε έναν δορυφόρο. Αν εισάγετε κανάλια μιας λίστας σε αναμεταδότη, αυτόματα αυτά τα κανάλια ανήκουν στον δορυφόρο του αναμεταδότη και αποκτούν τα δεδομένα αυτού του δορυφόρου.

Αν μεταφέρετε με το ποντίκι κάποιον αναμεταδότη από μια λίστα σε μια άλλη, τότε μεταφέρονται αυτόματα και όλα τα κανάλια τα οποία αυτός περιείχε.

Σημείωση: Αν εισάγετε κάποιον αναμεταδότη από άλλο παράθυρο, αυτός αντιστοιχίζεται στον δορυφόρο, ο οποίος είναι εκείνη τη στιγμή επιλεγμένος. Αν εκείνη τη στιγμή είναι επιλεγμένο το "All" στη λίστα των δορυφόρων, ο αναμεταδότης αντιστοιχίζεται στο δορυφόρο, στον οποίο βρίσκεται ο δείκτης του ποντικιού.

Αν μεταφέρετε έναν δορυφόρο σε μια λίστα αναμεταδοτών ενός άλλου παραθύρου, όλα τα κανάλια τα οποία ανήκουν σε αυτόν το δορυφόρο αντιστοιχίζονται στον αναμεταδότη, στον οποίο "αφήσατε" με το ποντίκι τον δορυφόρο. Το ίδιο ισχύει και κατά τη μεταφορά λίστας αγαπημένων, παροχέα, ετικέτα, κ.τ.λ. στη λίστα αναμεταδοτών κάποιου άλλου παραθύρου.

Προσοχή: Είναι πολύ πιθανό να μη μπορείτε να δείτε κάποιο κανάλι το οποίο πλέον έχει διαφορετικά δεδομένα αναμεταδότη.

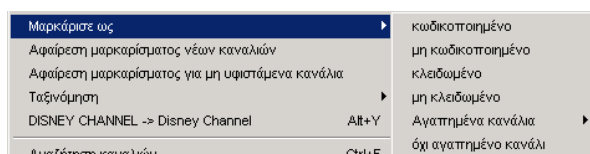
Δορυφόροι: Τα κανάλια τα οποία έχουν επιλεγθεί στην άλλη λίστα αντιστοιχίζονται σε αυτόν το δορυφόρο και δημιουργούνται οι αναγκαίοι αναμεταδότες.

Λίστα αγαπημένων: Η απ' ευθείας εισαγωγή στη λίστα αγαπημένων δεν είναι δυνατή.

Γενικά ισχύει: αν υπάρχει η δυνατότητα αντιστοίχισης, μπορείτε να αντιγράψετε κανάλια από κάθε λίστα σε κάθε άλλη. Μπορείτε για παράδειγμα να μεταφέρετε κανάλια από τη λίστα "Αναζήτηση καναλιών" ενός αρχείου SatcoDX σε ένα δορυφόρο κάποιας λίστας του MVision.

Στο μενού της λίστας καναλιών υπάρχουν δύο λειτουργίες, οι οποίες σας βοηθούν κατά τη σύγκριση διαφορετικών λιστών καναλιών. Αυτές οι λειτουργίες εμφανίζονται στο μενού της λίστας καναλιών, μόνο αν είναι ανοικτά τουλάχιστον δύο παράθυρα ρυθμίσεων.

Με τη λειτουργία "Μαρκάρισε νέα κανάλια στο" μπορείτε να επιλέξετε κανάλια σε μια άλλη λίστα (ο αριθμός του καναλιού εμφανίζεται με πράσινο), τα οποία δεν υπάρχουν στη λίστα στην οποία βρίσκεστε αυτήν τη στιγμή.



Αν έχετε ανοικτές περισσότερες λίστες καναλιών, πρέπει να επιλέξετε, σε ποιά από τις λίστες να

μαρκαριστούν τα κανάλια. Αν υπάρχει μόνο ακόμη μία λίστα ανοικτή, μαρκάρονται τα κανάλια αυτής της λίστας.

Με τη λειτουργία "Μαρκάρισε μη υφιστάμενα κανάλια στο" μαρκάρονται τα κανάλια της λίστας στην οποία βρίσκεστε (οι αριθμοί των καναλιών εμφανίζονται με κόκκινο), τα οποία δεν υπάρχουν σε κάποια άλλη λίστα.

Και εδώ πρέπει να επιλέξετε, αν έχετε ανοικτές περισσότερες λίστες, σε ποιά λίστα να μαρκαριστούν τα κανάλια. Αν είναι μόνο μία άλλη λίστα ανοικτή, μαρκάρονται τα κανάλια αυτής της λίστας.

Με "Αφαίρεση μαρκαρίσματος για νέα κανάλια" ή "Αφαίρεση μαρκαρίσματος για μη υφιστάμενα κανάλια" μπορείτε να αφαιρέσετε τα μαρκαρίσματα. Αυτές οι λειτουργίες εμφανίζονται στο μενού μόνο αν έχει γίνει πριν αυτό το μαρκάρισμα.

Αν σε μια λίστα καναλιών έχετε μαρκάρει κανάλια μέσω "Νέα κανάλια" ή "Μη υπάρχοντα κανάλια" μπορείτε στη συνέχεια να επιλέξετε αυτά τα κανάλια. Κάντε κλικ στο μενού της λίστας καναλιών στο "Επιλογή" και επιλέξτε στη συνέχεια ποιά κανάλια θέλετε να μαρκάρετε ("νέα" ή "μη υφιστάμενα"). Αυτή η λειτουργία εμφανίζεται μόνο αν προηγουμένως είχατε μαρκάρει τα συγκεκριμένα κανάλια σε αυτήν τη λίστα.

Σημείωση: Στην εισαγωγή καναλιών είναι χρήσιμο να ρυθμίσετε την ανοχή συχνότητας στα 5 ή ακόμα και στα 10 MHz, για την περίπτωση που η συχνότητα ενός καναλιού διαφέρει κατά μερικά MHz σε δυο διαφορετικές λίστες. Αλλιώς μπορεί να συμβεί, κανάλια να μαρκαριστούν ως "Νέα", αν και υπάρχουν ήδη σε κάποια άλλη λίστα με λίγο διαφορετική τιμή συχνότητας (μια διαφορά μερικών MHz δεν δημιουργεί προβλήματα κατά τη λήψη των καναλιών).

3.i Ξένες ρυθμίσεις και μετατροπή ρυθμίσεων

Στη συνέχεια περιγράφεται, πώς μπορείτε να χρησιμοποιήσετε ξένες ρυθμίσεις και πώς να μετατρέψετε ξένες ρυθμίσεις στη μορφή που χρειάζεστε.

Ξένα αρχεία ρυθμίσεων SetEditMVision

Αρχεία ρυθμίσεων SetEditMVision μπορούν να φορτωθούν απ' ευθείας στο SetEditMVision με "Αρχείο" -> "Άνοιγμα" και στη συνέχεια να εγγραφούν στο δέκτη σας. Μπορούν να δημιουργηθούν προβλήματα, καθώς σε αυτές τις ρυθμίσεις περιέχονται και παράμετροι που αφορούν τους δορυφόρους και το LNB. Αυτές οι παράμετροι όμως δεν συμπίπτουν συνήθως με τις για σας επιθυμητές ή είναι λανθασμένες. Έχετε τη δυνατότητα να αποθηκεύσετε τις δικές σας παράμετρος (που αφορούν τους δορυφόρους και το LNB), ώστε μετά το φόρτωμα των ξένων ρυθμίσεων να τις ξαναγράψετε στον δέκτη σας. Γι' αυτό είναι αναγκαίο να "διαβάσετε" τα δεδομένα από το δέκτη και στη συνέχεια να τα αποθηκεύσετε στο σκληρό σας δίσκο.

Κάντε δεξί κλικ στη λίστα δορυφόρων και επιλέξτε τη λειτουργία "Αποθήκευση παράμετρος δορυφόρων". Όλα τα δεδομένα με τις οι παράμετρος των δορυφόρων και LNB αποθηκεύονται στο σκληρό σας δίσκο.

Αν φορτώσετε στη συνέχεια κάποιο ξένο αρχείο ρυθμίσεων, μπορείτε στο μενού δορυφόρων να επιλέξετε "Φόρτωσε παράμετρος δορυφόρων" και φορτώνονται όλες αυτές οι παράμετροι που αποθηκεύσατε πριν, στη θέση των ξένων.

Μπορείτε να δείτε τις παράμετρος δορυφόρων μιας ξένης ρύθμισης κάθε δορυφόρου, αν στο μενού δορυφόρων κάνετε κλικ στο "Αλλαγή στοιχείων" ή διπλό κλικ στον συγκεκριμένο δορυφόρο. Αυτό το μενού εξηγείται αναλυτικά στο κεφάλαιο 5.d.

Αν φορτώνετε νέες ρυθμίσεις συχνότερα, αλλά θέλετε να κρατάτε τις δικές σας παράμετρος δορυφόρων, μπορείτε στις ρυθμίσεις να επιλέξετε τη λειτουργία "Στο άνοιγμα: χρησιμ. προσωπικές. παραμ. δορυφ."

Μετατροπή ρυθμίσεων

Μπορείτε να μετατρέψετε όλες τις μορφές ρυθμίσεων, οι οποίες υποστηρίζονται από το SetEdit σε ρυθμίσεις SetEditMVision, εφόσον διαθέτετε το συγκεκριμένο modul για αυτές τις μορφές.

Πώς μπορείτε να προσθέσετε άλλα SetEdit modules, μπορείτε να δείτε στο κεφάλαιο 2.

Ανοίξτε με "Αρχείο" -> "Νέο" ένα ακόμα παράθυρο editor με τη μορφή του αρχείου, το οποίο θέλετε να μετατρέψετε.

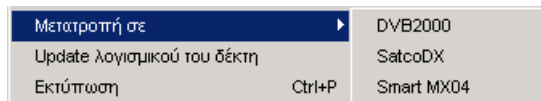
Στη συνέχεια ανοίξτε με "Αρχείο" -> "Άνοιγμα" το αρχείο ρυθμίσεων, το οποίο θέλετε να μετατρέψετε σε μια άλλη μορφή.

Σημείωση: Μπορείτε να μετατρέψετε ένα αρχείο ρυθμίσεων στη μορφή SetEditMVision, αν έχετε αποθηκεύσει πριν τις παράμετρος δορυφόρων με τη λειτουργία "Αποθήκευση παράμετρος δορυφόρων" από το μενού δορυφόρων (βλέπε πάνω). Αν θέλετε να μετατρέψετε τις ρυθμίσεις SetEditMVision σε άλλη μορφή, εξαρτάται από τη μορφή, αν πρέπει να αποθηκεύσετε τις παράμετρος δορυφόρων για αυτήν τη μορφή, ή αν δε χρειάζεται (π.χ. DVB2000, SatcoDX ή Lyngsat).

Σημαντικό: Κατά τη μετατροπή χρησιμοποιούνται μόνο τα δεδομένα των καναλιών και των αναμεταδοτών της μετατρεπόμενης ρύθμισης. Όσον αφορά τις παράμετρος δορυφόρων και LNB χρησιμοποιούνται οι δικές σας αποθηκευμένες (βλέπε πάνω). Αν στην αρχική λίστα δεν υπάρχουν κάποιες παράμετροι, τότε στη θέση αυτής της παράμετρου τοποθετείται κάποια βασική τιμή.

Πλέον μπορείτε να μετατρέψετε το αρχείο που ανοίξατε. Κάντε κλικ στο "Αρχείο" και επιλέξτε από το

μενού "Μετατροπή σε" την επιθυμητή μορφή.



Τώρα βλέπετε το αρχείο ρυθμίσεων στη νέα μορφή και την κατάλληλη έκδοση SetEdit στην οθόνη σας.

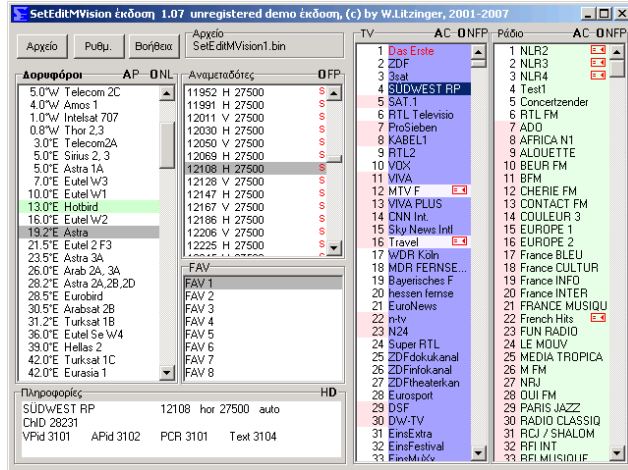
Σημείωση: Οι διαφορετικές μορφές ρυθμίσεων περιέχουν και διαφορετικές πληροφορίες, οι οποίες "χάνονται" κατά τη μετατροπή. Αν μετατρέψετε π.χ. ένα αρχείο ρύθμισης SetEditMVision στη μορφή SatcoDX και στη συνέχεια μετατρέψετε το νέο αρχείο πάλι στη μορφή SetEditMVision, θα διαπιστώσετε ότι τα αγαπημένα δεν υπάρχουν πλέον, καθώς οι ρυθμίσεις SatcoDX δεν περιέχουν αγαπημένα. Αντίθετα, κατά τη μετατροπή αρχείου SatcoDX σε μορφή SetEditMVision και στη συνέχεια αντίστροφα, χάνονται όλα τα αναλογικά κανάλια, καθώς οι δέκτες MVision είναι αποκλειστικά ψηφιακοί. Με αυτόν τον τρόπο χάνονται π.χ. και PIDs (π.χ. το PID κειμένου), πληροφορίες για την ένταση του ήχου ή κανάλια από τη λίστα των αγαπημένων.

Στις ρυθμίσεις μπορείτε να επιλέξετε στο υπομενού "Μετατροπή", τις επιλογές που θέλετε να ισχύουν για τη μετατροπή σε αυτή τη μορφή (βλέπε κεφάλαιο 5.b).

Αν θέλετε να μετατρέψετε ένα αρχείο ρυθμίσεων στη μορφή SetEditMVision, μπορείτε να ταξινομήσετε π.χ. τη λίστα καναλιών ανά δορυφόρους ή να κρατήσετε τη(ις) λίστα(ες) αγαπημένων από το αρχικό αρχείο. Επειδή οι δέκτες MVision έχουν μόνο μία λίστα αγαπημένων, όλα τα κανάλια, τα οποία βρίσκονταν στο αρχικό αρχείο σε κάποια λίστα αγαπημένων, τοποθετούνται σε αυτήν τη λίστα. Αν θέλετε να μετατρέψετε ένα αρχείο ρυθμίσεων SetEditMVision σε μια άλλη μορφή, πρέπει φυσικά να επιλέξετε στις ρυθμίσεις αυτής της μορφής τις συγκεκριμένες επιλογές.

4 Χειρισμός προγράμματος και προσωπικές ρυθμίσεις

Ο χειρισμός του SetEditMVision πραγματοποιείται κυρίως με το ποντίκι. Ορισμένες λειτουργίες ενεργοποιούνται και με το πληκτρολόγιο.



Στο κυρίως παράθυρο υπάρχει μια ομάδα πλήκτρων (Αρχείο, Ρυθμ. και Βοήθεια) και λίστες με τους αναμεταδότες, τους δορυφόρους, τη λίστα αγαπημένων και τα κανάλια. Αν κάνετε δεξί κλικ στη λίστα των δορυφόρων, των αναμεταδοτών ή των καναλιών, εμφανίζεται ένα μενού, με το οποίο μπορείτε να επεξεργαστείτε αυτήν τη λίστα.

Με τη βοήθεια παρουσιάζεται το αρχείο βοήθειας ή γίνεται η αναζήτηση για updates του SetEdit.

Σε κάποια πλαίσια μπορείτε να βρείτε κεφαλαία γράμματα, με τα οποία μπορείτε να επιλέξετε κάποια λειτουργία πιο γρήγορα.

Μπορείτε να κλείσετε κάθε παράθυρο του SetEditMVision με το Esc (εκτός από το κυρίως παράθυρο).

Στις λίστες μπορεί να υπάρχουν τα παρακάτω σύμβολα:



ένα κωδικοποιημένο κανάλι



ένα κλειδωμένο κανάλι

Κανάλια με κόκκινη γραφή έχουν αντίγραφο, υπάρχουν δηλαδή τουλάχιστον δύο φορές.

Αναμεταδότες σε κόκκινο φόντο είναι άδεια, δεν περιέχουν δηλαδή κανάλια.

Κανάλια TV παρουσιάζονται σε ανοικτό μπλε φόντο, κανάλια ράδιο σε ανοικτό πράσινο.

Κανάλια τα οποία βρίσκονται στη λίστα αγαπημένων, εμφανίζονται στη λίστα καναλιών σε σκουρόχρωμο φόντο.

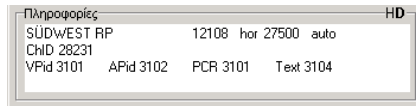
Αν ο αριθμός καναλιού είναι επιλεγμένος με κόκκινο, τότε το κανάλι βρίσκεται σε αναμεταδότη κάθετης πόλωσης. Είναι αντιθέτως επιλεγμένος με άσπρο, τότε το κανάλι βρίσκεται σε αναμεταδότη οριζόντιας πόλωσης.

Δορυφόροι σε πράσινο φόντο είναι ενεργοί (προγραμματισμένοι), δηλ. περιέχουν κανάλια.

Αν κάνετε κλικ σε κάποιο κανάλι, ο αναμεταδότης, ο δορυφόρος και η λίστα αγαπημένων (εφόσον το κανάλι περιέχεται στη λίστα αγαπημένων) αυτού του καναλιού μαρκάρονται με γκριζό.

Μπορείτε να αλλάξετε όλα αυτά τα χρώματα όπως εσείς επιθυμείτε.

Στη γωνία κάτω αριστερά υπάρχει ένα πεδίο ("Πληροφορίες"), στο οποίο περιέχονται τα δεδομένα του επιλεγμένου αναμεταδότη ή καναλιού.

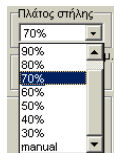


Αν στη λίστα δορυφόρων κάνετε κλικ σε κάποιον δορυφόρο, εμφανίζονται μόνο οι αναμεταδότες και τα κανάλια αυτού του δορυφόρου. Ανάλογα, κάνοντας κλικ σε κάποιον αναμεταδότη ή κάποια αγαπημένα της αντίστοιχης λίστας, εμφανίζονται μόνο τα κανάλια που περιέχονται σε αυτά.

Μπορείτε να αλλάξετε την εμφάνιση του SetEdit MView ανάλογα με τις ανάγκες σας.

Για να αλλάξετε το μέγεθος του κυρίως παραθύρου, μπορείτε να πατήσετε το πλήκτρο μεγιστοποίησης πάνω δεξιά ή να σύρετε με το ποντίκι τα πλαίσια του παραθύρου.

Αν το κυρίως παράθυρο είναι αρκετά μεγάλο, οι λίστες καναλιών μπορούν να αποτελούνται και από περισσότερες στήλες, έτσι ώστε να βλέπετε περισσότερα κανάλια στην οθόνη σας. Στις "Γενικές ρυθμίσεις" μπορείτε στη λειτουργία "Πλάτος στήλης" να επιλέξετε, αν θέλετε να εμφανίζεται ολόκληρο το όνομα στο 100% (auto) ή 90-30% των καναλιών. Τα υπόλοιπα ονόματα καναλιών "κόβονται".



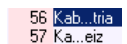
Με το "manual" μπορείτε να εισάγετε το πλάτος στήλης με το πληκτρολόγιο. Επιλέξτε τη λειτουργία "Αλλαγή πλάτους στήλης" από το μενού της λίστας καναλιών και κάντε κλικ στο σημείο της λίστας, το οποίο να είναι το δεξί όριο της πρώτης στήλης.

Σημείωση: Υπάρχει μια ελάχιστη τιμή για το πλάτος της στήλης, την οποία δε μπορείτε να υπερβείτε. Αν το παράθυρο είναι μικρό και είναι δυνατή η εμφάνιση μόνο μιας στήλης, τότε δε μπορείτε να αλλάξετε το πλάτος στήλης.

Στο πεδίο "Μείωση μήκους ονόματος" μπορείτε να επιλέξετε, αν ονόματα τα οποία πρέπει να μειωθούν, πρέπει να "κοπούν" από το τέλος



ή πρέπει να "κοπεί" τμήμα από τη μέση του ονόματος.



Στο υπομενού "Γενικές ρυθμίσεις" μπορείτε να επιλέξετε τη γλώσσα μενού του SetEdit (αυτή η επιλογή ισχύει για όλα τα ανοικτά παράθυρα) και τη ένδειξη των PIDs σε δεκαδική ή δεκαεξαδική μορφή (βλέπε κεφάλαιο 8).

Αν στο ίδιο μενού ενεργοποιήσετε το "Ένδειξη αριθμού καναλιών στις λίστες", τότε δίπλα σε κάθε δορυφόρο, αναμεταδότη και δίπλα στη λίστα αγαπημένων εμφανίζεται ο αριθμός των καναλιών τα οποία περιέχουν.

Κυρίως στη μετακίνηση καναλιών είναι χρήσιμο, αν χρησιμοποιείτε τη λειτουργία διάσπασης λίστας. Με αυτήν τη λειτουργία μπορείτε να βρίσκεστε σε δύο διαφορετικά σημεία της ίδιας λίστας (βλέπε κεφάλαιο 3.b.)

Με διπλό κλικ στο "κανάλια TV" ή "κανάλια ράδιο" επιλέγετε την ένδειξη μόνο της μιας λίστας. Κάνοντας ξανά διπλό κλικ στο όνομα της λίστας, εμφανίζονται πάλι και οι δύο λίστες. Μπορείτε επίσης στο μενού της λίστας καναλιών να επιλέξετε "Ένδειξη", και στη συνέχεια μόνο TV, ράδιο ή αν θέλετε την ταυτόχρονη ένδειξη και των δύο λιστών.

Την ένδειξη των PIDs μπορείτε επίσης να την αλλάξετε, κάνοντας κλικ στα "H" ή "D" (για Hexadecimal ή Decimal) πάνω από το πεδίο "Πληροφορίες".

Οι ακόλουθοι συνδυασμοί πλήκτρων είναι δυνατοί σε κάθε κατάσταση του προγράμματος:

Strg-O: Άνοιγμα αρχείου

Strg-S: Αποθήκευση αρχείου

Strg-R: Διάβασε ρυθμίσεις από τον δέκτη

Strg-W: Γράψε ρυθμίσεις στον δέκτη

Strg-P: Εκτύπωση ρυθμίσεων

Strg-E: Εξαγωγή ρυθμίσεων

Alt-R: Ένδειξη μόνο λίστας καναλιών ράδιο

Alt-T: Ένδειξη μόνο λίστας καναλιών TV

Alt-A: Ένδειξη και των δύο λιστών (TV και ράδιο)

Strg-O: (μηδέν): Άνοιγμα τελευταίου χρησιμ. αρχείου

F1: Βοήθεια

F2: Λίστα δορυφόρων

F3: Λίστα ετικετών

F4: Λίστα αναμεταδοτών

F5: Λίστα παροχών

F6: Λίστα αγαπημένων

F7: Λίστα TV

F8: Λίστα ράδιο

F10: Ρυθμίσεις

F11: Αλλαγή από "Ένδειξη μόνο καναλιών" σε "Ένδειξη όλων των πληροφοριών" και αντίστροφα.

Σε κάποιους Editor, κάποιες λίστες δεν είναι διαθέσιμες, π.χ. ο DVB2000 δε διαθέτει λίστα δορυφόρων.

Για να κλείσετε κάποιο παράθυρο του SetEdit, κάντε κλικ στο πλήκτρο "Κλείσιμο" του παραθύρου πάνω δεξιά:



ή μπορείτε να επιλέξετε "Κλείσιμο" από το μενού στο "Αρχείο". Αν έχετε μόνο ένα παράθυρο ανοικτό, το πρόγραμμα τερματίζει.

Για να τερματίσετε το SetEdit και να κλείσουν όλα τα παράθυρα του προγράμματος αυτόματα, επιλέξτε "Έξοδος" από το μενού. Στις ρυθμίσεις μπορείτε στο "Εκκίνηση τελ. κατάσταση προγράμματος" να επιλέξετε, αν θέλετε την επόμενη φορά που θα χρησιμοποιήσετε το πρόγραμμα, να ανοίξουν όλα αυτά τα παράθυρα πάλι.

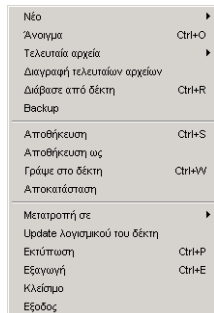
Αν θέλετε να ανοίξετε το πρόγραμμα στην κατάσταση που ήταν την προηγούμενη φορά, να τερματίζετε το πρόγραμμα μέσω Αρχείο -> Έξοδος και όχι κλείνοντας ξεχωριστά όλα τα παράθυρα, αλλιώς θα ανοίξει μόνο το τελευταίο παράθυρο που είχατε κλείσει την προηγούμενη φορά.

Σημείωση: Αν έχετε πραγματοποιήσει αλλαγές στις ρυθμίσεις σας και δεν τις έχετε αποθηκεύσει, θα εμφανιστεί μήνυμα με την ερώτηση αν θέλετε να τερματίσετε το πρόγραμμα (χωρίς αποθήκευση των αλλαγών).

5 Λειτουργίες

5.a Λειτουργίες αρχείων

Για να δείτε τις λειτουργίες αρχείων κάντε κλικ στο πλήκτρο "Αρχείο"; Εμφανίζεται το ακόλουθο μενού:



Με **Νέο** μπορείτε να ανοίξετε άλλο ένα παράθυρο SetEdit στην ίδια ή σε άλλη μορφή, π.χ. για να εισάγετε κανάλια ή για να συγκρίνετε διαφορετικές λίστες. (βλέπε κεφάλαιο 3.h.)

Με **Άνοιγμα** φορτώνετε ρυθμίσεις από το σκληρό δίσκο.

Με **Τελευταία αρχεία** εμφανίζονται τα 10 τελευταία χρησιμοποιημένα αρχεία, από τα οποία μπορείτε απ'ευθείας να φορτώσετε κάποιο.

Με **Διαγραφή τελευταίων αρχείων** μπορείτε να διαγράψετε τη λίστα με τα τελ. χρησιμοποιημένα αρχεία.

Με **Διάβασε από τον δέκτη** μεταφέρονται οι ρυθμίσεις από τον δέκτη στο SetEditMVision. Εμφανίζεται ένα μήνυμα στην οθόνη σας. Αφού κάνετε κλικ στο "OK", ο δέκτης "διαβάζεται". Ο δέκτης πρέπει να είναι ενεργοποιημένος.

Με **Backup** μεταφέρονται οι ρυθμίσεις 1:1 στο σκληρό σας δίσκο. Εμφανίζεται ένα παράθυρο, στο οποίο πρέπει να επιλέξετε τον φάκελο αποθήκευσης. Κατά τα άλλα ακολουθείται η ίδια διαδικασία όπως στο "Διάβασε από τον δέκτη". Τα δεδομένα δεν εμφανίζονται πλέον στο SetEdit, αλλά αποθηκεύονται στον επιθυμητό φάκελο.

Με **Αποθήκευση ή Αποθήκευση ως** μπορείτε να αποθηκεύσετε τις ρυθμίσεις στο σκληρό σας δίσκο.

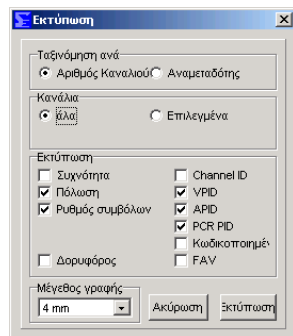
Με **Γράψε στον δέκτη** μπορείτε να μεταφέρετε τις ρυθμίσεις από τον SetEditMVision στον δέκτη. Και εδώ εμφανίζεται ένα μήνυμα. Αφού κάνετε κλικ στο "OK", τα δεδομένα γράφονται στον δέκτη.

Με **Αποκατάσταση** μεταφέρονται ρυθμίσεις από το σκληρό σας δίσκο στον δέκτη. Εμφανίζεται πρώτα ένα παράθυρο στο οποίο επιλέγετε τα δεδομένα, τα οποία θέλετε να γράψετε στον δέκτη. Η διαδικασία είναι η ίδια όπως στο "Γράψε στον δέκτη".

Με **Μετατροπή σε** μπορείτε να μετατρέψετε τις ρυθμίσεις του SetEditMVision σε κάποια άλλη μορφή (π.χ. SatcoDX). Αν θέλετε να μετατρέψετε κάποια άλλη μορφή ρυθμίσεων (π.χ. SatcoDX) στη μορφή SetEditMVision, πρέπει πρώτα να ανοίξετε με Αρχείο -> Νέο ένα νέο παράθυρο editor της αντίστοιχης μορφής (π.χ. SatcoDX) και να φορτώσετε το αρχείο ρυθμίσεων σε αυτό το παράθυρο. Αυτό είναι μόνο δυνατό, αν έχετε πρώτα αποθηκεύσει τις παράμετρους δορυφόρων (βλέπε κεφάλαιο 3.i).

Με **Update λογισμικού του δέκτη** μπορείτε να αναβαθμίσετε το λογισμικό του δέκτη. Εμφανίζεται ένα παράθυρο, στο οποίο μπορείτε να επιλέξετε το αρχείο λογισμικού του δέκτη, το οποίο θέλετε να γράψετε στο δέκτη.

Με **Εκτύπωση** μπορείτε να εκτυπώσετε τη λίστα καναλιών.



Για να εκτυπώσετε τη λίστα καναλιών, έχετε δύο δυνατότητες. Μπορείτε να εκτυπώσετε τη λίστα ταξινομημένη ανά αριθμό καναλιού, ή ανά αναμεταδότη, ώστε να μπορείτε να συγκρίνετε τη λίστα σας με περιοδικά, στα οποία περιέχονται πίνακες των καναλιών ανά συχνότητες.

Αν θέλετε να εκτυπώσετε τη λίστα ανά αριθμό καναλιού, μπορείτε να τα εκτυπώσετε όλα ή μόνο τα επιλεγμένα.

Μπορείτε να επιλέξετε αν θέλετε να εκτυπώσετε εκτός από τον αριθμό και το όνομα του καναλιού επιπλέον και τα στοιχεία του αναμεταδότη (συχνότητα, ρυθμός συμβόλων και πόλωση), ο δορυφόρος, τα PIDs, το Channel ID και οι παράμετροι "κωδικοποιημένο" ή "αγαπημένο".

Στο πεδίο "Μέγεθος γραφής" μπορείτε να επιλέξετε το μέγεθος της γραφής της εκτύπωσης. Εφόσον υπάρχει χώρος, εκτυπώνονται περισσότερες στήλες ανά σελίδα.

Με **Εξαγωγή** μπορείτε να εξάγετε τις ρυθμίσεις ως αρχείο ASCII (για να τα επεξεργαστείτε π.χ. με το Word και στη συνέχεια να τα εκτυπώσετε). Η διαδικασία είναι ίδια όπως στην εκτύπωση.

Με **Κλείσιμο** μπορείτε να κλείσετε το παράθυρο του editor, στο οποίο βρίσκεστε, και αν έχετε ανοικτό μόνο ένα παράθυρο, το πρόγραμμα τερματίζεται.

Με **Έξοδος** το SetEdit τερματίζεται, αν έχετε δηλαδή περισσότερα από ένα παράθυρα ανοικτά, κλείνουν όλα. Στις ρυθμίσεις μπορείτε να επιλέξετε **Εκκίνηση τελ. κατάστασης προγράμματος**, έτσι ώστε στην εκκίνηση να ανοίγουν όλα τα παράθυρα, τα οποία έκλεισαν κατά τον τερματισμό του προγράμματος την προηγούμενη φορά.

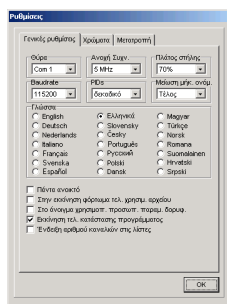
Αν θέλετε να ανοίγετε το πρόγραμμα στην κατάσταση που ήταν την προηγούμενη φορά, να τερματίζετε το πρόγραμμα μέσω Αρχείο -> Έξοδος και όχι κλείνοντας ξεχωριστά όλα τα παράθυρα, αλλιώς θα ανοίξει μόνο το τελευταίο παράθυρο που είχατε κλείσει την προηγούμενη φορά.

5.b Ρυθμίσεις προγράμματος

Κάντε κλικ στο πλήκτρο "Ρυθμ.", για να δείτε τις βασικές ρυθμίσεις του προγράμματος. υπάρχουν τρία υπομενού.

Γενικές ρυθμίσεις:

Κάνοντας κλικ στο "Γενικές ρυθμίσεις" εμφανίζεται ακόλουθο μενού:



Στο πεδίο **Σειριακή θύρα** επιλέξτε τη θύρα (Com-Port), στην οποία συνδέσατε τον δέκτη σας.

Με την παράμετρο **"Ανοχή συχν."** μπορείτε να εισάγετε την ανοχή, η οποία ισχύει για την εισαγωγή καναλιών ίδιου αναμεταδότη. Αν έχετε στις ρυθμίσεις σας π.χ. τον αναμεταδότη 11721 MHz και εισάγετε ένα κανάλι με τη συχνότητα 11720, έχοντας την ανοχή στα 5 MHz, δε δημιουργείται νέος αναμεταδότης.

Με **Πλάτος σήλης** μπορείτε να επιλέξετε, αν θέλετε να εμφανίζεται ολόκληρο το όνομα στο 100% (auto) ή 90-30% των καναλιών. Τα υπόλοιπα ονόματα καναλιών "κόβονται". Με "manual" μπορείτε να εισάγετε το πλάτος σήλης με το πληκτρολόγιο. Επιλέξτε τη λειτουργία "Αλλαγή πλάτους σήλης" από το μενού της λίστας καναλιών και κάντε κλικ στο σημείο της λίστας, το οποίο να είναι το δεξί όριο της πρώτης στήλης.

Σημείωση: Υπάρχει μια ελάχιστη τιμή για το πλάτος της στήλης, την οποία δε μπορείτε να υπερβείτε. Αν το παράθυρο είναι μικρό και είναι δυνατή η εμφάνιση μόνο μιας στήλης, τότε δε μπορείτε να αλλάξετε το πλάτος στήλης.

Στο πεδίο **Ρυθμός baud** μπορείτε να ρυθμίσετε τη σειριακή ταχύτητα της μεταφοράς.

Στο **Μείωση μήκους ονόματος** μπορείτε να επιλέξετε, αν ονόματα τα οποία πρέπει να μειωθούν, πρέπει να "κοπούν" από το τέλος ή πρέπει να "κοπεί" τμήμα από τη μέση του ονόματος.

Στο πεδίο **PIDs** επιλέγετε, αν θέλετε τα PIDs να παρουσιάζονται και να εισάγονται σε dezimaler oder hexadezimaler μορφή. Μπορείτε να αλλάζετε τη μορφή τους πατώντας στο πλαίσιο του παραθύρου "Πληροφορίες" στο H (hexadecimal) για δεκαεξαδική ή στο D (decimal) για δεκαδική.

Στη **Γλώσσα** μπορείτε να επιλέξετε τη γλώσσα μενού του SetEdit (αυτή η επιλογή ισχύει για όλα τα ανοικτά παράθυρα).

Με **Πάντα ανοικτό**, το πρόγραμμα παραμένει πάντα ανοικτό στην οθόνη σας και δεν καλύπτεται από παράθυρα άλλων προγραμμάτων.

Με **Τελευταία αρχεία** ανοίγει αυτόματα το τελευταίο αρχείο, το οποίο είχατε φορτώσει την τελευταία φορά στο SetEditMVision.

Με **Στο άνοιγμα: χρησ. προσωπικές παραμ. δορυφ.** μπορείτε, εφόσον έχετε αποθηκεύσει τις παράμετρους δορυφόρων (βλέπε κεφάλαιο 3.ι), να χρησιμοποιούνται αυτόματα κατά το άνοιγμα. Έτσι μπορείτε π.χ. κατά την εισαγωγή ξένων ρυθμίσεων να κρατάτε τις δικές σας παράμετρους δορυφόρων.

Αν το **Εκκίνηση τελ. κατάστασης προγράμματος** είναι ενεργοποιημένο, το πρόγραμμα ξεκινά στην κατάσταση που ήταν όταν τερματίστηκε με όλα τα παράθυρα που ήταν ανοικτά. (βλέπε κεφάλαιο 5.α.)

Αν ενεργοποιήσετε το "Ενδειξη αριθμού καναλιών στις λίστες", τότε δίπλα σε κάθε δορυφόρο, αναμεταδότη και δίπλα στη λίστα αγαπημένων εμφανίζεται ο αριθμός των καναλιών τα οποία περιέχουν.

Χρώματα:

Κάνοντας κλικ στο υπομενού "Χρώματα", παρουσιάζεται ακόλουθο παράθυρο:



Εδώ μπορείτε να ρυθμίσετε τα χρώματα, τα οποία χρησιμοποιούνται για τις εξής ιδιότητες:

Ενεργοί (προγραμματισμένοι) δορυφόροι

7.0°W Nilesat
19.2°E Astra
28.2°E Astra2

Οριζόντια πολωμένοι αναμεταδότες, **κάθετα** πολωμένοι αναμεταδότες

118 SPORTMANÍA
119 DP. TRIUNFO
120 Eurosport
121 Formula 1

Κανάλια TV και ράδιο

200 Canal Cocina
201 CCValenciana
202 Cadena Dial
203 M-80 Radio

κανάλια TV ή ράδιο τα οποία περιέχονται στη λίστα αγαπημένων

582 GOURMET TV
583 AJARA TV
584 TAMIL Radio
585 R.Rinascente

αναμεταδότη, δορυφόρο και αγαπημένα του επιλεγμένου καναλιού (Ενεργ. Αναμ/Δορ/Αγαπ)

12538 H 27500 3/4
12558 V 27500 3/4
12595 V 27500 3/4

Διπλά κανάλια

574 ARIRANG TV
575 Ch-3 Arabic IBA TV
576 R.R FEED
577 BK TV

Άδειοι αναμεταδότες

12303 V 27500
11387 H 27500
11747 H 27500

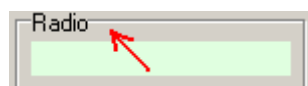
Νέα ή μη υφιστάμενα κανάλια (κατά την εισαγωγή, βλέπε κεφάλαιο 3.h.)

317 MTA INTL
318 VOX CH
319 RTL2 AUSTRIA
320 ZDF

Τα σύμβολα για "κωδικοποιημένα" και "κλειδωμένα".

114 JUNIOR
115 K-TOON
116 PREMI...Austria

Αν αλλάξατε κάποιο χρώμα, με διπλό κλικ στο πλαίσιο του πεδίου αυτού του χρώματος χρησιμοποιείται πάλι το αρχικό.



Μετατροπή:

Στο υπομενού "Μετατροπή" μπορείτε να ρυθμίσετε τις επιλογές που θέλετε να ισχύουν κατά τη μετατροπή στη μορφή MVision.

Ταξινόμηση λίστας καναλιών ανά δορυφόρους: Τα κανάλια της μετατρεπόμενης ρύθμισης ταξινομούνται κατά τη μετατροπή στη μορφή MVision ανά δορυφόρους.

Μετατροπή λιστών αγαπημένων σε δορυφόρους: Όλα τα αγαπημένα της αρχικής λίστας μετατρέπονται σε δορυφόρους. Όλοι οι δορυφόροι, οι οποίοι έχουν γεωγραφική θέση 0.0° Ανατολή και είναι κενοί μετατρέπονται σε νέα λίστα αγαπημένων (οι παράμετροι δορυφόρων, τις οποίες αποθηκεύσατε πριν τη μετατροπή, περιέχουν φυσικά αυτούς τους κενούς δορυφόρους).

Σημείωση: Για αυτήν τη λειτουργία πρέπει σε κάθε λίστα αγαπημένων της αρχικής λίστας να περιέχονται μόνο κανάλια ενός δορυφόρου.

Για να αδειάσετε κάποιο δορυφόρο, επιλέξτε τη λειτουργία "Άδειασμα" από το μενού δορυφόρων (βλέπε κεφάλαιο 5.d.)

Αυτή η επιλογή μπορεί να είναι χρήσιμη αν η αρχική λίστα περιέχει περισσότερες λίστες αγαπημένων από όσες είναι δυνατές στο SetEditMVision και θέλετε να τις κρατήσετε όλες.

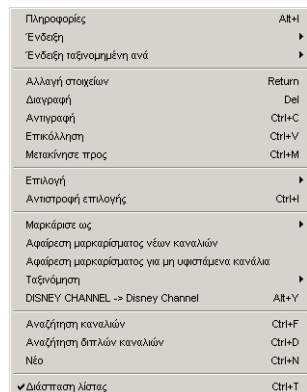
Λήψη της λίστας αγαπημένων από την αρχική λίστα: Όλα τα αγαπημένα κανάλια διατηρούνται. Καθώς οι δέκτες MVision διαθέτουν μόνο μία λίστα αγαπημένων, όλα τα κανάλια, τα οποία βρίσκονταν σε κάποια λίστα αγαπημένων του αρχικού αρχείου, καταχωρούνται σε αυτήν τη μία λίστα.

Αν θέλετε να μετατρέψετε ένα αρχείο ρυθμίσεων SetEditMVision σε κάποια άλλη μορφή, πρέπει να κοιτάξετε στις ρυθμίσεις της άλλης μορφής, ποιές επιλογές είναι δυνατές. Ανάλογα με το δέκτη, μπορούν να είναι δυνατές μέχρι και 10 διαφορετικές επιλογές για τη μετατροπή.

5.ε Λειτουργίες καναλιών

Κάντε επιλογή των καναλιών, τα οποία θέλετε να επεξεργαστείτε ή να αλλάξετε.

Μπορείτε να δείτε τις περισσότερες λειτουργίες στο μενού που εμφανίζεται κάνοντας δεξί κλικ στη λίστα καναλιών.



Ορισμένα στοιχεία του μενού είναι ορατά μόνο κατά την εισαγωγή.

Επιλέγοντας το **Πληροφορίες** μπορείτε να δείτε τον αριθμό των καναλιών TV και ράδιο, καθώς και τον αριθμό των αναμεταδοτών που χρησιμοποιούνται.

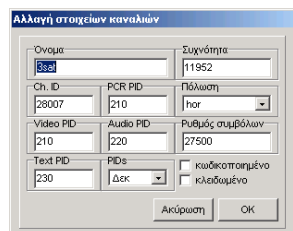
Με **Ένδειξη** μπορείτε να επιλέξετε, αν θέλετε να εμφανίζονται μόνο η λίστα καναλιών TV ή μόνο η λίστα καναλιών ράδιο ή και οι δύο.

Σημείωση: Μπορείτε να αλλάξετε αυτήν την επιλογή κάνοντας διπλό κλικ στο πλαίσιο του "Κανάλια TV" ή. "Κανάλια ράδιο".

Επίσης με την επιλογή "Ένδειξη Μόνο κανάλια" οι λίστες δορυφόρων, αναμεταδοτών και η λίστα αγαπημένων καθώς και το παράθυρο αρχείων δεν είναι πλέον ορατά. Με "Όλες οι λίστες" εμφανίζονται πάλι όλες οι λίστες.

Με **Ένδειξη ταξινομημένη ανά** μπορείτε να ταξινομήσετε τα κανάλια κατά την **αρχική** σειρά, ανά **όνομα**, **συχνότητα** ή **πόλωση**.

Αλλαγή στοιχείων: Εμφανίζεται ακόλουθο παράθυρο, στο οποίο μπορείτε να αλλάξετε τα στοιχεία ενός καναλιού:



Στο πεδίο **Όνομα** μπορείτε να εισάγετε το όνομα του καναλιού.

Μπορείτε να αλλάξετε τα **PID**, το **Channel ID** (Service ID) και τα **στοιχεία αναμεταδοτών** του καναλιού, και να επιλέξετε κάποιο κανάλι ως **κλειδωμένο** (αυτό γίνεται μόνο μέσω του κλειδώματος ασφαλείας) ή ως **κωδικοποιημένο**.

Στο πεδίο "PIDs" μπορείτε να επιλέξετε την εμφάνιση των PIDs σε δεκαδική ή δεκαεξαδική μορφή.

Ποιά είναι η σημασία των PIDs, ή των στοιχείων αναμεταδοτών μπορείτε να δείτε στο κεφάλαιο 3.g.

Με **Διαγραφή** διαγράφονται επιλεγμένα κανάλια, ή αν βρίσκεστε στη λίστα αγαπημένων αυτά αφαιρούνται από τη λίστα.

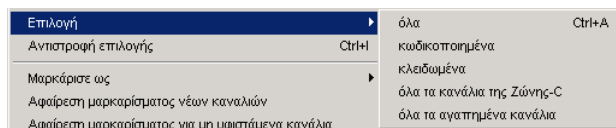
Μπορείτε να διαγράψετε ένα ή περισσότερα επιλεγμένα κανάλια με το πλήκτρο Del.

Με **Αντιγραφή** μπορείτε να αντιγράψετε κανάλια(π.χ. για να δημιουργήσετε διπλά).

Με **Επικόλληση** εισάγετε σε αυτήν τη θέση κανάλια. τα οποία είχαν αντιγραφεί ή διαγραφεί.

Με **Μετακίνηση προς** μπορείτε να μεταφέρετε σε κάποιον αριθμό καναλιού, τον οποίο μπορείτε να πληκτρολογήσετε, ένα ή περισσότερα επιλεγμένα κανάλια.

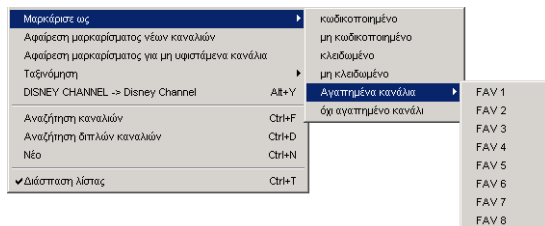
Επιλογή: Με αυτήν τη λειτουργία μπορείτε να επιλέξετε συγκεκριμένες ομάδες καναλιών. Μπορείτε να επιλέξετε **όλα, κωδικοποιημένα, κλειδωμένα, όλα τα κανάλια της Ζώνης-C** ή (κατά την εισαγωγή) **νέα ή μη υφιστάμενα** (ανάλογα από το ποιά κανάλια είναι μαρκαρισμένα).



Αντιστροφή επιλογής: Με αυτήν τη λειτουργία αναιρείτε την επιλογή, αν π.χ. θέλετε να διαγράψετε όλα τα κανάλια ενός αναμεταδότη εκτός από ένα, επιλέγετε αυτό το κανάλι, αντιστρέψετε την επιλογή και διαγράψετε τα κανάλια, τα οποία είναι επιλεγμένα.

Μαρκάρισε ως: Με αυτήν τη λειτουργία μπορείτε να αλλάξετε ταυτόχρονα τις εξής ιδιότητες για όλα τα επιλεγμένα κανάλια.

- Μαρκάρισμα των καναλιών ως "(μη) κλειδωμένα" ή ως "(μη) κωδικοποιημένα".
- Καταχώρηση των καναλιών στα αγαπημένα ή αφαίρεσή τους από αυτά.

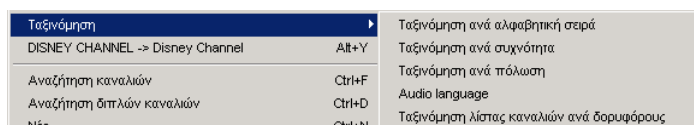


Μαρκάρισε νέα κανάλια στο: Με αυτήν τη λειτουργία μπορείτε κατά την εισαγωγή να μαρκάρετε κανάλια μιας άλλης ανοικτής λίστας, τα οποία δεν περιέχονται στη λίστα στην οποία βρίσκεστε.

Μαρκάρισε μη υφιστάμενα κανάλια στο: Με αυτήν τη λειτουργία μπορείτε κατά την εισαγωγή να μαρκάρετε κανάλια στη λίστα στην οποία βρίσκεστε, τα οποία δεν περιέχονται σε κάποια άλλη ανοικτή λίστα.

Αφαίρεση μαρκαρίσματος για νέα/μη υφιστάμενα κανάλια: Με αυτήν τη λειτουργία μπορείτε κατά την εισαγωγή να αφαιρέσετε μαρκαρίσματα νέων ή μη υφιστάμενων καναλιών.

Με **Ταξινόμηση** μπορείτε να ταξινομήσετε επιλεγμένα κανάλια **αλφαβητικά, ανά συχνότητα** ή **ανά πόλωση** ή ολόκληρη τη λίστα **ανά δορυφόρους**.



Με **DISNEY CHANNEL -> Disney Channel** μπορείτε να μετατρέψετε τα κεφαλαία γράμματα των ονομάτων των επιλεγμένων καναλιών σε μικρά. Κεφαλαία γράμματα απαιτούν περισσότερο χώρο από τα μικρά, δηλαδή πλέον υπάρχει περισσότερος χώρος για τα ονόματα στη λίστα καναλιών. Επίσης λίστες στις οποίες υπάρχουν μόνο ονόματα με κεφαλαία είναι δυσανάγνωστες. Η λειτουργία αφορά μόνο ονόματα, τα οποία αποτελούνται από τουλάχιστον 4 γράμματα, έτσι ώστε ονόματα συντομεύσεων δε μετατρέπονται. Αν ένα όνομα αποτελείται από κεφαλαία και μικρά γράμματα, το όνομα δεν αλλάζει (π.χ. EinsMuXx). Στο αρχείο SetEdit.ini του SetEditMVision υπάρχει μια λίστα 10

λέξεων οι οποίες αλλάζουν αν και αποτελούνται από λιγότερα από 4 γράμματα (π.χ. CO, INT, FOX) και μια λίστα 10 λέξεων οι οποίες δεν αλλάζουν αν και αποτελούνται από τουλάχιστον 4 γράμματα (ESPN, CNBC).

Αναζήτηση καναλιών: Με αυτήν τη λειτουργία αναζητούνται κανάλια μέσω ονόματος.

Με **Αναζήτηση διπλών καναλιών** αναζητούνται διπλά κανάλια.

Με **Νέο** δημιουργείτε ένα νέο κανάλι.

Με τη λειτουργία **Διάσπαση λίστας**-μπορείτε να επιλέξετε τη διπλή εμφάνιση κάθε λίστας (εξαρτάται από το ποιές είναι εκείνη τη στιγμή ενεργές). Πρόκειται για την ίδια λίστα, απλά μπορείτε έτσι να βλέπετε δύο διαφορετικά σημεία της λίστας. Τυχόν αλλαγές στη μία λίστα μεταφέρονται αμέσως και στην άλλη. Μπορείτε επίσης να μεταφέρετε κάποιο κανάλι της μιας λίστας στην άλλη. Η αλλαγή αυτή θα είναι φυσικά ορατή και στις δύο λίστες.

Στο μενού εμφανίζεται το **Αλλαγή πλάτους στήλης** μόνο αν στις ρυθμίσεις το "Πλάτος στήλης" είναι στο "manual" (βλέπε κεφάλαιο 5.b). Μπορείτε να αλλάξετε το πλάτος της στήλης επιλέγοντας αυτήν τη λειτουργία και κάνοντας κλικ στο σημείο της λίστας, το οποίο θέλετε να είναι το δεξί όριο της πρώτης στήλης.

Σημείωση: Υπάρχει μια ελάχιστη τιμή για το πλάτος της στήλης, την οποία δε μπορείτε να υπερβείτε. Αν το παράθυρο είναι μικρό και είναι δυνατή η εμφάνιση μόνο μιας στήλης, τότε δε μπορείτε να αλλάξετε το πλάτος στήλης.

Για τη **μετακίνηση** καναλιών σύρετε με το ποντίκι αυτά τα κανάλια στη θέση που επιθυμείτε (Αν φτάσετε στην άκρη μιας λίστας, η μπάρα μετακινείται αυτόματα).

Για να **αντιστοιχίσετε** ένα ή περισσότερα κανάλια σε **δορυφόρο, αναμεταδότη** ή στη **λίστα αγαπημένων** σύρετε τα επιλεγμένα κανάλια στο όνομα του δορυφόρου, της λίστας αγαπημένων ή του αναμεταδότη.

Για να δείτε **όλα τα κανάλια ενός δορυφόρου, αναμεταδότη** ή της **λίστας αγαπημένων**, κάντε κλικ στο συγκεκριμένο όνομα της λίστας.

Στο πλαίσιο της λίστας καναλιών υπάρχουν κεφαλαία γράμματα, με τα οποία μπορείτε να επιλέξετε πιο γρήγορα κάποια λειτουργία:

A: Όλες οι λίστες είναι ενεργές (κανάλια TV, κανάλια ράδιο, δορυφόροι, αναμεταδότες, λίστα αγαπημένων, παράθυρο αρχείων).

C: Ενεργές μόνο οι λίστες καναλιών TV και ράδιο.

O: Η ένδειξη των καναλιών να είναι με την αρχική σειρά.

N: Η ένδειξη των καναλιών να είναι με αλφαβητική σειρά (ανά "όνομα").

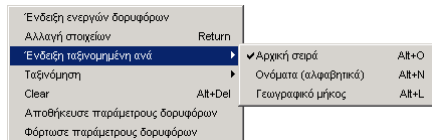
F: Η ένδειξη των καναλιών να είναι ταξινομημένη ανά συχνότητα.

P: Η ένδειξη των καναλιών να είναι ταξινομημένη ανά πόλωση.

5.d Λειτουργίες δορυφόρων

Αν κάνετε κλικ σε κάποιο δορυφόρο, στη λίστα καναλιών TV και ράδιο εμφανίζονται μόνο τα κανάλια, τα οποία ανήκουν σε αυτόν το δορυφόρο.

Με δεξί κλικ στη λίστα δορυφόρων εμφανίζεται το παρακάτω παράθυρο:

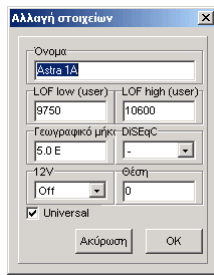


Ένδειξη ενεργών δορυφόρων/Ένδειξη όλων των δορυφόρων:

Εδώ μπορείτε να επιλέξετε αν θέλετε να εμφανίζονται όλοι ή μόνο οι ενεργοί δορυφόροι (δορυφόροι οι οποίοι περιέχουν κανάλια).

Αλλαγή στοιχείων:

Εμφανίζεται το ακόλουθο παράθυρο, στο οποίο μπορείτε να αλλάξετε τα στοιχεία ενός δορυφόρου:



Μπορείτε επίσης να κάνετε διπλό κλικ σε κάποιον δορυφόρο.

Εδώ μπορείτε να εισάγετε ή να αλλάξετε το **Όνομα**, τη θέση του μοτέρ, τη γεωγραφική θέση (**γεωγραφικό μήκος**), τις παράμετρους LNB και τις παράμετρους **DiSEqC** και **12 V** για αυτόν το δορυφόρο.

Ένδειξη ταξινομημένη ανά:

Εδώ μπορείτε να επιλέξετε την ταξινόμηση της λίστας δορυφόρων (**αρχική σειρά**, **αλφαβητική σειρά**, ή **ανά γεωγραφικό μήκος**).

Ταξινόμηση:

Εδώ μπορείτε να ταξινομήσετε τη λίστα δορυφόρων ανά όνομα (αλφαβητικά) ή ανά γεωγραφικό μήκος.

Με Άδειασμα μπορείτε να αδειάσετε κάποιο δορυφόρο. Με αυτήν τη λειτουργία διαγράφονται όλα τα κανάλια και οι αναμεταδότες, και η νέα γεωγραφική του θέση είναι 0.0° Ανατολή. Αυτό είναι για παράδειγμα χρήσιμο στη λειτουργία "Μετατροπή λιστών αγαπημένων σε δορυφόρους" (βλέπε κεφάλαιο 5.b).

Αποθήκευση παραμέτρους δορυφόρων:

Με αυτήν τη λειτουργία μπορείτε να αποθηκεύσετε τις παράμετρους δορυφόρων και LNB της ρύθμισης την οποία έχετε ανοίξει. (vgl. κεφάλαιο 3.i.)

Φόρτωση παραμέτρους δορυφόρων:

Με αυτήν τη λειτουργία μπορείτε να εισάγετε σε μια ρύθμιση που φορτώσατε, τις αποθηκευμένες παράμετρους δορυφόρων (διαγράφοντας τις συγκεκριμένες παράμετρους τις οποίες είχε αρχικά η ρύθμιση). Στο μενού ρυθμίσεων μπορείτε να επιλέξετε, αν θέλετε αυτό να γίνεται αυτόματα.

Στο πλαίσιο της λίστας δορυφόρων υπάρχουν κεφαλαία γράμματα, με τα οποία μπορείτε να επιλέξετε πιο γρήγορα κάποια λειτουργία:

A: Ένδειξη όλων των δορυφόρων

P: Ένδειξη μόνο των ενεργών δορυφόρων

O: Η ένδειξη των δορυφόρων να είναι με την αρχική σειρά.

N: Η ένδειξη των δορυφόρων να είναι με αλφαβητική σειρά.

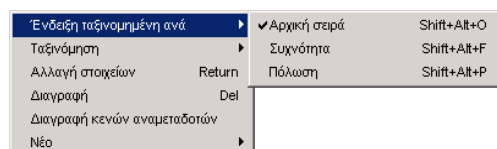
L: Η ένδειξη των δορυφόρων να είναι ταξινομημένη ανά γεωγραφικό μήκος.

5.e Λειτουργίες αναμεταδοτών

Κάνοντας κλικ σε κάποιον αναμεταδότη, εμφανίζονται τα κανάλια TV και ράδιο αυτού του αναμεταδότη στις αντίστοιχες λίστες.

Αν στη λίστα δορυφόρων είναι επιλεγμένο το "All", μπορείτε να μετακινήσετε το ποντίκι πάνω από τον αναμεταδότη, για να εμφανιστεί ο δορυφόρος.

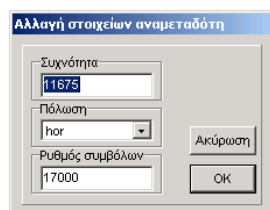
Αν κάνετε δεξί κλικ στη λίστα αναμεταδοτών, εμφανίζεται το μενού με τις λειτουργίες για τους αναμεταδότες:



Ένδειξη ταξινομημένη με την αρχική σειρά/ανά συχνότητα/ανά πόλωση: Με αυτήν τη λειτουργία η ένδειξη των δορυφόρων γίνεται με την αρχική σειρά, ανά συχνότητα ή ανά πόλωση. Αυτή η ταξινόμηση αφορά μόνο την ένδειξη. Κατά την αποθήκευση ή την εγγραφή στον δέκτη, η ταξινόμηση παραμένει με την αρχική σειρά.

Με **Ταξινόμηση** μπορείτε να ταξινομήσετε τους αναμεταδότες ανά πόλωση ή συχνότητα. Με αυτήν τη σειρά αποθηκεύονται και μεταφέρονται στο δέκτη.

Με **Αλλαγή στοιχείων** μπορείτε να αλλάξετε τα στοιχεία ενός αναμεταδότη. Εμφανίζεται το παρακάτω παράθυρο:



Επίσης μπορείτε να κάνετε διπλό κλικ σε κάποιον αναμεταδότη, για να εμφανιστεί αυτό το παράθυρο. Μπορείτε να αλλάξετε τη **συχνότητα**, την **πόλωση** και το **ρυθμό συμβόλων** ενός αναμεταδότη και αυτές οι αλλαγές ισχύουν για όλα τα κανάλια, τα οποία περιέχει.

Με **Διαγραφή** διαγράφεται ένας αναμεταδότης. Για αυτήν τη λειτουργία μπορείτε να χρησιμοποιήσετε και το πλήκτρο Del. Αν αυτός περιέχει κανάλια, τότε διαγράφονται κι αυτά, αφού εμφανιστεί το αντίστοιχο μήνυμα.

Αν θέλετε να διαγράψετε κάποιον αναμεταδότη με όλα του τα κανάλια χωρίς να εμφανιστεί ο διάλογος, μπορείτε να χρησιμοποιήσετε τον συνδυασμό πλήκτρων Ctrl-Del.

Με **Διαγραφή κενών αναμεταδοτών** μπορείτε να διαγράψετε από τη λίστα σας τους αναμεταδότες, οι οποίοι δεν περιέχουν κανάλια.

Με **Νέο** μπορείτε να εισάγετε έναν νέο **αναμεταδότη** ή να δημιουργήσετε κάποιο **κανάλι TV/ράδιο στον επιλεγμένο αναμεταδότη**.

Αν θέλετε να δημιουργήσετε κάποιον νέο αναμεταδότη, το πρόγραμμα πρέπει να γνωρίζει σε ποιό δορυφόρο και σε ποιόν αναμεταδότη να ανήκει. Αν κάποιος δορυφόρος είναι επιλεγμένος, τότε ο νέος αναμεταδότης αντιστοιχίζεται σε αυτόν. Αν στη λίστα δορυφόρων είναι ενεργό το "All", αλλά κάποιος αναμεταδότης είναι επιλεγμένος, τότε ο νέος αναμεταδότης αντιστοιχίζεται στον δορυφόρο του επιλεγμένου. Αν δεν είναι επιλεγμένος κανένας δορυφόρος ή αναμεταδότης, δεν μπορεί να δημιουργηθεί νέος αναμεταδότης.

Στο πλαίσιο της λίστας αναμεταδοτών υπάρχουν κεφαλαία γράμματα, με τα οποία μπορείτε να

επιλέξτε πιο γρήγορα κάποια λειτουργία:

O: Η ένδειξη των αναμεταδοτών να είναι με την αρχική σειρά.

F: Η ένδειξη των αναμεταδοτών να είναι ταξινομημένη ανά συχνότητα.

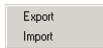
P: Η ένδειξη των αναμεταδοτών να είναι ταξινομημένη ανά πόλωση.

5.f Αγαπημένα

Οι δέκτες MVision περιέχουν συνήθως περισσότερες από μία λίστα αγαπημένων, αλλά με τους SetEditMVision μπορείτε δυστυχώς να επεξεργαστείτε μόνο την πρώτη λίστα, καθώς ο δέκτης δεν υποστηρίζει τις υπόλοιπες λίστες.



Κάνοντας δεξί κλικ στη λίστα αγαπημένων εμφανίζεται το παρακάτω μενού:



Με **Εξαγωγή** μπορείτε να αποθηκεύσετε κάποια επιλεγμένη λίστα αγαπημένων.

Με **Εισαγωγή** μπορείτε να φορτώσετε κάποια αποθηκευμένη λίστα αγαπημένων.

Κανάλια τα οποία βρίσκονται στη λίστα αγαπημένων, εμφανίζονται στη λίστα καναλιών σε σκουρόχρωμο φόντο.

(Τα χρώματα μαρκαρίσματος μπορείτε να τα αλλάξετε στις ρυθμίσεις, βλέπε κεφάλαιο 5. b.)

Αντιγραφή/Διαγραφή καναλιών σε/από τη λίστα αγαπημένων:

Για να αντιγράψετε ένα ή περισσότερα κανάλια σε λίστα αγαπημένων, επιλέξτε τα και στη συνέχεια σύρετέ τα με το ποντίκι στη λίστα αγαπημένων.

Για να διαγράψετε ένα κανάλι από κάποια λίστα αγαπημένων, κάντε κλικ σε αυτήν τη λίστα, επιλέξτε το συγκεκριμένο κανάλι και στη συνέχεια "Διαγραφή" από το μενού της λίστας καναλιών ή κάντε κλικ στο "Del" του πληκτρολογίου σας. Αν διαγράψετε κανάλια από μια λίστα αγαπημένων, αυτά διαγράφονται μόνο από αυτήν τη λίστα, όχι όμως από την κύρια.

Μπορείτε να χρησιμοποιήσετε τη λειτουργία "Μαρκάρισε ως" από το μενού της λίστας καναλιών, για να εισάγετε ένα ή περισσότερα κανάλια στη λίστα αγαπημένων, ή για να το αφαιρέσετε από αυτήν.

Η σειρά των καναλιών στη λίστα αγαπημένων δε μπορεί να αλλάξει ανεξάρτητα από τη σειρά στην κύρια λίστα.

Μπορείτε να χρησιμοποιήσετε τη λειτουργία "Μαρκάρισε ως" από το μενού της λίστας καναλιών, για να εισάγετε ένα ή περισσότερα κανάλια στη λίστα αγαπημένων, ή για να το αφαιρέσετε από αυτήν.

6 Προβλήματα

Αν έχετε προβλήματα με τη σύνδεση, ελέγξτε πρώτα το σειριακό καλώδιο. Πρέπει να είναι καλώδιο null modem (όχι καλώδιο 1:1) με ακόλουθη συνδεσμολογία:

2-3
3-2
4-6
6-4
5-5
7-8
8-7

Το SetEditMVision έχει ελεγχθεί μόνο με την αρχική έκδοση του λογισμικού του δέκτη, αν έχετε πραγματοποιήσει κάποιες αλλαγές σε αυτό το λογισμικό, δε μπορώ να εγγυηθώ για τη σωστή λειτουργία του προγράμματος.

Σε κάποιες συσκευές MVision πρέπει μετά την εγγραφή των ρυθμίσεων στο δέκτη, να επαναφέρετε τις εργοστασιακές ρυθμίσεις, για να μπορεί ο δέκτης να λάβει τις νέες ρυθμίσεις.

Η μετατροπή στη μορφή MVision είναι δυνατή μόνο, αν έχετε αποθηκεύσει προηγουμένως τις παράμετρους δορυφόρων (βλέπε κεφάλαιο 3.ι).

Αν έχετε άλλου είδους προβλήματα μπορείτε να μου στείλετε e-mail. Ενημερώστε με για την έκδοση του SetEdit (Βοήθεια -> Πληρ. για το SetEditMVision), την οποία χρησιμοποιείτε.

Η ηλεκτρονική μου διεύθυνση είναι: Wolfgang.Litzinger@setedit.de

Παρακαλώ **μην** τηλεφωνείτε για να με ενημερώσετε για προβλήματα. Δεν υπάρχει τηλεφωνική υποστήριξη.

7 Register

Μπορείτε να λάβετε τον προσωπικό σας κωδικό (κλειδί) register για 24,99 €. Για την αποστολή του κωδικού χρειάζομαι το πλήρες όνομά σας και το e-mail σας. Ο κωδικός δε μπορεί να αποσταλεί ταχυδρομικώς.

Στην έκδοση demo μπορείτε να αλλάξετε μόνο 20 κανάλια, στη συνέχεια δε μπορείτε να αποθηκεύσετε ή να γράψετε στον δέκτη.

Σημείωση: Χωρίς το e-mail και το πλήρες όνομά σας δε μπορώ να σας κάνω register για το SetEditMVision.

Για να κάνετε register για το SetEditMVision υπάρχουν 4 δυνατότητες:

1. Μου στέλνετε τα χρήματα σε μετρητά (μέσω συστημένης επιστολής).

Η διεύθυνσή μου είναι:
Wolfgang Litzinger
Frontalstr. 42
67693 Fischbach/Germany

2. Κάνετε κατάθεση των χρημάτων στον τραπεζικό μου λογαριασμό.

Αν κάνετε κατάθεση από το εξωτερικό παρακαλώ αναλάβετε τα διεθνή τέλη.

Τα στοιχεία του τραπεζικού μου λογαριασμού είναι:

Αρ. λογαριασμού. 44 609 52 00
Bank 24
Κωδικός τράπεζας: 380 707 24
Διεύθυνση τράπεζας:
Postfach 24
Karl-Legien Str. 188
53244 Bonn
SWIFT: DEUT DEDB XXX (μόνο για καταθέσεις από το εξωτερικό)
IBAN: DE66 3807 0724 0446 0952 00

Ως σημείωση δηλώστε το όνομά σας και την έκδοση του editor, την οποία θέλετε να αποκτήσετε, και έναν τυχαίο αριθμό (π.χ. την ώρα ή οτιδήποτε άλλο).

Παράδειγμα: Δημήτριος Παπαδόπουλος SetEditMVision 12:36

Στη συνέχεια στείλτε μου e-mail με το όνομά σας, την έκδοση του editor (εδώ SetEditMVision) και τον αριθμό, τον οποίο δηλώσατε στη σημείωση της κατάθεσης.

Παράδειγμα για το κείμενο του e-mail: Παραγγελία SetEditMVision, Δημήτριος Παπαδόπουλος, 12:36

Ελέγξτε αν η διεύθυνση e-mail που μου δώσατε είναι έγκυρη και ενεργή. Έχει συμβεί ορισμένες φορές να προσπαθήσω να στείλω κάποιον κωδικό χωρίς επιτυχία, επειδή η διεύθυνση του e-mail δεν ήταν ενεργή ή ήταν λανθασμένη.

Επίσης έχει συμβεί, να λάβω e-mail χωρίς να μπορώ να αναγνωρίσω τον αποστολέα (Παράδειγμα: Από superman@aol.com Σήμερα κατέθεσα τα χρήματα για τον editor, ευχαριστώ). Τέτοια e-mail δυστυχώς δεν βοηθούν.

Στην online κατάθεση χρημάτων μη δηλώνετε το e-mail σας, καθώς σύμβολα όπως τα "@", "_" δε μεταφέρονται από το πρόγραμμα σωστά.

Παρακαλώ μη μου στέλνετε φωτογραφίες της απόδειξης κατάθεσης ή screenshots του προγράμματος της τράπεζας σας, ο κωδικός θα σας αποσταλεί όταν τα χρήματα θα έχουν κατατεθεί στο λογαριασμό μου.

Αν μετά από 7 εργάσιμες ημέρες δεν έχετε λάβει απάντησή μου, στείλτε μου ένα e-mail. Δεν μπόρεσα να επιβεβαιώσω από ποιόν κατατέθηκαν τα χρήματα ή υπάρχει κάποιο πρόβλημα με το e-mail που μου δώσατε.

3. Μπορείτε να πληρώσετε με πιστωτική κάρτα και μέσω της ιστοσελίδας μου (μόνο Visa, Eurocard/MasterCard, PayPal).

Παραγγελία για τον SetEditMVision

(Παρακαλώ γράφετε ευανάγνωστα, το fax είναι πολλές φορές δύσκολο να διαβαστεί!)

Ημερομηνία: _____

Από:
Όνομα: _____

Επίθετο: _____

E-mail : _____

Σημείωση: Αν δε λάβετε απάντηση μου εντός 3 ημερών, δε μπόρεσα να διαβάσω σωστά το e-mail, ή η διεύθυνση δεν ήταν έγκυρη.

Οδός: _____

Ταχυδρομικός κωδικός: _____

Πόλη: _____

Χώρα: _____

Fax: _____

Προς: Wolfgang Litzinger

SetEdit

Αριθμός Fax: +49 (0) 32 212369299

Eurocard/Visa

American Express

Αριθμός κάρτας: _____ 3 _____

Ημερομηνία λήξης : ____/____ ____/____

Δοκίμασα την έκδοση demo του SetEditMVision με επιτυχία, και σας επιτρέπω την ανάληψη 24,99 € από την πιστωτική μου κάρτα.

Υπογραφή: _____

8 Γλωσσάριο και συντομεύσεις

Ρυθμός baud: Η ταχύτητα, με την οποία μεταφέρονται τα δεδομένα από τον υπολογιστή σας στον δέκτη. Ο αριθμός αντιστοιχεί στα bits, τα οποία μεταφέρονται ανά δευτερόλεπτο.

Δεκαδικό/Δεκαεξαδικό: Κανονικά υπολογίζουμε με 1 2 3 4 5 6 7 8 9 10 11 κ.τ.λ. Αυτό ονομάζεται δεκαδικό σύστημα, καθώς έχει ως βάση το 10. Κάθε ψηφίο ενός αριθμού είναι πολλαπλάσιο των δυνάμεων του 10 ($10^0 = 1$, $10^1 = 10$, $10^2 = 100$ κ.τ.λ.). Στην επιστήμη των υπολογιστών χρησιμοποιείται συνήθως το σύστημα με βάση το 16 και όχι το 10. Στο δεκαεξαδικό σύστημα περιέχονται εκτός από τα σύμβολα 0-9, τα έξι πρώτα γράμματα του λατινικού αλφαβήτου. Η καταμέτρηση γίνεται δηλαδή ως εξής: 1 2 3 4 5 6 7 8 9 A B C D E F 10 11 κ.τ.λ. Π.χ. το 10 του δεκαεξαδικού συστήματος είναι το 16 στο δεκαδικό.

Ο λόγος, για τον οποίο στο SetEdit μπορεί να γίνει επιλογή του συστήματος, είναι επειδή από τη μία οι περισσότεροι υπολογίζουν με βάση το δεκαδικό σύστημα, και από την άλλη πολλοί προμηθευτές προγραμμάτων χρησιμοποιούν το δεκαεξαδικό σύστημα για τα PIDs. (Π.χ. τα Audiopids των καναλιών του Premiere στον αναμεταδότη 11720 Η είναι στο δεκαεξαδικό σύστημα 100, 200, 300, 400, 500, 600, 700, ενώ στο δεκαδικό είναι 256, 512, 768, 1024, 1280, 1536, 1792. Είναι φανερό ότι σε αυτήν την περίπτωση η χρήση του δεκαεξαδικού συστήματος παρουσιάζει περισσότερα πλεονεκτήματα.)

DLL: Dynamic Link Library. Μια βιβλιοθήκη των Windows, η οποία μπορεί να χρησιμοποιηθεί από περισσότερες εφαρμογές.

FEC: Forward Error Correction. Στην ψηφιακή μεταφορά δεδομένων δε μεταφέρονται μόνο τα επιθυμητά δεδομένα, αλλά και άλλα τα οποία μπορούν να διορθώσουν τυχόν απώλειες κατά τη μεταφορά. Συνήθως οι τιμές των FEC είναι 1/2, 2/3, 3/4, 5/6 και 7/8. Η τιμή 3/4 σημαίνει, ότι 3 από τα 4 είναι τα κανονικά δεδομένα, ενώ το 1/4 είναι επιπλέον δεδομένα για τη διόρθωση. Όσο μεγαλύτερη είναι η τιμή, τόσο μικρότερη είναι η πιθανότητα σε μια μεταφορά με απώλειες τα δεδομένα να διορθωθούν.

LNB: Low Noise Block (Converter), η κεραία. Βρίσκεται στο πιάτο, εκεί από όπου έρχεται το καλώδιο.

PID: Program Identifier. Σε έναν ψηφιακό αναμεταδότη μπορούν να υπάρχουν περισσότερα κανάλια. Αυτά τα διαφορετικά δεδομένα χαρακτηρίζονται από τα PIDs. Τα βασικότερα PIDs είναι το Video PID (το οποίο περιέχει πληροφορίες για την εικόνα) το Audio PID (ήχος) και το PCR (Program clock reference) PID το οποίο είναι υπεύθυνο για τον συγχρονισμό ήχου και εικόνας. Κατά κανόνα ο δέκτης βρίσκει αυτόματα τα PIDs, μόνο σε κάποια ειδικά κανάλια πρέπει εσείς να τα εισάγετε. Στην καλύτερη περίπτωση ο δέκτης βρίσκει στον αναμεταδότη το NIT (Network information table) στο οποίο περιέχονται πληροφορίες για τον παροχέα (π.χ. άλλοι αναμεταδότες του ίδιου παροχέα) και ένα SDT (Service Description Table), το οποίο περιέχει πληροφορίες για το ποιά κανάλια βρίσκονται σε αυτόν τον αναμεταδότη. Εδώ παραπέμπεται απλά στο Service (Channel) ID για κάθε κανάλι. Σε αυτό το ID υπάρχουν πληροφορίες για το ποιά Video, Audio, Teletext PID (και μερικά άλλα PIDs, π.χ. για τις πληροφορίες EPG) χρησιμοποιούνται από τον δέκτη. Αν λοιπόν εισάγετε το Service ID κάποιου καναλιού, ο δέκτης μπορεί να βρει όλες τις απαιτούμενες πληροφορίες. Αν εισάγετε μόνο το Video και το Audio PID, η εικόνα και ο ήχος μπορεί να λειτουργούν, το EPG όμως όχι γιατί βρίσκεται σε κάποιο άλλο PID. Σε κάποια ειδικά κανάλια (π.χ. Feeds) ο προμηθευτής δε δίνει τα NIT, SDT και Service ID, σε αυτήν την περίπτωση πρέπει να εισάγετε εσείς το Video και το Audio PID.

Ρυθμός συμβόλων: Ο αριθμός των ψηφιακών δεδομένων, τα οποία μεταφέρονται ανά δευτερόλεπτο στον αναμεταδότη. Ο ρυθμός συμβόλων υπολογίζεται σε Msymb/sep (Megasympbols ανά δευτερόλεπτο), όπου ένα symbol αποτελείται από 4 Bit. Με το FEC και το ρυθμό συμβόλων μπορεί να υπολογιστεί το εύρος ζώνης συχνοτήτων του αναμεταδότη.

Πόλωση: Σε αντίθεση με τη μεταφορά μέσω καλωδίου, στην μεταφορά μέσω δορυφόρου κάθε πεδίο συχνοτήτων αξιοποιείται διπλά. Τα κύματα αποστέλλονται πολωμένα. Ο σταθμός εκπομπής (δορυφόρος) και ο σταθμός λήψης (το LNB) δέχονται κάποια χρονική στιγμή μόνο οριζόντια ή μόνο κάθετα πολωμένα κύματα. Με αυτόν τον τρόπο κάθε πεδίο συχνοτήτων αξιοποιείται διπλά. Κατά κανόνα όμως δε χρησιμοποιείται δύο φορές ακριβώς η ίδια συχνότητα για τον οριζόντια και κάθετα πολωμένο αναμεταδότη, αλλά η συχνότητα του καθιού, το πολωμένου είναι κατά λίγο μετατοπισμένη από

αυτήν του αντίστοιχου οριζόντια πολωμένου αναμεταδότη.

Εκτός από την οριζόντια και την κάθετη πόλωση, υπάρχει και η κυκλική. Τα κύματα περιστρέφονται όπως ο δείκτης του ρολογιού και αντίστροφα. Σε αυτήν την πόλωση πρόκειται για LHC και RHC (left/right hand circulated).

Κατά κανόνα χρησιμοποιείται στην Ευρώπη η οριζόντια και η κάθετη πόλωση. Στις σκανδιναβικές χώρες και στην εκπομπή της Ζώνης-C χρησιμοποιείται κυρίως η κυκλική πόλωση.

Επιλογή: Για να επιλέξετε κάποιο κανάλι, κάντε κλικ σε αυτό. Για την επιλογή περισσότερων καναλιών, χρησιμοποιήστε τις γνωστές μεθόδους των Windows.

Έχοντας πατημένο το shift και κάνοντας κλικ σε κάποιο κανάλι, επιλέγονται όλα τα κανάλια μεταξύ αυτού του καναλιού και του καναλιού στο οποίο κάνατε στη συνέχεια κλικ.

Έχοντας πατημένο το πλήκτρο "Ctrl", μπορείτε να επιλέξετε κάποιο κανάλι, χωρίς να αφαιρεθεί η επιλογή από τα ήδη επιλεγμένα.

Ρυθμίσεις: Ρυθμίσεις είναι το τμήμα της μνήμης του δέκτη, στο οποίο περιέχονται όλες οι πληροφορίες για τα κανάλια.

Σε αυτές τις πληροφορίες ανήκουν τα ονόματα και η σειρά των καναλιών, στοιχεία λήψης όπως η συχνότητα, το FEC, ο ρυθμός συμβόλων κ.τ.λ..