

# SetEditNeutrino для dBox 2 с Neutrino софт

## Содержание:

- 1 Общее
- 2 Инсталляция
- 3 Шаг за шагом
  - a Загрузка и сохранение
  - b Конфигурация
  - c Списки избранного (букеты)
  - d Параметры каналов
  - e Данные каналов
  - f Запись в ресивер
  - g Распечатка установок и экспорт
  - h Функции транспондера и ввод новых каналов вручную
  - i Импорт из каналов
  - j Неродные установки и конвертирование установок
- 4 Управление и персональные установки
- 5 Функции
  - a Функции файлов
  - b Конфигурация
  - c Функции каналов
  - d Функции спутников
  - e Функции транспондера
  - f Списки избранного (букеты)
- 6 Проблемы
- 7 Регистрация
- 8 Глоссарий и сокращения

# 1 Общее

SetEditNeutrino это программа, с помощью которой можно изменять установки dBox 2 с Neutrino софт (например, порядок или имя в списке каналов и т.д., см. глоссарий).

Можно легко составлять свой список программ, редактировать его и распечатывать. Каналы и Транспондеры можно переименовывать, сортировать, редактировать, сортировать, вставлять, искать, удалять и сохранять.

С SetEdit возможна обработка установок с различных ресиверов, обмен каналами между различными ресиверами или конвертирование данных из одного формата в другой (например, SetEditDVB2000 в SetEditNeutrino). Для новых ресиверов возможна загрузка новых модулей.

Установки будут считаны из ресивера через сетевой-порт с сетевым кабелем и в другой ресивер записаны.

С помощью этой программы невозможна замена софта, Вы можете это осуществить с помощью FTP соединения.

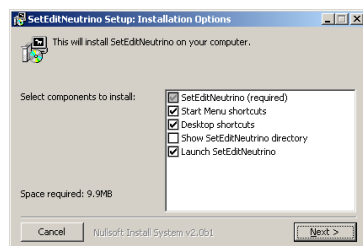
Далее следуют объяснения шаг за шагом. В следующей главе поясняются по отдельности функции каналов, спутников, транспондеров, файлов, конфигурации, а также избранного.

## 2 Инсталляция

Требования к системе:

PC с Windows 95/98/ME/NT/2000/XP, подключение к сети и свободное место на диске минимум 20 Мб.

Чтобы проинсталлировать SetEditNeutrino просто запустите программу SetEditNeutrino\_installation\_ru.exe.



В этом окне Вы можете выбрать, будет ли добавлена при инсталляции программы иконка на рабочий стол и меню Пуск. Кроме того, можно выбрать, что SetEdit запустится автоматически сразу же после инсталляции и/или SetEdit появится в проводнике. Если Вы затем нажмете на "Далее", Вы сможете выбрать, куда Вы хотите эту программу инсталлировать.

Программа, картинки и примеры установок будут установлены.

Если у Вас уже есть версия SetEdit и Вы хотите ее расширить до SetEditNeutrino, скопируйте файл SetEditNeutrino.dll в папку, уже содержащую SetEdit. Затем в вашем SetEdit списке DLL Вы найдете модули для различных типов ресиверов.

В системных файлах Windows никаких изменений не произойдет.

В папке, в которую был инсталлирован Sie SetEditNeutrino, будет файл SetEditNeutrino.ini. Этот файл содержит все задаваемые директории, установки программ и т. д.

Для деинсталляции SetEditNeutrino, достаточно удалить все эти файлы.

Если у вас несколько типов ресиверов (несколько модулей в DLLs формате), вы можете SetEdit.exe файл, переименовать. Пример: Если Вы после инсталляции SetEditNeutrino\_installation\_ru.exe запустите SetEditNeutrino.exe, программа запустится как dBox II Neutrino редактор. Если Вы файл SetEditNeutrino.exe переименуете в SetEditDVB2000.exe, эта программа запустится как DVB2000 редактор. Вы можете несколько одновременно dBox II Neutrino редакторов открывать.

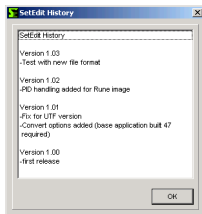
## 3 Шаг за шагом

Я исхожу из того, что программа проинсталлирована, как описано в главе 2. Далее исходит из того, что SetEditNeutrino используется впервые. Далее будет описано, как переносить установки из ресивера на компьютер и обратно (глава 3.a и 3.f). На выбранном примере будет показано, как упорядочить установки (глава 3.b), как выбрать в избранное (букеты) (глава 3.c), как обращаться с меню транспондеров (глава 3.h), как вводить вручную новые каналы (глава 3.h), как справиться с особенностями Premiere (Формула 1, футбол, Premiere Direkt) (глава 3.h), как установить дополнительные установки (глава 3.i и 3.j) и как конвертировать из одного формата в другой (глава 3.j).

### 3.a Загрузка и сохранение

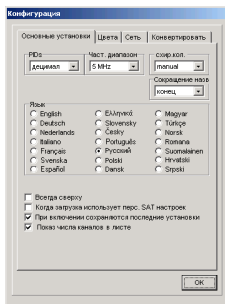
Подсоедините ресивер к компьютеру через сетевой кабель.

Если Вы впервые устанавливаете SetEditNeutrino, оставьте окно со списком изменений, которые были сделаны в этой версии.



Для начала сохраните все Ваши установки. Тогда Вы сможете всегда их обратно записать, и вернуться к исходному варианту.

Для этого необходимо в конфигурации ввести данные сети. Для этого кликните "Конфиг." Появится следующее меню:



Это меню содержит 4 подменю. Кликните на "сети", чтобы ввести данные сети. Появится следующее меню.

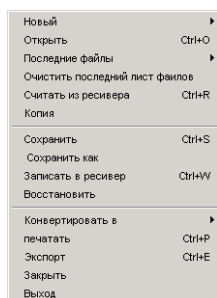


Здесь необходимо ввести в поле IP адрес, IP адрес ресивера (Вы найдете этот адрес в ресивере: меню->установки->сети). Порт для FTP соединения обычно 21, изменяйте это значение, только если Вы действительно уверены, что FTP соединение на Вашем ресивере идет через другой порт. В качестве Username как правило используется root, root-Парольт dbox2, если Вы это не изменили. Путь, где лежат эти установки, в большинстве Neutrino версиях "/var/tuxbox/config/zapit".

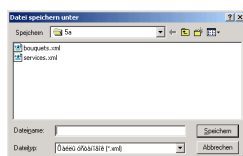
Если Вы установили эти параметры, кликните ОК.

Другие возможности конфигурации будут подробно описаны в Главе 5.b.

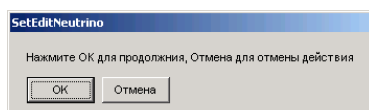
Затем кликните кнопку Файл, появится следующее меню:



Здесь выберете пункт меню Копия, вы увидите следующее окно:



Здесь указывается, где следует сохранить Вашу копию и под каким именем. Как только Вы кликните в этом окне на Сохранить, появится следующее меню:



Если в этом сообщении нажали на ОК, ресивер считает и данные будут сохранены в ранее указанное место

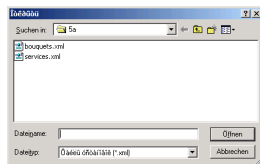
Если при эксперименте будут сделаны не желательные изменения, у Вас всегда есть страховочная копия, к которой Вы всегда можете вернуться.

Дальнейшие действия зависят от того, хотите ли Вы изменить установки с помощью этой программы или Вы хотите скачать установочные файлы из Интернета, изменить по вашему желанию и записать в ресивер (глава 3.i и 3.j).

Если Вы хотите изменить ваши собственные установки ресивера, кликните вначале кнопку "Файл" и выберете пункт меню "Считать из ресивера". Появится следующее сообщение, которое Вы, конечно же, уже видели. Как с ним поступать описано выше.

Ресивер считает, однако эти данные будут не сохранены, а показаны в SetEditNeutrino на мониторе.

Если Вы хотите готовые установки по вашему желанию изменить и перенести в ресивер, тогда загрузите это, для чего нажмите кнопку "Файл" и из появившегося меню выберете "Открыть". Теперь выберете из списка файлов, файлы которые Вы хотите загрузить.



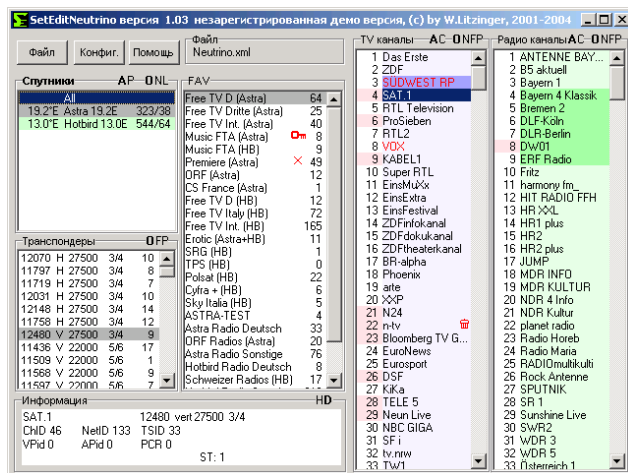
и кликните Открыть или дважды кликните на Файл, который Вы хотите загрузить.

dBox II Neutrino установки будут сохранены в двух версиях. Файл "services.xml" содержит сведения о спутниках, транспондере и каналах, файл "bouquets.xml" содержит списки избранного (букеты). При открытии всегда вводите имя сервисного файла. Если этот файл называется "services.xml", то для файла Букета будет загружен файл "bouquets.xml". Если Вы выбрали другое имя для сервисного файла, то для Букета будет использоваться выбранное Вами имя плюс в конце b, "\_b". Например, если Вы открываете файл "name.xml", то в любом случае будет загружен файл "name\_b.xml".

*Указание: Если Вы хотите записать готовые установки в Ваш ресивер, необходимо учесть следующее:*

В настройках, на ряду с собственными файлами каналов, так же сохранены конфигурация LNB и установки спутника. Однако, это скорее всего не относится к вашим собственным файлам. Поэтому необходимо в случае неродных установок, все файлы спутника и LNB конфигурацию лично переписывать. (см. Глава 3.j или 5.d.)

Если Вы уже считали все установки из ресивера или загрузили файлы, Вы видите следующую картинку (внешний вид может отличаться в зависимости от размеров картинки и расширения).



Вы видите ТВ каналы (светло голубой фон), радиоканалы (светло зеленый фон) и файловые каналы (белый фон), а так же список спутников, список Транспондеров и списки Избранного (FAV).

Если Вы кликните на одну из записей в списке спутников, то будут показаны список транспондеров и список каналов, принадлежащих этому спутнику.

Если Вы кликните на транспондер или список Избранного, то будут показаны каналы принадлежащие этому Транспондеру или списку избранного.

Если Вы кликните на канал, то транспондер, спутник и список FAV (в случае, если канал находится в одном списке избранного) этого канала будут помечены серым цветом.

Каналы, которые как минимум в 2 списках избранного находятся, будут в списке каналов находиться на темном фоне.

Каналы, которые не в одном списке избранного не находятся, будут в списке каналов находиться на темном фоне.



Эти каналы с Вашим ресивером Вы не можете получать, так как навигация в ресивере происходит только через списки избранного.

Подчеркнутые красным транспондеры, пустые, что означает, в них нет ни одного канала.

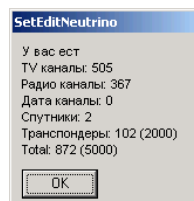
Если номер канала помечен красным цветом, то этот канал находится в вертикальной полярности транспондера. Если номер канала помечен белым цветом, то это означает, что канал находится в горизонтальной полярности транспондера.

Если у вас кабельный ресивер, то, конечно, никакой поляризации нет.

Спутники на зеленом фоне, активные, что означает, что они содержат готовые каналы.

(Все цвета маркировки можно произвольно поменять в конфигурации, см. Глава 5.b.)

Если Вы кликните правой кнопкой мыши в списке каналов и в появившемся меню кликните на "Информация", то будет показано сколько ТВ каналов, Радиоканалов, файловые каналы Транспондеров и спутники содержится в вашей конфигурации



### 3.b Конфигурация

У вас есть определенная конфигурация SetEditNeutrino (из ресивера или из Интернета). Наиболее важные функции будут на примерах подробно объяснены, в главе Функции будут объяснены коротко все функции.

Наиболее важное применение SetEditNeutrino, это упорядочивание списка имеющихся каналов, для этого не используемые каналы удаляются (например такие которые закрыты, для которых нет абонемента), упорядочить каналы в рациональной последовательности, упорядочить списки Избранного по собственному желанию и скорректировать ошибочные установки каналов (например изменить имена каналов).

Вначале мы удалим один из каналов. Для этого необходимо отобразить один из каналов. Кликните в Вашем списке на один из каналов. Спутник, Транспондер и списки избранного (если этот канал находится в одном из списков Избранного) этого канала будут помечены серым, в соответствующем списке.

Иногда, целесообразно изменить цвет маркировки (это же применимо и к остальным цветам маркировки, например для новых Каналов (при импорте) или дубликатах), потому что, например цвета на ноутбуке бледные. Как это происходит, Вы можете прочитать в главе 5.b.

Затем кликните правой кнопкой мышки в список каналов и вызовите меню каналов

|                                     |        |
|-------------------------------------|--------|
| Информация                          | Alt+I  |
| Показ                               | ▶      |
| Видеть отсортированные по           | ▶      |
| Сменить данные                      | Ввод   |
| Удалить                             | Удал   |
| Копировать                          | Ctrl+C |
| Вставить                            | Ctrl+V |
| Перенести в                         | Ctrl+M |
| Выбор                               | ▶      |
| Отмена выбранного                   | Ctrl+N |
| Пометить как                        | ▶      |
| Пометить новые каналы в             | ▶      |
| Убрать метки новых каналов          |        |
| Пометить несуществующие каналы в    | ▶      |
| Убрать метки несуществующих каналов |        |
| Сортировка                          | ▶      |
| DISNEY CHANNEL -> Disney Channel    | Alt+Y  |
| Поиск каналов                       | Ctrl+F |
| Найти дубликаты                     | Ctrl+D |
| Новый                               | Ctrl+N |
| разделить                           | Ctrl+T |
| Установка ширины колонки            |        |

Там кликните на "Удалить", таким образом выбранный канал будет удален.

Если Вы удаляете канал из списка "Избранное", то этот канал удаляется только из списка "Избранное", но не из "Главного списка".

*Указание: Внимание при этой операции нет возможности вернуться обратно, нет Undo функции.*

Вы можете так же удалить канал тем, что вы кликните на выбранный канал и нажмете кнопку DEL на клавиатуре.

Чтобы удалить несколько каналов, кликните, например, на канал 5, нажмите Shift, удерживайте эту кнопку нажатой и кликните канал 7. Каналы с 5 по 7 будут отобраны. Вы можете, как описано выше, их удалить.

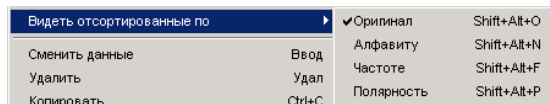
Чтобы отобразить каналы, которые идут не по порядку (например, каналы 5, 20, 39), кликните вначале на один из каналов, затем нажмите кнопку Ctrl, удерживайте ее нажатой и кликните на оставшиеся каналы.

Следующий этап, мы хотим передвинуть канал, например ZDF на позицию 2.

*Указание: Вы можете список каналов по различным критериям сортировать: в оригинальной последовательности, в алфавитном порядке (по именам), по частоте или полярности. Для*



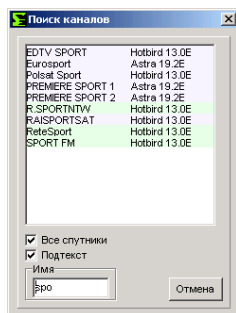
передвижения каналов наиболее удобно, для начала, если список каналов в оригинальной последовательности, в противном случае, если, например, список отсортирован в алфавитном порядке и затем передвинуть канал, то изменится только номер канала, а место в списке останется тем же самым (имя не изменяется). Чтобы список каналов в оригинальную последовательность привести, кликните правой кнопкой мыши в списке каналов на меню, в высветившемся меню выберете "Видеть отсортированные по", и затем опция "оригинал".



Вы можете так же между различными модулями переключаться кликая на списке каналов на буквы O (*original*, оригинал), N (*Name*, имя), F (*Frequenz* частота) или P (*Polarität*, полярность).

Теперь необходимо выяснить, где на данный момент находится необходимый канал. Чтобы найти все каналы, Вы можете кликнуть в списке спутников на "Все", при этом будут показаны все каналы, независимо от того какому Лейблу они принадлежат. Затем кликните где-нибудь в списке каналов, теперь вы можете, задавая первую букву названия, искать необходимый канал, например ZDF. Все каналы, чье имя начинается с буквы Z, будут выбраны. Затем Вы можете ввести вторую букву названия, выберутся все каналы, у которых совпадают две первые буквы, дальше по такому же принципу можно ввести третью, четвертую букву или полностью все название. В любом случае необходимо ждать между вводом букв 3 секунды, после каждого ввода новой буквы идет поиск.

Вы можете также использовать функцию "Поиск каналов", чтобы найти канал по имени. Кликните правой кнопкой мышки в список каналов и выберете функцию "Поиск каналов". Появится следующее меню:



Вы можете выбрать: хотите ли Вы искать по всем спутникам или только в рамках одного выбранного спутника. Кликните на "Все спутники", чтобы произвести поиск по всем спутникам (если Вы в списке спутников пометили "Все", то такой выбор не предоставляется, потому что в любом случае поиск будет по всем спутникам.)

Если Вы в поле имя ввели "ZDF", то в появившемся окне будут все каналы, которые начинаются со слова "zdf", например ZDFtheaterkanal.

Если Вы кликните на маленькое окошечко, то будет произведен поиск по всем каналам, которые содержат заданные буквы. Например, если задано слово "спорт", то будет также найден канал "Евроспорт". Заглавные и прописные буквы не играют роли.

Все найденные таким образом каналы могут быть очень просто перенесены из этого списка с помощью Drag&Drop на новую позицию или в другой Спутник, Транспондер или присвоены к список избранного. В любом случае каналы не исчезнут из поискового списка, но если на них кликнуть, то теперь новый Спутник, новый Транспондер или новый список избранного будут помечены серым.

С помощью "функции поиска", Вы можете так же удалять каналы. Выберете удаляемый канал, кликните на Del на клавиатуре.

Например, Вы нашли ZDF. Существует несколько вариантов перенесение этого канала на

желаемое место.

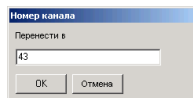
Вы можете использовать метод Drag&Drop: кликните левой кнопкой мышки на канал, который Вы хотите перенести, удерживайте кнопку нажатой, и тащите канал туда, куда Вы хотите его перенести, канал будет помещен всегда перед каналом, на который указывает мышка, если отпустить кнопку.

Чтобы перетащить канал на последнее место, необходимо перетащить 3A последний канал.

Вы можете так же перетаскивать каналы с помощью стрелок (курсора) на клавиатуре. Для этого выберете канал, который Вы хотите перетащить, нажмите кнопку Ctrl и удерживайте ее нажатой. Если Вы нажимаете курсор, то можно легко перетащить канал наверх, вниз, направо или налево. Нажмите, при удерживаемой кнопке Ctrl, на кнопку Pos1, при этом канал переместится на первую позицию, нажмите End и канал будет на последнем месте.

С помощью описанных выше методов, возможно так же перенесение одновременно нескольких каналов.

Другой вариант перенесения каналов, перемещения канала сразу же на определенное место (например, Кабель 1 на позицию 5). Для этого выделите необходимый канал и кликните правой кнопкой мышки в список каналов, в котором высветится меню каналов, там кликните на "Переместить в", при этом появиться следующее окно:



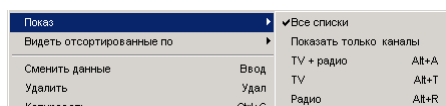
Там введите номер канала, под которым должен быть помещен новый канал (В примере, это номер 5).

Канал будет перемещен на желаемую позицию перед каналом, который ранее был под этим номером.

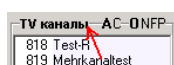
Если Кабель 1, например, имел номер позиции выше чем 5 (7, 100...), то при перемещении Кабель1 будет точно на позиции 5, но если Кабель 1 был под номером 3, то при перемещении он окажется перед каналом, который занимал позицию 5, однако позиция 3 окажется пустой и все каналы сместятся на один номер и таким образом Кабель1 окажется на позиции 4.

При использовании методов Drag&Drop, могут возникнуть проблемы, так как нельзя увидеть одновременно полный список каналов, необходимо листать. Например, Вы перетаскиваете канал с позиции 500 на позицию 10. Вам необходимо удерживать нажатой левую кнопку мыши и одновременно передвигать курсор в списке каналов, чтобы листать список каналов.

Существует несколько функций, которые могут упростить эту процедуру. Вы можете убрать один из двух списков (ТВ или Радио), чтобы увеличить количество места. Вы можете полностью убрать списки спутников, транспондеров, списки избранного и окно с файлами. Вызовите меню каналов и выберете "Показ", то что Вы хотите видеть (ТВ, Радио, ТВ + Радио, только каналы или все списки).



Если Вы дважды кликните на название одного из списков, то в любом случае другой список исчезнет.

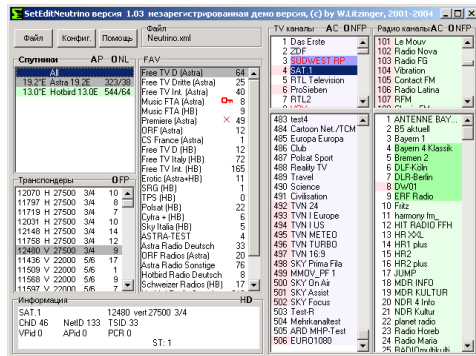


Если Вы еще раз дважды кликните на тоже название, то оба списка вновь появятся.

Если Вы кликните на C, над списком каналов, то списки спутников, транспондеров, списки Избранного и окно с файлами исчезнут, если вы кликните на A, то снова все появится.

Следующая функция, которая упрощает передвижение с помощью Drag&Drop, это функция

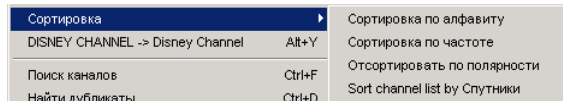
"Разделить". Вызовите снова меню каналов, кликая правой кнопкой в списке каналов, и нажмите "Разделить".



Все списки каналов (в зависимости от того какие включены в данный момент) будут дважды показаны. Причем, это тот же самый список, т.е. возможно видеть один и тот же список в двух колонках. Изменения в одном списке, сразу же дублируются во втором. Вы можете перетаскивать каналы из нижнего списка в верхний, так как это один и тот же список, просто в двух разных окнах, то изменения будут произведены в обоих списках.

Если Вы несколько каналов перетаскиваете, необходимо в промежутке всегда сохраняться. Для этого кликните сверху слева кнопку "Файл". Высветится меню, в котором необходимо просто нажать "Сохранить". Если вы хотите ваши изменения дополнительно сохранить и оставить первоначальный вид всех установок, нажмите "Сохранить как", введите имя, под которым Вы хотите сохранить эти установки и нажмите затем "Сохранить".

С помощью функции "Сортировать" из меню каналов, есть возможность отсортировать каналы по разным критериям.



В противоположность функции "Видеть отсортированные по" каналы будут показаны не только в другом порядке, но и иметь другой номер канала. Вы можете, например, полностью список каналов отсортировать по спутникам. Это может быть рационально, если у Вас антенна, которая с помощью мотора направляется на разные спутники. Например, если каналы сгруппированы по определенным разделам, то при каждом переключении, антенна будет постоянно крутиться с одного положение на другое.

Чтобы отсортировать каналы по частоте или полярности, необходимо каналы, которые Вы хотите отсортировать, вначале выделить.

### 3.с Списки Избранного

dBox II Neutrino ресивер имеет использует списки избранного для навигации в списке каналов.

С помощью SetEditNeutrino Вы можете FAV списки произвольно изменять (переименовывать, удалять, добавлять или удалять каналы).

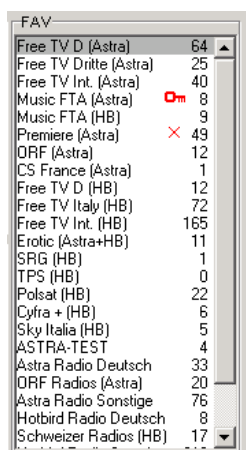
Каналы, которые как минимум в 2 списках избранного находятся, будут в списке каналов находиться на темном фоне.

Каналы, которые не в одном списке избранного не находятся, будут в списке каналов находиться на темном фоне.

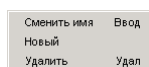


Эти каналы с Вашим ресивером Вы не можете получать, так как навигация в ресивере происходит только через списки избранного.

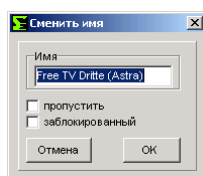
dBox II Neutrino прибор может до 100 списков избранного поддерживать. Преимущество нескольких списков избранного заключается в том, что канал может находиться в нескольких списках избранного, без изменения имени или создания дубликатов. Например, это удобно в случае семьи, где каждый член семьи может создать свой собственный список избранного.



Чтобы создать новый список избранного, кликните, пожалуйста, правой кнопкой мышки в список избранного. Вы получите следующее меню:



Кликните на "Новый", Вы получите следующее сообщение:



Здесь введите просто имя для Вашего нового списка избранного. Затем Вы можете пометить этот список как закодированный или переходный. Закодированный список избранного будет обозначен красным символом ключа и может быть открыт только после ввода в ресивере специального кода (защита от детей). Переходные списки избранного будут помечены красным X и не показаны в ресивере. Вы можете однако такие каналы напрямую вызывать, вводя непосредственно номер канал с пульта ДУ.

Если Вы кликните на ОК, то новый список избранного высветится как последний.

Если Вы в этом же меню кликните на "Изменить имя", то Вы можете изменить имя ранее помеченного списка избранного. Вы можете так же дважды кликнуть на имя списка избранного.

Последовательность списков избранного Вы можете легко изменять с помощью Drag&Drop.

Чтобы полностью удалить список избранного, выберете его, затем кликните правой кнопкой мышки в список избранного и выберете пункт меню "Удалить".

Чтобы присвоить один или несколько каналов одному списку Избранного, просто перетащите с помощью Drag&Drop выбранные каналы в поле Избранное.

Чтобы удалить один (или несколько) каналов из одного списка избранного, выберете соответствующий список избранного, выделите каналы, которые Вы хотите удалить, и затем выберете "Удалить" из меню списка каналов или нажмите на клавиатуре "Del".

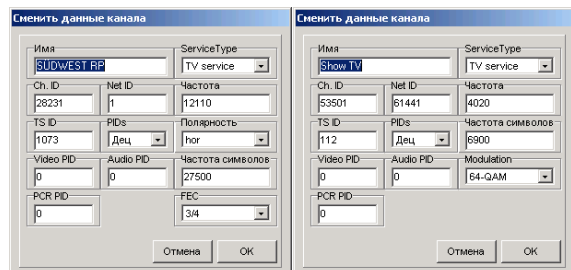
Если Вы удаляете канал из одного списка Избранного, то он удаляется только из избранного, главный лист остается без изменений.

Вы можете так же функцию "Пометить как" использовать из Pop меню списка каналов, чтобы присвоить один или несколько каналов к списку избранного или наоборот удалить из всех списков избранного.

В Избранном, может быть установлена своя последовательность каналов, независимо от общего списка. Таким образом, если вы в одном списке Избранного изменяете последовательность каналов, с помощью Drag&Drop, то основной список каналов остается без изменений. И наоборот, если вы изменяете последовательность каналов в главном списке, то список Избранного остается без изменений.

### 3.d Параметры каналов

Чтобы переименовать канал (например "Das Erste" в "ARD"), выберете канал, который Вы хотите переименовать и выберете из меню каналов функцию "Сменить данные", или просто дважды кликните на канал. Появится окно с данными канала:



В поле "Имя" Вы можете ввести любое название.

В следующих полях Вы можете изменить различные данные транспондеров (Частота, Полярность, скорость передачи, FEC, Net ID и TS ID), PIDs и IDs каналов (см. Главу 3.h). Если у Вас кабельный ресивер, то нет FEC у полярности, для этого Вы должны указать модуляции.

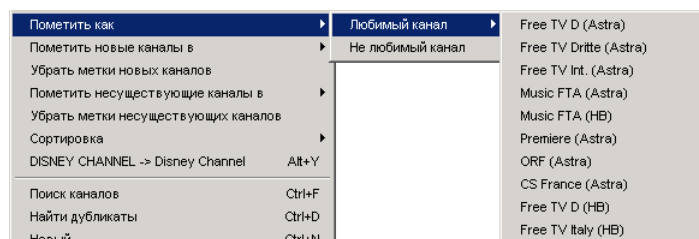
В поле PIDs Вы можете выбрать, в каких единицах будут вводиться PIDs, гексадецимал или децимал.

В поле "тип сервиса" можно изменить тип канал. (ТВ, Радио или файловый канал).

Указание: Каналы с типом сервиса "ТВ сервис" будут показаны только в списке ТВ, Каналы с типом сервиса "Радио сервис" будут показаны только в списке радио. Если канал имеет другой тип сервиса, такой канал будет показан в обоих списках.

С помощью функции "Пометить как", Вы можете в меню списка каналов, одновременно для нескольких выбранных каналов, изменять следующие свойства. Вы можете:

-Присвоить каналы к списку избранного или удалить из всех списков избранного.



Многие названия каналов появляются только заглавными буквами. Чтобы это изменить, нет необходимости каждый канал в отдельности переименовывать, выберете просто все каналы, с которыми существует данная проблема, и кликните в меню каналов на "DISNEY CHANNEL -> Disney Channel".

При этом в рамках слова первая буква всегда остается заглавной, если в слове заглавные и прописные буквы должны быть перемешены, то слово остается не тронутым (например, EinsMuXx). Слова, короче 4 букв в любом случае остаются не тронутыми, так как это обычно сокращения, как например CNN.

Существует список исключений, который может быть изменен в данных SetEdit. Существует 10 понятий, которые не конвертируются, не смотря на то, что они длиннее 3 букв (например, ESPN, CNBC) и список из 10 слов, которые в любом случае конвертируются, не смотря на то, что меньше 4 букв (например, "CO" в названии "KRIMI&CO" в Krimi&Co).

Эти функции так же интересны и по другим причинам. Первое, то что прописные буквы легче читать, чем когда название состоит только из заглавных, второе, прописные буквы занимают меньше места, чем заглавные, т.е. название канала может лучше подходит в список каналов в ресивере. Колонки в списке каналов ресивера имеют строго определенную ширину и длинные названия каналов в конце обрезаются.

### 3.e Данные каналов

Каналы данных, как правило, не просто ТВ или Радиоканалы. Через эти каналы, например, происходит обновления софта со спутника для ресивера.

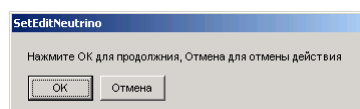
Иногда происходит так, что при поиске ТВ или Радиоканалов, ресивер не распознает их, в этом случае он сохраняет их как каналы данных. Если вы хотите это изменить (для ресивера это никакой разницы, поскольку входящие параметры установлены правильно), кликните дважды на этот канал. В высветившемся меню, в поле "Service Type" можно выбрать соответствующий тип канала.

Файловые каналы находятся в обоих списках каналов и имеют белый или, если они находятся в списке избранного, серый фон.

### 3.f Запись в ресивер

Если Вы хотите окончательно установить подготовленные установки, то необходимо записать их в ресивер, чтобы их можно было использовать. Кликните на кнопку "Файл" и в высветившемся меню нажмите "Записать в ресивер".

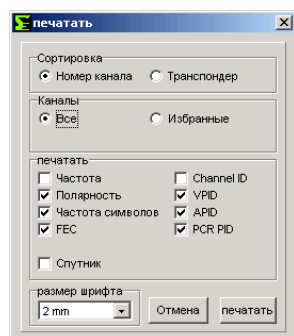
Вы получите следующее сообщение:



Кликните на ОК в этом сообщении, файлы будут перенесены на ваш ресивер. Для этого ресивер должен быть включен.

### 3.g Распечатка установок и экспорт

Вы можете все Ваши установки распечатывать. Для этого кликните на "Файл" и в этом меню на "Печатать". Высветится следующее меню:



Для начала Вы можете выбрать, как сортировать каналы при распечатке, по номеру канала или по транспондерам.

Если Вы выберете сортировать ваш список каналов по номерам каналов, вы можете помимо этого выбрать все ли каналы печатать или только выбранные.

Далее Вы можете выбрать различные параметры, которые Вы хотите распечатать, например, частота канала, в каком спутнике находится, какие у него PIDs или принадлежит ли к какому



нибудь списку избранного и так далее.

В конце можно задать размер шрифта, с которым будет все распечатано, и после этого кликните печатать. Появится окно, внешний вид которого зависит от принтера, который у Вас установлен.

При экспорте Вы можете список каналов, как ASCII файл сохранить, чтобы его можно было открыть, например, в Word и затем распечатать. Каждый параметр будет здесь отделен от предыдущего табулированием (0x09).

В остальном "Экспорт" работает так же как "Печать". Вы выбираете в меню файла функцию "Экспорт", затем выбираете, как описано выше, параметры, которые Вы хотите экспортировать и кликаете "Экспорт".

После этого высвечивается окно, в котором надо ввести имя экспортируемого файла и указать место, куда этот файл должен быть сохранен.

### 3.h Функции транспондера и ввод новых каналов вручную

В главе 5.е Вы найдете краткое обобщенное описание функций транспондеров.

Возможно, Вас удивило, что при считывании из ресивера, некоторые каналы с редкими названиями высвечиваются, в то время как определенные Premiere каналы, такие как Premiere-Direkt и Футбол или Формула 1.

Передатчик, который разветвляется на два канала, как например, в случае немецкого передатчика Kinderkanal и Arte, в процессе поиска может найден, только в том случае, если вы напрямую посылаете запрос. Каналы Premiere-Direkt, футбол и формула1 иногда бывают находятся автоматически, но с неверными названиями.

Далее будет объяснено, как Вы можете вносить изменения в параметры транспондеров или вводить новые транспондеры (или каналы).

В интернете есть сайты, например [www.lyngsat.com](http://www.lyngsat.com), на которых можно узнать подробности установок всех каналов. Далее будет объяснено, как можно каналы или транспондеры, которые были найдены, ввести вручную.

Указание: если у Вас кабельный ресивер, сообщите, пожалуйста, обо всех изменениях Вашему поставщику услуг.

Например, Вы точно знаете, прочитав это, например на сайте [www.lyngsat.com](http://www.lyngsat.com), что у спутника X активирован новый транспондер, который, однако, ресивер не может в данный момент найти, потому что, например, в данный момент он не посылает сигнала или антенна настроена не напрямую на этот спутник.

| Frequency | Service      | Modulation | Rate       | TS ID | TS Info | Region | Country   |
|-----------|--------------|------------|------------|-------|---------|--------|-----------|
| 12656 H   | ANEM TV Anem | MPEG-2     | 2963 - 3/4 | 0-176 | 4195 Se | Europe | W Zaremba |
| tr F3     | B2-92        |            | 1          | 4195  | Se      |        | 020221    |
|           | B2-92        |            | 1          | 4197  | Se      |        |           |

Здесь Вы видите, что включен новый горизонтальный транспондер 12656, содержащий платный ТВ канал (Anem, оранжевый фон означает, что канал платный) и два аудиоканала ( B2-92 с двумя различными Аудио PIDs, бесплатные).

Необходимо, всегда вначале установить новый транспондер и только потом переместить в этот транспондер новые каналы. Или можно напрямую в спутник положить новый канал с соответствующим транспондером. Оба варианта, в зависимости от конкретной ситуации, имеют плюсы, поэтому здесь и приведены оба варианта.

Чтобы завести новый транспондер, необходимо выбрать спутник, в котором должен располагаться будущий транспондер. Затем кликните правой кнопкой мыши в список транспондеров и выберете в появившемся меню, функцию Новый -> Транспондер. Появится следующее меню:

Сменить данные транспондера

|                  |        |
|------------------|--------|
| Частота          | Net ID |
| 12656            | 0      |
| Полярность       | TS ID  |
| HOR              | 0      |
| Частота символов |        |
| 0                |        |
| FEC              | Отмена |
| Auto             | OK     |

Для выше приведенного примера введите только частоту 12656 и полярность HOR, для горизонтальных. Скорость передачи в примере 2963. Поправка на ошибки в данном случае s.

Зеленые цифры в Lyngsat Charts задают NETWORK ID и TS ID. ( В приведенном примере: Net ID = 0 и TS ID = 176).

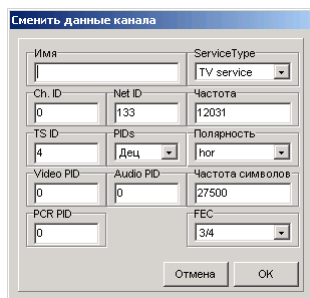
Эти оба ID обычно обозначают транспондер. Network ID указывает провайдера, TS ID может

устанавливаться провайдером. Если провайдер несколько транспондеров на спутнике имеет, то Net ID остается постоянным, TS ID для каждого транспондера отличное.

Если вы подтвердили с помощью ОК, то новый транспондер появится в конце списка транспондеров.

Теперь Вы можете новый ТВ канал и оба аудиоканала поместить в новый транспондер.

Для этого кликните на новый транспондер и затем кликните правой кнопкой мышки в еще пустой список ТВ каналов. Выберете только функцию Новый, появиться следующее меню:



Вы можете также правой кнопкой мышки кликнуть в список транспондеров (транспондер, к которому Вы хотите добавить канал, должен быть также здесь помечен) и выбрать в подменю "Новый" функцию "ТВ каналы в данный транспондер" или "радиоканалы в данный транспондер".

Появиться тоже самое окно.

Новый транспондер (со всеми необходимыми параметрами) вступил в силу.

Если вы хотите ввести канал напрямую, то необходимо выбрать спутник, в которой должен быть помещен новый канал, для этого кликните правой кнопкой мышки в списке каналов и выберете функцию "Новый".

Появиться опять же тоже самое окно, только необходимо еще ввести правильные данные транспондера в поле "Частота", "Полярность", "FEC", "TS ID" и "Net ID".

Введите только имя канала (в примере Anet).

Затем в нижестоящих полях необходимо ввести подходящие PIDs и Channel ID.

ТВ канал Anet имеет, например, (см. выше) Видео PID 4194 и Аудио PID 4195, Channel ID равно 1. PCR PID, как правило, идентично с Видео PID.

В случае программного обеспечения Neutrino, PIDs будут установлены при переключении из Channel ID. Таким образом нет необходимости вводить PIDs отдельно. Некоторые версии Neutrino несмотря на это, позволяют ввести PIDs.

Для Аудиоканалов, конечно, Видео PID не задается. В основном, в этих случаях вводят для радиоканалов VPID 1FFF (гексадецимал) или 8191 (децимал), что означает "не используется".

В поле "тип сервиса" можно изменить тип канал. (ТВ, Радио или файловый канал).

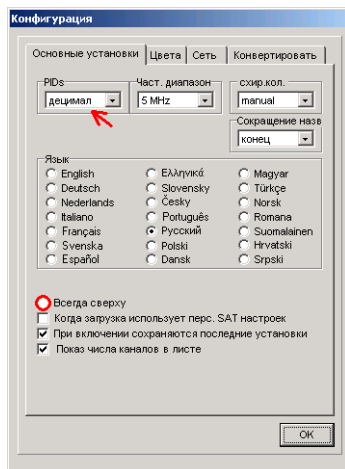
Если Вы все ввели, кликните на ОК и новый канал появится в конце списка каналов.

Если Вы хотите изменить у транспондера только установки отвечающие за ошибки (например, потому что TS ID и/или Net ID неправильно указано), просто выберете этот транспондер, кликните правой кнопкой мышки в список транспондеров и выберете из меню, которое появится, функцию "Изменить данные". В окне, которое появится, можно произвольно изменить данные транспондера. ( Вы можете также дважды кликнуть на транспондер, чтобы войти в это окно).

Как только в спутнике появиться, как минимум, один канал, этот спутник будет активирован (помечен на зеленом фоне, цвета могут быть произвольно изменены см. Глава 5.b). Спутники,

которые не содержат ни одного канала, пустые, помечены на белом фоне.

Внимание: в некоторых списках PIDs в десятичных показываются, а в других в гексадецималах (см. глава 8). Это необходимо учесть при вводе данных. В конфигурации, Вы можете установить, в каких единицах показывать PIDs, в десятичных или гексадецималах.



Если, Вы, в конфигурации выбираете "Всегда сверху", то SetEditNeutrino всегда будет располагаться поверх остальных окон. Это может упростить задачу при работе с подобными интернет-листами.

Вы можете так же переставить форму показа PIDs, тем что, кликнуть на букву "H" для гексадецимал или на "D" для десятичных, которые расположены на рамке окна "Информация" (внизу, справа).

Чтобы можно было лучше сравнить свой собственный список со списком из Интернета, как правило сортируют по частоте, существует возможность, транспондеры из собственного списка так же отсортировать по частоте, с помощью правой кнопки мышки кликаете в список транспондеров и выберете "Видеть отсортированные по", -> "Частоте". В качестве альтернативы можно сортировать транспондеры так же по полярности. Так же можно переключать данные функции, используя заглавные буквы "O" (исходный порядок) "F" (сортировка по частоте) или "P" (сортировка по полярности.)

Иногда, если Вы хотите ввести новый канал, который по параметрам незначительно отличается от уже используемого, имеет смысл, создать дубликат (с помощью функции "Копировать" и "Вставить" из меню каналов), и теперь можно поменять только несколько параметров у дубликата, которые отличаются от параметров дубликата.

Чтобы создать дубликат кликаете на канал, дубликат которого Вы хотите. Затем вызовете меню каналов и кликаете на "Копировать". Теперь кликаете на место в списке каналов, где должен будет находиться этот дубликат, вызовете меню каналов и кликаете на "Вставить". Первоначальный канал и дубликат будут помечены красным. Если нет желания постоянно вызывать меню каналов, то так же возможно эту операцию проделать с помощью комбинации клавиш "Ctrl" и "C" для копировать и "Ctrl" и "V" для вставить.

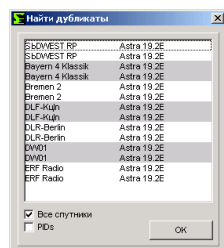
Указание: следует обратить внимание, что в Ваших установках нет дубликатов каналов, так как это может быть неоднозначно присвоено списку избранного и при сохранении или записи в ресивер, один из дубликатов может быть переписан.

Существует два варианта найти дубликаты

Если Вы подведете курсор мышки на каналы помеченные красным, то будет показано, под каким номером находится дубликат этого канала.

Чтобы найти этот дубликат, кликаете на список каналов и вводите необходимый номер: 1 для канала 1, 1 и 4 для канала 14 и так далее. Так же как при поиске программ, здесь тоже через 3 секунды начнется новый поиск.

Так же Вы можете использовать функцию "Поиск дубликатов". Кликните правой кнопкой мышки в список каналов и выберите из меню каналов "Поиск дубликатов". Появится следующее меню:



Показываются все дубликаты, различные группы дубликатов всегда выделены определенным цветом. Это функция позволяет делать различие не между различными типами каналов, однако может быть так, что вначале идет группа ТВ дубликатов, а затем появляется дубликаты радиоканалов. Для поиска важно данные транспондеров и ID каналов, а не имя. Если Вы активировали в поисковом списке функцию PID, то будут так же сравниваться Аудио, Видео и PCR PIDs.

В противном случае для дубликатных окон те же функции, что и для окна "Поиск каналов," это означает, что Вы можете из этого окна удалять каналы, перемещать и выбирать, хотите ли Вы производить поиск по всем спутникам или только в выбранных.

### 3.i Импорт из каналов

Существует возможность загрузить уже готовые установки из интернета, и их частично или полностью переписать на ресивер. Вы найдете такого рода установки, например, на следующих сайтах:

Наиболее содержательные установки для DVB2000 (Nokia 9500/960x) на странице: [www.dxandy.de](http://www.dxandy.de), из этих установок Вы можете так же каналы импортировать (специальные Экзоты здесь всегда хорошо актуализируются).

На [www.lyngsat.com/nokia/index.shtml](http://www.lyngsat.com/nokia/index.shtml) или SatcoDX (соответствующий линк находится на моей Homepage) Вы найдете так же готовые списки каналов.

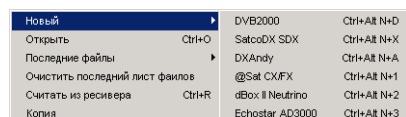
Если Вы хотите воспользоваться установками подобного вида, для этого существуют различные возможности. В этой главе будет описано, как отдельный канал из других установочных файлов вставить в Ваши установочные файлы.

#### Функция Импорта

Вы можете импортировать каналы из всех поддерживаемых в SetEdit форматах в Ваш SetEditNeutrino. В стандартной версии наряду с SetEditNeutrino настройками поддерживаются DVB2000 настройки, Lyngsat DAT Charts и SatcoDX SDX.

Вы можете, однако, SetEdit распространить на другие форматы, тем что скопируете соответствующие Модули (SetEditXXX.dll) в список SetEdit (см. Глава 2.)

Кликните на Файл, в "Новый" выберете из списка формат, который Вы хотите импортировать.



При этом откроется только половина окна редактирования с соответствующим списком каналов. Таким же образом можно открыть три и более редакторских окон. Каждый список, будет рассматривается как равноценный. Каждый формат (dBox II Neutrino, SatcoDX, Lyngsat или возможно уже добавленные другие форматы) имеет свой собственный символ. В SatcoDX и Lyngsat файлах идет речь только об интернет списке, в этом списке, конечно, нет функции "Считать из ресивера" и "Записать в ресивер".

Вы можете просто перетаскивать каналы из одного окна в другое или с помощью "Копировать" и "Вставить" перебрасывать каналы из одного списка в другой.

*Указание: В связи с тем, что dBox II Neutrino ресивер не распознает аналоговые каналы, Вы не можете импортировать аналоговые каналы. Однако они могут встретиться, например, в SatcoDX есть список аналоговых каналов. В конфигурации SatcoDX Вы можете выбрать, показывать ли только цифровые, или только аналоговые или оба вида каналов.*

Различные форматы имеют различные параметры каналов. Если одного из параметров нет в наличии в исходном списке (например, SatcoDX не распознает PMT PIDs), то такой параметр будет автоматически занят стандартным значением.

Вы можете не только перетаскивать каналы из одного окна в другое, но так же и перегруппировывать. (Например, весь транспондер с принадлежащими ему каналами).

#### Источники:

Список каналов: выбранные каналы будут перенесены.

Все другие списки (спутники, провайдеры, Лейблы, транспондеры, Избранное и так далее): все каналы соответствующего списка будет перенесены.

Окно поиска (например, поиск канала, поиск дубликата): выбранный канал будет перенесен.

### Цель:

Список каналов: Каналы, выбранные в другом списке, будут вставлены на место, где находится курсор, если Вы вставляете каналы. По обстоятельству, вставление каналов, возможно прежде всего, если список четко упорядочен (например, по спутникам). Если Вы добавляете SetEditNeutrino каналы и при этом выбран (помечен) определенный спутник, то вновь добавляемые каналы будут автоматически добавлены к этому спутнику. Если ни одного спутника предварительно не выбрано, то каналы будут добавлены к тому спутнику, на который указывает курсор в данный момент.

Транспондеры: транспондер всегда присвоен определенному спутнику. Таким образом, если каналы из другого списка присвоить транспондеру, то эти каналы автоматически будут присвоены спутнику этого транспондера, и содержать соответствующие данные транспондера. Если перенести транспондер из одного окна в список транспондеров другого окна, то на его месте появится новый транспондер, со всеми каналами, которые содержал перенесенный транспондер.

*Указание: Если Вы импортируете транспондер из другого окна, то он будет присвоен спутнику, который только что был выбран. Если в списке спутников помечены "Все", то транспондер будет присвоен тому спутнику, на который указывает курсор в данный момент.*

Если Вы перетаскиваете спутник, со всеми принадлежащими ему каналами, в список транспондеров в другом окне, то все каналы содержащиеся в этом спутнике будут присвоены транспондеру, из которого был перенесен этот спутник. Тоже самое, происходит, если переносить весь список избранного, Лейблов, провайдеров и т.д. в список транспондеров другого окна.

*Внимание: может, конечно, так произойти, что канал с данными другого транспондера не будет работать.*

Спутники: Каналы, выбранные в другом списке, будут присвоены этому спутнику, в противном случае, по необходимости, будет создан транспондер.

Список избранного: Прямой импорт в списки избранного не возможен.

В общем случае: если есть возможность упорядочить, то фактически можно копировать каналы из любого списка одного окна в список другого окна. Вы можете, например, с помощью функции "Поиск каналов", данные канала SatcoDX перенести в спутник dBox II Neutrino.

В меню списка каналов есть две функции, которые могут помочь при сравнении двух различных списков каналов. Эта функция будет активизирована в меню списка каналов, только если открыто как минимум два окна.

Указание: импортируемый канал, конечно, еще не принадлежит списку избранного. Чтобы этот можно было посмотреть, необходимо его вначале поместить в список избранного.

С помощью функции "Пометить новые каналы", Вы можете в другом списке каналов пометить каналы, которых нет в списке, в котором Вы в данный момент находитесь (номера каналов загорятся зеленым цветом).



Если открыто несколько каналов, Вам необходимо выбрать, в каком окне должны быть помечены новые каналы. Если открыто только одно окно, с которым Вы хотите сравнить список

каналов, то есть только один вариант сравнений.

С помощью функции "Пометить не существующие каналы", в списке, в котором Вы в данный момент находитесь, будут помечены каналы, (номера каналов загорятся красным цветом), которых нет в другом списке.

Здесь тоже необходимо в случае, если открыто одновременно несколько списков каналов, выбрать тот список, в котором должны быть помечены каналы. Если открыт только один список для сравнения, то вариантов для выбора нет.

С помощью функции "Удалить метку для новых каналов" или "Удалить метку для несуществующих каналов", можно убрать соответствующие метки. Эти функции активируются в списке меню каналов, так же только в случае, если в этом списке каналов были сделаны соответствующие пометки.

Если Вы в списке каналов пометите "Новые каналы" или "Несуществующие каналы", Вы можете все эти каналы выбрать.

Кликните в меню списка каналов на "Выбрать" и выберете затем соответствующий вариант ("все новые" или "все несуществующие"). Любой из вариантов появляется в меню только, если есть в списке каналов соответствующие пометки.

*Указание: В случае импорта каналов, имеет смысл в конфигурации "частотный диапазон" выставить на 5 или 10 МГц, в связи с тем, что частоты для одного и того же канала в различных списках могут на несколько МГц различаться. Т.е. может произойти так, что каналы, маркированные как "Новые", уже есть в другом списке, но с незначительно отличающейся частотой (отличие в частоте в несколько МГц не играет никакой роли).*



### *3.j Неродные установки и конвертирование установок*

Ниже будет описано, как можно целиком перенести неродные установки и переконвертировать в Вам необходимый формат.

#### Неродные SetEditNeutrino установки.

Установки SetEditNeutrino Вы можете напрямую загрузить: "Файл" -> "Открыть" и затем записать их в Ваш ресивер.

При этом могут возникнуть проблемы, так как тут же находятся настройки спутников и LNB настройки. Однако эти настройки могут не обязательно полностью соответствовать Вашим желаниям или даже абсолютно не подходить Вам, для этого есть возможность сохранить отдельно Ваши собственные настройки и после открытия нового списка снова их загрузить. Для этого необходимо один раз считать Ваш ресивер и затем сохранить Ваши собственные настройки.

Кликните правой кнопкой мышки на список спутников и выберете затем функцию "сохранить конфигурацию спутника". После этого все данные спутников и LNB будут сохранены на Вашем жестком диске.

Теперь, если Вы загружаете какие-нибудь неродные установки, Вы можете все эти значения переписать с Ваших значений, ранее сохраненных; для этого необходимо в меню спутников нажать "Загрузить конфигурацию спутника".

Настройки спутников новых установок, Вы найдете в каждом спутнике в отдельности, для этого в меню спутников кликните на "Изменить данные" или на выбранный спутник кликните дважды. Подробнее это меню описано в Главе 5.d.

Если Вы достаточно часто загружаете установки, но при этом Вы хотите Вашу конфигурацию спутника оставить без изменений, Вы можете это закрепить, для этого в конфигурации необходимо активировать функцию "Загрузка: применить сохраненные установки спутника".

#### Конвертирование установок

Вы можете так же все поддерживаемые форматы в SetEdit переконвертировать в формат SetEditNeutrino, поскольку у вас есть необходимый для этого Модуль.

Как Вы можете добавить другие SetEdit модуле, Вы найдете в Главе 2 .

Теперь просто откройте редакторское окно, "Файл" -> "Новый", с форматом файла, который Вы хотите конвертировать.

Затем загрузите файлы установок, Файл -> Открыть, которые Вы хотите переконвертировать в другой формат.

Указание: Для конвертирования необходимо, чтобы географическая позиция спутника была известна. Присвоение исходного и конечного спутника происходит через географическую позицию. Так как dBox II Neutrino ресивер эту позицию не сохраняет, она должна быть введена в ручную. Чтобы, например, географическую позицию для спутника Astra 1 ввести, необходимо переименовать ее в "Astra 1 19.2E". Для отделения десятых, Вы можете, по выбору, использовать точку или запятую. Чтобы обозначить западный спутник, можно использовать w или W, все остальные буквы обозначают восточные спутники.

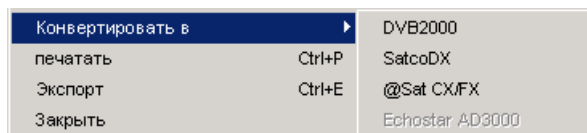
Конечно, необходимо только имя спутника изменить, которое Вы действительно используете. Это необходимо для конвертирования в обоих направлениях.

*Указание: Вы можете файл установок переконвертировать только в формат SetEditNeutrino, если Вы до этого один раз сохранили конфигурацию спутника из меню*

спутников с помощью функции "Сохранить конфигурацию спутника" (смотри выше). Если Вы хотите Ваши SetEditNeutrino установки в другой формат переконвертировать, то необходимость сохранять или не сохранять конфигурацию спутника для этого формата зависит от других форматов (например, DVB2000 SatcoDX или Lyngsat).

**Важно:** Для конвертирования будут использованы первоначальные установки каналов и файлов транспондеров. Настройки спутников и LNB настройки будут взяты из ранее сохраненной конфигурации спутника(смотри выше). Если в изначальном списке для определенных параметров канала нет значений, то для этих параметров будут взяты стандартные значения.

Вы можете конвертировать только загруженные файлы установок. Для этого кликните на "Файл" и выберете затем в пункте меню "Конвертировать в" желаемый формат



Вы видите теперь на мониторе ранее загруженные файлы установок в новом формате и подходящую к ним версию SetEdit.

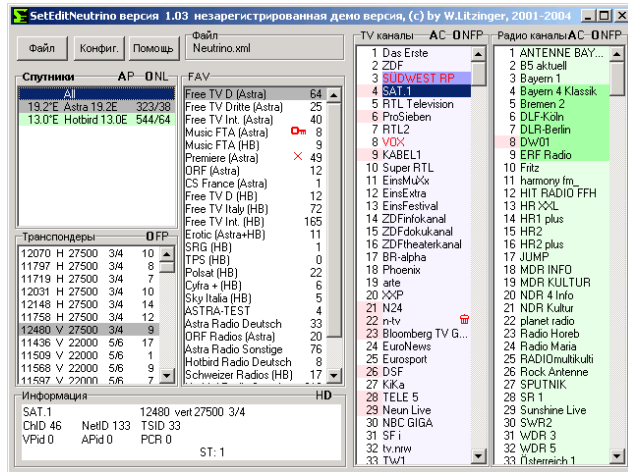
Указание: Так как различные форматы установок зачастую содержат различную информацию, то при конвертировании эта информация будет в любом случае утеряна. Если Вы, например, конвертируете файл SetEditNeutrino в формат SatcoDX и затем эти файлы снова конвертируете назад в SetEditNeutrino, то Вы констатируете факт, что собранные каналы избранного исчезли, так как установки SatcoDX не имеют списков избранного. И наоборот, если Вы конвертируете файл SatcoDX в формат SetEditNeutrino и обратно, то все аналоговые каналы исчезнут, так как ресивер *dBox II Neutrino* это чисто цифровой ресивер. Таким же способом могут быть утеряны некоторые PIDs (например, PID текст), информация о громкости или метки для заблокированных или платных каналов

В конфигурации в подменю "Конвертировать" Вы можете выставить какие опции для конвертирования в данный формат необходимы. (см. Глава 5.b.)

Если Вы хотите другие установки в формат SetEditNeutrino конвертировать, Вы можете, например, установить, чтобы список каналов при конвертировании был отсортирован по спутникам, или список (списки) избранного перенесен из изначальных данных. Так как в *dBox II Neutrino*, ресивер имеет только 100 списков избранного, то все каналы, которые изначально были в различных списках избранного, будут перенесены в 100 списков избранного. Если Вы хотите переконвертировать установки SetEditNeutrino в другой формат, в этом случае Вам необходимо, конечно, в конфигурации этого другого формата выбрать соответствующие опции.

## 4 Управление и персональные установки

Управление в SetEditNeutrino главным образом происходит с помощью мышки. Для некоторых функций так же можно использовать клавиатуру.






В главном окне Вы найдете группу кнопок (Файл, Конфиг. и Помощь) и списки с транспондерами, спутниками, избранного (FAV) и каналами. Если Вы кликните правой кнопкой мышки на списки спутников, транспондеров, избранного или каналов, то выскочит PopUp меню, с помощью которого вы можете обрабатывать эти списки.

С помощью "Помощь", можно посмотреть файлы помощи или найти Update для SetEdit. На некоторых рамках Вы найдете заглавные буквы, с помощью которых, можно быстро перейти к выполнению некоторых функций.

Каждое окно в SetEditNeutrino (кроме главного окна) можно закрыть с помощью кнопки Esc на клавиатуре.

В списках могут высвечиваться следующие символы:

-  пропущенный список избранного
-  заблокированный список избранного
-  Канал, который не принадлежит ни одному списку избранного (не может приниматься ресивером)

Каналы, с красным шрифтом, это дубликаты, т.е. как минимум дважды встречаются.

Подчеркнутые красным транспондеры, пустые, что означает, в них нет ни одного канала.

ТВ каналы на светло голубом фоне, Радиоканалы на светло зеленом и каналы данных на белом.

Каналы, которые находятся в в более чем одном списке избранного, находиться на темном фоне.

Если канал расположен в горизонтальной полярности транспондера, то номер канала на белом фоне. Каналы, которые расположены в вертикальной полярности транспондера, имеют красный фон номера канала.

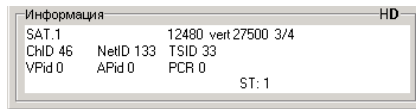
Если у вас кабельный ресивер, то, конечно, никакой поляризации нет.

Спутники на зеленом фоне активированы (запрограммированы), т.е. содержат готовые каналы.

Если Вы кликните на канал, то транспондер, Спутник и списки избранного. FAV (в случае, если канал находится одним из списков избранного) этого канала будут помечены серым цветом.

Вы можете в конфигурации все цвета изменить.

В левом нижнем углу находится поле "Информация", в этом поле показываются все данные для выбранного Транспондера, канала.

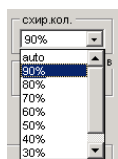


Если Вы кликните в левом списке на спутник, то будут показаны только транспондеры и каналы, которые принадлежат этому спутнику. Кликните на любой транспондер или список избранного, при этом будут показаны все каналы, которые находятся в этом списке.

Возможно изменение всех установок (цвета, внешнего вида и т.д.) по желанию пользователя.

Чтобы изменить размер главного окна, Вы можете либо нажать на квадратик в правом верхнем углу, максимальный экран, либо переключиться на полноэкранный режим, либо произвольно изменить размеры главного окна.

Если размер главного окна Вас устраивает, Вы можете разбить список каналов на несколько колонок, что позволит видеть больше каналов одновременно. В конфигурации, в основных установках, Вы можете с помощью функции "Ширина колонки" выбрать сколько процентов от названия канала (100% (авто) или 90-30%) должно быть показано, до образования новой колонки. Если выбрано меньше 100%, то названия длинных каналов будут обрезаны



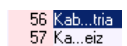
С помощью "manual" Вы можете выбрать ширину колонки вручную. Для этого выберете функцию "Установка ширины колонки" в меню списка каналов и кликните в конце на место в списке каналов, где должна находиться правая граница колонки.

*Указание: Существует определенный минимум ширины колонки, который не может быть изменен. Если окно слишком узкое для нескольких колонок и только одна колонка помещается, Вы не можете изменить ширину колонки.*

В поле Сокращение названий, Вы можете выбрать, будут ли названия каналов, которые должны быть сокращены, обрезаны в конце,



или часть названий будет вырезана из середины



В в подменю конфигурации "Основные установки", Вы можете выбрать, на каком языке будет показываться меню SetEdit (эти же настройки применимы ко всем далее открываемым окнам) и выбрать в каких единицах будут исчисляться PIDs, в децималах или гексадецималах (см. Глава 8)

Если Вы в том же меню, в самом низу, активируете функцию Показать число каналов в списке, то за каждым спутником, транспондером или каждым списком избранного высветится число каналов, которое там находится.

Прежде всего при перемещение каналов может быть полезна использование функции "Split" - разделение. При этом списки каналов будут показаны дважды, друг над другом (см. Глава 3.b).

Если Вы дважды щелкните на ТВ каналы или радиоканалы, то соответствующий список каналов

будет показан. Если еще раз кликнуть на список названий, то будут снова показаны два списка каналов. Так же можно выбрать в меню списка каналов, в пункте "Показ", какие списки каналов должны быть показаны, только ТВ каналы, только радио или и то и другое.

Единицы исчисления PIDs так же можно изменить в окне информация, кликая на буквы "H" - гексадецималы или "D"-децималы.

Так же могут быть применимы следующие комбинации кнопок на клавиатуре:

Ctrl - O: открыть файл

Ctrl - S: сохранить файл

Ctrl - R: считать данные из ресивера

Ctrl - W: записать данные в ресивер

Ctrl - P: распечатать установки

Ctrl - E: экспортировать установки

Alt -R: переключиться в режим радио ТВ

Alt - T: переключиться в режим ТВ

Alt - A: переключение в ТВ/Радио режим

Ctrl - 0 (ноль): открытие последнего файла

F1: помощь

F2: список спутников

F3: список Лейблов

F4: список транспондеров

F5: список провайдеров

F6: список избранного (FAV)

F7: список ТВ каналов

F8: список радиоканалов

F10: конфигурация

F11: переключение между "Показ только каналов" и "Показ всей информации".

В зависимости от того, какой редактор Вы в данный момент используете, некоторые списки могут быть не доступны, например в DVB2000 нету списка спутников.

Чтобы закрыть одно из окон SetEdit, кликните на крестик в правом верхнем углу



или выберете в меню файла "Закреть". Если в данный момент только одно окно редактора открыто, то эта программа будет закончена.

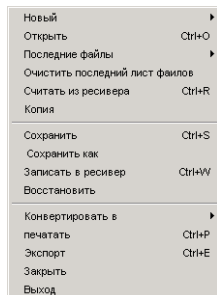
Чтобы полностью закончить SetEdit и все открытые окна одновременно закрыть, выберете из меню файла "Выход". В конфигурации вы можете активировать функцию "При включении сохраняются последние установки", что означает, что при следующем запуске программы, все окна, которые были открыты перед закрытием программы, будут в том же виде открыты. Если Вы хотите, чтобы при следующем открытии программы все было в том же виде, то не следует закрывать все окна по отдельности, необходимо воспользоваться выходом из программы Файл-> Выход, в противном случае, только последнее закрытое окно будет восстановлено.

*Указание: если Вы сделали какие-нибудь изменения в ваших установках и не сохранили их, то программа спросит, действительно ли Вы хотите закончить.*

## 5 Функции

### 5.а Функции файлов

Чтобы увидеть функции файлов, необходимо нажать на кнопку Файл, перед Вами появится следующее Рорип меню:



С помощью **Новый**, Вы можете открыть еще одно окно редактора с таким же или другим форматом, чтобы, например, импортировать каналы или различные списки сравнить. (см. Глава 3.1)

С помощью **Открыть** можно загрузить установки с жесткого диска.

С помощью **последний файл**, Вам будет предложено для загрузки 10 последних открываемых файлов.

С помощью **Пренебречь последними файлами**, можно удалить список файлов, используемых последними.

С помощью "Считать из ресивера" Вы можете перенести настройки из ресивера в SetEditNeutrino. Вы получите сообщение на мониторе. Если Вы кликните на ОК, то информация из ресивера будет считана. Для этого ресивер должен быть включен.

С помощью **Копия**, Вы можете перенести все данные из ресивера, один в один, на жесткий диск. Для этого необходимо в окне, которое высветиться, задать, где должна быть сохранена информация. Во всем остальном тоже самое, как в случае "Считать из ресивера". Файлы в любом случае теперь не будут показаны в SetEdit, а сохранены в заранее указанном месте на жестком диске.

При этом файлы "services.xml" и "bouquets.xml" будут скопированы из ресивера на ваш компьютер. Файл "services.xml" будет сохранен под именем, которое Вы задали, файл "bouquets.xml" будет сохранен под заданным именем плюс на конце будет "\_b".

С помощью **Сохранить** или **Сохранить как**, можно сохранить текущие установки на жестком диске.

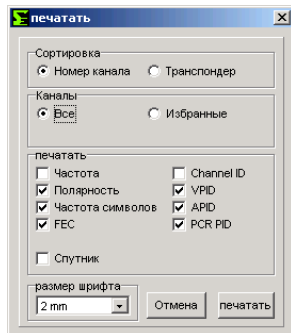
С помощью **Записать в ресивер**, можно перенести текущие установки из SetEditNeutrino в ресивер. Также здесь появиться сообщение. Если Вы кликните на ОК, то файлы будут перенесены из ресивера.

С помощью **Записать в ресивер**, Вы можете перенести установки с жесткого диска в Ваш ресивер. Сначала появиться окно, в котором необходимо выбрать файл, который Вы хотите записать в ресивер. Последующие указания такие же, как при записи в ресивер. Здесь необходимо ввести имя сервисного файла. Имя Bouquet файла образуется из этого имени. Оба этих файла будут записаны в ресивер под именем "services.xml" и "bouquets.xml".

С помощью **конвертировать в**, Вы можете текущие настройки в SetEditNeutrino перекодировать в другой формат (например, SatcoDX). Если Вы хотите перекодировать другой формат (например, SatcoDX) в формат SetEditNeutrino, Вам необходимо сначала открыть редакторское окно, спомощью Файл -> Новый, с соответствующим

форматом (например, SatcoDX) и соответствующий файл настройки загрузить. Это возможно только в том случае, если Вы хотя бы один раз сохранили конфигурацию спутника. (см. Глава 3.j).

С помощью **Печать**, вы можете распечатывать список каналов.



Есть два способа распечатки списка каналов. Первый, вы можете распечатать список в последовательности каналов (чтобы, например, использовать как справочник, какая программа к какому каналу относится), второй вариант, Вы можете распечатать список каналов, отсортированный по транспондерам, тогда Вы сможете сверять ваш список каналов с частотами в программке.

Если Вы выберете сортировать ваш список каналов по номерам каналов, вы можете помимо этого выбрать все ли каналы печатать или только выбранные.

Так же Вы можете для распечатывания дополнительно выбрать помимо номера канала и названия канала, еще данные транспондера (частота, скорость передачи, FEC и полярность), спутник, PIDs, Ids и маркировка для каналов из списков избранного.

В поле Размер шрифта, Вы можете задать размер шрифта, с которым будет производиться печать. Если на лист помещается больше, чем одна колонка, то автоматически будет напечатано больше.

С помощью **экспорт** Вы можете ваши установки как ASCII файл экспортировать (чтобы, например, их можно было дальше в Word обработать и затем распечатать), здесь функционируют те же опции, что и при печати.

С помощью **закорить**, Вы можете закрыть текущее окно, если только одно окно открыто, то программа будет закончена.

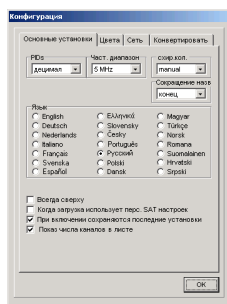
Чтобы полностью закончить SetEdit и все открытые окна одновременно закрыть, выберете из меню файла **"Выход"**. В конфигурации вы можете активировать функцию **"При включении сохраняются последние установки"**, что означает, что при следующем запуске программы, все окна, которые были открыты перед закрытием программы, будут в том же виде открыты. Если Вы хотите, чтобы при следующем открытии программы все было в том же виде, то не следует закрывать все окна по отдельности, необходимо воспользоваться выходом из программы Файл-> Выход, в противном случае, только последнее закрытое окно будет восстановлено.

## 5.b Конфигурация

Кликните на кнопку Конфиг. (конфигурация), чтобы произвести основные настройки программы. Существует четыре подменю.

### Основные установки:

Если Вы кликните на Основные установки, то появится следующее меню:



С помощью параметра **частотный диап.** Вы можете задать диапазон, который при импорте из других источников будет отнесен к одному транспондеру. Если у вас есть, например, транспондер 11721 МГц и Вы импортируете канал с частотой 11720 и при этом частотный диапазон выставлен 5 МГц, то новый транспондер не будет образован.

С помощью функции **"Ширина колонки"** можно выбрать, сколько процентов от названия канала (100% (авто) или 90-30%) должно быть показано, до образования новой колонки. Если выбрано меньше 100%, то названия длинных каналов будут обрезаны. С помощью "manual" Вы можете выбрать ширину колонки вручную. Для этого выберете функцию "Установка ширины колонки" в меню списка каналов и кликните в конце на место в списке каналов, где должна находиться правая граница колонки.

*Указание: Существует определенный минимум ширины колонки, который не может быть изменен. Если окно слишком узкое для нескольких колонок и только одна колонка помещается, Вы не можете изменить ширину колонки.*

В поле **Сокращение названий**, Вы можете выбрать, будут ли названия каналов, которые должны быть сокращены, обрезаны в конце или часть названий будет вырезана из середины (см. ширина колонки).

В поле, выбрать в каких единицах будут исчисляться **PIDs**, в децималах или гексадецималах. Единицы исчисления PIDs так же можно изменить в окне информация, кликая на буквы "H" - гексадецималы или "D"-децималы.

В пункте **Язык**, можно выбрать на каком языке будет меню. На этом же языке будут все окна открытые в этой программе.

Если, Вы, в конфигурации выбираете **"Всегда сверху"**, то программ всегда будет располагаться поверх остальных окон.

При активации функции **Загрузка последнего (использовавшегося) файла**, при каждом новом запуске программы SetEditNeutrino будет автоматически загружаться последний файл, который Вы использовали.

С помощью функции **Загрузка: применить сохраненные установки спутника** Вы можете после того как конфигурация спутника была уже один раз сохранена (см. Глава3.j), эту конфигурацию автоматически применить при загрузке. Например, для того чтобы, неродные установки всегда загрузались с вашей конфигурацией спутника.



Если активирована функция **При включении сохраняются последние установки**, то при следующем запуске программы, все окна, которые были открыты перед выходом из программы, будут снова открыты. (см. Глава 5.а )

Если Вы активируете функцию **Показать число каналов в списке**, то за каждым спутником, транспондером или за каждым списком избранного высветится число каналов, которое там находится.

### Цвета:

Если Вы кликните на подменю Цвета, то появится следующее окно:



Здесь Вы можете устанавливать цвета, которые используются для отображения следующих свойств:

### **Активные (запрограммированные ) спутники.**

7.0°W Nilesat  
19.2°E Astra  
28.2°E Astra2

**Горизонтально** поляризованный транспондер или **вертикально** поляризованный транспондер (если у вас кабельный ресивер, то, конечно, нет никакой поляриности)

118 SPORTMANÍA  
119 DP. TRIUNFO  
120 Eurosport  
121 Formula 1

### **ТВ каналы и радиоканалы**

200 Canal Cocina  
201 CCValenciana  
202 Cadena Dial  
203 M-80 Radio

**ТВ или радио каналов**, которые находятся в списке избранного.

582 GOURMET TV  
583 AJARA TV  
584 TAMIL Radio  
585 R.Rinascente

Транспондеров, спутников и списках избранного, только что выбранных каналов (**Active Tr/Sat/FAV**).

12538 H 27500 3/4  
12558 V 27500 3/4  
12595 V 27500 3/4

### **Дубликаты каналов**

574 ARIRANG TV  
575 Ch-3 Arabic IBA TV  
576 R.R FEED  
577 BK TV

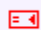
### Пустой Транспондер

12303 V 27500  
11387 H 27500  
11747 H 27500

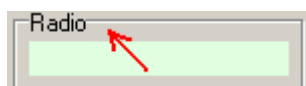
**Новых или несуществующих каналов** (при Импорте, см. Глава 3. i).

317 MTA INTL  
318 VOX CH  
319 RTL2 AUSTRIA  
320 ZDF

**Символ** платных или з переходных каналов

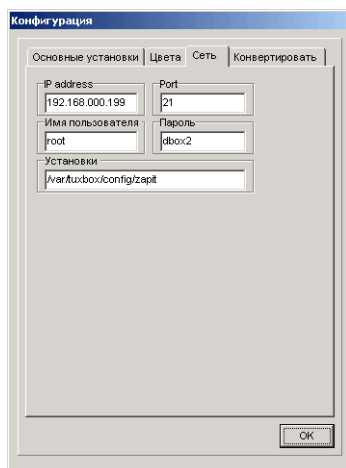
114 JUNIOR  
115 K-TOON   
116 PREMI...Austria

Кликнув дважды на рамку поля с любым цветом, автоматически будет восстановлен первоначальный цвет (стандарт).



### Сети:

В подменю "сети" введите данные вашей сети. Появится следующее меню.



Здесь необходимо ввести в поле IP адрес, IP адрес ресивера (Вы найдете этот адрес в ресивере: меню->установки->сети). Порт для FTP соединения обычно 21, изменяйте это значение, только если Вы действительно уверены, что FTP соединение на Вашем ресивере идет через другой порт. В качестве Username как правило используется root, root- пароль dbox2, если Вы это не изменили. Путь, где лежат эти установки, в большинстве Neutrino версиях "/var/tuxbox/config/zapit".

### Конвертировать:

В подменю "Конвертировать" Вы можете выставить, какие опции должны быть активированы

при конвертировании в dBox II Neutrino формат.

**Список каналов сортировать по спутникам:** Каналы изначальных данных при конвертировании в формат dBox II Neutrino будут отсортированы по спутникам.

**FAV список конвертировать в Лейблы:** Первые 100 Лейблов (dBox II Neutrino ресивер имеет только 100 списков избранного) из изначального списка будут преобразованы в списки избранного.

**Конвертировать провайдеры в списки избранного:** первые 100 провайдеров из изначального списка будут преобразованы в списки избранного.

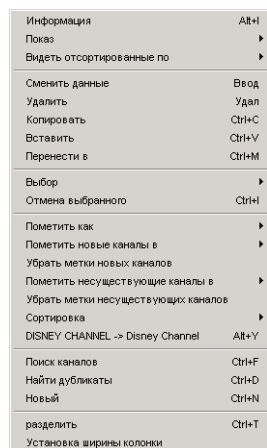
**Список избранного взять из исходного списка(ов):** в этом случае dBox II Neutrino ресивер имеет только 100 списков FAV, перенесено будет тоже до 100 списков избранного.

Если Вы хотите файл SetEditNeutrino конвертировать в другой формат, необходимо посмотреть, какие опции доступны в другом формате. В зависимости от ресивера, возможно до 10 различных опций конвертирования.

## 5.с Функции каналов

Для начала выберете каналы , которые Вы хотите изменить.

Большинство функций Вы можете увидеть вызвав Рорир меню, для этого кликните правой кнопкой мышки на список каналов.



Некоторые пункты меню активированы только при Импорте .

С помощью **Информация**, Вы можете узнать сколько ТВ, Радио и каналов данных, сколько транспондеров и спутников содержится в ваших настройках.

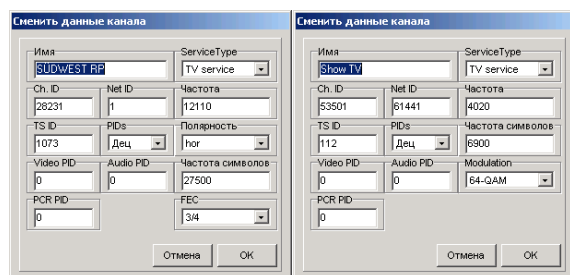
В пункте **Показ**, можно выбрать, хотите ли Вы видеть только ТВ или только Радиоканалы, или оба списка.

*Указание: Вы можете так же переключаться из одного режима в другой двойным кликанием на рамку ТВ каналов или Радио каналов соответственно.*

Кроме того с помощью функции **"Показать только каналы"** можно деактивировать показ списков спутников, транспондеров и избранного. С помощью функции **"Все списки"** будут показаны все списки.

С помощью функции **Видеть отсортированные по** можно расположить каналы в оригинальной последовательности, по имени (по алфавиту) или отсортировать по частоте или полярности.

**Сменить данные:** перед Вами будет следующее меню, в котором Вы можете поменять параметры канала



В поле **Имя**, необходимо ввести название канала.

Вы можете изменять **PIDs, ChannelID, ServiceType** (ТВ, радио или каналы данных) и файлы транспондеров каналов.

В поле PIDs Вы можете выбрать, в каких единицах будут отображаться PIDs, гексадецимал или децимал.

Что означают отдельные PIDs и данные транспондера, Вы можете прочитать в Главе 3.h.

С помощью **Удалить**, выбранные каналы будут удалены или, если Вы в данный момент находитесь в списке избранного, то удалены из этого списка избранного. Вы можете также один или несколько выбранных каналов кнопкой Del удалять.

С помощью **Копировать**, можно копировать каналы (чтобы, например, создавать дубликаты каналов).

С помощью **Вставить**, можно вставлять на выбранную позицию ранее скопированные или удаленные каналы.

С помощью **Перенести в**, Вы можете один или несколько выбранных каналов на определенное место перенести, на определенный номер канала, который был введен с клавиатуры.

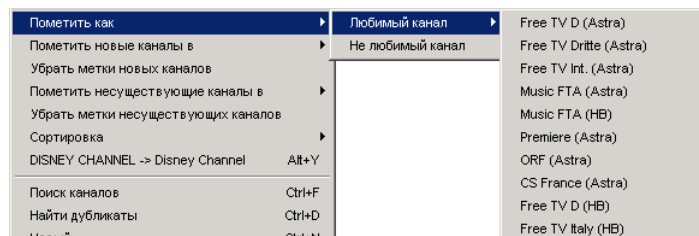
**Выбор**: Здесь Вы можете выбрать определенную группу из каналов, которые будут помечены. Вы можете выбрать **все**, **все каналы данных**, **все C-Band каналы** или (при импорте) **все новые** или **все не существующие** (в зависимости от того, какие каналы выделены).



**Отмена выбранного**: инвертирование выбранного, например, если Вы хотите удалить все каналы за исключением одного единственного из транспондера, то Вы выбираете данный канал, затем используете функцию, инвертирование выбранного (т. е. будут выбраны наоборот все каналы за исключением одного) и удаляете все выбранные каналы, таким образом изначально выбранный канал остается и удаляются каналы, которые были затем выбраны.

**Пометить как**: С помощью этой функции можно одновременно изменять следующие свойства выбранных каналов:

-Присвоить каналы к списку избранного или удалить из всех списков избранного.

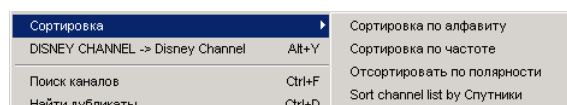


**Пометить новые каналы**: здесь можно при Импорте в другой открытый список, пометить в этом списке все каналы, которых нет в Вашем списке.

**Пометить несуществующие каналы**: здесь можно при Импорте в другой открытый список, пометить каналы в Вашем списке, которых нет в другом списке.

**Удалить метки для новых/несуществующих каналов**: здесь можно при Импорте метки для новых или несуществующих каналов удалить из вашего списка.

**Сортировка**: можно выбранные каналы отсортировать в алфавитном порядке, по частоте или по полярности или общий список каналов сортировать по спутникам.



С помощью **DISNEY CHANNEL -> Disney Channel** можно у выбранных каналов поменять названия с заглавных букв на прописные. Прописные буквы занимают меньше места, чем заглавные, т.е. название канала может лучше подходить в список каналов и прописные буквы легче читать, чем когда название состоит только из заглавных букв. Замена будет произведена только в словах, которые состоят больше, чем из 3 букв, т.е. все аббревиатуры будут

оставлены. Если в слове используются и большие и прописные буквы, то это останется (Например, "EinsMuXx"). В данных SetEdit.ini существует список исключений. есть 10 понятий, которые не конвертируются, не смотря на то, что они длинней 3 букв (например, ESPN, CNBC) и список из 10 слов, которые в любом случае конвертируются, не смотря на то, что меньше 4 букв (например, "CO" в названии "KRIM&CO" в Krimi&Co).

**Поиск каналов:** здесь можно искать канал по названию.

**Поиск дубликатов:** здесь можно искать дубликаты каналов.

**Новый:** создание нового канала.

**Разделить:** с помощью этой функции ТВ список или радио список (в зависимости от того, какой список в данный момент активирован) будут показаны дважды. При чем, это будет один и тот же список, только в двух вариантах. Изменения, сделанные в одном из листов, будут отражены в обоих листах. Вы можете перетащить канал из одного списка в другой, так как это одинаковые списки, то Вы, таким образом, попадаете на место этого канала в другом списке.

Пункт меню **Установка ширины колонки** загорается в этом меню, только в том случае, если в конфигурации в пункте "Ширина колонки" выставлено "manuel" (см. Глава. 5.b). Если Вы выбрали эту функцию, то Вы можете устанавливать ширину колонки вручную, для этого необходимо кликнуть мышкой на место, где будет находиться правая граница первой колонки.

*Указание: Существует определенный минимум ширины колонки, который не может быть изменен. Если окно слишком узкое для нескольких колонок и только одна колонка помещается, Вы не можете изменить ширину колонки.*

Чтобы **передвинуть** каналы, необходимо с помощью Drag&Drop перетащить канал, на желаемое место. ( если указать на рамку списка, то список будет автоматически листаться дальше).

Чтобы один или несколько каналов присвоить **транспондеру**, спутнику или поместить в **список избранного**, просто перетащите выбранный канал с помощью Drag&Drop в соответствующий транспондер, спутник или список избранного.

Чтобы увидеть **все каналы**, принадлежащие одному **транспондеру**, **спутнику** или одному **списку избранного**, необходимо кликнуть в соответствующем списке на соответствующую запись.

На рамке списка каналов находится несколько заглавных букв, с помощью которых можно быстро выполнять следующие функции:

**A:** будут показаны, как ТВ с Радио каналами, так и транспондеры, спутники, списки избранного и окно с данными.

**S:** будут показаны только ТВ и Радио каналы.

**O:** каналы будут отсортированы в оригинальной последовательности.

**N:** каналы будут отсортированы в алфавитном порядке.

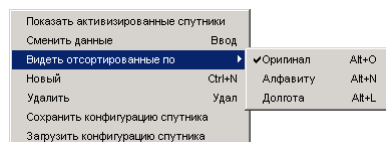
**F:** каналы будут отсортированы по частоте.

**P:** каналы будут отсортированы по полярности.

## 5.d Функции спутников

Если Вы кликните на спутник, то в списке ТВ и радиоканалов, будут только те каналы, которые принадлежат выбранному спутнику.

Кликните правой кнопкой мышки на окно спутников, появится следующее меню:

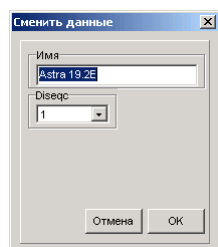


### Показать активированные спутники/ показать все спутники:

Здесь можно выбрать, все ли спутники или только активированные (спутники, которые содержат каналы) должны быть показаны.

### Сменить данные:

Появится следующее меню, в котором Вы можете поменять параметры спутника.



Можно также, дважды кликать на спутник.

Здесь можно ввести **Имя** и установку для **DiSEqC** для данного спутника.

Указание: В dBox II Neutrino настройки не сохраняют географической позиции. Если Вы хотите Ваши настройки в другой формат конвертировать (или наоборот), то необходимо дополнительно к имени спутника указать географическую позицию (например, Astra 1 19.2E см. Глава 3.1).

### Видеть отсортированные по:

Здесь можно выбрать, в каком порядке будут отсортированы спутники, в исходном (оригинальный), по имени (алфавитный) или по географической позиции (широта и долгота).

С помощью **новый**, Вы можете создать новый спутник.

С помощью **удалить**, Вы можете удалить спутник со всеми ему принадлежащими транспондерами и каналами.

### Сохранить конфигурацию спутника:

С помощью этой функции Вы можете сохранить отдельно, только что загруженные, установки спутника и LNB установки. (см. Глава Kapitel 3.j.)

### Загрузить конфигурацию спутника:

С помощью этой функции Вы можете установки спутника и LNB установки текущих настроек, переписать с ранее сохраненной конфигурацией. В конфигурации так же можно указать, что бы это происходило всегда автоматически.

На рамке списка спутников находится несколько заглавных букв, с помощью которых можно быстро выполнять следующие функции:

**A:** Показывать все спутники.

**P:** Показывать только активные спутники.

**O:** Показывать спутники в оригинальном порядке.

**N:** Показывать спутники в алфавитном порядке.

**L:** Показывать спутники в отсортированные по географической позиции (долгота, широта).

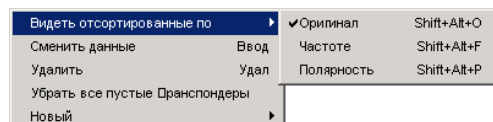


## 5.е Функции транспондера

Если Вы кликните на транспондер, то будут показаны каналы, принадлежащие этому транспондеру, в ТВ и Радио списках.

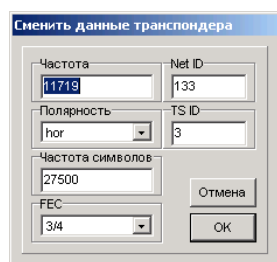
Если Вы в списке спутников выберете "Все", Вы можете мышку провести через транспондер чтобы получить список спутников.

Если Вы, правой кнопкой мышки, кликните на транспондер, то появится меню PopUp с функциями для этого транспондера.



**Видеть отсортированные по Частоте/Полярность/оригинал:** транспондеры можно либо оставить в оригинальной последовательности, либо отсортировать по частоте или по полярности. Но это относится, только к показу, сами транспондеры, как до, так и после в оригинальной последовательности сохранены или перенесены в ресивер.

С помощью функции **Сменить данные**, Вы можете изменить параметры выделенных транспондеров. Перед Вами появится следующие меню:



Так же можно дважды кликнуть на транспондер для того, чтобы появилось это окно. Здесь можно изменить Частоту, Полярность, скорость передачи, FEC, Net ID и TS ID Транспондера, эти изменения так же будут сделаны и для каналов, которые находятся в этом транспондере. Если у Вас кабельный ресивер, то нет FEC у полярности, для этого Вы должны указать модуляции.

**Удалить:** удаление транспондера. Вы можете так же для этого использовать кнопку Del клавиатуре. Если в этом транспондере есть каналы, то они после дополнительного подтверждения будут тоже удалены. Если Вы хотите удалить транспондер со всеми его каналами, без дополнительного подтверждения, Вы можете для этого использовать следующую комбинацию клавиш Ctrl-Del.

С помощью **Все пустые транспондеры** удалить, Вы можете удалить все транспондеры, которые не содержат ни одного канала из списка Транспондеров.

С помощью **"Новый"**, Вы можете завести новый **Транспондер** или создать новый **ТВ канал/радиоканал на выбранном Транспондере**.

Если Вы хотите завести новый Транспондер, то необходимо, чтобы программа знала, к какому спутнику принадлежит данный транспондер. Если один из спутников выбран, то новый транспондер будет присвоен к данному спутнику. Если Вы выбрали в списке спутников "Все", а в списке Транспондеров помечен один Транспондер, то новый транспондер будет присвоен к спутнику, к которому принадлежит помеченный транспондер. Если не помечен ни спутник, ни Транспондер, нельзя завести новый Транспондер.

На рамке списка транспондеров находится несколько заглавных букв, с помощью которых

можно быстро выполнять следующие функции:

**O:** Транспондеры будут отсортированы в оригинальной последовательности.

**F:** Транспондеры будут отсортированы по частоте.

**P:** Транспондеры будут отсортированы по полярности.

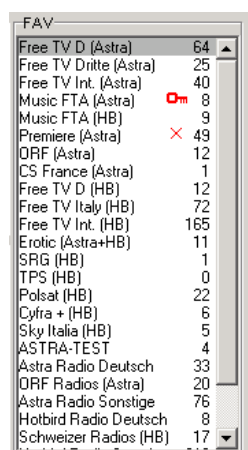
## 5.f Избранное (FAV)

dBox II Neutrino ресивер имеет использует списки избранного для навигации в списке каналов.

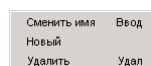
С помощью SetEditNeutrino Вы можете FAV списки произвольно изменять (переименовывать, удалять, добавлять или удалять каналы).

Указание:Если канал не находится не в одном спиксе избранного, то Вы не можете его просматривать с помощью Вашего ресивера.

Вы можете заводить до 100 списков избранного, в которые Вы можете копировать любимые каналы.



Если Вы правой кнопкой мышки кликните на список избранного, то перед вами появится меню:



С помощью Изменить **имя** , Вы можете переименовать список избранного или пометить как "заблокированный" или "переходный" канал.

С помощью Новый Вы можете завести новый список избранного. В появившемся аменю необходимо ввести имя нового списка избранного.

С помощью **Удалить** Вы можете удалить выбранный список избранного

Один канал может быть распределен в несколько списков избранного, для этого нет необходимости создавать дубликаты.

Каналы, которые находятся в одном или более списках Избранного, будут помечены в списке каналов темным цветом фона (цвет маркировки выставляется произвольно в конфигурации, см. глава 5.b)

### Каналы в/из один/несколько FAV список копировать/удалить:

Чтобы один (или более) канал (каналов) скопировать в один список избранного, выберете канал (каналы) и перетащите его (их) с помощью Drag&Drop в этот список избранного.

Чтобы удалить канал из одного списка избранного, кликните на этот список избранного, выделите каналы, которые Вы хотите удалить, и затем выберете "Удалить" из меню списка каналов или нажмите на клавиатуре "Del". Если Вы удаляете канал из одного списка избранного, то этот канал будет удален только из этого списка FAV, в главном листе этот канал останется без изменений

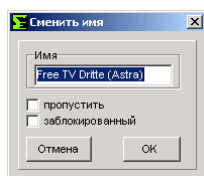
Вы можете так же функцию "Пометить как" использовать из Pop меню списка каналов, чтобы присвоить один или несколько каналов к списку избранного или наоборот удалить из всех списков избранного.

**Изменить последовательность в списке избранного:**

Чтобы изменить последовательность каналов в списке FAV, выберете каналы и переместите их, с помощью Drag&Drop, на позиции, которые Вы хотите.

В Избранном, может быть установлена своя последовательность каналов, независимо от общего списка. Таким образом, если вы в одном списке Избранного изменяете последовательность каналов, с помощью Drag&Drop, то основной список каналов остается без изменений. И наоборот, если вы изменяете последовательность каналов в главном списке, то список Избранного остается без изменений.

Чтобы изменить название списка избранного, кликните дважды на список избранного. Появится следующее окно:



Здесь Вы можете ввести любое название.

Последовательность списков избранного Вы можете легко изменять с помощью Drag&Drop.

## 6 Проблемы

Если у Вас проблемы с соединением с сетью, то проверьте сначала правильно ли введены данные для сети в конфигурации.

Neutrino Software работает с 2 различными кодировками для символов (UTF 8 и iso-8859-1) . Если эти кодировки не подходят для Вашей версии Neutrino, то после загрузки списка каналов в ресивер, Вы получите сообщение об ошибке: "не найдено ни одного канала! Проведи поиск каналов".

Данная проблема может встретиться у всех, если Вы используете установки из Интернета. В этом случае, стоит вначале считать функционирующие установки из Вашего ресивера и затем сохранить конфигурацию спутника. (в конфигуции спутника оставить кодировку). Если Вы теперь хотите чужие установки на Ваш ресивер записать, Вы можете с помощью функции "Загрузить конфигурацию спутника" из меню спутников все эти параметры с Вашими собственными значениями переписать. (также Вы можете все это установить заранее).

Если в случае некоторых каналов EPG информация отсутствует, то как правило это означает, что Net ID транспондеров неверное.

Конвертирование в dBox II Neutrino формат возможно, только если Вы сохраняли ранее конфигурацию спутника данного формата. (см. Глава 3.j).

Если Вы записываете какие либо настройки для кабельного ресивера в спутниковый ресивер или наоборот, то никакого приема невозможно.

Если у Вас есть другие проблемы, то свяжитесь со мной по email. В письме необходимо указать точную версию SetEdit (помощь -> о SetEdit), которую Вы используете.

Мой email [Wolfgang.Litzinger@setedit.de](mailto:Wolfgang.Litzinger@setedit.de)

Пожалуйста, не звоните мне по телефону. Поддержки по телефону нет.

## 7 Регистрация

Вы получаете от меня Ваш персональный регистрационный ключ за 19,99 евро. Для этого мне необходимо Ваше полное имя, email адрес. Я не высылаю регистрационный ключ по почте!

В демо версии можно изменять только 20 каналов, по мимо этого Вы не можете ничего сохранить или записать.

**Указание: Без email адреса и полного имени я не могу зарегистрировать вашу версию SetEditNeutrino.**

Для регистрации SetEditNeutrino есть 4 возможности:

1. Вы высылаете мне деньги наличными (заказным письмом)

Мой адрес:  
Wolfgang Litzinger  
Wasseraecker 8  
67705 Trippstadt

2. Вы переводите мне деньги на счет

Если вы переводите деньги не из Германии и не уверены, сколько стоит перевод, добавьте к сумме 4 евро, этого должно хватить на покрытие расходов связанных с переводом.

Номер счета:  
Konto Nr. 44 609 52 00  
Bank 24  
BLZ: 380 707 24  
Bankanschrift:  
Postfach 24  
Karl-Legien Str. 188  
53244 Bonn  
SWIFT: DEUT DEDB XXX(Только для перевода из за границы)  
IBAN: DE66 3807 0724 0446 0952 00

Назначение платежа: Ваше имя, версия редактора, который вы хотите и какое нибудь число, например время.

Пример для назначения платежа: Петр Иванов SetEditNeutrino 12:36

После этого, пришлите мне, пожалуйста, по email Ваше имя и ваш email адрес, название редактора, который Вы бы хотели и цифры, которые вы поставили в назначении платежа.

Пример для письма: Заказ SetEditNeutrino, Петр Иванов, 12:36

Проверьте верность email адреса (например, пошлите сами себе письмо и ответ на него). К сожалению, очень часто случается, что я бы хотел ответить на письмо и выслать регистрационный ключ, однако письмо все время возвращается обратно, так как адрес отправителя не верный.

Или я получаю письмо без четко указанного отправителя, в этом случае я не знаю кому присваивать это письмо. (например: от superman@aol.com Я перевел деньги за редактор, спасибо.). С такой информацией я не могу ничего делать.

Пожалуйста, не пишите email адрес в назначении платежа, так как знак @ не будет читаться.

**Не присылайте мне копии перевода или картинки вашего ресивера. Как только деньги будут на моем счету, я вышлю вам регистрационный ключ.**

Если Вы не получили от меня никакого ответа в течении 7 дней, пришлите мне мэйл. В этом случае либо я Ваш перевод никому не присвоил или с email адресом что то не в порядке.

3. Чтобы заплатить кредитной картой (Eurocard/MasterCard, Visa или American Express) нажмите формуляр заказа, полностью заполните его (пожалуйста, заполняйте разборчиво, рукописный факс часто трудно прочесть) и пришлите мне по факсу: +49 (0) 6306 993453.

4. Вы можете так же заплатить кредитной картой online на моей дамской страничке (только Visa/Eurocard/MasterCard).

Заказ для SetEditNeutrino

(Пишите, пожалуйста разборчиво, рукописные факсы часто сложно прочитат)

Дата: \_\_\_\_\_

От:

Имя: \_\_\_\_\_

Фамилия: \_\_\_\_\_

Email: \_\_\_\_\_

Указание: Если Вы через три дня не получили от меня никакого ответа, это значит, что я не могу прочитать Ваш email или адрес не верный, в этом случае пришлите мне, пожалуйста, email, на который я бы смог ответить.

Улица: \_\_\_\_\_

Индекс: \_\_\_\_\_

Город: \_\_\_\_\_

Страна: \_\_\_\_\_

Факс: \_\_\_\_\_

Кому: Wolfgang Litzinger

SetEdit

Номер факса: +49 (0) 6306 993453

Eurocard/Visa

American Express

номер карты: \_ \_ \_ - \_ \_ \_ - \_ \_ \_ - \_ \_ \_ - \_ \_ \_ -

3 \_ \_ \_ - \_ \_ \_ - \_ \_ \_ -

Действительна до: \_ \_ / \_ \_

Я успешно протестировал демо версию SetEditNeutrino и разрешаю снять с моего счета 19,99 евро.

Подпись: \_\_\_\_\_

## 8 Глоссарий и сокращения

**Скорость передачи:** скорость, с которой данные передаются через сирийный порт из компьютера в ресивер. Число указывает сколько Бит переносится в секунду.

**Децималы / Гаксадецималы:** обычно считают 1 2 3 4 5 6 7 8 9 10 11 и т.д. Это способ называется десятичный, так как в основе вычислительной системы лежит 10. В компьютерной технике, обычно используется за основу не 10, а 16. Но так как мы знаем только 10 цифр (0-9), то используется еще первые 6 букв алфавита, таким образом считают 1 2 3 4 5 6 7 8 9 A B C D E F 10 11 и т.д. Таким образом, системы где за основу берется 10, называется десятичная, а где 16 гексадецимальная.

Причина, почему можно выбирать между двумя системами в SetEditNeutrino, это то, что есть много людей, кто думает в десятичной системе исчисления, но с другой стороны, многие производители программ используют для PIDs прямую систему, гексадецимальную (К примеру Аудио PID программ от Premiere на транспондере 11720 в "H" гексадецималах 100, 200, 300, 400, 500, 600, 700, в децималах это было бы так 256, 512, 768, 1024, 1280, 1536, 1792, что не так просто заметить).

**DLL:** Dynamic Link Library. Библиотека Windows, которая может использовать различные предложения.

**LNB:** Low Noise Block (Converter), По сути антенна, часть зеркала, из которого выходит кабель.

**PID:** Program Identifier. В цифровом транспондере, может находиться несколько каналов. Параметры различных каналов характеризуются через PIDs. К основным PID относятся Видео PID (здесь четко определяется, откуда поступает видеосигнал) и Аудио PID (Тон) и PCR (Program clock reference) PID, который отвечает за синхронизацию аудио и видео сигнала. Как правило, ресивер сам находит все необходимые PIDs, только в некоторых, не стандартных случаях Вам придется вручную устанавливать все необходимые PIDs.

В идеальном случае, ресивер, при запуске функции Поиск, находит на транспондере NIT (Network information table), где находится вся информация о провайдере (например, другие транспондеры, которые использует данный провайдер) и SDT (Service Description Table), который указывает, какие каналы на данном транспондере были найдены. При этом посылается на ресивер Service (Channel) ID для отдельного канала. В данном ID находится информация, какие Видео, Аудио, Телетекст PIDs (и некоторые другие PIDs, как например, для EPG информации) должны быть использованы.

Если Сервис ID для конкретного канала указан и этот канал существует, то таким образом ресивер может получить всю необходимую информацию. Если же указаны только Аудио и Видео PID, то возможно, что Аудио и Видео сигнал будет получен, но EPG не функционирует, потому что был другой PID передан.

В некоторых, экзотических случаях (например Feeds) провайдер полностью отказывается в NIT, SDT и сервис ID, в этом случае, нет необходимости, вводить Видео и Аудио PID вручную

**FEC:** Forward Error Correction. При передачи цифровых данных, передаются не только используемые данные, но так же, дополнительно, поправочные данные, с помощью которых, в случае потери каких либо данных, возможно, до определенной степени, восстановление исходных данных. Обычно значение FEC 1/2, 2/3, 3/4, 5/6 и 7/8. Например 3/4 означает, что 3 файла из 4, это используемые данные и 1/4 данных, это поправочные данные. Чем выше это значение, тем меньше шансов восстановить данные, в случае ошибки передачи данных.

**Скорость передачи:** число цифровых данных, которые передаются за одну секунду на транспондер. Скорость передачи измеряется в Мсимв/сек (Мегасимволы в секунду), причем один символ содержит 4 Бит. При учете FEC скорость передачи на транспондер, в определенном диапазоне, может быть рассчитана.

**Полярность:** В противоположность передачи данных через кабель, при передачи данных со спутника, частотный диапазон используется дважды. Для этого передаются поляризованные волны. Это можно представить таким образом, что как в передатчике (Спутнике), так и в приемнике (LNB) есть гребень, который пропускает либо только горизонтально



поляризованные волны, либо только вертикально поляризованные волны. Таким образом возможно использование частотного диапазона дважды. Как правило, оданко, одна и та же частота не используется дважды, для лучшего разделения, всегда берется небольшой запас между отдельными транспондерами.

Наряду с горизонтальной и вертикальной поляризацией, есть так же круговая поляризация. Здесь уже сложнее представить. Грубо, можно описать это так: волны располагаются один раз по часовой стрелки, а в другом варианте, против часовой стрелки. В этом случае говорят LHC и RHC (left/right hand circulated).

Как правило, в Европе используются горизонтальная и вертикальная поляризация. В Скандинавии и в случае передачи в "С диапазоне", используется круговая поляризация

**Выбор:** Чтобы выбрать канал, кликните мышкой на канал. Чтобы выбрать несколько каналов, можно использовать известные методы Windows.

Если Вы удерживаете кнопку Shift и кликните на канал, то все каналы между первым каналом и каналом, на который вы кликнули, будут выделены.

Если Вы удерживаете нажатой кнопку Ctrl , то можно выбрать отдельные каналы.

**Установки:** Установки это часть памяти вашего ресивера, которые содержат информацию о каналах в Вашем ресивере

Сюда относятся число названий каналов, последовательность каналов, параметры приема, такие как частота, FEC, скорость передачи данных.