

Neutrino Software yazılımı ile dBox 2 için SetEditNeutrino

İçindekiler:

- 1 Genel bilgiler
- 2 Kuruluş
- 3 Adım adım
 - a Settingleri yükleme ve kayıt etme
 - b Settingleri düzenleme
 - c Favoriler (Bouquets)
 - d Kanal parametreleri
 - e Data kanalları
 - f Receiver'e (alıcıya) kaydetme
 - g Settingleri print veya export etme
 - h Transponder (şifre çözücü) fonksiyonları ve elden kanal ekleme
 - i Kanal import etme
 - j Yabancı settingler ve settingleri convert etme
- 4 Kullanış ve kişisel ayarlar
- 5 Fonksiyonlar
 - a Dosya fonksiyonları
 - b Konfigürasyon
 - c Kanal fonksiyonları
 - d Uydu fonksiyonları
 - e Transponder (şifre çözücü) fonksiyonları
 - f Favoriler (Bouquets)
- 6 Problemler
- 7 Kayıt
- 8 Tefsir ve kısaltmalar

1 Genel bilgiler

SetEditNeutrino, dBox 2 yazılımı ile Neutrino Software receiverlerin settinglerini (yani kanal sıralaması, program ismi vs.) deęiřtirmek için yazılmış bir programdır.

Basit bir şekilde kişisel program listesi oluşturmak, yenilemek, deęiřtirmek ve print etmek mümkün. Programları ve transponderleri okumak, yazmak, deęiřtirmek, aramak, düzenlemek, eklemek, silmek, kaydetmek ve bunların ismini deęiřtirmek mümkün.

SetEdit ile deęiřik receiverlerin settingleri deęiřtirilebilir, deęiřik receiverler arasında kanal aktarılabilir veya settingdosya formatı deęiřtirilebilir (örneğin SetEditDVB2000 formatından SetEditNeutrino formatına). Yeni receiverler için yeni "parça" yüklemek mümkün.

Bu programla receiver software'ini deęiřtirmek mümkün deęil. Ama bunu bir FTP bağlantısıyla yükleyebilirsiniz.

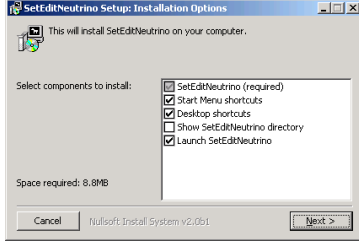
Ařaęıda yapılması gereken adımlar tek tek anlatılır. Dięer bölümlerde dosya, kanal, uydu, transponder ve favori fonksiyonları ve konfigürasyon ayrı ayrı anlatılır.

2 Kuruluş

Gereken sistem:

Windows 95/98/ME/NT/2000/XP sistemli bilgisayar, boş olan bir RS 232 seri bağlantısı ve harddiskde en az 20MB boş alan.

SetEdit'i ilk defa kurmak için SetEditNeutrino_installation_tr.exe dosyasını açmak yeterli.



Bu pencerede, program kuruluşuna artı olarak desktopda bir bağlantı konulmasını ve start menüsünde bir kayıt yapılmasını seçebilirsiniz. Ayrıca SetEdit'in kurulduktan hemen sonra başlatılmasını ve/veya SetEdit dosyası Explorer ile gösterilmesini seçebilirsiniz.

Daha sonra "Devam"a basarsanız, programı kurmak istediğiniz dosyayı seçebilirsiniz.

Program kendisi, birkaç resim ve örnek settingler yüklenir.

Eğer bir SetEdit verziyonuna sahipseniz ve bunu SetEditNeutrino ile genişletmek istiyorsanız, lütfen SetEditNeutrino.dll dosyalarını bulunan SetEdit genel dosyasına kopyalayınız. SetEdit-dosyasında DLL'ler bulunur, bunlar başka receiver modelleri için eklemeler.

Windows'un sistem dosyalarında bir değişiklik yapılmamaktadır.

SetEditNeutrino'ü kurduğunuz genel dosyaya SetEditNeutrino.ini dosyası yazılır. Bu dosyada tüm iz bilgilerini, program ayarları vs. bulunur.

SetEditNeutrino'ü sistemden atmak için bu dosyaları silmek yeterli.

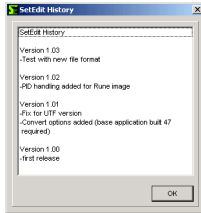
Daha fazla receiver modelleriniz varsa (DLL fomratında eklemeler), SetEdit'in başlamasını istediğiniz receiver modelini exe dosyasının ismini değiştirerek belirleyebilirsiniz. Örnek: SetEditNeutrino_installation_tr.exe'yi kurduktan sonra SetEditNeutrino.exe'yi başlattığınızda, program dBox II Neutrino editörü olarak açılır. SetEditNeutrino.exe dosyasının ismini SetEditDVB2000.exe'ye değiştirdiğinizde program DVB2000 editörü olarak açılır. Gerekirse ayrıca dBox II Neutrino editör penceresini de açabilirsiniz.

3 Adım adım

Programın 2 bölümde tarif edildiği gibi bilgisayarınızda kurulmuş olduğunu kabul ediyorum. Ayrıca SetEditNeutrino'ü ilk defa kullandığınızı kabul ediyorum. Aşağıda settingleri receiverden bilgisayara ve geri nasıl aktarıldığı gösterilmektedir (bölüm 3.a ve 3.f). Seçilmiş örnekler ile, kendi settinglerinize nasıl düzen verebileceğiniz gösterilir (bölüm 3.b), kanalları nasıl favori listelerine (Bouquets) dağıtabileceğiniz (bölüm 3.c), transponder menüsü nasıl kullanıldığı (bölüm .h), elden nasıl yeni kanal ekleyebileceğiniz (bölüm 3.h), Premiere'nin özelliklerini nasıl kullanabileceğiniz (Formel 1, Bundesliga, Premiere Direkt) (bölüm 3.h), nasıl yabancı settingleri kendi ihtiyacınıza göre ayarlayabileceğiniz (bölüm 3.i ve 3.j) ve settingformatını başka formata nasıl değiştirebileceğiniz (bölüm 3.j) gösterilmektedir.

3.a Settingleri yükleme ve kayıt etme

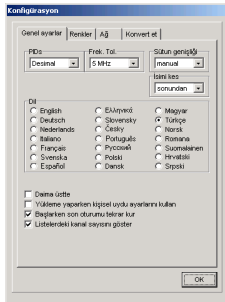
Eğer SetEditNeutrino'ü ilk defa başlatıyorsanız, karşınıza daha eski versiyonlara göre olan değişiklikleri listeleyen bir pencere açılacaktır



Yapmanız gereken ilk şey, kendi receiver ayarlarınızı kayıt etmek. Bu ayarları her zaman receivere geri yazıp, kayıt ettiğiniz andaki haline getirebilirsiniz.

Bunun için konfigürasyonda receiveri bağladığınız bağlantı yerini ayarlamanız gerekir. Bunun için lütfen "Konfig." butonunu tıklayınız.

Şu menü çıkar karşınıza:



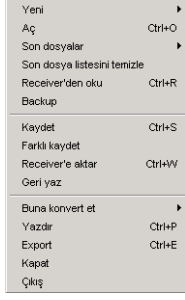
(Bu menü üç alt menü içerir. "Renkler" veya "Convert etme" altmenüsündeysiniz lütfen "Genel ayarlar"a basınız ki bir üst menü açılsın.)

Burada "Seriel port" alanında bağlantı yerini veriyorsunuz.

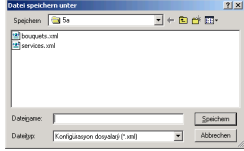
Daha sonra lütfen OK'ye tıklayınız.

Diğer konfigürasyon imkanları bölüm 5.b'de daha detaylı anlatılıyor.

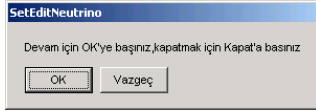
Daha sonra "Dosya"yı tıklayınız, şu menü açılır:



Burada menüde "kaydet"i seçiyorsunuz, karşınıza şu pencere açılır:



Burada, nereye ve hangi isim altında kaydetmek istediğinizi yazıyorsunuz. Bu pencerede "kaydet"e tıkladığınız takdirde şu bildiri gelir:



Yukardaki bildiride "OK"ye tıkladığınızda receiver okunur ve veriler verdiğiniz yere kaydedilir.

Yanlışlıkla istemediğiniz bir değişiklik yaparsanız, devamlı bu kaydınızı kullanabilirsiniz.

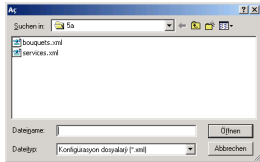
Şimdi ne yapmak istediğinize bağlı. Kendi receiver ayarlarınızı bu programla değiştirebilirsiniz veya internetten settingdosyası indirip ihtiyacınıza göre değiştirip receiveere yazabilirsiniz.

Eğer kendi receiver ayarlarınızı bu programla değiştirmek istiyorsanız ilk önce "Dosya" düğmesine basınız ve menüde "Receiverden oku" seçiniz. Kaydetmekten tanıdığınız bildiri açılır, yukarda okuduğunuz şekilde hareket ediniz.

Bu durumda receiver okunur, ama veriler kaydedilmez, sadece SetEditNeutrino monitörde görüntüye gelir.

Eğer hazır settingleri kendi ihtiyacınıza göre değiştirip receiveere aktarmak istiyorsanız, "Dosya" düğmesine tıklayarak ve açılan menüde "Aç"ı seçiniz.

Burada dosya listesinde yüklemek istediğiniz dosyayı seçiniz



ve "Aç"a tıklayınız, veya yüklemek istediğiniz dosyaya çift tıklayınız.

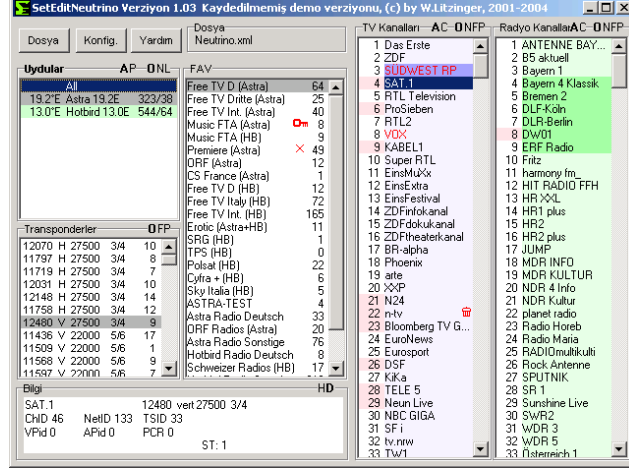
dBox II Neutrino settingleri iki dosyada kaydedilir. "services.xml" dosyası uydu, transponder ve kanallar hakkında bilgileri içerir, "bouquets.xml" dosyası favori listelerini (Bouquets) içerir. Açarken daima sadece servis dosyasının ismini vermeniz gerekiyor. Bu dosyanın ismi "services.xml" ise, Bouquet için "bouquets.xml" yüklenir. Eğer servis dosyası için başka bir isim seçerseniz, Bouquet dosyasının ismi için bu isim artı bir "_b" eklenerek kullanılır. Örnek: Eğer name.xml dosyasını yüklemek istiyorsanız, name_b.xml dosyasıda yüklenir.

Not: Receiveere yabancı settingleri aktarmak istiyorsanız, şuna dikkat etmelisiniz:

Settinglerde asıl kanal verileri yanında receiver menü ayarları (menü dili, çocuk güvenliği; ...), LNB

konfigürasyonu ve uydu ayarları kaydedilmiştir. Bunlar kendi ayarlarınıza büyük ihtimalle eşit değildir. Bu nedenle yabancı settinglerde uydu verilerini ve receiver menü ayarlarını kendi verileriniz ile düzeltmeniz gerekir. (bölüm .jveya .dile karşılaştırınız).

Tüm settingleri receiverden okuduktan sonra veya bir dosyadan yükledikten sonra, şu görüntü çıkar karşınıza (ekranın boyutuna ve çözünürlüğüne bağlı olarak değişik görünebilir):



Ekranında TV kanallarını (açık mavi renkli), radyo kanallarını (açık yeşil renkli), data kanallarını (beyaz renkli), uydu listesini, transponder listesini ve favori listelerini (FAV) görüyorsunuz.

Uydu listesinde bir kayıda tıkladığınızda, bu uyduya ayit olan kanallar transponder ve kanal listelerinde görüntüye gelir.

Bir Transponder veya bir FAV listesine tıkladığınızda, sadece bu transponder'e veya bu FAV listesine ayit olan kanallar görüntüye gelir.

Bir kanalı tıkladığınızda buna bağlı olan uydu, transponder ve favori listesi (eğer bu kanal herhangi bir favori listesine konulduysa) gri renkli olarak görünür.

FAV listesinde bulunan kanallar kanal listesinde daha koyu renklendirilmiş olarak görüntülenir.

Kırmızı alt çizgili olan transponderler boş olmaktadır, yani bunların içinde kanal bulunmaz.

Kanal numarası kırmızı ise, kanal dikey veya sağdönembeçli polarizasyonlu bir transponderin üzerindedir. Kanal numarası beyaz ise, kanal yatay veya soldönembeçli polarizasyonu olan transponderin üzerindedir.

Eğer bir kablo receiveriniz varsa, tabii ki polarizasyon mevcut olmaz.

Yeşil renkli olan uydular aktif haldedir, yani kanal içerirler.

(Tüm işaretleme renklerini konfigürasyonda istediğiniz şekilde değiştirebilirsiniz, bölüm 5.b'e bakınız.)

Kanal listesinde farenin sağ düğmesine tıkladığınızda karşınıza bir menü açılacaktır, burada "Bilgi"ye tıkladığınızda settinglerinizde kactane TV kanalı, radyo kanalı, data kanalı, transponder ve uydu bulunduğu gösterilir.



3.b Settingleri düzenleme

Karsınızda SetEditNeutrino settingi (receiverin (alıcının) veya internetden indirdiği) bulunmakta. Burada örnek olarak en önemli fonksiyonlar anlatılır; Fonksiyonlar bölümünde bütün fonksiyonlar kısaca anlatılır.

SetEditNeutrino'in en önemli fonksiyonu kendinize özel kanal listesini düzenlemektir. Örneğin kullanılmayan kanalları silmek gibi (şifreli olup da abonemiz olmayan programlar), kanalları mantıklı bir sıralamaya koymak gibi, kanalları kendi isteğinize göre favori listelerine eklemek gibi ve hatalı kanal ayarlarını düzeltmek gibi (örneğin bir programın ismi).

Şimdi ilk önce kanalların birisini sileceğiz. Bunun için bir kanalı seçmeniz gerekiyor. Listenizde bir kanala tıklayınız. Bu kanala ayıt olan uydu, transponder (şifre çözücü) ve FAV listesi (listelerini) (eğer bu kanal bir FAV listesinde bulunuyorsa) listelerde gri renkle işaretlenir. Bazen bu işaretleme rengini değiştirmek gerekir (başka işaretleme renkleri için de geçerli, örneğin yeni kanallar (import yaparken) veya Dublikat (çiftler) için), çünkü örneğin laptopda bazı renkler solgun görünebilir. Nasıl değiştirebileceğinizi 5.b bölümünde okuyabilirsiniz.

Daha sonra kanal listesinde sağ fare tuşuna tıklayarak kanal menüsünü açılıyorsunuz:

Bilgi	Alt+I
Görüntüle	▶
Düzenlemeye göre görüntüle	▶
Veri değiştir	Enter
Sil	Del
Kopyala	Ctrl+C
Ekle	Ctrl+V
Taşı	Ctrl+M
Seç	▶
Ters seçim	Ctrl+I
İşaretle	▶
Yeni kanalları dosyadan seç	▶
Yeni kanalların belirtisini sil	▶
Bulunmayan kanalları dosyadan seç	▶
Bulunmayan kanalların belirtisini sil	▶
Düzenle	▶
DISNEY CHANNEL => Disney Channel	Alt+Y
Kanal bul	Ctrl+F
Dublikat bul	Ctrl+D
Yeni	Ctrl+N
İkiye böl	Ctrl+T
Sütun genişliği ayarları	

Burada "Sil"e basılıyorsunuz; seçtiğiniz kanal böylece silinmiş oluyor. Favori listesinde bir kanalı sildiğinizde bu kanal sadece favori listeinden atılır, ana listede kalır.

Not: Dikkat! Undo-fonksiyonu henüz bulunmamakta.

Bir kanala tıklayıp, bunu klavyenizdeki ENTFL tuşuyla da silebilirsiniz.

Birden fazla kanalı silmek için örneğin kanal 5'i seçiyorsunuz ve daha sonra değiştirme tuşunu basılı tutup kanal 7'e tıklıyorsunuz. Kanal 5 den 7'ye kadar işaretlenmiş oluyor. Şimdi yukarıda anlatıldığı şekil silebilirsiniz.

Listede arka arkaya bulunmayan kanalları silmek için (örneğin kanal 5, 20 ve 39), bu kanalların birisine tıklıyorsunuz, daha sonra STRG tuşunu basılı tutup öbürlerine tıklıyorsunuz.

Şimdi bir kanalı kaydıracağız, örneğin ZDF kanalını 2. pozisyona.

Not: Kanal listelerini değişik kriterlerle düzenlenmiş şekilde gösterebilirsiniz: orjinal sıralamaya göre, alfabeye göre (isime göre), frekansa göre veya polarizasyona göre. Kanalları kaydırmak için, kanal listesini orjinal sıralamaya göre görüntülemek daha rahat. Öbür türlü, örneğin kanallar alfabeye göre sıralanmış ise ve bir kanal kaydırılmış ise, sadece kanal numarası değişir, kanal listesindeki sıralama değişmez (isim aynı kaldığı için). Kanal listesini orjinal sıralamaya göre görüntülemek için, kanal listesinde farenin sağ düğmesine basarak açılan menüde "Düzenlemeye göre görüntüle" altında "Orjinal" seçiniz.

Düzenlemeye göre görüntüle		✓Orjinal	Shift+Alt+O
Veri değiştir	Enter	Göster (alfabetik)	Shift+Alt+N
Sil	Del	Frekansa	Shift+Alt+F
Koşula	Ctrl+C	Polarizasyon	Shift+Alt+P

Görüntüleme modifikasyonlarını da değiştirebilirsiniz, bunun için kanal liste üzerindeki harfleri "O" (orjinal), "N" (isim), "F" (frekans) veya "P" (polarizasyon)'ye tıklayabilirsiniz.

Bunun için ilk önce kanalın şu an nerede olduğunu bilmemiz gerekiyor. Gerçekten bütün kanalları bulmak için uydu listesinde "All"a basmanız gerekiyor; böylece bütün kanallar görüntüye gelir, hangi uyduya ayıt olursa olsun. Daha sonra kanal listesinde herhangi bir yere tıklayınız; burada ZDF kanalını baş harfini vererek arayabilirsiniz. Baş harfi "Z" olan bütün kanallar böylece seçilir. Daha sonra kanalın baştan 2. harfini verdiğinizde, bu ilk 2 harfle başlayan bütün kanallar işaretlenir, bu fonksiyon daha fazla harf veya bütün kanal ismini verdiğinizde de aynı şekil çalışır. Eğer arada 3 saniyeden fazla bekleddikten sonra bir harf verirsiniz, bu harf yeni bir baş harf olarak kabul edilir ve yeni bir arama başlatılır.

Kanalları ismiyle aramak için "Kanal tarama" fonksiyonunu da kullanabilirsiniz. Kanal listesinde farenin sağ tuşuna basarak "Kanal tarama" fonksiyonunu seçiniz. Karşınıza şu pencere açılır:



Tüm uydulardamı yoksa sadece seçtiğiniz tek bir uydudamı aramak istediğinizi seçebilirsiniz. "Tüm uydular"ın yanındaki alana tıklayarak tüm uyduları tarayabilirsiniz (Uydu listesinde "All" seçtiyseniz, bu seçenek bulunmaz, çünkü bu şekil zaten tüm uydular taranır).

"Ad" alanına "ZDF" yazarsanız, üzerindeki alanda ismi "zdf" ile başlayan tüm kanallar görüntüye gelir, örneğin ZDFtheaterkanal gibi.

Eğer "Substring" fonksiyonu aktif haldeyse, yazdığınız harf sıralamasını içeren tüm kelimeler bulunur. Örneğin "Sport" yazdıysanız, "Eurosport"da bulunur. Büyük veya küçük harflere önem verilmez.

Bu şekil bulunmuş olan tüm kanallar listeden Drag&Drop metoduyla yeni pozisyona taşınabilir veya başka bir uyduya, transpondere veya bir favori listesine eklenebilir. Kanallar bu şekil tarama listesinde kaybolmaz, ama kanala tıkladığınızda yeni uydu, yeni transponder veya yeni FAV listesi gri renkleri.

Bu tarama fonksiyonu ile kanal da silebilirsiniz. Silmek istediğiniz kanalı seçiniz ve klavyenizde "Entf" tuşuna basınız.

Şimdi "ZDF" kanalını buldunuz. Bu kanalı istenilen pozisyona kaydırmak için değişik imkanlar var.

Drag&Drop metodunu kullanabilirsiniz: farenin sol tuşuyla kanala tıklayıp, basılı tutup, kanalı istediğiniz yere çekebilirsiniz. Kanal devamlı tuş bırakıldığı an fare göstergesinin üzerinde olduğu kanalın önüne yerleştirilir.

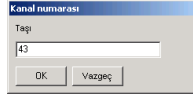
Bir kanalı son pozisyona yerleştirmek için, bunu son kanalın arkasına çekmeniz gerekiyor.

Kanalların yerlerini klavyenizdeki ok işaretli tuşlar ile de değiştirebilirsiniz. Bunu yapabilmek için kaydırmak istediğiniz kanalı işaretleyiniz ve "Strg" tuşunu basılı tutunuz. Ok işaretlerine bastığınızda kanalı yukarı, aşağı, sağa veya sola çok rahat kaydırabilirsiniz. "Strg" tuşunu basılı tutarken "Pos1" basarsanız, kanal 1. sıraya yerleştirilir, "Ende" tuşuna bastığınızda son sıraya yerleştirilir.

Yukarıdaki metod ile birden fazla işaretlenmiş kanalı aynı anda kaydırmak da mümkün.

Bir başka metod ise, kanalı direk istediğiniz sıraya yerleştirmek (örneğin "KABEL1" kanalını 5. sıraya).

İstedığınız kanalı işaretleyiniz ve kanal listesinin içinde farenin sağ tuşuna basınız; karşınıza çıkan kanal menüsünde "Taşı"ya tıklayınız; şu pencere çıkar:



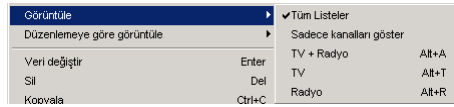
Burada kanalın taşınması istediğiniz sıra numarasını veriniz (yukardaki örneğe göre 5).

Seçtiğiniz kanal daha önce bu sırada olan kanalın önüne yerleştirilir.

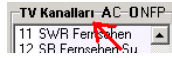
Örneğin KABEL1 kanalı 5'ten daha yüksek bir sıradaydı ise, tam 5. sıraya kaydırılır. Eğer KABEL1 daha önce örneğin 3. sıradaydı ise, şimdi 5. sırada olan kanalın önüne kaydırılır, ama daha önce bir kanal sırası boşaldığı için bütün kanallar bir numara öne alınır ve KABEL1'in sıra numarası 4 olur.

Özellikle Drag&Drop metodunda bütün kanallar aynı anda ekranda görünmediği için problem yaşanabilir, burada "scroll" yapmanız gerekir. Örneğin 500 numaralı kanalı 10 numara çekiniz. Farenin sol tuşunu daima basılı tutmanız gerekiyor ve imleç (cursor), liste içerisinde "scroll" yapabilmek için, kanal listesinin kenarında hafif yukarı ve aşağı hareket ettirmeniz gerekiyor.

Kayıdırma işinin daha hafif olması için birçok fonksiyon bulunuyor. Örneğin listelerden birisini (TV veya radyo) kapatabilirsiniz, böylece diğer liste için daha fazla yer ayırırsınız. Uyduları, transponderleri, FAV listelerini ve veri penceresini komple görüntüden alabilirsiniz. Kanal menüsünü açınız ve orada "Görüntüle"den neyi görüntülemek istediğinizi seçiniz (TV, radyo, karışık, sadece kanalları veya tüm listeleri).



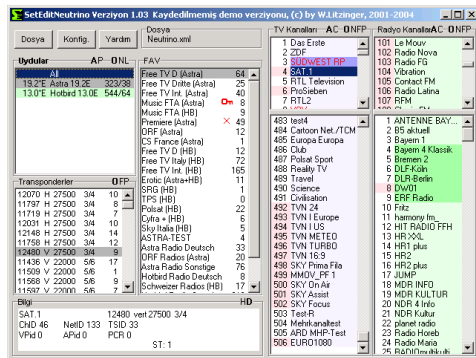
Listelerden birisinin ismine çift tıkladığınızda, diğer liste aynı şekilde kapanır.



Aynı isme tekrar çift tıkladığınızda, her iki liste tekrar görüntüye gelir.

Kanal listesinin üzerinde bulunan "C" harfine tıklarsanız, uydular, transponderler, FAV listeleri ve veri penceresi görüntüden alınır, eğer "A" harfine tıklarsanız, tüm listeler tekrar görüntüye gelir.

Drag&Drop ile kaydırmayı daha basitleştirmek için de "Split" fonksiyonu bulunur. Kanal listesinde farenin sağ tuşuna basarak kanal menüsünü açıyorsunuz ve "İkiye böl"e tıklıyorsunuz.



Hem TV listesi, hem radyo listesi (hangisi görüntüde olduğuna bağlı) çift görüntülenir. Her iki görüntüde her zaman aynı liste görünür. Sadece aynı listenin iki yerine aynı anda bakılabilir. Listenin birisinde değişiklik yapıldığında diğer listede değişir. Listenin birisinden kanal seçip diğerine çekebilirsiniz; her iki görüntüde aynı liste bulunduğu için, değişiklik her iki pencerede yapılır.

Eğer birçok kanalın yerlerini değiştiriyorsanız, arada bir kaydetmeyi unutmayınız. Yukarı soldaki "Dosya" düğmesine tıklayınız. Açılan menüde "Kaydet"e tıklayabilirsiniz. Değiştirdiğiniz settingleri (ayarları) daha öncekini silmeden ayrı kaydetmek istiyorsanız, "Farklı kaydet"e basınız ve kaydetmek istediğiniz ismi vererek "kaydet"e basınız.

Kanal menüsündeki "Düzenle" fonksiyonu ile kanallarınızı değişik kriterlere göre düzenleme imkanı bulunuyor.

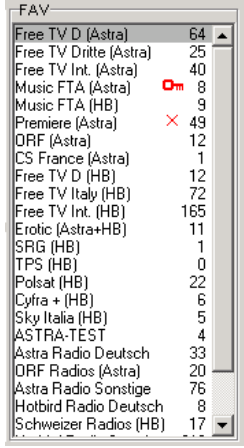
Düzenle		Alfabeye göre düzenle
DISNEY CHANNEL -> Disney Channel	Alt+Y	Frekans düzenle
Kanal bul	Ctrl+F	Polarizasyona göre düzenleme
Dublikat bul	Ctrl+D	Kanal listesini Uydular göre düzenle

"Görüntüye göre düzenle" fonksiyonuna nazaran burada kanallar hem farklı sıralamada görüntülenirler, hem de farklı kanal numaraları alırlar. Örneğin tüm kanal listesini uydulara göre düzenleyebilirsiniz. Bu özellikle değişik uydulara yönlenebilen motorla antende mantıklı olabilir. Kanalları örneğin kısım kısım ayırdıysanız, kanalları hızlı değiştirirken anten sürekli değişik pozisyonlara çevrilir.

Kanalları alfabeye veya frekanslarına göre veya polarizasyonlarına göre düzenleyebilmek için, düzenlemek istediğiniz kanalları ilk önce işaretlemeniz gerekiyor.

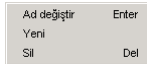
3.c Favori listeleri

dBox II Neutrino cihazları 100 favori listesi kabul edebiliyor. Bu aileler için önemli, çünkü burada her aile mensubu kendine özel bir favori listesi hazırlayabilir.



Channel Name	Frequency
Free TV D (Astra)	64
Free TV Dritte (Astra)	25
Free TV Int. (Astra)	40
Music FTA (Astra)	8
Music FTA (HB)	9
Premiere (Astra)	49
ORF (Astra)	12
CS France (Astra)	1
Free TV D (HB)	12
Free TV Italy (HB)	72
Free TV Int. (HB)	165
Erotic (Astra+HB)	11
SRG (HB)	1
TPS (HB)	0
Polsat (HB)	22
Cyfra + (HB)	6
Sky Italia (HB)	5
ASTRA-TEST	4
Astra Radio Deutsch	33
ORF Radios (Astra)	20
Astra Radio Sonstige	76
Hotbird Radio Deutsch	8
Schweizer Radios (HB)	17

Bir favori listesi oluşturmak için, lütfen FAV listesinde farenin sağ tuşuna basınız. Karşınıza şu pencere açılır:



Burada "Yeni"ye tıklayınız, karşınıza şu bildiri çıkar:



Burada şimdi yeni favori listeniz için bir isim veriyorsunuz. Bu FAV listesini ayrıca "kilitli" veya "atla" olarak işaretleyebilirsiniz. Kilitli olan FAV listesi bir kırmızı anahtar sembolüyle belirtilir ve receiverde sadece özel şifreyle açılabilir (çocuk emniyeti). Atlanmış olan favori listeleri bir kırmızı x ile işaretlenir ve receiverde görünmez. Ama bu tür favori listesinde bulunan kanalları direk olarak açabilirsiniz, bunun için telekomantda kanal numarasını vermek yeterli.

OK'ye tıkladıktan sonra, yeni favori listesi son favori listesi olarak görüntülenir.

Aynı menüde "Ad değiştir"e tıklarsanız, daha önce işaretlenmiş olan bir favori listesinin ismini değiştirebilirsiniz. Ama aynı şekilde bir favori listesinin ismine çift tıklayabilirsiniz.

FAV listesinin sıralamasını Darg&Drop metoduyla çok basit bir şekilde değiştirebilirsiniz.

Bir favori listesini komple silmek için, lütfen bunu işaretleyiniz, daha sonra FAV listesinde farenin sağ tuşuna basınız ve "Sil"e tıklayınız.

Bir veya birden fazla kanalı bir favori listesine bağlamak için, seçtiğiniz kanalları Drag&Drop metoduyla favori listesinin üzerine çekmeniz yeterli.

Favori listesinde bir (veya daha fazla) kanalı silmek istediğinizde, favori listesine tıklayıp silmek istediğiniz kanalı işaretleyiniz ve kanal liste menüsünde "Sil"i seçiniz veya klavyenizde "Entf" tuşuna basınız.

Bir favori listesinde kanalları sildiğinizde, bu kanallar sadece favori listesinden silinir, ama ana listeden silinmez.

Aynı şekilde bir veya daha fazla kanalı bir FAV listesine bağlamak için veya FAV listelerinden silmek için kanal listesindeki popup menüsünde "İşaretle" fonksiyonunu kullanabilirsiniz.

Favori listesinde bulunan kanallar, kanal listesinde renkli işaretlenir (işaretleme renklerini konfigürasyonda ayarlanabiliyor, bölüm 5.b ile karşılaştır).

Favorilerin içerisinde sıralama ana listeden bağımsız olarak değiştirebilirsiniz. Yani favori listesinde sıralamayı Drag&Drop metoduyla değiştirirseniz, ana listedeki sıralama değişmez. Ters durumda ana listedeki sıralamayı değiştirdiğinizde, favori listesindeki sıralama değişmez.

3.d Kanal parametreleri

Bir kanalın ismini değiştirmek için (örneğin "Das Erste"yi "ARD"ye) kanalı seçiniz ve kanal menüsünde "Veri değiştir" fonksiyonunu seçiniz, veya kanala çift tıklayınız. Karşınıza bu veri penceresi açılır:

"Ad" yerinde kanalın ismini istediğiniz gibi değiştirebilirsiniz.

Diğer yerlerde değişik transponder verilerini (frekans, polarizasyon, sembol rate, FEC ve Net ID ve TS ID), kanalın PID ve Channel ID'lerini değiştirebilirsiniz (bölüm 3.h ile karşılaştırınız). Eğer bir kablo receiveriniz varsa, FEC ve polarizasyon bulunmaz, bunun yerine modülasyonu vermeniz gerekiyor.

"PID" alanında, PID'lerin ondalık (decimal) veya onaltılık (hexadecimal) olarak gösterilmesini ayarlayabilirsiniz.

"Service Type" alanında kanal tipini değiştirebilirsiniz (TV, radyo veya data kanalı).

Not: Service Type "TV service" li olan kanallar sadece TV listesinde görünür, Service Type "Radio service" li olan kanallar sadece radyo listesinde görünür. Eğer bir kanalın yabancı bir Service Type 'i varsa, iki listede görünür.

"İşaretle" fonksiyonu ile kanal listesinde tüm kanallar için aynı anda bu özellikleri değiştirebilirsiniz: "İşaretle" fonksiyonu ile kanal listesinde tüm kanallar için aynı anda bu özellikleri değiştirebilirsiniz: -Kanalları bir FAV listesine bağlamak veya tüm FAV listelerinden silmek.

Birçok kanal sadece büyük harflerle yazılmıştır. Bunu değiştirmek için her kanalın ismini ayrı ayrı değiştirmek gerekmez; bu sorunu olan bütün kanalları seçiniz ve kanal menüsünde "DISNEY CHANNEL -> Disney Channel"e tıklayınız.

Burada her kelimedeki ilk harf olduğu gibi kalır, eğer kelimedeki büyük/küçük yazılım karışıkça bu kelime değiştirilmez (örnek: EinsMuXx). 4 harften daha kısa olan kelimelerde değişmez, böylece CNN gibi olan kısaltmalar kalır.

SetEdit.ini dosyasında değiştirilebilen birçok istisna bulunuyor. 3 harften daha uzun olduğu halde değiştirilemeyen 10 terim bulunuyor (örnek: ESPN, CNBC) ve 4 harften daha kısa olduğu halde değiştirebilen 10 harf bulunuyor (örnek: "CO", KRIMI&CO dan Krimi&Co yapmak için).

Bu fonksiyonun önemi şurada: karışık yazılış türleri daha rahat okunabilir ve küçük harfler büyük harflerden daha zayıftır, yani kanal ismi kanal listesinde daha iyi gösterilebilir. Kanal listesindeki kolonların belirli eni var ve bundan daha enli olan kanal isimleri kesilir.

3.e Data kanalları

Data kanalları normalinde gerçek bir TV veya radyo kanalı değildir. Bu kanallar üzerinden örneğin receiver'in yazılım güncelleştirilmesi uydu üzerinden gönderilir veya Internet gibi kullanımlar uydu üzerinden gerçekleştirilir.

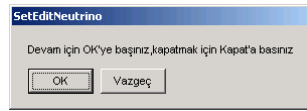
Bazen receiver arama yaparken gerçek TV veya radyo kanalını gerçek olarak tanımayıp data kanalı olarak kaydeder. Eğer bunu değiştirmek isterseniz (alıcı parametreleri doğru oldukça receiver için birşey farketmiyor), bu kanala çift tıklayınız. Açılan menüde "Service Type" alanında doğru kanal tipini seçebilirsiniz.

Data kanalları her iki kanal listesinde bulunur ve beyaz renkli olur, eğer bir FAV listesinde bulunuyorsa gri renkli olur.

3.f Receiver'e (alıcıya) kaydetme

Arz ettiğiniz settingleri bitirdikten sonra kullanabilmek için receiver'e yazmanız gerekiyor. Lütfen "Dosya"ya tıklayarak açılan menüde "Receiver'e yazdır"a tıklayınız.

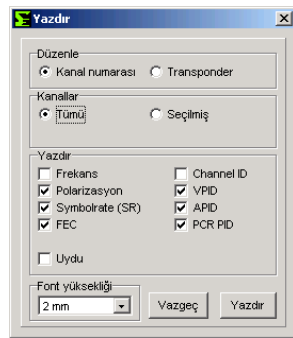
Karşınıza şu bildiri çıkar:



Lütfen yukardaki bildiride "OK"ye tıklayınız, bu şekil datalar receiver'e aktarılır. Bunun için receiver açık olması gerekiyor.

3.g Settingleri print veya export etme

Settinglerinizi print etme imkanınız var. Bunun için "Dosya"ya tıklayarak açılan menüde "Yazdır"ı seçiniz. Şu menü açılır:



İlk önce kanalları kanal numaralarına göre mi yoksa transponderlere göre mi yazdırmak istediğinizi seçebilirsiniz.

Şimdi diğer adımda tüm kanallarımı yoksa sadece seçilmiş olan kanallarımı yazdırmak istediğinizi seçin.

Bundan hariç yazdırmak istediğiniz çeşitli parametreleri seçebilirsiniz, örneğin kanalın frekansını, hangi uyduda bulunduğunu, hangi PID'leri kullandığını veya FAV listesinde bulunup bulunmadığını, vs.

Son olarak listenin yazılması istediğiniz font yüksekliğini vererek "Yazdır"a tıklayınız. Bir yazdırma diyalogu açılır, görüntüsü bilgisayara bağlı olan printere bağlı.

Export ederken kanal listesini ASCII dosyası olarak kaydedebilirsiniz, örneğin Word ile açıp yazdırmak için. Parametreler burada tabülatör işaretiyle (0x09) birbirinden ayrılır

Diğer noktalarda export aynen yazdırmak gibi çalışır. Dosya menüsünde "Export" fonksiyonunu seçiyorsunuz, ve yukarda tarif edildiği gibi, yazdırmak istediğiniz parametreleri seçiyorsunuz ve "Export"a tıklıyorsunuz.

Karşınıza bir pencere açılır, burada dosyanın kaydedilecek ismini ve kaydetme yerini seçebilirsiniz.

3.h Transponder fonksiyonları ve yeni kanalları elden ekleme

Transponder fonksiyonları bölüm 5.e'de tekrar kısa özet olarak tarif edilmiştir.

Receiver'i okurken bazı kanalların farklı isimleri olduğunu ve belirli Premiere kanalların, örneğin Premiere-Direkt kanalları ve futbol veya Formel1 kanalların, eksik olduğunu farketmiş olabilirsiniz.

Bir kanal yerini birlikte kullanan kanallar, örneğin "Kinderkanal" ve "Arte", otomatik arama yaparken sadece yayın yaparken bulunabilirler. Premiere-direkt kanalları ve futbol ve Formel 1 kanalları bazen bulunabiliyor, ama doğru ismiyle değil.

Aşağıda transponder parametrelerin nasıl düzeltebileceğiniz ve nasıl yeni transponder (ve kanallar) verebileceğiniz anlatılıyor.

Internet'de kanalların ayarlarına bakmak için siteler bulunuyor, örneğin www.lyngsat.com. Aşağıda orada bulduğunuz kanal ve transponderleri elden nasıl verebileceğiniz anlatılıyor.

Not: Eğer bir kablo receiveriniz varsa, değişiklikler için lütfen kablo vericinizle danışınız.

Örneğin www.lyngsat.com sitesinde herhangi bir uyduda yeni transponder aktif hale getirilmiş olduğunu gördünüz, ve o an receiver çekemiyor, çünkü örneğin o an yayın olmadığı için (Feed) veya antenin yönü o an uyduya yöneltmiş olmadığı için.

12656 H	ANEM TV	Anem	A	MPEG-2	2963 - 314	0-176	Europe	W Zaremba
tp F3					1 - 4194	4195 Se		020221
		⊗ B2-92	A	F	1	4195 Se		
		⊗ B2-92	A	F	1	4197 Se		

Burada transponder 12656 yatay olarak bir şifreli TV kanalı (Anem, portakal renkli şifreli demek oluyor) ve iki audio kanalı (B2-92, iki çeşitli audiopid'leri, şifresiz) ile yeni eklenmiş olarak görüyoruz.

Burada ilk önce transponder oluşturma imkanınız var ve bu transponder üzerinde yeni kanalları oluşturabilirsiniz. Veya direk uydunun üzerinde doğru transponder verileri ile yeni bir kanal oluşturabilirsiniz. Her iki metodun yerine göre avantajları var, onun için aşağıda her iki metod da ayrıntılı olarak anlatılıyor.

Yeni transponder oluşturmak için ilk önce üzerinde olması gereken uyduyu seçiniz. Daha sonra transponder listesinde farenin sağ tuşuna basarak açılan menüde "Yeni" -> "Transponder" fonksiyonunu seçiniz. Karşınıza şu pencere açılır:

Transponder verilerini değiştir

Frekans: 12656 Net ID: 0

Polarizasyon: Hor TS ID: 0

Symbol rate (SR): 0

FEC: Auto

Vazgeç OK

Yukardaki örnek için frekansı 12656 ve polarizasyon olarak HOR (yatay için) veriniz. Sembol rate örnekte değeri 2963. Bu örnekte FEC değeri 3/4.

Lyngsat listelerindeki yeşil sayılar NETWORK ID ve TS ID verir (örnekde NET ID = 0 ve TS ID = 176). Smart receiverleri bu ID'leri kullanmıyorlar.

Bu ID'ler normalinde bir transponderin özelliğidir. Network ID'si sunucu özelliğidir, TS ID'yi sunucu kendisi belirler. Eğer bir sunucu bir uydu üzerinde birden fazla transponder bulunduruyorsa, Net ID aynı kalır, TS ID her transponder için ayrı olur.

"OK" ile onayladıysanız, transponder listesinde son sırada yeni transponder görüntüye gelir.

Bu transponderin üzerinde şimdi yeni TV kanalını ve iki audio kanalını oluşturabilirsiniz.

Bunun için yeni transpondere tıklayınız ve halen boş olan TV listesinde farenin sağ tuşuna basınız. "Yeni" fonksiyonunu seçiniz, şu pencere açılır:

Aynı şekilde transponder listesinde farenin sağ tuşuna basabilirsiniz (kanal eklemek istediğiniz transponder burada da işaretlenmiş olması gerekiyor) ve "Yeni" altında "Bu transponderde TV kanalı" veya "Bu transponderde radyo kanalı" fonksiyonunu seçebilirsiniz. Bu şekil aynı pencere açılır.

Burada doğru transponder alınmış durumda.

Kanalı direk vermek istiyorsanız, yeni kanalın bulunması gereken uyduyu seçiniz, farenin sağ tuşuyla kanal listesine tıklayınız ve "Yeni" fonksiyonunu seçiniz. Tekrar aynı pencere açılır, burada sadece "Frekans", "Polarizasyon", "Sembolrate", "FEC", "TS ID" ve "NetID" yerlerine doğru transponder verilerini vermeniz gerekiyor.

Şimdi kanalın ismini (örnekte "Anem") veriyorsunuz.

Daha sonra altındaki alanlara uyan PID'leri ve Channel ID'lerini vermeniz gerekiyor.

TV-Kanalı Anem'in (yukardaki liste ile karşılaştırınız) Video PID'si 4194 ve Audio PID'si 4195, Channel ID (veya Service ID) 1. PCR PID'si normalinde Video PID'si ile eşit ve aynı şekilde verilmesi gerekiyor. Neutrino yazılımında PID'ler değiştirme yaparken Channel ID'sinden bulunur. Yani PID'leri teker teker vermek gerekmez. Bazı neutrino verziyonları buna rağmen PID'lerin verilmesine izin veriyor.

Audio kanalları için tabii ki Video-PID'si vermek gerekmez. Bu durumda normalinde radyo kanalı için VPID 1FFF (onaltılık (hexadecimal)) veya 8191 (onluk (decimal)) "kullanılmıyor" için verilir.

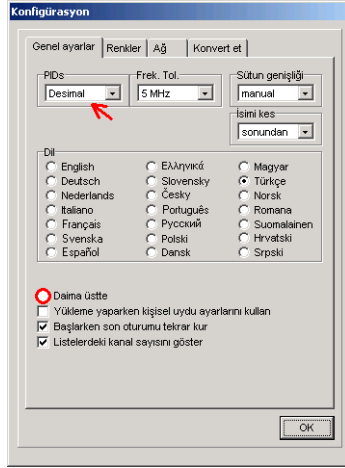
"Service Type" alanında kanal tipini değiştirebilirsiniz (TV, radyo veya data kanalı).

Tüm verileri verdikten sonra OK'ye tıklayınız ve yeni kanal kanal listesinin sonunda görüntüye gelir.

Eğer bir transponderde sadece hatalı ayarları değiştirmek istiyorsanız (örneğin TS ID ve/veya Net ID yanlış ayarlandığı için), bu transponderi işaretleyiniz, transponder listesinde farenin sağ tuşuna basınız ve açılan menüde "Veri değiştir" fonksiyonunu seçiniz. Şimdi açılan menüde bu transponderin verilerini istediğiniz gibi değiştirebilirsiniz. (Bu pencereye ulaşmak için transpondere çift tıklamanız da yeterli.)

Bir uyduda en az bir kanal bulunuyorsa, bu uydu aktif olarak gösterilir (yeşil renkli, renk ayarını istediğiniz gibi değiştirebilirsiniz, bölüm 5.b'ye bakınız). Boş olan uydular beyaz renklendirilmiştir.

Dikkat: Bazı listelerde PID'ler onluk (decimal) ve diğerlerinde onaltılık (hexadecimal) olarak verilir (ölüm 8 ile karşılaştır). Yeni kanal verirken buna dikkat etmelisiniz. Konfigürasyonda PID'lerin onluk veya onaltılık olarak verilmesini ve gösterilmesini ayarlayabilirsiniz.



Eğer konfigürasyonda "Daima üstte" seçerseniz, SetEditNeutrino devamlı olarak ekranda üstte tutulur. Bu fonksiyon bu tür internet listelerini ayarlarken faydalı olur.

PID'lerin görüntü formunu şu şekil de değiştirebilirsiniz: "Bilgi" görüntüsünün kenarında onaltılık (hexadecimal) için "H" veya onluk (decimal) için "D"ye tıklayınız.

Kendi listenizi internet'den indirdiğiniz liste ile daha rahat karşılaştırabilmek için transponderleri frekansa göre düzenleme imkanı var, çünkü genel olarak internet listeleri frekanslara göre düzenli olur. Bunun için transponder listesinde farenin sağ tuşuna basarak açılan menüde "Düzenlemeye göre görüntüle -> frekans" seçiniz.

Alternatif olarak transponderleri polarizasyona göre de düzenlenmiş olarak görüntüleyebilirsiniz. Transponderlerin görüntü şeklini büyük "O" (orjinal), "F" (frekanslara göre düzenlenmiş) veya "P" (polarizasyona göre düzenlenmiş) harfleri ile de ayarlayabilirsiniz.

Bazen, vermek istediğiniz yeni kanalları parametreleri mevcut olan kanallardan sadece az farkı olduğunda, bir kanalı çiftleştirmek (Dublikat) mantıklı olabilir (kanal liste menüsündeki kopyala ve ekle fonksiyonu ile), ve daha sonra bu kanalın ilk verdiğiniz kanalinkinden farklı olan parametrelerini değiştirmek yeterli olur.

Çiftlemek ("Duplikat") istediğiniz kanala tıklayınız. Daha sonra kanal menüsünü açarak "Kopyala"ya tıklayınız. Şimdi kanal listesinde kopyalanmış kanalın yerleştirilmesini istediğiniz yere tıklayınız ve tekrar kanal menüsünü açarak "Ekle"ye tıklayınız. Orjinal kanal ve kopyalanmış kanal kırmızı işaretlenmiştir. Sürekli menüyü çağırmak istemiyorsanız, "Kopyala" için "Ctrl" ve "C" tuşlarını ve "Ekle" için de "Ctrl" ve "V" tuşlarını kullanabilirsiniz.

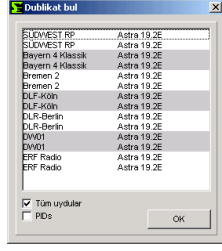
Not: Dikkat etmeniz gereken, settinglerinizde kanal çiftleri bulunmaması gerekiyor, çünkü bunlar favorilere tam olarak bağlanamıyor ve kaydederken veya receive yazarken çiftlerin biri silinir.

Dublikatları (çiftleri) bulabilmek için iki imkan var:

Farenin göstergesini kırmızı renklendirilmiş bir kalanın üzerine götürdüğünüzde, bu kanalın çifti hangi numrada bulunduğu gösterilir.

Bu eş bulabilmek için kanal listesine tıklayınız ve numarayı veriniz: kanal 1 için 1, kanal 14 için 1 ve 4. Burada da (program ismi aramada olduğu gibi) 3 saniye sonra yeni bir arama başlatılır.

"Duplikat bul" fonksiyonunu kullanma imkanı da bulunuyor. Kanal listesinde farenin sağ tuşuna basarak menüde "Duplikat bul"a tıklayınız. Karşınıza şu menü açılır:



Bu şekil tüm çiftler görüntüye gelir, değişik çift grupları değişik renlendirilir. Bu fonksiyon değişik kanal tiplerini ayırt etmez, yani ilk önce TV çiftlerin grubu ve daha sonra bir radyo çiftlerin grubu ortaya çıkabilir. Tarama için önemli olan transponder verileri ve Channel ID, isim değil. Tarama listesinde "PIDs" opsiyonunu seçerseniz, Video, Audio ve PCR PID'leride karşılaştırılır.

Ayrıca çiftler penceresi için, "Kanal bul"-penceresi için kullanılan, aynı fonksiyonlar kullanılır, yani bu pencereden kanal silip kaydırabilirsiniz ve tüm uydularda mı yoksa tüm çiftlerde mi arama yapmak istediğinizi ayarlayabilirsiniz.

3.i Kanalları import etme

Hazır settingleri internet'den indirip, settingin bir bölümünü veya tümünü kullanmak da mümkün. Bu tür settingleri örneğin şu sayfalarda bulabilirsiniz:

DVB2000 (Nokia 9500/960x) için en güzel ayarlanmış settingleri www.dxandy.de sayfasında bulabilirsiniz, bu settinglerden kanalları da settinglerinize import edebilirsiniz (özellikle sıradışı olanlar daima güncelleştiriliyor).

www.lyngsat.com/nokia/index.shtml sayfasında veya SatcoDX'de (benim homepage'de link bulunuyor) hazır kanal listeleri bulabilirsiniz.

Bu tür settingleri kullanmak istiyorsanız, üç şık bulunuyor: Bu bölümde birer kanalları başka setting dosyasından alıp kendi setting dosyanıza nasıl ekleyebileceğiniz anlatılır.

Import fonksiyonu

SetEdit'in desteklediği tüm setting formatlarından kanalları SetEditNeutrino settinglerine import edebilirsiniz. Standart verziyonda SetEditNeutrino settingleri yanısıra DCB2000 settingleri, Lynsat DAT Charts ve SatcoDX SDX desteklenir.

SetEdit'i başka formatlar ile genişletebilirsiniz. Bunun için gereken ekleri (SetEditXXX.dll) SetEdit dosyasına kopyalamanız gerekir (bölüm 2 ile karşılaştır).

"Dosya" listesine tıklayınız ve "Yeni" altında listeden import etmek istediğiniz formatı seçiniz.

Yeni	DVB2000	Ctrl+Alt+N+D
Aç	SatcoDX SDX	Ctrl+Alt+N+X
Son dosyalar	DXAndy	Ctrl+Alt+N+A
Son dosya listesini temizle	@Sat_CXFX	Ctrl+Alt+N+1
Receiver'den oku	dBox II Neutrino	Ctrl+Alt+N+2
Backup	Echostar AD3000	Ctrl+Alt+N+3

Burada ilgilendiren kanal listesini içeren ikinci bir editör penceresi açılır. Bu şekil daha fazla editör penceresi de açabilirsiniz. Bu listelerin her birisine aynı ağırlık verilir. Her dosya formatın (dBox II Neutrino, DVB2000, SatcoDX, Lynsat ve eklenen başka format) özel bir sembolü olur. SatcoDX ve Lyngsat dosyaları internet listesi oldukları için, bu listelerde "Receiver'den oku" ve "Receiver'e yazdır" fonksiyonları bulunmaz.

Kanalları bir pencereden diğerine çekebilirsiniz veya "Kopyala" ve "Ekle" ile kanalları bir listeden diğerine kaydırabilirsiniz.

Not: dBox II Neutrino analog kanalları tanımadığı için tabii ki analog kanalları import etmek mümkün değil. Ama örneğin SatcoDX listelerinde analog kanalları bulunabilir. SatcoDX kanal listesinin konfigürasyonunda sadece dijital, analog veya her iki kanal türü gösterilmesini ayarlayabilirsiniz.

Setting formatlarının değişik kanal parametreleri bulunur. Hedef listesinin bir parametresi kaynak listede bulunmuyor ise (örneğin SatcoDX formatı PMT PID'lerini tanımaz), bu parametre standart bir veri ile doldurulur.

Bir pencereden başka pencereye sadece kanalları değil, grupları da çekebilirsiniz (örneğin bir transponderi tüm bağlı olan kanalları ile).

Kaynak:

Kanal listesi: işaretlenen kanallar aktarılır.

Tüm diğer listeler (uydu, sağlayıcı, label'ler, transponder, favoriler, vs.): ilgilendiren listenin tüm kanalları aktarılır.

Tarama penceresi (örneğin kanal arama, çiftleri arama): işaretlenen kanal aktarılır.

Hedef:

Kanal listesi: Diğer listede seçilen kanallar, ekleme yaptığınızda, fare göstergesinin bulunduğu yere eklenir. Ekleme, hedef listede olacak bağlantının (örneğin bir uyduya) yüzde yüz belli ise gerçekleşir. Eğer SetEditNeutrino'e kanal ekliyorsanız ve bir uydu işaretlenmiş ise, yeni eklenen kanallar otomatikmen bu uyduya eklenir. Hiçbir uydu işaretlenmemiş ise, kanallar, fare göstergesinin üzerinde bulunduğu kanalın uydusuna eklenir.

Transponder: Bir transponder daima tek bir uyduya bağlıdır. Yani kanalları başka bir listeden alıp bir transpondere eklerseniz, bu kanallar otomatikmen bu transponderin uydusuna bağlanır ve ona göre olan transponder verilerini alır.

Eğer bir transponderi bir pencereden başka pencerenin transponder listesine çekerseniz, transponderi bıraktığınız yerde kaynak transponderin tüm kanallar ile yeni bir transponder oluşturulur.

Not: Eğer bir transponderi başka pencereden import ederseniz, o an seçilmiş olan uyduya bağlanır. Uydu listesinde "All" seçilmiş ise, transponder fare göstergenin üzerinde olduğu transponderin uydusuna bağlanır.

Eğer bir uyduyu tüm kanalları ile başka pencerenin transponder listesine çekerseniz, bu uyduda bulunan kanallar uyduyu bıraktığınız transponder'e bağlanır. Aynı uygulama FAV listesini, bir label'i, bir sağlayıcıyı, vs. başka pencerenin transponder listesine çektiğinizde de geçerli.

Dikkat: Bir kanal başka transponder verileri ile çekilemeyebilir.

Uydular: Diğer listede seçilen kanallar bu uyduya eklenir, gerektiğinde gereken transponderler oluşturulur.

Favori listesi: Favori listesine direk olarak import mümkün değil.

Genel olarak şu geçerli: mümkün olduğunda, kanalları her pencerenin listesinden başka pencerenin listesine kopyalayabilirsiniz. Örneğin SatcoDX'in "Kanal tarama" fonksiyonundan kanalları Nextwave listelerinin uydu listesine çekebilirsiniz.

Kanal liste menüsünde bulunan iki fonksiyon, değişik kanal listelerini karşılaştırırken yardımcı olur. Bu fonksiyonların görünmesi için en az iki pencere açılmış olması gerekir.

"Yeni kanalları dosyadan seç" ile kendi listenizde henüz bulunmayan ve diğer kanal listesinde bulunan kanalları işaretleyebilirsiniz (kanal numaraları yeşil renklendirilir).



Fazla sayıda kanal listesi açtığınızda, yeni kanalları hangi listeden seçmek istediğinizi belirlemeniz gerekiyor. Sadece bir tane başka liste açtıysanız, seçenek olarak bir tek bu bulunur.

"Bulunmayan kanalları dosyadan seç" fonksiyonu ile, bulunduğunuz listede, diğer listelerde bulunmayan kanallar işaretlenir (kanal numaraları kırmızı renklendirilir).

Burada da aynı şekilde, eğer fazla sayıda kanal listesi açtıysanız, kanalları hangi listeden seçmek istediğinizi belirlemeniz gerekiyor. Sadece bir tane liste açmışsanız, bir tek seçenek bulunur.

"Yeni kanalların belirtisini sil" fonksiyonu ile veya "Bulunmayan kanalların belirtisini sil" fonksiyonu ile işaretleri silebilirsiniz. Bu fonksiyonların kanal listesinde görüntülenmesi için, kanal listesinde kanallar işaretlenmiş olması gerekiyor.

Eğer kanal listesinde "Yeni kanal" veya "Bulunmayan kanal" işaretlediyseniz, bu kanalları komple işaretleyebilirsiniz.

Kanal liste menüsünde "Seç"e tıklayarak gereken fonksiyonu seçiniz: "Yeni kanalları" veya "Bulunmayan kanalları". Menüdeki bu kayıtlar, kanal listesine gereken işaretler bulunduğu anda görüntülenir.

Not: Kanalları import ederken konfigürasyonda frekans toleransını 5 veya 10 MHz olarak ayarlamak avantajlı olur, çünkü aynı kanal için tüm listelerde birbirinden az farklı frekanslar bulunabilir. Yani bir listede çok az frekans farkı ile bulunan bir kanal, diğer listede "Yeni" olarak işaretlenebilir (çok az MHz'li frekans farkının önemi yok).

3.j Yabancı Settingleri ve settingleri convert etme

Aşağıda nasıl yabancı setting dosyalarını komple alıp ve ihtiyacınız olduğu formata convert edebileceğiniz anlatılır.

Yabancı SetEditNeutrino Setting dosyası

SetEditNeutrino settinglerini direk "Dosya" -> "Aç" ile SetEditNeutrino'e yükleyebilirsiniz ve daha sonra receive aktarabilirsiniz.

Burada sorun çıkabilir, çünkü bu settinglere uydu ve LNB ayarları da dahil. Bu ayarlar muhtemelen isteklerinize göre olmadığı için veya (örneğin uydu ayarları) muhtemelen tamamen yanlış olduğu için, kendi ayarlarını ayrı kaydetme ve yabancı bir liste açtıktan sonra tekrar yükleme imkanınız var. Bunun için receiverinizin bir kez datalarını okuyup daha sonra kendi ayarlarınızı kaydetmeniz gerekiyor.

Bunu yapmak için uydu listesinde farenin sağ tuşuna basarak "Uydu konfigürasyon kaydet" fonksiyonunu seçiniz. Böylece tüm uydu ve LNB verileri harddiskinize kaydedilir.

Şimdi yabancı bir setting dosyası yüklerseniz, uydu menüsünde "uydu konfigürasyon yükle" fonksiyonu ile değerlerin tümünü daha önce kaydettiğiniz veriler ile yenileyebilirsiniz.

Yabancı settingin uydu ayarlarını her uydunun altında bulursunuz, bunun için uydu menüsünde "Veri değiştir"e tıklamanız veya ilgilendiren uyduya çift tıklamanız yeterli. Bu menü bölüm 5.d'de daha ayrıntılı anlatılır.

Eğer çok sık yeni setting yüklüyorsanız, ve daima kendi uydu konfigürasyonunu kullanmak istiyorsanız, bunu sabit olarak ayarlayabilirsiniz. Bunun için konfigürasyonda "Yükleme yaparken kişisel sat ayarlarını kullan" aktif hale getirmeniz yeterli.

Settingleri başka formata değiştirme

SetEdit'in desteklediği tüm setting formatlarını, eğer uyan modülü bulunuyorsa, SetEditNeutrino setting formatına değiştirebilirsiniz.

Başka SetEdit modüllerini nasıl ekleyebileceğinizi bölüm 2'de bulursunuz.

"Dosya" -> "Aç" ile formatını değiştirmek istediğiniz setting dosyasını yükleyiniz.

Not: Format değiştirme fonksiyonu için uyduların coğrafi pozisyonu bilinmesi gerekiyor. Gönderen ve hedef uydunun bağlantıları bu coğrafi pozisyon üzerinden gerçekleşir. dBox II Neutrino bu pozisyonu kaydetmediği için, bunları elden kaydetmek gerekiyor. Örneğin Astra 1 uydusunun coğrafi pozisyonunu vermek için, bunun ismini "Astra 1 19.2°E"ye değiştirmeniz gerekiyor. Rakam ayırımı için nokta veya virgül kullanabilirsiniz. Batıdaki bir uyduyu işaretlemek için "w" veya "W" kullanabilirsiniz, diğer harflerin tümü doğudaki bir uyduyu işaretler.

Tabii ki sadece gerçekten kullandığınız uyduların isimlerini değiştirmeniz yeterli olur. Bu her iki yönde format değiştirmede önemli.

Not: Her setting dosyasını, sadece daha önce uydu konfigürasyonunu bir kez kaydettiyseniz (bakınız), SetEditNeutrino formatına değiştirebilirsiniz. SetEditNeutrino settinglerini başka formata değiştirmek isterseniz, uydu konfigürasyonunu bu format için kayıt edip etmemek mecburiyeti diğer formata bağlı (örneğin DVB2000, SatcoDX veya Lynsat).

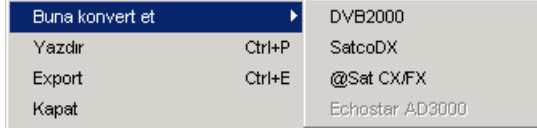
Önemli: Convert (format değiştirme) ederken ana settinglerin sadece kanal ve transponder verileri alınır. Uydu ve LNB ayarları daha önce kaydedilmiş olan uydu konfigürasyonundan alınır (yukarda). Eğer ana listede belirli kanal parametreleri bulunmuyorsa, bunların yerine standart veriler kullanılır.

Konfigürasyonun "convert etme" alt menüsünde, convert etmek istediğiniz format için hangi

opsiyonların geçerli olduğunu ayarlayabilirsiniz (bölüm 5.b'e bakınız).

Eğer SetEditNeutrino formatına başka bir setting dosyasını convert etmek istiyorsanız, örneğin kanal listesini convert ederken uydulara düzenleyebilirsiniz, veya ana dosyanın favori listelerini alabilirsiniz. dBox II Neutrino receiverlerin sadece 100 FAV listesi bulunduğu için, sadece 100 FAV listesi aktarılır. Eğer bir SetEditNeutrino setting dosyasını başka bir formata convert etmek istiyorsanız, tabii ki o formatın konfigürasyonunda doğru opsiyonu seçmek zorundasınız.

Böylece yüklediğiniz setting dosyasının formatını değiştirebilirsiniz. Bunun için "Dosya"ya tıklayarak açılan menüde "Format değiştir:" ile dilediğiniz formatı seçiniz.



Önceki yüklediğiniz setting dosyasını böylece yeni formatta ve buna uyan SetEdit verziyonunu ekranda görürsünüz.

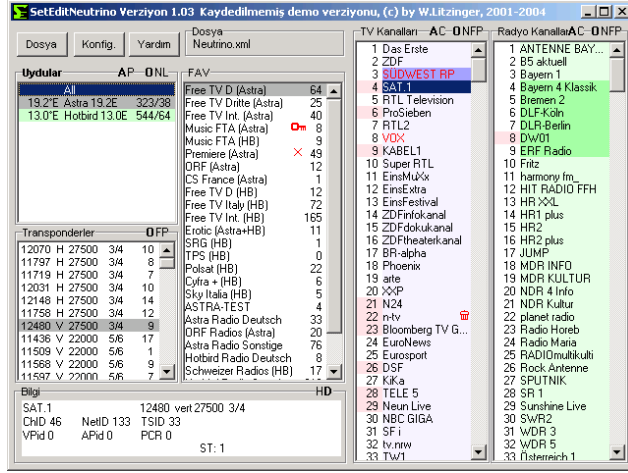
Not: Değişik formatların değişik bilgi içerdikleri için, format değiştirirken bilgi kaybı olması doğal.

Örneğin SetEditNeutrino setting dosyasını SatcoDX formatına değiştirip tekrar geri

SetEditNeutrinoformatına değiştirirseniz, tüm favori kanalları kayıp olur, çünkü SatcoDX settinglerinde favori listesi bulunmuyor. Ters durumda, yani SatcoDX formatını SetEditNeutrino formatına değiştirip tekrar geri değiştirdiğinizde tüm analog kanallar kayıp olur, çünkü dBox II Neutrino receiverleri sadece dijital alıcısı. Aynı şekilde belirli PID'ler (örneğin Text PID), ses ayarları veya "kilitli" ve "şifreli" işaretleri kayıba uğrayabilir.

4 Kullanış ve kişisel ayarlar

SetEditNeutrino'nun kullanışı genelde fare ile gerçekleşir. Bazı fonksiyonlar ise klavyeyle de gerçekleştirilebilir.






Ana pencerede düğme grupları (Dosya, Konfig. ve Yardım) ve transponder, uydu, favori listeleri (FAV) ve kanallar ile listeleri görürsünüz. Farenin sağ tuşuna uydu, transponder, favori veya kanal listesine tıklarsanız listede çalışma yapmak için bir pop-up menüsü açılır.

"Yardım" ile yardım dosyasını gösterebilirsiniz veya SetEdit düzeltmelerini veya yenilemelerini arayabilirsiniz.

Kenarlarda büyük harfler bulursunuz, bunlarla bazı fonksiyonları daha hızlı gerçekleştirebilirsiniz.

SetEditNeutrino'nun her penceresi (ana pencere hariç) klavyenizdeki Esc tuşuyla kapatabilirsiniz.

Listelerde şu semboller görünebilir

-  atlanmış favori listesi
-  kilitli favori listesi
-  hiç bir FAV listesinde bulunmayan bir kanal (receiverin çekmesi mümkün değil)

Kırmızı renkli olan kanalların çifti bulunmaktadır, yani bu kanal en az iki kez mevcut.

Kırmızı alt çizgili olan transponderler boş olmaktadır, yani bunların içinde kanal bulunmaz.

Bir FAV listesinde bulunan kanallar kanal listesinde daha koyu bir renkle görüntülenir.

FAV listesinde bulunan kanallar daha koyu renklendirilmiş olarak görüntülenir.

Bir kanal yatay polarize edilmiş transponderin üzerindeyse, bunun kanal numarası beyaz işaretlenir.

Dikey polarize edilmiş transponder üzerindeki bir kanalın numarası kırmızı olarak işaretlenir.

Eğer bir kablo receiveriniz varsa, tabii ki polarizasyon mevcut olmaz.

Yeşil renkli uydular aktif haldedir (programlanmış), yani kanal içerirler.

Bir kanala tıkladığınızda, buna bağlı olan transponder, uydu ve favori listesi (eğer kanal favori listesinde bulunuyorsa) gri renkli olarak işaretlenir.

Tüm renkleri konfigürasyonda istediğiniz şekilde değiştirebilirsiniz.

Alt sol köşede data bilgi alanı bulunuyor ("Information"), burada seçilmiş olan uydunun, transponderin veya kanalın verileri gösterilmektedir.

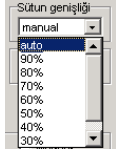
Bilgi		HD
SAT.1	12480	vert:27500 3/4
ChID 46	NetID 133	TSID 33
VPid 0	APid 0	PCR 0
ST: 1		

Sol listede bir uyduya tıkladığınızda, sadece bu uyduya ayit olan transponder ve kanallar görüntüye gelir. Transponder veya favori listesinde bir kayıda tıkladığınızda, sadece bu listede bulunan kanallar gösterilir.

'in görüntülerini komple kendi ihtiyacınıza göre ayarlayabilirsiniz.

Ana pencerenin boyutunu değiştirmek için, ya üst sağ köşedeki büyüt düğmesine tıklayabilirsiniz ve böylece ekran boyutuna getirirsiniz veya ana pencerenin kenarlarını istediğiniz gibi çekebilirsiniz.

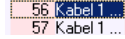
Ana pencere boyutu yeterince büyük ise, kanal listesi bir den fazla sütunlu olarak görüntülenebilir, bu daha da bir açık görüntüdür. Konfigürasyonda "Genel ayarlar" altında "Sütun genişliği" fonksiyonu ile yeni sütun oluşturmak için kanalların tümünün görüntülenme yüzdesini ayarlayabilirsiniz, 100% (otomatik) veya 90 ile 30% arası ayarlanabilir. Diğer kanal isimleri kısaltılmış olarak görüntülenir.



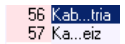
"manual" ile sütun genişliğini elden de ayarlayabilirsiniz. Bunun için kanal liste menüsünde "sütun genişliği ayarları" fonksiyonuna tıklayınız ve daha sonra kanal listesinde sütunun sağ kenarının olmasını istediğiniz pozisyona tıklayınız.

Not: Belirli bir genişlik değeri varki, bundan daha dar yapmanıza izin verilmiyor. Pencere birden fazla sütun için çok dar ise ve sadece tek sütun gösterilebiliyorsa, bu değer in tabii ki önemi kalmıyor.

"İsimi kes" alanında, kısaltmak istediğiniz kanal ismini, sondan mı kesmek istediğiniz,



veya ortadan bir parçanı alınacağını ayarlayabilirsiniz.



Alt menü "Genel ayarlar"da bulunan konfigürasyonda SetEdit'in menüsünün dilini ayarlayabilirsiniz (bu ayar tüm açık olan editör pencereleri için geçerli olur). Ayrıca PID'lerin onluk (decimal) veya onaltılık (hexadecimal) olarak görüntülenmesini ayarlayabilirsiniz (bölüm 8'e bak).

Eğer aynı menünün aşağısında "Listede kanal sayısını göster" fonksiyonunu aktif hale getirirseniz, her uydunun, transponderin ve her FAV-listesinin arkasında kaç kanal içerdiği gösterilir.

Özellikle kanalları kaydırmakta faydalı olan Split fonksiyonunu kullanabilirsiniz. Burada kanal listeleri çift ve üstüste değişik açılardan görüntülenir (bölüm 3.b 'ye bakınız).

"TV kanalları" veya "Radyo kanalları"na çift tıkladığınızda sadece tıkladığınız kanal listesi görüntülenir. Aynı yere tekrar çift tıkladığınızda, tekrar iki listede görüntüye gelir. Kanal liste menüsünde "Görüntüle" ile TV mi, radyo kanalı mı yoksa her ikisinin de görmek istediğinizi ayarlayabilirsiniz.

PID'lerin görüntü şeklini "Bilgi" alanının üzerinde bulunan "H" ve "D" harfleri ile de değiştirebilirsiniz.

Aşağıdaki tuş kombinasyonları tüm modifikasyonlarda bulunur:

Strg-O: Dosya aç

Strg-S: Dosya kaydet

Strg-R: Receiverden settingleri oku

Strg-W: Receiverde settingleri yaz

Strg-P: Settingleri yazdır (print et)

Strg-E: Settingleri export et
Alt-R: Radyo modüsüne deęiřtir
Alt-T: TV modüsüne deęiřtir
Alt-A: TV/Radyo modüsüne deęiřtir
Strg-0 (sıfır): Son dosyayı aç
F1: Yardım
F2: Uydu listesi
F3: Label listesi
F4: Transponder listesi
F5: Provider (saęlayıcı) listesi
F6: FAV listesi
F7: TV listesi
F8: Radyo liste
F10: Konfigürsyon
F11: "Sadece kanalları göster" ile "Tüm bilgileri göster" arasında deęiřtir.

Hangi editörü kullandığınıza baęlı olarak, bazı listeler mevcut deęildir, örneęin DVB2000'in uydu listesi bulunmuyor.

SetEdit'in bir editör penceresini kapatmak için kapat düęmesine tıklamanız yeterli:



veya dosya menüsünde "Kapat"'ı seçiniz. Sadece tek pencere açıksa, bu řekil program kapanır.

SetEdit'i komple kapatmak ve tüm açık olan pencereleri aynı anda kapatmak için, dosya menüsünde "Çıkış"'a tıklayınız. Konfigürasyonda "Bařlarken son oturumu aç" ile birdahaki program bařlangıcında tüm bu řekil kapatılan editör pencereleri tekrar açılır.

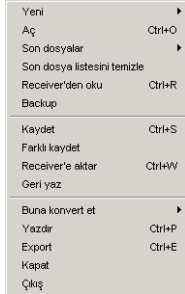
Eęer bir dahaki program açılmasında tüm pencerelerin açılmasını istiyorsanız, programı Dosya -> Çıkış ile kapatmanız gerekir ve pencereleri ayrı ayrı kapatmayınız, çünkü ohalde sadece son kapatılan pencere açılır.

Not: Settinglerinizde deęiřiklik yaptıysanız ve kaydetmediyseniz, gerçekten kapatmak istediğiniz sorulur.

5 Fonksiyonlar

5.a Dosya fonksiyonları

Dosya fonksiyonlarını kullanmak için "Dosya"ya tıklıyorsunuz; karşınıza şu popup menüsü açılır:



Yeni ile aynı veya bir başka formatta bir başka SetEdit penceresi daha açabilirsiniz, böylece örneğin kanalları import edebilirsiniz veya değişik listeleri karşılaştırabilirsiniz (bölüm 3.1'ye bakınız).

Aç ile harddiskten settingler yükleyorsunuz.

Son dosyalar ile son açtığınız 10 dosya yüklemek için hazır tutuluyor.

Son dosya listesini temizle ile son kullanılan dosyalar listesini silebilirsiniz.

Receiver'den oku ile settingleri receiver'den SetEditNeutrino'e aktarabiliyorsunuz. Ekranınıza bir bildiri gelir. Bildiride tıkladıktan sonra receiver okunur.

Backup ile settingleri bire bir receiver'den harddiskinize aktarabilirsiniz. Burada bir pencere açılır, burada settinglerin nereye kaydedileceğini vermek zorundasınız. Uygulama "Receiver'den oku" ile eşit. Datalar SetEdit'de gösterilmez, sadece harddiske istediğiniz yere kaydedilir. Bu şekil "services.xml" ve "bouquets.xml" dosyaları bilgisayarınıza kopyalanır. "services.xml" dosyası verdiğiniz isim altında kaydedilir, "bouquets.xml" dosyası verdiğiniz isim artı bir "_b" eklenerek kaydedilir.

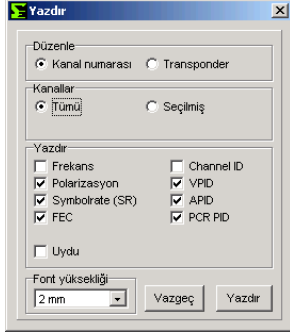
Kaydet veya **Farklı kaydet** ile güncel settinglerinizi harddiske kaydedebilirsiniz.

Receiver'e aktar ile güncel settinglerinizi SetEditNeutrino'den receiver'e aktarabilirsiniz. Burada da karşınıza bir bildiri çıkar. "OK"ye tıkladığınızda veriler receive'e aktarılır.

Geri yaz ile settingleri harddiskten receiver'e aktarabilirsiniz. Receiver'e yazmak istediğiniz dosyayı seçmek için bir pencere açılır. Gidişat receiver'e aktarmak ile eşit. Burada Service dosyasının ismini veriyorsunuz. Bouquet dosyasının ismi bu isime dayanır. Bu dosyalar "services.xml" ve "bouquets.xml" isimleri altında receive'e kaydedilir.

Convert et (çevir) ile SetEditNeutrino'de aktuel görüntülenen settingleri başka bir setting formatına çevirebilirsiniz (örneğin SatcoDX). Eğer başka setting formatını (örneğin SatcoDX) SetEditNeutrino-formatına çevirmek isterseniz, tabii ki ilk önce Dosya->Yeni ile bu formatda (örneğin SatcoDX) yeni bir editör penceresi açmanız gerekiyor ve ilgilendiren setting dosyasını bu pencerede yüklemeniz gerekiyor. Bu sadece, eğer bir kez uydu konfigürasyonu kaydettiyseniz, mümkün (bölüm 3.j'e bakınız).

Yazdır ile kanal listesini print edebilirsiniz (yazdırabilirsiniz).



Kanal listesini print etmek için iki olanak var. İlki, listenizi kanalların sırasına göre yazdırabilirsiniz (örneğin hangi kanalı hangi programı içerdiğini görebilmek için) ve ikinci olanak olarak kanal listenizi transponderlere göre düzenlenmiş olarak yazdırabilirsiniz, böylece program listesini dergilerde bulduğunuz frekans tabloları ile karşılaştırabilirsiniz.

Eğer program listesini kanal numaralarına göre düzenlenmiş şekilde yazdırıyorsanız, tüm kanallarmı yoksa sadece seçilmiş olan kanallarmı print edileceğini seçebilirsiniz.

Ayrıca kanal numarası ve ismi yanında, transponder değerleri (frekans, sembol rate (payı), polarizasyon ve FEC), uydu, PID'ler, Channel ID'si ve favori kanallar için bir işaretleme print edilmesini ayarlayabilirsiniz.

"Font yüksekliği" yerinde lütfen basılması gereken font yüksekliğini veriniz. Eğer bir yaprağa birden fazla sütun sığıyorsa, otomatikmen fazla sütunlu print edilir

Export ile settinglerinizi ASCII dosyası olarak export edebilirsiniz (örneğin Word ile üzerinde çalışma yapıp print etmek için); burada print etmekteki olan opsiyonlar geçerli.

Kapat ile açık olan editör penceresini kapatıyorsunuz, eğer sadece bir editör penceresi açık ise tüm program kapatılır.

Çıkış ile SetEdit tümünden kapatıyorsunuz, yani bir den fazla editör penceresi açık ise hepsi kapatılır. Konfigürasyonda **Başlarken son oturumu aç** ile program birdahaki açıldığında bu kapatılan editör pencerelerin tekrar açılmasını ayarlayabilirsiniz.

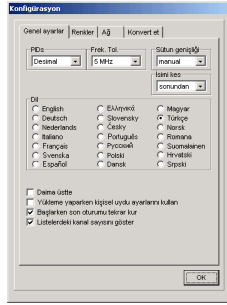
Eğer bir dahaki program açılmasında tüm pencerelerin açılmasını istiyorsanız, programı Dosya -> Çıkış ile kapatmanız gerekir ve pencereleri ayrı ayrı kapatmayınız, çünkü ohalde sadece son kapatılan pencere açılır.

5.b Konfigürasyon

Programın temel ayarlarını yapabilmek için "Konfig." düğmesine tıklayınız. Üç alt menü bulunuyor.

Genel ayarlar :

"Genel ayarlar"a tıkladığınızda şu menü açılır:



Frek. Tol. parametresi ile başka kaynaklardan import ederken, eşit olan transponderlerde kullanılması için, bir tolerans verebilirsiniz. Örneğin eğer settinglerinizde transponder 11721 MHz bulunuyorsa ve frekansı 11720 olan başka kanalı import ediyorsanız ve toleransı 5 MHz olarak ayarladıysanız yeni bir transponder oluşturulmaz.

Sütun genişliği ile yeni sütun oluşturmak için kanalların tümünün 100% (otomatik) veya 90% ile 30% arasında görüntüde olan yüzdesini geçme sınırını ayarlayabilirsiniz. Diğer kanal isimleri kısaltılır. "Manual" ile sütun genişliğini elden de ayarlayabilirsiniz. Bunu seçtikten sonra kanal liste menüsünde "Sütun genişliği ayarları" görüntüye gelir, bu fonksiyonu seçiniz ve daha sonra kana listesinde sütunun sağ kenarının olmasını istediğiniz yere tıklayınız.

Not: Belirli bir genişlik değeri varki, bundan daha dar yapmanıza izin verilmiyor. Pencere birden fazla sütun için çok dar ise ve sadece tek sütun gösterilebiliyorsa, bu değerinki tabii ki önemi kalmıyor.

İsimi kes alanında kısaltmak istediğiniz kanal isminin ("Sütun genişliği"ne bak) sondan mi kesileceğini veya ortasından bir parça mı alınacağını ayarlayabilirsiniz.

PIDs yerinde PID'lerin onluk (decimal) veya onaltılık (hexadecimal) yazılışı olarak görüntülenmesini ayarlayabilirsiniz. Ana pencerede bulunan "Bilgi" alanının kenarında bulunan H (hexadecimal) ve D (decimal) harflerine tıklayarak bu ayarlamayı yapabilirsiniz.

Dil alanında menü dilini ayarlayabilirsiniz. Eğer daha fazla editör penceresi açık ise bu ayar tüm pencereler için geçerli olur.

Daima üstte fonksiyonuyla programın devamlı üstte kalmasını sağlarsınız ve program başka programlar tarafından görüntü olarak kapatılmaz.

Başlarken son kullanılan dosyası yükle fonksiyonu ile SetEditNeutrino her yeni başlatıldığında otomatikmen son kullandığınız dosya yüklenir.

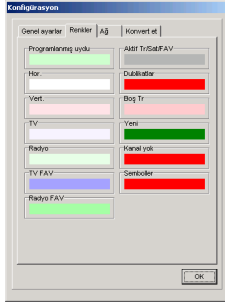
Yükleme yaparken kişisel uydu ayarlarını kullan ile, kendi uydu ayarlarını birkez kaydettikten sonra (bölüm 3.'ye bakınız), bunları yüklerken otomatik kullanabilirsiniz. Böylece örneğin yabancı settinglerde devamlı otomatikmen kendi uydu ve menü ayarlarınızı kullanabilirsiniz.

Başlarken son oturumu aç ile program yeniden açılırken çıkışta kapatılan tüm pencereler o an açık olan dosyalar ile birlikte tekrar açılır (bölüm 5.a'ya bakınız).

Eğer **Listede kanal sayısını göster** fonksiyonunu aktif hale getirirseniz, her uydunun, transponderin ve her FAV-listesinin arkasında kaç kanal içerdiği gösterilir.

Renkle:

"Renkler" adında olan altmenüye tıklarsanız, karşınıza şu pencere açılır:



Burada bu özelliklerin görüntüsü için gerekli olan renkleri ayarlayabilirsiniz:

Aktif olan (programlanmış olan) **uydular**

7.0°W Nilesat

19.2°E Astra

28.2°E Astra2

Yatay polarize edilmiş transponder, **dikey** polarize edilmiş transponder (eğer bir kablo receiveriniz varsa, tabii ki polarizasyon mevcut olmaz)

118 SPORTMANIA

119 DP. TRIUNFO

120 Eurosport

121 Formula 1

TV kanalları ve radyo kanalları

200 Canal Cocina

201 CCValenciana

202 Cadena Dial

203 M-80 Radio

favori listesinde bulunan TV ve radyo kanalları

582 GOURMET TV

583 AJARA TV

584 TAMIL Radio

585 R.Rinascente

o an seçilmiş olan kanalın transponder, uydu ve FAV listesi (**aktif Tr/Sat/FAV**)

12538 H 27500 3/4

12558 V 27500 3/4

12595 V 27500 3/4

Kanal dublikatları (çiftleri)

574 ARIRANG TV

575 Ch-3 Arabic IBA TV

576 R.R FEED

577 BK TV

Boş transponderler

12303 V 27500

11387 H 27500

11747 H 27500

yeni veya mevcut olmayan kanallar (import ederken, bölüm 3.i'ye bakınız)

317 MTA INTL

318 VOX CH

319 RTL2 AUSTRIA

320 ZDF

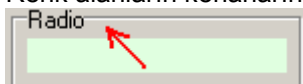
Boş transponderler

114 JUNIOR

115 K-TOON

116 PREMI...Austria

Renk alanların kenarlarına çift tıkladığınızda eski kullanılan renkler (standart renkler) tekrar ayarlanır.



Convert:

"Convert et (format deęiřtir)" alt menüsünde dBox II Neutrino formatına deęiřtirdięinizde hangi opsiyonların geerli olacaęını ayarlayabilirsiniz.

Kanal listesini uydulara gre dzenle: Ana settinglerin kanalları dBox II Neutrino formatına deęiřtirirken uydulara gre dzenlenir.

Labelleri FAV listelerine convert et (evir): Kaynak listede bulunan ilk 100 (dBox II Neutrino receiverlerinde sadece 100 FAV listesi bulunur) label FAV listelerine evrilir.

Providerler FAV listelerine convert et (evir): Kaynak listede bulunan ilk 100 providerler FAV listelerine evrilir.

Kaynak listenin favori liste(-sini/-lerini) devral: dBox II Neutrino receiverlerin sadece 100 FAV listesi bulunduęu iin, sadece en fazla 100 FAV listesi devralınır.

Eęer bir SetEditNeutrino setting listesini bařka bir formata convert etmek (evirmek) istiyorsanız, bu formatın konfigrasyonunda hangi opsiyonların mmkn olduęuna bakmak zorundasınız. Receivere baęlı olarak en fazla 10 farklı evirme opsiyonu bulunabilir.

5.d Kanal fonksiyonları

Lütfen değiştirmek veya üzerinde çalışmak istediğiniz kanalı ilk önce işaretleyiniz.

Fonksiyonların büyük kısmına kanal listesinde farenin sağ tuşuna basarak popup menüsünü açarak ulaşabilirsiniz.

Bilgi	Alt+I
Görüntüle	▶
Düzenlemeye göre görüntüle	▶
Veri değiştir	Enter
Sil	Del
Kopyala	Ctrl+C
Ekle	Ctrl+V
Taşı	Ctrl+M
Seç	▶
Ters seçim	Ctrl+H
İşaretle	▶
Yeni kanalları dosyadan seç	▶
Yeni kanalların belirtisini sil	
Bulunmayan kanalları dosyadan seç	▶
Bulunmayan kanalların belirtisini sil	
Düzenle	▶
DISNEY CHANNEL -> Disney Channel	Alt+Y
Kanal bul	Ctrl+F
Dublaj bul	Ctrl+D
Yeni	Ctrl+N
İkiye böl	Ctrl+T
Sütun genişliği ayarları	

Bazı menü noktaları sadece import yaparken görüntüye gelir.

Bilgi ile settinglerinizde kaçtane TV, radyo ve data kanalı bulunduğunu ve kaçtane transponder ve uydu bulunduğunu görebilirsiniz.

Görüntüle ile sadece TV kanallarını mı, sadece radyo kanallarını mı veya her ikisininide mi görmek istediğinizi ayarlayabilirsiniz.

Not: Alternatif olarak bu görüntü modüsünü "TV kanalları" veya "Radyo kanalları" penceresinin kenarına çift tıklayarak değiştirebilirsiniz.

Bundan hariç **sadece kanalları göster** ile uydu, transponder ve FAV listelerini ve data penceresini kapatabilirsiniz. **Tüm listeler** ile tüm listeler tekrar görüntülenir.

Düzenlemeye göre görüntüle ile kanalları orjinal sıralamaya göre, alfabeye göre veya frekans ve polarizasyona göre düzenlenmiş olarak görüntülenebilir.

Veri değiştir: açılan pencerede kanal verilerini değiştirebilirsiniz:

Field	Screenshot 1 (SUDWEST RP)	Screenshot 2 (Show TV)
Ad	SUDWEST RP	Show TV
ServiceType	TV service	TV service
Ch. ID	28231	53501
Net ID	1	61441
Frekans	12110	4020
TS ID	1073	112
PIDs	Dec	Dec
Polarizasyon	hor	
Symbolrate (SR)		6900
Video PID	0	0
Audio PID	27500	0
Modulation		64-QAM
PCR PID	0	0
FEC	3/4	

Ad alanında kanalın ismini verebilirsiniz.

Kanalın **PID**'lerini, **Channel ID**'sini, **Service Type**'ini (TV, radyo veya data kanalı) ve **Transponder verilerini** değiştirebilirsiniz.

Ayrıca **PIDs** alanında PID'lerin onluk veya onaltılık olarak görüntülenmesini ayarlayabilirsiniz. Farklı PID, ID ve transponder verilerin teker teker ayrıntılarını bölüm 3.h'de okuyabilirsiniz.

Sil ile seçilen kanallar silinir veya, eğer o an bir FAV listesinde bulunuyorsanız, o favori listesinden

silinir.

Bir veya daha fazla seçilmiş olan kanalları Del (Entf) tuşuyla da silebilirsiniz.

Kopyala ile kanalları kopyalayabilirsiniz (örneğin kanal çifti oluşturmak için).

Ekle ile daha önce kopyalanmış veya silinmiş kanalları seçilen yere yerleştirilir.

Taşı ile işaretlenmiş olan bir veya daha fazla kanallı belirli kanal numarasına kaydırabilirsiniz, bunu klavyenizle verebilirsiniz.

Seç: Bu fonksiyonla belirli kanal gruplarını aynı anda seçebilirsiniz. **Tümünü**, **Tüm C-band kanallarını** veya (import yaparken) **Tüm yenileri** veya **Tüm mevcut olmayanları** seçebilirsiniz (hangi kanalların seçilmiş olduğuna bağlı).



Ters seçim: Seçilmiş olan kanallar bu fonksiyonla ters seçim yapıldığında, bu kanalların seçilmişliği kaldırılır ve diğer kanallar seçilir. Örneğin tek bir kanaldan hariç diğerlerini silmek istiyorsanız, bu kanalı seçiniz, ters seçim ile diğerlerini işaretleyiniz ve bunları siliniz.

İşaretle: Bu fonksiyonla tüm seçilmiş olan kanalların bu özelliklerini aynı anda değiştirebilirsiniz:

Yeni kanalları dosyadan seç: Bu fonksiyon ile import yaparken başka açık olan listede bulunan ve kendi güncel listenizde bulunmayan kanalları seçebilirsiniz

Bulunmayan kanalları dosyadan seç: Bu fonksiyon ile import yaparken kendi listenizde bulunan ve açık olan başka bir listede bulunmayan kanalları işaretleyebilirsiniz.

Yeni kanalların / Bulunmayan kanalların belirtisini sil: Bu fonksiyon ile import yaparken yeni veya mevcut olmayan kanalların işaretlerini güncel listenizden alabilirsiniz.

Düzenle ile seçilmiş olan kanalları **alfabeye**, **frekansa** veya **polarizasyona** veya tüm **kanal listesini uydulara göre** düzenleyebilirsiniz.



DISNEY CHANNEL -> Disney Channel ile seçtiğiniz kanalın ismini büyük harflerden küçük harflere değiştirebilirsiniz. Genel olarak büyük harfler küçük harflerden daha enlidir ve böylece kanal listesine daha fazla harf sığar ve karışık yazılış sadece büyük harflere nazaran daha rahat okunabilir. Sadece 3 harften fazla harfli olan kelimeler değiştirilir, böylece tanınan kısaltmalar sabit kalır. Eğer bir kelimedede hem büyük hem küçük harf bulunuyorsa, bunlar sabit kalır (örneğin EinsMuXx), SetEditNeutrino'un konfigürasyon dosyasında (setEdit.ini) ayrıca 4 harften daha az harfi olduğu halde değiştirilebilen 10 kelime bulunuyor (örneğin CO, INT, FOX) ve 3 harften daha fazla harfi olduğu halde değiştirilemeyen 10 harf bulunuyor (ESPN, CNBC).

Kanal bul ile kanalları ismi ile arayabilirsiniz.

Dublikat bul ile kanal çiftlerini arayabilirsiniz.

Yeni ile yeni bir kanal oluşturabilirsiniz.

İkiye böl fonksiyonu ile TV ve radyo kanal listesini (o an hangisi görüntüdeyse) çift görüntüleyebilirsiniz. Bu çift görüntülenen aynı liste, ikisinde de birbirinden ayrı olarak listenin değişik yerlerinde çalışma yapılabilir. Yapılan değişiklik diğer çifti de doğal olarak etkiler. Bir kanalı aşağı listeden yukardakine çekebilirsiniz, aynı liste olduğu için bu kayıt ikisinde de gerçekleşir.

Menüde **Sütun genişliği ayarları** sadece konfigürasyonda "Sütun genişliği"nde "manual" seçtiyseniz bu menüde görüntüye gelir (bölüm 5.b bakınız). Sütun genişliğini böylece elden değiştirebilirsiniz. Bunun için fonksiyonu seçip kanal listesinde ilk sütunun sağ kenarının olması gerektiği yere tıklamanız

gerekir.

Not: Belirli bir genişlik değeri varki, bundan daha dar yapmanıza izin verilmiyor. Pencere birden fazla sütun için çok dar ise ve sadece tek sütun gösterilebiliyorsa, bu değer in tabiiki önemi kalmıyor.

Bir kanalı **taşımak** için, bu kanalı veya kanalları ilk önce seçiniz ve farenin sol tuşuna basınız, bunu basılı tutunuz ve kanalları istediğiniz pozisyona çekiniz (Drag&Drop fonksiyonu). Bir listenin kenarına geldiğinizde otomatikmen scrol edilir.

Bir veya daha fazla kanalı bir **uyduya, transpondere** veya bir **favori listesine** bağlamak için seçilmiş olan kanalları Drag&Drop metoduyla uydu, transponder veya favori isminin üzerine çekiniz.

Bir uydunun, transponderin veya bir favori listesinin tüm kanallarını görmek için listedeki kayıda tıklayınız.

Kanal listesinin kenarında bazı büyük harfler bulunuyor, bunlarla bazı fonksiyonlara daha hızlı ulaşabilirsiniz:

A: TV ve radyo kanalları, aynı anda da uydu, transponder, FAV listeleri ve data penceresi görüntülenir.

C: Sadece TV ve radyo kanalları görüntülenir.

O: Kanallar orjinal düzenlemeye göre görüntülenir.

N: Kanallar alfabeye göre (isimlere göre) düzenlenmiş olarak görüntülenir.

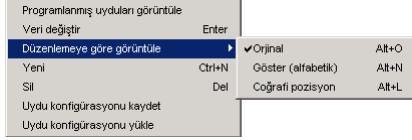
F: Kanallar frekanslara göre düzenlenmiş olarak görüntülenir.

P: Kanallar polarizasyona göre düzenlenmiş olarak görüntülenir.

5.d Uydu fonksiyonları

Bir uyduya tıkladığınızda, TV ve radyo listesinde sadece bu uyduya bağlı olan kanallar görüntülenir.

Uydu penceresinde farenin sağ tuşuna bastığınızda şu Popup menüsü açılır:

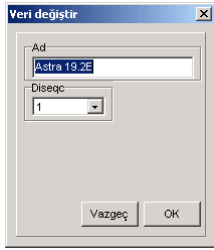


Aktif uyduları görüntüle/Tüm uyduları görüntüle:

Bu fonksiyon ile tüm uyduların veya sadece aktif olan uyduların (kanal içeren uydular) görüntülenmesini seçebilirsiniz.

Veri değiştir:

Uydu verilerini değiştirebilmek için şu pencere açılır:



Bir uyduya çift tıklama da yapabilirsiniz.

Burada bu uydu için geçerli olan **isimi** ve **DiSEqC** için ayarları verebilirsiniz yada değiştirebilirsiniz.

dBox II Neutrinosettinglerinde *coğrafi pozisyon kayıtlı değil. Eğer settinglerinizi başka bir formata çevirmek isterseniz (veya tersine), coğrafi pozisyonu uydunun ismine eklemeniz gerekiyor (örneğin Astra 1 19.2E - bölüm .iile karşılaştırınız).*

Görüntüyü düzenle:

Bu fonksiyonla uyduların **orjinal** sıralamaya göre, **isime** göre (**alfabeye** göre) veya **cografî pozisyona** göre (**Longitude**) sıralanmasını seçebilirsiniz.

Yeni ile yeni bir uydu verebilirsiniz.

Sil ile bir uyduyu ayıt olan tüm transponder ve kanalları ile silebilirsiniz.

Uydu konfigürasyonu kaydet:

Bu fonksiyon ile o an yüklü olan settinglerin uydu konfigürasyonunu ve genel ayarlarını ayrı kaydedebilirsiniz (vgl. bölüm 3.j ile karşılaştırınız).

Uydu konfigürasyonu yükle:

Bu fonksiyon ile daha önce kaydedilmiş olan konfigürasyonu güncel yüklenmiş olan uydu ve LNB ayarların üzerine yazabilirsiniz. Konfigürasyon menüsünde bu fonksiyonun otomatikmen uygulanmasını ayarlayabilirsiniz.

Uydu listesinin kenarında büyük harfler bulunuyor, bunlarla şu fonksiyonlara kısıdan ulaşabilirsiniz:

A: Tüm uyduları görüntüle

P: Sadece aktif olan (programlanmış) uyduları görüntüle

O: Uyduları orjinal sıralamaya göre görüntüle

N: Uyduları alfabeye göre (isimlere göre) düzenlenmiş olarak görüntüle

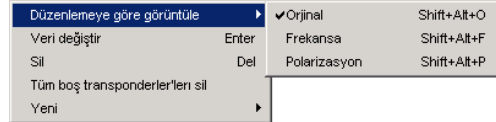
L: Uyduları coğrafi pozisyona göre (tul derecesi) düzenlenmiş olarak görüntüle

5.e Transponder fonksiyonları

Bir transpondere tıkladığınızda, bu transponderin tüm kanalları TV ve radyo listesinde görüntülenir.

Eğer uydu listesinde "All" seçilmiş ise, uyduyu görüntülemek için fareyi bir transponderin üzerine getirebilirsiniz

Farenin sağ tuşuyla bir transponderin üzerine tıkladığınızda, transponderi ilgilendiren fonksiyonları içeren bir popup menüsü açılır:



Düzenlemeye göre görüntüle (Orjinal/Frekans/Polarizasyon): Bu fonksiyon ile transponderler orjinal sıralamaya göre, frekansa göre veya polarizasyona göre düzenlenmiş olarak görüntülenir. Bu sadece görüntü için geçerli. Kaydederken veya receiver'e aktarırken orjinal sıralamaya göre işlem yapılır.

Veri değiştir ile seçtiğiniz transponderin parametrelerini değiştirebilirsiniz. Görüntüye şu pencere gelir:



Alternatif olarak bu pencereyi açmak için transpondere çift tıklayabilirsiniz. Burada transponderin **frekansını**, **polarizasyonu**, **sembol rate** (payını) ve **FEC**'sini, **NET ID**'sini ve **TS ID**'sini değiştirebilirsiniz. Bu değişiklik transponderde bulunan tüm kanallar için geçerli olur. Eğer bir kablo receiveriniz varsa, FEC ve polarizasyon bulunmaz, bunun yerine modülasyonu vermeniz gerekiyor.

Sil ile bir transponderi silebilirsiniz. Bunun için klavyenizde bulunan Del (Entf) tuşunu da kullanabilirsiniz. Bu transpondere kanallar bağlı ise, bunlarda kontrol sorusundan sonra silinir. Eğer bir transponderi tüm kanalları ile silmek istiyorsanız ve kontrol sorusunun gelmesini istemiyorsanız, Strg-Del (Entf) tuş kombinasyonunu kullanabilirsiniz.

Tüm boş transponderleri sil ile kanalı mevcut olmayan tüm transponderleri transponder listesinden silebilirsiniz.

Yeni ile yeni bir **transponder** verebilirsiniz veya **bir seçilmiş olan transponderde** yeni bir **TV kanalı/Radyo kanalı** oluşturabilirsiniz.

Eğer yeni bir transponder oluşturmak istiyorsanız, program bu transponderin hangi uyduya bağlı olacağını bilmesi gerekir. Eğer bir uydu işaretlenmiş ise, yeni transponder bu uyduya bağlanır. Eğer uydu listesinde "All" seçilmiş ise ve transponder listesinde bir kayıt seçilmiş ise, yeni transponder bu seçilmiş olan transponderin bağlı olduğu aynı uyduya bağlanır. Eğer ne uydu ve nede transponder seçilmiş ise, yeni bir transponder oluşturmak mümkün değil.

Transponder listesinin kenarında bazı büyük harfler bulunuyor, bunlarla bazı fonksiyonlara daha hızlı ulaşabilirsiniz:

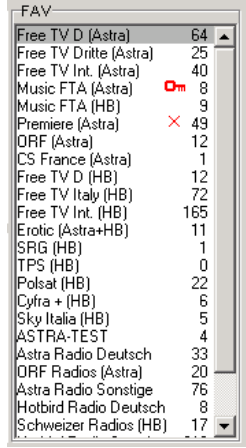
O: Transponderler orjinal düzenlemeye göre görüntülenir.

F: Transponderler frekanslara göre düzenlenmiş olarak görüntülenir.

P: Transponderler polarizasyona göre düzenlenmiş olarak görüntülenir.

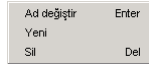
5.f Favoriler

100'a kadar favori listesi oluşturabilirsiniz, bunların içine sevdiğiniz kanalları koyabilirsiniz.



Channel Name	Count
Free TV D (Astra)	64
Free TV Dritte (Astra)	25
Free TV Int. (Astra)	40
Music FTA (Astra)	8
Music FTA (HB)	9
Premiere (Astra)	49
ORF (Astra)	12
CS France (Astra)	1
Free TV D (HB)	12
Free TV Italy (HB)	72
Free TV Int. (HB)	165
Erotic (Astra+HB)	11
SRG (HB)	1
TPS (HB)	0
Polsat (HB)	22
Cyfra + (HB)	6
Sky Italia (HB)	5
ASTRA-TEST	4
Astra Radio Deutsch	33
ORF Radios (Astra)	20
Astra Radio Sonstige	76
Hotbird Radio Deutsch	8
Schweizer Radios (HB)	17

Bir favori listesi oluşturmak için, lütfen FAV listesinde farenin sağ tuşuna basınız. Karşınıza şu pencere açılır:



Ad değiştir ile mevcut olan favori listesinin ismini değiştirebilirsiniz veya "kilitli" veya "atla" olarak işaretleyebiliriz.

Yeni ile yeni bir favori listesi oluşturabilirsiniz. Bu yeni FAV listesi için bir isim verebileceğiniz bir pencere açılır.

Sil ile seçilmiş olan bir favori listesini silebilirsiniz.

Bir kanal birden fazla favori listesinde bulunabilir, bunun için çiftini oluşturmak gerekmiyor.

Bir favori listesinde bulunan radyo kanalları, kanal listesinde koyu yeşil olarak işaretlenir. Favori listesinde bulunan TV kanalları lacivert olarak işaretlenir (bu renkleri konfigürasyonda istediğiniz gibi değiştirebilirsiniz, bölüm 5.b ile karşılaştırınız).

Bir FAV listesine kanal kopyalama/Bir FAV listesinden kanal silme:

Bir (veya daha fazla) kanalı (kanalları) bir FAV listesine kopyalamak için, kanalı (kanalları) işaretleyiniz ve Drag&Drop metoduyla bu FAV listesine çekiniz.

Bir favori listesinden bir kanalı silmek için bu FAV listesine tıklayınız, silmek istediğiniz kanalı seçiniz ve kanal liste menüsünde "Sil"i seçiniz veya klavyenizde "Del" ("Entf") tuşuna basınız. Eğer kanalları bir favori listesi dahilinde siliyorsanız, bunlar sadece bu favori listesinden silinir, ana listesinden silinmez.

Aynı şekilde bir veya daha fazla kanalı bir FAV listesine bağlamak için veya FAV listelerinden silmek için kanal listesindeki popup menüsünde "İşaretle" fonksiyonunu kullanabilirsiniz.

FAV listesinin düzenini değiştir:

FAV kanalların sıralamasını değiştirmek için, lütfen kanalları seçiniz ve Drag&Drop metoduyla istediğiniz yere kaydırınız.

Favorilerin içerisinde sıralama ana listeden bağımsız olarak değiştirebilirsiniz. Yani favori listesinde sıralamayı Drag&Drop metoduyla değiştirirseniz, ana listedeki sıralama değişmez. Ters durumda ana listedeki sıralamayı değiştirdiğinizde, favori listesindeki sıralama değişmez.

6 Problemler

Neutrino yazılımını özel işaretler ve sesli harfler için iki farklı imla işaretleri kodlaması ile çalışıyor (UTF 8 ve iso-8859-1). Eğer bu kodlama sizin Neutrino verziyonuna uymuyorsa, receiverinizde kanal listesini güncelleştirdikten sonra, bu hata bildirisi açılır: "Kanal bulunamamıştır! Lütfen kanal aramasını başlatınız."

Bu problem özellikle internetten setting indirdiyseniz ortaya çıkar. Bu durumda ilk önce çalışan settingleri receiverinizden okuyup ve daha sonra uydu konfigürasyonu kaydetmeniz gerekir. (Uydu konfigürasyonu harf kodlamasını da içerir.) Yabancı settingleri receiverinize yazmak istediğinizde, uydu menüsünde "Uydu konfigürasyonu yükle" fonksiyonu ile bu parametrelerin üzerine kendi değerlerinizi yazabilirsiniz. (Bunu konfigürasyonda daha önceden de ayarlayabilirsiniz.)

Eğer bazı kanallarda EPG bilgileri alamıyorsanız, bu durumda genelde transponderin Net ID'si yanlıştır.

dBox II Neutrino formatına convert etmek (çevirmek), sadece daha önce uydu konfigürasyonunu kaydettiyseniz, mümkün olur (bölüm 3.'ye bakınız).

Eğer bir kablo receiveri için olan settingleri uydu receiverine yazarsanız veya tersini yaparsanız, yayını çekmek mümkün olmaz.

Eğer başka sorunlarınız olursa bana E-Mail ile bildirebilirsiniz. Lütfen tüm problemlerde kullandığınız SetEdit'in verziyonunu da bildiriniz (Yardım -> SetEdit hakkında).

E-mail adresim: Wolfgang.Litzinger@setedit.de

Lütfen sorunlarınızı açıklamak için **telefon açmayınız**. Telefon üzerinden support yoktur.

7 Kayıt

Benden 19,99 €'ya kendiniz için özel kayıt anahtarını alabilirsiniz. Bana bunun için komple isminiz ve e-mail adresinizi göndermeniz yeterli. Kayıt anahtarını postayla göndermem mümkün değil.

Demo verziyonunda sadece 20 kanal değiştirebilirsiniz, daha sonra kaydedip aktarmanız mümkün değil.

Not: E-mail adresi ve komple isim olmadan sizi SetEditNeutrino için kaydedemem.

SetEditNeutrino'ı kaydetmek için 4 imkan var:

1. Parayı bana nakit olarak gönderirsiniz (taahhütlü olarak).

Adresim:
Wolfgang Litzinger
Wasseraecker 8
67705 Trippstadt

2. Parayı banka hesabıma gönderirsiniz

Eğer dış ülkeden gönderiyorsanız, lütfen bunun ücretini de karşılayın.

Banka hesabım:
Konto Nr. 44 609 52 00
Bank 24
BLZ: 380 707 24
Banka adresi:
Postfach 24

Karl-Legien Str. 188
53244 Bonn
SWIFT: DEUT DEDB XXX (sadece dış ülke için gerekir)
IBAN: DE66 3807 0724 0446 0952 00

Havalede kullanılacak yer için lütfen isminizi, almak istediğiniz editör verziyonunu ve istediğiniz bir sayı (örneğin saat, telefon şehir kodu veya başka bir sayı) veriniz.
Örnek: Mehmet Örnekoğlu SetEditNeutrino saat 12:36

Havale işlemini bitirdikten sonra, bana e-mail ile isminizi, almak istediğiniz editör verziyonunu (burada SetEditNeutrino) ve havalede kullandığınız sayıyı gönderiniz.

E-mail için örnek: Sipariş SetEditNeutrino, Mehmet Örnekoğlu, saat 12:36

Lütfen e-mail adresinizin geçerli olup olmadığını kontrol ediniz (örneğin kendinize bir e-mail gönderip cevaplandırın). Çoğu zaman bir e-mail'e kayıt anahtarı ile cevap vermeye çalıştığım da, e-mail, gönderen ismi yanlış olduğu için, geri geliyor. Bazen de göndereni yüzde yüz belli olmayan e-mailler alıyorum, bunu kim gönderdiğini anlamam mümkün olmuyor (örneğin: Gönderen superman@aol.com Editör için parayı bugün havale ettim, teşekkürler.) Bu malesef hiç bir işime yaramaz. Lütfen havale ederken kullanılacak yerde e-mail adresi vermeyiniz, çünkü özel fontlar gönderilemediği için okunamıyor (örneğin "@" veya "_").

Lütfen bana havale kopyasının resmini veya online banka programın sreenshotunu (ekran kopyası) göndermeyin, para banka hesabıma geldiği anda kayıt anahtarını gönderirim.

Eğer 7 iş günü içerisinde benden cevap alamazsanız bana bir e-mail gönderin. Ya havaleyi kim gönderdiği belli olmamıştır veya e-mail adresinde bir anormallik olmuştur.

3. Kredi kartıyla (Eurocard /Mastercard, Visa veya American Express) ödemek için lütfen bu sipariş formunu print edip, doldurup (lütfen okunacak şekilde yazınız, çünkü faxda yazı zor okunabiliyor) şu faxıma gönderin +49 (0) 6306 993453.

4. İnternet sitemde de (homepage) online olarak kredi kartıyla ödeme yapabilirsiniz (sadece Visa, Eurocard/MasterCard).

SetEditNeutrino için sipariş

(Lütfen okunacak şekilde yazınız, elyazılı faxlar zor okunabiliyor)

Tarih: _____

Gönderen:
İlk ad: _____

Soyad: _____

Email: _____

Not: Eğer 3 gün içerisinde benden cevap alamazsanız, ya e-mail adresinizi okuyamamışım veya bu geçersizmiştir, bu durumda cevaplandırabileceğim bir e-mail yazınız.

Sokak/Cadde: _____

Posta şehir kodu (PLZ): _____

Şehir: _____

Ülke: _____

Fax _____

Alan: Wolfgang Litzinger

SetEdit

Fax Numarası: +49 (0) 6306 993453

Eurocard/Visa

American Express

Karte numarası: _____ 3 _____

Yürürlük süresi: __/__/__

SetEditNeutrino 'i demo verziyonunu başarılı bir şekilde denedim ve kartımdan 19,99 Euro çekmenize izin veriyorum.

İmza: _____

8 Tefsir ve kısaltmalar

Baudrate: Dataların seriel bağlantı üzerinden bilgisayardan receive'e aktarılış hızı. Bu sayı saniyede kaç bit aktarıldığını gösterir.

Onluk/Onaltılık (decimal/hexadecimal): Normalinde şu şekil sayılır 1 2 3 4 5 6 7 8 9 10 11 vs. Bu onluk sayım denir, çünkü sayılar sistemin temeli 10'dur. Her sayının rakamı onar potans'ın katlanmışdır ($10^0 = 1$, $10^1 = 10$, $10^2 = 100$ vs.) Bilgisayar tekniğinde sayı sisteminin temeli 10 değil, 16 kullanılır. Ama biz sadece 10 rakam tanıdığımız için (0-9), alfabenin ilk 6 herfide katılmış, yani şu şekil saymalısınız 1 2 3 4 5 6 7 8 9 A B C D E F 10 11 vs., burada onaltılıkta (hex) 10 olan onlukta (decimal) 16 dır.

SetEdit'de iki sistem arasında seçebilmenin nedeni şudur. Birçok insan onluk sistemde düşünür, öbür taraftan birçok program sunucusu PID'ler için onaltılık sistemde "düz" sayı kullanır. (Örneğin Premiere kanalının Audiopidleri Transponder 11720 H üzerinde onaltılık olarak yazılmış: 100, 200, 300, 400, 500, 600, 700. Onluk sistemde şu sayılar olurdu: 256, 512, 768, 1024, 1280, 1536, 1792. Bunlarda aklılda kalmayabilir.)

DLL: Dynamic loaded library, dinamik bir kütüphane.

LNB: Low Noise Block (Converter), asıl antenin kendisi; canakta kablonun bağlandığı parça.

PID: Program Identifier. Dijital transponderde birçok kanal bulunabilir. Bu farklı datalar PID'lerle belirlenir (isimlendirilir). En önemli PID'ler: Video PID (burada görüntü içeriği nereden geldiği belirlenir) ve Audio PID (ses) ve PCR (Program clock reference) PID, bu ses ile görüntünün nasıl senkron edileceğini verir. Genelde PID'ler receiver tarafından otomatikmen bulunur, siz sadece yabancı veya sıradışı programların PID'lerini kendiniz vermeniz gerekiyor.

İdeal durumda, receiver arama yaparken bir transponderde NIT (Network information table) bulur. Bunda provider hakkında bilgiler bulunur (örneğin bu provider tarafından kullanılan başka transponderler). Ve ideal durumda arama yaparken bir SDT (Service Description Table) bulur. Bu, aktuel transponderde hangi kanalların mevcut olduğunu gösterir. Burada ayrı programlar için sadece servis (Channel) ID'si verilir. Bu ID'de, hangi video, audio, teleteks PID'i (ve daha başka PID'ler, örneğin EPG bilgileri için) kullanılacağı yazar.

Yani bir kanalın servis ID'sini verdiğinizde ve bu mevcut ise, receiver bununla gereken tüm bilgileri bulur. Eğer sadece video ve audio PID'ini verirseniz, görüntü ve ses bulunur, ama EPG olmayabilir, çünkü bu başka PID üzerinde aktarılıyordu.

Bir kaç sıradışı kanallarda (örneğin Feeds) program sunucusu NIT, SDT ve servis ID'lerinin hiçbirisini vermez, bu durumda Video ve Audio PID'sini elden vermeniz gerekir.

FEC: Forward Error Correction. Dijital data aktarılışında sadece gereken datalar değil, düzeltme dataları da aktarılır. Bunlarla data kaybında belirli dereceye kadar orjinal datalar tekrar oluşturulabiliyor. Standart olan şu FEC değerleridir 1/2, 2/3, 3/4, 5/6 ve 7/8. Anlamı: örneğin 3/4: 4 datadan 3'ü kullanılan değerdir ve 1'i düzeltme datasıdır. Bu değerler ne kadar yüksek olursa hatalı data aktarma anında orjinal dataları tekrar oluşturma ihtimali düşer.

Sembol payı (miktarı): Bu bir transponderde saniyede kaç datanın aktarıldığını gösteren sayıdır. Sembol sayısı Msymb/sek ile ölçülür (saniyede megasembol), bir sembol 4 bit içerir. FEC ile birlikte sembol miktarından transponderin frekans alanı hesaplanabilir.

Polarizasyon: Kablo yayınına nazaran, uydu üzerinden aktarmada frekans alanı çift kullanılabilir. Bunun için "dalgalar" polarize edilmiş şekilde yayınlanır. Hem yayınlayıcıda (uydu) hem alıcıda (LNB) yatay ve dikey polarize edilmiş dalgaları ayrı ayrı geçiren bir tarak düşünebilirsiniz. Bu şekil frekans alanı çift kullanılabilir. Genelde aynı frekans çift kullanılmıyor, bunun yerine daha iyi bir ayırım için transponderler arasında belirli bir ara seçilir.

Yatay ve dikey polarizasyon haricinde birde döner polarizasyon bulunuyor. Bunu gözönüne getirmek biraz daha zor. Genel olarak dalgaların birkez saat yönünde ve öbürkez saatin tersinde döndüğü söylenebilir. Bu LHC ve RHC (left/right hand circulated) olarak da adlandırılır.

Avrupada normalde yatay ve dikey polarizasyon kullanılır. İskandinavya ve C-Band'da daha çok döner polarizasyon kullanılır.

İşaretleme (seçme): Bir kanalı işaretleme için, fare ile bu kanalın üzerinde tıklayınız. Daha çok kanal işaretleme için, bilinen Windows metodlarını kullanabilirsiniz.

Değişirme tuşuna (Shift) basılı tuttuğunuzda ve aynı anda bir kanala tıkladığınızda, şimdiye kadar seçili olan kanal ile bu kanalın arasındaki tüm kanallar işaretleme.

Eğer "Strg" tuşunu basılı tutarsanız, bir kanalları teker teker işaretlemebilirsiniz.

Settingler: Settingler receiver hafızasının, receiverde bulunan kanallar hakkında tüm bilgiler bulunan, bir bölümdür.

Bunlar kanal isimleri, kanal sıralaması, alıcı parametreleridir (örneğin frekans, FEC, sembol payı, vs.).