

SetEditPassion pro Passion

Obsah:

- 1 Úvodem
- 2 Instalace
- 3 Krok za krokem
 - a Stažení a zálohování souboru nastavení
 - b Úprava nastavení
 - c Provider
 - d Seznamy oblíbené
 - e Parametry jednotlivých kanálů
 - f Uložení nastavení do přijímače
 - g Tisk nebo export nastavení
 - h Užití funkcí transpondéru a vytvoření vlastních kanálů
 - i Import jednotlivých kanálů
 - j Ostatní nastavení a změna nastavení souboru
- 4 Užití programu a osobní konfigurace
- 5 Funkce
 - a Funkce souborů
 - b Konfigurace
 - c Funkce kanálů
 - d Funkce providerů
 - e Funkce satelitu
 - f Funkce transpondérů
 - g Oblíbené
- 6 Problémy
- 7 Registrace
- 8 Slovník a zkratky

1 Úvodem

SetEditPassion je program umožňující změnu nastavení (sekvence, názvů kanálů atd.) přijímače digitálního satelitu Passion.

Můžete snadno vytvořit váš vlastní seznam kanálů, editovat je, vytisknout a zapsat je do vašeho přijímače. Můžete také zadat nové kanály či transpondéry, nebo je editovat, smazat, uložit, změnit názvy kanálů, seřadit, vyhledávat, kopírovat či vložit kanály.

Pomocí SetEdit můžete editovat nastavení odlišných přijímačů, vyměnit kanály mezi různými přijímači nebo konvertovat formát nastavení na jiný (např. SetEditDVB2000 na SetEditPassion). Máte-li odlišný přijímač, můžete zadat nové "moduly".

Nastavení je načteno z přijímače a zapsáno do přijímače pomocí RS232 interface s null-modem-cabelem.

Pomocí tohoto programu nemůžete změnit firmware přijímače; k tomu užíjte nástroje které je možno nalézt na FortecStar Passion domácích stránkách.

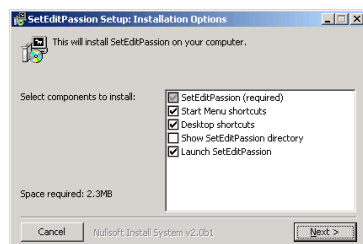
V následující příručce naleznete detailní popis toho, jak používat tento program. V dalších kapitolách je krátký popis všech funkcí rozdělený na soubory, kanály, providery, labely, transpondéry a seznam oblíbených funkcí (FAV) a konfigurací.

2 Instalace

Požadavky systému:

Počítač s Windows 95/98/ME/NT/2000/XP, jedním volným sériovým portem a 20 MB volného místa na disku.

Chcete-li nainstalovat SetEdit poprvé, spusťte prosím instalační soubor SetEditPassion_installation_cz.exe.



V tomto okně můžete zvolit, zda chcete navíc k instalaci programu získat odkazy a vstupy k výchozímu menu. Navíc můžete zvolit, zda má být SetEdit spuštěn po instalaci okamžitě a/nebo má tento adresář zobrazit průzkumník.

Kliknete-li na "Další", můžete zvolit adresář, ve kterém bude program nainstalován.

Instalace obsahuje vlastní program, příslušné obrázky a příklady souboru nastavení.

Máte-li již verzi SetEdit a jednoduše chcete doplnit SetEditPassion, zkopírujte prosím soubor "SetEditPassion.dll" do adresáře SetEdit, který již máte vytvořen.

Ve vašem adresáři SetEdit naleznete DLLs, které jsou moduly pro různé typy přijímačů.

Nedošlo k žádným změnám v souborech systému Windows.

V tomto adresáři také naleznete soubor SetEditPassion. V souboru je uložena i vaše osobní konfigurace.

Chcete-li odinstalovat SetEdit, stačí pouze vymazat všechny tyto soubory.

Máte-li více než jeden přijímač (s odpovídajícími DLL moduly), můžete se rozhodnout pro kterýkoli typ SetEdit. Je třeba pouze změnit název souboru exe. Příklad: Pokud spustíte SetEditPassion.exe po instalaci SetEditPassion_installation_cz.exe, program bude spuštěn jako Passion editor. Změníte-li název souboru SetEditPassion.exe na SetEditDVB2000.exe, bude program spuštěn jako DVB2000 editor. Samozřejmě je možno dodatečně otevřít jedno či více oken Passion.

3 Krok za krokem

Předpokládám, že byl program do vašeho počítače nainstalován dle popisu v kapitole 2. Předpokládejme, že používáte SetEditPassion poprvé. Nyní popíši, jak přeposlat nastavení z přijímače do PC a zpět (kapitola 3.a a 3.f). Pomocí názorných příkladů uvidíte jak vytvořit pořadí ve vašem nastavení (kapitola 3.b), jak použít funkce providerů (kapitola 3.c), jak vytvořit seznamy vašich nejoblíbenějších kanálů (kapitola 3.d), jak pracovat s transpondér menu (kapitola 3.h), jak si sám vytvořit nové kanály (kapitola 3.h), jak naložit se zvláštnostmi německých kanálů Premiere World. (Formule-1, fotbal, pay-per-view) (kapitola 3.h) jak přizpůsobit nastavení, které jste našli na internetu vašim vlastním představám (kapitola 3.i a 3.j), jak změnit jednotlivé formáty nastavení (kapitola 3.j).

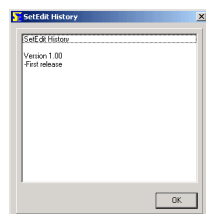
Pokračujte:

- a Stažení a zálohování souboru nastavení
- b Úprava nastavení
- c Provider
- d Seznamy oblíbené
- e Parametry jednotlivých kanálů
- f Uložení nastavení do přijímače
- g Tisk nebo export nastavení
- h Užití funkcí transpondéru a vytvoření vlastních kanálů
- i Import jednotlivých kanálů
- j Ostatní nastavení a změna nastavení souboru

3.a Stažení a zálohování souboru nastavení

Propojte prosím váš přijímač s počítačem pomocí sériového null modem kabelu (ne kabel 1:1)

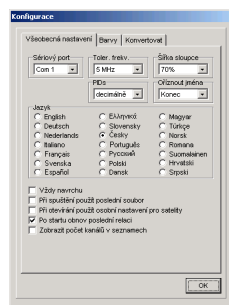
Pokud nastavíte SetEditPassion poprvé, objeví se okno s historií kanálů předcházejících verzí.



První věcí, kterou je nutno udělat, je vytvoření zálohového souboru nastavení kanálu ve vašem přijímači. Tento zálohový soubor můžete ve vašem přijímači kdykoli obnovit a tento přijímač bude zachován ve své původní formě jako v době, kdy byl záložní soubor vytvořen.

Je třeba zadat v konfiguraci sériový port, který byl použit k propojení vašeho přijímače s počítačem. Pak klikněte prosím na tlačítko "Config".

Získáte následující okno:



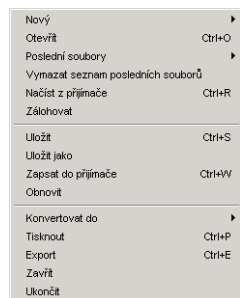
(Zde najdete tři stránky. Pokud jste na stránce "Barvy" nebo "Konvertovat", klikněte na "Všeobecná nastavení" aby se objevilo původní menu.)

Zadejte prosím v poli "Sériový port" ten správný port.

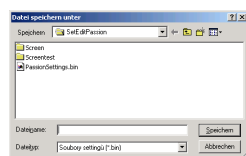
Pak klikněte na OK.

Všechny ostatní nabídky tohoto menu jsou detailně vysvětleny v kapitole 5.b.

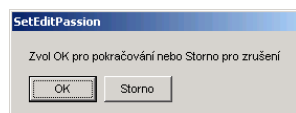
Nyní klikněte na tlačítko "Soubor". Objeví se následující menu.



Zde vyberte funkci "Zálohovat", a získáte následující okno.



V tomto okně vyberte název adresáře a souboru pro váš zálohový soubor. (Poznámka: jazyk tohoto okna závisí na vaší windows verzi, může se tedy stát, že se vám zobrazí hesla v německém jazyce) Jakmile kliknete na "uložit", zobrazí se následující zpráva:



Jakmile kliknete na "OK" u této zprávy, objeví se druhá zpráva. Pokud splníte uvedené instrukce, bude nastavení načteno z přijímače a uloženo na váš harddisk.

Pokud se stane, že dojde k neúmyslným změnám ve vašem nastavení během zkušební práce s SetEditPassion, můžete vždy obnovit tento zálohový soubor ve vašem přijímači a navrátit všechny kanály.

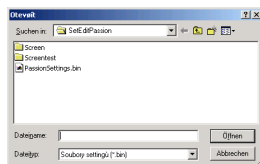
Nyní je třeba si uvědomit, zda chcete změnit vlastní nastavení vašeho přijímače za pomoci tohoto programu, nebo chcete pouze přizpůsobit nastavení souboru, které jste našli na internetu, vašim vlastním požadavkům a přeposlat na přijímač (kapitola 3.i a 3.j).

Pokud chcete změnit vaše vlastní nastavení přijímače, klikněte prosím na tlačítko "soubor" a vyberte v menu vstup "Načíst z přijímače". Zobrazí se vám stejná zpráva, jako pro "zálohování", pokračujte tedy viz výše uvedený popis.

Nastavení je nyní přeposláno z přijímače na počítač, ale není tentokrát uloženo, pouze zobrazeno v SetEditPassion.

Chcete-li upravit soubory, které jste našli na internetu dle vašich představ, a pak je zapsat do přijímače, je třeba nejdříve načíst tato nastavení. Proto klikněte prosím na tlačítko "Soubor" a zvolte funkci "otevřít" z následujícího menu.

Nyní zvolte prosím soubor, který chcete načíst ze zobrazeného seznamu.



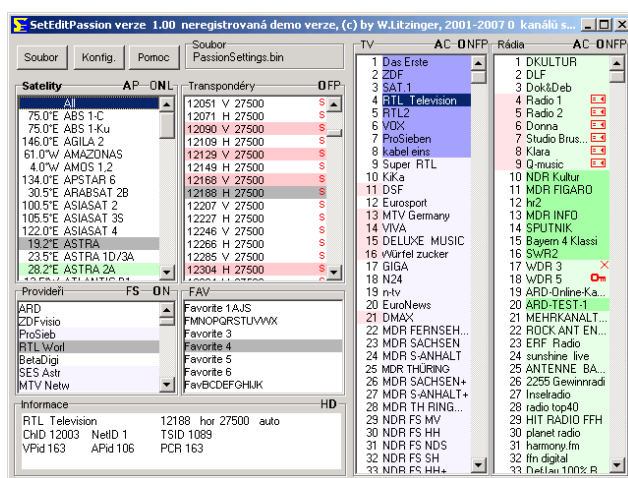
a klikněte na "Otevřít" nebo dvojklikem na soubor, který chcete uložit.

Poznámka: Pokud chcete přeposlat nastavení, které jste našli např. na internetu, do vašeho přijímače, je třeba být opatrný:

Soubor nastavení neobsahuje pouze informační kanál, zahrnuje také LNB a konfiguraci satelitu. Toto nastavení konfigurace nebude zřejmě to pravé pro váš přijímač.

Proto je vhodnější přepsat ji na vaši vlastní (viz kapitola 3.j nebo 5.e).

Pokud byl uložen soubor nastavení nebo načten z přijímače, zobrazí se následující okno (v závislosti na velikosti okna a osobním nastavení se může okno odlišovat).



Nyní vidíte seznam kanálů (světle modré pozadí) a radio kanálů (světle zelené pozadí), také seznam transpondérů, satelitů, seznam providerů a seznam oblíbené (FAV).

Pokud vyberete satelit ze seznamu satelitů, uvidíte všechny kanály a všechny transpondéry, které tomuto satelitu náležejí.

Zvolíte-li transpondér, provider nebo seznam oblíbené, uvidíte pouze kanály, které náležejí tomuto transpondéru, provideru nebo seznamu oblíbené.

Pokud vyberete kanál, satelit, transpondér, provider a FAV seznam (pokud je kanál na seznamu FAV), jsou označeny šedě.

Kanály, které jsou v seznamu FAV jsou označeny tmavší barvou pozadí.

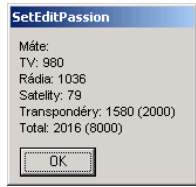
Transpondéry označené červeně jsou prázdné, neobsahují žádné kanály.

Pokud je číslo kanálu označeno červenou barvou pozadí, kanál náleží vertikálnímu polarizovanému transpondéru. Pokud má číslo kanálu bílou barvu pozadí, kanál náleží horizontálnímu polarizovanému transpondéru.

Je-li satelit označen zelenou barvou, je aktivován (programovaný), tzn. že satelit již obsahuje kanály.

(V konfiguračním menu je možno změnit tato barevná označení, viz kapitola 5.b).

Pokud kliknete pravým tlačítkem myši do seznamu kanálů (TV nebo radio) a zvolíte z místní nabídky vstup "Informace", získáte seznam TV kanálů, radio kanálů, transpondérů a satelitů, které jsou ve vašem nastavení.



3.b Úprava nastavení

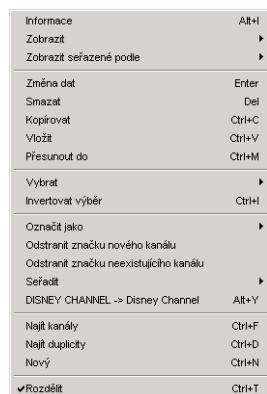
Nyní máte nastavení (z vašeho vlastního přijímače nebo z internetu) v SetEditPassion. Nejdůležitější funkce budou nyní detailně vysvětleny pomocí názorných příkladů, zatímco v kapitole Funkce jsou všechny funkce popsány pouze stručně. Nyní máte nastavení (z vašeho vlastního přijímače nebo souboru) v SetEditPassion.

Nejdůležitější funkce v SetEditPassion je získat pořadí ve vašem seznamu kanálů. Můžete vymazat kanály, které nepotřebujete (např. kanály které jsou kódované a nemáte oprávnění je používat), vytvořit vlastní pořadí kanálů, přiřadit kanály do seznamu FAV nebo providery a opravit špatné nastavení kanálů (např. chybný název kanálu).

Předpokládejme, že potřebujeme vymazat kanál. Nejdříve je třeba zvolit vybrat kanál. Klikněte prosím myší na kanál, který chcete v seznamu vymazat. Pak satelit, transponder, provider a seznam(y) FAV (pokud je tento kanál na seznamu FAV) tohoto kanálu budou v příslušném seznamu označeny šedou barvou.

Někdy je vhodné změnit tuto barvu (podobně i ostatní barvy, například barvy použité pro nové kanály (pro import) nebo duplicity kanálů), např. protože jsou barvy příliš bledé na vašem laptopu. Jak toto nejlépe provést viz popis kapitola 5.b.

Nyní klikněte pravým tlačítkem myši v seznamu kanálů a získáte následující místní menu.



V tomto menu vyberte prosím funkci "vymazat" a vybraný kanál bude vymazán z vašeho nastavení. Pokud vymažete kanál ve vašem seznamu oblíbených kanálů, tento kanál je pouze přemístěn ze seznamu FAV, ale není vymazán z hlavního seznamu.

Poznámka: Zde ještě není funkční funkce krok zpět, proto je zapotřebí být opatrný.

Další z možností, jak vymazat kanál, je vybrat kanál a stisknout tlačítko Delete na vaší klávesnici.

Pro vymazání více kanálů klikněte prosím například na kanál 5, podržte tlačítko shift stisknuté a pak klikněte na kanál 7, čímž jsou kanály 5 a 7 vybrány. Nyní můžete vymazat tyto vybrané kanály dle výše uvedeného popisu.

Pro výběr kanálů které nejsou po sobě následující (např. kanál 5, 20 a 39) klikněte prosím na první kanál (v tomto případě kanál 5), podržte tlačítko Ctrl na vaší klávesnici stisknuté a klikněte na kanál 20 a 39.

Nyní předpokládejme, že potřebujete přesunout kanál, např. ZDF na pozici 2.

Poznámka: Je možno zobrazit váš seznam kanálů v původním uspořádání, nebo rozdělit dle abecedního pořádku, frekvence či polarity. Pokud chcete přemístit kanály, je jednodušší, je-li seznam kanálů zobrazen v původním uspořádání. Pokud je seznam kanálů zobrazen dle abecedního pořadí a vy změníte pořadí, změní se pouze číslo kanálu a ne pozice kanálu v seznamu kanálů (název zůstává zachován). Pro zobrazení seznamu kanálů v původním uspořádání klikněte prosím pravým tlačítkem myši v seznamu kanálů a vyberte v menu, které se zobrazí pod "Zobrazit seřazené podle" možnosti

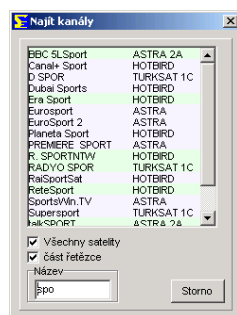
"Původní".

Zobrazit seřazené podle	▼Původní	Shift+Alt+O
Změna dat	Enter	Názvy (abecedně) Shift+Alt+N
Smazat	Del	Frekvence Shift+Alt+F
Kopírovat	Ctrl+C	Polarizace Shift+Alt+P

Je možno také změnit prohlížeč režim seznamu kanálů. Pokud kliknete na písmena "O" ("original"=původní), "N" ("Name"=název), "F" ("frequency"=frekvence) nebo "P" ("polarity"=polarita) na okraji rámečku seznamu kanálů.

Nyní je třeba zjistit, kde se momentálně nachází kanál ZDF. Pro vyhledání všech kanálů klikněte nejdříve na satelit "all", aby jste viděli skutečně všechny kanály, které jsou pak nezávislé na jednotlivých satelitech. Pak je možno vyhledat ZDF použitím prvních písmen názvů kanálů (nejdříve je třeba kliknout kdekoli v seznamu kanálů). Stisknete prosím písmeno "Z" na vaší klávesnici, nyní jsou vybrány všechny kanály, které začínají na Z. Dále stisknete písmeno D na vaší klávesnici. Nyní jsou vybrány všechny kanály, jejichž názvy začínají na ZD. Stejný postup bude uplatněn při výběru třetího, čtvrtého písmene atd. Pokud čekáte déle než dvě sekundy mezi dvěma písmeny, znamená to, že je zahájeno nové vyhledávání. Tedy poslední použité písmeno je považováno za první písmeno názvu, který má být vyhledán.

Můžete také použít volbu "najít kanály", která vám pomůže najít příslušný kanál dle názvu. Otevřete menu pro kanály a vyberte funkci "najít kanály" z tohoto menu. Dostanete tím následující okno:



Pokud zvolíte slovo "ZDF" v poli "název", uvidíte v seznamu který se objeví nad tímto oknem všechny kanály, jejichž názvy začínají na "zdf", např. ZDF divadelní kanál.

Pokud kliknete na bílé pole vlevo od textu "část řetězce", uvidíte všechny kanály, které zahrnují zadaná písmena jako součást názvů kanálů (nezáleží na tom, jde-li o začátek, střed nebo konec slova a zda je psáno velkými či malými písmeny). Zadáte-li například slovo "sport" bude nalezen také kanál "Eurosport".

Pokud kliknete na bílé pole vlevo od textu "část řetězce", uvidíte všechny kanály, které zahrnují zadaná písmena jako součást názvů kanálů (nezáleží na tom, jde-li o začátek, střed nebo konec slova a zda je psáno velkými či malými písmeny). Zadáte-li například slovo "sport" bude nalezen také kanál "Eurosport".

Nyní můžete přemístit kanály z tohoto seznamu na jinou pozici v seznamu kanálů, nebo je přidělit k jinému satelitu, transpondéru, provideru nebo seznamu oblíbené. Kanály nebudou přemístěny ze seznamu Najít kanály, ale pokud kliknete na takový kanál, uvidíte že nový satelit, transponder, provider či nový seznam oblíbené bude nyní označen šedě.

Pomocí této funkce "najít" můžete také vymazat kanály. Jednoduše zvolte kanály ze seznamu funkce "najít" a stisknete tlačítko Delete na vaší klávesnici.

Nyní musíte najít např. ZDF. Existuje zde několik způsobů, jak přemístit kanál.

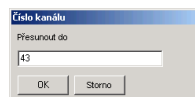
Prvním způsobem je přemístění kanálu pomocí přetažení (drag & drop), klikněte na kanál který chcete přemístit, podržte tlačítko myši stisknuté a přetáhněte kanál na pozici, kde ho chcete mít. Kanál bude umístěn na pozici před kurzorem myši.

Pro umístění kanálu na poslední pozici v seznamu je třeba ho přetáhnout pod poslední kanál.

Dále je možno přemístit kanály pomocí šipek na vaší klávesnici. Vyberte prosím kanál (kanály), které chcete přemístit. Pak stiskněte tlačítko Ctrl na vaší klávesnici a podržte jej stisknuté. Nyní můžete přemístit zvolený kanál (kanály) pomocí šipek vaší klávesnice. Pokud stisknete tlačítko "Home" nebo "End" současně s tlačítkem Ctrl, přemístíte zvolený kanál (kanály) na začátek nebo konec seznamu.

Pomocí obou výše uvedených metod můžete samozřejmě přemístit více než jeden kanál.

Další možností je přemístit kanál přímo dle pozice (např. kanál 20 na pozici 5). Zvolte prosím kanál, pak klikněte na pravém tlačítkem myši v seznamu kanálů. V menu, které se následně objeví zvolte prosím funkci "Přesunout do", pak získáte následující okno.



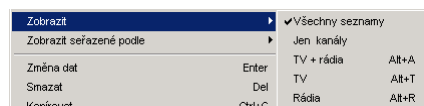
Zde můžete označit číslo kanálu, které chcete nahradit (v tomto případě 5).

Vybraný kanál bude nyní umístěn před pozici, kde se nacházel předchozí kanál.

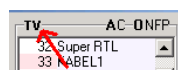
Pokud měl kanál, který jste přemístili vyšší číselnou hodnotu, bude přemístěn na pozici kanálu 5. Měli-li kanál nižší číselnou hodnotu (např. 3), bude přemístěn před kanál který se nacházel na pozici 5. Protože nyní v seznamu jeden kanál chybí (kanál který přemísťujete), všechny kanály jsou posunuty o jednu pozici (t.j. nižší číselné hodnoty), tedy v tomto případě váš kanál bude přemístěn na pozici 4.

Pokud použijete metodu umístění přetažením myši (drag & drop metoda), může se stát, že nebude možno vidět všechny kanály na obrazovce. Pak je nutno posunout se v menu. Pokud chcete přesunout kanál z pozice 500 na 10, je třeba během přemístění na pozici 10 podržet tlačítko myši stisknuté. Pokud přemísťujete myš ve směru nahoru či dolů při okraji seznamu, dojde v tomto směru k posunu v seznamu.

Existují některé funkce, které usnadňují přemístění jednotlivých kanálů. Například je možno skrýt jeden ze seznamů (TV nebo radio), čímž se získá více prostoru pro kanály. Můžete také skrýt satelity, transpondéry, providery, seznamy oblíbené a data okna. Zvolte prosím menu kanálů a dále vyberte "Zobrazit" to, co chcete vidět (TV, radio, TV a radio, "Zobrazit jen kanály" nebo "všechny seznamy").



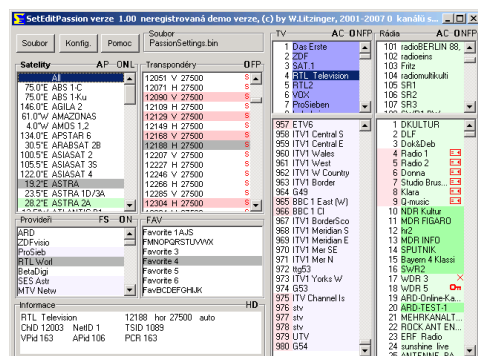
Pokud kliknete dvojklikem na seznam názvů (TV kanály nebo radio kanály), druhý seznam bude ukryt.



Druhým dvojklikem na název se zobrazí opět oba seznamy.

Pokud kliknete na písmeno "C" na kraji seznamu kanálů, satelity, transpondéry, providery, seznamy oblíbené a data okna budou skryty. Pokud kliknete na písmeno "A", uvidíte opět kompletní seznam.

Další funkce, která usnadňuje přemísťování pomocí tažení (drag & drop funkce) je funkce "rozdělit". Otevřete prosím menu kanálů kliknutím pravým tlačítkem myši, zatímco je myš umístěna na seznamu kanálů, a vyberte funkci "rozdělit" z místní nabídky.



Všechny seznamy kanálů (záleží který je zobrazen a který je skryt) budou nyní zobrazeny dvakrát. Jedná se samozřejmě o stejný seznam, ale máte k dispozici dva různé náhledy. Změny v jednom z těchto seznamů ovlivní také ten druhý. Můžete také přemísťovat kanály z vrchního do spodního seznamu. Protože se jedná o ten stejný seznam, ale pouze z jiného pohledu, bude záznam změněn v obou oknech.

Pokud provedete mnoho změn v uspořádání kanálů, pamatujte prosím na průběžné ukládání. K tomu slouží tlačítko "soubor", které je potřeba stisknout. Z menu vyberte "uložit", čímž bude soubor uložen. Pokud chcete zachovat váš původní soubor a uložit jej pod jiným názvem, použijte prosím funkci "uložit jako". Zadejte název souboru a klikněte na "ulož".

Pomocí funkce "Seřadit" v seznamu kanálů, existuje několik možností jak zvolit kanály.

Seřadit		Seřadit podle abecedy
DISNEY CHANNEL -> Disney Channel	Alt+Y	Seřadit podle frekvence
Najít kanály	Ctrl+F	Seřadit podle polarizace
Najít duplicity	Ctrl+D	Audio language
Nový	Ctrl+N	Seřazení seznamu kanálů podle satelity
		Seřazení seznamu kanálů podle providerů

Na rozdíl od funkce "Zobrazit seřazené podle" nejsou kanály pouze zobrazeny v odlišném pořadí, ale získají také jiné očíslování. Můžete rozdělit všechny kanály pomocí providerů (viz kapitola 3.c) nebo satelitů. Toto může být užitečné, máte-li motorizovanou anténu. Pokud jste rozdělili seznam kanálů např. pomocí žánry, vaše anténa se bude muset vždy pohybovat mezi odlišnými pozicemi satelitu.

Pokud chcete rozdělit kanály abecedně, dle frekvence či polarizace, je třeba nejdříve označit kanály, které chcete uspořádat.

Pokračujte: Provider.

3.c Provider

V kapitole 5.d naleznete krátký souhrn funkcí provideru.

Každý kanál má název kanálu a navíc název provideru. Libovolně lze zadat název provideru, a to pro každý kanál (viz kapitola 3.e).

V přijímači je možno zvolit seznam kanálů dle těchto názvů providerů. V SetEditPassion zobrazuje seznam providerů všechny existující názvy providerů.

Chcete-li vytvořit nový provider, je třeba změnit název provideru jednoho kanálu a tento název se pak zobrazí také v seznamu providerů.

Chcete-li přidat jeden či více kanálů provideru, zvolte prosím kanály a přetáhněte je myší na příslušný název provideru.

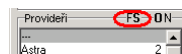
Pokud vyberete provider ze seznamu providerů, uvidíte v seznamu všechny kanály s příslušným názvem provideru.

Providery mohou být použity pro sdružení kanálů do skupin, a to bez užití Seznamu oblíbené.

Změnili se pořadí kanálů v provideru, pořadí kanálů v hlavním seznamu i jejich očíslování je také změněno.

Často není možno vidět všechny providery v seznamu najednou, proto je třeba v seznamu listovat. Snažte-li se přetáhnout kanál do provideru, pohněte myší směrem k okraji seznamu providerů, čímž dojde k posunu seznamu tímto směrem.

Chcete-li přemístit větší množství kanálů do jednoho provideru, je jednodušší upravit seznam providerů. Klikněte na "F" na okraji seznamu providerů.



Nyní není možno přeskočit v seznamu providerů na provider zvoleného kanálu.

Chcete-li opět nalistovat v seznamu provider zvoleného kanálu, klikněte na "S" nacházející se na okraji seznamu providerů.

Kanál se může vyskytovat pouze v jednom provideru. Může se ale stát, že budete chtít mít kanál ve více než jednom provideru. Za tímto účelem je vhodné vytvořit duplicitu kanálu (ta bude mít odlišné číslo).

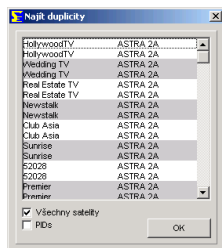
Pro tvorbu duplicity kanálu klikněte prosím na kanál, pro který chcete zhotovit duplicitu, pak otevřete pravým kliknutím myši menu pro kanály a zvolte "kopírovat" z tohoto menu. Nyní zvolte žádanou pozici duplicity v seznamu kanálů, kde ji chcete umístit a zvolte "vložit" z menu kanálů. Původní kanál a vložený kanál jsou nyní označeny červeně, aby bylo zřejmé, který kanál je duplicitou. Pokud nechcete otvírat menu pro kanály pokaždé, můžete pro tuto funkci použít zkratky, tedy tlačítka Ctrl-C pro kopírování a Ctrl-V pro vložení.

Existují dva způsoby, jak později najít takovouto duplicitu:

Pokud posunete myš nad kanál, který je označen červeně, získáte text oznamující počet kanálů, které jsou opisy tohoto kanálu.

Pro nalezení takového kanálu klikněte nejdříve na seznam kanálů, pak můžete zvolit číslo kanálu na klávesnici. Tedy stisknete-li "1" kanál 1 bude zvolen, stiskem "1" + "4" zvolíte kanál 14 atd. Tak jako při vyhledávání kanálů dle názvů, musíte zvolit čísla během 3 sekund, jinak bude poslední číslo považováno za první číslici.

Máte také možnost použití funkce "najít duplicitu". Klikněte pravým tlačítkem myši na seznam kanálů a zvolte "najít duplicitu" z místního menu, které se zobrazí. Zobrazí se vám následující okno.



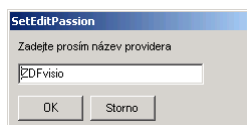
Všechny duplicity jsou nyní zobrazeny. Jednotlivé dvojice duplicitních kanálů jsou označeny jinými barvami. Tato funkce nerozlišuje mezi odlišnými typy kanálů, např. můžete nejdříve vidět dvojici TV kanálů a pak dvojici radio kanálů. Důležité pro toto vyhledávání jsou data transpondéru a ID kanálu, ale ne názvy. Aktivujete-li možnost "PIDs", video, audio a PCR PIDs jsou také srovnány.

Pro okno "Najít duplicitu" existují stejné funkce jako pro okno "Najít kanály", např. můžete kanály z tohoto okna vymazat či přemístit do jiného seznamu a zvolit, zda mají být duplicity vyhledány ve všech satelitech nebo pouze v těch vybraných.

V seznamu providerů neexistují prázdné providery. Smažete-li všechny kanály provideru, nebo přemístíte-li všechny kanály provideru do jiného, bude prázdný provider smazán ze seznamu.

Pro smazání vybraného provideru se všemi kanály tohoto provideru klikněte pravým tlačítkem myši do seznamu providerů a zvolte "Delete" (smazat) z místního menu, nebo stiskněte klávesu "Del" na vaší klávesnici.

Lze změnit název provideru (název bude změněn pro všechny ostatní kanály, které jsou v rámci daného provideru). Klikněte pravým tlačítkem myši do seznamu providerů a zvolte "Změnit název" z místní nabídky (je třeba zvolit provider) nebo dvojklikem na název provideru. Získáte pak následující okno:



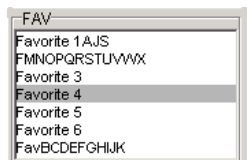
Zde lze zadat nový název provideru.

Pokud obsahuje provider pouze TV kanály, jsou zobrazeny v seznamu providerů se světle modrým pozadím. Providery obsahující pouze radio kanály mají světle zelenou barvu pozadí. Pokud obsahuje provider oba typy kanálů, je pozadí bílé.

3.d Seznamy oblíbené

Passion přijímač má pro vaše oblíbené kanály sedm seznamů oblíbené. Výhoda seznamů oblíbené je, že můžete vložit kanál do více než jednoho seznamu oblíbené, a to bez tvorby duplicity kanálu (jeden kanál pak bude mít dvě odlišná čísla). Toto může být užitečné pro rodiny, protože každý člen rodiny by měl rád svůj vlastní seznam oblíbené. Každý seznam oblíbené může mít až 100 kanálů (TV + radio).

Pro přidělení jednoho či více kanálů do seznamu oblíbené jednoduše přemístíte zvolené kanály pomocí funkce "přemístit tažením" na název seznamu FAV.



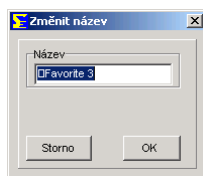
Pro přemístění jednoho či více kanálů ze seznamu nejoblíbenějších je třeba nejdříve vybrat seznam FAV, ze kterého chcete přemístit programy. Pak označte kanály, které chcete přemístit a zvolte "Delete" z menu pro kanály, nebo stiskněte klávesu "Del" na vaší klávesnici. Jestliže smažete kanály ze seznamu oblíbené, budou kanály pouze přemístěny z tohoto seznamu, ale ne z hlavního seznamu.

Pro přidělení jednoho či více kanálů do seznamu FAV, nebo jejich přemístění ze všech seznamů FAV, můžete použít funkci "Označit jako" z místní nabídky seznamu kanálů.

Kanály, které jsou v seznamu FAV jsou označeny tmavší barvou pozadí. Pro změnu této barvy viz kapitola 5.b.

Pomocí seznamu FAV můžete změnit pořadí nezávisle na pořadí v hlavním seznamu. Pokud změníte pořadí kanálů pomocí seznamu FAV za použití funkce přetažení (drag & drop), změníte pouze pořadí v seznamu FAV, ale ne pořadí hlavního seznamu. Naopak, pořadí v seznamu FAV zůstane nezměněno, pokud změníte pořadí hlavního seznamu.

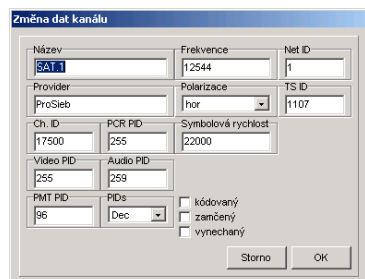
Pro **změnu názvu seznamu FAV** klikněte prosím dvakrát na název FAV, získáte pak následující okno:



Zde můžete zadat název seznamu FAV.

3.e Parametry jednotlivých kanálů

Pro přejmenování kanálu (např. "Das Erste" na "ARD") zvolte prosím kanál a vyberte ze menu kanálů funkci "změna dat" (nebo dvojklikem na kanál), pak dostanete následující menu.



V poli "Název" můžete nyní zadat název kanálu.

Pomocí tohoto menu lze přidělit kanál jinému provideru. Neexistuje-li zatím provider v seznamu providerů, bude vytvořen nový provider (viz kapitola 3.c).

Dále můžete změnit data transpondéru (frekvenci, polarizaci, symbolovou rychlost, FEC, Net ID a TS ID), PIDs a ID kanálu (viz kapitola 3.h).

Pomocí "PIDs" můžete zvolit, zda PIDs budou zobrazeny jako desítkové nebo šestnáctkové.

Pomocí tohoto menu můžete také označit kanály jako "kódované", "zamčené", či "vynechané", nebo tato označení odstranit.

Po uzamčení kanálu je třeba před každým jeho použitím zadat výchozí pin. Tyto kanály jsou pak označeny v seznamu kanálů klíčovým symbolem. Vynechané kanály jsou označeny X a budou vynechány, pokud použijete kurzorové šipky, nebo zadáte přímo číslo kanálu. Kódované kanály jsou označeny následujícím symbolem:

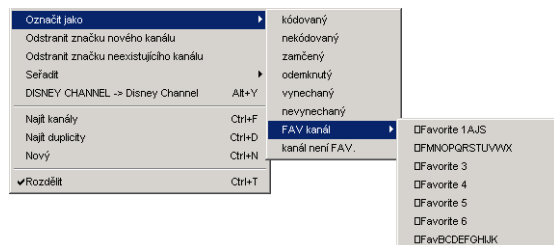


Poznámka: Pokud odstraníte symbol kódu, neznamená to že kanál bude volně přístupný. Jde pouze o označení kanálu.

Pomocí funkce "označit jako" z menu kanálů můžete změnit následující vlastnosti pro více než jeden zvolený kanál najednou. Můžete:

-Označte kanál(y) jako "(ne)zamčený", "(ne)vynechaný", nebo "(ne)kódovaný".

-Přiřaďte kanál(y) k seznamu FAV, nebo jej/je přemístěte ze všech seznamů FAV.



Mnoho kanálů je zobrazeno pouze velkými písmeny. Pro změnu tohoto nastavení nemusíte zadat nový název pro každý jednotlivý kanál. Jednoduše vyberte kanály, jejichž název chcete změnit a zvolte funkci "DISNEY CHANNEL -> Disney Channel" z menu kanálů.

První písmeno každého slova nebude nikdy touto funkcí změněno. Pokud dojde k zobrazení velkých a malých písmen v rámci jednoho slova, nic se nezměnilo (např. EinsMuXx). Slova s méně než 4mi písmeny nebudou také změněna, tedy zkratky jako CNN zůstanou nezměněny.

V souboru SetEdit.ini je seznam výjimek (které mohou být změněny) z tohoto pravidla. Vyskytuje se zde seznam 10 slov, která nebudou změněna, ačkoli obsahují více než 3 písmena (např. ESPN,

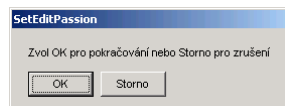
CNBC) a seznam 10 slov, která jsou změněna ačkoli obsahují méně než 4 písmena (např. "CO", tedy z KRIMI&CO získáte Krimi&Co).

Důvody, proč se můžete zajímat o změnu názvů kanálů na malá písmena, jsou že mix velkých a malých písmen je snazší pro čtení a malá písmena jsou často užší než velká písmena. Použijete-li tedy více malých písmen v názvech seznamu kanálů, může zde být zobrazeno více písmen. Pokud je název příliš dlouhý, pak koncová písmena nebudou zobrazena.

Pokračujte: Uložení nastavení přijímače.

3.f Uložení nastavení do přijímače

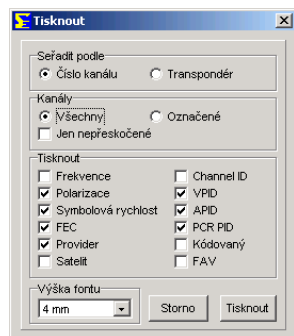
Pokud jste dokončili vaše osobní nastavení, je třeba jej uložit do přijímače před tím, než bude použito. Klikněte prosím na tlačítko "Soubor" a zvolte v menu funkci "zapsat do přijímače". Zobrazí se následující okno:



Nyní klikněte na "OK" v zobrazeném okně a data nastavení budou přemístěna do přijímače. Přijímač by měl být nastaven v běžném provozním režimu.

3.g Tisk nebo export nastavení

Pokud chcete vytisknout vaše nastavení, klikněte na "Soubor" a zvolte z rozevřací nabídky funkci "Tisknout". Získáte tím následující okno:



Nejdříve můžete zvolit, zda vyberete kanály pomocí čísla kanálu, nebo pomocí transpondéru (frekvence).

Pokud tisknete kanály dle číselného pořadí, můžete také zvolit zda chcete tisknout všechny kanály, pouze ty zvolené, nebo pouze nevynechané kanály.

Existuje několik možností. Můžete tisknout frekvenci, satelit, PIDs, zda je kanál kódovaný či v seznamu FAV, etc.

Nakonec můžete zvolit velikost písma pro váš tisk. Nyní když stisknete tlačítko "Tisknout", zobrazí se okno pro tisk, jehož charakter záleží na tiskárně kterou jste nainstalovali.

Pomocí funkce "export" můžete exportovat vaše nastavení do souboru ASCII, který může být otevřen ve Wordu nebo Excelu nebo v jiných aplikacích. Parametry jsou odděleny pomocí symbolů tabulátoru (0x09).

Mimo to, export funguje stejně jako tisk. Zvolte "Export" z menu souboru, pak zvolte volitelné parametry jak je výše uvedeno a klikněte na tlačítko "Export".

Získáte okno, kde můžete zadat název souboru a zvolit adresář exportovaného souboru.

3.h Užití funkcí transpondéru a vytvoření vlastních kanálů

V kapitole 5.f naleznete krátký souhrn funkcí transpondéru.

Pokud budete číst nastavení z vašeho přijímače, pravděpodobně se zamyslíte nad číselným označením některých kanálů a také nad tím, že některé kanály ve vašem seznamu chybí (např. German Premiere, fotbal, Formule-1 nebo pay-per-view kanály).

Kanály (jako German ARTE/Kinderkanal) mohou být nalezeny v přijímači, pokud jsou aktivní v době vyhledávání kanálů. Některé z kanálů Premiere Direkt, fotbal a Formule-1 budou nalezeny, ale ne s příslušným názvem.

Dále naleznete popis, jak zadat nové transpondéry (a kanály) a jak změnit špatná data transpondéru.

Na internetu existují stránky (např. www.lyngsat.com) kde můžete najít všechna nastavení kanálů (zahrnují chybějící kanály pay-per-view nebo fotbal). Dále naleznete vysvětlení, jak vlastnoručně vybrat kanály a transpondéry z takového seznamu.

Předpokládejme, že jste objevili na www.lyngsat.com, že na satelitu X je aktivován nový transpondér, ale váš přijímač nemůže tento transpondér momentálně najít. Tato situace může nastat např. proto, že momentálně nefunguje vysílání které je pouze dočasné (Feed), nebo vaše anténa není připojena k tomuto satelitu.

12656 H	ANEM TV	Anem	A	MPEG-2	2963 - 314 1 - 4194	0-176 4195 Se	Europe	W Zaremba 020221
lp F3						1		
		E2-92	A	F		4195 Se		
		E2-92	A	F		4197 Se		

Zde vidíte, že transpondér 12656 je nový a jeden kódovaný TV kanál (Anem, oranžové pozadí označuje, že je kanál kódován) a dva audio kanály (B2-92 s dvěma odlišnými audio PIDs) jsou aktivní v tomto transpondéru.

Nyní máte možnost vytvořit nejdříve nový transpondér, a pak zapsat kanál do tohoto transpondéru. Můžete také přímo zapsat nový kanál se správnými daty do satelitu. Obě metody jsou užitečné, jejich popis naleznete zde:

Pro tvorbu nového transpondéru je třeba nejdříve vybrat satelit, kterému příslušný transpondér náleží. Dále klikněte pravým tlačítkem myši do seznamu transpondérů a zvolte v rolovacím menu funkci "Nový" -> "Transponder". Zobrazí se vám následující okno.

Změnit transpondér

Frekvence	Net ID
12656	0
Polarizace	TS ID
H	0
Symbolová rychlost	
2963	
Type	
DVB-S	

Storno OK

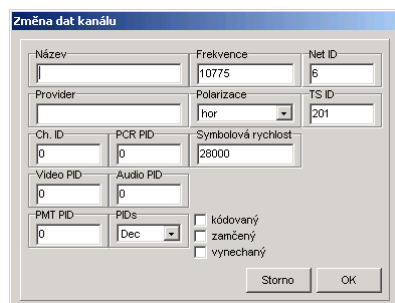
Pro výše uvedený příklad zadejte hodnotu 12656 pro frekvenci a HOR pro polarizaci. Symbolová rychlost je v tomto případě 2963. U tohoto příkladu je FEC 3/4.

Zelená čísla v tabulce Lyngsat jsou NETWORK ID a TS ID (zde NETWORK ID = 0 a TS ID = 176). Tyto dva IDs obvykle identifikují transpondér. Network ID identifikuje dodavatele, TS ID může být zvoleno samotným dodavatelem. Pokud má dodavatel více než jeden transpondér na jednom satelitu, Net ID je obvykle stejné pro všechny tyto transpondéry, pouze TS ID se odlišuje.

Potvrďte prosím kliknutím na OK, pak naleznete nový transpondér na konci seznamu transpondérů.

Nyní můžete pro tento transpondér zadat nové TV a radio programy.

Nejprve zvolte prosím nový transpondér a klikněte pravým tlačítkem myši do nyní prázdného seznamu kanálů a zvolte funkci "nový" z menu kanálů, které se zobrazí. Získáte pak následující okno:



Můžete také kliknout pravým tlačítkem myši do seznamu transpondérů (nový transpondér musí být také zvolen) a pomocí "Nový" můžete zvolit funkci "TV kanál tohoto transpondéru" nebo "radio kanál tohoto transpondéru". Získáte totožné okno.

Správný transpondér je tímto zadán.

Chcete-li zadat kanál přímo, zvolte prosím satelit pro tento kanál, klikněte pravým tlačítkem myši do seznamu kanálů a zvolte funkci "Nový" z menu, které se zobrazí. Zobrazí se totožné okno jako pomocí druhé metody, pouze je třeba v tomto případě zadat data transpondéru v poli "Frekvence", "Polarizace", "Symbolová rychlost", "FEC", "Net ID" a "TS ID".

V poli "Název" můžete zadat název kanálu (zde Anem).

V níže umístěném poli je třeba uvést PIDs a ID kanálu.

V poli "Provider" lze zadat název provideru pro daný kanál. Neexistuje-li zatím tento provider v seznamu providerů, bude vytvořen nový provider.

TV kanál "Anem" (viz seznam výše) má např. video PID 4194 a audio PID 4195, ID kanálu (provoz ID) je 1. PCR PID je obvykle identický s video PID, nezapomeňte jej tedy zadat.

Pro radio kanály nemusíte samozřejmě zadat video PID. Pro indikaci toho, že PID není používán, se obvykle užívá VPID 1FFF (šestnáctkový) nebo 8191 (desítkový).

PMT PID (Program Map Table) obsahuje pro každý program sekci, která určuje v přijímači, který PIDs náleží tomuto programu.

Pokud nenaleznete tento PID, můžete místo toho zadat 1FFF (šestnáctkový) nebo 8191 (desítkový), tj. "neužívaný". Pro "většinu" kanálů tento PID nepotřebujete.

Pokud jste zadali všechny parametry, klikněte prosím na OK a zobrazí se nový kanál, a to na konci vašeho seznamu kanálů.

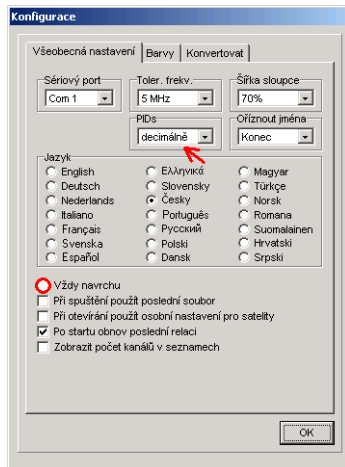
Chcete-li pouze změnit některé parametry transpondéru (např. protože TS ID a/nebo Net ID jsou špatná), zvolíte jednoduše transponder, kliknete pravým tlačítkem myši do seznamu transpondérů a zvolíte z menu funkci "Změna dat". Získáte dialogové okno, kde můžete změnit parametry zvoleného transpondéru. (Pro získání tohoto okna můžete také dvakrát kliknout na transponder).

Jakmile má satelit jeden kanál, bude zobrazen jako aktivní (zelená barva). Satelity, které nemají žádný kanál mají bílé pozadí. (Tyto barvy lze změnit v konfiguraci.)

Chcete-li zadat kanály, které se odlišují pouze v některých parametrech, je užitečné vytvořit duplicitu kanálu (použijte prosím funkce kopírovat a vložit z menu kanálů), a potom změňte pouze odlišné parametry.

Poznámka: V některých seznamech na internetu jsou PIDs zapsány v desítkové, v jiných v

šestnáctkové soustavě (viz 8). Toto stojí za povšimnutí při volbě nových kanálů. V okně pro konfiguraci a data kanálů můžete zvolit, zda má být PIDs zadán a zobrazen v desítkové či šestnáctkové soustavě.



Pokud zvolíte volbu "vždy navrchu" v config. menu, SetEditPassion bude vždy v popředí vašeho počítače. Toto může být užitečné v případě, že pracujete s takovými seznamy z internetu, kde se okno SetEdit v případě použití prohlížeče na pozadí nezobrazí.

Záznam PIDs můžete také změnit, kliknete-li na "H" pro šestnáctkovou či "D" pro desítkovou soustavu na okraji "Informační" sekce

Pro srovnání souborů vašich nastavení se seznamem na internetu, které jsou většinou roztříděny dle frekvencí, máte možnost rozdělit transpondéry vašich souborů nastavení dle frekvence. Klikněte prosím pravým tlačítkem myši do seznamu transpondérů a zvolte "náhled seřadit dle -> frekvence" z menu, které se vám zobrazí.

Případně je možno také vidět seznam transpondérů dle polarity.

V rámci seznamu transpondérů můžete také nastavit prohlížeč režim kliknutím na písmena "O" (original), "F" (sort by frequency) a "P" (sort by polarity).

3.i Import jednotlivých kanálů

Existuje možnost získat již připravený seznam nastavení přímo z internetu. Tyto seznamy mohou být použity kompletně, nebo jen částečně. Takovéto seznamy můžete nalézt např. v následujícím URL:

Nejaktuálnější seznamy nastavení pro DVB2000 (Nokia 9500/960x) je možno nalézt na stránkách www.dxandy.de. Je možno importovat kanály z těchto nastavení do vašeho seznamu SetEditPassion (obzvláště speciální kanály jsou v tomto seznamu aktualizovány).

Na stránkách www.lyngsat.com/nokia/index.shtml nebo na SatcoDX (viz mé domácí stránky) naleznete také seznamy všech satelitů.

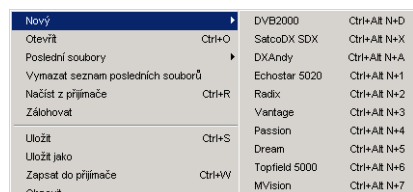
Existují tři možnosti využití takovýchto souborů nastavení. V této kapitole naleznete popis, jak přidat některé kanály z jiných nastavení do vašeho vlastního souboru nastavení.

Funkce importu

Můžete importovat kanály ze všech formátů nastavení, které jsou podporovány pomocí SetEdit, do vašeho nastavení SetEditPassion. Ve standardní verzi můžete importovat kanály z nastavení SetEditPassion, DVB2000, diagramů Lyngsat DAT a souborů SatcoDX SDX.

Můžete také přidat další formáty pomocí kopírování odpovídajících modulů (SetEditXXX.dll) do adresáře SetEdit (viz kapitola 2).

Klikněte prosím na "Soubor" -> "Nový" a zvolte formát souboru nastavení, z kterého chcete importovat kanály.



Nový		DVB2000	Ctrl+Alt+N+D
Otevřít	Ctrl+O	SatcoDX SDX	Ctrl+Alt+N+X
Poslední soubory		DXAndy	Ctrl+Alt+N+A
Vymazat seznam posledních souborů		Echostar 5020	Ctrl+Alt+N+1
Načíst z přijímače	Ctrl+R	Radix	Ctrl+Alt+N+2
Zálohovat		Vantage	Ctrl+Alt+N+3
Uložit	Ctrl+S	Passion	Ctrl+Alt+N+4
Uložit jako		Dream	Ctrl+Alt+N+5
Zapsat do přijímače	Ctrl+W	Topfield 5000	Ctrl+Alt+N+6
Obnovit		MVision	Ctrl+Alt+N+7

Druhé okno se zvoleným souborem nastavení bude otevřeno. Stejným způsobem můžete otevřít třetí okno, nebo dokonce další soubory nastavení. Každý z těchto seznamů je rovnocenný. Každý formát (Passion, DVB2000, SatcoDX, Lyngsat nebo jiné přidané formáty) má svůj vlastní symbol. Soubory SatcoDX a Lyngsat jsou pouze internetovými seznamy, tedy funkce "Načíst z přijímače" a "Zapsat do přijímače" pro tyto formáty nefungují.

Nyní můžete snadno přemístit jeden nebo více kanálů pomocí přetažení myši z jednoho okna do druhého, nebo "Kopírovat" a "Vložit" je pomocí příslušných funkcí z menu seznamu kanálů.

Poznámka: Vzhledem k tomu, že přijímače Passion podporují pouze digitální kanály, nemůžete importovat analogové kanály. Může se například stát, že se v souboru SatcoDX objeví analogové kanály.

V konfiguraci nastavení souboru SatcoDX můžete zvolit, zda chcete vidět pouze analogové či digitální kanály, nebo obojí.

V odlišných formátech nastavení existují odlišné parametry kanálů. Pokud parametr existuje pouze v cílovém seznamu, ale ne ve zdrojovém seznamu (např. v souboru SatcoDX neexistují PMT PIDs), bude standardní hodnota považována za parametr.

Můžete také přetáhnout myší skupiny kanálů (např. celý transpondér se všemi jeho kanály) z jednoho okna do druhého.

Zdroj:

Seznam kanálů: Zvolené kanály budou přemístěny.

Všechny ostatní seznamy (satelity, zdroje, labely, transpondéry, atd.). Všechny kanály zvoleného seznamu budou přemístěny.

Je-li zdrojem okno najít (např. "najít kanály", "najít duplikáty"), zvolený kanál bude přemístěn stejným způsobem.

Cíl:

Seznam kanálů: Importované kanály budou vloženy v místě umístění kurzoru. Někdy je možné vložit kanál pouze tehdy, pokud je přesné stanovení (např. pro satelit) umožněno v cílovém seznamu. Pokud chcete vložit kanál, musí být v SetEditPassion seznamu nastavení zvolen satelit. Je-li zvolen v seznamu satelitů vstup "All" ("Vše"), nemůžete importovat kanály z jiného okna.

Transpondér: Transpondér je určitě vždy přidělen satelitu. Pokud přidělíte transpondéru kanál z jiného okna, budou tyto kanály přiděleny satelitu příslušného transpondéru a získají také data tohoto transpondéru.

Pokud přemístíte transpondér pomocí funkce "umístit tažením" do seznamu transpondérů jiného okna, bude tento transpondér se všemi kanály přidán coby nový transpondér.

Poznámka: Pokud importujete transpondér z jiného okna, tento transpondér bude přidělen labele, která je právě zvolena. Pokud je v seznamu label zvoleno "All" ("Vše"), transpondér bude přidělen té labele transpondéru, kde se nachází kurzor.

Pokud přemístíte satelit se všemi jeho kanály do seznamu transpondérů jiného okna, a to pomocí funkce "umístit tažením", všechny tyto kanály budou uloženy do příslušného transpondéru v místě kurzoru. Stejně podmínky platí i pro přemístění kanálů z jiného seznamu FAV, providerů, label, atd.

Poznámka: Pokud byl kanál přidělen špatnému transpondéru, může se stát, že nebude přeposlán.

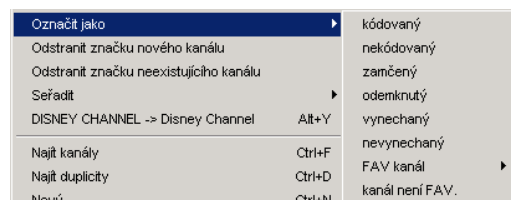
Satelit: importované kanály budou přiděleny tomu satelitu, na kterém se nachází kurzor. Transpondéry, které neexistují v seznamu transpondérů souboru nastavení, budou vytvořeny.

Seznam oblíbených kanálů: Přímý import do seznamu oblíbených kanálů není možný.

Obecná poznámka: Pokud existuje příslušná funkce, můžete kopírovat kanály ze seznamu každého jednotlivého okna do seznamu druhého okna. Například můžete přemístit kanály pomocí funkce "Najít kanály" seznamu SatcoDX do seznamu satelitů Passion.

Z místní nabídky seznamu kanálů můžete zvolit dvě funkce, které vám mohou pomoci srovnat seznamy kanálů s odlišným nastavením souborů. Tyto funkce jsou k dispozici pouze v menu seznamu kanálů, v případě že jsou otevřena dvě či více SetEdit oken.

Pomocí funkce "Označit nové kanály v" můžete označit kanály z jiného okna, které neexistují ve vašem aktuálním seznamu (Číslo těchto kanálů bude označeno zeleně).



Pokud jsou otevřeny více než dva seznamy, je třeba zvolit, ve kterém seznamu chcete mít kanály označené. Pokud jsou otevřena dvě okna, bude nabídnuta pouze jedna možnost.

Pomocí funkce "Označit neexistující kanály v" můžete ve vašem aktuálním seznamu označit ty kanály (číslo kanálu bude označeno červenou barvou), které neexistují v jiném okně.

Pokud jsou otevřeny více než dva seznamy, je třeba zvolit ten seznam kanálů, s kterým chcete

porovnat váš aktuální seznam. Pokud jsou otevřena pouze dvě okna, bude nabídnuta pouze možnost.

Pomocí funkce "Odstranit značku neexistujícího kanálu" a "Odstranit značku nového kanálu" můžete přemístit příslušné označení. Tato funkce se objeví v menu seznamu kanálů pouze tehdy, pokud v seznamu kanálů takovéto značky existují.

Pokud jste označili "nové kanály" nebo "neexistující kanály" v seznamu kanálů, můžete je vybrat všechny.

Klikněte prosím v menu seznamu kanálů na vybrat a zvolte příslušnou volbu "všechny neexistující" nebo "všechny nové". Tento vstup bude zobrazen v menu pouze tehdy, pokud se v seznamu kanálů takovéto značky vyskytují.

Poznámka: Pro import kanálů je vhodné vybrat v konfiguraci pro frekvenci hodnotu tolerance 5 nebo dokonce 10 MHz. Může se stát, že se frekvence stejného kanálu v různých seznamech odlišuje jen nepatrně. Pokud je toleranční hodnota frekvence 0, budou tyto kanály označeny jako "nové" či "neexistující". Rozdíl pouze několika MHz je pro přijímač nepodstatný, není tedy nutno tyto kanály importovat.

3.j Ostatní nastavení a změna nastavení souboru

V této kapitole naleznete popis, jak využít nastavení souboru, který jste vyhledali např. na internetu, a to v původním znění či jak změnit nastavení souboru na formát, který potřebujete.

Ostatní nastavení souborů SetEditPassion

Je možno stáhnout nastavení SetEditPassion přímo do hlavního seznamu SetEditPassion (pomocí Soubor -> Otevřít) a zapsat je pak do přijímače.

Pokud chcete kompletně převzít nastavení z internetu, můžou nastat problémy, protože data kanálu, satelit a LNB konfigurace jsou zahrnuty v souboru nastavení, který získáte z internetu. Pokud není tato konfigurace žádoucí, nebo se nehodí do vašeho přijímače (LNB konfigurace), máte možnost uložit vaši vlastní konfiguraci zvlášť a stáhnout ji do této složky po otevření souboru na Internetu.

Pro uložení vaší konfigurace zvolte prosím z menu satelitu "uložit konfiguraci satelitu". Váš satelit a LNB konfigurace je nyní uložena na disku.

Při stahování souboru nastavení z internetu můžete použít funkci z menu "Načíst nastavení satelitu" a přepsat všechny tyto parametry s dříve uloženými daty.

Konfigurace satelitu je v souboru nastavení uložena zvlášť pro každý satelit. Pro kontrolu klikněte prosím dvojklikem na satelit, nebo zvolte "změna dat" z menu. Další funkce z tohoto menu jsou vysvětleny v kapitole 5.e.

Pokud vždy přebíráte nastavení z internetu, ale chcete zachovat vaše nastavení satelitu, můžete zvolit v konfiguračním menu možnost "Při otevírání použít osobní nastavení pro satelity". Potom bude tato část nastavení vždy převzata z vaší dříve uložené konfigurace.

Změna nastavení souboru

Můžete změnit všechna nastavení formátů, která jsou podporována SetEdit a pro která máte příslušný modul (ve formě .dll souboru), na formát SetEditPassion.

V kapitole 2 je popsáno, jak můžete přidat jiné SetEdit moduly.

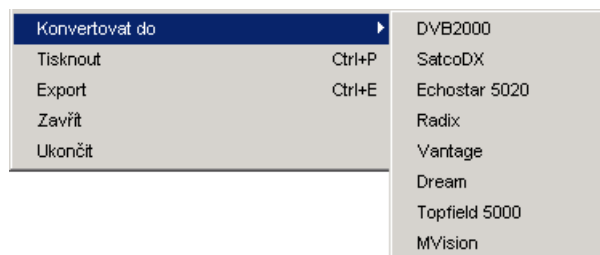
Za použití "Soubor" -> "Nový" otevřete prosím další programové okno s formátem souboru, který si přejete konvertovat.

Pak prosím otevřete pomocí "Soubor" -> "Otevřít" soubory nastavení, které chcete konvertovat do jiného formátu.

Poznámka: Pokud jste již uložili vaši konfiguraci satelitu pomocí funkce "Ulož konfiguraci satelitu" z menu seznamu satelitů (viz výše), můžete změnit pouze nastavení na formát SetEditPassion. Pokud chcete změnit nastavení souboru SetEditPassion na jiný formát, záleží jen na tomto formátu, zda je vhodné nejdříve uložit konfiguraci satelitu, nebo zda to není potřeba (např. DVB2000, SatcoDX nebo Lyngsat).

Důležité: Změníte-li soubory nastavení, budou převzata ze zdrojových souborů nastavení pouze úplná data kanálů a transpondérů. Konfigurace satelitu a LNB jsou převzaty z předem uložené konfigurace satelitu (viz výše). Pokud některé parametry ve zdrojových souborech nastavení neexistují, bude této charakteristice přidělena chybná hodnota.

Nyní můžete změnit stažené nastavení souboru. Klikněte prosím na "Soubor" -> "Konvertovat do" a zvolte formát, na který chcete změnit nastavení souboru



Nyní máte možnost vidět na vaší obrazovce stažené nastavení souboru v novém formátu v příslušné verzi SetEdit.

Poznámka: Odlišná nastavení formátů často obsahují odlišné informace. Tzn. že při konvertování nastavení souboru vždy ztratíte informace, pokud konvertujete např. nastavení souboru SetEditPassion do formátu SatcoDX a zpět. Pak uvidíte, že všechny oblíbené kanály jsou pryč, protože nastavení SatcoDX neobsahuje seznam oblíbené. Pokud konvertujete nastavení souboru SatcoDX do formátu SetEditPassion a zpět, zjistíte, že všechny analogové kanály zmizely. Přijímač Passion podporuje pouze digitální kanály. Stejně tak se může stát, že se ztratí určité PIDs (např. PID pro text), informace pro hlasitost, nebo značky pro zamčené a kódované kanály.

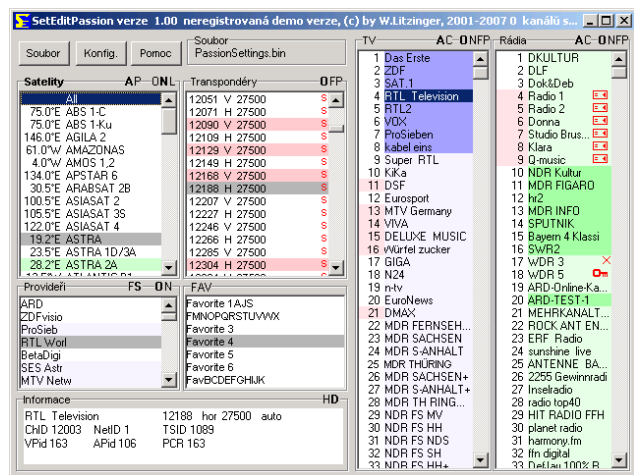
V konfiguračním menu v "Konvert" existují možnosti, které by měly být použity, v případě úpravy na tento formát (viz kapitola 5.b).

Chcete-li konvertovat jiný soubor nastavení do formátu SetEditPassion, můžete například seřadit kanály dle satelitů, jsou-li konvertovány, nebo převzít seznam FAV ze základního nastavení. Přijímače jako Passion mají sedm FAV seznamů, pouze první sedm FAV seznam bude převzat ze základního nastavení.

Pokud chcete změnit nastavení souboru SetEditPassion na jiný formát, je třeba zvolit tyto možnosti v konfiguračním menu tohoto jiného formátu.

4 Užití a osobní nastavení

SetEditPassion je většinou používán za využití myši. Mnoho funkcí může být ale také ovládáno pomocí kláves.






V hlavním okně najdete skupinu tlačítek pro obecné funkce (Soubor, Konfig. a Pomoc) a seznam, který může obsahovat satelity, transpondéry, providery, seznamy oblíbené (FAV) a kanály. Pokud stisknete pravé tlačítko myši na jednom z těchto seznamů (mimo seznam FAV), získáte místní nabídku obsahující specifické funkce.

Pomocí "Pomoc" můžete otevřít tento soubor, nebo nahlédnout do aktualit SetEditPassion.

V některých rámcích naleznete velká písmena. Pomocí těchto písmen můžete změnit některé prohlížečské režimy.

Každé okno, které se otevře pod SetEditPassion (mimo hlavního okna) může být zavřeno stiskem klávesy Esc na vaší klávesnici.

V některých seznamech můžete nalézt následující červené symboly. Tyto symboly znamenají:

-  kódovaný kanál
-  zamčený kanál
-  Vynechaný kanál

Pokud je název kanálu označen červeně, existuje v nastavení duplikát tohoto kanálu.

Transpondéry označené červeně jsou prázdné, neobsahují žádné kanály.

TV kanály jsou označeny světle modře, radio kanály světle zeleně.

Kanály, které jsou na seznamu FAV jsou v seznamu kanálů označeny tmavší barvou pozadí.

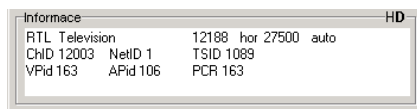
Pokud je číslo kanálu označeno červenou barvou pozadí, kanál náleží vertikálnímu polarizovanému transpondéru. Pokud má číslo kanálu bílou barvu pozadí, kanál náleží horizontálnímu polarizovanému transpondéru.

Je-li satelit označen zelenou barvou, je aktivován (programovaný), tzn. že satelit již obsahuje kanály.

Po zvolení kanálu bude satelit, transpondér, provider a seznam FAV (pokud je kanál v seznamu FAV) označeny odlišnými barvami.

Všechny barvy je možno změnit v konfiguračním menu.

V levém dolním rohu najdete "informační" sekci, kde jsou zobrazeny parametry zvoleného kanálu, transpondéru či satelitu.

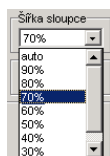


Pokud zvolíte satelit ze seznamu, budou zobrazeny v seznamu transpondérů, TV a radio seznamu pouze ty transpondéry a kanály, které tomuto satelitu přísluší. Kliknete-li na transpondér/provider/ FAV seznam, pouze kanály nacházející se v tomto transpondéru/provideru/seznamu FAV budou zobrazeny.

Design SetEditPassion je možno přizpůsobit vašim vlastním představám.

Pro změnu velikosti hlavního okna můžete buďto kliknout na tlačítko maximalizovat v pravém horním rohu, nebo upravit jeden z okrajů okna.

Pokud je hlavní okno dostatečně velké, seznam kanálů může být zobrazen ve více, než jednom sloupci. Pak získáte přehled více kanálů. V konfiguračním menu můžete také upravit šířku těchto sloupců, a to v tabulce "Všeobecná nastavení". Pokud je vytvořen nový sloupec, můžete v sekci "Šířka sloupce" zadat, aby byly kanály zobrazeny kompletně, 100 % (auto) nebo 90-30 %. Ostatní názvy kanálů nejsou plně zobrazeny.



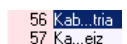
Pomocí "manuál" můžete ručně zadat šířku sloupce. Zvolte funkci "Nastavit šířku sloupce" z menu seznamu kanálů a klikněte na pozici, kde chcete mít pravou hranu prvního sloupce.

Poznámka: existuje minimální šířka sloupců, kterou nelze překročit. Pokud je okno příliš malé pro více sloupců, bude zobrazen jen jeden. V tomto případě nelze samozřejmě změnit šířku sloupce.

V sekci "Oříznout jména" můžete zvolit, zda má být název kanálu oříznut na konci,



nebo uprostřed.



V konfiguračním menu "Všeobecná nastavení" můžete zvolit jazyk pro SetEdit (to se týká všech otevřených SetEdit oken) a specifikovat, zda mají být PIDs zobrazeny v desítkové, nebo šestnáctkové formě (viz kapitola 8).

Pokud aktivujete ve stejné tabulce možnost "Zobrazit počet kanálů v seznamech", čísla kanálů každého satelitu, transpondéru, provideru a každého seznamu FAV budou zobrazena za názvem tohoto seznamu.

Chcete-li přemístit kanály ze začátku na konec vašeho seznamu, je velmi užitečné užití funkce rozdělit. Pomocí této funkce můžete rozdělit váš seznam na dvě části, jednu zobrazující začátek a druhou zobrazující konec vašeho nastavení (viz kapitola 3.b).

Dvojklikem na rámeček "TV kanály" a "Radio kanály" budou zobrazeny pouze tyto televizní nebo rádiové kanály. Následným dvojklikem na tento rámeček bude zobrazen další seznam. Pomocí funkce "zobrazit" v menu máte možnost zvolit, zda budou na seznamu TV, radio kanály, nebo oba typy. Další možností je zobrazení všech typů kanálů na jednom seznamu.

Prohlížeč PIDů. můžete změnit tím, že kliknete na písmeno "H" (pro šestnáctkový) nebo "D" (pro desítkový) v pravém horním rohu okna Informace.

Pro některé funkce existují zkrácené povely v případě užití klávesnice:

Ctrl-O: Otevření souboru

Ctrl-S: Uložení souboru

Ctrl-R: Načtení nastavení z přijímače

Ctrl-W: Zapsat nastavení do přijímače

Ctrl-P: Tisknout nastavení

Ctrl-E: Export nastavení

Alt-R: Zobrazit pouze kanály rádia

Alt-T: Zobrazit pouze TV kanály

Alt-A: Zobrazit kanály TV + rádia

Ctrl-0: (nula): Načíst poslední použitý soubor

F1: Pomoc

F2: Seznam satelitů

F3: Seznam label

F4: Seznam transpondérů

F5: Seznam providerů

F6: FAV seznam

F7: TV seznam

F8: Radio seznam

F10: Konfigurace

F11: Záměna mezi "Zobrazit pouze kanály" a " Zobrazit všechny informace"

V závislosti na verzi editoru, kterou užíváte, nemusí být některé seznamy přístupné. Například DVB2000 neobsahuje seznam satelitů.

Chcete-li zavřít okno SetEdit, klikněte prosím na tlačítko "zavřít".



nebo zvolte "Zavřít" z menu "Soubor". Pokud je otevřeno pouze jedno okno editoru, zavřete tak celý program.

Pokud zvolíte "Ukončit" z menu "Soubor", všechna otevřená okna editoru budou zavřena. V konfiguraci můžete zadat "Po startu obnov poslední relaci", čímž budou při příštím spuštění programu obnovena všechna otevřená okna editoru.

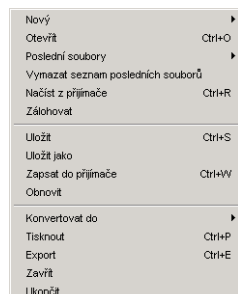
Je možno také použít funkci **Soubor -> Ukončit**. Pokud zavřete všechna okna jedno po druhém, pouze poslední otevřené okno bude při příštím spuštění obnoveno.

Poznámka: Pokud jste neuložili změny, zobrazí se dotaz, zda chcete program ukončit či nejdříve uložit provedené změny.

5 Funkce

5.a Soubor funkcí

Pro zobrazení souboru funkcí, klikněte prosím na tlačítko "Soubor". Získáte tím následující místní nabídku:



Pomocí **Nový** můžete otevřít jiné SetEdit okno, a to stejného či jiného formátu. Např. pro import kanálů nebo pokud chcete srovnat odlišné seznamy kanálů (viz kapitola 3.i).

Pomocí **Otevřít** můžete načíst nastavení z vašeho disku.

Za použití **Poslední soubory** získáte seznam posledních 10ti použitých souborů, které můžete otevřít.

Použitím **Vymazat seznam posledních souborů** můžete přemístit všechny vstupy z posledního seznamu souborů.

Pomocí funkce "Načíst z přijímače" můžete načíst nastavení z vašeho přijímače do SetEditPassion. Na obrazovce se zobrazí sdělení. Budete-li jej následovat, bude nastavení načteno z přijímače a zobrazeno v SetEditPassion.

Pomocí **Zálohovat** můžete přeposlat nastavení z přijímače přímo na váš harddisku, aniž by bylo v SetEdit. Nejdříve se zobrazí okno, do kterého můžete zadat název souboru a specifikovat místo pro uložení. Jinak je postup shodný s "Načíst z přijímače".

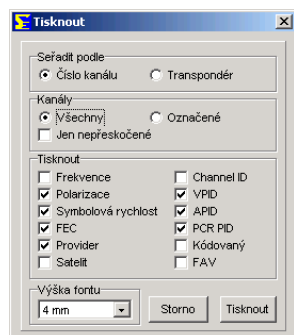
Za použití **Uložit** nebo **Uložit jako** můžete uložit současné nastavení na disk SetEditPassion.

Pomocí "Zapsat do přijímače" můžete přeposlat nastavení z SetEditPassion do vašeho přijímače. Pokud jste následovali instrukce v zobrazené zprávě, nastavení je do přijímače zapsáno.

Pomocí **Obnovit** můžete přeposlat nastavení z vašeho harddisku přímo do vašeho přijímače. Nejdříve se vám zobrazí okno, z kterého vyberete soubor který chcete přeposlat do přijímače. Dále je proces obdobný jako při použití funkce "Zapsat do přijímače".

Pomocí **Konvertovat do** můžete konvertovat váš aktuálně použitý soubor nastavení do jiného formátu nastavení (např. SatcoDX). Pokud chcete konvertovat jiný formát nastavení (např. SatcoDX) do formátu SetEditPassion, je třeba nejdříve otevřít nové editační okno (pomocí Soubor -> Nový) v příslušném SetEdit formátu (např. SatcoDX) a pak můžete otevřít soubor nastavení, který chcete konvertovat do tohoto editačního okna. Nejdříve je však třeba uložit vaši konfiguraci satelitu (viz kapitola 3.j).

Pomocí **Tisknout** můžete vytisknout vaše nastavení.



Existují dva způsoby tisku nastavení. Můžete buďto zvolit seznam kanálů dle číselného označení těchto kanálů (pro získání vytištěného seznamu kanálů), nebo dle transpondérů kanálů (pro srovnání vašeho nastavení se seznamy z časopisů).

Pokud tisknete kanály dle číselného pořadí, můžete také zvolit zda chcete tisknout všechny kanály, pouze ty zvolené, nebo pouze nevynechané kanály.

Číslo kanálu a název budou vytisklé vždy, případně lze vytisknout i data transpondérů (frekvenci, symbolovou rychlost, polarizaci a FEC), satelitů, providerů, PIDs, ID kanálu a indikátor pro kódované nebo "FAV".

V poli "Výška fontu" můžete zadat velikost typu písma, které má být použito pro tisk. Pokud se na jednu stránku vejde více než jeden sloupec, získáte vícesloupcový tisk.

Pomocí funkce **Export** můžete uložit vaše nastavení jako ASCII soubor (např. k tisku). Získáte pak stejné okno jako pro funkci tisk.

Pomocí **Zavřít** zavřete aktuální aktivní okno SetEdit. Pokud je otevřeno pouze jedno okno, zavřete tímto celý program.

Pomocí **Ukončit** vystoupíte ze SetEdit. Všechna okna, která byla otevřena se tímto zavřou. V konfiguraci můžete zadat **Po startu obnov poslední relaci**, čímž se všechna dříve otevřená okna při příštím spuštění programu znovu otevřou.

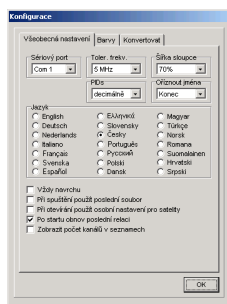
Je možno také použít funkci **Soubor -> Ukončit**. Pokud zavřete všechna okna jedno po druhém, pouze poslední otevřené okno bude při příštím spuštění obnoveno.

5.b Konfigurace

Pro změnu všeobecného nastavení SetEdit klikněte na tlačítko "Konfig." v konfiguračním menu existují tři hlavní volby.

Všeobecná nastavení:

Kliknete-li na "Všeobecná nastavení", získáte následující okno:



V poli **Sériový port** můžete zvolit, který sériový port vašeho počítače bude použit pro připojení přijímače.

Hodnota **Toler. freqv.** (Tolerance frekvence) je použita při importu a indikuje toleranci frekvence transpondéru, přičemž se může stát, že při importu nového kanálu nebude vytvořen nový transpondér. Máte-li například v nastavení transpondér s frekvencí 11721 MHz a importujete kanál s frekvencí 11720 MHz a tolerance pro frekvenci je nastavena na 5 MHz, nedojde k vytvoření nového transpondéru. Tato tolerance je použita také pro seznam transpondérů.

Pomocí **Šířka sloupce** můžete zvolit zda 100% (auto) nebo 90-30% všech kanálů bude ve sloupci plně zobrazeno. Ostatní názvy kanálů budou oříznuty. Pomocí "manuál" můžete ručně zadat šířku sloupce. Vyberte prosím tlačítko "Nastavení šířky sloupce" z menu seznamu kanálů a klikněte na pozici, kde chcete umístit pravý okraj prvního sloupce.

Poznámka: existuje minimální šířka sloupců, kterou nelze překročit. Pokud je okno příliš malé pro více sloupců, bude zobrazen jen jeden. V tomto případě nelze samozřejmě změnit šířku sloupce.

V poli **Oříznout jména** můžete zadat, zda mají být příliš dlouhé názvy kanálů (viz sloupec šířka) oříznuty na konci či uprostřed.

V poli **PIDs** zvolíte, jak mají být PIDszobrazeny, v jaké soustavě (desítková nebo šestnáctková). Je možno také přepnout mezi těmito dvěma prohlížečimi režimy. Kliknete-li na "H" pro šestnáctkovou nebo "D" pro desítkovou soustavu v rámci sekce "Informace".

Pomocí **Jazyk** můžete v menu zvolit jazyk, který vám vyhovuje. Tento pak bude platit pro všechna otevřená okna SetEdit.

Pomocí **Vždy navrchu** SetEditPassion zůstane vždy v horní části vašeho počítače.

Pomocí **Spustit poslední použitý soubor** SetEditPassion bude poslední použitý soubor automaticky otevřen, a to vždy při jeho spuštění.

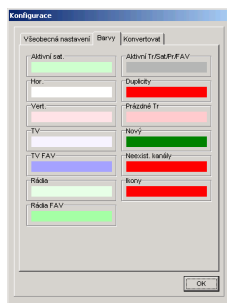
Pomocí **Při otevření použít osobní nastavení pro satelity** můžete při stahování souborů automaticky použít vámi zvolenou konfiguraci. A to poté, co máte tuto konfiguraci satelitu uloženou (viz kapitola 3.j). Můžete například použít nastavení vašeho satelitu vždy, když stahujete nastavení z jiných zdrojů.

Pokud je povel **Po startu obnov poslední relaci** aktivován, všechna okna, která byla otevřena před zavřením poslední sekce, budou znovu otevřena (viz kapitola 5.a).

Aktivujete-li **Zobrazit počet kanálů** v seznamech, počet kanálů každého transpondéru, satelitu, provideru a seznamu FAV bude zobrazen za názvem transpondéru/provideru/FAV seznamu.

Barvy:

Kliknete-li na ikonu "Barvy", získáte následující menu:



Zde je možno změnit barvy, které jsou použity pro označení následujících údajů:

Aktivované (programované) satelity

7.0°W Nilesat
19.2°E Astra
28.2°E Astra2

Horizontálně polarizované transpondéry, **vertikálně** polarizované transpondéry.

118 SPORTMANÍA
119 DP. TRIUNFO
120 Eurosport
121 Formula 1

TV kanály a radio kanály

200 Canal Cocina
201 CCValenciana
202 Cadena Dial
203 M-80 Radio

TV nebo **radio kanály**, které jsou v **seznamu oblíbené**

582 GOURMET TV
583 AJARA TV
584 TAMIL Radio
585 R.Rinascente

Transponder, satelit, provider a seznam(y) FAV aktuálně zvoleného kanálu (**Aktivní Tr/Sat/Pr/FAV**)

12538 H 27500 3/4
12558 V 27500 3/4
12595 V 27500 3/4

duplicity kanálů

574 ARIRANG TV
575 Ch-3 Arabic IBA TV
576 R.R FEED
577 BK TV


Prázdné transpondery

12303 V 27500
11387 H 27500
11747 H 27500

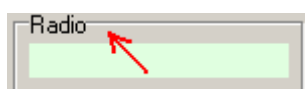
Nové nebo neexistující kanály (pro funkci import, viz kapitola 3.i)

317 MTA INTL
318 VOX CH
319 RTL2 AUSTRIA
320 ZDF

Ikony pro "zamčené", "vynechané" a "kódované" kanály

114 JUNIOR
115 K-TOON 
116 PREMI...Austria

Dvojklikem na rámec barevného pole získáte opět výchozí barvu.



Konvertovat:

V poli "Konvertovat" můžete zvolit, které možnosti mají být použity, konvertujete-li jiné nastavení souboru do formátu SetEditPassion.

Setřídění seznamu kanálů podle satelitů: Kanály základního nastavení budou rozděleny dle satelitů, pokud budete konvertovat do formátu SetEditPassion.

Konvertovat **labely** na **providery**: Všechny labely základního nastavení budou konvertovány na providery.

Konvertujte labely do seznamu FAV: Prvních sedm label ze základního nastavení bude konvertováno do FAV seznamu.

Konvertovat providery do seznamu FAV: Prvních sedm providerů ze základního nastavení bude konvertováno do seznamů FAV.

Konvertování FAV seznamů do satelitů: Všechny seznamy FAV budou konvertovány do satelitů. Všechny satelity, které mají geografickou pozici 0.0° východ/západ a jsou prázdné budou konvertovány do FAV satelitu.

Poznámka: Chcete-li použít tuto funkci, je třeba aby každý seznam FAV obsahoval kanály jednoho satelitu.

Chcete-li mít prázdný satelit, použijte z menu satelitu funkci "smazat" (viz kapitola 5.e.)

Konverze FAV seznamy > providery: Všechny FAV seznamy základního nastavení budou konvertovány na providery. Pokud se kanál nachází ve více než jednom seznamu FAV, bude umístěn do prvního provideru.

Tyto varianty mohou být užitečné, má-li například základní nastavení více než sedm seznamů FAV a vy si chcete všechny ponechat.

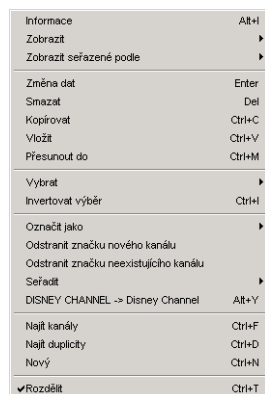
Vezměte seznam FAV ze základního nastavení: Prvních sedm seznamů FAV je vzato ze základního nastavení (Passion přijímače, má pouze sedm seznamů FAV).

Chcete-li konvertovat nastavení souboru SetEditPassion na jiný formát, je třeba zvolit tyto možnosti v konfiguračním menu tohoto druhého formátu. Vzhledem k přijímači existuje volba až 10ti různých možností.

5.c Funkce kanálů

Vyberte prosím kanály, které chcete editovat/upravit.

Nejvíce možností funkcí získáte, kliknete-li pravým tlačítkem myši na seznam kanálů. Získáte tím místní nabídku seznamu kanálů.



Některé vstupy v tomto menu jsou viditelné pouze tehdy, použijete-li funkci import funkce.

Informace: zde získáte počet TV a radio kanálů, transpondérů a satelitů vašeho nastavení.

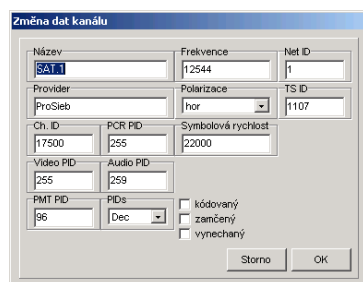
Pomocí **Zobrazit** můžete změnit prohlížeč režim SetEditPassion. Je možno zvolit, zda mají být zobrazeny TV nebo radio kanály či obojí.

Poznámka: Prohlížeč režim je možno změnit také pomocí dvojkliku na rámeček TV/Rádio.

Dále můžete pomocí "Zobrazit jen kanály" skrýt satelity, transpondéry, providery, seznamy oblíbené a okno s daty. Pomocí "Všechny seznamy" je opět umožněn náhled do všech seznamů.

Pomocí **Zobrazit seřazené podle** může být seznam kanálů zobrazen v **původním** pořadí, seřazen **podle abecedy**, nebo podle **frekvence** či **polarizace**.

Kliknutím na **Změna dat kanálu** získáte okno, ve kterém je možno změnit data kanálu.



V poli **název** můžete změnit název kanálu.

Můžete zadat **PIDs**, **ID kanálu** (Service ID) a **transpondéru** kanálu a dále, zda má být kanál zamčený (je třeba zadat výchozí PIN) kódovaný nebo označený jako vynechaný.

Pomocí **PIDs** můžete zvolit, zda budou PIDs zobrazeny v soustavě desítkové nebo šestnáctkové. Pomocí **Provider** lze změnit provider kanálu (neexistuje-li zatím tento provider v seznamu providerů, bude vytvořen).

V kapitole 3.h naleznete podrobnější popis jednotlivých PIDs, IDs a dat transpondérů.

Pomocí **Smazat (Delete)** je možno smazat zvolený kanál nebo jej odstranit z oblíbeného seznamu kanálů.

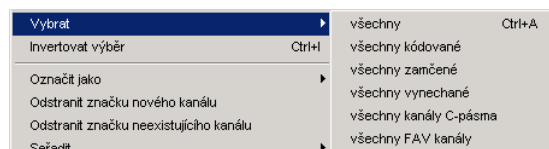
Další z možností, jak vymazat kanál, je vybrat kanál a stisknout tlačítko Delete na vaší klávesnici.

Pomocí **Kopírovat** můžete zkopírovat kanál a vložit jej jinde.

Pomocí **Vložit** můžete vložit kanál, který byl dříve vymazán nebo kopírován.

Pomocí **Přesunout do** lze přemístit kanál na pozici, kterou zadáte na vaší klávesnici.

Pomocí **Vybrat** můžete zvolit **všechny**, **všechny kódované**, **všechny zamčené** kanály, **všechny vynechané**, **všechny kanály C-pásma** nebo (pro import) **všechny nové** nebo **všechny neexistující** kanály (záleží které kanály jsou právě označeny).

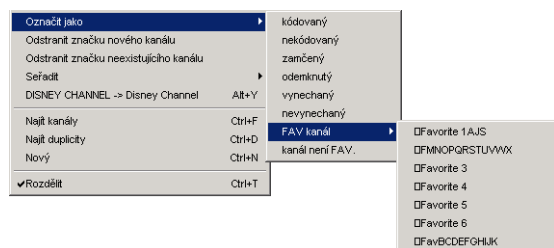


Pomocí **Invertovat výběr** můžete invertovat zvolené kanály, které se stanou nevybranými a naopak. Chcete-li vše kromě jednoho kanálu z transpondéru vymazat, můžete zvolit kanál, který chcete přeskočit, invertovat vaši volbu a vymazat ostatní vybrané kanály.

Pomocí **Označit jako** můžete změnit následující vlastnosti jednoho či více vybraných kanálů současně.

-Označte kanál(y) jako "(ne)zamčený", "(ne)vynechaný", nebo "(ne)kódovaný".

-Přiřadte kanál(y) k seznamu FAV, nebo jej/je přemístíte ze všech seznamů FAV.

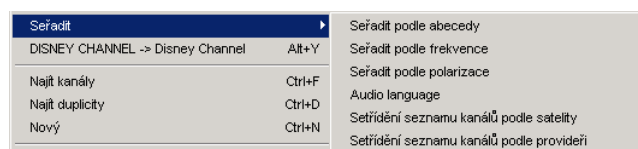


Označit nové kanály v: Máte-li otevřeno více než jedno okno v SetEdit (import), můžete označit v seznamu kanálů, které kanály nemáte ve vašem aktuálním seznamu kanálů.

Označit neexistující kanály v: Pokud máte otevřeno více než jedno okno SetEdit (import), můžete označit ve vašem aktuálním seznamu kanálů, který kanál nemáte obsažen v jiném seznamu kanálů.

Odstranit značku nového/neexistujícího kanálu Pomocí této funkce můžete ve vašem aktuálním seznamu přemístit označení pro nové nebo neexistující kanály (import).

Pomocí **Seřadit** můžete seřadit zvolené kanály **dle abecedního pořádku**, **frekvence** či **polarizace**, nebo seřadit celý seznam kanálů dle **providerů** či **satelitů**.



Pomocí **DISNEY CHANNEL -> Disney Channel** můžete změnit názvy vybraných kanálů z velkých na malá písmena. Velká písmena jsou obvykle širší než malá písmena, můžete pak tedy v seznamu kanálů přijímače vidět více charakteristik názvu. Pouze slova s více než 3 písmeny budou změněna. Existují-li v názvu kanálu obojí - velká i malá písmena, název nebude změněn (např. EuroSport zůstane v této podobě). V konfiguračním souboru SetEditPassion (SetEdit.ini) existuje seznam až 10ti slov, která budou změněna, ačkoli obsahují méně než 4 písmena (CO, INT, FOX) a seznam slov, která nebudou změněna, ačkoli obsahují více než 3 písmena (CNBC, ESPN).

Pomocí **Najít kanály** můžete vyhledat jednotlivé kanály dle názvu.

Pomocí **Najít duplicity** můžete vyhledat duplicity kanálů.

Pomocí **Nový** můžete vytvořit nový kanál.

Pomocí funkce **Rozdělit** můžete rozdělit TV a rádio seznam na dvě části. Jedná se o stejný seznam, který nyní poskytuje dvojitý náhled. Změny jednoho seznamu ovlivní samozřejmě i ten druhý. Existuje i možnost přemístit kanál z horního do dolního seznamu.

Funkce **Nastavit šířku sloupce** bude v menu zobrazena jen tehdy, zadáte-li v v sekci "Šířka sloupce" konfiguračního menu "manuál" (viz kapitola 5.b). Pomocí této funkce můžete ručně zadat šířku sloupce. Zvolte prosím tuto funkci a pak klikněte na pozici, kde chcete umístit pravý okraj prvního sloupce.

Poznámka: existuje minimální šířka sloupců, kterou nelze překročit. Pokud je okno příliš malé pro více sloupců, bude zobrazen jen jeden. V tomto případě nelze samozřejmě změnit šířku sloupce.

Pro **přesunutí** kanálu jej jednoduše přetáhněte pomocí myši na žádoucí pozici (drag & drop). Dostanete-li se k okraji seznamu, seznam se automaticky posune.

Chcete-li přiřadit jeden nebo více kanálů do satelitu, transpondéru, provideru či seznamu FAV, přetáhněte jej jednoduše pomocí myši na název satelitu, transpondéru, provideru či FAV seznamu.

Chcete-li vidět všechny kanály satelitu, provideru, transpondéru, nebo seznamu oblíbené, klikněte prosím na odpovídající vstup v příslušném seznamu .

V okrajové části seznamu kanálů se vyskytuje několik velkých písmen pro následující funkce:

- A:** Pro zobrazení kanálů a satelitů, providerů, transpondérů, FAV seznamů a datového okna .
- C:** Pro zobrazení pouze kanálů.
- O:** Pro zobrazení kanálů v původním pořadí.
- N:** Pro zobrazení kanálů v abecedním pořádku.
- F:** Pro zobrazení kanálů seřazených dle frekvence.
- P:** Pro zobrazení kanálů seřazených dle polarity.

Pokračujte: Funkce provideru.

5.d Funkce provideru

Nejdříve zvolte provider, který chcete modifikovat. Uvidíte všechny kanály, které náležejí tomuto provideru.

Chcete-li přiřadit jeden či více kanálů tomuto provideru, zvolte prosím kanály a přetáhněte je myší na příslušný název provideru.

Každý kanál má název kanálu a navíc název provideru. Libovolně lze zadat název provideru, a to pro každý kanál (viz kapitola 3.e).

V přijímači je možno zvolit seznam kanálů dle těchto názvů providerů. V SetEditPassion zobrazuje seznam providerů všechny existující názvy providerů.

Chcete-li vytvořit nový provider, je třeba změnit název provideru jednoho kanálu a tento název se pak zobrazí také v seznamu providerů.

Možnost volby jednotlivých funkcí získáte, kliknete-li pravým tlačítkem myši na seznam providerů. Zobrazí se tak místní menu seznamu providerů.



Změnit název: Zde můžete změnit název provideru. To získáte také dvojklikem na provider či stiskem klávesy Enter.

Pomocí **Zobrazit seřazené podle** může být seznam providerů zobrazen v původním pořadí, nebo dle abecedního pořádku.

Smazat: Zde lze smazat provider a všechny kanály, které tomuto provideru náležejí. Provider nemůže být prázdný, bude tedy položen dotaz, zda opravdu chcete smazat všechny kanály.

Není možno změnit pořadí kanálů v seznamu providerů nezávisle na hlavním seznamu kanálů.

Pokud obsahuje provider pouze radio kanály, je zobrazen v seznamu providerů se zeleným pozadím. Providery obsahující pouze TV kanály mají modrou barvu pozadí. Pokud obsahuje provider oba typy kanálů, bude pozadí bílé.

V okrajové části seznamu providerů je několik velkých písmen pro následující funkce:

F: Seznam providerů je fixován. To znamená, že nelze přeskočit na provider zvoleného kanálu.

S: Seznam providerů se posune na provider zvoleného kanálu.

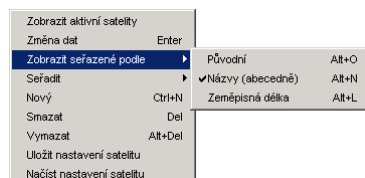
O: Seznam providerů je zobrazen v původním pořadí.

N: Seznam providerů je zobrazen v abecedním pořadí.

5.e Funkce satelitu

Kliknete-li na satelit, budou zobrazeny pouze kanály a transpondéry tohoto satelitu.

Kliknete-li pravým tlačítkem myši do okna satelitu, získáte následující místní nabídku.

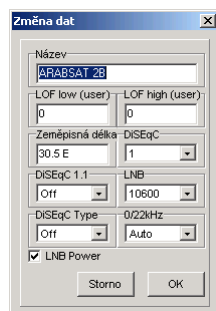


Zobrazit aktivní satelity/Zobrazit všechny satelity:

Pomocí této funkce můžete zvolit, zda chcete vidět všechny satelity v seznamu, nebo pouze aktivní satelity, tj. satelity již obsahující kanály.

Změna dat:

Získáte následující okno, ve kterém můžete změnit specifická data satelitu:



Pro získání tohoto okna je možno také označit satelit dvojklikem.

Zde můžete změnit **název** satelitu, zeměpisnou délku (**Longitude**), a také zadat **konfiguraci LNB** a parametry pro **DiSEqC** a **0/22 kHz** satelitu.

Pomocí **LNB** můžete také přidělit satelit k LNB.

Zobrazit seřazené podle:

Pomocí této funkce můžete zvolit, zda mají být satelity zobrazeny v **původním** pořadí, nebo **abecedně** či dle zeměpisné délky (**longitude**).

Seřadit:

Pomocí této funkce můžete celý seznam satelitů seřadit podle **abecedy**, nebo podle **jazyků**.

Pomocí **Smazat** můžete vyčistit satelit. Všechny kanály a transpondéry budou smazány a geografická poloha nastavena na 0.0° východ. To je užitečné, chcete-li použít funkci "Konvertovat seznam FAV do satelitů" (viz kapitola 5.b).

Pomocí **Nový** můžete vytvořit nový satelit.

Pomocí **Smazat** můžete vymazat satelity, transpondéry a kanály, které jsou užity pro tento satelit.

Uložit nastavení satelitu:

Pomocí této funkce můžete uložit konfiguraci satelitu a LNB aktuálně načteného souboru nastavení (viz kapitola 3.i).

Načíst nastavení satelitu:

Pomocí této funkce je možno přepsat aktuální nastavení konfigurace satelitu a LNB, a to díky konfiguraci, která byla dříve uložena. V konfiguračním menu můžete při stahování souboru zadat tuto funkci jako automatickou.

V okrajové části seznamu satelitů se vyskytuje několik velkých písmen pro následující funkce:

A: Zobrazit všechny satelity.

P: Zobrazit pouze aktivní (programované) satelity.

O: Zobrazit satelity v původním pořadí.

N: Zobrazit satelity v abecedním pořadí (názvy).

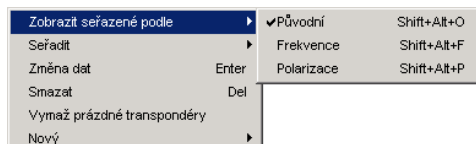
L: Zobrazit satelity seřazené dle jejich zeměpisné délky (longitude).

5.f Funkce transpondérů

Pokud zvolíte konkrétní transpondér, budou zobrazeny pouze kanály náležící tomuto transpondéru.

Zvolíte-li v seznamu satelitů "Vše", můžete pohybovat myší přes transpondér a uvidíte satelit tohoto transpondéru.

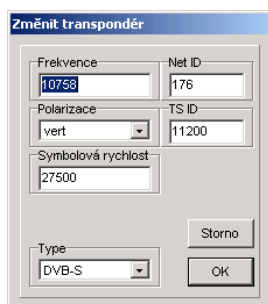
Možnost volby jednotlivých funkcí získáte, kliknete-li pravým tlačítkem myši na seznam transpondérů. Zobrazí se tak místní menu seznamu transpondérů.



Pomocí **Zobrazit seřazené podle** můžete zvolit, mají-li být transpondéry zobrazeny v jejich **původním** uspořádání, nebo seřazené dle **frekvence** či **polarizace**. Transpondéry zůstanou v původním uspořádání, nebo je možno změnit uspořádání transpondérů.

Pomocí **Seřadit** můžete seřadit seznam transponderů **dle frekvence** či **polarizace**. Pomocí této funkce lze také změnit vnitřní uspořádání transponderů.

Pomocí **Změna dat** můžete změnit parametry vybraných transpondérů. Získáte tím následující okno:



Tuto funkci můžete vyvolat také dvojklikem na transpondér. Zde je možno změnit **frekvenci**, **polarizaci**, **symbolovou rychlost**, **FEC**, **Net ID** a **TS ID** transpondéru. Tyto změny budou platné pro všechny kanály, které přísluší danému transpondéru.

Pomocí **Smazat** můžete vymazat transpondér se všemi jeho kanály. Můžete také použít klávesu Del na vaší klávesnici. Má-li transpondér kanály, budete dotázán, zda opravdu chcete tyto kanály smazat. Chcete-li smazat transpondér bez kontroly, zda jsou existující kanály také smazány, můžete použít zkrácený povel Ctrl-Del.

Pomocí **Vymaž prázdné transpondéry** můžete vymazat všechny transpondéry neobsahující kanály.

Pomocí **Nový** můžete ve zvoleném **transpondéru** vytvořit nový transpondér, nebo nový **TV** či **Radio** kanál.

Chcete-li vytvořit nový transpondér a satelit je vybrán ze seznamu satelitů, transpondér bude přidělen tomuto satelitu. Pokud je "Vše" zvoleno ze seznamu satelitů a transpondér je vybrán ze seznamu transpondérů, bude nový transpondér přidělen příslušnému satelitu tohoto zvoleného transpondéru. Pokud je "Vše" zvoleno ze seznamu satelitů a není vybrán žádný transpondér, nelze nový transpondér vytvořit.

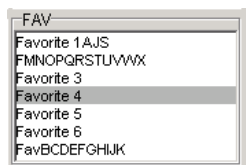
V okrajové části seznamu transpondérů se vyskytuje několik velkých písmen pro následující funkce:

- O: Pro zobrazení transpondérů v původním pořadí.
- F: Pro zobrazení transpondérů seřazených dle frekvence.

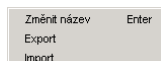
P: Pro zobrazení transpondérů seřazených dle polarizace.

5.g Oblíbené

Přijímače Passion obsahují sedm seznamů oblíbené, do kterých je možno zkopírovat vaše oblíbené kanály.



Kliknete-li pravým tlačítkem myši do seznamu oblíbené, získáte tím následující menu:



Pomocí **Exportovat** můžete uložit vybraný seznam FAV.

Pomocí **Importovat** lze stáhnout předem uložený seznam FAV.

Každý kanál může být ve více než jednom seznamu FAV, a to bez předchozího vytvoření duplikátu.

Kanály, které jsou na seznamu FAV jsou v seznamu kanálů označeny tmavší barvou pozadí. (Tyto barvy je možno změnit v konfiguraci.)

Přidat/odstranit kanál do/ze seznamu FAV

Pro přidání jednoho či více kanálů do seznamu FAV vyberte nejdříve kanály, které chcete do tohoto seznamu přidat. Nyní je můžete přetáhnout do FAV seznamu (tzn. chytit za název). Budou přidány na konec tohoto FAV seznamu.

Pro odstranění kanálu ze seznamu FAV vyberte prosím seznam FAV a následně kanál, který chcete odstranit ze seznamu oblíbené. Použijte funkci smazat z menu seznamu kanálů, nebo stiskněte klávesu Del na klávesnici. Tímto způsobem bude kanál smazán ze seznamu FAV, nikoli však z hlavního seznamu.

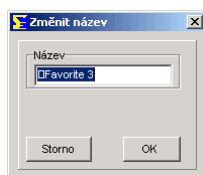
Existuje také možnost přidělit do seznamu FAV jeden či více kanálů, nebo je přemístit ze všech seznamů s využitím funkce "Označit jako" v menu seznamu kanálů.

Změnit pořadí kanálů v seznamu FAV:

Pro změnu pořadí kanálů v seznamu FAV zvolte prosím kanál(y), které chcete přemístit. Nyní je můžete přetáhnout na pozici v seznamu FAV, která je žádoucí.

V seznamu oblíbené můžete změnit pořadí nezávisle na pořadí v hlavním seznamu. Pokud nyní změníte pořadí použitím funkce "umístit tažením" (drag & drop), bude změněno pouze pořadí v tomto seznamu FAV, nikoli pořadí v hlavním seznamu. V opačném případě, při změně pořadí kanálů v hlavním seznamu, zůstane pořadí kanálů v seznamu FAV nezměněno.

Pro **změnu názvu seznamu FAV** klikněte prosím dvakrát na název FAV, získáte pak následující okno:



Zde můžete zadat název seznamu FAV.

Můžete snadno změnit pořadí seznamu FAV, a to pomocí funkce "přemístit tažením" (drag & drop).

6 Problémy

Vyskytne-li se problém se sériovým připojením, zkontrolujte prosím nejdříve kabel. Je třeba, aby měl kabel sériový Null-modem (ne kabel 1:1), a to s následující sestavou PIN.

2-3
3-2
4-6
6-4
5-5
7-8
8-7

SetEditPassion je testován pouze pomocí původního software přijímače. Dojde-li ke změnám v původním software přijímače, nemůžu za program ručit.

Pokud jste dříve uložili konfiguraci satelitu, je možno konvertovat jiné soubory nastavení do formátu SetEditPassion (viz kapitola 3.j).

Vyskytnou-li se jakékoli jiné problémy, kontaktujte mne prosím na emailové adrese. Je třeba zaslat, kterou verzi SetEdit užíváte (Pomoc -> O SetEditPassion).

Moje e-mail adresa: Wolfgang.Litzinger@setedit.de

Netelefonujte mi prosím, neexistuje zde podpora této funkce.

7 Registrace

Ode mne můžete získat registraci za 23,99 €. Potřebuji vaše plné jméno a e-mail adresu. Nemohu vám bohužel zaslat registraci poštou.

V demo verzi můžete změnit pouze 20 kanálů. Dále buďto uložíte vaše nastavení, nebo jej zapíšete do přijímače.

Poznámka: Bez vaší e-mail adresy a úplného jména nemůže být SetEditPassion zaregistrován.

Pro registraci SetEditPassion existují 4 možnosti:

1. Můžete mi poslat peníze v hotovosti (doporučenou zásilkou).

Moje adresa je:
Wolfgang Litzinger
Frontalstr. 42
67693 Fischbach/Germany

2. Peníze můžete převést přímo.

Poznámka: Posíláte-li peníze ze zahraničí (mimo Německo), ujistěte se prosím, že jste zaplatili poplatek za mezinárodní převod peněz.

Můj účet je:
Číslo účtu: 44 609 52 00
Bank 24
BLZ: 380 707 24
Adresa banky:
P.O. box 24

Karl-Legien Str. 188
53244 Bonn/Germany
SWIFT: DEUT DEDB XXX
IBAN: DE66 3807 0724 0446 0952 00

Jako předmět užití prosím vaše jméno, program který chcete objednat (v tomto případě SetEditPassion) a doplňte náhodné číslo (např. vaše poštovní směrovací číslo).
Příklad: Důvod k platbě: Charles Brown SetEditPassion 12:56

Po zaslání peněz mi prosím pošlete e-mail. Jeho obsahem by mělo být Vaše jméno, verze programu, kterou si přejete objednat (zde SetEditPassion) a náhodná čísla, která byla zadána z důvodu převodu peněz.

Příklad: Příkaz SetEditPassion, William Smith, D-67705

Zkontrolujte prosím, zda je Vaše emailová adresa platná (např. zasláním emailu na Vaši vlastní adresu). Bohužel se občas stává, že zašlu e-mail s registračním kódem, ten ovšem není možno doručit vzhledem ke špatné adrese příjemce.

Ujistěte se prosím, že jste napsali Vaše jméno do e-mailu (často obdržím e-maily typu "od: superman@aol.com, zaslal jsem Vám dnes peníze, pošlete mi prosím program"). V takovém případě nemohu požadavku vyhovět.

Nezkoušejte prosím zadat Vaši e-mailovou adresu pro transfer peněz, jelikož speciální znaky jako "@" a "_" zde nejsou platné.

Nezasílejte mi prosím kopie potvrzující převod peněz, ani kopie programu online bankovníctví. Registraci vám zašlu, jakmile obdržím peníze na svém bankovním účtu, kontroluji účet každý den.

Neobdržíte-li ode mne žádný e-mail do 7 pracovních dnů, kontaktujte mne prosím e-mailem. Buď Váš transfer peněz nemohl být převeden, nebo je špatná Vaše e-mailová adresa.

3. Nejsnadnější cesta, jste-li mimo Německo, je zaplatit kreditní kartou (Visa/MasterCard nebo American Express). Použijte prosím formulář pro objednávku, vytiskněte jej, vyplňte všechna pole a pošlete mi jej faxem +49 (0) 32 212369299.

4. Můžete využít také možnosti online shop na mých domácích stránkách, za předpokladu použití karet Visa/MasterCard.

Objednávka SetEditPassion

(Pište prosím tiskacími písmeny, faxy jsou často těžko čitelné)

Datum: _____

Od:
Jméno: _____

Příjmení: _____

E-mail: _____

Poznámka: Pokud nedostanete odpověď do 3 pracovních dnů, nemohl jsem přečíst vaši e-mail adresu nebo adresa nebyla funkční. Zašlete mi prosím e-mail, abych mohl přečíst vaši správnou adresu.

Ulice: _____

PSČ: _____

Obec: _____

Stát: _____

Fax _____

Pro: Wolfgang Litzinger

Fax: +49 (0) 32 212369299

Visa/MasterCard

American Express

Číslo karty: ____-____-____-____

3 ____-____-____-____

Datum uplynutí: __ / __

Úspěšně jsem otestoval demo verzi SetEditPassion a dovoluji Vám z mé kreditní karty vybrat 23,99 Euro.

Podpis: _____

8 Slovník a zkratky

Přenosová rychlost: Rychlost, kterou jsou data přenesena pomocí sériového portu do přijímače. Jednotka dané hodnoty je uvedena v bitech za sekundu.

Desítkový/Šestnáctkový systém (Decimal/Hexadecimal): Šestnáctkový systém je systém reprezentující čísla se základem 16, je vhodnější než desítkový systém, který běžně používáme. Šestnáctkový systém vyžaduje 15 čísel a nulu, případně mohou být využita písmena A-F, která pak reprezentují tyto číslice, pro které desítkový systém nemá ekvivalent. Šestnáctkový typ záznamu nemá většinou význam pro uživatele počítače (s možnou výjimkou specifikace základních adres), ale je důležitý pro programátora. Tato důležitost je způsobena vzájemnou shodou mezi šestnáctkovým a binárním číslovacím systémem, který počítače využívají. Šestnáctkový záznam je úspornější než dvojkový.

Důvod proč můžete zvolit oba systémy v SetEdit je mnoho satelitních operátorů, které využívají "dokonce" šestnáctkové hodnoty PID. Například audio PIDs Astra transpondéru 11720 jsou v desítkovém záznamu 256, 512, 768, 1024, 1280 atd., zatímco v šestnáctkovém záznamu 100, 200, 300, 400 atd.

DLL: Dynamic Link Library. Knihovna souborů Windows, která může být využita různými aplikacemi.

FEC: Forward Error Correction. Systém, v kterém je přebytek přidán ke zprávě, tedy většina chyb může být dynamicky opravena v přijímači. Obvyklé hodnoty jsou 1/1, 1/2, 2/3, 3/4, 5/6 a 7/8. 3/4 a znamenají, že 3 ze 4bitů jsou referenčními daty a jedna zbývající je pro korekci chyb.

LNB: Low Noise Block down-converter. Zesiluje přijaté signály a konvertuje je z mikrovln na signály s nižší frekvencí, které jsou pak skrz kabel přeposlány do přijímače satelitu. LNB může být jednoduchý, nebo dvojitý. Dvojitý LNB je nezbytný v případě, že je využit více než jeden přijímač, který poskytuje možnost sledování odlišných satelitních kanálů prostřednictvím dalších televizních přijímačů.

PID: Program Identifier. A 13-bitový kód v záhlaví přenosového paketu. PID 0 indikuje, že paket obsahuje PAT PID. PID 1 indikuje paket, který obsahuje CAT. PID 8191 (všechny bity 1) indikuje nulové pakety. Všechny pakety náležící stejnému pramenu základních dat mají stejný PID. Nejdůležitější PIDs jsou Video PID (pro video informace), Audio PID pro zvuk a PCR PID (program hodiny), aby mohlo fungovat video a audio synchronizovaně.

Zadáte-li existující Servisní ID (identifikační číslo) pro kanál, přijímač může získat všechny nezbytné informace pro tento kanál. Pokud zadáte pouze video a audio PID, možná uvidíte obraz a uslyšíte zvuk, ale EPG nebude fungovat vzhledem k odlišnému PID.

Obvykle vyhledá přijímač PIDs automaticky, ale občas je třeba mít některé zvláštní kanály zjištěné a zadat je ručně.

Symbolová rychlost (Symbolrate): Množství digitálních dat, která jsou transpondérem odeslána za sekundu. To je dáno v Msymb/sek (množství mega symbolů za sekundu), přičemž je "Symbol" tvořen 4 bity. Symbolová rychlost může být využita společně s hodnotou FEC pro kalkulaci šířky pásma transpondéru.

Polarizace: Přenos signálů satelitu má buďto vertikální, horizontální, nebo kruhovou orientaci, satelit může být vertikální nebo horizontální. Je-li satelit křížově-polarizovaný, může vysílat obojím způsobem, a proto má dvojitou dodávkovou kapacitu.

Mimo horizontální a vertikální polarizaci je možno nalézt i cirkulární polarizaci. Té není tak snadné porozumět, tak jako lineární polarizaci. Můžete si představit, že vlny rotují ve směru hodinových ručiček či proti. V tomto případě mluvíme o LHC a RHC (levotočivý a pravotočivý směr).

Lineární polarizace (horizontální a vertikální) je používána zpravidla v Evropě. Ve Skandinávii a pro příjem C-pásma je užívána cirkulární polarizace.

Vybrat: Pro volbu kanálu klikněte prosím myší na příslušný kanál. Pro volbu více než jednoho kanálu můžete použít obvyklou metodu windows.

Stisknete-li klávesu shift a kliknete na kanál, všechny kanály mezi současně zvolenými a posledním zvoleným kanálem budou vybrány. Stisknete-li klávesu

Ctrl na vaší klávesnici, můžete pak k vaší volbě přidat další kanály.

Nastavení je ta část paměti vašeho přijímače, kde jsou uloženy všechny informace týkající se jednotlivých kanálů.
Obsahuje informace jako sekvence, název kanálu, frekvence, symbolová rychlost, FEC a všechny ostatní parametry.