

Samsung 9500 (FTA/CI/EMVIA/VIA CI) için SetEditS9500

İçindekiler:

- 1 Genel bilgiler
- 2 Kuruluş
- 3 Adım adım
 - a Settingleri yükleme ve kayıt etme
 - b Settingleri düzenleme
 - c Sağlayıcı (provider)
 - d Favori listeleri
 - e Kanal parametreleri
 - f Receiver'e (alıcıya) kaydetme
 - g Settingleri print veya export etme
 - h Transponder (şifre çözücü) fonksiyonları ve elden kanal ekleme
 - i Kanal import etme
 - j Yabancı settingler ve settingleri convert etme
- 4 Kullanış ve kişisel ayarlar
- 5 Fonksiyonlar
 - a Dosya fonksiyonları
 - b Konfigürasyon
 - c Kanal fonksiyonları
 - d Sağlayıcı (provider) fonksiyonları
 - e Uydu fonksiyonları
 - f Transponder (şifre çözücü) fonksiyonları
 - g Favoriler
- 6 Problemler
- 7 Kayıt
- 8 Tefsir ve kısaltmalar

1 Genel bilgiler

SetEditS9500, Samsung 9500 (FTA/CI/EMVIA/VIA CI) receiverlerin settinglerini (yani program sıralaması, program ismi vs.) deęiřtirmek için yazılmıř bir programdır.

Basit bir řekilde kiřisel program listesi oluřturmak, yenilemek, deęiřtirmek ve print etmek m¼mk¼n. Programları ve transponderleri okumak, yazmak, deęiřtirmek, aramak, d¼zenlemek, eklemek, silmek, kaydetmek ve bunların ismini deęiřtirmek m¼mk¼n.

SetEdit ile deęiřik receiverlerin settingleri deęiřtirilerbilir, deęiřik receiverler arasında kanal aktarılabilir veya settingdosya formatı deęiřtirilerbilir (örneęin SetEditDVB2000 formatından SetEditS9500 formatına). Yeni receiverler için yeni "parça" yüklemek m¼mk¼n.

Settingler alıcıdan (receiverden) RS232 baęlantısıyla bire bir serial kabloyla (serial uzatma kablosu, nullmodem kablso deęil) okunup geri receiveere yazılır.

Bu programla receiver software'ini deęiřtirmek m¼mk¼n deęil, bunun için l¼tfen Samsung řirketinin internet sitesinde bulunan yardımları kullanınız.

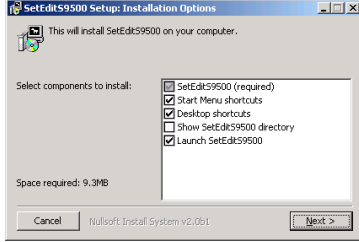
Ařaęıda yapılması gereken adımlar tek tek anlatılır. Dięer b¼l¼mlerde dosya, kanal, saęlayıcı (provider), uydu, transponder ve favori fonksiyonları ve konfig¼rasyon ayrı ayrı anlatılır.

2 Kuruluş

Gereken sistem:

Windows 95/98/ME/NT/2000/XP sistemli bilgisayar, boş olan bir RS 232 seri bağlantısı ve harddiskde en az 20MB boş alan.

SetEdit'i ilk defa kurmak için SetEditS9500_installation_tr.exe dosyasını açmak yeterli.



Bu pencerede, program kuruluşuna artı olarak desktopda bir bağlantı konulmasını ve start menüsünde bir kayıt yapılmasını seçebilirsiniz. Ayrıca SetEdit'in kurulduktan hemen sonra başlatılmasını ve/veya SetEdit dosyası Explorer ile gösterilmesini seçebilirsiniz.

Daha sonra "Devam"a basarsanız, programı kurmak istediğiniz dosyayı seçebilirsiniz.

Program kendisi, birkaç resim ve örnek settingler yüklenir.

Eğer bir SetEdit verziyonuna sahipseniz ve bunu SetEditS9500 ile genişletmek istiyorsanız, lütfen SetEditS9500.dll dosyalarını bulunan SetEdit genel dosyasına kopyalayınız. SetEdit-dosyasında DLL'ler bulunur, bunlar başka receiver modelleri için eklemeler.

Windows'un sistem dosyalarında bir değişiklik yapılmamaktadır.

SetEditS9500'i kurduğunuz genel dosyaya SetEditS9500.ini dosyası yazılır. Bu dosyada tüm iz bilgilerini, program ayarları vs. bulunur.

SetEditS9500'i sistemden atmak için bu dosyaları silmek yeterli.

Daha fazla receiver modelleriniz varsa (DLL fomratında eklemeler), SetEdit'in başlamasını istediğiniz receiver modelini exe dosyasının ismini değiştirerek belirleyebilirsiniz. Örnek:

SetEditS9500_installation_tr.exe'yi kurduktan sonra SetEditS9500.exe'yi başlattığınızda, program Samsung 9500 editörü olarak açılır. SetEditS9500.exe dosyasının ismini SetEditDVB2000.exe'ye değiştirdiğinizde program DVB2000 editörü olarak açılır. Gerekirse ayrıca Samsung 9500 editör penceresini de açabilirsiniz.

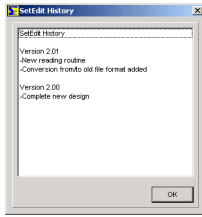
3 Adım adım

Programın 2 bölümde tarif edildiği gibi bilgisayarınızda kurulmuş olduğunu kabul ediyorum. Ayrıca SetEditS9500'i ilk defa kullandığınızı kabul ediyorum. Aşağıda settingleri receiverden bilgisayara ve geri nasıl aktarıldığı gösterilmektedir (bölüm 3.a ve 3.f). Seçilmiş örnekler ile, kendi settinglerinize nasıl düzen verebileceğiniz gösterilir (bölüm 3.b), sağlayıcı fonksiyonların nasıl kullanıldığını (bölüm 3.c), kanalları nasıl favori listesine ekleyebileceğiniz (bölüm 3.d), transponder menüsü nasıl kullanıldığı (bölüm .h), elden nasıl yeni kanal ekleyebileceğiniz (bölüm 3.h), Premiere'nin özelliklerini nasıl kullanabileceğiniz (Formel 1, Bundesliga, Premiere Direkt) (bölüm 3.h), nasıl yabancı settingleri kendi ihtiyacınıza göre ayarlayabileceğiniz (bölüm 3.i ve 3.j) ve settingformatını başka formata nasıl değiştirebileceğiniz (bölüm 3.j) gösterilmektedir.

3.a Settingleri yükleme ve kayıt etme

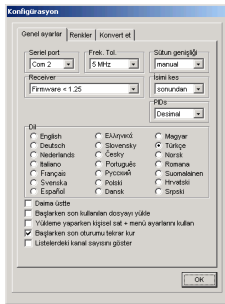
İlk önce receiveri bilgisayarla seriel uzatma kablusuyla (bire bir kablo, nullmodem kablosu değil) bağlayınız.

Eğer SetEditS9500'i ilk defa başlatıyorsanız, karşınıza daha eski versiyonlara göre olan değişiklikleri listeleyen bir pencere açılacaktır



Yapmanız gereken ilk şey, kendi receiver ayarlarınızı kayıt etmek. Bu ayarları her zaman receivere geri yazıp, kayıt ettiğiniz andaki haline getirebilirsiniz.

Bunun için konfigürasyonda receiver modelini ve receiveri bağladığınız bağlantı yerini ayarlamamız gerekir. Bunun için lütfen "Konfig." butonunu tıklayınız. Şu menü çıkar karşınıza:



(Bu menü üç alt menü içerir. "Renkler" veya "Convert etme" altmenüsündeysiniz lütfen "Genel ayarlar"a basınız ki bir üst menü açılsın.)

Burada "Seriel port" alanında bağlantı yerini veriyorsunuz ve "Receiver" alanında receiver modelini veriyorsunuz.

Bu parametreleri ayarladıktan sonra "OK"yi tıklayınız.

Diğer konfigürasyon imkanları bölüm 5.b'de daha detaylı anlatılıyor.

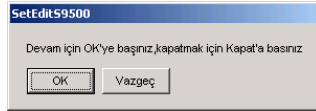
Daha sonra "Dosya"yı tıklayınız, şu menü açılır:



Burada menüde "kaydet"i seçiyorsunuz, karşınıza şu pencere açılır:



Burada, nereye ve hangi isim altında kaydetmek istediğinizi yazıyorsunuz. Bu pencerede "kaydet"e tıkladığınız taktirde şu bildiri gelir:



Yukardaki bildiride "OK"ye tıkladığınızda receiver okunur ve veriler verdiğiniz yere kaydedilir.

Yanlışlıkla istemediğiniz bir değişiklik yaparsanız, devamlı bu kaydınızı kullanabilirsiniz.

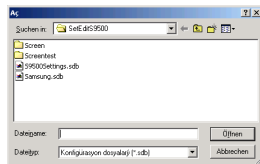
Şimdi ne yapmak istediğinize bağlı. Kendi receiver ayarlarınızı bu programla değiştirebilirsiniz veya internetten settingdosyası indirip ihtiyacınıza göre değiştirip receivere yazabilirsiniz.

Eğer kendi receiver ayarlarınızı bu programla değiştirmek istiyorsanız ilk önce "Dosya" düğmesine basınız ve menüde "Receiverden oku" seçiniz. Kaydetmekten tanıdığınız bildiri açılır, yukarda okuduğunuz şekilde hareket ediniz.

Bu durumda receiver okunur, ama veriler kaydedilmez, sadece SetEditS9500 monitörde görüntüye gelir.

Eğer hazır settingleri kendi ihtiyacınıza göre değiştirip receivere aktarmak istiyorsanız, "Dosya" düğmesine tıklayarak ve açılan menüde "Aç"ı seçiniz.

Burada dosya listesinde yüklemek istediğiniz dosyayı seçiniz

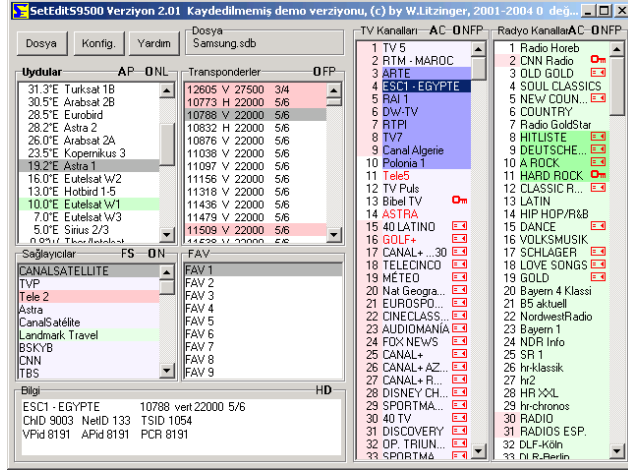


ve "Aç"a tıklayınız, veya yüklemek istediğiniz dosyaya çift tıklayınız.

Not: Receiver yabanc settingleri aktarmak istiyorsanız, şuna dikkat etmelisiniz:

Settinglerde asıl kanal verileri yanında receiver menü ayarları (menü dili, çocuk güvenliği; ...), LNB konfigürasyonu ve uydu ayarları kaydedilmiştir. Bunlar kendi ayarlarınıza büyük ihtimalle eşit değildir. Bu nedenle yabancı settinglerde uydu verilerini ve LNB konfigürasyonunu kendi verileriniz ile düzeltmeniz gerekir. (bölüm .i veya .eile karşılaştırınız).

Tüm settingleri receiverden okuduktan sonra veya bir dosyadan yükledikten sonra, şu görüntü çıkar karşınıza (ekranın boyutuna ve çözünürlüğüne bağlı olarak değişik görünebilir):



Ekranda TV kanal listelerini (açık mavi renkli), radyo kanal listelerini (açık yeşil renali), transponder listesini, uydu listesini, sağlayıcı (provider) listesini ve favori listelerini (FAV) görüyorsunuz.

Uydu listesinde bir kayıda tıkladığınızda, bu uyduya ayıt olan kanallar transponder ve kanal listelerinde görüntüye gelir.

Bir Transponder, sağlayıcı (provider) veya bir favori listesine tıkladığınızda, sadece bu transponder'e, sağlayıcıya veya bu favori listesine ayıt olan kanallar görüntüye gelir.

Bir kanalı tıkladığınızda buna bağlı olan uydu, transponder, provider ve favori listesi (eğer bu kanal herhangi bir favori listesine konulduysa) gri renkli olarak görünür.

FAV listesinde bulunan kanallar kanal listesinde daha koyu renklendirilmiş olarak görüntülenir.

Kırmızı alt çizgili olan transponderler ve providerler boş olmaktadır, yani bunların içinde kanal bulunmaz.

Kanal numarası kırmızı ise, kanal dikey veya sağdönembeçli polarizasyonlu bir transponderin üzerindedir. Kanal numarası beyaz ise, kanal yatay veya soldönembeçli polarizasyonu olan transponderin üzerindedir.

Yeşil renkli olan uydular aktif haldedir, yani kanal içerirler.

(Tüm işaretleme renklerini konfigürasyonda istediğiniz şekilde değiştirebilirsiniz, bölüm 5.b'e bakınız.)

Kanal listesinde farenin sağ düğmesine tıkladığınızda karşınıza bir menü açılacaktır, burada "Bilgi"ye tıkladığınızda settinglerinizde kactane TV kanalı, radyo kanalı, transponder ve sağlayıcı (provider) bulunduğu gösterilir.



3.b Settingleri düzenleme

Karsınızda SetEditS9500 settingi (receiverin (alıcının) veya internetden indiri lmis) bulunmakta. Burada örnek olarak en önemli fonksiyonlar anlatılır; Fonksiyonlar bölümünde bütün fonksiyonlar kısaca anlatılır.

SetEditS9500'in en önemli fonksiyonu kendinize özel kanal listesini düzenlemektir. Örneğin kullanılmayan kanalları silmek gibi (şifreli olup da abonemiz olmayan programlar), kanalları mantıklı bir sıralamaya koymak gibi, kanalları kendi isteğinize göre favori listelerine veya sağlayıcılara (providerlere) eklemek gibi ve hatalı kanal ayarlarını düzeltmek gibi (örneğin bir programın ismi).

Şimdi ilk önce kanalların birisini sileceğiz. Bunun için bir kanalı seçmek gerekiyor. Listenizde bir kanala tıklayınız. Bu kanala ayıt olan uydu, transponder (şifre çözücü), sağlayıcı (provider) ve FAV listesi(listeleri) (eğer bu kanal bir FAV listesinde bulunuyorsa) listelerde gri renkle işaretlenir. Bazen bu işaretleme rengini değiştirmek gerekir (başka işaretleme renkleri için de geçerli, örneğin yeni kanallar (import yaparken) veya Dublikat (çiftler) için), çünkü örneğin laptopda bazı renkler solgun görünebilir. Nasıl değiştirebileceğinizi 5.b bölümünde okuyabilirsiniz.

Daha sonra kanal listesinde sağ fare tuşuna tıklayarak kanal menüsünü açılıyorsunuz:

Bilgi	Alt+I
Görüntüle	▶
Düzenlemeye göre görüntüle	▶
Veri değiştir	Enter
Sil	Del
Kopyala	Ctrl+C
Ekle	Ctrl+V
Taşı	Ctrl+M
Seç	▶
Ters seçim	Ctrl+I
İşaretle	▶
Yeni kanalları dosyadan seç	▶
Yeni kanalların belirtisini sil	▶
Bulunmayan kanalları dosyadan seç	▶
Bulunmayan kanalların belirtisini sil	▶
Düzenle	▶
DISNEY CHANNEL -> Disney Channel	Alt+Y
Kanal bul	Ctrl+F
Dublikat bul	Ctrl+D
Yeni	Ctrl+N
✓ İkiye böl	Ctrl+T
Sütun genişliği ayarları	

Burada "Sil"e basılıyorsunuz; seçtiğiniz kanal böylece silinmiş oluyor. Favori listesinde bir kanalı sildiğinizde bu kanal sadece favori listeinden atılır, ana listede kalır.

Not: Dikkat! Undo-fonksiyonu henüz bulunmamakta.

Bir kanala tıklayıp, bunu klavyenizdeki ENTTF tuşuyla da silebilirsiniz.

Birden fazla kanalı silmek için örneğin kanal 5'i seçiyorsunuz ve daha sonra değiştirme tuşunu basılı tutup kanal 7'e tıklıyorsunuz. Kanal 5 den 7'ye kadar işaretlenmiş oluyor. Şimdi yukarıda anlatıldığı şekil silebilirsiniz.

Listede arka arkaya bulunmayan kanalları silmek için (örneğin kanal 5, 20 ve 39), bu kanalların birisine tıklıyorsunuz, daha sonra STRG tuşunu basılı tutup öbürlerine tıklıyorsunuz.

Şimdi bir kanalı kaydıracağız, örneğin ZDF kanalını 2. pozisyona.

Not: Kanal listelerini değişik kriterlerle düzenlenmiş şekilde gösterebilirsiniz: orjinal sıralamaya göre, alfabeye göre (isime göre), frekansa göre veya polarizasyona göre. Kanalları kaydırmak için, kanal listesini orjinal sıralamaya göre görüntülemek daha rahat. Öbür türlü, örneğin kanallar alfabeye göre sıralanmış ise ve bir kanal kaydırılmış ise, sadece kanal numarası değişir, kanal listesindeki sıralama değişmez (isim aynı kaldığı için). Kanal listesini orjinal sıralamaya göre görüntülemek için, kanal listesinde farenin sağ düğmesine basarak açılan menüde "Düzenlemeye göre görüntüle" altında "Orjinal" seçiniz.

Düzenlemeye göre görüntüle		✓Orjinal	Shift+Alt+O
Veri değiştir	Enter	Göster (alfabetik)	Shift+Alt+N
Sil	Del	Frekans	Shift+Alt+F
Koovvalla	Ctrl+C	Polarizasyon	Shift+Alt+P

Görüntüleme modifikasyonlarını da değiştirebilirsiniz, bunun için kanal liste üzerindeki harfleri "O" (orjinal), "N" (isim), "F" (frekans) veya "P" (polarizasyon)'ye tıklayabilirsiniz.

Bunun için ilk önce kanalın şu an nerede olduğunu bilmemiz gerekiyor. Gerçekten bütün kanalları bulmak için uydu listesinde "All"a basmanız gerekiyor; böylece bütün kanallar görüntüye gelir, hangi uyduya ayıt olursa olsun. Daha sonra kanal listesinde herhangi bir yere tıklayınız; burada ZDF kanalını baş harfini vererek arayabilirsiniz. Baş harfi "Z" olan bütün kanallar böylece seçilir. Daha sonra kanalın baştan 2. harfini verdiğinizde, bu ilk 2 harfle başlayan bütün kanallar işaretlenir, bu fonksiyon daha fazla harf veya bütün kanal ismini verdiğinizde de aynı şekil çalışır. Eğer arada 3 saniyeden fazla bekleddikten sonra bir harf verirsiniz, bu harf yeni bir baş harf olarak kabul edilir ve yeni bir arama başlatılır.

Kanalları ismiyle aramak için "Kanal tarama" fonksiyonunu da kullanabilirsiniz. Kanal listesinde farenin sağ tuşuna basarak "Kanal tarama" fonksiyonunu seçiniz. Karşınıza şu pencere açılır:



Tüm uydulardamı yoksa sadece seçtiğiniz tek bir uydudamı aramak istediğinizi seçebilirsiniz. "Tüm uydular"ın yanındaki alana tıklayarak tüm uyduları tarayabilirsiniz (Uydu listesinde "All" seçtiyseniz, bu seçenek bulunmaz, çünkü bu şekil zaten tüm uydular taranır).

"Ad" alanına "ZDF" yazarsanız, üzerindeki alanda ismi "zdf" ile başlayan tüm kanallar görüntüye gelir, örneğin ZDFtheaterkanal gibi.

Eğer "Substring" fonksiyonu aktif haldeyse, yazdığınız harf sıralamasını içeren tüm kelimeler bulunur. Örneğin "Sport" yazdıysanız, "Eurosport"da bulunur. Büyük veya küçük harflere önem verilmez.

Bu şekil bulunmuş olan tüm kanallar listeden Drag&Drop metoduyla yeni pozisyona taşınabilir veya başka bir uyduya, transpondere, sağlayıcıya (providere) veya bir favori listesine eklenebilir. Kanallar bu şekil tarama listesinde kaybolmaz, ama kanala tıkladığınızda yeni uydu, yeni transponder, yeni sağlayıcı veya yeni FAV listesi gri renklenir.

Bu tarama fonksiyonu ile kanal da silebilirsiniz. Silmek istediğiniz kanalı seçiniz ve klavyenizde "Entf" tuşuna basınız.

Şimdi "ZDF" kanalını buldunuz. Bu kanalı istenilen posisyona kaydırmak için değişik imkanlar var.

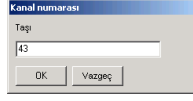
Drag&Drop metodunu kullanabilirsiniz: farenin sol tuşuyla kanala tıklayıp, basılı tutup, kanalı istediğiniz yere çekebilirsiniz. Kanal devamlı tuş bırakıldığı an fare göstergesinin üzerinde olduğu kanalın önüne yerleştirilir.

Bir kanalı son pozisyona yerleştirmek için, bunu son kanalın arkasına çekmeniz gerekiyor.

Kanalların yerlerini klavyenizdeki ok işaretli tuşlar ile de değiştirebilirsiniz. Bunu yapabilmek için kaydırmak istediğiniz kanalı işaretleyiniz ve "Strg" tuşunu basılı tutunuz. Ok işaretlerine bastığınızda kanalı yukarı, aşağı, sağa veya sola çok rahat kaydırabilirsiniz. "Strg" tuşunu basılı tutarken "Pos1" basarsanız, kanal 1. sıraya yerleştirilir, "Ende" tuşuna bastığınızda son sıraya yerleştirilir.

Yukarıdaki metod ile birden fazla işaretlenmiş kanalı aynı anda kaydırmak da mümkün.

Bir başka metod ise, kanalı direk istediğiniz sıraya yerleştirmek (örneğin "KABEL1" kanalını 5. sıraya). İsteddiğiniz kanalı işaretleyiniz ve kanal listesinin içinde farenin sağ tuşuna basınız; karşınıza çıkan kanal menüsünde "Taşı"ya tıklayınız; şu pencere çıkar:



Burada kanalın taşınması istediğiniz sıra numarasını veriniz (yukardaki örneğe göre 5).

Seçtiğiniz kanal daha önce bu sırada olan kanalın önüne yerleştirilir.

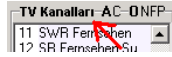
Örneğin KABEL1 kanalı 5'ten daha yüksek bir sıradaydı ise, tam 5. sıraya kaydırılır. Eğer KABEL1 daha önce örneğin 3. sıradaydı ise, şimdi 5. sırada olan kanalın önüne kaydırılır, ama daha önce bir kanal sırası boşaldığı için bütün kanallar bir numara öne alınır ve KABEL1'in sıra numarası 4 olur.

Özellikle Drag&Drop metodunda bütün kanallar aynı anda ekranda görünmediği için problem yaşanabilir, burada "scroll" yapmanız gerekir. Örneğin 500 numaralı kanalı 10 numara çekiniz. Farenin sol tuşunu daima basılı tutmanız gerekiyor ve imleç (cursor), liste içerisinde "scroll" yapabilmek için, kanal listesinin kenarında hafif yukarı ve aşağı hareket ettirmeniz gerekiyor.

Kayıdırma işinin daha hafif olması için birçok fonksiyon bulunuyor. Örneğin listelerden birisini (TV veya radyo) kapatabilirsiniz, böylece diğer liste için daha fazla yer ayırırsınız. Uyduları, transponderleri, sağlayıcıları (providerleri), FAV listelerini ve veri penceresini komple görüntüden alabilirsiniz. Kanal menüsünü açınız ve orada "Görüntüle"den neyi görüntülemek istediğinizi seçiniz (TV, radyo, karışık, sadece kanalları veya tüm listeleri).



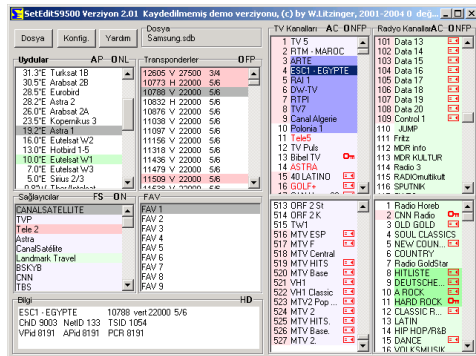
Listelerden birisinin ismine çift tıkladığınızda, diğer liste aynı şekilde kapanır.



Aynı isme tekrar çift tıkladığınızda, her iki liste tekrar görüntüye gelir.

Kanal listesinin üzerinde bulunan "C" harfine tıklarsanız, uydular, transponderler, sağlayıcılar (providerler), FAV listeleri ve veri penceresi görüntüden alınır, eğer "A" harfine tıklarsanız, tüm listeler tekrar görüntüye gelir.

Drag&Drop ile kaydırmayı daha basitleştirmek için de "Split" fonksiyonu bulunur. Kanal listesinde farenin sağ tuşuna basarak kanal menüsünü açıyorsunuz ve "İkiye böl"e tıklıyorsunuz.



Hem TV listesi, hem radyo listesi (hangisi görüntüde olduğuna bağlı) çift görüntülenir. Her iki görüntüde her zaman aynı liste görünür. Sadece aynı listenin iki yerine aynı anda bakılabilir. Listenin birisinde değişiklik yapıldığında diğer listede değişir. Listenin birisinden kanal seçip diğerine çekebilirsiniz; her iki görüntüde aynı liste bulunduğu için, değişiklik her iki pencerede yapılır.

Eğer birçok kanalın yerlerini değiştiriyorsanız, arada bir kaydetmeyi unutmayınız. Yukarı soldaki "Dosya" düğmesine tıklayınız. Açılan menüde "Kaydet"e tıklayabilirsiniz. Değiştirdiğiniz settingleri

(ayarları) daha öncekini silmeden ayrı kaydetmek istiyorsanız, "Farklı kaydet"'e basınız ve kaydetmek istediğiniz isimi vererek "kaydet"'e basınız.

Kanal menüsündeki "Düzenle" fonksiyonu ile kanallarınızı değişik kriterlere göre düzenleme imkanı bulunuyor.

Düzenle			Alfabeye göre düzenle
DISNEY CHANNEL -> Disney Channel	Alt+Y		Frekans düzenle
Kanal bul	Ctrl+F		Polarizasyona göre düzenleme
Dublikat bul	Ctrl+D		Kanal listesini Uydular göre düzenle
Yeni	Ctrl+N		Kanal listesini Sağlayıcılar göre düzenle

"Görüntüye göre düzenle" fonksiyonuna nazaran burada kanallar hem farklı sıralamada görüntülenirler, hem de farklı kanal numaraları alırlar. Örneğin kanal listesini komple sağlayıcılara (providere) göre düzenleyebilirsiniz (bölüm 3.c'ye bakınız) veya uydulara göre düzenleyebilirsiniz. Bu özellikle değişik uydulara yönlenebilen motorla antende mantıklı olabilir. Kanalları örneğin kısım kısım ayırdıysanız, kanalları hızlı değiştirirken anten sürekli değişik pozisyonlara çevrilir.

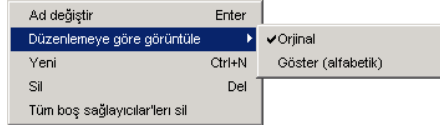
Kanalları alfabeye veya frekanslarına göre veya polarizasyonlarına göre düzenleyebilmek için, düzenlemek istediğiniz kanalları ilk önce işaretlemeniz gerekiyor.

3.c Sağlayıcı (Provider)

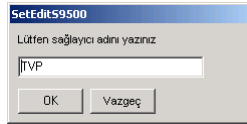
Bölüm 5.d 'de provider fonksiyonları kısaca tekrar anlatılmakta.

Yeni provider oluşturmak da mümkün; bunun ilginç olan tarafı, normalinde değişik provider'lere bağlı olan kanalların birleştirilebilmesi. Provider'lerin desteğiyle favori listelerini kullanmadan kanalları gruplaştırabilirsiniz.

Yeni bir provider oluşturmak için provider listesinde farenin sağ tuşuna basıyorsunuz, bu menü açılır:



Burada "Yeni"ye tıklayınız. Karşınıza bu bildiri açılır:



Yeni provider'e yeni bir isim veriniz, örneğin "Spor". Yeni provider henüz boş olduğu için pembe rengini alır.

Bir providerin ismini de değiştirebilirsiniz, bunun için bu provideri seçiniz ve aynı menüde "Ad değiştir"e tıklayınız (provider'e çift tıklama da yapabilirsiniz). Karşınıza bir pencere açılır, burada providerin yeni ismini verebilirsiniz.

Bu oluşturulan özel provider çok kullanılacağı için – aynen kanalların kanal listesinde sırasını değiştirilebildiği gibi – bu provideri de provider listesinde istediğiniz pozisyona kaydırabilirsiniz. Yani yukarıda gösterilen metodlarla, Drag&Drop metoduyla veya basılı "Strg"-tuşu artı ok tuşlarıyla, "Pos1" veya "Ende" tuşlarıyla.

Şimdi istediğiniz şekilde kanalları başka providerlerden bu yeni providere kaydırabilirsiniz. Bunun için ilk önce uydu listesinde "All" seçiniz. Tüm kanalları içeren bir liste çıkar. Yeni providere kaydırmak istediğiniz bir kanala tıklayınız ve bunu Drag&Drop metoduyla bu providerin üzerine çekiniz.

Bir kanalı aynı şekilde kanal veri penceresinden bir başka sağlayıcıya (provider'e) bağlayabilirsiniz (bölüm 3.e'ye bakınız).

Genelde tüm providerler aynı anda görünmediği için, muhtemelen scrol yapmanız gerekir. Fare göstergesini listenin kenarında hafif yukarı ve aşağı oynatarak listeyi scrol yapabilirsiniz.

Daha basit olan – özellikle birçok değişik kanalı aynı providerin içine getirmek istiyorsanız – provider listesinin üzerinde bulunan "F" harfine tıklamak olur.



Bu şekil provider listesi kendiliğinden yeni seçilen bir kanalın providerine atlamaz.

"S" harfine tıkladığınızda, listede tekrar otomatikmen yeni seçilen kanalın provideri görüntülenir.

Bir kanal daima sadece bir providerde bulunur. Bazen aynı kanalın birden fazla providerin içinde bulunması istendiği için, çift (dublikat) oluşturmak mümkün, bunların numarası ayrı olur. Çiftlemek ("Duplikat") istediğiniz kanala tıklayınız. Daha sonra kanal menüsünü açarak "Kopyala"ya tıklayınız. Şimdi kanal listesinde kopyalanmış kanalın yerleştirilmesini istediğiniz yere tıklayınız ve tekrar kanal menüsünü açarak "Ekle"ye tıklayınız. Orjinal kanal ve kopyalanmış kanal kırmızı işaretlenmiştir. Sürekli menüyü çağırmak istemiyorsanız, "Kopyala" için "Ctrl" ve "C" tuşlarını ve "Ekle"

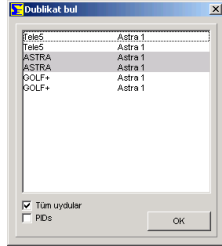
için de "Ctrl" ve "V" tuşlarını kullanabilirsiniz.

Dublikatları (çiftleri) bulabilmek için iki imkan var:

Farenin göstergesini kırmızı renklendirilmiş bir kalanın üzerine götürdüğünüzde, bu kanalın çifti hangi numrada bulunduğu gösterilir.

Bu eş bulabilmek için kanal listesine tıklayınız ve numarayı veriniz: kanal 1 için 1, kanal 14 için 1 ve 4. Burada da (program ismi aramada olduğu gibi) 3 saniye sonra yeni bir arama başlatılır.

"Duplikat bul" fonksiyonunu kullanma imkanı da bulunuyor. Kanal listesinde farenin sağ tuşuna basarak menüde "Duplikat bul"a tıklayınız. Karşınıza şu menü açılır:



Bu şekil tüm çiftler görüntüye gelir, değişik çift grupları değişik renklendirilir. Bu fonksiyon değişik kanal tiplerini ayırt etmez, yani ilk önce TV çiftlerin grubu ve daha sonra bir radyo çiftlerin grubu ortaya çıkabilir. Tarama için önemli olan transponder verileri ve Channel ID, isim değil. Tarama listesinde "PIDs" opsiyonunu seçerseniz, Video, Audio ve PCR PID'leride karşılaştırılır.

Ayrıca çiftler penceresi için, "Kanal bul"-penceresi için kullanılan, aynı fonksiyonlar kullanılır, yani bu pencereden kanal silip kaydırabilirsiniz ve tüm uydularda mı yoksa tüm çiftlerde mi arama yapmak istediğinizi ayarlayabilirsiniz.

Provider listesinin popup menüsünde bu listede bulunan providerleri silebilmek için üç fonksiyon bulunuyor:

-"Tüm boş providerleri sil" fonksiyonu ile kanal içermeyen tüm providerleri aynı anda silebilirsiniz.

-"Sil" fonksiyonu ile seçmiş olduğunuz provideri içerdiği tüm kanalları ile silebilirsiniz.

"Provider sil" fonksiyonu ile sağlayıcıyı (provideri) kanallarını silmeden silebilirsiniz. Bu kanallar kanal listesinde kalır, ama "---" providerine bağlı olur. Yalnız bu sağlayıcı receiverin sunucu listesinde görünmez.

Eğer bir provider sadece TV kanalları içeriyorsa, provider listesinde açık mavi olarak renklendirilir. Eğer sadece radyo kanalları içeriyorsa, açık yeşil renklendirilir. Her iki tipi de içeren providerler beyaz renklendirilir. Boş olan providerler açık kırmızı olarak renklendirilir.

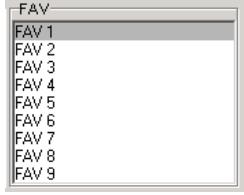
Eğer yeni bir provider oluşturduysanız, buna örneğin en çok sevdiğiniz 20 kanalı eklediyseniz, bulunan kanal numaraları genelde karışık durumdadır. Yani sevdiğiniz kanalları bir providerde birleştirdiniz, ama kanal değiştirme zor olur. Bu sorunu çözmek için çok basit bir imkanınız var. Yeni provideri provider listesinde ilk pozisyonun üzerine taşıyınız, daha sonra kanal menüsünü açınız ve "Düzenle" altında "Kanal listesini providerlere göre düzenle"ye tıklayınız. Bu şekil kanallar buldukları providere bağlı olarak numaralandırılır. Yani oluşturduğunuz yeni providerde bulunan 20 sevdiğiniz kanalların numaraları 1'den 20'ye kadar olur, ikinci providerde bulunan kanalların numaraları 21'den başlar, vs.

Gene "Düzenle" ile tüm kanalları uydularına göre numaralayabilirsiniz (bölüm 3.b'ye bakınız) veya seçtiğiniz kanalları alfabeye göre, frekanslarına göre veya polarizasyona göre düzenleyebilirsiniz.

3.d Favori listeleri

Samsung 9500 receiverlerinde dziewiêæ favori listesi mevcuttur, kanalları bunlara bölebilirsiniz. Favori listelerin avantajı, bir kanalın birden fazla favori listesinde bulunabilmesi. Bunun numarası deęişmez ve çiftini oluşturmak gerekmiyor. Bu aileler için önemli, çünkü burada her aile mensubu kendine özel bir favori listesi hazırlayabilir.

Bir veya birden fazla kanalı bir favori listesine bağlamak için, seçtiğiniz kanalları Drag&Drop metoduyla favori listesinin üzerine çekmeniz yeterli.



Favori listesinde bir (veya daha fazla) kanalı silmek istediğinizde, favori listesine tıklayıp silmek istediğiniz kanalı işaretleyiniz ve kanal liste menüsünde "Sil"i seçiniz veya klavyenizde "Entf" tuşuna basınız.

Bir favori listesinde kanalları sildiğinizde, bu kanallar sadece favori listesinden silinir, ama ana listeden silinmez.

Aynı şekilde bir veya daha fazla kanalı bir FAV listesine bağlamak için veya FAV listelerinden silmek için kanal listesindeki popup menüsünde "İşaretle" fonksiyonunu kullanabilirsiniz.

Favori listesinde bulunan kanallar, kanal listesinde renkli işaretlenir (işaretleme renklerini konfigürasyonda ayarlanabiliyor, bölüm 5.b ile karşılaştır).

Favorilerin içerisinde sıralama ana listeden bağımsız olarak deęiştirebilirsiniz. Yani favori listesinde sıralamayı Drag&Drop metoduyla deęiştirirseniz, ana listedeki sıralama deęişmez. Ters durumda ana listedeki sıralamayı deęiştirdiğinizde, favori listesindeki sıralama deęişmez.

Not: Favori listelerinin isimleri receiver de sabittir, yani deęiştirmek mümkün deęildir.

3.e Kanal parametreleri

Bir kanalın ismini değiştirmek için (örneğin "Das Erste"yi "ARD"ye) kanalı seçiniz ve kanal menüsünde "Veri değiştir" fonksiyonunu seçiniz, veya kanala çift tıklayınız. Karşınıza bu veri penceresi açılır:

"Ad" yerinde kanalın ismini istediğiniz gibi değiştirebilirsiniz.

Not: Bazı kanalların adı receiver tarafından otomatikmen sunucunun belirlediği isime değiştirilir. Sizin belirlediğiniz isimi sabitleştirmek için, "Ad korumalı" fonksiyonunu seçebilirsiniz. Bu şekil verdiğiniz isim kalır.

"Yazıtürü" altında internasyonal programlar için kullanılan yazı türünü verebilirsiniz.

"Provider" alanında bir kanalın sağlayıcısını (providerini) değiştirebilirsiniz.

Diğer yerlerde değişik transponder verilerini (frekans, polarizasyon, sembol rate, FEC ve Net ID ve TS ID), kanalın PID ve Channel ID'lerini değiştirebilirsiniz (bölüm 3.h ile karşılaştırınız).

"PID" alanında, PID'lerin ondalık (decimal) veya onaltılık (hexadecimal) olarak gösterilmesini ayarlayabilirsiniz.

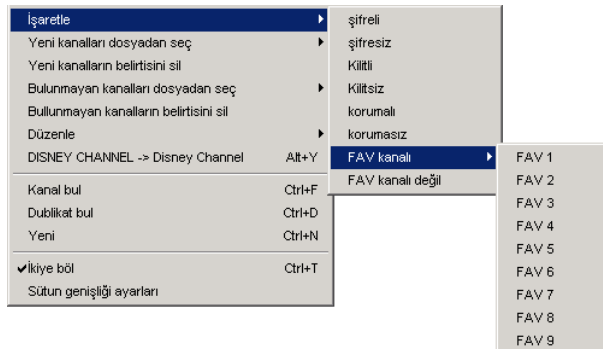
Bu menüde kanalları "kilitli" veya "şifreli" olarak işaretleyebilirsiniz veya bu işareti kalsırabilirsiniz. Bir kanalı kilitlediğinizde, bu kanal sadece bir PIN vererek izlenilebilir (çocuk emniyeti). Bu kanallar kanal listesinde bir anahtar ile işaretlenir. Şifreli kanallar bu sembol ile işaretlenir:



Not: "Şifreli" sembolünü sildiğinizde kanalın şifresini kaldırmış olmuyorsunuz! Sadece sembol silinmiş oluyor.

"İşaretle" fonksiyonu ile kanal listesinde tüm kanallar için aynı anda bu özellikleri değiştirebilirsiniz:

- Kanalları "kilitli/kilitsiz", "korumalı/korumasız" veya "şifreli/şifresiz" olarak işaretlemek.
- Kanalları bir FAV listesine bağlamak veya tüm FAV listelerinden silmek.



Birçok kanal sadece büyük harflerle yazılmıştır. Bunu değiştirmek için her kanalın ismini ayrı ayrı değiştirmek gerekmez; bu sorunu olan bütün kanalları seçiniz ve kanal menüsünde "DISNEY CHANNEL -> Disney Channel"e tıklayınız.

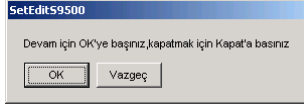
Burada her kelimedede ilk harf olduđu gibi kalır, eđer kelimedede büyük/küçük yazılım karışıkısa bu kelime deđiştirilmez (örnek: EinsMuXx). 4 harften daha kısa olan kelimelerde deđişmez, böylece CNN gibi olan kısaltmalar kalır.

SetEdit.ini dosyasında deđiştirilebilen birçok istisna bulunuyor. 3 harften daha uzun olduđu halde deđiştirilemeyen 10 terim bulunuyor (örnek: ESPN, CNBC) ve 4 harften daha kısa olduđu halde deđiştirebilen 10 harf bulunuyor (örnek: "CO", KRIMI&CO dan Krimi&Co yapmak için).

Bu fonksiyonun önemi şurada: karışık yazılış türleri daha rahat okunabilir ve küçük harfler büyük harflerden daha zayıftır, yani kanal ismi kanal listesinde daha iyi gösterilebilir. Kanal listesindeki kolonların belirli eni var ve bundan daha enli olan kanal isimleri kesilir.

3.f Receiver'e (alıcıya) kaydetme

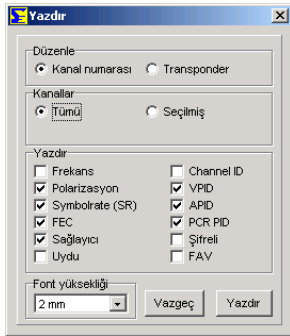
Arz ettiğiniz settingleri bitirdikten sonra kullanabilmek için receiver'e yazmanız gerekiyor. Lütfen "Dosya"ya tıklayarak açılan menüde "Receiver'e yazdır"a tıklayınız. Karşınıza şu bildiri çıkar:



Lütfen yukardaki bildiride "OK"ye tıklayınız , bu şekil datalar receiver'e aktarılır. Bunun için receiver açık olması gerekiyor.

3.g Settingleri print veya export etme

Settinglerinizi print etme imkanınız var. Bunun için "Dosya"ya tıklayarak açılan menüde "Yazdır"ı seçiniz. Şu menü açılır:



İlk önce kanalları kanal numaralarına göre mi yoksa transponderlere göre mi yazdırmak istediğinizi seçebilirsiniz.

Şimdi diğer adımda tüm kanallarımı yoksa sadece seçilmiş olan kanallarımı yazdırmak istediğinizi seçin.

Bundan hariç yazdırmak istediğiniz çeşitli parametreleri seçebilirsiniz, örneğin kanalın frekansını, hangi uyduda bulunduğunu, hangi PID'leri kullandığını, şifreli olup olmadığını veya FAV listesinde bulunup bulunmadığını, vs.

Son olarak listenin yazılması istediğiniz font yüksekliğini vererek "Yazdır"a tıklayınız. Bir yazdırma diyalogu açılır, görüntüsü bilgisayara bağlı olan printere bağlı.

Export ederken kanal listesini ASCII dosyası olarak kaydedebilirsiniz, örneğin Word ile açıp yazdırmak için. Parametreler burada tabülatör işaretiyle (0x09) birbirinden ayrılır

Diğer noktalarda export aynen yazdırmak gibi çalışır. Dosya menüsünde "Export" fonksiyonunu seçiyorsunuz, ve yukarda tarif edildiği gibi, yazdırmak istediğiniz parametreleri seçiyorsunuz ve "Export"a tıklıyorsunuz.

Karşınıza bir pencere açılır, burada dosyanın kaydedilecek ismini ve kaydetme yerini seçebilirsiniz.

3.h Transponder fonksiyonları ve yeni kanalları elden ekleme

Transponder fonksiyonları bölüm 5.f'de tekrar kısa özet olarak tarif edilmiştir.

Receiver'i okurken bazı kanalların farklı isimleri olduğunu ve belirli Premiere kanalların, örneğin Premiere-Direkt kanalları ve futbol veya Formel1 kanalların, eksik olduğunu farketmiş olabilirsiniz.

Bir kanal yerini birlikte kullanan kanallar, örneğin "Kinderkanal" ve "Arte", otomatik arama yaparken sadece yayın yaparken bulunabilirler. Premiere-direkt kanalları ve futbol ve Formel 1 kanalları bazen bulunabiliyor, ama doğru ismiyle değil.

Aşağıda transponder parametrelerin nasıl düzeltebileceğiniz ve nasıl yeni transponder (ve kanallar) verebileceğiniz anlatılıyor.

Internet'de kanalların ayarlarına bakmak için siteler bulunuyor, örneğin www.lyngsat.com. Aşağıda orada bulduğunuz kanal ve transponderleri elden nasıl verebileceğiniz anlatılıyor.

Örneğin www.lyngsat.com sitesinde herhangi bir uyduda yeni transponder aktif hale getirilmiş olduğunu gördünüz, ve o an receiver çekemiyor, çünkü örneğin o an yayın olmadığı için (Feed) veya antenin yönü o an uyduya yöneltilmiş olmadığı için.

12656 H	ANEM TV	Anem	A	MPEG-2	2963 - 34	D-176	Europe	W Zaremba
tp F3					1 - 4194	4195 Se		020221
		B2-92	A	F	1	4195 Se		
		B2-92	A	F	1	4197 Se		

Burada transponder 12656 yatay olarak bir şifreli TV kanalı (Anem, portakal renkli şifreli demek oluyor) ve iki audio kanalı (B2-92, iki çeşitli audiopid'leri, şifresiz) ile yeni eklenmiş olarak görüyoruz.

Burada ilk önce transponder oluşturma imkanınız var ve bu transponder üzerinde yeni kanalları oluşturabilirsiniz. Veya direk uydunun üzerinde doğru transponder verileri ile yeni bir kanal oluşturabilirsiniz. Her iki metodun yerine göre avantajları var, onun için aşağıda her iki metod da ayrıntılı olarak anlatılıyor.

Yeni transponder oluşturmak için ilk önce üzerinde olması gereken uyduyu seçiniz. Daha sonra transponder listesinde farenin sağ tuşuna basarak açılan menüde "Yeni" -> "Transponder" fonksiyonunu seçiniz. Karşınıza şu pencere açılır:

Yukardaki örnek için frekansı 12656 ve polarizasyon olarak HOR (yatay için) veriniz. Sembol rate örnekte değeri 2963. Bu örnekte FEC değeri 3/4.

Lyngsat listelerindeki yeşil sayılar NETWORK ID ve TS ID verir (örnekde NET ID = 0 ve TS ID = 176). Smart receiverleri bu ID'leri kullanmıyorlar.

Bu ID'ler normalinde bir transponderin özelliğidir. Network ID'si sunucu özelliğidir, TS ID'yi sunucu kendisi belirler. Eğer bir sunucu bir uydunun üzerinde birden fazla transponder bulunduruyorsa, Net ID aynı kalır, TS ID her transponder için ayrı olur.

"OK" ile onayladıysanız, transponder listesinde son sırada yeni transponder görüntüye gelir.

Bu transponderin üzerinde şimdi yeni TV kanalını ve iki audio kanalını oluşturabilirsiniz.

Bunun için yeni transpondere tıklayınız ve halen boş olan TV listesinde farenin sağ tuşuna basınız. "Yeni" fonksiyonunu seçiniz, şu pencere açılır:

Aynı řekilde transponder listesinde farenin saę tuřunua basabilirsiniz (kanal eklemek istedięiniz transponder burada da iřaretlenmiř olması gerekiyor) ve "Yeni" altında "Bu transponderde TV kanalı" veya "Bu transponderde radyo kanalı" fonksiyonunu seęebilirsiniz. Bu řekil aynı pencere aęılır.

Burada doęru transponder alınmıř durumda.

Kanalı direk vermek istiyorsanız, yeni kanalın bulunması gereken uyduyu seęiniz, farenin saę tuřuyla kanal listesine tıklayınız ve "Yeni" fonksiyonunu seęiniz. Tekrar aynı pencere aęılır, burada sadece "Frekans", "Polarizasyon", "Sembolrate", "FEC", "TS ID" ve "NetID" yerlerine doęru transponder verilerini vermeniz gerekiyor.

řimdi kanalın ismini (örnekde "Anem") veriyorsunuz ve "İmla" alanında bu kanal için gereken imla iřaretlerini seęiyorsunuz (örneęin yunan veya rus kanalları için).

Daha sonra altdaki alanlara uyan PID'leri ve Channel ID'lerini vermeniz gerekiyor.

"Provider" alanında kanalın providerini deęiřtirebilirsiniz.

TV-Kanalı Anem'in (yukardaki liste ile karřılařtırınız) Video PID'si 4194 ve Audio PID'si 4195, Channel ID (veya Service ID) 1. PCR PID'si normalinde Video PID'si ile eřit ve aynı řekilde verilmesi gerekiyor.

Audio kanalları için tabiki Video-PID'si vermek gerekmez. Bu durumda normalinde radyo kanalı için VPID 1FFF (onaltılık (hexadecimal)) veya 8191 (onluk (decimal)) "kullanılmıyor" için verilir.

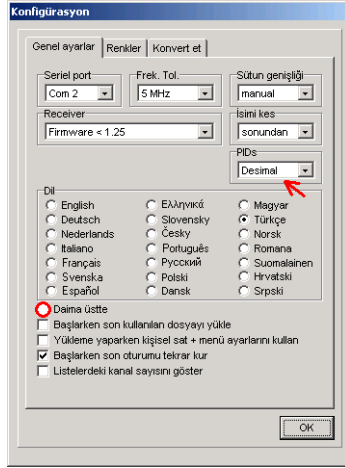
Tüm verileri verdikten sonra OK'ye tıklayınız ve yeni kanal kanal listesinin sonunda görüntüye gelir.

Eęer bir transponderde sadece hatalı ayarları deęiřtirmek istiyorsanız (örneęin TS ID ve/veya Net ID yanlış ayarlandıęı için), bu transponderi iřaretleyiniz, transponder listesinde farenin saę tuřuna basınız ve aęılan menüde "Veri deęiřtir" fonksiyonunu seęiniz. řimdi aęılan menüde bu transponderin verilerini istedięiniz gibi deęiřtirebilirsiniz. (Bu pencereye ulařmak için transpondere çift tıklamanız da yeterli.)

Bir uyduda en az bir kanal bulunuyorsa, bu uydu aktif olarak gösterilir (yeřil renkli, renk ayarını istedięiniz gibi deęiřtirebilirsiniz, bölüm 5.b'ye bakınız). Boř olan uydular beyaz renklendirilmiştir.

Bazen benzer ayarları olan bir'den fazla kanalı vermek gerektięi için, kanalı çiftleřtirmek (kanal liste menüsündeki kopyala ve ekle fonksiyonları ile) mantıklı olabilir. Bu çiftde, verilen ilk kanalın ayarlarından farklı olan parametreleri vermek yeterli.

Dikkat: Bazı listelerde PID'ler onluk (decimal) ve dięerlerinde onaltılık (hexadecimal) olarak verilir (ölüm 8ile karřılařtır). Yeni kanal verirken buna dikkat etmelisiniz. Konfigürasyonda PID'lerin onluk veya onaltılık olarak verilmesini ve gösterilmesini ayarlayabilirsiniz.



Eğer konfigürasyonda "Daima üstte" seçerseniz, SetEditS9500 devamlı olarak ekranda üstte tutulur. Bu fonksiyon bu tür internet listelerini ayarlarken faydalı olur.

PID'lerin görüntü formunu şu şekil de değiştirebilirsiniz: "Bilgi" görüntüsünün kenarında onaltılık (hexadecimal) için "H" veya onluk (decimal) için "D"ye tıklayınız.

Kendi listenizi internet'den indirdiğiniz liste ile daha rahat karşılaştırabilmek için transponderleri frekansa göre düzenleme imkanı var, çünkü genel olarak internet listeleri frekanslara göre düzenli olur. Bunun için transponder listesinde farenin sağ tuşuna basarak açılan menüde "Düzenlemeye göre görüntüle -> frekans" seçiniz.

Alternatif olarak transponderleri polarizasyona göre de düzenlenmiş olarak görüntüleyebilirsiniz. Transponderlerin görüntü şeklini büyük "O" (orjinal), "F" (frekanslara göre düzenlenmiş) veya "P" (polarizasyona göre düzenlenmiş) harfleri ile de ayarlayabilirsiniz.

3.i Kanalları import etme

Hazır settingleri internet'den indirip, settingin bir bölümünü veya tümünü kullanmak da mümkün. Bu tür settingleri örneğin şu sayfalarda bulabilirsiniz:

DVB2000 (Nokia 9500/960x) için en güzel ayarlanmış settingleri www.dxandy.de sayfasında bulabilirsiniz, bu settinglerden kanalları da settinglerinize import edebilirsiniz (özellikle sıradışı olanlar daima güncelleştiriliyor).

www.lyngsat.com/nokia/index.shtml sayfasında veya SatcoDX'de (benim homepage'de link bulunuyor) hazır kanal listeleri bulabilirsiniz.

Bu tür settingleri kullanmak istiyorsanız, üç şık bulunuyor: Bu bölümde birer kanalları başka setting dosyasından alıp kendi setting dosyanıza nasıl ekleyebileceğiniz anlatılır.

Import fonksiyonu

SetEdit'in desteklediği tüm setting formatlarından kanalları SetEditS9500 settinglerine import edebilirsiniz. Standart verziyonda SetEditS9500 settingleri yanısıra DCB2000 settingleri, Lynsat DAT Charts ve SatcoDX SDX desteklenir.

SetEdit'i başka formatlar ile genişletebilirsiniz. Bunun için gereken ekleri (SetEditXXX.dll) SetEdit dosyasına kopyalamanız gerekir (bölüm 2 ile karşılaştır).

"Dosya" listesine tıklayınız ve "Yeni" altında listeden import etmek istediğiniz formatı seçiniz.

Yeni	DVB2000	Ctrl+Alt+N+D
Aç	SatcoDX SDX	Ctrl+Alt+N+X
Son dosyalar	DXAndy	Ctrl+Alt+N+A
Son dosya listesini temizle	Topfield 3000-4000	Ctrl+Alt+N+1
Receiver'den oku	Echosat AD3000	Ctrl+Alt+N+2
Backup	Coship2300	Ctrl+Alt+N+3
Kavdet	Samsung 9500	Ctrl+Alt+N+4

Burada ilgilendiren kanal listesini içeren ikinci bir editör penceresi açılır. Bu şekil daha fazla editör penceresi de açabilirsiniz. Bu listelerin her birisine aynı ağırlık verilir. Her dosya formatın (Samsung 9500, DVB2000, SatcoDX, Lynsat ve eklenen başka format) özel bir sembolü olur. SatcoDX ve Lyngsat dosyaları internet listesi oldukları için, bu listelerde "Receiver'den oku" ve "Receiver'e yazdır" fonksiyonları bulunmaz.

Kanalları bir pencereden diğerine çekebilirsiniz veya "Kopyala" ve "Ekle" ile kanalları bir listeden diğerine kaydırabilirsiniz.

Not: Samsung 9500 analog kanalları tanımadığı için tabii ki analog kanalları import etmek mümkün değil. Ama örneğin SatcoDX listelerinde analog kanalları bulunabilir. SatcoDX kanal listesinin konfigürasyonunda sadece dijital, analog veya her iki kanal türü gösterilmesini ayarlayabilirsiniz.

Setting formatlarının değişik kanal parametreleri bulunur. Hedef listesinin bir parametresi kaynak listede bulunmuyor ise (örneğin SatcoDX formatı PMT PID'lerini tanımaz), bu parametre standart bir veri ile doldurulur.

Bir pencereden başka pencereye sadece kanalları değil, grupları da çekebilirsiniz (örneğin bir transponderi tüm bağlı olan kanalları ile).

Kaynak:

Kanal listesi: iřaretlenen kanallar aktarılır.

Tüm diđer listeler (uydu, sađlayıcı, label'ler, transponder, favoriler, vs.): ilgilendiren listenin tüm kanalları aktarılır.

Tarama penceresi (örneğin kanal arama, çiftleri arama): işaretlenen kanal aktarılır.

Hedef:

Kanal listesi: Diğer listede seçilen kanallar, ekleme yaptığınızda, fare göstergesinin bulunduğu yere eklenir. Ekleme, hedef listede olacak bağlantının (örneğin bir uyduya) yüzde yüz belli ise gerçekleşir. Eğer SetEditS9500'e kanal ekliyorsanız ve bir uydu işaretlenmiş ise, yeni eklenen kanallar otomatikmen bu uyduya eklenir. Hiçbir uydu işaretlenmemiş ise, kanallar, fare göstergesinin üzerinde bulunduğu kanalın uydusuna eklenir.

Transponder: Bir transponder daima tek bir uyduya bağlıdır. Yani kanalları başka bir listeden alıp bir transpondere eklerseniz, bu kanallar otomatikmen bu transponderin uydusuna bağlanır ve ona göre olan transponder verilerini alır.

Eğer bir transponderi bir pencereden başka pencerenin transponder listesine çekerseniz, transponderi bıraktığınız yerde kaynak transponderin tüm kanallar ile yeni bir transponder oluşturulur.

Not: Eğer bir transponderi başka pencereden import ederseniz, o an seçilmiş olan uyduya bağlanır. Uydu listesinde "All" seçilmiş ise, transponder fare göstergenin üzerinde olduğu transponderin uydusuna bağlanır.

Eğer bir uyduyu tüm kanalları ile başka pencerenin transponder listesine çekerseniz, bu uyduda bulunan kanallar uyduyu bıraktığınız transponder'e bağlanır. Aynı uygulama FAV listesini, bir label'i, bir sağlayıcıyı, vs. başka pencerenin transponder listesine çektiğinizde de geçerli.

Dikkat: Bir kanal başka transponder verileri ile çekilemeyebilir.

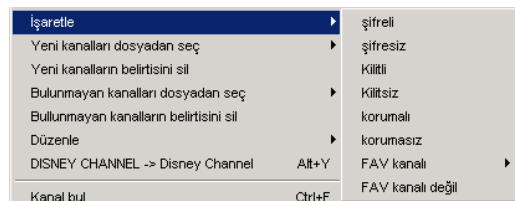
Uydular: Diğer listede seçilen kanallar bu uyduya eklenir, gerektiğinde gereken transponderler oluşturulur.

Favori listesi: Favori listesine direk olarak import mümkün değil.

Genel olarak şu geçerli: mümkün olduğunda, kanalları her pencerenin listesinden başka pencerenin listesine kopyalayabilirsiniz. Örneğin SatcoDX'in "Kanal tarama" fonksiyonundan kanalları Nextwave listelerinin uydu listesine çekebilirsiniz.

Kanal liste menüsünde bulunan iki fonksiyon, değişik kanal listelerini karşılaştırırken yardımcı olur. Bu fonksiyonların görünmesi için en az iki pencere açılmış olması gerekir.

"Yeni kanalları dosyadan seç" ile kendi listenizde henüz bulunmayan ve diğer kanal listesinde bulunan kanalları işaretleyebilirsiniz (kanal numaraları yeşil renklendirilir).



Fazla sayıda kanal listesi açtığınızda, yeni kanalları hangi listeden seçmek istediğinizi belirlemeniz gerekiyor. Sadece bir tane başka liste açtıysanız, seçenek olarak bir tek bu bulunur.

"Bulunmayan kanalları dosyadan seç" fonksiyonu ile, bulunduğunuz listede, diğer listelerde bulunmayan kanallar işaretlenir (kanal numaraları kırmızı renklendirilir).

Burada da aynı şekilde, eğer fazla sayıda kanal listesi açtıysanız, kanalları hangi listeden seçmek istediğinizi belirlemeniz gerekiyor. Sadece bir tane liste açmışsanız, bir tek seçenek bulunur.

"Yeni kanalların belirtisini sil" fonksiyonu ile veya "Bulunmayan kanalların belirtisini sil" fonksiyonu ile işaretleri silebilirsiniz. Bu fonksiyonların kanal listesinde görüntülenmesi için, kanal listesinde kanallar işaretlenmiş olması gerekiyor.

Eğer kanal listesinde "Yeni kanal" veya "Bulunmayan kanal" işaretlediyseniz, bu kanalları komple işaretleyebilirsiniz.

Kanal liste menüsünde "Seç"e tıklayarak gereken fonksiyonu seçiniz: "Yeni kanalları" veya "Bulunmayan kanalları". Menüdeki bu kayıtlar, kanal listesine gereken işaretler bulunduğu anda görüntülenir.

Not: Kanalları import ederken konfigürasyonda frekans toleransını 5 veya 10 MHz olarak ayarlamak avantajlı olur, çünkü aynı kanal için tüm listelerde birbirinden az farklı frekanslar bulunabilir. Yani bir listede çok az frekans farkı ile bulunan bir kanal, diğer listede "Yeni" olarak işaretlenebilir (çok az MHz'li frekans farkının önemi yok).

3.j Yabancı Settingleri ve settingleri convert etme

Aşağıda nasıl yabancı setting dosyalarını komple alıp ve ihtiyacınız olduğu formata convert edebileceğiniz anlatılır.

Yabancı SetEditS9500 Setting dosyası

SetEditS9500 settinglerini direk "Dosya" -> "Aç" ile SetEditS9500'e yükleyebilirsiniz ve daha sonra receive aktarabilirsiniz.

Burada sorun çıkabilir, çünkü bu settinglere receiver menü ayarları (menü dili, çocuk emniyeti, ...), uydu ve LNB ayarları da dahil. Bu ayarlar muhtemelen isteklerinize göre olmadığı için veya muhtemelen tamamen yanlış olduğu için, kendi ayarlarınızı ayrı kaydetme ve yabancı bir liste açtıktan sonra tekrar yükleme imkanınız var. Bunun için receiverinizin bir kez datalarını okuyup daha sonra kendi ayarlarınızı kaydetmeniz gerekiyor.

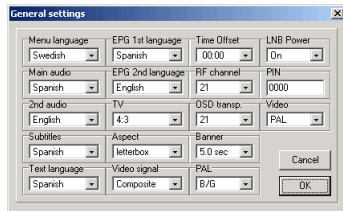
Bunu yapmak için uydu listesinde farenin sağ tuşuna basarak "Uydu konfigürasyon kaydet" fonksiyonunu seçiniz. Böylece tüm uydu ve LNB verileri harddiskinize kaydedilir.

Şimdi yabancı bir setting dosyası yüklerseniz, uydu menüsünde "uydu konfigürasyon yükle" fonksiyonu ile değerlerin tümünü daha önce kaydettiğiniz veriler ile yenileyebilirsiniz.

Yabancı settingin uydu ayarlarını her uydunun altında bulursunuz, bunun için uydu menüsünde "Veri değiştir"e tıklamanız veya ilgilendiren uyduya çift tıklamanız yeterli. Bu menü bölüm 5.e'de daha ayrıntılı anlatılır.

Eğer çok sık yeni setting yüklüyorsanız, ve daima kendi uydu konfigürasyonunu kullanmak istiyorsanız, bunu sabit olarak ayarlayabilirsiniz. Bunun için konfigürasyonda "Yükleme yaparken kişisel sat + menü ayarlarını kullan" aktif hale getirmeniz yeterli.

Dosya menüsünde "Genel ayarlar" fonksiyonu bulunuyor. Burada receiverin genel ayarlarını, örneğin menü dilini, PIN kodunu, vs. okuyabilirsiniz ve değiştirebilirsiniz.



Settingleri başka formata değiştirme

SetEdit'in desteklediği tüm setting formatlarını, eğer uyan modülü bulunuyorsa, SetEditS9500 setting formatına değiştirebilirsiniz.

Başka SetEdit modüllerini nasıl ekleyebileceğinizi bölüm 2'de bulursunuz.

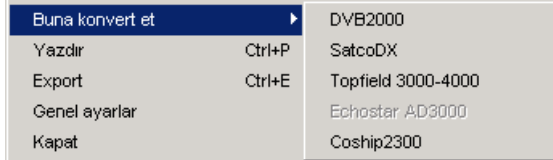
"Dosya" -> "Aç" ile formatını değiştirmek istediğiniz setting dosyasını yükleyiniz.

Not: Her setting dosyasını, sadece daha önce uydu konfigürasyonunu bir kez kaydettiyseniz (ıbakınız), SetEditS9500 formatına değiştirebilirsiniz. SetEditS9500 settinglerini başka formata değiştirmek isterseniz, uydu konfigürasyonunu bu format için kayıt edip etmemek mecburiyeti diğer formata bağlı (örneğin DVB2000, SatcoDX veya Lynsat).

Önemli: Convert (format değiştirme) ederken ana settinglerin sadece kanal ve transponder verileri alınır. Uydu konfigürasyonu ve receiverin genel ayarları daha önce kaydedilmiş olan uydu konfigürasyonundan alınır (yukarda). Eğer ana listede belirli kanal parametreleri bulunmuyorsa, bunların yerine standart veriler kullanılır.

Konfigürasyonun "convert etme" alt menüsünde, convert etmek istediğiniz format için hangi opsiyonların geçerli olduğunu ayarlayabilirsiniz (bölüm 5.b'e bakınız). Eğer SetEditS9500 formatına başka bir setting dosyasını convert etmek istiyorsanız, örneğin kanal listesini convert ederken uydulara düzenleyebilirsiniz, veya ana dosyanın favori listelerini alabilirsiniz. Samsung 9500 receiverlerin sadece dziewiêæ FAV listesi bulunduğu için, sadece dziewiêæ FAV listesi aktarılır. Eğer bir SetEditS9500 setting dosyasını başka bir formata convert etmek istiyorsanız, tabii ki o formatın konfigürasyonunda doğru opsiyonu seçmek zorundasınız.

Böylece yüklediğiniz setting dosyasının formatını değiştirebilirsiniz. Bunun için "Dosya"ya tıklayarak açılan menüde "Format değiştir:" ile dilediğiniz formatı seçiniz.

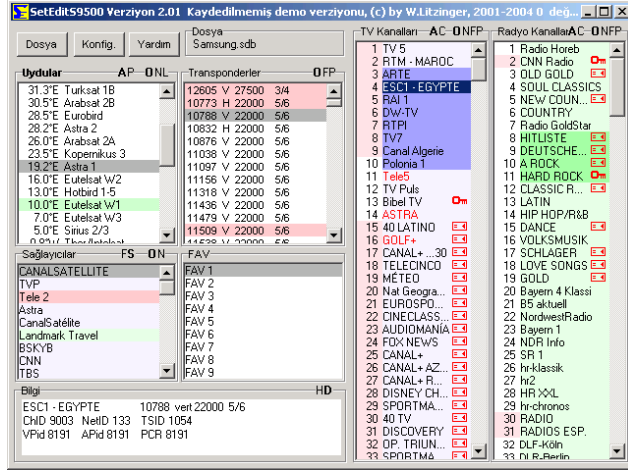


Önceki yüklediğiniz setting dosyasını böylece yeni formatta ve buna uyan SetEdit verziyonunu ekranda görürsünüz.

Not: Değişik formatların değişik bilgi içerdikleri için, format değiştirirken bilgi kaybı olması doğal. Örneğin SetEditS9500 setting dosyasını SatcoDX formatına değiştirip tekrar geri SetEditS9500 formatına değiştirirseniz, tüm favori kanalları kayıp olur, çünkü SatcoDX settinglerinde favori listesi bulunmuyor. Ters durumda, yani SatcoDX formatını SetEditS9500 formatına değiştirip tekrar geri değiştirdiğinizde tüm analog kanallar kayıp olur, çünkü Samsung 9500 receiverleri sadece dijital alıcısı. Aynı şekilde belirli PID'ler (örneğin Text PID), ses ayarları veya "kilitli" ve "şifreli" işaretleri kayıba uğrayabilir.

4 Kullanış ve kişisel ayarlar

SetEditS9500'in kullanışı genelde fare ile gerçekleşir. Bazı fonksiyonlar ise klavyeyle de gerçekleştirilebilir.



Ana pencerede düğme grupları (Dosya, Konfig. ve Yardım) ve transponderler, uydular, sağlayıcılar (providerler), favori listeleri (FAV) ile ve kanallar ile listeleri görürsünüz. Farenin sağ tuşuna uydu, sağlayıcı (provider), transponder veya kanal listesinde tıklarsanız listede çalışma yapmak için bir popup menüsü açılır.

"Yardım" ile yardım dosyasını gösterebilirsiniz veya SetEdit düzeltmelerini veya yenilemelerini arayabilirsiniz.

Kenarlarda büyük harfler bulursunuz, bunlarla bazı fonksiyonları daha hızlı gerçekleştirebilirsiniz.

SetEditS9500'in her penceresi (ana pencere hariç) klavyenizdeki Esc tuşuyla kapatabilirsiniz.

Listelerde şu semboller görünebilir



Kırmızı renkli olan kanalların çifti bulunmaktadır, yani bu kanal en az iki kez mevcut.

Kırmızı alt çizgili olan transponderler ve providerler boş olmaktadır, yani bunların içinde kanal bulunmaz.

TV kanalları açık mavi renkli, radyo kanalları açık yeşil renklidir.

FAV listesinde bulunan kanallar daha koyu renklendirilmiş olarak görüntülenir.

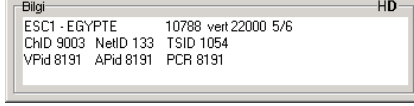
Bir kanal yatay veya sol dönembeç olarak polarize edilmiş transponderin üzerindeyse, bunun kanal numarası beyaz işaretlenir. Dikey veya sağ dönembeçli olarak polarize edilmiş transponder üzerindeki bir kanalın numarası kırmızı olarak işaretlenir.

Yeşil renkli uydular aktif haldedir (programlanmış), yani kanal içerirler.

Bir kanala tıkladığınızda, buna bağlı olan transponder, uydu, provider ve favori listesi (eğer kanal favori listesinde bulunuyorsa) gri renkli olarak işaretlenir.

Tüm renkleri konfigürasyonda istediğiniz şekilde değiştirebilirsiniz.

Alt sol köşede data bilgi alanı bulunuyor ("Information"), burada seçilmiş olan uydunun, transponderin veya kanalın verileri gösterilmektedir.

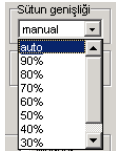


Sol listede bir uyduya tıkladığınızda, sadece bu uyduya ayit olan transponder ve kanallar görüntüye gelir. Transponder, provider veya favori listesinde bir kayıda tıkladığınızda, sadece bu listede bulunan kanallar gösterilir.

'in görüntülerini komple kendi ihtiyacınıza göre ayarlayabilirsiniz.

Ana pencerenin boyutunu değiştirmek için, ya üst sağ köşedeki büyüt düğmesine tıklayabilirsiniz ve böylece ekran boyutuna getirirsiniz veya ana pencerenin kenarlarını istediğiniz gibi çekebilirsiniz.

Ana pencere boyutu yeterince büyük ise, kanal listesi bir den fazla sütunlu olarak görüntülenebilir, bu daha da bir açık görüntüdür. Konfigürasyonda "Genel ayarlar" altında "Sütun genişliği" fonksiyonu ile yeni sütun oluşturmak için kanalların tümünün görüntülenme yüzdesini ayarlayabilirsiniz, 100% (otomatik) veya 90 ile 30% arası ayarlanabilir. Diğer kanal isimleri kısaltılmış olarak görüntülenir.



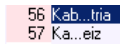
"manual" ile sütun genişliğini elden de ayarlayabilirsiniz. Bunun için kanal liste menüsünde "sütun genişliği ayarları" fonksiyonuna tıklayınız ve daha sonra kanal listesinde sütunun sağ kenarının olmasını istediğiniz pozisyona tıklayınız.

Not: Belirli bir genişlik değeri varki, bundan daha dar yapmanıza izin verilmiyor. Pencere birden fazla sütun için çok dar ise ve sadece tek sütun gösterilebiliyorsa, bu değer in tabii ki önemi kalmıyor.

"İsimi kes" alanında, kısaltmak istediğiniz kanal ismini, sondan mı kesmek istediğiniz,



veya ortadan bir parçanı alınacağını ayarlayabilirsiniz.



Alt menü "Genel ayarlar"da bulunan konfigürasyonda SetEdit'in menüsünün dilini ayarlayabilirsiniz (bu ayar tüm açık olan editör pencereleri için geçerli olur). Ayrıca PID'lerin onluk (decimal) veya onaltılık (hexadecimal) olarak görüntülenmesini ayarlayabilirsiniz (bölüm 8'e bak).

Eğer aynı menünün aşağısında "Listede kanal sayısını göster" fonksiyonunu aktif hale getirirseniz, her uydunun, transponderin, sağlayıcının (providerin) ve her FAV-listesinin arkasında kaç kanal içerdiği gösterilir.

Özellikle kanalları kaydırmakta faydalı olan Split fonksiyonunu kullanabilirsiniz. Burada kanal listeleri çift ve üstüste değişik açılardan görüntülenir (bölüm 3.b 'ye bakınız).

"TV kanalları" veya "Radyo kanalları"na çift tıkladığınızda sadece tıkladığınız kanal listesi görüntülenir. Aynı yere tekrar çift tıkladığınızda, tekrar iki listede görüntüye gelir. Kanal liste menüsünde "Görüntüle" ile TV mi, radyo kanalı mı yoksa her ikisinin de görmek istediğinizi ayarlayabilirsiniz.

PID'lerin görüntü şeklini "Bilgi" alanın üzerinde bulunan "H" ve "D" harfleri ile de değiştirebilirsiniz.

Aşağıdaki tuş kombinasyonları tüm modifikasyonlarda bulunur:

Strg-O: Dosya aç

Strg-S: Dosya kaydet

Strg-R: Receiverden settingleri oku

Strg-W: Receiverde settingleri yaz

Strg-P: Settingleri yazdır (print et)
Strg-E: Settingleri export et
Alt-R: Radyo modüsüne deęiřtir
Alt-T: TV modüsüne deęiřtir
Alt-A: TV/Radyo modüsüne deęiřtir
Strg-0 (sıfır): Son dosyayı aç
F1: Yardım
F2: Uydu listesi
F3: Label listesi
F4: Transponder listesi
F5: Provider (saęlayıcı) listesi
F6: FAV listesi
F7: TV listesi
F8: Radyo liste
F10: Konfigürsyon
F11: "Sadece kanalları göster" ile "Tüm bilgileri göster" arasında deęiřtir.

Hangi editörü kullandığınıza baęlı olarak, bazı listeler mevcut deęildir, örneęin DVB2000'in uydu listesi bulunmuyor.

SetEdit'in bir editör penceresini kapatmak için kapat düęmesine tıklamanız yeterli:



veya dosya menüsünde "Kapat"'ı seçiniz. Sadece tek pencere açıksa, bu řekil program kapanır.

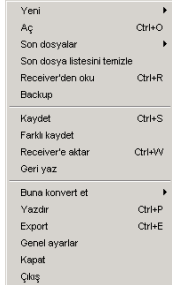
SetEdit'i komple kapatmak ve tüm açık olan pencereleri aynı anda kapatmak için, dosya menüsünde "Çıkış"'a tıklayınız. Konfigürasyonda "Bařlarken son oturumu aç" ile birdahaki program bařlangıcında tüm bu řekil kapatılan editör pencereleri tekrar açılır. Eęer bir dahaki program açılmasında tüm pencerelerin açılmasını istiyorsanız, programı Dosya -> Çıkış ile kapatmanız gerekir ve pencereleri ayrı ayrı kapatmayınız, çünkü ohalde sadece son kapatılan pencere açılır.

Not: Settinglerinizde deęişiklik yaptıysanız ve kaydetmediyseniz, gerçekten kapatmak istediğiniz sorulur.

5 Fonksiyonlar

5.a Dosya fonksiyonları

Dosya fonksiyonlarını kullanmak için "Dosya"ya tıklıyorsunuz; karşınıza şu popup menüsü açılır:



Yeni ile aynı veya bir başka formatta bir başka SetEdit penceresi daha açabilirsiniz, böylece örneğin kanalları import edebilirsiniz veya değişik listeleri karşılaştırabilirsiniz (bölüm 3.i'ye bakınız).

Aç ile harddiskten settingler yükleyorsunuz.

Son dosyalar ile son açtığınız 10 dosya yüklemek için hazır tutuluyor.

Son dosya listesini temizle ile son kullanılan dosyalar listesini silebilirsiniz.

Receiver'den oku ile settingleri receiver'den SetEditS9500'e aktarabiliyorsunuz. Ekranınıza bir bildiri gelir. Bildiride tıkladıktan sonra receiver okunur.

Backup ile settingleri bire bir receiver'den harddiskinize aktarabilirsiniz. Burada bir pencere açılır, burada settinglerin nereye kaydedileceğini vermek zorundasınız. Uygulama "Receiver'den oku" ile eşit. Datalar SetEdit'de gösterilmez, sadece harddiske istediğiniz yere kaydedilir.

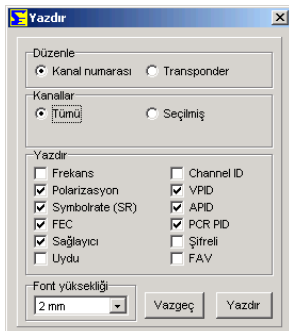
Kaydet veya **Farklı kaydet** ile güncel settinglerinizi harddiske kaydedebilirsiniz.

Receiver'e aktar ile güncel settinglerinizi SetEditS9500'den receiver'e aktarabilirsiniz. Burada da karşınıza bir bildiri çıkar. "OK"ye tıkladığınızda veriler receive'e aktarılır.

Geri yaz ile settingleri harddiskten receiver'e aktarabilirsiniz. Receiver'e yazmak istediğiniz dosyayı seçmek için bir pencere açılır. Gidişat receiver'e aktarmak ile eşit.

Convert et (çevir) ile SetEditS9500'de aktuel görüntülenen settingleri başka bir setting formatına çevirebilirsiniz (örneğin SatcoDX). Eğer başka setting formatını (örneğin SatcoDX) SetEditS9500-formatına çevirmek isterseniz, tabii ki ilk önce Dosya->Yeni ile bu formatta (örneğin SatcoDX) yeni bir editör penceresi açmanız gerekiyor ve ilgilendiren setting dosyasını bu pencerede yüklemeniz gerekiyor. Bu sadece, eğer bir kez uydu konfigürasyonu kaydettiyseniz, mümkün (bölüm 3.j'e bakınız).

Yazdır ile kanal listesini print edebilirsiniz (yazdırabilirsiniz).



Kanal listesini print etmek için iki olanak var. İlki, listenizi kanalların sırasına göre yazdırabilirsiniz (örneğin hangi kanalı hangi programı içerdiğini görebilmek için) ve ikinci olanak olarak kanal listenizi transponderlere göre düzenlenmiş olarak yazdırabilirsiniz, böylece program listesini dergilerde bulduğunuz frekans tabloları ile karşılaştırabilirsiniz.

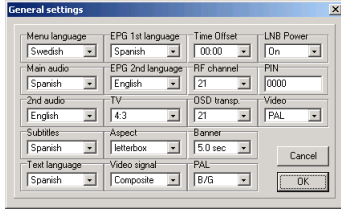
Eğer program listesini kanal numaralarına göre düzenlenmiş şekilde yazdırıyorsanız, tüm kanalları yoksa sadece seçilmiş olan kanalları print edileceğini seçebilirsiniz.

Ayrıca kanal numarası ve ismi yanında, transponder değerleri (frekans, sembol rate (payı), polarizasyon ve FEC), uydu, sağlayıcı (provider), PID'ler, Channel ID'si ve "şifreli" veya "FAV" parametreleri print edilmesini ayarlayabilirsiniz.

"Font yüksekliği" yerinde lütfen basılması gereken font yüksekliğini veriniz. Eğer bir yaprağa birden fazla sütun sığıyorsa, otomatikmen fazla sütunlu print edilir

Export ile settinglerinizi ASCII dosyası olarak export edebilirsiniz (örneğin Word ile üzerinde çalışma yapıp print etmek için); burada print etmekteki olan opsiyonlar geçerli.

Genel ayarlar ile receiverin en önemli olan menü ayarlarını değiştirebilirsiniz (örneğin menü dili, PIN kodu, vs ...).



Kapat ile açık olan editör penceresini kapatıyorsunuz, eğer sadece bir editör penceresi açık ise tüm program kapatılır.

Çıkış ile SetEdit tümünden kapatıyorsunuz, yani bir den fazla editör penceresi açık ise hepsi kapatılır. Konfigürasyonda **Başlarken son oturumu aç** ile program birdahaki açıldığında bu kapatılan editör pencerelerin tekrar açılmasını ayarlayabilirsiniz.

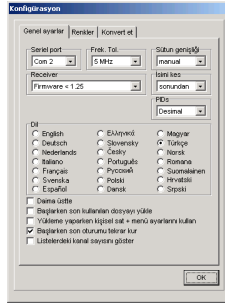
Eğer bir dahaki program açılmasında tüm pencerelerin açılmasını istiyorsanız, programı Dosya -> Çıkış ile kapatmanız gerekir ve pencereleri ayrı ayrı kapatmayınız, çünkü ohalde sadece son kapatılan pencere açılır.

5.b Konfigürasyon

Programın temel ayarlarını yapabilmek için "Konfig." düğmesine tıklayınız. Üç alt menü bulunuyor.

Genel ayarlar :

"Genel ayarlar"a tıkladığınızda şu menü açılır:



Seri port (Com-Port) yerinde receiveri bağladığınız bağlantıyı veriniz.

Frek. Tol. parametresi ile başka kaynaklardan import ederken, eşit olan transponderlerde kullanılması için, bir tolerans verebilirsiniz. Örneğin eğer settinglerinizde transponder 11721 MHz bulunuyorsa ve frekansı 11720 olan başka kanalı import ediyorsanız ve toleransı 5 MHz olarak ayarladıysanız yeni bir transponder oluşturulmaz.

Sütun genişliği ile yeni sütun oluşturmak için kanalların tümünün 100% (otomatik) veya 90% ile 30% arasında görüntüde olan yüzdesini geçme sınırını ayarlayabilirsiniz. Diğer kanal isimleri kısaltılır. "Manual" ile sütun genişliğini elden de ayarlayabilirsiniz. Bunu seçtikten sonra kanal liste menüsünde "Sütun genişliği ayarları" görüntüye gelir, bu fonksiyonu seçiniz ve daha sonra kana listesinde sütunun sağ kenarının olmasını istediğiniz yere tıklayınız.

Not: Belirli bir genişlik değeri varki, bundan daha dar yapmanıza izin verilmiyor. Pencere birden fazla sütun için çok dar ise ve sadece tek sütun gösterilebiliyorsa, bu değer in tabiki önemi kalmıyor.

Receiver alanında receiver modelini veriniz.

İsime kes alanında kısaltmak istediğiniz kanal isminin ("Sütun genişliği"ne bak) sondan mı kesileceğini veya ortasından bir parça mı alınacağını ayarlayabilirsiniz.

PIDs yerinde PID'lerin onluk (decimal) veya onaltılık (hexadecimal) yazılışı olarak görüntülenmesini ayarlayabilirsiniz. Ana pencerede bulunan "Bilgi" alanının kenarında bulunan H (hexadecimal) ve D (decimal) harflerine tıklayarak bu ayarlamayı yapabilirsiniz.

Dil alanında menü dilini ayarlayabilirsiniz. Eğer daha fazla editör penceresi açık ise bu ayar tüm pencereler için geçerli olur.

Daima üstte fonksiyonuyla programın devamlı üstte kalmasını sağlarsınız ve program başka programlar tarafından görüntü olarak kapatılmaz.

Başlarken son kullanılan dosyası yükle fonksiyonu ile SetEditS9500 her yeni başlatıldığında otomatikmen son kullandığınız dosya yüklenir.

Yükleme yaparken kişisel uydu ve menü ayarlarını kullan ile, kendi uydu ayarlarını birkez kaydettikten sonra (genel ayarlar da kaydedilir, bölüm 3'e bakınız), bunları yüklerken otomatik kullanabilirsiniz. Böylece örneğin yabancı settinglerde devamlı otomatikmen kendi uydu ve menü ayarlarınızı kullanabilirsiniz.

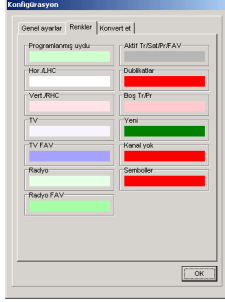
Başlarken son oturumu aç ile program yeniden açılırken çıkışta kapatılan tüm pencereler o an açık

olan dosyalar ile birlikte tekrar açılır (bölüm 5.a'ya bakınız).

Eğer **Listede kanal sayısını göster** fonksiyonunu aktif hale getirirseniz, her uydunun, transponderin, sağlayıcının (providerin) ve her FAV-listesinin arkasında kaç kanal içerdiği gösterilir.

Renkle:

"Renkler" adında olan altmenüye tıklarsanız, karşınıza şu pencere açılır:



Burada bu özelliklerin görüntüsü için gerekli olan renkleri ayarlayabilirsiniz:

Aktif olan (programlanmış olan) uydular

7.0°W Nilesat
19.2°E Astra
28.2°E Astra2

Yatay veya sol dönembeçli polarize edilmiş transponder, **dikey veya sağ dönembeçli** polarize edilmiş transponder.

118 SPORTMANIA
119 DP. TRIUNFO
120 Eurosport
121 Formula 1

TV kanalları ve radyo kanalları

200 Canal Cocina
201 CCValenciana
202 Cadena Dial
203 M-80 Radio

favori listesinde bulunan TV ve radyo kanalları

582 GOURMET TV
583 AJARA TV
584 TAMIL Radio
585 R.Rinascente

o an seçilmiş olan kanalın transponder, uydu, sağlayıcı (provider) ve FAV listesi (**aktif Tr/Sat/Pr/FAV**)

12538 H 27500 3/4
12558 V 27500 3/4
12595 V 27500 3/4

Kanal dublikatları (çiftleri)

574 ARIRANG TV
575 Ch-3 Arabic IBA TV
576 R.R FEED
577 BK TV

Boş transponderler ve sağlayıcılar (providerler)

12303 V 27500
11387 H 27500
11747 H 27500

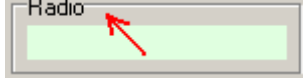
yeni veya mevcut olmayan kanallar (import ederken, bölüm 3.i'ye bakınız)

317 MTA INTL
318 VOX CH
319 RTL2 AUSTRIA
320 ZDF

"kilitli" ve "şifreli" için **semboller**.

114 JUNIOR
115 K-TOON E
116 PREMI...Austria

Renk alanların kenarlarına çift tıkladığınızda eski kullanılan renkler (standart renkler) tekrar ayarlanır.



Convert:

"Convert et (format değiştir)" alt menüsünde Samsung 9500 formatına değiştirdiğinizde hangi opsiyonların geçerli olacağını ayarlayabilirsiniz.

Kanal listesini uydulara göre düzenle: Ana settinglerin kanalları Samsung 9500 formatına değiştirirken uydulara göre düzenlenir.

Labelleri FAV listelerine convert et (çevir): Kaynak listede bulunan ilk dziewiêæ (Samsung 9500 receiverlerinde sadece dziewiêæ FAV listesi bulunur) label FAV listelerine çevrilir.

Labelleri providere convert et (çevir): Kaynak listede bulunan tüm label'ler providere çevrilir.

Providerlere FAV listelerine convert et (çevir): Kaynak listede bulunan ilk dziewiêæ providerler FAV listelerine çevrilir.

FAV listelerini providere convert et (çevir): Kaynak listede bulunan tüm FAV listeleri providere çevrilir. Eğer bir kanal birden fazla FAV listesinde bulunuyorsa, çevirdikten sonra sadece ilk providere bulunur.

Kaynak listenin favori liste(-sini/-lerini) devral: Samsung 9500 receiverlerin sadece dziewiêæ FAV listesi bulunduğu için, sadece en fazla dziewiêæ FAV listesi devralınır.

Eğer bir SetEditS9500 setting listesini başka bir formata convert etmek (çevirmek) istiyorsanız, bu formatın konfigürasyonunda hangi opsiyonların mümkün olduğuna bakmak zorundasınız. Receivere bağlı olarak en fazla 10 farklı çevirme opsiyonu bulunabilir.

5.e Kanal fonksiyonları

Lütfen değiřtirmek veya üzerinde çalışmak istediđiniz kanalı ilk önce iřaretleyiniz.

Fonksiyonların büyük kısmına kanal listesinde farenin sađ tuřuna basarak popup menüsünü açarak ulařabilirsiniz.

Bilgi	Alt+I
Görüntüle	▶
Düzenlemeye göre görüntüle	▶
Veri deđiřtir	Enter
Sil	Del
Kopyala	Ctrl+C
Ekle	Ctrl+V
Tařı	Ctrl+M
Seđ	▶
Ters seđim	Ctrl+I
iřaretle	▶
Yeni kanalları dosyadan seđ	▶
Yeni kanalların belirtisini sil	
Bulunmayan kanalları dosyadan seđ	▶
Bulunmayan kanalların belirtisini sil	
Düzenle	▶
DISNEY CHANNEL -> Disney Channel	Alt+Y
Kanal bul	Ctrl+F
Dublajlat bul	Ctrl+D
Yeni	Ctrl+N
✓kiye böl	Ctrl+T
Sütun geniřliđi ayarları	

Bazı menü noktaları sadece import yaparken görüntüye gelir.

Bilgi ile settinglerinizde kaçtane TV ve radyo kanalı bulunduđunu ve kaçtane transponder ve sađlayıcı (provider) bulunduđunu görebilirsiniz.

Görüntüle ile sadece TV kanallarını mı, sadece radyo kanallarını mı veya her ikisinde mi görmek istediđinizi ayarlayabilirsiniz.

Not: Alternatif olarak bu görüntü modüsünü "TV kanalları" veya "Radyo kanalları" penceresinin kenarına çift tıklayarak deđiřtirebilirsiniz.

Bundan hariç **sadece kanalları göster** ile uydu, transponder, sađlayıcı (provider) ve FAV listelerini ve data penceresini kapatabilirsiniz. **Tüm listeler** ile tüm listeler tekrar görüntülenir.

Düzenlemeye göre görüntüle ile kanalları orjinal sıralamaya göre, alfabeye göre veya frekans ve polarizasyona göre düzenlenmiř olarak görüntülenebilir.

Veri deđiřtir: açılan pencerede kanal verilerini deđiřtirebilirsiniz:

Ad alanında kanalın ismini verebilirsiniz.

"Yazıtürü" altında internasyonal programlar için kullanılan yazı türünü verebilirsiniz.

PID, Channel ID, sađlayıcı (provider) ve kanalın **transponder verilerini** deđiřtirebilirsiniz ve belirli kanalın **kilitli** (çocuk emniyeti ile ulařılır) veya **řifreli** olmasını ve isimin korunmasını ayarlayabilirsiniz (yani deđiřtirme yaparken receiverden otomatikmen orjinal isime deđiřmez).

Ayrıca **PIDs** alanında PID'lerin onluk veya onaltılık olarak görüntülenmesini ayarlayabilirsiniz.

Provider altında kanalı başka bir sağlayıcıya (providere) bağlayabilirsiniz.

Farklı PID, ID ve transponder verilerin teker teker ayrıntılarını bölüm 3.h'de okuyabilirsiniz.

Sil ile seçilen kanallar silinir veya, eğer o an bir FAV listesinde bulunuyorsanız, o favori listesinden silinir.

Bir veya daha fazla seçilmiş olan kanalları Del (Entf) tuşuyla da silebilirsiniz.

Kopyala ile kanalları kopyalayabilirsiniz (örneğin kanal çifti oluşturmak için).

Ekle ile daha önce kopyalanmış veya silinmiş kanalları seçilen yere yerleştirilir.

Taşı ile işaretlenmiş olan bir veya daha fazla kanallı belirli kanal numarasına kaydırabilirsiniz, bunu klavyenizle verebilirsiniz.

Seç: Bu fonksiyonla belirli kanal gruplarını aynı anda seçebilirsiniz. **Tümünü**, **Tüm şifreli**, **Tüm kilitli**, **Tüm korumalı**, **Tüm C-band kanallarını** veya (import yaparken) **Tüm yenileri** veya **Tüm mevcut olmayanları** seçebilirsiniz (hangi kanalların seçilmiş olduğuna bağlı).



Ters seçim: Seçilmiş olan kanallar bu fonksiyonla ters seçim yapıldığında, bu kanalların seçilmişliği kaldırılır ve diğer kanallar seçilir. Örneğin tek bir kanaldan hariç diğerlerini silmek istiyorsanız, bu kanalı seçiniz, ters seçim ile diğerlerini işaretleyiniz ve bunları siliniz.

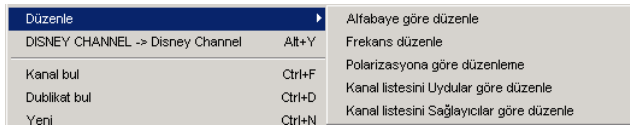
İşaretle: Bu fonksiyonla tüm seçilmiş olan kanalların bu özelliklerini aynı anda değiştirebilirsiniz:

Yeni kanalları dosyadan seç: Bu fonksiyon ile import yaparken başka açık olan listede bulunan ve kendi güncel listenizde bulunmayan kanalları seçebilirsiniz

Bulunmayan kanalları dosyadan seç: Bu fonksiyon ile import yaparken kendi listenizde bulunan ve açık olan başka bir listede bulunmayan kanalları işaretleyebilirsiniz.

Yeni kanalların / Bulunmayan kanalların belirtisini sil: Bu fonksiyon ile import yaparken yeni veya mevcut olmayan kanalların işaretlerini güncel listenizden alabilirsiniz.

Düzenle ile seçilmiş olan kanalları **alfabeye**, **frekansa** veya **polarizasyona** veya tüm **kanal listesini providerlere göre** veya **uydulara göre** düzenleyebilirsiniz.



DISNEY CHANNEL -> Disney Channel ile seçtiğiniz kanalın ismini büyük harflerden küçük harflere değiştirebilirsiniz. Genel olarak büyük harfler küçük harflerden daha enlidir ve böylece kanal listesine daha fazla harf sığar ve karışık yazılış sadece büyük harflere nazaran daha rahat okunabilir. Sadece 3 harften fazla harfli olan kelimeler değiştirilir, böylece tanınan kısaltmalar sabit kalır. Eğer bir kelimedede hem büyük hem küçük harf bulunuyorsa, bunlar sabit kalır (örneğin EinsMuXx), SetEditS9500'un konfigürasyon dosyasında (setEdit.ini) ayrıca 4 harften daha az harfi olduğu halde değiştirilebilen 10 kelime bulunuyor (örneğin CO, INT, FOX) ve 3 harften daha fazla harfi olduğu halde değiştirilemeyen 10 harf bulunuyor (ESPN, CNBC).

Kanal bul ile kanalları ismi ile arayabilirsiniz.

Dublikat bul ile kanal çiftlerini arayabilirsiniz.

Yeni ile yeni bir kanal oluşturabilirsiniz.

İkiye böl fonksiyonu ile TV ve radyo kanal listesini (o an hangisi görüntüdeyse) çift görüntüleyebilirsiniz. Bu çift görüntülenen aynı liste, ikisinde de birbirinden ayrı olarak listenin değişik yerlerinde çalışma yapılabilir. Yapılan değişiklik diğer çifti de doğal olarak etkiler. Bir kanalı aşağı listeden yukarıdakine çekebilirsiniz, aynı liste olduğu için bu kayıt ikisinde de gerçekleşir.

Menüde **Sütun genişliği ayarları** sadece konfigürasyonda "Sütun genişliği"nde "manual" seçtiyseniz bu menüde görüntüye gelir (bölüm 5.b bakınız). Sütun genişliğini böylece elden değiştirebilirsiniz. Bunun için fonksiyonu seçip kanal listesinde ilk sütunun sağ kenarının olması gerektiği yere tıklamanız gerekir.

Not: Belirli bir genişlik değeri varki, bundan daha dar yapmanıza izin verilmiyor. Pencere birden fazla sütun için çok dar ise ve sadece tek sütun gösterilebiliyorsa, bu değer in tabii ki önemi kalmıyor.

Bir kanalı **taşımak** için, bu kanalı veya kanalları ilk önce seçiniz ve fare nin sol tuşuna basınız, bunu basılı tutunuz ve kanalları istediğiniz pozisyona çekiniz (Drag&Drop fonksiyonu). Bir listenin kenarına geldiğinizde otomatikmen scrol edilir.

Bir veya daha fazla kanalı bir **uyduya, transpondere, providere** veya bir **favori listesine** bağlamak için seçilmiş olan kanalları Drag&Drop metoduyla uydu, provider, favori veya transponder isminin üzerine çekiniz.

Bir uydunun, sağlayıcının (providerin), transponderin veya bir favori listesinin tüm kanallarını görmek için listedeki kayıda tıklayınız.

Kanal listesinin kenarında bazı büyük harfler bulunuyor, bunlarla bazı fonksiyonlara daha hızlı ulaşabilirsiniz:

- A:** TV ve radyo kanalları, aynı anda da uydu, transponder, provider ve FAV listeleri görüntülenir.
- C:** Sadece TV ve radyo kanalları görüntülenir.
- O:** Kanallar orjinal düzenlemeye göre görüntülenir.
- N:** Kanallar alfabeye göre (isimlere göre) düzenlenmiş olarak görüntülenir.
- F:** Kanallar frekanslara göre düzenlenmiş olarak görüntülenir.
- P:** Kanallar polarizasyona göre düzenlenmiş olarak görüntülenir.

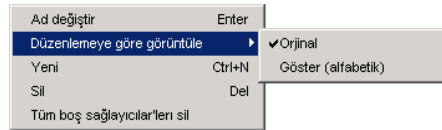
5.d Sağlayıcı (Provider) fonksiyonları

Lütfen ilk önce üzerinde çalışma yapmak istediğiniz bir provider seçiniz. Kanal listesinde bu providere bağlı olan tüm kanalları görürsünüz.

Bir veya daha fazla kanalı bir providere bağlamak için, kanalları seçip Drag&Drop metoduyla bunları provider isminin üzerine çekiniz.

Bir kanalı aynı şekilde kanal veri penceresinden bir başka sağlayıcıya (providere) bağlayabilirsiniz (bölüm 3.e'ye bakınız).

Provider fonksiyonların büyük kısmına provider listesinde farenin sağ tuşuna basıp popup menüsünü açarak ulaşabilirsiniz.



Ad değiştir : Bununla bir providerin ismini değiştirebilirsiniz, alternatif olarak Enter/Return tuşuna basabilirsiniz veya providere çift tıklayabilirsiniz.

Görüntüyü düzenle : Bununla sağlayıcılar (providerler) **orjinal sıralamaya** göre veya **isime (alfabeye)** göre düzenlenebilir.

Yeni : Bununla yeni bir sağlayıcı (provider) oluşturabilirsiniz. "Ad değiştir" 'deki açılan aynı menü açılır.

Sil : Bununla listenizden bir provideri silebilirsiniz. Eğer provider boş değilse, yani kanal içeriyorsa, bu kanallar da bir güvenlik sorusundan sonra silinir.

Tüm boş providerleri sil : Bununla tüm kanal içermeyen providerleri silebilirsiniz.

Provider kaldır ile bir sağlayıcıyı (provideri) kanallarını silmeden kendisini silebilirsiniz. Bu sağlayıcıda bulunmuş olan kanallar kanal listesinde kalır ve "---" (sağlayıcıya) providere bağlanır. Yanlış bu sağlayıcı receiverin sunucu listesinde görünmez.

Provider listesindeki kanalların sıralaması, ana listedeki kanalların sıralamasına bağımsız olarak değiştirilemez.

Listede providerlerin sıralamasını değiştirmek için, providerleri Drag&Drop metoduyla veya STRG tuşunu basılı tutarak ok tuşlarıyla, Pos1 ve Ende tuşlarıyla kaydırabilirsiniz.

Eğer bir provider sadece TV kanalları içeriyorsa, provider listesinde açık mavi olarak renklendirilir. Eğer sadece radyo kanalları içeriyorsa, açık yeşil renklendirilir. Her iki tipi de içeren providerler beyaz renklendirilir. Boş olan providerler açık kırmızı olarak renklendirilir.

Provider listesinin üzerinde bulunan üç büyük harflere tıklayarak aşağıdaki fonksiyonlara daha çabuk ulaşabilirsiniz:

F : Provider listesi sabitleştirilir, yani yeni seçilen bir kanalın providerine kendiliğinden atlamaz.

S : Provider listesi devamlı yeni seçilen kanalın providerine otomatikmen atlar.

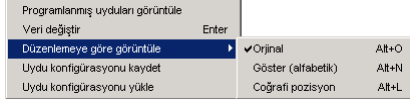
O : Provider listesi orjinal sıralamaya göre görüntülenir.

N : Provider listesi isimlere göre sıralanmış olarak görüntülenir.

5.e Uydu fonksiyonları

Bir uyduya tıkladığınızda, TV ve radyo listesinde sadece bu uyduya bağlı olan kanallar görüntülenir.

Uydu penceresinde farenin sağ tuşuna bastığınızda şu Popup menüsü açılır:

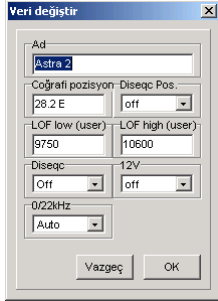


Aktif uyduları görüntüle/Tüm uyduları görüntüle:

Bu fonksiyon ile tüm uyduların veya sadece aktif olan uyduların (kanal içeren uydular) görüntülenmesini seçebilirsiniz.

Veri değiştir:

Uydu verilerini değiştirebilmek için şu pencere açılır:



Bir uyduya çift tıklama da yapabilirsiniz.

Burada bu uydu için geçerli olan isimi, coğrafi pozisyonu (Longitude), LNB ayarlarını ve DiSEqC, 12 V ve 0/22 kHz için ayarları verebilirsiniz yada değiştirebilirsiniz.

Görüntüyü düzenle:

Bu fonksiyonla uyduların **orjinal** sıralamaya göre, **isime** göre (**alfabeye** göre) veya **cografî pozisyona** göre (**Longitude**) sıralanmasını seçebilirsiniz.

Uydu konfigürasyonu kaydet:

Bu fonksiyon ile o an yüklü olan settinglerin uydu konfigürasyonunu ve genel ayarlarını ayrı kaydedebilirsiniz (vgl. bölüm 3.j ile karşılaştırınız).

Uydu konfigürasyonu yükle:

Bu fonksiyon ile daha önce kaydedilmiş olan konfigürasyonu güncel yüklenmiş olan uydu ve LNB ayarların üzerine yazabilirsiniz. Konfigürasyon menüsünde bu fonksiyonun otomatikmen uygulanmasını ayarlayabilirsiniz.

Uydu listesinin kenarında büyük harfler bulunuyor, bunlarla şu fonksiyonlara kısıdan ulaşabilirsiniz:

A: Tüm uyduları görüntüle

P: Sadece aktif olan (programlanmış) uyduları görüntüle

O: Uyduları orjinal sıralamaya göre görüntüle

N: Uyduları alfabeye göre (isimlere göre) düzenlenmiş olarak görüntüle

L: Uyduları coğrafi pozisyona göre (tul derecesi) düzenlenmiş olarak görüntüle

5.f Transponder fonksiyonları

Bir transpondere tıkladığınızda, bu transponderin tüm kanalları TV ve radyo listesinde görüntülenir.

Eğer uydu listesinde "All" seçilmiş ise, uyduyu görüntülemek için fareyi bir transponderin üzerine getirebilirsiniz

Farenin sağ tuşuyla bir transponderin üzerine tıkladığınızda, transponderi ilgilendiren fonksiyonları içeren bir popup menüsü açılır:



Düzenlemeye göre görüntüle (Orjinal/Frekans/Polarizasyon): Bu fonksiyon ile transponderler orjinal sıralamaya göre, frekans'a göre veya polarizasyona göre düzenlenmiş olarak görüntülenir. Bu sadece görüntü için geçerli. Kaydederken veya receiver'e aktarırken orjinal sıralamaya göre işlem yapılır.

Veri değiştir ile seçtiğiniz transponderin parametrelerini değiştirebilirsiniz. Görüntüye şu pencere gelir:



Alternatif olarak bu pencereyi açmak için transpondere çift tıklayabilirsiniz. Burada transponderin **frekansını**, **polarizasyonu**, **sembol rate** (payını) ve **FEC'sini**, **NET ID'sini** ve **TS ID'sini** değiştirebilirsiniz. Bu değişiklik transponderde bulunan tüm kanallar için geçerli olur.

Sil ile bir transponderi silebilirsiniz. Bunun için klavyenizde bulunan Del (Entf) tuşunu da kullanabilirsiniz. Bu transpondere kanallar bağlı ise, bunlarda kontrol sorusundan sonra silinir. Eğer bir transponderi tüm kanalları ile silmek istiyorsanız ve kontrol sorusunun gelmesini istemiyorsanız, Strg-Del (Entf) tuş kombinasyonunu kullanabilirsiniz.

Tüm boş transponderleri sil ile kanalı mevcut olmayan tüm transponderleri transponder listesinden silebilirsiniz.

Yeni ile yeni bir **transponder** verebilirsiniz veya **bir seçilmiş olan transponderde** yeni bir **TV kanalı/Radyo kanalı** oluşturabilirsiniz.

Eğer yeni bir transponder oluşturmak istiyorsanız, program bu transponderin hangi uyduya bağlı olacağını bilmesi gerekir. Eğer bir uydu işaretlenmiş ise, yeni transponder bu uyduya bağlanır. Eğer uydu listesinde "All" seçilmiş ise ve transponder listesinde bir kayıt seçilmiş ise, yeni transponder bu seçilmiş olan transponderin bağlı olduğu aynı uyduya bağlanır. Eğer ne uydu ve nede transponder seçilmiş ise, yeni bir transponder oluşturmak mümkün değil.

Transponder listesinin kenarında bazı büyük harfler bulunuyor, bunlarla bazı fonksiyonlara daha hızlı ulaşabilirsiniz:

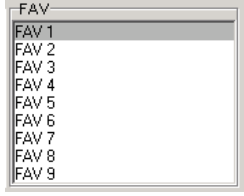
O: Transponderler orjinal düzenlemeye göre görüntülenir.

F: Transponderler frekanslara göre düzenlenmiş olarak görüntülenir.

P: Transponderler polarizasyona göre düzenlenmiş olarak görüntülenir.

5.g Favoriler

Samsung 9500 receiverlerinde dziewiêæ favori listesi mevcuttur, kanalları bunlara bölebilirsiniz.



Bir kanal birden fazla favori listesinde bulunabilir, bunun için ciftini oluřturmak gerekmiyor.

Bir favori listesinde bulunan radyo kanalları, kanal listesinde koyu yeřil olarak iřaretlenir. Bir FAV listesinde bulunan TV kanalları lacivert olarak iřaretlenir (bu renkleri konfigürasyonda istediđiniz gibi deđiřtirebilirsiniz, bölüm 5.b ile karřılařtırınız).

Bir FAV listesine kanal kopyalama/Bir FAV listesinden kanal silme:

Bir (veya daha fazla) kanalı (kanalları) bir FAV listesine kopyalamak için, kanalı (kanalları) iřaretleyiniz ve Drag&Drop metoduyla bu FAV listesine çekiniz.

Bir favori listesinden bir kanalı silmek için bu FAV listesine tıklayınız, silmek istediđiniz kanalı seçiniz ve kanal liste menüsünde "Sil"i seçiniz veya klavyenizde "Del" ("Entf") tuřuna basınız. Eđer kanalları bir favori listesi dahilinde siliyorsanız, bunlar sadece bu favori listesinden silinir, ana listesinden silinmez.

Aynı řekilde bir veya daha fazla kanalı bir FAV listesine bağlamak için veya FAV listelerinden silmek için kanal listesindeki popup menüsünde "İřaretle" fonksiyonunu kullanabilirsiniz.

FAV listesinin düzenini deđiřtir:

FAV kanalların sıralamasını deđiřtirmek için, lütfen kanalları seçiniz ve Drag&Drop metoduyla istediđiniz yere kaydırınız.

Favorilerin içerisinde sıralama ana listeden bađımsız olarak deđiřtirebilirsiniz. Yani favori listesinde sıralamayı Drag&Drop metoduyla deđiřtirirseniz, ana listedeki sıralama deđiřmez. Ters durumda ana listedeki sıralamayı deđiřtirdiđinizde, favori listesindeki sıralama deđiřmez.

Not: Favori listelerinin isimleri receiver de sabittir, yani deđiřtirmek mümkün deđildir.

6 Problemler

Eğer seriel bağlantısıyla bir sorun varsa lütfen ilk önce bağlantı kablosunu kontrol ediniz. Seriel 1:1 kablosu ("Nullmodem" kablosu değil) olması gerekiyor ve şu fişdüzeni olması gerekiyor:

2-2
3-3
4-4
5-5
6-6
7-7
8-8

SetEditS9500 sadece receiver software'in orjinal verziyonuyla test edilmiştir. Eğer receiver software'inde herhangi bir değişiklik yaptıysanız, programın düzgün çalışması için garanti veremem.

Eğer data aktarması koparsa, lütfen konfigürasyonda doğru receiver modelini verip vermediğinizi kontrol ediniz.

Samsung 9500 formatına convert etmek (çevirmek), sadece daha önce uydu konfigürasyonunu kaydettiyseniz, mümkün olur (bölüm 3.j'ye bakınız).

Eğer başka sorunlarınız olursa bana E-Mail ile bildirebilirsiniz. Lütfen tüm problemlerde kullandığınızı SetEdit'in verziyonunu da bildiriniz (Yardım -> SetEdit hakkında).

E-mail adresim: Wolfgang.Litzinger@setedit.de

Lütfen sorunlarınızı açıklamak için **telefon açmayınız**. Telefon üzerinden support yoktur.

7 Kayıt

Benden 19,99 €'ya kendiniz için özel kayıt anahtarını alabilirsiniz. Bana bunun için komple isminiz ve e-mail adresinizi göndermeniz yeterli. Kayıt anahtarını postayla göndermem mümkün değil.

Demo verziyonunda sadece 20 kanal değiştirebilirsiniz, daha sonra kaydedip aktarmanız mümkün değil.

Not: E-mail adresi ve komple isim olmadan sizi SetEditS9500 için kaydedemem.

SetEditS9500'i kaydetmek için 4 imkan var:

1. Parayı bana nakit olarak gönderirsiniz (taahütlü olarak).

Adresim:
Wolfgang Litzinger
Wasseraecker 8
67705 Trippstadt

2. Parayı banka hesabıma gönderirsiniz

Eğer dış ülkeden gönderiyorsanız, lütfen bunun ücretini de karşılayın.

Banka hesabım:
Konto Nr. 44 609 52 00
Bank 24
BLZ: 380 707 24
Banka adresi:

Postfach 24
Karl-Legien Str. 188
53244 Bonn
SWIFT: DEUT DEDB XXX (sadece dış ülke için gerekir)
IBAN: DE66 3807 0724 0446 0952 00

Havalede kullanılacak yer için lütfen isminizi, almak istediğiniz editör verziyonunu ve istediğiniz bir sayı (örneğin saat, telefon şehir kodu veya başka bir sayı) veriniz.
Örnek: Mehmet Örnekoğlu SetEditS9500 saat 12:36

Havale işlemini bitirdikten sonra, bana e-mail ile isminizi, almak istediğiniz editör verziyonunu (burada SetEditS9500) ve havalede kullandığınız sayıyı gönderiniz.

E-mail için örnek: Sipariş SetEditS9500, Mehmet Örnekoğlu, saat 12:36

Lütfen e-mail adresinizin geçerli olup olmadığını kontrol ediniz (örneğin kendinize bir e-mail gönderip cevaplandırın). Çoğu zaman bir e-mail'e kayıt anahtarı ile cevap vermeye çalıştığımda, e-mail, gönderen ismi yanlış olduğu için, geri geliyor.
Bazen de göndereni yüzde yüz belli olmayan e-mailler alıyorum, bunu kim gönderdiğini anlamam mümkün olmuyor (örneğin: Gönderen superman@aol.com Editör için parayı bugün havale ettim, teşekkürler.) Bu malesef hiç bir işime yaramaz.
Lütfen havale ederken kullanılacak yerde e-mail adresi vermeyiniz, çünkü özel fontlar gönderilemediği için okunamıyor (örneğin "@" veya "_").

Lütfen bana havale kopyasının resmini veya online banka programın sreenshotunu (ekran kopyası) göndermeyin, para banka hesabıma geldiği anda kayıt anahtarını gönderirim.

Eğer 7 iş günü içerisinde benden cevap alamazsanız bana bir e-mail gönderin. Ya havaleyi kim gönderdiği belli olmamıştır veya e-mail adresinde bir anormallik olmuştur.

3. Kredi kartıyla (Eurocard /Mastercard, Visa veya American Express) ödemek için lütfen bu sipariş formunu print edip, doldurup (lütfen okunacak şekilde yazınız, çünkü faxda yazı zor okunabiliyor) şu faxıma gönderin +49 (0) 6306 993453.

4. İnternet sitemde de (homepage) online olarak kredi kartıyla ödeme yapabilirsiniz (sadece Visa, Eurocard/MasterCard).

SetEditS9500 için sipariş

(Lütfen okunacak şekilde yazınız, elyazılı faxlar zor okunabiliyor)

Tarih: _____

Gönderen:
İlk ad: _____

Soyad: _____

Email: _____

Not: Eğer 3 gün içerisinde benden cevap alamazsanız, ya e-mail adresinizi okuyamamışımır veya bu geçersizmiştir, bu durumda cevaplandırabileceğim bir e-mail yazınız.

Sokak/Cadde: _____

Posta şehir kodu (PLZ): _____

Şehir: _____

Ülke: _____

Fax _____

Alan: Wolfgang Litzinger

SetEdit

Fax Numarası: +49 (0) 6306 993453

Eurocard/Visa

American Express

Karte numarası: _ _ _ - _ _ _ - _ _ _ - _ _ _ _ _ 3 _ _ _ - _ _ _ - _ _ _ _ _

Yürürlük süresi: _ _ / _ _

SetEditS9500 'i demo verziyonunu başarılı bir şekilde denedim ve kartımdan 19,99 Euro çekmenize izin veriyorum.

İmza: _____

8 Tefsir ve kısaltmalar

Baudrate: Dataların seriel bağlantı üzerinden bilgisayardan receive'e aktarılış hızı. Bu sayı saniyede kaç bit aktarıldığını gösterir.

Onluk/Onaltılık (decimal/hexadecimal): Normalinde şu şekil sayılır 1 2 3 4 5 6 7 8 9 10 11 vs. Bu onluk sayım denir, çünkü sayılar sistemin temeli 10'dur. Her sayının rakamı onar potans'ın katlanmışdır ($10^0 = 1$, $10^1 = 10$, $10^2 = 100$ vs.) Bilgisayar tekniğinde sayı sisteminin temeli 10 değil, 16 kullanılır. Ama biz sadece 10 rakam tanıdığımız için (0-9), alfabenin ilk 6 herfide katılmış, yani şu şekil saymalısınız 1 2 3 4 5 6 7 8 9 A B C D E F 10 11 vs., burada onaltılıkta (hex) 10 olan onlukta (decimal) 16 dır.

SetEdit'de iki sistem arasında seçebilmenin nedeni şudur. Birçok insan onluk sistemde düşünür, öbür taraftan birçok program sunucusu PID'ler için onaltılık sistemde "düz" sayı kullanır. (Örneğin Premiere kanalının Audiopidleri Transponder 11720 H üzerinde onaltılık olarak yazılmış: 100, 200, 300, 400, 500, 600, 700. Onluk sistemde şu sayılar olurdu: 256, 512, 768, 1024, 1280, 1536, 1792. Bunlarda aklılda kalmayabilir.)

DLL: Dynamic loaded library, dinamik bir kütüphane.

LNB: Low Noise Block (Converter), asıl antenin kendisi; canakta kablonun bağlandığı parça.

PID: Program Identifier. Dijital transponderde birçok kanal bulunabilir. Bu farklı datalar PID'lerle belirlenir (isimlendirilir). En önemli PID'ler: Video PID (burada görüntü içeriği nereden geldiği belirlenir) ve Audio PID (ses) ve PCR (Program clock reference) PID, bu ses ile görüntünün nasıl senkron edileceğini verir. Genelde PID'ler receiver tarafından otomatikmen bulunur, siz sadece yabancı veya sıradışı programların PID'lerini kendiniz vermeniz gerekiyor.

İdeal durumda, receiver arama yaparken bir transponderde NIT (Network information table) bulur. Bunda provider hakkında bilgiler bulunur (örneğin bu provider tarafından kullanılan başka transponderler). Ve ideal durumda arama yaparken bir SDT (Service Description Table) bulur. Bu, aktuel transponderde hangi kanalların mevcut olduğunu gösterir. Burada ayrı programlar için sadece servis (Channel) ID'si verilir. Bu ID'de, hangi video, audio, teleteks PID'i (ve daha başka PID'ler, örneğin EPG bilgileri için) kullanılacağı yazar.

Yani bir kanalın servis ID'sini verdiğinizde ve bu mevcut ise, receiver bununla gereken tüm bilgileri bulur. Eğer sadece video ve audio PID'ini verirseniz, görüntü ve ses bulunur, ama EPG olmayabilir, çünkü bu başka PID üzerinde aktarılıyordu.

Bir kaç sıradışı kanallarda (örneğin Feeds) program sunucusu NIT, SDT ve servis ID'lerinin hiçbirisini vermez, bu durumda Video ve Audio PID'sini elden vermeniz gerekir.

FEC: Forward Error Correction. Dijital data aktarılışında sadece gereken datalar değil, düzeltme dataları da aktarılır. Bunlarla data kaybında belirli dereceye kadar orjinal datalar tekrar oluşturulabiliyor. Standart olan şu FEC değerleridir 1/2, 2/3, 3/4, 5/6 ve 7/8. Anlamı: örneğin 3/4: 4 datadan 3'ü kullanılan değerdir ve 1'i düzeltme datasıdır. Bu değerler ne kadar yüksek olursa hatalı data aktarma anında orjinal dataları tekrar oluşturma ihtimali düşer.

Sembol payı (miktarı): Bu bir transponderde saniyede kaç datanın aktarıldığını gösteren sayıdır. Sembol sayısı Msymb/sek ile ölçülür (saniyede megasembol), bir sembol 4 bit içerir. FEC ile birlikte sembol miktarından transponderin frekans alanı hesaplanabilir.

Polarizasyon: Kablo yayınına nazaran, uydu üzerinden aktarmada frekans alanı çift kullanılabilir. Bunun için "dalgalar" polarize edilmiş şekilde yayınlanır. Hem yayınlayıcıda (uydu) hem alıcıda (LNB) yatay ve dikey polarize edilmiş dalgaları ayrı ayrı geçiren bir tarak düşünebilirsiniz. Bu şekil frekans alanı çift kullanılabilir. Genelde aynı frekans çift kullanılmıyor, bunun yerine daha iyi bir ayırım için transponderler arasında belirli bir ara seçilir.

Yatay ve dikey polarizasyon haricinde birde döner polarizasyon bulunuyor. Bunu gözönüne getirmek biraz daha zor. Genel olarak dalgaların birkez saat yönünde ve öbürkez saatin tersinde döndüğü söylenebilir. Bu LHC ve RHC (left/right hand circulated) olarak da adlandırılır.

Avrupada normalde yatay ve dikey polarizasyon kullanılır. İskandinavya ve C-Band'da daha çok döner polarizasyon kullanılır.

İşaretleme (seçme): Bir kanalı işaretleme için, fare ile bu kanalın üzerinde tıklayınız. Daha çok kanal işaretleme için, bilinen Windows metodlarını kullanabilirsiniz.

Değişirme tuşuna (Shift) basılı tuttuğunuzda ve aynı anda bir kanala tıkladığınızda, şimdiye kadar seçili olan kanal ile bu kanalın arasındaki tüm kanallar işaretleme.

Eğer "Strg" tuşunu basılı tutarsanız, bir kanalları teker teker işaretlebilirsiniz.

Settingler: Settingler receiver hafızasının, receiverde bulunan kanallar hakkında tüm bilgiler bulunan, bir bölümdür.

Bunlar kanal isimleri, kanal sıralaması, alıcı parametreleridir (örneğin frekans, FEC, sembol payı, vs.).