

# SetEditTF5000 voor Topfield 5000/5500

## Inhoud:

- 1 Algemeen
- 2 Installatie
- 3 Stap voor stap
  - a Laden van een settingbestand en maken van een back-up
  - b Aanpassen van de settings
  - c Provider
  - d De favorietenlijst
  - e Kanaal parameters
  - f Schrijven van de settings in de ontvanger
  - g Printen of exporteren van settings
  - h Gebruik van de transponderfuncties en handmatig invoeren van nieuwe kanalen
  - i Importeren van kanalen
  - j Andere settings en converteren van een settingbestand
- 4 Gebruik van het programma en persoonlijke aanpassingen
- 5 Functies
  - a Bestand functies
  - b Configuratie
  - c Kanaal functies
  - d Provider functies
  - e Satelliet functies
  - f Transponder functies
  - g Favourieten
- 6 Problemen
- 7 Register
- 8 Woordenlijst en afkortingen

# 1 Algemeen

SetEditTF5000 is een programma om de settings (programma volgorde, namen van de kanalen, e.d.) van de Topfield 5000/5500 digitale satelliet ontvanger aan te passen.

Het is gemakkelijk uw eigen kanalenlijsten te maken, die af te drukken en die in uw ontvanger te schrijven. U kunt nieuwe kanalen of transponders toevoegen, bewerken, verwijderen en opslaan, de naam van kanalen veranderen, sorteren, zoeken, en kanalen plakken en knippen.

Met SetEdit kunt u settings van verschillende ontvangers bewerken, kanalen uitwisselen tussen de bestanden van verschillende ontvangers en de bestanden van het ene formaat naar het andere converteren (b.v. SetEditDVB2000 naar SetEditTF5000). Als u andere ontvangers heeft, kunt u nieuwe "modules" toevoegen.

De settings worden gelezen uit en geschreven naar de ontvanger via de RS232 interface met een null-modem kabel.

Met dit programma kunt u niet de firmware van uw ontvanger wijzigen: om dat te doen, gebruikt u het programma dat u kunt vinden op de website van de Topfield.

In de volgende handleiding vindt u in een stap-voor-stap beschrijving hoe dit programma te gebruiken. In de andere hoofdstukken staat een korte beschrijving van alle functies, verdeeld in bestand-, kanaal-, provider-, satelliet-, transponder-, favorietenlijst-functies en de configuratie.

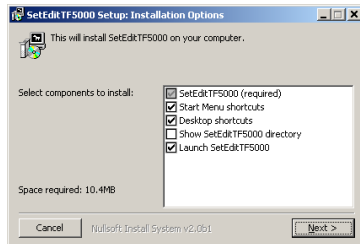
Ga door naar Installatie of Stap voor stap

## 2 Installatie

System vereisten:

PC met Windows 95/98/ME/NT/2000/XP, een vrije seriële poort en 20 MB vrije ruimte op de harde schijf.

Als u SetEdit voor het eerst wilt installeren, start u de installatie door te klikken op de file SetEditTF5000\_installation\_nl.exe.



In dit scherm kunt u kiezen of u, als aanvulling op het programma, een snelkoppeling op het bureaublad en een toevoeging aan het startmenu wilt creëren. Bovendien kunt u aangeven of na de installatie het programma gestart dient te worden en of u een verkennersmap wilt openen met de programmamap.

Als u op "Next" klikt, kunt u de installatielocatie kiezen.

De installatie omvat het programma zelf, enkele plaatjes en een voorbeeld settings bestand.

Als u al een versie van SetEdit geïnstalleerd heeft, en alleen een upgrade naar SetEditTF5000 wilt uitvoeren, kopieert u alleen het bestand SetEditTF5000.dll naar de bestaande SetEdit programmamap.

In uw SetEdit programmamap vindt u nu de DLLs die de modules zijn voor de verschillende ontvangertypes.

Er worden geen veranderingen aangebracht in de Windows systeem bestanden.

U vindt ook het bestand SetEditTF5000.ini in deze map. Uw persoonlijke configuratie is in dit bestand opgeslagen.

Om SetEditTF5000 te de-installeren, verwijdert u eenvoudig al deze bestanden.

Als u meer dan één ontvanger heeft (met de juiste DLL's), kunt u bepalen met welk type SetEdit opstart. Daartoe hoeft u alleen de name van het exe-bestand te wijzigen. Voorbeeld: als u SetEditTF5000.exe start na de installatie van SetEditTF5000\_installation\_en.exe zal het programma starten als Topfield 5000 editor. Als u de naam van SetEditTF5000.exe verandert in SetEditDVB2000.exe, zal het programma starten als DVB2000 editor. Natuurlijk kunt u additioneel SetEditTF5000 openen als dat gewenst is.

Ga door met Stap voor stap.

## 3 Stap voor stap

Er wordt van uit gegaan, dat het programma op uw PC is geïnstalleerd zoals in hoofdstuk 2 is aangegeven.

Ook wordt er van uitgegaan dat u SetEditTF5000 voor het eerst gebruikt. Hieronder wordt beschreven hoe de settings van uw ontvanger naar uw PC worden verplaatst en omgekeerd (hoofdstuk 3.a en 3.f). Door middel van voorbeelden wordt u getoond hoe u uw settings kunt ordenen (hoofdstuk 3.b), hoe de providerfuncties te gebruiken (hoofdstuk 3.c), hoe u kanalen in favorietenlijsten kunt plaatsen (hoofdstuk 3.d), hoe te werken met het transponder menu (hoofdstuk 3.h), hoe met de hand nieuwe kanalen toe te voegen (hoofdstuk 3.h), hoe te handelen bij eigenaardigheden zoals bij de Duitse Premiere World kanalen (Formula 1, soccer, pay-per-view) (hoofdstuk 3.h), hoe settings van andere bronnen aan te passen aan uw wensen (hoofdstuk 3.i en 3.j) en hoe settings van het ene naar het andere formaat te converteren (hoofdstuk 3.j).

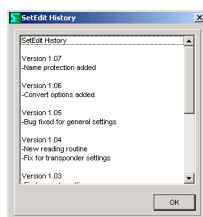
Ga door met:

- a Laden van een settingbestand en maken van een back-up
- b Aanpassen van de settings
- c Provider
- d Favorieten lijsten
- e Kanaal parameters
- f Schrijven van de settings in de ontvanger
- g Printen of exporteren van settings
- h Gebruik van de transponderfuncties en handmatig invoeren van nieuwe kanalen
- i Importeren van kanalen
- j Andere settings en converteren van een settingbestand

### *3.a Het laden en maken van een back-up van een settingbestand*

Verbind uw ontvanger met uw PC met een seriële null modem kabel (geen 1:1 of verlengkabel).

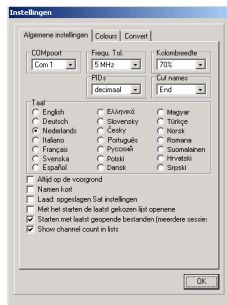
Als u SetEditTF5000 de allereerste keer start, wordt een scherm getoond met de geschiedenis van de veranderingen ten opzichte van voorgaande versies.



Het eerste dat u zou moeten doen, is het maken van een back-up van de settings van uw ontvanger. U kunt zo'n back-up op elk gewenst moment terug plaatsen in uw ontvanger, waarna de ontvanger weer in dezelfde staat verkeert als ten tijde van het maken van de back-up.

Om dat te doen, moet u de configuratie van de gebruikte COM-poort aangeven. Klik op de knop "Config."

U krijgt nu het volgende dialoogvenster:



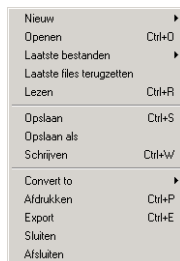
(Hier vindt u 3 tabbladen. Klik op de tab "Algemene instellingen" om het bovenstaande menu te krijgen.)

Geef in het vakje "COMpoort" de juiste compoort aan.

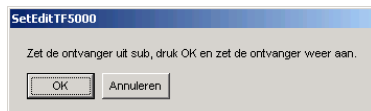
Klik daarna op OK.

Alle andere opties van dit menu worden in detail uitgelegd in hoofdstuk 5.b.

Klik nu op de knop "Bestand". U krijgt het volgende menu:



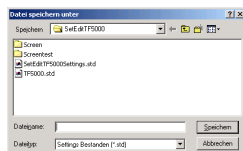
Hier selecteert u de functie "Lezen" en de volgende melding verschijnt:



Nu schakelt u de ontvanger uit, klikt op "OK": daarna schakelt u de ontvanger weer in.

De settings worden nu gelezen van de ontvanger en getoond in SetEditTF5000

Om uw settings te save, klikt u weer op "Bestand" om het bestandsmenu te openen, maar nu klikt u op de functie "Opslaan als". U krijgt nu het volgende dialoogvenster.



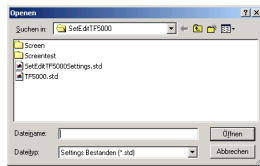
Hier moet u de locatie en de bestandsnaam voor uw back-up ingeven.

Zodra u in dit dialoogvenster heeft geklikt op "Opslaan", wordt de data in dit bestand opgeslagen.

Indien u tijdens het experimenteren met SetEditTF5000 onbedoelde veranderingen hebt aangebracht, kunt u altijd deze back-up in uw ontvanger terug zetten, waarmee veranderingen ongedaan worden gemaakt.

Nu kunt u uw eigen settings die al gepresenteerd worden in SetEditTF5000 aanpassen of u kunt een ander settings-bestand dat u b.v. op Internet gevonden heeft aanpassen aan uw eigen wensen en deze naar uw ontvanger schrijven (hoofdstuk 3.i en 3.j).

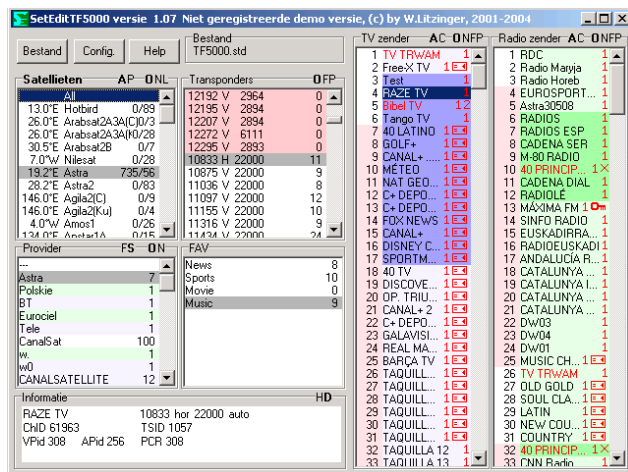
Als u settings wilt gebruiken die u elders vandaan heeft en deze aan uw eigen wensen wilt aanpassen, moet u deze settings eerst laden. Klik op "Bestand" en selecteer de functie "Open". Kies nu uit de getoonde lijst het bestand dat u wilt laden



en klik op "Open" of dubbelklik op het bestand dat u wilt laden.

*Opmerking: Als u settings die u van elders heeft in uw ontvanger wilt schrijven, moet u voorzichtig zijn: een settingbestand bevat niet alleen de kanaalinformatie, maar bevat ook de LNB-settings en de satellietconfiguratie. Deze configuratie komt meestal niet overeen met die van uw ontvanger. Daarom kunt u deze configuratie beter overschrijven met uw eigen configuratiesettings (zie 3.jof .e.)*

Als u een settingbestand hebt geladen of gelezen vanuit uw ontvanger, verschijnt het volgende scherm (afhankelijk van de schermgrootte en enkele persoonlijke instellingen kan het plaatje enigszins afwijken):



U ziet de Tv-kanalen (lichtblauwe achtergrond) en de radiokanalen (lichtgroene achtergrond), zowel als lijsten met transponders, satellieten, providers en favorieten.

Als u een item in de satellietlijst selecteert, ziet u alle kanalen en alle transponders die aan die satelliet zijn toegewezen.

Als u een transponder-, provider- of favorietenlijst selecteert, ziet u slechts die kanalen, die aan die transponder, provider of satelliet zijn toegewezen.

Als u een kanaal selecteert, zullen de satelliet-, de transponder-, de provider- en de favorietenlijst (als dat kanaal aan een favorietenlijst was toegewezen) grijs gemarkeerd worden.

Kanalen die aan een favorietenlijst zijn toegewezen worden in de kanalenlijst gemarkeerd door een donkere achtergrondkleur.

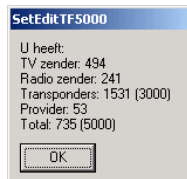
Transponders en providers die rood zijn gemarkeerd bevatten geen kanalen.

Als het kanaalnummer met een rode achtergrondkleur is gemarkeerd, is het kanaal toegewezen aan een vertikaal gepolariseerde transponder. Als het kanaalnummer een witte achtergrondkleur heeft, is het kanaal toegewezen aan een horizontaal gepolariseerde transponder.

Als een satelliet een groene achtergrond heeft, is deze geactiveerd, wat betekent dat er al kanalen aan deze satelliet zijn toegewezen.

(U kunt de kleuren van al deze markeringen aanpassen in het configuratiemenu, zie hoofdstuk 5.b.)

Als u met de rechter muisknop klikt in de kanaallijst (TV of radio) en in het popup menu kiest voor "Informatie" ziet u het aantal TV en radiokanalen, transponders, satellieten en providers die in uw settings voorkomen.



Ga door met Aapassen van settings.

### 3.b Aanpassen van settings

U hebt nu de settings (van uw eigen ontvanger of van elders) in SetEditTF5000.

De belangrijkste functies worden nu in detail uitgelegd met enkele voorbeelden, terwijl in het hoofdstuk Functies alle functies kort worden beschreven.

De belangrijkste functie van SetEditTF5000 is orde te scheppen in uw kanalenlijst. Dat kan door kanalen die u niet gebruikt te verwijderen (b.v. kanalen die versleuteld zijn en waarvoor u geen abonnement heeft), door kanalen in een handige volgorde te zetten, kanalen toe te wijzen aan een favorietenlijst of aan een provider en het corrigeren van verkeerde settings (b.v. verkeerde kanaalnamen).

Laten we eerst eens aannemen dat we een kanaal willen verwijderen. Daartoe moet eerst het kanaal geselecteerd worden. Klik met de muis op het kanaal. Daardoor worden de satelliet, de transponder, de provider en de favorietenlijst (als dat kanaal aan een favorietenlijst was toegewezen) in de respectievelijke lijsten grijs gemarkeerd.

Soms kan het handig zijn deze kleuren aan te passen (omdat ze lijken op andere kleuren), b.v. op de kleuren voor nieuwe kanalen (bij import) of voor dubbele zenders, b.v. omdat deze kleuren op uw scherm te bleek zijn. U vindt een beschrijving hoe dit te doen in hoofdstuk 5.b.

Klik nu met de rechter muisknop in de kanalenlijst om het contextmenu te openen:

Informatie	Alt+I
Keuze	
Is gesorteerd op	
Wijzig gegevens	Enter
Wis	Del
Kopieren	Ctl+C
Plakken	Ctl+V
Schakel naar	Ctl+M
Kiezen	
Selectie ongedaan maken	Ctl+H
Markeer als	
Mark: new channels in	
Markering voor nieuwe zenders verwijderen	
Niet bestaande zenders weergeven in	
Markering voor niet bestaande zenders verwijderen	
Sorteer	
DISNEY CHANNEL -> Disney Channel	Alt+Y
Zenders zoeken	Ctl+F
Kopie zoeken	Ctl+D
Nieuw	Ctl+N
Splitzen	Ctl+T

Kies het item "Wis" en het geselecteerde kanaal is verdwenen uit uw settings.

Als u een item wist vanuit een favorietenlijst, wordt het kanaal slechts verwijderd uit die favorietenlijst, maar niet uit de hoofdlijst.

*Opmerking: Er is nog geen functie "ongedaan maken", dus wees voorzichtig!*

Om een kanaal te verwijderen, kunt u dat ook selecteren en vervolgens de "Del"-toets op uw toetsenbord gebruiken.

Om meerdere kanalen te verwijderen klikt u b.v. op kanaal 5, vervolgens houdt u de shiftknop ingedrukt en klikt u op kanaal 7. De kanalen 5 t/m 7 zijn nu geselecteerd. Deze kunt u nu verwijderen zoals boven beschreven.

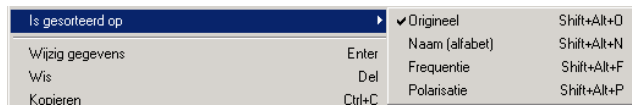
Om kanalen te selecteren die niet opeenvolgend zijn (b.v. kanaal 5, 20 en 39) klikt u eerst op het eerste kanaal (hier kanaal 5), vervolgens houdt u de "Ctr"-knop op uw toetsenbord ingedrukt en klikt u achtereenvolgens op de andere kanalen die u wilt verwijderen.

Nu laten we aannemen dat we een kanaal willen verplaatsen, b.v. ZDF naar positie 2.

*Opmerking: U kunt uw kanalenlijst op diverse manieren presenteren: in de originele volgorde, gesorteerd op alfabet, op frequentie of op polarisatie. Het verplaatsen van kanalen is eenvoudiger als de kanalenlijst gepresenteerd wordt in de originele volgorde. Als de kanalenlijst getoond wordt in alfabetische volgorde zal, als u een kanaal verplaatst, alleen het kanaalnummer veranderen, maar niet*



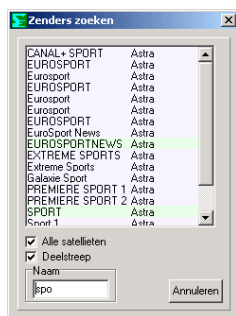
de plaats van het kanaal in de lijst. Om de lijst in de originele volgorde te tonen, klikt u met de rechter muisknop in de lijst en kiest u "Is gesorteerd op" en vervolgens "Origineel".



Om de presentatie te veranderen kunt u ook klikken op de letters "O" (Origineel), "N" (Naam), "F" (Frequentie) of "P" (Polarisation).

Eerst zullen we de huidige positie van het kanaal NED 1 moeten vinden. Om alle kanalen te vinden, ongeacht aan welke satelliet deze zijn toegewezen, moet u eerst klikken op "Al" in de satellietlijst. Nu kunt u zoeken naar NED 1 door de eerste letters van de kanaalnaam in te toetsen. Klik ergens in de kanaallijst en toets "N" op uw toetsenbord. Nu worden alle kanalen waarvan de naam met een "N" begint, getoond. Dat kunt u ook met de tweede en volgende letters doen. Als u langer dan 3 seconden wacht met het ingeven van een volgende letter, wordt een nieuwe zoekactie geïnitieerd, waarbij dus de laatst ingevoerde letter wordt gebruikt als zoekargument naar de eerste letter van het kanaal.

U kunt ook de functie "Zenders zoeken" gebruiken om kanalen op naam te vinden. Open het contextmenu en kies "Zenders zoeken". U krijgt het volgende scherm te zien:



U kunt kiezen uit het zoeken op alle satellieten of slechts op de geselecteerde satelliet. Klik op het veld "Alle satellieten" om op alle satellieten te zoeken (als u "Al" had geselecteerd ziet u dit veld niet, omdat toch al alle satellieten worden doorzocht).

U kunt nu in het veld "Naam" "NED1" ingeven, waarna in het veld daarboven alle kanalen worden weergegeven waarvan de naam begint met "NED1". Als u een vinkje zet in het vakje "Deelstreep", worden alle kanalen getoond waarin de letters "NED1" voorkomen (aan het begin, einde of middenin; hoofdletters of kleine letters maakt niet uit). Als u b.v. de letters "Sport" intoetst, wordt "Eurosport" ook gevonden.

Nu kunt u kanalen uit de lijst verplaatsen naar een andere positie in de kanaallijst, of deze toewijzen aan een andere satelliet, transponder, provider of aan een favorietenlijst. De kanalen worden niet uit de lijst verwijderd, maar als u klikt op een verplaatst kanaal, zult u zien dat nu de nieuw toegewezen satelliet, transponder, provider of favorietenlijst grijs gemarkeerd wordt.

Binnen deze functie kunt u ook kanalen verwijderen. Selecteer het kanaal en gebruik de "Del"-toets op uw toetsenbord.

In dit voorbeeld hebt u "NED1" gevonden. Er zijn diverse manieren om dit kanaal te verplaatsen.

De eerste manier is d.m.v. slepen & loslaten: klik met de linker muisknop op het kanaal dat u wilt verplaatsen, houd die muisknop ingedrukt, en sleep het kanaal naar de nieuwe positie. Laat de muisknop los, en het kanaal is verplaatst naar die positie.

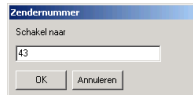
Om een kanaal te verplaatsen naar de laatste positie in de lijst, moet u het voorbij het laatste kanaal slepen.

U kunt kanalen ook verplaatsen met de pijltjes toetsen op uw toetsenbord. Selecteer het kanaal dat u wilt verplaatsen, druk vervolgens op de "Ctrl"-knop en houd deze ingedrukt. Nu kunt u het geselecteerde kanaal verplaatsen met de pijltjes toetsen. Met "Home" verplaatst u naar het begin, met

"End" naar het einde van de lijst.

Met de beide methodes kunt u natuurlijk meer dan één kanaal verplaatsen.

Een andere mogelijkheid is het direct verplaatsen van een kanaal naar de gewenste positie (b.v. kanaal 20 naar positie 5). Selecteer het kanaal, open dan het context menu met de rechter muistoets en kies "Schakel naar". Het volgende dialoogvenster wordt getoond:



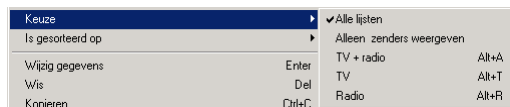
Hier kunt u direct het gewenste kanaalnummer intoetsen (in ons voorbeeld: 5).

Het geselecteerde kanaal wordt nu verplaatst naar de positie vóór het kanaal dat voorheen op die plaats stond.

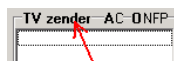
Als de te verplaatsen zender een hoger nummer had, wordt het direct naar de nieuwe positie verplaatst. Als het kanaal oorspronkelijk een lager nummer had, wordt het verplaatst naar de positie direct vóór het ingetoepte nummer (omdat er nu immers een kanaal wordt weggehaald verschuift alles één positie).

Voorals u de sleep & loslaat methode gebruikt, loopt u vaak tegen het probleem aan, dat niet alle kanalen binnen het venster getoond kunnen worden. Als u b.v. kanaalnummer 600 wilt verplaatsen naar positie 5, zult u de muisknop ingedrukt moeten houden terwijl u naar positie 5 schuift. Als u de muis rondom de venstergrens een paar pixels heen en weer schuift, zal de lijst in die richting scrollen.

Er zijn enkele functies, die het verplaatsen van kanalen wat comfortabeler maken. Zo kunt u één van de lijsten (TV of Radio) onzichtbaar maken, waardoor u meer ruimte krijgt. U kunt ook satellieten, transponders, providers, favorietenlijsten en het informatievenster onzichtbaar maken. Open het context menu en selecteer in "Presentatie" wat u wilt zien.



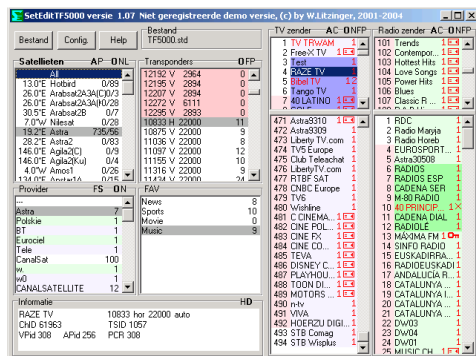
Als u dubbel klikt op de naam van een kanaallijst, wordt de andere lijst verborgen.



Met een tweede dubbelklik op de naam worden beide lijsten weer vertoond.

Als u op de letter "C" in de rand van het kanaalvenster klikt, worden de satelliet-, de transponder-, de provider-, de favorietenlijst en het informatievenster verborgen. Als u op de letter "A" klikt, worden alle lijsten weer vertoond.

Een andere functie die het slepen en loslaten vereenvoudigt, is de functie "Splitsen". Open het contextmenu en kies "Splitsen".

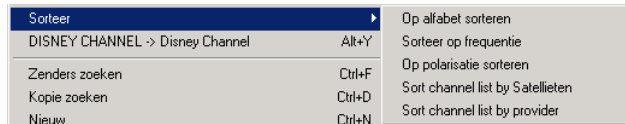


Alle kanaallijsten (afhankelijk van wat vertoond/verborgen werd) worden nu tweemaal getoond. Het is natuurlijk tweemaal dezelfde lijst, maar u kunt er op twee manieren onafhankelijk van elkaar naar

kijken. Veranderingen in de ene lijst beïnvloeden dus de andere lijst ook. U kunt kanalen van de bovenste naar de onderste lijst verplaatsen, maar omdat het dezelfde lijst is, wordt het kanaal in beide lijsten veranderd.

Als u veel aanpassingen maakt, vergeet dan niet van tijd tot tijd te "saven" (het bestand op te slaan). Kies daartoe "Bestand" en vervolgens "Opslaan". Als u het originele bestand wilt behouden, moet u kiezen voor "Opslaan als" en vervolgens een andere naam kiezen. Klik op "OK" om het bestand op te slaan.

Met de functie "Sorteer" in het contextmenu van de kanaallijst, heeft u diverse manieren de kanalen te sorteren.



In tegenstelling tot de functie "Presentatie is gesorteerd op" worden de kanalen niet alleen in een andere volgorde getoond, maar krijgen ze ook een ander kanaalnummer. Zo is de gehele kanaallijst te sorteren op provider (zie hoofdstuk 3.c) en op satelliet, wat bij een gemotoriseerde schotel handig kan zijn. Als de satellieten anders gesorteerd zouden zijn, zou dat bij zappen een veelvuldig draaien van de motor tot gevolg hebben.

Als de kanalen op alfabet, frequentie of polariteit gesorteerd moeten worden, moeten eerst de te sorteren kanalen gemarkeerd worden.

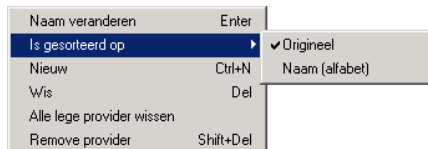
Ga door met Provider.

### 3.c Provider

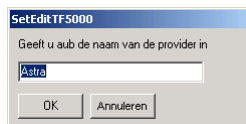
Er staat een korte samenvatting van de providerfuncties in hoofdstuk 5.dprovider.

U kunt nieuwe providers toevoegen die gebruikt kunnen worden om kanalen te combineren die gewoonlijk behoren tot verschillende providers. Dit maakt het mogelijk kanalen te groeperen zonder FAV-lijsten te gebruiken.

Om een nieuwe provider te creëren, klikt u met de rechter muisknop in de providerlijst. U krijgt nu het volgende menu:



Nu klikt u op "Nieuw", waarna het volgende bericht verschijnt:



Hier kunt u de naam van uw nieuwe provider ingeven (b.v. "Sport").

De nieuwe provider is rood gemarkeerd, omdat deze leeg is.

U kunt ook de naam van een bestaande provider veranderen. Daartoe moet u de provider selecteren en de functie "Naam veranderen" kiezen uit het bovenstaande menu (u kunt ook dubbelklikken op de provider). U krijgt een dialogovenster, waarin u de nieuwe naam kunt ingeven.

Omdat zelf gecreëerde providers vaak worden gebruikt, kunt u de volgorde van de providers aanpassen, op dezelfde manier als de kanalen. U kunt verschuiven met de knip & plak functie of, met de ingedrukte Ctrl-toets de pijtjestoetsen gebruiken, of uw toetsenbord met de toetsen Pos1 en End.

Nu kunt u de kanalen van verschillende providers verplaatsen naar uw nieuwe provider. Het is aan te raden om eerst satellieten "All" te kiezen, om te zorgen dat u alle kanalen ziet. Nu selecteert u het kanaal dat u aan de nieuwe provider wilt toewijzen en u verplaatst het met knippen & plakken.

U kunt ook de provider van een kanaal veranderen in het kanaal gegevens menu. (zie hoofdstuk 3.e).

U kunt vaak niet alle providers tegelijk in het venster zien, waardoor u dus moet scrollen. Om dat te doen, terwijl u een kanaal aan een provider wilt toewijzen, gaat u met de muis richting de rand van het venster, waardoor in de gewenste richting gescrolld wordt.

Als u veel kanalen naar een provider wilt verplaatsen, is het eenvoudiger eerst de gewenste provider in de lijst vast te zetten. Klik daartoe op de "F" op de rand van het provider venster.



Nu springt de provider in de lijst niet naar de provider van het geselecteerde kanaal.

Als u wilt dat de providerlijst weer scrollt naar de provider van het geselecteerde kanaal, klikt u op de "S" op de rand van het provider venster.

Een kanaal kan slechts aan één provider zijn toegewezen. Soms wilt u echter een kanaal aan meerdere providers kunnen toewijzen. Daartoe maakt u een duplicaat van het kanaal (dat ook een ander kanaalnummer zal krijgen).

Om een duplicaat van een kanaal te maken kiest u in het rechtermuistoets menu voor "Kopiëren". Op

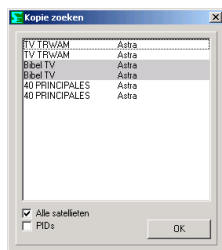
de gewenste positie kiest u in ditzelfde menu voor "Plakken". Zowel het gekopieerde als het nieuwe kanaal worden nu in een rode achtergrond weergegeven, om aan te geven dat er sprake is van een duplicaat. Als u niet iedere keer het kanaal menu wilt oproepen, kunt u ook sneltoetsen gebruiken: Ctrl-C om te kopiëren en Ctrl-V om te plakken.

Er zijn twee manieren om later zo'n duplicaat te vinden.

Als u de muis beweegt over een rood gemarkeerd kanaal, krijgt u een info-venstertje waarin wordt aangegeven wat het kanaalnummer van het duplicaat is.

Om dat kanaal te vinden, klikt u op de kanaallijst en geeft u met het toetsenbord het betreffende kanaalnummer in. Als u de "1" in toetst, wordt kanaal 1 geselecteerd, toets u "1" en vervolgens "4", dan wordt kanaal 14 geselecteerd, e.d. Net zoals bij het zoeken naar namen, moeten de cijfers binnen 3 seconden worden ingetoetst.

U kunt ook de rechtermuistoets menufunctie "Kopie zoeken" gebruiken. Het volgende venster verschijnt dan:



Alle duplicaten worden getoond. De verschillende paren worden gescheiden door verschillende achtergrondmarkeringen. Deze functie maakt geen onderscheid tussen de types kanalen: m.a.w. het kan gebeuren dat u eerst een paar Tv-kanalen ziet, gevolgd door een paar radio-kanalen. Relevant voor deze functie zijn de transponderdata en het kanaal-ID, niet de naam van het kanaal. Als u een vinkje zet bij de optie PIDs, worden ook de video-, de audio- en de PCR-PIDs vergeleken.

Voor het venster "Kopie zoeken" bestaan dezelfde functies als voor het venster

Om providers uit de providerlijst te verwijderen, zijn er drie functies in het provider context menu:

- Met "Alle lege providers wissen" verwijdert u alle providers waaraan geen kanalen zijn toegewezen.
- Met "Wis" verwijdert u de geselecteerde provider samen met alle kanalen die aan die provider zijn toegewezen. U kunt ook de "Del"-toets op het toetsenbord gebruiken.
- Met "Provider verwijderen" wordt de geselecteerde provider gewist, terwijl de daaraan toegewezen kanalen blijven bestaan. In de kanaallijst staat dan in het vakje provider "---".

Een provider waaraan TV-kanalen zijn toegewezen, heeft een lichtblauwe achtergrond. Providers met alleen radio-kanalen hebben een lichtgroene achtergrond. Een provider met zowel TV- als radio-kanalen heeft een witte achtergrond. Providers zonder kanalen hebben een rode achtergrond.

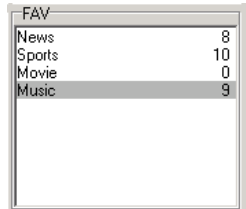
Als u een provider heeft aangemaakt met daarin zo'n 20 kanalen, zullen die kanalen min of meer willekeurig zijn gerangschikt. U heeft dan weliswaar uw meest belangrijke kanalen in één oogopslag beschikbaar, maar het zappen is lastig. De oplossing voor dit probleem is uw nieuwe provider als eerste in de providerlijst te plaatsen en vervolgens in de kanalenlijst de functie "Sorteer"-> "Sorteer kanaallijst op volgorde van providers". Nu zijn de kanalen gesorteerd in de volgorde van de providerlijst: uw 20 belangrijkste kanalen, waarvoor u de nieuwe provider heeft aangemaakt, zijn nu dus als kanaal 1-20 in uw lijst.

Een andere mogelijkheid om kanalen te sorteren is het sorteren op volgorde van satellieten (zie hoofdstuk 3.b) of te sorteren op alfabetische volgorde of polariteit.

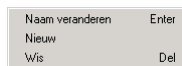
Ga door met Favorieten lijst.

### 3.d Favorietenlijst

De Topfield 5000 ontvanger kan maximaal 30 favorietenlijsten voor uw favoriete kanalen bevatten. Het voordeel van een favorietenlijst is, date en kanaal in meer dan één favorietenlijst kan voorkomen, zonder dat er een duplicaat van het kanaal gemaakt moet zijn (wat tot gevolg zou hebben dat een kanaal meerdere kanaalnummers zou krijgen). Dit kan nuttig zijn, omdat zo meerdere gebruikers elk zijn eigen favorietenlijst kan hanteren.



Om een nieuwe favorietenlijst te maken, klikt u met de rechter muisknop in het venster "FAV". U krijgt het volgende menu:



Nu klikt u op "Nieuw", waarna het volgende dialoogvenster opent:



Hier kunt u de naam van uw nieuwe favorietenlijst ingeven (b.v. "Sport").

De nieuwe favorietenlijst zal nu aan het einde van de groep favorieten verschijnen.

Als u in het zelfde contextmenu klikt op "Naam veranderen", kunt u de naam van een bestaande favorietenlijst veranderen.

U kunt met slepen en loslaten de volgorde van de FAV-lijsten eenvoudig veranderen.

U kunt een geselecteerde FAV-lijst verwijderen met de functie "Wis" in het contextmenu.

U kunt kanalen toevoegen aan een FAV-lijst door deze eenvoudig naar een lijst te slepen.

Om kanalen van een FAV-lijst te verwijderen selecteert u eerst de gewenste FAV-lijst. Daar selecteert u de gewenste kanalen, die u verwijdert via rechter muisklik "Wis" of via de DEL-toets van het toetsenbord.

De kanalen die uit een FAV-lijst gewist worden, blijven in de hoofdlijst gewoon bestaan.

U kunt ook een kanaal aan een FAV-lijst toevoegen via de rechtermuisklik "Markeer als" > "Fav zender".

Kanalen die aan een favorietenlijst zijn toegewezen worden in de kanalenlijst gemarkeerd door een donkere achtergrondkleur.

Voor het aanpassen van deze kleur zie hoofdstuk 5.b.

Binnen een FAV-lijst kunt u de volgorde van de kanalen onafhankelijk van de volgorde in de hoofdlijst door middel van slepen & neerzetten. Het veranderen van die volgorde verandert de volgorde in de hoofdlijst niet en omgekeerd.

Ga door met kanaalparameters.

### 3.e Kanaalparameters

Het wijzigen van de naam van een kanaal (b.v. "Das Erste" in "ARD") gaat via rechtermuisklik "Wijzig gegevens" (of dubbelklikken op het kanaal). Daarmee opent u het kanaal gegevens menu.



In het veld "Naam" kunt u de naam van het kanaal ingeven.

De symbolen "<" en ">" die in de kanaalnamen kunnen voorkomen, zijn aanduidingen van de korte kanaalnaam. De DVB-norm maakt onderscheid tussen een lange en een korte naam.

Omroepen hebben de mogelijkheid een lange en een korte naam van het kanaal mee te zenden. Sommige ontvangers gebruiken de korte naam voor de weergave op het display als daar slechts ruimte is voor een beperkt aantal karakters, en de lange naam voor weergave in de kanalenlijst. Ongelukkigigerwijze ondersteunen de Topfield 5000 ontvangers deze functie niet. Maar u kunt de korte namen gebruiken om smallere kolommen in uw kanaallijst te hebben.

Deze twee symbolen verschijnen niet in de kanaallijst. In de lange versie verschijnt de gehele naam (zonder de symbolen "<" and ">"), in de korte versie ziet u alleen de letters die tussen die twee symbolen in staan. Bij voorbeeld: de naam "<H>ome <O>rder <T>elelevision" zal worden weergegeven als "Home Order Television" als lange naam en "HOT" als korte naam.

In de configuratie van SetEdit kunt u kiezen tussen de twee manieren van weergeven.

In het geval van een Topfield 5000 ontvanger kan het gebeuren, dat toch het symbol "<" te zien is in de naam van een kanaal. De ontvanger kapt de naam af na het 0 de karakter: dus als de "<" vòòr en de ">" na het 0 de karakter staat, zijn de symbolen niet compleet en staat het openingssymbool in de naam van het kanaal.

*Opmerking: Soms worden kanaalnamen door de ontvanger weer teruggezet naar de oorspronkelijke naam zodra u dat kanaal bekijkt. Om de door u aangepaste naam te bewaren, klikt u op "Naam beveiligd".*

In het veld "Taalscript" kunt u het lettertype selecteren dat voor dat kanaal gebruikt wordt (b.v. Griekse letters voor Griekse kanalen).

Vanuit dit menu kunt u het kanaal toewijzen aan een andere provider.

Verder kunt u daar de transponderdata (frequentie, polarisatie, symbolrate, FEC en TS ID), de PIDs en de kanaal ID van het kanaal aanpassen (zie hoofdstuk 3h).

Met "PIDs" kunt u kiezen of de PIDs decimal of hexadecimal worden getoond.

U kunt de kanalen ook markeren als "gecodeerd", "beveiligd" of "gewist" of deze markeringen verwijderen.

Als u een kanaal beveiligt, betekent dat dat er een PINcode ingevoerd moet worden om dit kanaal te kunnen bekijken. Deze kanalen worden in de lijst gemarkeerd met een sleutelsymbool. Een gewist kanaal wordt gemarkeerd met een X en wordt overgeslagen als u met de pijltoetsen zapt: het kan wel worden bekeken als u het kanaalnummer direct intoetst en vanuit het kanaalmenu van de ontvanger. Gecodeerde kanalen worden gemarkeerd met het volgende symbool:



*Opmerking: Als u dit symbool verwijdert, betekent dit natuurlijk niet dat u het kanaal vrij kunt bekijken.*

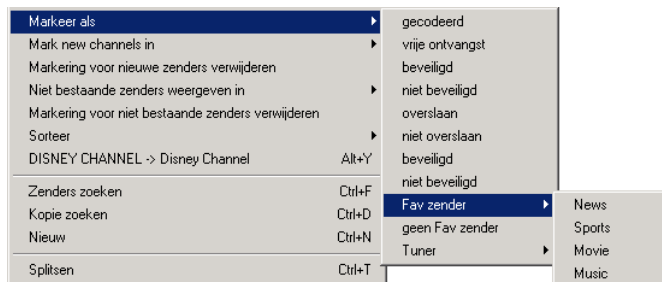


*Het is slechts een markering.*

De Topfield 5000 ontvangers hebben twee tuners, waardoor u één kanaal kunt opnemen en naar het andere kijken. In het menu "Zendergegevens aanpassen" kunt u het kanaal toekennen aan tuner 1 en/of 2.

Met de functie: "Markeer als" in het rechtermuisklik menu kunt u de volgende eigenschappen voor alle geselecteerde kanalen tegelijkertijd veranderen:

- Markeer kanalen als "(on)beveiligd", "(niet) gewist", "Naam (niet) beveiligd" of "(niet) gecodeerd".
- Toewijzen aan of verwijderen uit een FAV lijst.
- Wijs kanalen toe aan tuner 1 en/of tuner 2 of aan geen tuner.



Veel kanalen worden in hoofdletters weergegeven. Om dit te veranderen, hoeft u niet de gehele naam over te typen. Selecteer eenvoudig de gewenste kanalen en gebruik uit het rechtermuisklik menu de functie "DISNEY CHANNEL -> Disney Channel".

De eerste letter van de individuele woorden wordt door deze functie niet veranderd. Als er hoofd- en kleine letters door elkaar staan, wordt er niets veranderd. (b.v. EinsMuXx). Woorden met minder dan 4 letters worden ook niet veranderd, zodat afkortingen als CNN onveranderd blijven.

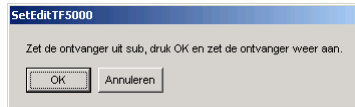
In het bestand SetEdit.ini staat een lijst met uitzonderingen op deze regels, die aangepast kan worden. Er staat een lijst met 10 woorden die, ook al hebben zij meer dan 3 letters, niet aangepast worden (b.v.: ESPN, CNBC) en een lijst van 10 woorden die wel aangepast worden, ook al zijn zij korter dan 4 letters (b.v.: "CO", zodat KRIMI&CO omgezet wordt in Krimi&Co).

De reden waarom het interessant kan zijn hoofdletters in kleine letters om te zetten is tweeledig: het is beter leesbaar en kleine letters zijn meestal smaller, waardoor er meer letters getoond kunnen worden. Zendernamen die niet in de lijst passen worden afgekort.

Ga door met Schrijf de settings in de ontvanger.

### 3.f Schrijf de settings in de ontvanger

Als u gereed bent met het maken van uw persoonlijke settings moet u deze in de ontvanger schrijven voordat u ze kunt gebruiken. Gebruik daartoe de knop "Bestand" en kies "Schrijven". Het volgende bericht verschijnt:



Schakel uw ontvanger uit, klik op "OK" in dit venster en schakel dan de ontvanger weer in.

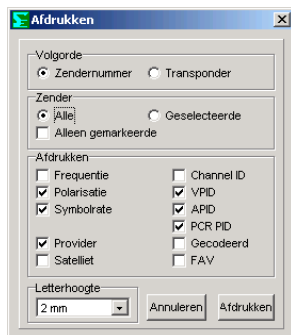
Nu worden de settings overgebracht naar uw ontvanger.

De Topfield 5000 ontvangers accepteren alleen settings van hetzelfde type ontvanger. Als u settings van een andere bron wilt gebruiken, moet u de satellietconfiguratie van die settings aanpassen aan die van uw ontvanger (zie hoofdstuk 3.j).

Ga door met Afdrukken of exporteren van settings.

### 3.g Afdrukken of exporteren van settings

U kunt uw settings afdrukken. Klik daartoe op de knop "Bestand" en kies "Afdrukken". De volgende dialoog verschijnt:



Eerst moet u selecteren of de afdruk gesorteerd moet zijn op zendernummer of op transponder (frequenties).

Als u de kanalen wilt afdrukken op nummervolgorde, kunt u aangeven of u alle kanalen wilt afdrukken, alleen de geselecteerde of alleen de niet-gewiste.

Er zijn enkele opties: u kunt kiezen of u ook de frequentie, de satelliet, de PIDs, gecodeerd zijn en of het kanaal in een FAV-lijst voorkomt.

Ten slotte kunt u de letterhoogte van de afdruk instellen. Daarna kiest u "Afdrukken". Daarop volgt een printdialoog, waarvan de inhoud afhankelijk is van de door u gebruikte printer.

Met de exportfunctie kunt u een export maken in ASCII-formaat, die geopend kan worden met Word, Excel en andere programma's. De karakters worden tab (0x09) gescheiden.

De export werkt op dezelfde manier als afdrukken. Kies "Export" uit het bestandsmenu, kies vervolgens de optionele parameters zoals beschreven onder afdrukken en klik op de knop "Export".

U krijgt een venster waarin u de locatie en de bestandsnaam kunt aangeven.

Ga door met Gebruik van de transponderfuncties en het met de hand ingeven van nieuwe kanalen.

### 3.h Gebruik van de transponderfuncties en het met de hand ingeven van nieuwe kanalen

Er staat een korte samenvatting van de transponderfuncties in hoofdstuk 5.f.

Het kan zijn dat als u de settings van uw ontvanger ziet, u zich verwondert over kanalen met vreemde namen en over ontbrekende kanalen (b.v. German Premiere, soccer, Formula 1 of "pay-per-view" kanalen).

Kanalen die een plaats delen (zoals het Duitse ARTE/Kinderkanal) kunnen alleen maar gevonden worden door de ontvanger als zij actief waren op het moment dat de kanalen gezocht werden. Enkele van de Premiere Direkt, soccer and Formula 1 channels worden gevonden, maar met verkeerde namen.

Hieronder wordt beschreven hoe nieuwe transponders (en kanalen) zijn in te brengen en hoe verkeerde transpondergegevens zijn aan te passen.

Op Internet zijn diverse sites (b.v. [www.lyngsat.com](http://www.lyngsat.com)), waar alle kanaalgegevens (inclusief die van de ontbrekende of "pay-per-view" kanalen) zijn vermeld. Hier volgt een uitleg over hoe die gegevens met de hand zijn in te brengen.

Stel: u ontdekt op [www.lyngsat.com](http://www.lyngsat.com) dat op satelliet X een nieuwe transponder actief is geworden, maar dat uw ontvanger die op dit moment niet kan vinden b.v. omdat deze momenteel niet uitzendt (Feed) of dat uw antenne momenteel de ontvangst niet toelaat.

12656 H tp F3	ANEM TV Anem	A	MPEG-2	2963 - 34 1 - 4194	0-176 4195 Se	Europe	W Zaremba 020221
	B2-92	A	F	1	4195 Se		
	B2-92	A	F	1	4197 Se		

Hier zien we dat transponder 12656 horizontaal nieuw is en dat er één gecodeerd Tv-kanaal (Anem, de oranje achtergrond geeft aan dat het kanaal gecodeerd is) en twee audiokanalen (B2-92 met twee verschillende audio PIDs) actief zijn op deze transponder.

Nu hebt u de mogelijkheid eerst een nieuwe transponder en vervolgens het kanaal op deze transponder te creëren. U kunt op direct het nieuwe kanaal ingeven met de juiste transponderdata. Beide methodes kunnen handig zijn, dus beide worden hier beschreven.

Om een nieuwe transponder te creëren, moet u eerst de betreffende satelliet selecteren. Daarna klikt u met de rechter muis toets in de transponderlijst en selecteert u "Nieuw" -> "Transponder". Het volgende venster verschijnt:

Transponder wijzigen

Frequentie: 12656 TS ID: 0

Polarisatie: hor

Symbolrate: 2963

Annuleren OK

Voor het bovengenoemde voorbeeld vult u bij "Frequentie" 12656 en bij "Polarisatie" "hor" in. De symbolrate is in dit geval 2963. De FEC (in dit voorbeeld 3/4) wordt niet gebruikt in SetEditTF5000.

De groene cijfers in de Lyngsat kaart zijn de NETwork ID en de TS ID (hier NET ID = 0 en TS ID = 176). De NET ID wordt in SetEditTF5000 niet gebruikt.

Deze twee ID's identificeren de transponder. Het NET ID identificeert de provider, de provider bepaalt de TS ID. Als een provider meer dan één transponder op een satelliet tot zijn beschikking heeft, is de NET ID altijd dezelfde en verschilt de TS ID.

U bevestigt met OK en de transponder is aan het einde van de lijst toegevoegd.

Nu kunt u de nieuwe TV- en radiokanalen aan deze transponder toevoegen.

Daartoe selecteert u de transponder: In de nu lege kanalenlijst selecteert u in het rechtermuistoetsmenu "Nieuw". Het volgende venster verschijnt:

Naam	Frequentie	TS ID
	10775	0
Taalschrift	Polarisatie	
ISO 6397 Latin	hor	
Video PID	Audio PID	Symbolrate
0	0	28000
Ch. ID	PCR PID	<input type="checkbox"/> beveiligd
0	0	<input type="checkbox"/> gecodeerd
PMT PID	PIDs	<input type="checkbox"/> over slaan
0	Dec	<input type="checkbox"/> Naam beveiligd
Provider		<input type="checkbox"/> Tuner 1
		<input type="checkbox"/> Tuner 2

U kunt ook in het rechtermuistoetsmenu van de transponder kiezen voor "Nieuw" > "TV zender op deze transponder" of "Radio zender op deze transponder".

U krijgt nu hetzelfde venster.

De juiste transponder is al geselecteerd.

Als u direct een kanaal wilt toevoegen, selecteert u eerst de juiste satelliet. Daarna klikt u met de rechtermuistoets in de kanalenlijst en kiest u "Nieuw".

U krijgt weer hetzelfde venster als met de ander methode, behalve dat in dit geval de transponderdata ingevuld moet worden in de velden "Frequentie", "Polariteit", "Symbolrate", "FEC", "TS ID" en "NET ID".

In het veld "Naam" kunt u de naam van het kanaal ingeven (hier "Anem") en in het venster "Taalschrift" kunt u selecteren welk lettertype voor dat kanaal gebruikt wordt (b.v. "Griek" voor Griekse kanalen).

Vervolgens moet u de PIDs en het kanaal-ID (Ch. ID) ingeven.

In het venster "Provider" kan de provider voor dit kanaal veranderd worden.

Het Tv-kanaal "Anem" heeft in dit voorbeeld de video-PID 4194 en de audio-PID 4195. Het kanaal-ID (service-ID) is 1 en de PCR-PID is als regel identiek aan de video-PID: vergeet ze dus niet in te vullen.

Voor audio-kanalen (radio) is natuurlijk geen video-PID benodigd. Meestal ziet u de video-PID !FF (hexadecimaal) of 8191 (decimaal) om aan te geven dat deze PID niet in gebruik is.

De PMT ID (Program Map Table) identificeert en indiceert de plaats van de stream die elke Service uitmaakt, en de plaats van de PCR (Program Clock Reference).

Als u deze PID niet kent, kunt u in plaats daarvan 1FFF (hexadecimal) or 8191 (decimal) ingeven, dat wil zeggen "niet in gebruik".

Na het invullen van al deze parameters klikt u op "OK", waarna het nieuwe kanaal aan het einde van de lijst verschijnt.

Zodra aan een satellite een kanaal is toegewezen wordt deze actief (gemarkeerd dooe een groene achtergrond). Satellieten waaraan geen enkel kanaal is toegewezen hebben een witte achtergrond (al deze kleuren kunnen in het configuratie menu worden aangepast).

Als u een kanaal wilt toevoegen waarvan veel parameters gelijk zijn aan die van een bestaand kanaal, is het sneller een kopie van dat kanaal te maken (gebruik "Kopieer" in het rechtermuistoets menu). Hierna hoeft u alleen de afwijkende waardes te veranderen.

*Opmerking: in sommige lijsten worden de PIDs in decimale notatie gegeven, andere lijsten hanteren de hexadecimale notatie (zie 8). U moet hierbij tijdens het invoeren van de waardes goed op letten. In het configuratiemenu en in het kanaaldata menu kunt u aangeven welke notatievorm u wilt gebruiken.*



Als u in het configuratiemenu kiest voor "Altijd op de voorgrond" zal SetEditTF5000 altijd het bovenste venster zijn. Dit kan handig zijn als u b.v. met Internetlijsten werkt, zodat het SetEdit venster niet op de achtergrond verdwijnt als u in de browser bezig bent.

U kunt ook de notatie van de PIDs veranderen door op de rand van het Informatie-deelvenster (het venster links onder) op de "H" voor hexadecimaal of de "D" voor decimaal te klikken.

Om uw settings te vergelijken met andere lijsten, die vaak op frequentie gesorteerd zijn, heeft u de mogelijkheid de transponders van uw lijst ook op frequentie te sorteren. Daartoe klikt u met de rechtermuistoets in de transponderlijst en selecteert u onder "Is gesorteerd op" op "Frequentie".

U kunt ook de transponders op polarisatie sorteren.

Als alternatief kunt u ook de gepresenteerde volgorde veranderen door te klikken op de letters "O" (origineel), "F" (frequentie) en "P" (polarisatie) op de rand van het deelvenster.

Ga door met importeren van kanalen.

### 3.i Importeren van kanalen

Het is mogelijk om bestaande settinglijsten van Internet te gebruiken. De lijsten kunnen zowel geheel als gedeeltelijk worden gebruikt.

De meest actuele settinglijst voor de DVB2000 (Nokia 9500/960x) staan op [www.dxandy.de](http://www.dxandy.de) (vooral exotische kanalen in deze lijst zijn up-to-date). Het is mogelijk kanalen van deze lijsten in uw eigen settinglijst te importeren.

Op [www.lyngsat.com/nokia/index.shtml](http://www.lyngsat.com/nokia/index.shtml) of op de SatcoDX-site (de link staat op mijn homepage) vind u ook opgaven van alle satellieten.

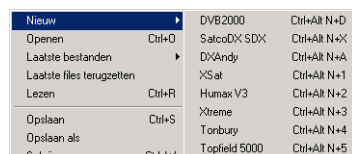
Er zijn drie mogelijkheden om zulke settinglijsten te gebruiken: in dit hoofdstuk wordt beschreven hoe u enkele kanalen van de ene lijst in de andere kunt overnemen.

#### De import functie

U kunt kanalen van alle settingformaten die door SetEdit worden ondersteund importeren in uw SetEditTF5000 settings. Standaard kunt u kanalen importeren van SetEditTF5000 settings, DVB2000 settings, Lyngsat DAT charts en SatcoDX SDX bestanden.

You can add other formats by copying the corresponding modules (SetEditXXX.dll) into the SetEdit directory (see chapter 2).

Klikt u op "Bestand" -> "Nieuw" en kies het gewenste formaat van het bestand waaruit u kanalen wilt importeren.



Een tweede venster voor het gewenste formaat wordt geopend. Op dezelfde manier kunt u een derde en volgend bestand openen. Deze lijsten zijn gelijkwaardig. Elk formaat (Topfield 5000, DVB2000, SatcoDX, Lyngsat en toegevoegde formaten) hebben elk hun eigen symbool.

SatcoDX en Lyngsat bestanden bestaan slechts als Internet lijsten, dus de functies "Lezen" en "Schrijven" bestaan niet voor deze formaten.

Nu kunt u makkelijk één of meerdere kanalen van het ene naar het andere venster overbrengen door "slepen & loslaten" of door te "Knippen (Kopiëren) & Plakken" met de corresponderende functies in het rechtermuistoetsmenu.

*Opmerking: Omdat de Topfield 5000 ontvangers slechts digitale kanalen kunnen ontvangen, kunt u geen analoge kanalen importeren, zoals die b.v. in de SatcoDX-bestanden voorkomen.*

In het configuratiemenu van de SatcoDX settingslijst kunt u ervoor kiezen geen analoge kanalen te laten zien.

In de verschillende bestandsformaten kunnen ook verschillende kanaalparameters voorkomen. Als een parameter wel in de doellijst, maar niet de bronlijst bestaat (zo zijn er b.v. in de SatcoDX-lijsten geen PMT-PIDs) zal daarvoor automatisch een standaard waarde worden ingevuld.

Met slepen kunt u ook meerdere kanalen verplaatsen (b.v. door een gehele transponder van het ene naar het andere venster te slepen).

#### Bron:

Kanaal lijst. De geselecteerde kanalen worden overgebracht.

Alle andere lijsten (satellieten, providers, labels, transponders, favorieten, e.d.): alle kanalen van de geselecteerde lijst zullen worden overgebracht.

Zoekvenster (b.v. "Zenders zoeken", "Kopie zoeken"): het geselecteerde kanaal wordt overgebracht.

### Bestemming:

Kanalen lijst: de geïmporteerde kanalen worden geplakt op de positie van de cursor op het moment van plakken. Soms kan een kanaal alleen worden geplakt als een definitieve toewijzing (b.v. aan een satelliet) in de bestemmingslijst mogelijk is. In een SetEditTF5000 settinglijst moet daarom een satelliet geselecteerd zijn als u een kanaal wilt overbrengen. Als in de satellietlijst is gekozen voor "Alle satellieten weergeven" (All) kan geen kanaal worden geïmporteerd.

Transponder: Een transponder is altijd specifiek aan een satelliet toegewezen. Als u dus een kanaal vanuit een ander venster toewijst aan een transponder, worden deze kanalen toegewezen aan de satelliet waartoe deze transponder behoort, en neemt het kanaal de transpondergegevens over van die transponder.

Als u een transponder sleept naar de transponderlijst van een ander venster, worden de transponder en al deze kanalen als nieuwe transponder toegevoegd.

*Let op: Als u een transponder vanuit een ander venster importeert, wordt deze toegewezen aan de satelliet die op dat moment is geselecteerd. Als "All" in de kanalenlijst is geselecteerd, wordt de nieuwe transponder toegewezen aan de satelliet van de transponder waar de cursor op staat.*

Als u een satelliet met al de bijbehorende kanalen sleept naar de transponderlijst van een ander venster, worden al deze kanalen toegewezen aan de transponder waar de cursor op staat. Dit gebeurt ook met kanalen die van een ander FAV-, provider, labellijst, e.d. komen.

*Opmerking: Een kanaal dat aan een verkeerde transponder wordt toegewezen, kan mogelijk niet worden ontvangen.*

Satelliet: De geïmporteerde kanalen worden toegevoegd aan de satelliet waar de cursor op staat. Transponders die nog niet bestaan in de transponderlijst worden aangemaakt.

Favorietenlijst: Directe import in de favorietenlijst is niet mogelijk.

Algemene opmerking: Als toewijzing mogelijk is, kunt u kanalen kopiëren van elke lijst van het ene venster naar elke lijst van een ander venster. Zo kunt u b.v. kanalen overbrengen van de "Zenders zoeken" functie van een SatcoDX bestand naar een satelliet van Topfield 5000 lijst.

In het pop-up menu van de kanalenlijst zijn twee functies die u kunnen helpen twee verschillende lijsten te vergelijken. Deze functies zijn in het kanalenmenu allen beschikbaar als twee of meer SetEdit vensters geopend zijn.

Met de functie "Mark new channels in" kunt u in het andere venster de kanalen markeren die niet in uw actuele lijst bestaan (de kanaalnummers van die kanalen worden groen gemarkeerd).



Als er meer dan twee lijsten zijn geopend, kunt u selecteren in welke lijst u de nieuwe kanalen wilt markeren. Als slechts twee vensters geopend zijn, wordt slechts één mogelijkheid weergegeven.

Met de functie "Niet bestaande zenders weergeven in" kunt u in uw actuele lijst die kanalen markeren die niet in het andere venster aanwezig zijn (de kanaalnummers van die kanalen worden rood



gemarkeerd).

Als er meer dan twee lijsten zijn geopend, kunt u selecteren welke lijst u met uw actuele lijst wilt vergelijken. Als slechts twee vensters geopend zijn, wordt slechts één mogelijkheid weergegeven.

Met "Markering voor niet bestaande zenders verwijderen" of "Markering voor nieuwe kanalen verwijderen" kunt u de betreffende markeringen verwijderen. Deze menu opties verschijnen alleen in het kanaallijst menu, als er daadwerkelijk zulke markeringen aanwezig zijn.

Als u nieuwe of niet bestaande kanalen hebt gemarkeerd in een kanalenlijst, kunt u deze alle gelijktijdig selecteren.

Klik in het rechtermuistoetsmenu op "Kiezen", vervolgens op "alle nieuw" of "alle niet bestaande". Deze optie is alleen beschikbaar, als er daadwerkelijk zulke markeringen aanwezig zijn.

*Opmerking: Voor het importeren van kanalen en het vergelijken van lijsten is het nuttig om in het configuratie menu de waarde 5 of zelfs 10 MHz voor de frequentietolerantie in te stellen. Het is mogelijk dat de waardes van hetzelfde kanaal in verschillende lijsten een klein beetje verschillen. Als de tolerantie op 0 is ingesteld, zullen alle verschillen de markering: nieuw of niet bestaand kanaal genereren. Maar een verschil van slechts een enkele MHz is voor de ontvanger niet van belang: u hoeft die kanalen dus niet te importeren.*

Ga door met Andere settings en hoe een settingfile te converteren.

### *3.j Andere settings en hoe een settingbestand te converteren.*

Onderstaand wordt beschreven hoe een settingbestand, dat u b.v. op het internet vindt, geheel gebruikt kan worden en hoe u een settingbestand kunt converteren naar het formaat dat u nodig heeft.

#### Andere SetEditTF5000 settingbestanden

U kunt SetEditTF5000 settings direct in de SetEditTF5000 laden (met Bestand -> Open) en deze settings in uw ontvanger schrijven.

Als u een settingbestand van b.v. het internet compleet wilt gebruiken, kunt u een probleem ondervinden doordat in aanvulling op de pure kanaaldata ook het type ontvanger, de satelliet- en LNB-configuratie in het settingbestand staan. Het kan zijn dat u die configuratie niet wilt overnemen of dat deze geheel niet past bij uw ontvanger (LNB-configuratie). U hebt de mogelijkheid uw eigen configuratie apart op te slaan en deze te laden nadat u een settingbestand van internet geopend heeft.

Selecteer in het rechtermuisklik menu in de satellietlijst "Satellietconfiguratie opslaan" om uw eigen satelliet- en LNB-configuratie op uw PC te bewaren.

Als u een settingbestand van het internet opent, kunt u (wederom via het rechtermuisklik menu) kiezen voor "Satellietenconfiguratie laden", om uw voordien opgeslagen settings die van de geopende lijst te laten overschrijven.

De satellietconfiguratie van een settingbestand heeft aparte settings voor elke satelliet. Om deze te bekijken, dubbelklikt u op een satelliet of kiest u voor "Wijzig gegevens" in het rechtermuisklik menu. De andere functies worden toegelicht in hoofdstuk 5.e.

Als u vaak settings van internet gebruikt maar altijd uw eigen satellietsettings wilt gebruiken, kunt u in het configuratiemenu de optie "Laadt: opgeslagen Sat instellingen" aanvinken. Op die manier wordt dat gedeelte van de settings altijd gelezen uit de voorheen opgeslagen settings.

De Topfield 5000 ontvangers accepteren alleen maar settings van het eigen ontvanger type. Met SetEditTF5000 kunt u de settings van verschillende Topfield 5000 ontvangers aanpassen. Als u meer dan één Topfield 5000 ontvanger heeft, is het aan te bevelen de settings van elke ontvanger te lezen en die op te slaan. Als u de settings van de ene Topfield 5000 ontvanger naar de andere wilt overzetten, moet u eerst het oorspronkelijke bestand van die ontvanger openen, dan de satellietconfiguratie opslaan, vervolgens het gewenste bestand openen, vervolgens de functie "Satellietconfiguratie opslaan" gebruiken om de bij die ontvanger behorende settings te laden.

#### Converteren van een settingbestand

U kunt alle setting-formaten die door SetEdit ondersteund worden, en waarvoor u de betreffende module (in de vorm van een DLL-bestand) heeft converteren in het SetEditTF5000 formaat.

In hoofdstuk 2 wordt beschreven hoe u SetEdit modules kunt toevoegen.

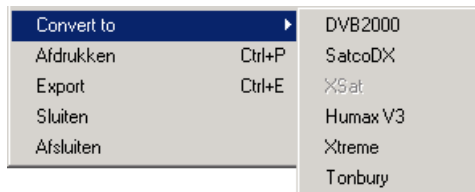
Open met "Bestand"-> "Nieuw" een extra venster voor het formaat van het bestand dat u wilt converteren.

Daarna laadt u met "Bestand"-> "Openen" het settingsbestand dat u naar een ander formaat wilt converteren.

*U kunt een bestand alleen converteren naar het SetEditTF5000 formaat, als u voordien de satellietconfiguratie heeft opgeslagen met de functie "Satellietconfiguratie opslaan" (zie boven). Als u een SetEditTF5000 settingbestand wilt converteren naar een ander formaat, hangt het van dat formaat af of u voor dat formaat ook eerst een configuratie moet opslaan of dat dit niet nodig is (b.v. voor DVB2000, SatcoDX of Lyngsat).*

**Belangrijk: Als u een settingbestand converteert, wordt alleen de pure kanaaldata van de bronlijst overgenomen. De satelliet- en LNB-configuratie worden overgenomen van de configuratie die is opgeslagen (zie boven). Als parameters in de bronlijst niet bestaan, worden daarvoor default waardes ingevuld.**

U kunt nu het settingbestand converteren. Klik daartoe op "Bestand" -> "Convert to" en selecteer het gewenste formaat.



Nu ziet u het geopende bestand in het nieuwe formaat in de corresponderende versie van SetEdit.

*Opmerking: De verschillende formaten bevatten vaak verschillende informatie, zodat u altijd informatie kwijtraakt bij het converteren. Als u b.v. SetEditTF5000 settings naar SatcoDX en weer terug converteert, ziet u dat u de favorieten kwijt bent, omdat SatcoDX settings geen favorietenlijst hebben. Als u een SatcoDX bestand converteert naar het SetEditTF5000 formaat, zult u zien dat alle analoge kanalen verdwenen. De Topfield 5000 ontvanger kan slechts digitale kanalen ontvangen. Op dezelfde wijze kan het gebeuren dat bepaalde PIDs (b.v. de teletekst PID), volume-informatie of markeringen als "Gecodeerd" en "Beveiligd" verloren raken.*

In "Config" -> "Convert" kunt u de opties die bij het converteren moeten worden gebruikt instellen (zie 5.b).

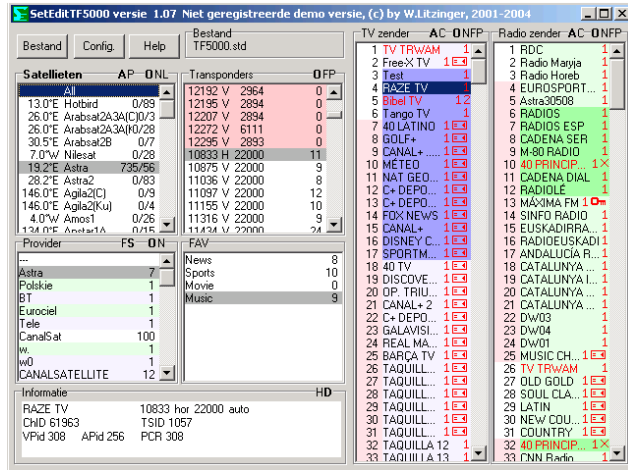
Als u een ander settingsbestand wilt converteren naar het SetEditTF5000 formaat, kunt u bij voorbeeld sorteren op satelliet of de favorietenlijsten van de bronlijst gebruiken. Omdat de Topfield 5000 ontvangers maximaal 30 favorietenlijsten kent, zullen alleen de eerste 30 favorietenlijsten van de bronlijst gebruikt worden.

Als u een SetEditTF5000 settingsbestand naar een ander formaat wilt omzetten, moet u deze opties kiezen in het configuratie menu van dat andere formaat.

Ga door met Gebruik van het programma en persoonlijke aanpassingen.

## 4 Gebruik van het programma en persoonlijke aanpassingen

SetEditTF5000 wordt voornamelijk met de muis bediend. Veel functies zijn ook met sneltoetsen bereikbaar.








In het hoofdscherm vindt u een groepje knoppen met algemene functies ("Bestand", "Config" en "Help") en de lijsten met satellieten, transponders, favorieten- en providerlijsten en de kanalen. Als u met de rechtermuis in één van de lijsten klikt, verschijnt een pop-up menu met voor die lijst specifieke functies.

Met "Help" kunt u het help bestand openen en zoeken naar updates voor SetEdit.

In enkele frames vindt u een aantal hoofdletters. Door op zo'n letter te klikken kunt u de presentatie aanpassen.

Elk venster dat opkomt in SetEditTF5000 (behalve het hoofdvenster) kan met de Esc-toets op het toetsenbord gesloten worden.

In sommige lijsten kunnen rode symbolen voorkomen. Deze symbolen betekenen:

-  Gecodeerd kanaal
-  Beveiligd kanaal
-  Gewist (overgeslagen) kanaal
-  Tuner 1
-  Tuner 2

Als een kanaalnaam rood wordt weergegeven is er een duplicaat van dit kanaal in de lijst.

Transponders en providers die rood zijn gemarkeerd bevatten geen kanalen.

Tv-kanalen hebben een blauwe achtergrondkleur, radio-kanalen een groene.

Kanalen die in een favorietenlijst voorkomen worden met een donkere achtergrondkleur gemarkeerd.

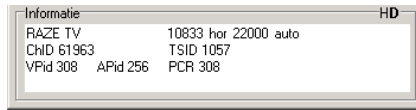
Als het kanaalnummer met een rode achtergrondkleur is gemarkeerd, is het kanaal toegewezen aan een vertikaal gepolariseerde transponder. Als het kanaalnummer een witte achtergrondkleur heeft, is het kanaal toegewezen aan een horizontaal gepolariseerde transponder.

Als een satelliet een groene achtergrond heeft, is deze geactiveerd, wat betekent dat er al kanalen aan deze satelliet zijn toegewezen.

Als u een kanaal selecteert, worden de transponder, de satelliet, de provider- en de favorietenlijst (als het kanaal tenminste aan een favorietenlijst is toegewezen) gemarkeerd met een andere kleur.

U kunt alle kleuren in het configuratiemenu aanpassen.

In het venstertje linksonder vindt u de informatie sectie, waar de parameters van een geselecteerde transponder of kanaal getoond worden.

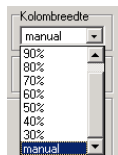


Als u klikt op een satelliet in de satellietlijst, worden slechts de transponders en kanalen van die satelliet getoond. Als u klikt op een transponder-, provider of favorietenlijst, worden slechts de kanalen getoond die daaraan gekoppeld zijn.

### U kunt het ontwerp van SetEditTF5000 aan uw wensen aanpassen.

Om de grootte van het hoofdvenster aan te passen, klikt u op de maximeerknop in de rechter bovenhoek, of u sleept één van de vensterzijden naar de gewenste maat.

Als het hoofdvenster groot genoeg is, kan de kanalenlijst meer dan één kolom bevatten. Zo komen er meer kanalen in beeld. In het configuratiemenu kunt u in het tabblad "Algemene instellingen" de kolombreedte zo instellen dat 100% (auto) of 30%-90% van de kanalen volledig getoond worden. De overige kanalen worden afgekort.



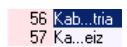
Met "Manual" kunt u de kolombreedte zelf bepalen. Kies in de kanalenlijst in het rechtermuistoets menu de optie "Kolombreedte instellen" en klik vervolgens op de positie waar u de rechterrands van de eerste kolom wilt hebben.

*Opmerking: er is een minimum breedte voor de kolommen. Als het venster te klein is om meer dan één kolom te laten zien, heeft de kolombreedte geen invloed.*

In het veld "Cut names" kunt u aangeven of de kanaalnamen aan het einde moeten worden afgekapt



of dat in het midden van de naam een deel wordt weggelaten.



In het tabblad "Algemene instellingen" van het configuratiemenu kunt u de menutaal van SetEdit aanpassen (dit is van toepassing op alle geopende vensters van SetEdit) en u kunt aangeven of de PIDs decimaal of hexadecimaal worden weergegeven (zie hoofdstuk 8).

Om meer kolommen in het venster te krijgen, kunt u de korte kanaalnamen gebruiken (zie hoofdstuk 3.e)

Als u "Toon kanaalnummers in lijst" hebt geactiveerd, wordt het aantal kanalen van elke satelliet, transponder-, provider- en favorietenlijst getoond achter de naam in die lijst.

Vooral als u kanalen van het begin van de lijst naar het einde van de lijst wilt verplaatsen, kan het handig zijn de functie "Splitsen" te gebruiken. Met deze functie splitst u de kanalenweergave in twee delen, de ene toont het begin en de andere het einde van de settinglijst (zie hoofdstuk 3.b).

Als u dubbelklikt op de rand van het venster "TV zenders" of "Radio", wordt slechts die selectie getoond. Na een volgende dubbelklik worden beide lijsten weer getoond. Met de functie: "Keuze" in het rechtermuisklik menu kunt u de presentatiemodus van SetEditTF5000 aanpassen. U kunt kiezen of

u "alleen TV" of "radio" kanalen wilt zien, of "beide".

784

Voor enkele functies zijn ook sneltoetsen beschikbaar:

Ctrl-O: Open een bestand

Ctrl-S: Settings opslaan

Ctrl-R: Lezen van de settings van de ontvanger

Ctrl-W: Schrijven van settings in de ontvanger

Ctrl-P: Print settings

Ctrl-E: Export settings

Alt-R: Toon alleen radio kanalen

Alt-T: Toon alleen Tv-kanalen

Alt-A: Toon TV en radio kanalen

Ctrl-0 (zero): Laden van het laatst gebruikte bestand

F1: Help

F2: Satelliet lijst

F3: Label lijst

F4: Transponder lijst

F5: Provider lijst

F6: FAV lijst

F7: TV lijst

F8: Radio lijst

F10: Configuratie

F11: Schakel tussen "toon alleen kanalen" en "Toon alle informatie"

Afhankelijk van de gebruikte editor, zijn niet alle functies en dus ook niet alle sneltoetsen beschikbaar.

Om een venster van SetEdit te sluiten klikt u op de "sluit"-knop:



of kiest u "Bestand" -> "Sluiten". Als slechts één venster was geopend, sluit u daarmee het gehele programma.

Als u kiest voor "Bestand" -> "Afsluiten". worden alle open vensters gesloten. In het configuratiemenu kunt u "Starten met laatst geopende bestanden (meerdere sessies)"aanvinken. Daardoor worden alle geopende vensters hersteld als u het programma de volgende keer start.

Als u die functie wilt gebruiken, moet u SetEdit afsluiten met "Bestand" -> "Afsluiten". Als u de vensters stuk voor stuk sluit, zal alleen het laatst gesloten venster hersteld worden.

*Opmerking: Al er veranderingen zijn aangebracht, die nog niet zijn opgeslagen, wordt u bij het afsluiten gevraagd of u dat wilt doen.*

Ga door met Bestandsfuncties.

## 5 Funktionen

### 5.a Bestandsfunctie

Om de bestandsfuncties te gebruiken, klikt u op de knop "Bestand". Het volgende menu verschijnt:



Met **Nieuw** kunt u een ander venster van SetEdit openen, in hetzelfde of in een ander formaat, b.v. voor het importeren van kanalen of om verschillende lijsten te vergelijken (zie hoofdstuk 3.i).

Met **Openen** kunt u een settingbestand op uw schijf openen.

Met **Laatste bestanden** krijgt u een lijst met de 10 laatst gebruikte bestanden, die u kunt laden.

Met **Laatste files terugzetten** verwijdert u de lijst met laatst gekozen bestanden.

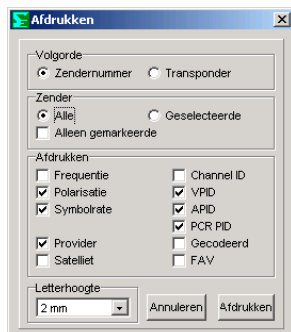
Met **Lezen** worden de settings van uw ontvanger gelezen en in SetEditTF5000 geladen. U krijgt een melding te zien. Als u die instructies heeft opgevolgd, worden de settings uitgelezen en getoond in SetEditTF5000.

Met **Opslaan** of **Opslaan als** worden de huidige settings op schijf vastgelegd.

Met **Schrijven** worden de settings van SetEditTF5000 in de ontvanger geschreven. Er krijgt weer een melding. wordt een melding getoond. Als u die instructies heeft opgevolgd, worden de settings naar de ontvanger geschreven.

Met **Convert to** kunt u de actuele settings naar een ander formaat (b.v. SatcoDX) overbrengen. Als u settings van een ander formaat (b.v. SatcoDX) naar SetEditTF5000 wilt overbrengen, moet u eerst een venster in dat andere formaat openen (met "Bestand" -> "Nieuw") en daarin die settings openen. U moet wel eerst uw satellietconfiguratie hebben opgeslagen (zie hoofdstuk 3.j).

Met **Afdrukken** kunt u uw settings afdrukken.



Er zijn twee manieren om uw settings af te drukken. U kunt de lijst sorteren op kanaalnummer (om een gedrukte kanalenlijst te verkrijgen) of op volgorde van de transponders van de kanalen (om uw lijst te vergelijken met een lijst in een tijdschrift).

Als u de kanalen wilt afdrukken op nummervolgorde, kunt u aangeven of u alle kanalen wilt afdrukken, alleen de geselecteerde of alleen de niet-gewiste.

Het kanaalnummer en de naam worden altijd afgedrukt; aanvullend kunt u de transponderdata (frequentie, symbolrate, polarisatie en FEC), de satellietnaam, de provider, de PIDs het kanaal-ID en de markeringen "gecodeerd" of "FAV" laten afdrukken.

In het veld "Letterhoogte" kunt u de grootte van de gebruikte letters aangeven. Als op een pagina meer dan één kolom past, worden er meerdere kolommen afgedrukt.

Met **Export** kunt u uw settings als ASCII-bestand (b.v. te openen met Word) wegschrijven. U hebt dezelfde opties als bij het afdrukken.

Met **Sluiten** wordt het actuele venster van SetEdit gesloten. Als slechts één venster geopend was, wordt het gehele programma afgesloten.

Met **Afsluiten** wordt het programma afgesloten. Alle geopende vensters worden gesloten. In het configuratie menu kunt u **Starten met laatst openen bestanden (meerdere sessies)** aanvinken: als het programma gestart wordt, worden dan alle laatst geopende vensters wederom geopend. Als u die functie wilt gebruiken, moet u SetEdit afsluiten met "Bestand" -> "Afsluiten". Als u de vensters stuk voor stuk sluit, zal alleen het laatst gesloten venster hersteld worden.

Ga door met Configuratie.

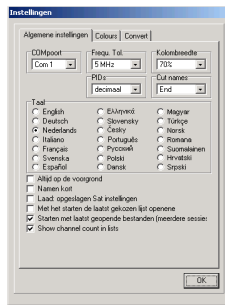


## 5.b Configuratie

Klik op de "Config" knop om de algemene instellingen van SetEdit aan te passen. Het configuratie menu bestaat uit 3 tabbladen.

### Algemene instellingen:

Als u op "Algemene instellingen" klikt, verschijnt het volgende menu:



In het veld **COMpoort** kunt u selecteren welke COMpoort van uw PC gebruikt wordt voor communicatie met de ontvanger.

De waarde **Frequ. Tol.** (frequentie tolerantie) wordt gebruikt bij het importeren van settings en geeft de tolerantie aan die een transponderfrequentie mag hebben ten opzichte van de geïmporteerde waarde om als dezelfde beschouwd te worden. Als u b.v. in uw settings een transponder hebt met de frequentie 11721 MHz en u importeert een kanaal met een frequentie van 11720 wordt geen nieuwe transponder gecreëerd als de frequentie tolerantie op 5 MHz staat ingesteld. Deze tolerantie wordt ook gebruikt voor de transponderlijst.

Met **Kolombreedte** selecteert u of 100% (auto) of 30% - 90% van alle kanalen in een kolom moeten passen. De overige kanalen worden afgekort. Met "manual" kunt u de kolombreedte handmatig ingeven. Kies in de kanalenlijst in het rechtermuistoets menu de optie "Kolombreedte instellen" en klik vervolgens op de positie waar u de rechterraand van de eerste kolom wilt hebben.

*Opmerking: er is een minimum breedte voor de kolommen. Als het venster te klein is om meer dan één kolom te laten zien, heeft de kolombreedte geen invloed.*

In het vakje **Cut names** kunt u aangeven of de kanaalnamen die te lang zijn in het midden of aan het einde moeten worden afgekort.

In het vakje **PIDs** selecteert u hoe de PIDs worden ingegeven en getoond (decimaal of hexadecimaal). U kunt ook tussen de beide presentaties schakelen als u klikt op de "H" (voor hexadecimaal) of op de "D" (voor decimaal) op de rand van het informatievenster.

Met **Taal** selecteert u de gewenste menutaal. De gekozen taal geldt voor alle geopende vensters van SetEdit.

Door **Altijd op de voorgrond** aan te vinken, zal SetEditTF5000 altijd op de voorgrond zijn.

Met **Namen kort** krijgt u de korte namen van de kanalen in de kanalenlijst (zie hoofdstuk 3.e).

Door **Met het starten de laatst gekozen lijst openen** aan te vinken, zal SetEditTF5000 altijd starten met het laatst gebruikte bestand.

Met **Laadt opgeslagen Sat instellingen** worden deze instellingen, als deze eenmaal zijn opgeslagen (zie hoofdstuk 3.j) altijd gebruikt als u instellingen van andere bronnen gebruikt.

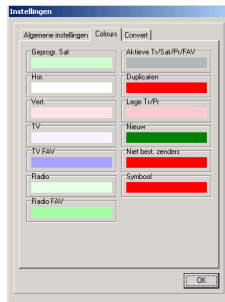
Als **Starten met laatst openen bestanden (meerdere sessies)** is aangevinkt, worden alle vensters

van de laatste sessie wederom geopend (zie hoofdstuk 5.a).

Als u **Toon kanaalnummers in lijst** hebt geactiveerd, wordt het aantal kanalen van elke satelliet-, transponder-, provider en favorietenlijst getoond achter de naam in die lijst.

### Kleuren:

Als u op het tabblad "Kleuren" klikt, verschijnt het volgende menu:



Hier kunt u de kleuren aanpassen die de volgende toestanden aangeven:

### **Gepogr. Sat** (actieve, geactiveerde satellieten)

7.0°W Nilesat  
19.2°E Astra  
28.2°E Astra2

### **Horizontaal** gepolariseerde transponders, **verticaal** gepolariseerde transponders

118 SPORTMANÍA  
119 DP. TRIUNFO  
120 Eurosport  
121 Formula 1

### **TV en Radio:** TV en radio kanalen

200 Canal Cocina  
201 CCValenciana  
202 Cadena Dial  
203 M-80 Radio

### **TV FAV en Radio FAV:** TV en radio kanalen die in een favorietenlijst voorkomen

582 GOURMET TV  
583 AJARA TV  
584 TAMIL Radio  
585 R.Rinascente

### Transponder, satelliet-, provider- en Favorietenlijst van een geselecteerd kanaal (**Aktieve Tr/Sat/Pr/FAV**)

12538 H 27500 3/4  
12558 V 27500 3/4  
12595 V 27500 3/4

### **Duplicaten** (dubbele kanalen)

574 ARIRANG TV  
575 Ch-3 Arabic IBA TV  
576 R.R FEED  
577 BK TV

### **Lege Transponders en Providers.**

12303 V 27500  
11387 H 27500  
11747 H 27500

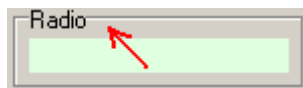
**Nieuw en Niet best. zenders:** nieuwe en niet-bestaande zenders voor de importfunctie (zie hoofdstuk 3.i)

317 MTA INTL  
318 VOX CH  
319 RTL2 AUSTRIA  
320 ZDF

**Symbolen:** de symbolen voor "beveiligd", "Gewist", "gecodeerd", "Tuner 1" en "Tuner 2".

114 JUNIOR  
115 K-TOON  
116 PREMI...Austria

Met een dubbelklik op de rand van een kleur wordt de default kleur weer ingesteld.



Convert:

In het tabblad "Convert" kunt u een aantal opties instellen, die gebruikt worden bij het converteren van settings naar het formaat van SetEditTF5000.

**Sort channel list by Satellieten:** de kanalen van de bronlijst worden gesorteerd op volgorde van satellieten, als u converteert naar het SetEditTF5000 formaat.

**Behoud gaten in de kanalenlijst:** soms zitten er in kanalenlijsten "lege" kanalen die zijn ingebracht om een nieuwe groep kanalen te laten beginnen met een nummer dat gemakkelijk is te onthouden (zoals 50, 100, 222, 1000...).

**Converteer labels naar providers:** Alle labels van de bronlijst zullen naar providers worden geconverteerd.

**Convert labels to FAV-lists:** de eerste 30 labels van de bronlijst worden geconverteerd naar favorietenlijsten.

**Convert provider to FAV lists:** de eerste 30 providers van de bronlijst worden geconverteerd naar favorietenlijsten.

**Converteer FAV lijsten naar Provider:** alle FAV-lijsten van de bronlijst zullen naar providers worden geconverteerd. Als een kanaal in meer dan één FAV-lijst voor komt, wordt deze gekoppeld aan de eerste provider.

Deze optie kan bijvoorbeeld handig zijn als de bronlijst meer favorietenlijsten heeft dan in SetEditTF5000 mogelijk is en u ze toch allemaal wilt behouden.

**Take FAV list(s) from source list:** de eerste 30 favorietenlijsten worden van de bronlijst overgenomen (de Topfield 5000 ontvanger heeft maximaal 30 favorietenlijsten).

Als u een SetEditTF5000 bestand wilt converteren naar een ander formaat, moet u de configuratie opties instellen in het configuratie menu van dat formaat. Afhankelijk van de ontvanger kunnen dat wel 10 verschillende opties zijn.

Ga door met Kanaal functies functions.



## 5.c Kanaal functies

Selecteerde kanalen die u wilt aanpassen.

De meeste functies zijn bereikbaar via het rechtermuisklik menu in de kanalenlijst:



Enkel menuonderdelen zijn slechts zichtbaar als gebruik wordt gemaakt van importfuncties.

**Informatie:** hier ziet u het aantal TV en radio kanalen, transponders, satellieten en providers dat in uw settings aanwezig is.

Met **Keuze** kunt u de presentatiemodus van SetEditTF5000 aanpassen. U kunt kiezen of u **alleen TV** of **radio** kanalen wilt zien, of **beide**.

*Opmerking: Als alternatief kunt u ook dubbelklikken op de rand van de TV of radio kanalenlijst.*

Verder kunt u de satellieten-, transponder-, provider- en favorietenlijsten en de data verbergen door te kiezen voor **Alleen zenders weergeven**. Met **Alle lijsten** wordt alles weer getoond.

Met **Is gesorteerd op** kan de kanaallijst worden getoond in de oorspronkelijke (**origineel**) volgorde, of gesorteerd op **alfabet**, **frequentie** of **polarisatie**.

Met **Wijzig gegevens** krijgt u het volgende venster waarin u de eigenschappen van een kanaal kunt veranderen:



In het veld **Naam** kunt u de naam van het kanaal ingeven. Als u "<" en ">" in de kanaalnaam vindt, is dit om onderscheid te maken tussen de korte en de lange kanaalnaam, zie hoofdstuk 3.e voor details.

U kunt in **Taalschrift** aangeven welke taalsoort voor dat kanaal moet worden gebruikt (b.v. voor Griekse of Russische kanalen).

U kunt de **PIDs**, de **Ch. ID** (service ID) en de **transponderdata** van het kanaal ingeven, en aangeven of het kanaal **beveiligd** (u moet dan een PIN-code ingeven) of **gecodeerd** is, of gemarkeerd al **gewist**, en of de **naam beveiligd** is (dat betekent dat de naam niet verandert in de oorspronkelijke naam als u op dat kanaal heeft afgestemd). Verder kunt u het kanaal toewijzen aan **Tuner 1** en/of

## Tuner 2.

Bij de **PIDs** kunt u aangeven of die decimaal of hexadecimaal getoond moeten worden.  
Met **Provider** kunt u de Provider van het kanaal aanpassen.

In hoofdstuk 3.h vindt u een meer uitgebreide beschrijving van de verschillende PIDs, IDs en transponderdata.

Met **Wis** kunt u de geselecteerde kanalen verwijderen of, als u in een Favorietenlijst bezig bent, deze uit die lijst verwijderen.

Het verwijderen kunt u ook doen met de "Delete"-toets op uw toetsenbord.

Met **Kopiëren** maakt u een kopie van een kanaal, dat u vervolgens op een gewenste positie kunt plakken.

Met **Plakken** plakt u het kanaal waar u eerder een kopie van maakte op die positie.

Met **Schakel naar** verplaatst u een kanaal naar een positie (kanaalnummer) die u met het toetsenbord hebt ingegeven.

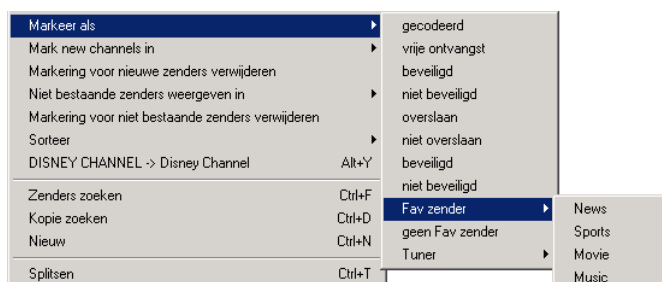
Met **Kiezen** kunt u een selectie maken van **alle**, **alle gecodeerde**, **alle gewiste**, **alle beveiligde**, **alle C-band kanalen**, alle kanalen die aan **Tuner 1** of aan **Tuner 2** zijn toegewezen, of (bij een import) **alle nieuwe** of **alle niet-bestaande** kanalen (afhankelijk van welke kanalen op dat moment gemarkeerd zijn).



Met **Selectie ongedaan maken** kunt u de selectie omkeren: de geselecteerde kanalen worden gedeselecteerd en vice versa. Als u op één na alle kanalen van een transponder wilt verwijderen, kunt u het ene kanaal dat u wilt behouden selecteren, de selectie omkeren en vervolgens verwijderen kiezen.

Met **Markeer als** kunt u voor de geselecteerde kanalen in één keer de volgende eigenschappen aanpassen:

- Markeer kanalen als "(on)beveiligd", "(niet) gewist", "Naam (niet) beveiligd" of "(niet) gecodeerd".
- Toewijzen aan of verwijderen uit een FAV lijst.
- Wijs kanalen toe aan tuner 1 en/of tuner 2 of aan geen tuner.



**Mark new channels in:** als u meer dan één venster van SetEdit heeft geopend (Importeren) kunt u in die andere lijst de kanalen markeren die niet in de actuele lijst staan.

**Niet bestaande zenders weergeven in:** als u meer dan één venster van SetEdit heeft geopend (Importeren) kunt u in die andere lijst de kanalen markeren die niet in de andere lijst staan.

**Markering voor nieuwe/niet bestaande zenders verwijderen:** met deze functie kunt u de betreffende markeringen in de actuele lijst verwijderen (Importeren).

Met **Sorteer** kunt u de geselecteerde kanalen sorteren op **alfabet**, **frequentie** of **polarisatie**, of u kunt

de gehele lijst sorteren op volgorde van **provider** of **satelliet**.

Sorteer		Op alfabet sorteren
DISNEY CHANNEL -> Disney Channel	Alt+Y	Sorteer op frequentie
		Op polarisatie sorteren
Zenders zoeken	Ctrl+F	Sort channel list by Satellieten
Kopie zoeken	Ctrl+D	Sort channel list by provider
Nieuw	Ctrl+N	

Met **DISNEY CHANNEL -> Disney Channel** kunt u de geselecteerde namen omzetten van hoofdletters naar kleine letters. Hoofdletters zijn meestal breder dan kleine letters, waardoor er vaak meer karakters passen in de kanaallijst van uw ontvanger. Bovendien zijn namen met kleine letters vaak beter te lezen. Alleen namen met meer dan 3 karakters worden geconverteerd. Als er zowel hoofd- als kleine letters voorkomen, wordt er ook niet geconverteerd (zo blijft EuroSport ongewijzigd). In het configuratie bestand van SetEditTF5000 (SetEdit.ini) staat een lijst met maximaal 10 namen die wel geconverteerd worden hoewel ze korter zijn dan 4 karakters (CO, INT, FOX) en een lijst met namen die niet geconverteerd worden hoewel ze meer dan 3 karakters hebben (CNBC, ESPN).

Met **Zenders zoeken** kunt u kanalen op naam zoeken.

Met **Kopie zoeken** kunt u dubbele zenders vinden.

Met **Nieuw** kun een nieuw kanaal creëren.

Met de functie **Splitsen** kunt u de TV en de radiolijst in tweeën splitsen. Het is dezelfde lijst, maar die wordt twee keer gepresenteerd. Veranderingen in de ene lijst, komen dus ook in de andere lijst. U kunt een kanaal verplaatsen van de ene naar de andere lijst.

De functie **Kolombreedte instellen** is alleen zichtbaar in dit menu, als in het configuratiemenu "manual" is ingevuld (zie hoofdstuk 5.b). Met deze functie kunt u de kolombreedte met de hand ingeven. Selecteer daartoe deze functie en klik op de positie waar u de rechter rand van de eerste kolom wilt hebben.

*Opmerking: er is een minimum breedte voor de kolommen. Als het venster te klein is om meer dan één kolom te laten zien, heeft de kolombreedte geen invloed.*

Om kanalen te **verplaatsen** kunt u deze eenvoudig met de muis naar de gewenste positie slepen (als u de rand van het venster bereikt, wordt er automatisch gescrolld).

Om één of meer kanalen aan een **satelliet**, een **transponder**, **provider** of een **favorietenlijst** toe te wijzen, kunt u die eenvoudig naar de gewenste satelliet, transponder, provider of favorietenlijst slepen.

Om alle kanalen van een satelliet, een provider, een transponder of een favorietenlijst te zien, klikt u in de betreffende lijst op het gewenste item.

Op de rand van de kanaallijst bevindt zich een aantal hoofdletters met de volgende functies:

**A:** (All) De kanalen-, satellieten-, provider-, transponders- favorietenlijsten worden getoond, evenals het informatievenster.

**C:** (Channels) Alleen de kanalen worden getoond.

**O:** (Original) De kanalen worden in de oorspronkelijke volgorde getoond.

**N:** (Names) De kanalen worden op alfabetische volgorde getoond.

**F:** (Frequency) De kanalen worden op volgorde van frequentie getoond.

**P:** (Polarisation) De kanalen worden gegroepeerd getoond per polarisatie.

Ga door met Provider functies.

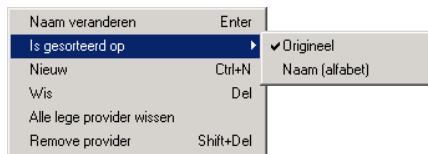
## 5.d Provider functies

Eerst moet u de provider die u wilt aanpassen selecteren. U ziet alle kanalen die aan die provider zijn toegewezen.

U kunt één of meer kanalen toevoegen aan een provider door deze eenvoudig naar de naam van de provider te slepen.

U kunt ook de provider van een kanaal veranderen in het kanaal gegevens menu. (zie hoofdstuk 3.e).

De meeste functies zijn bereikbaar via het rechtermuisklik menu van de providerlijst.



**Naam veranderen:** hier kunt u de naam van een provider veranderen. Dit kan ook door te dubbelklikken op de provider of met de enter-toets.

Met **Presentatie is gesorteerd op** kan de providerlijst worden getoond in de oorspronkelijke (**origineel**) volgorde, of gesorteerd op **alfabet**.

Met **Nieuw** kunt u een nieuwe provider creëren. Er verschijnt hetzelfde venster als bij de functie "Naam veranderen".

Met **Wis** kunt u een provider verwijderen samen met alle daaraan toegewezen kanalen.

Met **Alle lege providers wissen** verwijdert u alle providers die geen kanalen bevatten.

Met Provider verwijderen kunt u de provider uit de lijst verwijderen, terwijl de daaraan toegewezen kanalen blijven bestaan. In de kanaal info zal de providernaam "---" zijn: deze komt in de providerlijst niet voor.

De volgorde van de kanalen in de providerlijst is afhankelijk van de volgorde van de hoofdlijst: deze kunnen niet onafhankelijk van elkaar worden veranderd.

Om de volgorde van de providers binnen de providerlijst te veranderen gebruikt u de knip & plak methode, of u gebruikt de Ctrl-toets, houdt die ingedrukt en gebruikt de pijltjestoetsen (of Home en End) om de geselecteerde provider te verplaatsen.

Providers met alleen radio kanalen hebben een groene, die met alleen TV-kanalen een blauwe en providers met beide soorten kanalen een witte achtergrond.

Op de rand van de providerlijst bevindt zich een aantal hoofdletters met de volgende functies:

**F:** De provider is vastgelegd. Dat betekent dat niet wordt gesprongen naar de provider van een geselecteerd kanaal.

**S:** Er wordt gescrolld naar de provider van het geselecteerde kanaal.

**O:** De providerlijst wordt getoond in de originele volgorde.

**N:** De providerlijst wordt in alfabetische volgorde getoond.

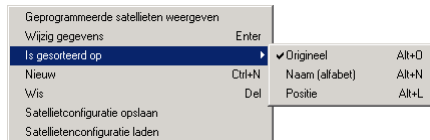
Ga door met Satelliet functies.



## 5.e Satelliet functies

Als u op een satelliet klikt, worden alleen de transponders en kanalen, die aan die satelliet zijn toegewezen, getoond.

Als u met de rechter muisknop klikt in het satellietvenster, verschijnt het volgende context menu:

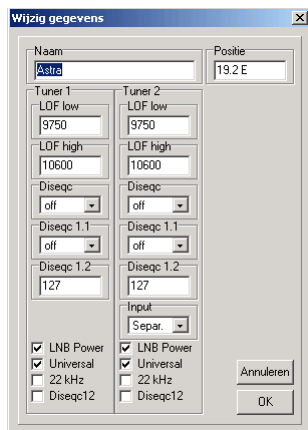


### Geprogrammeerde/alle satellieten weergeven:

Met deze functie bepaalt u of alle satellieten moeten worden weergegeven, of alleen de actieve (satellieten waaraan al kanalen zijn toegewezen).

### Wijzig gegevens:

Het volgende venster verschijnt waarin u de satellietdata kunt wijzigen:



U kunt ook dubbelklikken op een satelliet om dit venster te laten verschijnen.

Hier kunt u de **Naam**, de motor **positie**, de **positie**, de **LNB-configuratie** en de parameters voor **DiSEqC** en **0/22 kHz** van deze satelliet veranderen voor beide tuners.

### Is gesorteerd op:

Met deze functie kiest u of de satellieten worden getoond op de **originele** volgorde, op **alfabet** of op **positie** (lengtegraad).

### Sorteer:

Met deze functie kunt u de gehele lijst sorteren op **alfabet** of op **positie**.

Met **Wis** kunt u een satelliet verwijderen. Alle kanalen en transponders worden gewist en de geografische positie wordt op 0.0 oost gezet.

Met **Nieuw** kunt u een nieuwe satelliet creëren.

Met **Wis** kunt u een satelliet met al zijn transponders en kanalen verwijderen.

### Satellietconfiguratie opslaan:

Met deze functie slaat u de satelliet- en LNB-configuratie van de actuele settings op (zie hoofdstuk 3.j).

### Satellietconfiguratie laden:

Met deze functie overschrijft u de satelliet- en LNB-configuratie van de actuele settings met de

voorheen opgeslagen configuratie. In het configuratiemenu kunt u aangeven dat dit automatisch moet gebeuren als u een bestand opent.

Op de rand van de satellietenlijst bevindt zich een aantal hoofdletters die de volgende betekenis hebben:

**A:** (All) Toon alle satellieten

**P:** (Programmed) Toon allen de geprogrammeerde (actieve) satellieten

**O:** (Original) Toon de satellieten in de oorspronkelijke volgorde

**N:** (Name) Toon de satellieten op alfabetische volgorde

**L:** (Locatie) Toon de satellieten gesorteerd op locatie (lengtegraad)

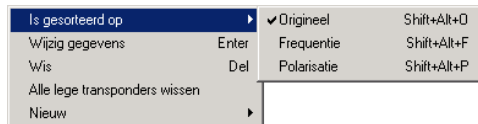
Ga door met Transponder functies.

## 5.f Transponder functies

Als u een transponder selecteert, worden allen de kanalen van die transponder getoond.

Als u in de kanalenlijst geklikt hebt op "All", ziet u, als u met de muis boven een transponder bent, een venstertje met daarin de naam van de betreffende satelliet.

De meeste functies zijn bereikbaar via het rechtermuisklik menu van de transponderlijst.



Met **Is gesorteerd op** kunt u de transponders tonen op volgorde van **Origineel**, **Frequentie** of **Polarisatie**. Intern blijft de volgorde ongewijzigd.

Met **Sorteer** wordt de transponderlijst gesorteerd op volgorde van **frequentie** of van **polarisatie**. Met deze functie wordt de volgorde van de transponders daadwerkelijk gewijzigd.

Met **Wijzig gegevens** kunt u de paramaters van een transponder aanpassen. U krijgt het volgende venster te zien:



U kunt deze functie ook oproepen door op een transponder dubbel te klikken. U kunt de **Frequentie**, de **Polarisatie**, de **Symbolrate** en de **FEC**, de **NET ID** en de **TS ID** van een transponder aanpassen. Deze veranderingen gelden voor alle kanalen die aan deze transponder zijn toegewezen.

Met **Wis** kunt u een transponder met alle kanalen verwijderen. U kunt ook de Del-toets op uw toetsenbord gebruiken. Als de transponder kanalen heeft, wordt u gevraagd of u deze kanalen daadwerkelijk wilt verwijderen.

Als u de transponder wilt verwijderen zonder dat gecontroleerd wordt of er kanalen aanwezig zijn, gebruikt u de sneltoets Ctr-Del.

Met **Alle lege transponders wissen** verwijdert u alle transponders die geen kanalen bevatten.

Met **Nieuw** creëert u een nieuwe **transponder**, of u koppelt een nieuw **radio of TV kanaal aan de geselecteerde transponder**.

Als u een nieuwe transponder wilt creëren, en er is in de satellietlijst een satelliet geselecteerd, wordt de transponder aan die satelliet toegewezen. Als in de satellietlijst "All" is geselecteerd, en in de transponderlijst is een transponder geselecteerd, wordt de nieuwe transponder toegewezen aan die satelliet van die transponder


Op de rand van de transponderlijst staat een aantal hoofdletters met de volgende functies:

- O:** (Original) De transponders worden getoond in de oorspronkelijke volgorde.
- F:** (Frequency) De transponders worden getoond op volgorde van frequentie.
- P:** (Polarisatie) De transponders zijn gesorteerd op polarisatie.

Ga door met Favorieten.

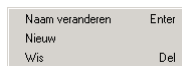
## 5.g Favorieten

U kunt in totaal 30 favorietenlijsten maken, waarin u uw kanalen kunt kopiëren.



FAV	
News	8
Sports	10
Movie	0
Music	9

Als u met de rechtermuisknop klikt in de favorietenlijst, krijgt u het volgende menu:



Met **Naam veranderen** kunt u de naam van een bestaande favorietenlijst veranderen.

Met **Nieuw** kunt u een nieuwe favorietenlijst creëren. Er verschijnt een venster, waarin u de nieuwe naam kunt aangeven.

Met **Wis** kunt u de geselecteerde favorietenlijst verwijderen.

Met **Export** kunt u de geselecteerde favorietenlijst bewaren.

Met **Import** kunt u een eerder bewaarde favorietenlijst laden.

Elk kanaal kan in meer dan één favorietenlijst voorkomen, zonder dat een duplicaat aangemaakt moet worden.

Kanalen die in een favorietenlijst voorkomen worden met een donkere achtergrondkleur gemarkeerd. (U kunt deze kleuren wijzigen in het configuratie menu).

### **Toevoegen aan en verwijderen uit een favorietenlijst:**

Om één of meer kanalen aan een favorietenlijst toe te voegen, selecteert u eerst de gewenste kanalen. Vervolgens kunt u deze slepen naar de gewenste favorietenlijst (loslaten boven de naam). De kanalen worden aan het einde van die lijst toegevoegd.

Om een kanaal uit een favorietenlijst te verwijderen, selecteert u eerst de betreffende lijst en vervolgens de betreffende kanalen. Het verwijderen gebeurt door de functie Wis in het rechtermuisknop menu of door de Del-toets op het toetsenbord. Op deze manier wordt een kanaal wel uit de betreffende favorietenlijst gewist, maar niet uit de kanalenlijst.

Het is ook mogelijk kanalen toe te voegen aan of te verwijderen uit een favorietenlijst via de functie Markeer als in het rechtermuisknop menu in de kanalenlijst.

### **Veranderen van de kanalenvolgorde in een favorietenlijst:**

Om de volgorde van kanalen in een favorietenlijst te veranderen, selecteert u het kanaal of de kanalen dat/die u wilt verplaatsen. Nu sleept u deze eenvoudig naar de gewenste positie (loslaten boven de gewenste positie).

In favorietenlijsten kunt u de kanaalvolgorde bepalen onafhankelijk van de volgorde in de hoofdlijst. Het veranderen van de volgorde in een favorietenlijst heeft dus geen invloed op de volgorde in de hoofdlijst. Omgekeerd hebben veranderingen in de volgorde in de hoofdlijst geen invloed op de volgorde in favorietenlijsten.

U kunt met slepen en loslaten de volgorde van de FAV-lijsten eenvoudig veranderen.

Ga door met Problemen.

## 6 Problemen

Als u problemen hebt met de seriële verbinding, controleert u de kabel Het moet een seriële null-modem kabel zijn (geen 1:1 of verlengkabel) met de volgende verbindingen:

2-3  
3-2  
4-6  
6-4  
5-5  
7-8  
8-7

SetEditTF5000 is alleen getest met de oorspronkelijke firmware. Als de firmware in de ontvanger gewijzigd is, bestaat de mogelijkheid dat het programma niet goed meer werkt.

Het is alleen maar mogelijk een ander settingbestand te converteren naar SetEditTF5000 als u tevoren uw satellietconfiguratie opgeslagen hebt (zie hoofdstuk 3.j).

Als u een ander probleem hebt, kunt u mij daarover contacten via e-mail. Geef u a.u.b. de juiste versie aan van de versie van SetEdit die u gebruikt (zie Help -> Over SetEditTF5000).

Mijn e-mail adres is [Wolfgang.Litzinger@setedit.de](mailto:Wolfgang.Litzinger@setedit.de)

Belt u a.u.b. niet over problemen. Er is geen telefonische ondersteuning.

Ga door met Registreren.

## 7 Registreren

Voor 24,99 kunt u van mij uw registratiesleutel ontvangen. Ik heb daarvoor uw volledige naam en e-mail adres nodig. Een registratiesleutel kan niet per post worden verstuurd.

Met de demo-versie kunt u maximal 20 kanalen veranderen. Daarna kunt u geen bestanden meer opslaan en ook niet in de ontvanger schrijven.

**Opmerking: Zonder e-mail adres en volledige naam kan ik u niet registreren voor SetEditTF5000.**

Er zijn 4 mogelijkheden om SetEditTF5000 te registreren:

1. U kunt met een aangetekend schrijven geld sturen.

Mijn adres is:  
Wolfgang Litzinger  
Frontalstr. 42  
67693 Fischbach/Germany

2. U kunt direct geld overschrijven.

**Opmerking: Als u geld overmaakt van buiten Duitsland stelt u dan zeker dat u de kosten voor de overschrijving betaalt.**

De gegevens van mijn rekening zijn:  
Account number 44 609 52 00  
Bank 24

Sort code: 380 707 24  
Bank address:  
P.O. box 24  
Karl-Legien Str. 188  
53244 Bonn/Germany  
SWIFT: DEUT DEDB XXX  
IBAN: DE66 3807 0724 0446 0952 00

Vult u bij betalingskenmerk a.u.b. in: uw naam, de gewenste versie van SetEdit en een willekeurig getal (b.v. uw postcode of telefoonnummer).  
Voorbeeld: Charles Brown SetEditTF5000 12:56

Stuur mij nadat u het geld hebt overgemaakt een e-mail. De tekst van de e-mail moet bestaan uit dezelfde informatie die u als betalingskenmerk hebt opgegeven.

In dit voorbeeld luidt de tekst van de e-mail dus: Charles Brown, SetEditTF5000, 12:56

Controleer a.u.b. of het e-mail adres geldig is (b.v. door een mail aan uzelf te sturen). Het gebeurt helaas soms, dat de e-mail met de registratiesleutel onbestelbaar retour komt.  
Stel zeker dat uw naam in de e-mail voorkomt (er komen vaak mailtjes binnen met een tekst als "van: Superman@aol.com, Ik heb u vandaag geld gestuurd, stuur mij a.u.b. de editor"). In zo'n geval kan ik de mail niet relateren aan de gegevens van de overschrijving.  
Vul bij het betalingskenmerk ook niet uw e-mail adres in: speciale karakters zoals "@" zijn in dat veld niet geldig.

**Stuur ook geen afbeeldingen van uw overschrijvingsformulier of van uw on-line bankiersprogramma: u krijgt de sleutel zodra ik het geld binnen heb. Ik controleer mijn bankgegevens elke dag.**

Als u binnen 7 werkdagen geen e-mail van mij hebt ontvangen, neemt u dan via e-mail contact met mij op. Ik heb dan uw overschrijving niet aan een persoon kunnen relateren, of er is iets mis met uw e-mail adres.

3. De makkelijkste manier om van buiten Duitsland te betalen is per creditcard (Visa/MasterCard of American Express). Gebruik alstublieft het bestelformulier, druk het af, vul alle velden in en zend het naar mij via de Fax +49 (0) 32 212369299.

4. U kunt ook terecht in de on-line winkel op mijn homepage om met Visa/MasterCard te betalen.

#Bestelling voor SetEditTF5000

(Schrijf a.u.b. in blokletters, faxen zijn soms moeilijk te lezen)

Datum \_\_\_\_\_

Van:  
Voornaam: \_\_\_\_\_

Achternaam: \_\_\_\_\_

E-mail: \_\_\_\_\_

Opmerking: Als u binnen 3 werkdagen geen antwoord hebt gehad, kon ik uw e-mail adres niet lezen of was dit adres niet geldig. Stuur in dat geval een e-mail.

Straat: \_\_\_\_\_

Post code: \_\_\_\_\_

Plaats: \_\_\_\_\_

Land: \_\_\_\_\_

Fax: \_\_\_\_\_

Aan:: Wolfgang Litzinger

Fax number: +49 (0) 32 212369299

Visa/MasterCard

American Express

Kaartnummer: \_\_\_\_\_ 3 \_\_\_\_\_

Expire date: \_\_/\_\_/\_\_

Ik heb de demoversie van SetEditTF5000 successvol getest en geef toestemming om mijn creditcard te belasten met 24,99 Euro.

Handtekening: \_\_\_\_\_

## 8 Verklarende woordenlijst en afkortingen

**Baud rate:** De snelheid waarmee gegevens via de seriële poort van uw ontvanger worden verstuurd. De waarde is in bits per seconde.

**Decimaal/Hexadecimaal:** Hexadecimaal is een getal dat gebaseerd is op het 16-talig stelsel, in tegenstelling tot het 10-talig stelsel dat wij normaal gesproken gebruiken. Het hexadecimale systeem kent 16 cijfers en een nul: meestal worden de letters A-F gebruikt voor die cijfers die niet in het decimale stelsel voorkomen. De hexadecimale presentatie is normaal gesproken voor PC-gebruikers niet van belang (met als mogelijke uitzondering het specificeren van een bepaald adres), maar is voor programmeurs nog steeds erg belangrijk. Dat belang komt voort uit de sterke gelijkenis tussen het hexadecimale stelsel en het binaire systeem dat computers intern gebruiken. Echter: de hexadecimale notatie is compacter dan de binaire notatie.

De reden dat u in SetEdit beide systemen kunt kiezen, is dat veel satelliet beheerders gebruik maken van even (door twee deelbare) hexadecimale PIDs. Zo zijn b.v. de audio PIDs op een Astra transponder in decimal notatie 256, 512, 768, 1024, 1280 etc., terwijl de waarden in hexadecimale notatie 100, 200, 300, 400 etc. zijn.

**DLL:** Dynamic Link Library. Een Windows bestand dat door meerdere applicaties gebruikt kan worden.

**FEC:** Forward Error Correction. Een systeem waarin redundantie (extra betrouwbaarheid door zaken te dubbelen) is ingebouwd, zodat de meeste fouten door de ontvanger dynamisch kunnen worden gecorrigeerd. Gebruikelijke waarden zijn 1/1, 1/2, 2/3, 3/4, 5/6 en 7/8. 3/4 betekent dat 3 van de 4 bits referentiegegevens zijn de ene resterende bit is voor foutcorrectie.

**LNB:** Low Noise Block (converter). Versterkt ontvangen signaal en converteert dat van microgolflengtes naar lagere frequenties die door een kabel naar de satellietontvanger gestuurd kunnen worden. Een LNB kan enkel en dubbel zijn uitgevoerd. Een dubbele LNB is vereist als meer dan één ontvanger op de schotel is aangesloten.

**PID:** Program Identifier. Een 13-bits code in de kop van een transportpakket. PID 0 geeft aan dat het pakket een PAT PID bevat. PID 1 geeft aan dat er een CAT aanwezig is. De PID 8191 (alle 13 bits) geeft een null (elementair) pakket aan. Alle pakketten die tot dezelfde ES (Elementary data Stream) behoren, hebben dezelfde PID.

De belangrijkste PIDs zijn de Video-PID (voor de video informatie), de Audio-PID (voor het geluid) en de PCR-PID (Program Clock Reference) om audio en video synchroon te laten lopen.

Als u een bestaande Service ID voor een kanaal ingeeft, heeft de ontvanger voldoende informatie om het kanaal te kunnen weergeven. Als u alleen de video- en de audio PID ingeeft, kan het gebeuren dat u beeld en geluid heeft, maar dat b.v. de EPG informatie niet wordt getoond omdat die een andere PID heeft.

Normaal gesproken vindt de ontvanger de PIDs zelf, maar incidenteel (op exotische kanalen) moet u ze zelf invoeren.

**Symbol rate:** De hoeveelheidsgegevens die per seconde door de transponder wordt verstuurd. Dit wordt weergegeven in Msymb/sec. (Mega Symbolen per seconde), waarbij een symbool bestaat uit 4 bits. De symbolrate en de FEC waarde bepalen samen de bandbreedte van de uitzending.

**Polarisatie:** Een satelliet signaal is verticaal, horizontaal of circulair georiënteerd. Een satelliet kan alle signalen horizontaal of verticaal versturen; maar ook beide. Dat laatste verdubbelt de capaciteit. Naast de horizontale en verticale polarisatie komt ook circulaire polarisatie voor. Deze is minder eenvoudig te begrijpen dan lineaire polarisatie: stelt u zich dit voor als golven die rechtsom of linksom draaien. We spreken dan van LHC (Left Hand Circulair, tegen de klok in) en van RHC (Right Hand Circulair, met de klok mee).

Gewoonlijk zijn uitzendingen voor Europa lineair gepolariseerd (verticaal of horizontaal), terwijl voor Scandinavië en voor de C-band circulaire polarisatie wordt gebruikt.

**Selecteren:** Om een kanaal te selecteren, klikt u daar met de muis op. Meer dan één kanaal selecteren gebeurt met de gebruikelijke Windows methodes:



Als u de Shift-key ingedrukt houdt, worden alle kanalen die tussen de eerste en de tweede klik liggen, geselecteerd.

Als u de Ctr-key indrukt, kunt u één voor één meerdere kanalen selecteren.

**Settings:** vormen het deel van het geheugen van uw ontvanger waar alle kanaalinformatie is opgeslagen.

(Zoals volgorde, kanaalnaam, frequentie, symbolrate FEC en alle andere parameters).