

SetEditTechnisat za Technisat

Sadržaj:

- 1 Opšte informacije
- 2 Instalacija
- 3 Korak po korak
 - a Učitavanje datoteka za podešavanja
 - b Uređivanje datoteka za podešavanja
 - c Liste favorita
 - d Parametri za kanale
 - e Zapisivanje postavki (settings) u prijemnik
 - f Štampanje ili izvoz postavki
 - g Korišćenje transponderskih funkcija i ručni unos kanala
 - h Uvoz kanala
 - i Nepoznate postavke i konvertovanje postavki
- 4 Korišćenje i lična podešavanja
- 5 Funkcije
 - a Funkcije datoteke
 - b Konfiguracija
 - c Funkcije za kanale
 - d Funkcije za satelite
 - e Funkcije za transpondere
 - f Favoriti
- 6 Problemi
- 7 Registracija
- 8 Rečnik stručnih izraza i skraćenice

1 Opšte informacije

SetEditTechnisat je program sa kojim možete da promenite postavke (settings) (redosled kanala, imena kanala itd.) na Technisat prijemniku.

Veoma lako možete da napravite sopstvenu listu kanala, uredite ih, štampate ili zapišete u vaš prijemnik. Takođe možete da unosite nove kanale i nove transpondere, editujete, brišete i sačuvate ih, promenite imena kanala, sortirate, pretražujete, kopirate i lepите (paste) kanale.

Sa SetEdit možete da unosite postavke sa različitih prijemnika, razmenite kanale iz različitih datoteka za podešavanja sa različitih prijemnika ili konvertujete datoteku za podešavanja iz jednog formata u drugi (npr. SetEditDVB2000 u SetEditTechnisat). Ukoliko imate i druge prijemnike možete da dodate nove "Module".

Postavke su pročitane sa prijemnika preko RS232 međuspoja (interface) sa 1:1 serijskim kablom (serijski produžni kabel, ne nula modem kabel) i ponovo zapisane u prijemnik.

Sa ovim programom ne možete da izmenite upravljački softver (firmwave) prijemnika; da bi to uradili, koristite alatke koje ćete pronaći na Technisat homepage.

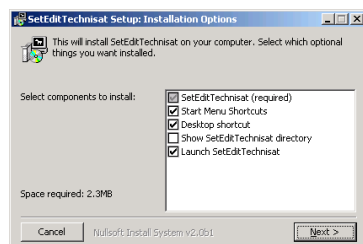
U uputstvu koje sledi naći ćete, korak po korak opisano, kako koristiti ovaj program. U daljim poglavljima nalazi se kratak opis svih funkcija koje su podeljene na: Datoteka-, Kanal-, Satelit-, Transponderske funkcije, funkcije za favorite i konfiguracija.

2 Instalacija

Zahtevani sistem:

PC sa Windows 95/98/ME/NT/2000/XP, jedan slobodan serijski port RS 232 i 20 MB slobodnog prostora na hard disku.

Ukoliko želite prvi put da instalirate SetEdit, jednostavno pokrenite SetEditTechnisat_installation_sr.exe.



U ovom prozoru možete da izaberete opciju, dali želite da se pri instalaciji programa napravi dodatna veza za pokretanje programa sa vašeg desktopa i start menija. Pored toga, možete da izaberete, ukoliko želite da se SetEdit pokrene odmah nakon instalacije i/ili da se spisak SetEdit datoteka prikaže u Exploreru.

Ako kliknete na "dalje", možete da izaberete mesto, gde želite da vaš program bude instaliran.

Izvršni program, nekoliko slika i primer datoteke za podešavanja će biti instalirani.

Ukoliko već imate SetEdit verziju, a želite da dodate SetEditTechnisat, kopirajte datoteku "SetEditTechnisat.dll" u već postojeći SetEdit direktorijum.

U vašem SetEdit direktorijumu sada ćete pronaći DLL-ove, koji predstavljaju module za različite tipove prijemnika.

U vašim Windows sistemskim datotekama neće biti promena.

Na spisku gde ste instalirali SetEditTechnisat, pronaći ćete datoteku SetEditTechnisat.ini. Ova datoteka sadrži putanje za sve podatke, vašu sopstvenu konfiguraciju itd.

Da bi deinstalirali SetEditTechnisat dovoljno je da obrišete sve ove datoteke.

Ukoliko imate više prijemnika (više modula u formi DLL-a), možete da odlučite sa kojim tipom SetEdita da počnete program, s tim što je potrebno da promenite ime exe datoteke. Primer: Ako nakon instalacije SetEditTechnisat_installation_sr.exe, pokrenete program SetEditTechnisat.exe, program će početi kao Technisat Editor. Ukoliko promenite ime datoteke SetEditTechnisat.exe u SetEditDVB2000.exe, program će početi kao DVB2000 Editor. Naravno uvek možete da otvorite jedan ili više dodatnih SetEditTechnisat editor prozora.

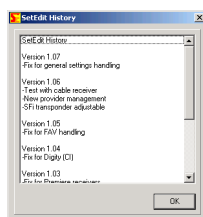
3 Korak po korak

Pretpostavljam da je program instaliran na vaš računar, kao što je opisano u poglavlju 2. Dalje, pretpostavljam da prvi put koristite SetEditTechnisat. U nastavku će biti opisano, kako napraviti sigurnosnu kopiju (backup) za podešavanja na vašem prijemniku i kako vratiti prijemnik u prvobitno stanje (Poglavlje 3.a i 3.e). Kroz primer će vam biti objašnjeno kako da uredite datoteku za podešavanja (Poglavlje 3.b), kako da rasporedite kanale u liste favorita (Poglavlje 3.c), kako se koristi transponder meni (Poglavlje 3.g), kako da unesete nove kanale ručno (Poglavlje 3.g), kako da rukujete sa specifičnostima nemačkog kanala Premiere (Formel 1, Bundesliga, Premiere Direkt) (Poglavlje 3.g) kako prilagoditi nepoznate postavke vašim potrebama (Poglavlje 3.h i 3.i) i kako možete kovertovati postavke iz jednog formata u drugi (Poglavlje 3.i).

3.a Učitavanje datoteka za podešavanja

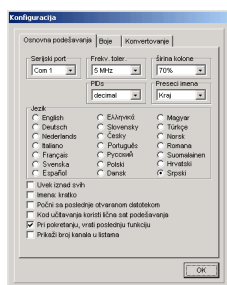
Pre svega povežite prijemnik i kompjuter preko serijskog produžnog kabla (1:1 kabel, ne nula modem kabel).

Ako prvi put startujete SetEditTechnisat, pokazaće vam se prozor u kojem su pokazane promene iz prethodne verzije.



Prva stvar koju treba da uradite je da napravite sigurnosnu kopiju podešavanja za kanale na vašem prijemniku. U svakom trenutku možete vratiti prijemnik u prvobitno stanje i on će biti isti kao što je bio kad ste napravili sigurnosnu kopiju.

Za to je potrebno iz odeljka konfiguracije izabrati serijski port u koji je vaš prijemnik priključen. Da bi to uradili kliknite molim na dugme "Konfig". Pojaviće se sledeći meni (prozor):



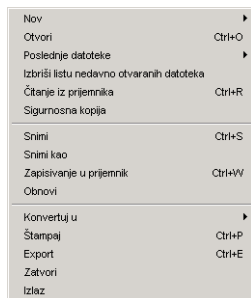
(Ovaj meni se sastoji od tri podmenija. Ako se nalazite u podmeniju "Boje" ili "Konvertovanje", kliknite molim na particiju "Osnovna podešavanja" da biste dobili meni pokazan iznad.)

U prozor "Serijski port" unesite serijski port koji koristite da bi ste povezali prijemnik i računar.

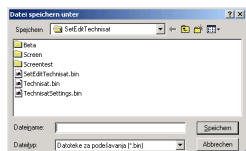
Potom kliknite na OK.

Ostale konfiguracijske mogućnosti će biti detaljnije objašnjene u poglavlje 5.b.

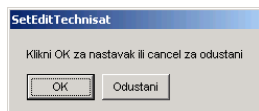
Nakon toga kliknite na dugme "Datoteka" i dobićete sledeći meni:



Ovde izaberite opciju "Sigurnosna kopija" i pojaviće se sledeći prozor:



U ovaj prozor unesite ime i lokaciju gde će vaša Sigurnosna kopija biti sačuvana. Ukoliko u ovom prozoru kliknete na dugme "snimi" (save), pojaviće se sledeća poruka:



Ukoliko u ovoj poruci kliknete na "OK", podaci sa prijemnika će biti pročitani i snimljeni na prethodno izabranu lokaciju.

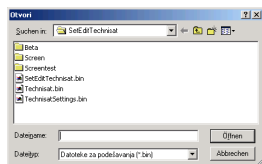
Ukoliko prilikom eksperimentisanja uradite neke ne namerne promene, imajte uvek sačuvanu sigurnosnu kopiju koju možete koristiti u tom slučaju.

Sledeći korak zavisi od toga dali želite da promenite postavku na vašem prijemniku sa ovim programom ili želite da prilagodite pripremnu datoteku koju ste našli na internetu vašim sopstvenim zahtevima a potom to da zapišete na vaš prijemnik. (Poglavlje 3.h ili 3.i).

Ukoliko želite da promenite postavke na vašem sopstvenom prijemniku, molim kliknite na dugme

Podaci sa prijemnika su sada pročitani, ali u ovom slučaju podaci nisu snimljeni već prikazani na vašem ekranu u SetEditTechnisat.

U slučaju da želite da prilagodite pripremnu datoteku koju ste našli na internetu vašim sopstvenim zahtevima a potom to zapišete na prijemnik, potrebno je prvo da je učitate(load), tako što ćete kliknuti na dugme "Datoteka", potom iz padajućeg menija izabrati opciju "Otvori". Sada izaberite datoteku iz koje želite da učitate podatke,



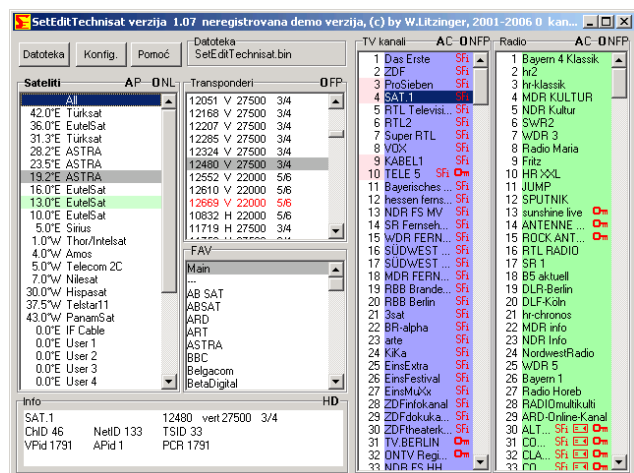
i kliknite potom na dugme "Otvori" ili kliknite dva puta na datoteku iz koje želite da učitate podatke.

Napomena: Ako želite da na vaš prijemnik zapišete nepoznata podešavanja (settings) treba da vodite računa o sledećem:

"podešavanja" (settings) ne sadrži samo informacije o kanalima već uključuje i podešavanja menija prijemnika (meni za jezike, zaštita nekih kanala za pristup deci, ...), LNB kao i satelitske konfiguracije. Ove konfiguracije verovatno neće biti odgovarajuće za vaš prijemnik.

Zbog toga je potrebno da u slučaju nepoznatih podešavanja preprišete LNB i satelitske konfiguracije sa vaše sopstvene konfiguracije (pogledaj 3.i ili .d).

Kad ste učitali postavke (settings) sa vašeg prijemnika ili ste učitali podatke u datoteku, pojavice se sledeći prozor (u zavisnosti od veličine prozora ili nekih ličnih podešavanja, slika može biti različita).



Sada vidite TV-Kanale (svetlo plava pozadina) i radio kanale (svetlo zelena pozadina) kao i listu satelita, transponder listu i liste favorita (FAV).

Ako izaberete satelit iz liste satelita, pojavice se svi kanali i transponderi koji pripadaju tom satelitu.

Ukoliko kliknete na neki transponder ili neku listu favorita, pojavice se samo kanali koji pripadaju tom transponderu ili toj listi favorita.

Ako izaberete neki kanal, transponder, satelit i lista favorita (ukoliko se taj kanal nalazi u FAV listi) kojima pripada taj kanal će biti sivo markirani.

Kanali, koji se nalaze u nekoj FAV-listi, će u listi kanala biti prikazani sa tamnijom pozadinom.

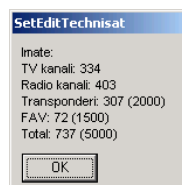
Transponderi koji su prikazani sa crvenom pozadinom su prazni, što znači da ne sadrže kanale.

Ukoliko je broj kanala označen sa crvenom pozadinom, taj kanal pripada verikalno polarizovanom transponderu. Ako je broj kanala označen sa belom pozadinom, taj kanal pripada horizontalno polarizovanom transponderu.

Sateliti sa zelenom pozadinom su aktivni (programirani), tj. već postoje spremni kanali na njima.

(Sve boje za markiranje možete promeniti u meniju Konfiguracija (Konfig.), pogledaj Poglavlje 5.b)

Ako kliknete desnim dugmetom miša na prikazanu listu kanala i iz padajućeg menija izaberete "Info", dobićete broj TV-kanala, radio kanala i transpondera koji su sadržani u vašim podešavanjima (settings).



3.b Uređivanje datoteka za podešavanja

Sada imate postavke (sa vašeg prijemnika ili sa Interneta) u SetEditTechnisat.

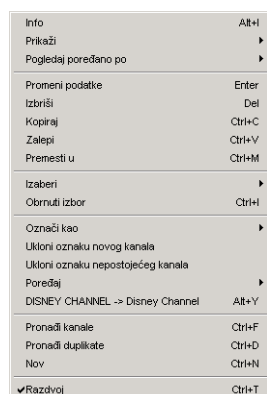
Najvažnije funkcije će sada biti opisane u detalje zajedno sa odgovarajućim primerima, dok su u poglavlju Funkcije sve funkcije ukratko opisane.

Najvažnija primena SetEditTechnisat je uređivanje liste kanala, što može biti urađeno brisanjem kanala koji vam nisu potrebni (npr. kanali na koje niste pretplaćeni), postavljanje kanala u određeni poredak, dodeljivanje kanala listi favorita po sopstvenim željama kao i korekcija pogrešnih parametara za kanale (npr. pogrešna imena kanala).

Najpre ćemo izbrisati jedan od kanala. Da bi to uradili prvo moramo izabrati neki kanal. Kliknite na željeni kanal u listi kanala. Satelit, transponder i FAV-lista(e) (ukoliko je kanal u nekoj FAV-listi) kojima ovaj kanal pripada će biti markirani u sivo.

Ponekad je korisno promeniti boje za markiranje (zbog sličnost sa bojom u kojoj su prikazani npr. novi kanali (pri uvozu) ili dupli kanali), jer su npr. boje na laptopu veoma blede. Kako ovo funkcioniše detaljnije je opisano u Poglavlju 5.b.

Zatim kliknite sa desnim dugmetom miša na listu kanala i pojaviće se sledeći padajući meni:



U ovom meniju izaberite opciju "Izbrisi" i označeni kanal u vašim postavkama će biti izbrisan.

Ukoliko obrišete kanale unutar liste favorita, ti kanali će biti obrisani samo iz liste favorita, a ne i iz glavne liste.

Napomena: Budite pažljivi jer još uvek ne postoji Undo (poništi) funkcija.

Također možete izbrisati označeni kanal koristeći taster Delete sa vaše tastature.

Da bi izbrisali više kanala u isto vreme označite npr. kanal 5 i zadržite taster shift pritisnut, a zatim kliknite na kanal 7 tako da su sada oba kanala označena. Označene kanale možete izbrisati sledeći iznad opisani postupak.

Da bi selektovali kanale koji nisu uzastopni (npr. kanal 5, 20 i 39), kliknite prvo na prvi od kanala (u ovom slučaju kanal 5), a potom pritisnite taster Ctrl sa tastature, zadržite ga pritisnutog i kliknite na ostale kanale.

Sada pretpostavimo da hoćete da promenite poziciju kanala, npr. ZDF na poziciju 2.

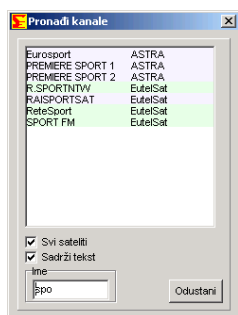
Napomena: Listu kanala možete sortirati na više načina; po originalnom redu, po azbučnom redu, po frekvenciji ili polaritetu. Ukoliko želite da promenite poziciju kanala, jednostavnije je da ostavite poredak kanala po originalnom redu, nego da npr. kanale sortirate po azbučnom redu, jer ako promenite poziciju kanala samo broj kanala će se promeniti ne i pozicija kanala u listi kanala (ime će ostati nepromenjeno). Da bi prikazali poredak kanala u originalnom redu, kliknite desnim dugmetom miša na listu kanala i iz padajućeg menija izaberite pod opcijom "Pogledaj poredano po" opciju "original".

Pogledaj poredano po		Original	Shift+Alt+O
Promeni podatke	Enter	Imenima (alfabetu)	Shift+Alt+N
Izbriši	Del	Frekvenciji	Shift+Alt+F
Kopiraj	Ctrl+C	Polaritetu	Shift+Alt+P

Možete se prebacivati iz jednog u drugi izgled liste (viewing mode), ako kliknete na "O" (original), "N" (names), "F" (frekvencija) ili "P" (polaritet) koji se nalaze na gornjoj ivici liste kanala.

Prvo treba da pronađemo gde se trenutno nalazi željeni kanal. Da bi pronašli sve kanale, nezavisno od satelita kom pripadaju, kliknite u prozoru Sateliti na "All". Nakon toga kliknite bilo gde u listi kanala, sada možete da tražite ZDF unoseći početno slovo imena kanala. Ukoliko uneste "Z" sa tastature svi kanali sa tim početnim slovom će biti selektovani. Unesite zatim drugo slovo imena kanala, i videćete da su markirani samo oni kanali koji sadrže ova dva početna slova, isti postupak se koristi za pronalazanje trećeg slova, četvrtog slova, itd. Ukoliko čekate sa unosom sledećeg slova duže od tri sekunde, počće nova pretraga, tj. poslednje unešeno slovo će biti prihvaćeno kao prvo u novoj traženoj reči.

Kao drugi način za pronalazak kanala koristeći ime kanala, možete koristiti opciju "Pronađi kanale". Kliknite desnim dugmetom miša u listu kanala i izaberite iz padajućeg menija funkciju "Pronađi kanale" i pojaviće se sledeći prozor:



Također možete izabrati dali želite da vršite pretragu po svim satelitima ili samo onom koji je trenutno izabran. Kliknite u polje koje se nalazi pored "Svi sateliti", da bi označili pretragu po svim satelitima (Ako ste u listi satelita označili opciju "All", ova opcija ovde neće biti prikazana jer se pretraga u svakom slučaju vrši po svim satelitima).

Ako u polje "Ime" unesete "ZDF", u prozoru iznad videćete sve kanale čije ime počinje sa "zdf", npr. ZDFtheaterkanal.

Ukoliko kliknete u polje koje se nalazi pored "sadrži tekst" izlistaće se svi kanali koji sadrže unešena slova kao deo imena kanala. Ako npr. unesete "Sport" dobićemo kanal "Eurosport". O velikim i malim slovima ovde nije potrebno voditi računa.

Sve ovako pronađene kanale možete prebaciti koristeći Drag&Drop na drugu poziciju u listi kanala ili ih dodeliti drugom satelitu, transponderu ili FAV-listi. Pri tome kanali neće biti prebačeni sa pronađene liste, ali ukoliko kliknete na neki od tih kanala videće te da su novi satelit, transponder ili nova FAV-lista markirani sivo.

Pomoću ove funkcije za pretragu možete takođe brisati kanale. Jednostavno označite kanal koji želite da izbrisate iz pronađene liste kanala, a potom kliknite taster Delete na vašoj tastaturi.

Sada ste pronašli npr. ZDF. Postoji više mogućnosti da prebacite ovaj kanal na željenu poziciju.

Jedan od načina za prebacivanje kanala je primena Drag& Drop metoda: klinite levim dugmetom miša na kanal koji želite da prebacite, zadržite dugme pritisnutno i prevucite kanal na željenu poziciju. Kanal će biti prebačen na poziciju pre kanala na kojem je miš bio prethodno postavljen.

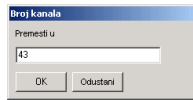
Da bi prebacili kanal na poslednje mesto u listi, potrebno je da prevučete kanal na poziciju iza poslednjeg kanala na listi.

Drugi način za prebacivanje kanala je koristeći strelice sa vaše tastature. Za to označite kanal koji želite da prebacite na drugu poziciju, pritisnite taster Ctrl sa tastature i zadržite ga pritisnutog. Ukoliko sada pritisnete neku od strelica sa tastature, veoma jednostavno možete da prebacite kanal gore, dole,

levo, desno. Ako za vreme dok držite Ctrl taster pritisnut, pritisnete neki od tastera Home ili End, prebacićete željeni kanal na početak ili kraj liste.

Sa oba gore navedena metoda moguće je prebaciti više kanala istovremeno na drugu poziciju.

Druga mogućnost je, prebaciti kanal direktno na onu poziciju na kojoj želite da ga imate (npr. KABEL1 na poziciju 5). Za to je potrebno da označite željeni kanal a zatim sa desnim dugmetom miša kliknete na listu kanala; u padajućem meniju koji se sad pojavio izaberite opciju "premesti u " i pojavaće se sledeći prozor:

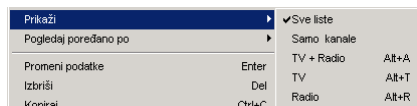


Ovde možete da unesete broj kanala na koji biste želeli da prebacite označeni kanal (u našem slučaju 5).

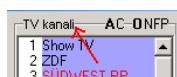
Označeni kanal će biti premešten na poziciju ispred kanala koji je prethodno bio na toj poziciji. Zbog toga što sada jedan kanal sa liste kanala nedostaje (kanal koji prebacujemo), svi kanali će biti prebačeni za jedno mesto naviše, tj. u našem slučaju KABEL1 će biti na poziciji 4.

Posebno u slučaju korišćenja Drag&Drop metoda, često dolazi do problema da svi kanali ne mogu biti viđeni na ekranu istovremeno, pa je potrebno koristiti skorovanje ("scrollen"). Ako želite da prebacite npr. kanal sa pozicije 500 na poziciju 10 potrebno je da držite dugme miša pritisnuto do momenta dok ne prebacite željeni kanal na poziciju 10. Ukoliko pomerite miša nekoliko piksela gore ili dole na levoj ivici liste kanala, lista će biti skrolovana u tom pravcu.

Postoje još neke funkcije sa kojima će prebacivanje kanala na drugu poziciju biti još jednostavnije. Možete na primer, neku od lista (TV ili radio) sakriti, da bi dobili više prostora za kanale. Također možete sakriti listu satelita, transpondera, FAV-liste, kao i prozor sa podacima. Pozovite kanal menu i izaberite opciju "Prikaži", a potom označite koju opciju želite da vidite (TV, Radio, TV i Radio, "Samo kanali" ili "Sve liste").



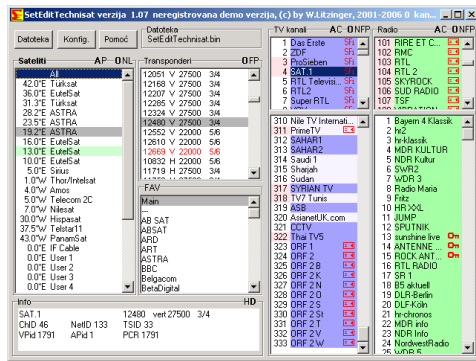
Ukoliko sada dva puta kliknete na ime liste (TV-kanali ili Radio kanali), sve ostale liste osim one koju ste izabrali će biti sakrivene.



Sa ponovnim duplim klikom na ime liste ponovo ćete videti obe liste.

Ako kliknete na slovo "C" koje se nalazi na gornjoj ivici liste kanala, uočićete da su lista satelita i transpondera, FAV-liste i prozor sa podacima sakriveni; ako kliknete na slovo "A", sve liste će ponovo biti prikazane.

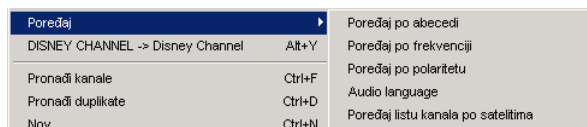
Još jedna od funkcija koja olakšava Drag&Drop metod je funkcija "Razdvoj". Desnim dugmetom miša kliknite na listu kanala da bi pozvali kanal menu, a potom izaberite opciju "Razdvoj".



Sve liste kanala (u zavisnosti koji su prikazane/sakrivene) će u ovom slučaju biti prikazane duplo. Naravno te liste su iste samo je izgled lista različit. Bilo koje promene urađene u jednoj listi uticaće i na drugu listu. Možete da prebacujete kanale sa gornje na donju listu, jer to je ustvari ista lista viđena iz različite perspektive.

Ukoliko napravite dosta izmena sa kanalima, ne zaboravite s vremena na vreme da te promene snimate. Da bi to uradili kliknite na dugme "Datoteka". Iz padajućeg menija potom izaberite opciju "Snimi", da bi vaša datoteka bila snimljena. Ukoliko hoćete vašu originalnu datoteku da sačuvate, a novu datoteku da snimate pod novim imenom, izaberite opciju "Snimi kao", a potom unesite ime pod kojim želite da datoteka bude sačuvana i kliknite na dugme "Save".

Sa funkcijom "Poređaj" koja se nalazi u kanal meniju imate također nekoliko mogućnosti kako da poređate kanale.



Nasuprot funkciji "pogledaj poređano po", kanali nisu samo poređani po drugačijem redosledu, već imaju i različit broj kanala. Kanale isto tako možete poređati npr. u zavisnosti od satelita. Ovo može da bude veoma korisno ukoliko na vašoj satelitskoj anteni imate motorizovan deo koji vam pomaže da se krećete između različitih satelita. Ako ste npr. poređali vaše kanale po žanru, vaša satelitska antena će se pri svakom izboru novog kanala pomerati sa jednog satelita na drugi.

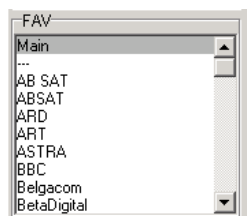
Da bi kanale poređali po azbučnom redu, po frekvenciji ili polaritetu, prvo treba da označite kanale koje želite da poređate.

Napomena: Ukoliko u SetEditTechnisat preuređujete listu kanala, redosled kanala će uticati u prijemniku samo na ponuđenu listu. U zajedničkoj listi kanala, kanali će uvek biti prikazani poređani po alfabetskom redosledu. Ako kliknete desnim dugmetom miša u FAV-listu, imate također mogućnost da redosled kanala favorita prilagodite redosledu u glavnoj listi (ili obrnuto).

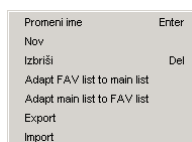
Nastavite sa Liste favorita.

3.c Liste favorita

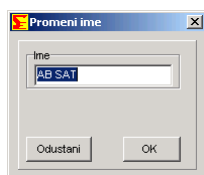
Technisat aparati mogu upravljati sa 1500 lista favorite. Prednost liste favorita je da se jedan kanal može nalaziti u više lista favorita bez da mu je broj kanala promenjen ili da ima duplikat. Ovo je posebno interesantno npr. za porodice u kojima svaki član porodice može da uredi sopstvenu listu favorita.



Da bi kreirali neku novu listu favorita, kliknite desnim dugmetom miša u FAV-listu. Dobićete sledeći meni:



Kliknite na "Nov"; dobićete sledeću poruku:



Ovde sada unesite ime vaše nove liste favorita.

Nova FAV-lista će sada biti prikazana kao poslednja FAV-lista.

Ako iz istog menija izaberete opciju "Promeni ime", možete da promenite ime nekoj prethodno označenoj listi favorita. Također za promenu imena liste favorita možete dva puta kliknuti na ime liste favorita.

Redosled FAV-lista možete jednostavno promeniti korišćenjem Drag&Drop metoda.

Da bi kompletno obrisali neku listu favorita, označite tu listu, a potom kliknite desnim dugmetom miša na FAV-liste i iz padajućeg menija izaberite opciju "Izbrisi"

Da bi dodelili jedan ili više kanala nekoj listi favorita, prevucite označene kanale jednostavno koristeći ponovo Drag&Drop metod u listu favorita.

Da bi obrisali jedan (ili više) kanal(a) iz liste favorita, izaberite odgovarajuću listu favorita, markirajte kanal(e) koji želite da obrišete i izaberite opciju "obriši" iz menija kanala ili pritisnite taster "delete" sa tastature.

Ukoliko obrišete kanale unutar neke liste favorita, ti kanali će biti obrisani samo iz dotične liste favorita, a ne i iz glavne liste.

Također možete da koristite funkciju "označi kao" iz padajućeg menija liste kanala, da bi dodelili jedan ili više kanala nekoj listi favorita ili uklonili sa svih FAV-lista.

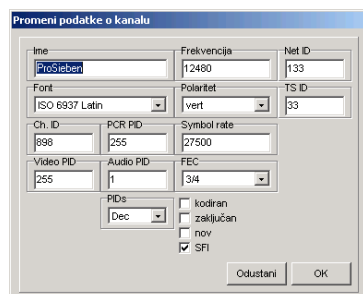
Kanali, koji se nalaze u nekoj FAV-listi, će u listi kanala biti prikazani sa tamnijom pozadinom. Boje za markiranje su podešene proizvoljno u konfiguraciji, pogledaj Poglavlje 5.b.

Redosled među favoritima može biti promenjen nezavisno od glavne liste. Ako unutar neke liste favorita koristeći Drag&Drop metod promenite redosled favorita, redosled u glavnoj listi ostaje nepromenjen. Obrnuto, ako promenite redosled u glavnoj listi, redosled unutar neke liste favorita neće biti promenjen.

Sa ove obe funkcije "prilagođavanje FAV liste glavnoj listi" i "prilagođavanje glavne liste FAV listi" koje se nalaze u padajućem meniju, imate mogućnost ili da uskladite redosled FAV-kanala sa redosledom u glavnoj listi ili obrnuto.

3.d Parametri za kanale

Da bi preimenovali kanal (npr. "Das Erste" u "ARD") označite željeni kanal, a potom iz kanal menija izaberite opciju "Promeni podatke", ili drugi način da to uradite je dupli klik mišem na željeni kanal. Dobićete prozor sa podacima za kanale:



U polje "Ime" možete da uneste željeno ime kanala.

Ako negde u imenu kanala naiđete na "<" i ">", to pokazuje razliku između dugih i kratkih imena kanala.

Emitujuće stanice imaju mogućnost da prenose duge i kratke verzije imena kanala. Mnogi prijemnici koriste kratke verzije za prikaz na ekranu prijemnika, jer na ekarnu prijemnika samo mali broj simbola može biti prikazan. Nažalost, prijemnik Technisat ne prihvata ovu funkciju. U svakom slučaju kratke verzije imena kanala možete koristiti npr. u vašoj listi kanala da bi imali manje kolone.

Ukoliko u imenu programa naiđete na simbole "<" i ">", to znači da se ovi simboli ne pojavljuju u imenu kanala, već oni samo označavaju da je na to kartka verzija imena kanala. U dugim verzijama imena kanala vidite samo ime kanala bez ovih simbola, dok u kratkim verzijama samo simboli koji se nalaze između "<" i ">" su prikazani. Na primer ime <H>ome <O>rder <T> elelevision bi bilo "Home Order Television" u dugoj verziji i "HOT" u kratkoj verziji.

U konfiguraciji SetEdit-a možete podesiti, dali želite da imena u listi kanala budu prikazana u kratkoj ili dugoj formi.

U slučaju prijemnika Technisat može se desiti da postoji simbol "<" u imenu kanala. U tom slučaju prijemnik Technisat će iseći ime kanala iza 0tog simbola. Isto tako u slučaju da je "<" pre i ">" posle 0tog znaka, tj. zagrade nisu kompletne i videćete da se u imenu kanala pojavljuje simbol "<".

U polju "Font" možete izabrati različite fontove koji su potrebni za različite kanale (npr. Grčki font za Grčke kanale).

U ostalim poljima možete da promenite podatke vezane za transponder (Frekvenciju, Polaritet, Symbolrate, FEC, Net ID i TS ID), kao i PIDs i Ch. ID vezane za kanale (pogledaj Poglavlje 3.g).

U polju "PIDs" možete da izaberete ukoliko želite da PIDs bude prikazan u decimalnom ili heksadecimalnom zapisu.

Koristeći isti meni možete također označiti kanale kao "kodiran", "zaključan" ili kao "nov" ili promeniti označeni status.

Ukoliko zaključate neki od kanala, to znači da ukoliko želite da gledate taj kanal potrebno je da prvo unesete pin kod (obezbeđenje za pristup dece). Zaključani kanali će u listi kanala biti označeni sa simbolom ključ. Novi kanali (u listi kanala označeni sa zvezdicom) su oni kanali koji su pronađeni pri poslednjem pretraživanju kanala. Kodirani kanali u listi kanala su označeni sa sledećim simbolom:



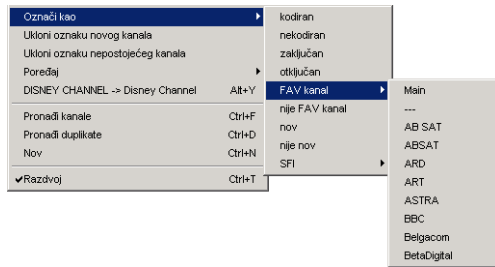
Napomena: Ako uklonite simbol za kodirani kanal, to ne znači da je sada moguće gledati taj kanal bez problema, već samo da je oznaka za kodirani kanal uklonjena.

Ako aktivirate "SFI", možete koristiti SFI-funkciju za taj kanal.

Sa funkcijom "Označi kao" koju ćete izabrati iz menija liste kanala, možete istovremeno da promenite

sledeće karakteristike za više selektovanih kanala. Možete da:

- Označiti kanale kao "zaključan (otključan)", "(stari) nov", "(ne) kodiran" ili kao "SFi"
- Dodeliti kanale nekoj FAV-listi ili ih ukloniti iz svih FAV-lista.



Imena mnogih kanala su prikazana velikim slovima. Da bi velika slova promenili u mala nije potrebno da promenite ime kanala, već samo da iz kanal menija izaberete opciju "DISNEY CHANNEL -> Disney Channel".

Početno slovo reči sa ovom funkcijom nikad neće biti promenjeno, kao i u slučaju pomešanih velikih i malih slova u reči, neće se desiti promena (Primer: EinsMuXx). Imena kanala koji se sastoje od manje od 4 slova, takođe neće biti promenjena sa ovim funkcijom, tako da npr. kanal CNN ostaje nepromenjen.

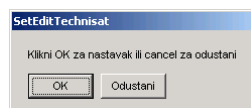
U datoteci SetEdit.ini postoji lista izuzetaka na koje ne možemo primeniti ovo pravilo. Postoji lista od 10 reči, koje ukoliko primenimo ovo pravilo ostaju nepromenjene iako sadrže više od 3 slova (Primer: ESPN, CNBC), kao i lista od 10 reči koje će se promeniti iako sadrže manje od 4 slova (Primer: "CO" tako da od KRIMI&CO dobijemo Krimi&Co).

Ova funkcija je posebno interesantna iz više razloga. Kao prvo, imena kanala koja se sastoje od pomešanih velikih i malih slova su jednostavnija za čitanje, a kao drugo u slučaju malih slova, moguće je biti prikazano više simbola na ekranu vašeg prijemnika. Kolone u listi kanala vašeg prijemnika imaju određenu širinu tako će ime kanala ukoliko je duže od te širine biti skraćeno.

3.e Zapisivanje postavki (settings) u prijemnik

Ukoliko ste završili sa podešavanjima željenih parametara, potrebno je da ih pre upotrebe prvo zapišete u prijemnik. Da bi to uradili kliknite na dugme "Datoteka" i iz padajućeg menija izaberite opciju "Zapisivanje u prijemnik".

Videćete sledeću poruku:

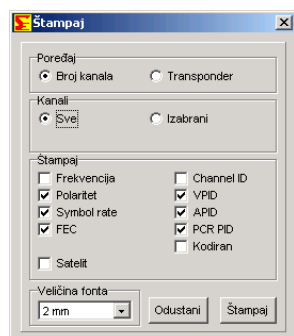


Kliknite na dobijenoj poruci na "OK" i podaci će biti preneti na vaš prijemnik. U tom trenutku prijemnik treba da bude uključen.

Prijemnik Technisat prihvata samo postavke sa istog tipa prijemnika. To znači, da ukoliko želite da zapišete na vaš prijemnik nepoznate postavke, potrebno je da prethodno prepisete vašu sopstvenu satelitsku konfiguraciju preko satelitske konfiguracije za ta podešavanja (vidi Kapitel 3.i).

3.f Štampanje ili izvoz postavki

Možete da štampate vaše postavke. Kliknite na dugme "Datoteka" i zatim izaberite opciju "Štampanje". Dobićete sledeći meni:



Kao prvo, potrebno je da označite dali želite da štampate kanale koji su poređani po broju kanala ili one koji su poređani po transponderu.

Ako listu kanala sortirate po brojevima kanala, pre štampanja možete također izabrati ukoliko želite da štampate sve kanale ili samo one koji su selektovani.

Potom možete da izaberete različite opcije, koje mogu u svakom slučaju biti korisne pri štampanju kanala, kao npr. dali želite da štampate frekvenciju kanala, satelit kome kanal pripada, PID-ove, simbol koji označava dali je kanal kodiran ili dali se nalazi u nekoj FAV-listi itd.

Na kraju možete da izaberete željenu veličinu fonta za vaš odštampani list, a potom kliknite na dugme "Štampanje". Pojaviće se dijalog za štampanje, čiji layout zavisi od štampača, koji vi imate instaliran.

Sa funkcijom "Export" možete da izvezete vaše settings u ASCII- datoteku koja može biti otvorena sa npr. Wordom ili Excelom a potom odštampana. Parametri su u ovom slučaju razdvojeni tab karakterom (0x09).

Izvoz postavki funkcioniše na isti način kao štampanje. Iz menija "Datoteka" izaberete opciju "Export", potom izaberete odgovarajuće parametre kao što je iznad opisano, i zatim kliknete na dugme "Export".

Pojaviće se prozor u koji je potrebno da unesete ime kao i mesto pod kojim biste želeli da vaša datoteka bude sačuvana.

3.g Korišćenje transponderskih funkcija i ručni unos kanala

U poglavlju 5.e nalazi se kratak rezime o transponderskim funkcijama.

Verovatno ste se već pri čitanju postavki sa vašeg prijemnika zapitali, odakle su se pojavili kanali sa čudnim imenima ili ste приметili da neki od kanala nedostaju (npr. Premiere-Direkt-Kanali i Fudbal- ili Formula-1-Kanali).

Kanali koji dele isto mesto (kao Kinderkanal i Arte) mogu biti pronađeni na prijemniku jedino u trenutku ako su u vreme pretrage kanala aktivni. Kanali kao Premiere-Direkt-Kanali i Fudbal i Formula-1-Kanali mogu biti delimično pronađeni ali ne pod pravim imenom.

U nastavku će biti objašnjeno, kako da ispravite parametre za transponder ili kako možete da dodate nove transpondere (i kanale).

Na internetu postoje sajтови npr. www.lyngsat.com gde možete pronaći postavke za sve kanale. U nastavku će biti objašnjeno kako možete ručno da unesete neki od tih kanala i transpondera koji ste pronašli na tim sajtovima.

Pretpostavimo da ste tokom pretrage sajta www.lyngsat.com otkrili da je na Satelitu X novi transponder aktivan, a da prijemnik u tom trenutku nije u mogućnosti da ga prihvati, jer npr. u tom momentu transponder nije emitovan ili je vaša satelitska antena trenutno okrenuta ka drugom satelitu.

12656 H	ANEM TV	Anem	A	MPEG-2	2963 - 314 1 - 4194	0-176 4195 Se	Europe	W Zaremba 001221
		B2-92	A	F	1	4195 Se		
		B2-92	A	F	1	4197 Se		

Ovde možemo da uočimo da je transponder 12656 horizontal nov i da su na njemu aktivni jedan kodirani TV-kanal (Anem; narandžasta pozadina označava da je kanal kodiran) i dva audio kanala (B2-92, sa dva različita audio PID).

Sada imate mogućnost da prvo kreirate novi transponder, a potom da na njega unesete željene kanale. Ili možete da unesete kanale sa odgovarajućim transponderskim podacima direktno na satelit. Oba metoda mogu biti veoma korisna, pa će zbog toga u nastavku biti detaljnije opisana.

Da bi kreirali novi transponder potrebno je prvo da selektujete satelit na kojem će se taj transponder nalaziti, a potom kliknete desnim dugmetom miša na transponder listu i iz padajućeg menija izaberite opciju "Nov" -> "transponder". Pojaviće se sledeći prozor:

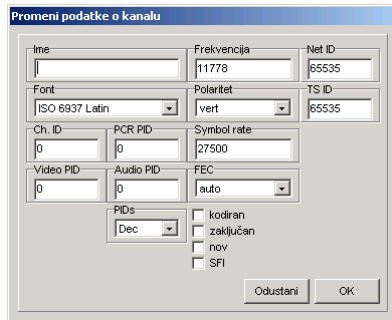
Na primer, kao što je iznad navedeno, unesite 12656 za frekvenciju i HOR za polaritet. Symbol rate u ovom slučaju je 2963. FEC je u ovom primeru 3/4 .

Zeleni brojevi na Lyngsat Charts su NETWORK ID i TS ID (u našem primeru: NETWORK ID = 0 i TS ID = 176). Ova dva ID-a obično karakterišu jedan transponder. Network ID obeležava ponuđača, dok TS ID ponuđač može sam odrediti. Ako ponuđač ima više transpondera na jednom satelitu, Network ID ostaje isti, dok je TS ID različit za svaki transponder.

Ako sada potvrdite klikom na taster "OK" novi transponder će se nalaziti na kraju transponder liste.

Sada možete da unosite nove TV i radio kanale na ovaj transponder.

Za to je potrebno da označite novi transponder, a potom da kliknete desnim dugmetom miša na za sada praznu listu kanala i iz padajućeg menija izaberete opciju "Nov".



Isto tako možete da kliknete desnim dugmetom miša na transponder (novi transponder treba da bude označen takođe) i izaberete pod opcijom "Nov" funkciju "TV kanal na ovom transponderu" ili "radio kanal na ovom transponderu". Dobićete prozor identičan sa prethodnim.

Pravi transponder je već prenešen.

Ukoliko želite da direktno unesete kanal na satelit, selektujte prvo željeni satelit za taj kanal, kliknite desnim dugmetom miša na listu kanala i iz menija izaberite funkciju "Nov". Dobićete prozor koji je sličan prozoru iz prethodnog slučaja, samo što je ovde potrebno da unesete podatke za transponder; "Frekvencija", "Polaritet", "symbol rate", "FEC", "TS ID" i "Net ID".

U prozor "Ime" unesite ime kanala (u našem primeru "Anem"), a zatim iz prozora "Font" izaberite vrstu fonta koji je potreban za ovaj kanal (npr. Za grčke ili kanale na ćirilici).

Potom je potrebno da u prozore ispod unesete odgovarajuće PID-ove i Kanal ID.

TV-Kanal "Anem" na primer (pogledaj listu iznad) ima Video PID 4194 i Audio PID 4195, Kanal ID (takođe Service ID) je 1. PCR PID je po pravilu isti kao Video PID, zato nemojte zaboraviti da ga unesete.

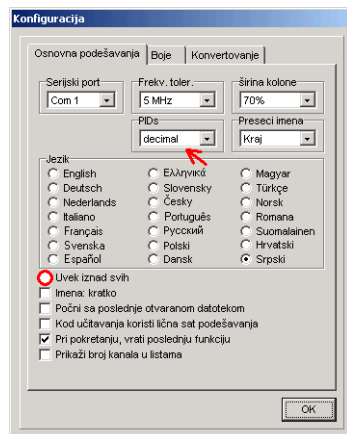
Za Audio (radio) kanale naravno ne postoji Video PID. Obično se u tom slučaju, za radio-kanale unosi VPID 1FFF (hexadecimal) ili 8191 (decimal) za "ne korišćeni".

Ukoliko ste uneli sve neophodne parametre, kliknite na dugme "OK" i novi kanal će se pojaviti na kraju vaše liste kanala.

Ukoliko kod nekog transpondera želite da promenite samo pogrešno podešene parametre (npr. jer su TS ID i/ili Net ID pogrešno uneti), jednostavno označite taj transponder, kliknite desnim dugmetom miša u transponder listu i iz padajućeg menija izaberite opciju "Promeni podatke". U prozoru koji se sada pojavio, možete podatke za ovaj transponder proizvoljno izmeniti. (Također duplim klikom na transponder možete dobiti ovaj prozor.)

Čim satelit sadrži najmanje jedan kanal, on je pokazan kao aktivan (zelena pozadina), dok sateliti koji su prazni imaju belu pozadinu (boje možete da promenite, pogledaj Poglavlje 5.b).

Pažnja: U nekim listama PID-ovi su dati u decimalnom zapisu, a u nekim u heksadecimalnom (pogledaj 8). Pri unošenju PID-a morate da vodite računa o ovome. U meniju Konfiguracija možete da izaberete dali želite da vidite/unesete PID u decimalnom ili heksadecimalnom zapisu.



Ako u meniju Konfiguracija izaberete opciju "Uvek iznad svih", SetEditTechnisat će uvek biti iznad svih ostalih programa na vašem ekranu. Ovo može biti veoma korisno pri radu sa internet listama.

Također možete da promenite oznaku PID-a, ukoliko na ivici prozora "Info" kliknete na "H" ili "D".

Da biste uporedili vašu listu sa listama sa interneta koje su obično sortirane po frekvenciju, postoji mogućnost da sortirate transpondere sa vaše liste također po frekvenciji. Da bi to uradili kliknite desnim dugmetom miša na transponder listu, a potom iz padajućeg menija izaberite opciju "prikaži poređano po" -> "frekvenciji".

Prema slobodnom izboru, možete isto tako da prikazete transpondere poređane pa polaritetu. Različite načine za prikaz liste transpondera možete podešavati uz pomoć velikih slova, ako kliknete na "O" (original), "F" (poređati po frekvenciji) ili "P" (poređati po polaritetu).

Ponekad ćete poželeti da kreirate nove kanale, koji se razlikuju od već postojećih samo u nekoliko detalja. U tom slučaju je korisno napraviti duplikat (koristeći funkcije "kopiraj" i "zalepi" iz kanal menija), a potom u kreiranoj kopiji promeniti samo detalje po kojima se ona razlikuje od originala.

U slučaju nemačkog kanala Premiere takođe je korisno imati neke kanale više puta na vašoj listi kanala, posebno u slučaju sportskih kanala gde se obično jedan kanal koristi za različita sezonska dešavanja (npr. Champions League, Formula 1, world championship, ...) Sport1 je npr. identičan sa kanalom Formula 1 i nekim kanalom za fudbal. Ako želite da se za vreme prenosa Formule1 krećete između različitih Formula1 kanala (tj. prenosa Formule 1 iz različitih perspektiva), mnogo je jednostavnije ukoliko sve te kanale imate smeštene u jednom bloku, da ne biste svaki put pri promeni kanala preskakali sa kanala na kanal.

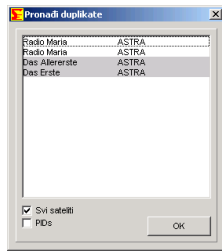
Da bi napravili duplikat kanala, kliknite na kanal kojem želite da kreirate duplikat, a potom otvorite kanal meni i izaberite opciju "Kopiraj". Zatim označite poziciju na koju želite da smestite vaš duplikat, a potom iz kanal menija izaberite opciju "Zalepi". Originalan kanal i njegov duplikat su sada markirani u crveno da bi pokazali da je ovo kanal sa duplikatom. Ukoliko ne želite da otvarate kanal meni svaki put, možete koristiti prečicu, tako što ćete za opciju kopiraj izabrati CTRL+C, a za opciju zalepi CTRL+V sa tastature.

Postoje dva načina kako pronaći duplikat kanala:

Ukoliko kursor postavite malo iznad naziva kanala koji je markiran u crveno, pojavice se obaveštenje sa brojem kanala kome je ovaj kanal duplikat ili koji je duplikat ovog kanala.

Da bi pronašli duplikat kanala kliknite na listu kanala i unesite jedan broj: 1 za Kanal 1, 1 i 4 za Kanal 14 itd. Kao što smo vršili pretragu kanala po imenu, isto tako u ovom slučaju treba da unesete sledeći broj maksimum 3 sekunde posle prvog jer će u suprotnom taj broj biti računat kao prvi broj za novu pretragu.

Takođe postoji mogućnost korišćenja funkcije "pronađi duplikate". Kliknite desnim dugmetom miša na listu kanala i iz menija izaberite opciju "pronađi duplikate" i dobićete sledeći meni:



Svi duplikati su sada prikazani; različiti parovi duplikata su prikazani u različitim bojama. Ova funkcija ne pravi razliku između tipova kanala, tj. može se desiti da prvo vidite par duplikata TV-kanala a zatim par duplikata radio kanala. Relevantni za ovu pretragu su podaci za transponder i kanal ID, a ne ime. Ukoliko aktivirate opciju "PIDs", PID-ovi će biti također upoređivani.

Kao i u slučaju prozora "Pronađi kanale", tako i u ovom slučaju u prozoru "Pronađi duplikate" iste funkcije mogu biti pronađene, tj. možete da brišete kanale, da ih premeštate, da ih dodeljujete novom transponderu i da označite ukoliko želite da duplikati budu pronađeni na svim satelitima ili samo na onima koji su selektovani.

3.h Uvoz kanala

Postoji mogućnost da dobijete već gotove liste kanala sa interneta. Te liste mogu da budu korišćene parcijalno ili u potpunosti. Neke od tih lista možete da nađete npr. na sledećim sajtovima:

Najaktuelnije postavke za DVB2000 (Nokia 9500/960x) nalaze se na sajtu: www.dxandy.de. Sa ovih postavki moguće je uvesti kanale na vaše postavke (posebno, exotic kanali su na ovim listama uvek aktuelni).

Na www.lyngsat.com/nokia/index.shtml ili na SatcoDX (link za ovaj sajt možete pronaći na mojoj Home page), naći ćete sve transponder liste.

Postoje tri mogućnosti kako možete da koristite te postavke. U ovom poglavlju će biti opisano kako možete da prenesete kanale sa tih datoteka za podešavanja na vaše sopstvene datoteke.

Funkcija uvoza

Kanale svih podešavanja koji su podržani od strane SetEdit možete da uvezete na vaše SetEditTechnisat postavke. U standardnoj verziji pored SetEditTechnisat postavke DVB2000 postavke, Lyngsat DAT Charts i SatcoDX SDX datoteke.

Možete da dodate različite formate tako što ćete kopirati odgovarajuće module (SetEditXXX.dll) u SetEdit direktorijum (pogledaj. Poglavlje 2.)

Kliknite na "Datoteka" -> "Nov" i izaberite format datoteke za podešavanja iz koje želite da uvezete kanale.

Nov		DVB2000	Ctrl+Alt+N+D
Otvori	Ctrl+O	SatcoDX SDX	Ctrl+Alt+N+X
Poslednje datoteke		DXAndy	Ctrl+Alt+N+A
Izbriši listu nedavno otvaranih datoteka		Technisat	Ctrl+Alt+N+1
Čitanje iz prijemnika	Ctrl+R	Humax V3	Ctrl+Alt+N+2
Sigurnosna kopija		Radix	Ctrl+Alt+N+3
Snimi	Ctrl+S	Kaon	Ctrl+Alt+N+4
Snimi kao		Lemon	Ctrl+Alt+N+5
Zapisivanje u prijemnik	Ctrl+W	Kaon KVR 1000	Ctrl+Alt+N+6
Obnovi		Coship2300	Ctrl+Alt+N+7
		Smart Maximus	Ctrl+Alt+N+8

Otvoriće se prozor sa izabranom datotekom za podešavanja. Na isti način možete da otvorite tri, četiri ili više datoteka. Sve ove liste su jednake. Svaki format (DVB2000, SatcoDX, Lyngsat ili eventualno drugi dodati formati), ima sopstveni simbol.

SatcoDX i Lyngsat Datoteke su samo internet datoteke, tako da funkcije "Čitanje iz prijemnika" i "Zapisivanje u prijemnik" ne postoje za ove formate.

Sada, veoma jednostavno možete da prebacujete kanale iz jednog prozora u drugi, koristeći Drag&Drop metod ili opcije "Kopiraj" i "Zalepi" iz kanal menija.

Napomena: Pošto prijemnik Technisat prihvata samo digitalne kanale, na njega ne možete da uvezete analogne kanale. Može se desiti da se na SatcoDX, nalaze i neki analogni kanali.

U konfiguraciji SatcoDX postavki možete izabrati ukoliko želite da vidite samo analogne ili samo digitalne kanale ili i jedne i druge zajedno.

U različitim formatima postavki nalaze se različiti parametri za kanale. Ako neki parametar postoji samo u ciljnoj listi a ne i u početnoj (npr. za SatcoDX format ne postoji PMT PIDs), standardna vrednost će biti uzeta za ovaj parametar.

Takođe možete koristeći Drag&Drop metod da prebacujete grupe kanala (npr. transponder sa svim njegovim kanalima) iz jednog prozora u drugi.

Izvor:

Liste kanala: Selektovane liste kanala će biti premeštene.

Sve ostale liste: (Sateliti, Provajderi, Etikete, Transponderi, Favoriti, itd.): Svi kanali iz izabrane liste će biti premešteni.

Prozor za pretraživanje (npr. traženje kanala, traženje duplikata kanala): Označeni kanal će biti transmitovan.

Cilj:

Liste kanala: Uveženi kanali će biti zalepljeni na mesto na kojem se kursor nalazi u trenutku lepljenja kanala. Ponekad je kanal moguće zalepiti jedino u slučaju kad je ta dodela na ciljnoj listi definitivno moguća (npr. zbog satelita). Ukoliko uvezete kanale u SetEditTechnisat, a pri tom je određen satelit označen, ti kanali će automatski biti dodeljeni tom satelitu. Ako je u prozoru sateliti označena opcija "All", kanal će biti dodeljen onom satelitu kojem pripada kanal na kome se nalazi miš u trenutku prebacivanja.

Transponder: Transponder je uvek dodeljen određenom satelitu. Ako transponderu dodelite kanal iz drugog prozora, ti kanali će automatski biti dodeljeni satelitu kojem pripada taj transponder i preuzeće sve podatke od tog transpondera.

Ukoliko koristeći Drag&drop prebacite transponder iz jednog prozora u prozor sa listom transpondera, taj transponder sa svim njegovim kanalima će biti dodat kao novi transponder na tu listu.

Napomena: Ukoliko uvezete (import) transponder iz drugog prozora, taj transponder će biti dodat onom satelitu koji je u tom trenutku selektovan. Ako je na listi satelita selektovano "All", novi transponder će biti dodat onom satelitu kojem pripada transponder na kojem se nalazi kursor.

Ako koristeći Drag&drop prevučete neki satelit sa svim kanalima sa tog satelita na prozor sa listom transpondera, svi kanali sa tog satelita su dodeljeni tom transponderu. Isti slučaj je ako FAV listu, etikete, provajdere itd. prevučete na prozor sa listom transpondera.

Pažnja: Može se desiti da ne možete da primite kanal, ako ga dodelite pogrešnom transponderu.

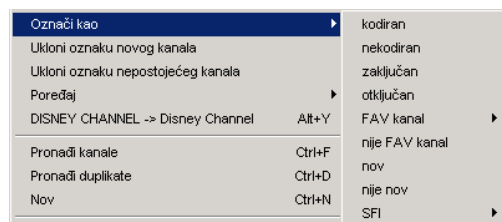
Sateliti: Uveženi kanali će biti dodati satelitu na kojem se nalazi kursor. Transponderi koji još uvek ne postoje na listi transpondera, biće kreirani.

Liste favorita: Direktan uvoz na listu favorita nije moguć.

Opšta napomena: Ako je dodela moguća, možete da kopirate kanale sa svake liste jednog prozora u svaku listu drugog prozora. Možete na primer da transferujete kanale iz "pronađi kanale" funkcije iz SatcoDX liste na listu satelita iz Technisat liste.

U meniju za kanale postoje dve funkcije koje vam mogu pomoći da uporedite liste kanala iz dve različite datoteke za podešavanja. Te funkcije su jedino dostupne u meniju liste kanala, ako su otvorena dva ili više SetEdit prozora.

Sa funkcijom "Označi nove kanale u" možete da označite u drugoj listi kanale koji ne postoje na vašoj trenutno aktuelnoj listi (brojevi tih kanala će biti markirani zelenom bojom).



Ukoliko je otvoreno više lista kanala treba da izaberete listu iz koje želite da označite nove kanale. Ako su samo dve liste kanala otvorene, imate naravno samo jednu moguću listu za markiranje novih kanala.

Sa funkcijom "Označi nepostojeće kanale u" možete da označite one kanale u vašoj aktuelnoj listi (brojevi tih kanala će biti markirani crvenom bojom) koji ne postoje u drugoj listi kanala.

Isto tako, ukoliko imate više otvorenih lista, treba da izaberete onu listu kanala sa kojom želite da uporedite vašu aktuelnu listu. Ako su samo dve liste otvorene, postoji samo jedna mogućnost.

Sa "Ukloni oznaku nepostojećeg kanala" ili "ukloni oznaku novog kanala" možete da uklonite odgovarajuće oznake. Ove funkcije će biti u meniju liste kanala samo u slučaju kada te oznake postoje u listi kanala.

Ako ste u listi kanala markirali "novi kanali" ili "nepostojeći kanali" možete ih sve izabrati. Kliknite u meniju liste kanala na "Izaberi" i izaberite odgovarajuću stavku: "sve nepostojeće" ili "sve nove". Ova stavka će biti prikazana u meniju jedino u slučaju kada u listi kanala postoje takve oznake.

Napomena: Za uvoz kanala korisno je u konfiguraciji izabrati frekventnu toleranciju 5 ili 10 MHz. Može se desiti da se frekvencija istog kanala razlikuje samo za malo na različitim listama. Ako je frekventna tolerancija 0, ti kanali će također biti markirani kao "nov" ili "nepostojeći". Razlika za samo nekoliko MHz je beznačajna za prijemnik, tako da te kanale ne morate uvoziti.

3.i Nepoznate postavke i konvertovanje postavki

U sledećem poglavlju će biti opisano, kako možete u potpunosti da dobijete nepoznate datoteke za podešavanja i kako možete da ih konvertujete u vama potreban format.

Nepoznate SetEditTechnisat datoteke za podešavanja

SetEditTechnisat postavke možete direktno učitati u SetEditTechnisat koristeći "Datoteka" -> "Otvori", a potom ih zapisati u prijemnik.

Tu se mogu pojaviti problemi, jer se u ovim postavkama nalaze i postavke za meni prijemnika (meni za jezike, obezbeđenje kanala od pristupa dece, ...), tip prijemnika, postavke za satelite i LNB. Te postavke za satelite ili LNB mogu se razlikovati od onih koje vi želite ili mogu biti kompletno pogrešne (LNB konfiguracija), pa zbog toga postoji mogućnost da vaše sopstvene postavke posebno snimite i povratite ih ponovo nakon otvaranja nove datoteke. Da biste to uradili potrebno je da prvo pročitate postavke sa vašeg prijemnika, a potom snimite vaše postavke.

Za to kliknite desnim dugmetom miša na listu satelita i izaberite opciju "Snimi satelitsku konfiguraciju". Svi podaci za satelite i LNB su sada snimljeni na vaš hard disk.

Ako sada učitate postavke iz nepoznate datoteke za podešavanja, možete da koristite funkciju "Učitaj satelitsku konfiguraciju" iz menija liste satelita da bi prepisali sve parametre iz prethodno snimljenih podataka.

Satelitske konfiguracije nepoznatih postavki pronaći ćete za svaki satelit posebno ukoliko uradite dupli klik na satelit iz liste satelita ili izaberete opciju "Promeni podatke" iz menija liste satelita. Ovaj meni će biti detaljnije opisan u poglavlju 5.d.

Ukoliko često učitate nove postavke a želite da zadržite vašu sopstvenu satelitsku konfiguraciju, to možete također podesiti ako u meniju konfiguracije aktivirate opciju "Kod učitavanja koristi lična sat + meni podešavanja".

Prijemnik Technisat prihvata samo postavke sa istog tipa prijemnika. Da biste SetEditTechnisat mogli koristiti za više različitih Technisat prijemnika, preporučuje se da, ako posedujete više Technisat prijemnika, svaki od tih prijemnika jednom isčitajte, a potom te datoteke za podešavanja snimite. Ako npr. želite da datoteku za podešavanja prepisete sa jednog Technisat prijemnika na neki drugi Technisat prijemnik, otvorite kao prvo datoteku za podešavanja koju ste isčitali sa tog prijemnika, snimite potom satelitsku konfiguraciju i onda učitajte tu satelitsku konfiguraciju u datoteku, koju ustvari želite da zapišete na prijemnik.

Konvertovanje postavki

Možete da konvertujete sve formate postavki koji su podržani sa SetEdit i za koje imate odgovarajuće module (u obliku .dll datoteke), u SetEditTechnisat format.

U Poglavlju 2 opisano je kako možete dodati nove SetEdit module.

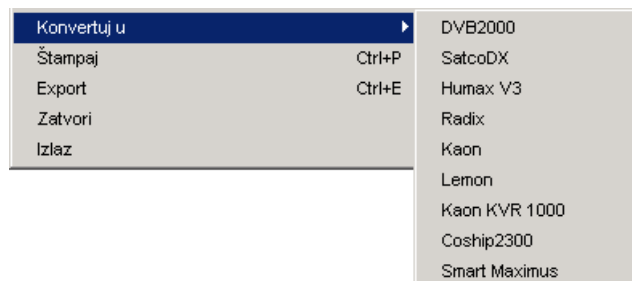
Otvorite sada sa "Datoteka" -> "Nov" sledeći editor prozor sa formatom datoteke koju želite da konvertujete.

Potom, učitajte koristeći "Datoteka"->"Otvori" datoteku za podešavanja koju želite da konvertujete u drugi format.

Napomena: Datoteku za podešavanja možete konvertovati u SetEditTechnisat format samo ako ste prethodno snimili vašu satelitsku konfiguraciju koristeći funkciju "Snimi satelitsku konfiguraciju" (vidi). Ukoliko želite da konvertujete vaše SetEditTechnisat postavke u drugi format, u zavisnosti od tog formata, moraćete ili prvo da snimite satelitsku konfiguraciju za taj format ili to neće biti potrebno (npr. DVB2000, SatcoDX ili Lyngsat).

VAŽNO: Pri konvertovanju datoteke za podešavanja samo podaci za kanale i transpondere će biti preuzeti iz izvorne datoteke. Satelitska konfiguracija i opšta podešavanja vašeg prijemnika će biti preuzeti iz satelitske konfiguracije koju je potrebno prethodno snimiti (vidi iznad). Ukoliko neki parametri za kanale ne postoje u izvornoj datoteci, standardna vrednost (default) će biti uzeta za te parametre.

Sada možete da konvertujete učitanu datoteku za podešavanja. Da bi to uradili kliknite na "Datoteka", a potom izaberite "Konvertuj u" i selektujte format u koji želite da konvertujete ovu datoteku.



Na vašem ekranu sada vidite prethodno učitanu datoteku za podešavanja u novom formatu i sa odgovarajućom SetEdit verzijom.

Napomena: Različiti formati postavki sadrže različite informacije, pa računajte na to da ćete pri konvertovanju datoteke za podešavanja uvek izgubiti neke informacije. Ako konvertujete npr. SetEditTechnisat datoteku za podešavanja u SatcoDX format i te podatke opet nazad u SetEditTechnisat format, videćete da su svi kanali favoriti nestali, jer SatcoDX postavke ne poseduju liste favorita. Ukoliko konvertujete SatcoDX datoteku za podešavanja u SetEditTechnisat format i nazad, uočićete da su svi analogni kanali nestali jer Technisat prijemnik podržava samo digitalne kanale. Isto tako može se desiti da se izgube određeni PID-ovi (npr. tekst PID), informacije za jačinu zvuka ili oznake za "zaključane" kao i "kodirane" kanale.

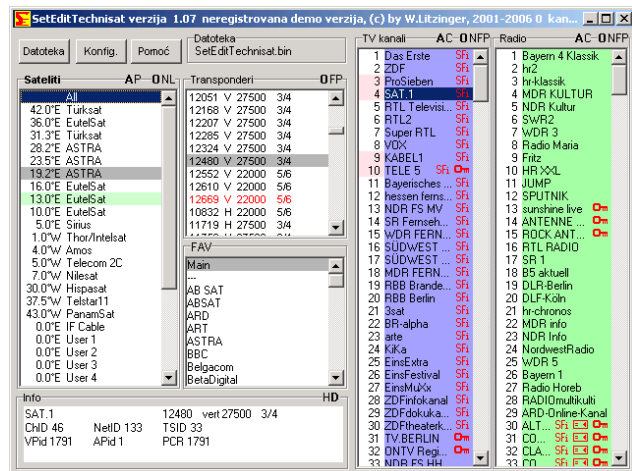
U konfiguraciji u meniju "Konvertovanje", možete da unesete opcije koje je potrebno koristiti pri konvertovanju u ovaj format (pogledaj Poglavlje 5.b).

Ako želite da konvertujete neku drugu datoteku za podešavanja u SetEditTechnisat format, možete npr. listu kanala pri konvertovanju ostaviti poređanu po satelitima ili liste favorita preuzeti iz izvorne datoteke. Tako Technisat prijemnik ima samo 1500 FAV-lista, i biće samo još do 1500 preuzetih FAV-lista.

Ukoliko želite da SetEditTechnisat datoteku za podešavanja konvertujete u drugi format, morate da izaberete te opcije u konfiguracijskom meniju za taj format.

4 Korišćenje i lična podešavanja

SetEditTechnisat se uglavnom koristi pomoću miša. Mnoge funkcije također mogu biti pozvane koristeći prečice sa tastature.










U glavnom prozoru pronaći ćete dugmad za opšte funkcije (Datoteka, Konfiguracija i Pomoć), kao i liste satelita, transpondera, liste favorita (FAV) i kanala. Ukoliko kliknete desnim dugmetom miša na listu satelita-, transpondera-, favorita- ili na neku od lista kanala, pojaviće se padajući meni sa posebnim funkcijama koje vam omogućavaju da obrađujete tu listu.

Sa "Pomoć" možete da otvorite datoteku za pomoć ili da tražite update za SetEdit.

U nekim okvirima naći ćete velika slova pomoću kojih možete brže da pozivate nekoliko funkcija.

Svaki prozor iz SetEditTechnisat (osim glavnog prozora) možete zatvoriti sa Esc tasterom sa vaše tastature.

U listama se mogu pojaviti sledeći simboli:

-  zaključani kanali
-  kodirani kanali
-  kanal koji se ne nalazi u nijednoj FAV-listi (ne može biti primljen sa prijemnikom)
-  novi kanal
-  Preporučeni transponder
-  preskočeni provajder
-  Radio provajder

Ako je ime kanala označeno crvenom bojom, to znači da postoji duplikat tog kanala i ako postavite miša preko ovog kanala videćete broj kanala koji je duplikat ovog kanala.

Transponderi koji su prikazani sa crvenom pozadinom su prazni, što znači da ne sadrže kanale.

TV-Kanali se pojavljuju sa svetlo plavom podlogom, a radio kanali sa svetlo zelenom.

Kanali, koji se nalaze u nekoj FAV-listi, će u listi kanala biti prikazani sa tamnijom pozadinom.

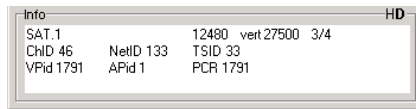
Ukoliko je broj kanala označen sa crvenom pozadinom, taj kanal pripada verikalno polarizovanom transponderu. Ako je broj kanala označen sa belom pozadinom, taj kanal pripada horizontalno polarizovanom transponderu.

Sateliti sa zelenom pozadinom su aktivni (programirani), tj. već postoje spremni kanali na njima.

Ako kliknete na određeni kanal, transponder, satelit i lista favorita (ako se kanal nalazi u nekoj od lista favorita) tog kanala će biti označeni sivom bojom.

U meniju konfiguracije možete da promenite sve boje.

U donjem levom uglu pronaći ćete "Info" prozor u kojem su prikazani parametri trenutno izabranog transpondera ili kanala.

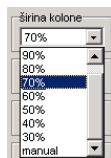


Ukoliko u listi satelita kliknete na neki satelit, samo oni transponderi i kanali koji pripadaju tom satelitu biće prikazani u listi transpondera i listi kanala. Kliknite na neki unos iz liste transpondera ili liste favorita, samo oni kanali koji se u tom trenutku nalaze u toj listi, će biti prikazani u listi kanala.

Dizajn vašeg SetEditTechnisat možete u potpunosti prilagoditi vašim željama.

Da bi povećali glavni prozor možete da koristite ili dugme "max" koje se nalazi u gornjem desnom uglu prozora ili da mišem povučete neku od ivica prozora.

Ukoliko je glavni prozor dovoljno velik, lista kanala može biti prikazana u više kolona i tako imate mogućnost da vidite veći broj kanala odjednom. U meniju konfiguracije možete da promenite širinu kolona tako što ćete u prozoru "širina kolone" izabrati ili da je 100% (auto) ili 90-30% kanala prikazano. Ostala imena kanala će biti isečena.



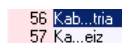
Sa "manual" možete ručno da uneste željenu širinu kolone. Iz liste kanala izaberite funkciju "Podesi širinu kolone", a potom kliknite na poziciju u listi kanala na kojoj želite da se nalazi desna ivica vaše prve kolone.

Napomena: Postoji minimalna širina kolone ispod koje ne možete da idete. Ako je prozor toliko mali za više kolona da je samo jedna kolona prikazana, u tom slučaju naravno ne možete promeniti širinu kolone.

U prozoru "cut names" možete da unesete ukoliko želite da ime kanala presečete na kraju.



ili deo imena kanala presečete na sredini.



U meniju konfiguracije u podmeniju "Osnovna podešavanja" možete da izaberete jezik na kojem želite da SetEdit meni bude prikazan, kao i da izaberete dali će PID-ovi biti prikazani u decimalnom ili heksadecimalnom zapisu (pogledaj Poglavlje 8).

Također u ovom meniju možete da izaberete opciju da imena kanala budu prikazana u kratkoj formi i sa tim će se broj kolona u listi kanala povećati (pogledaj Poglavlje 3.d).

Ako iz istog menija aktivirate opciju "prikaži broj kanala u listama", u listi satelita, transpondera i iza svake FAV liste pojaviće se broj kanala koje se nalaze unutar svakog satelita, transpondera ili FAV-liste.

Posebno u slučaju kada želite da premestite kanale sa početka na kraj liste kanala, korisno je koristiti funkciju "Razdvoj". Koristeći tu funkciju možete da razdvojite listu na dva dela, prvi deo pokazuje početak, a drugi kraj vaše liste kanala. (pogledaj Poglavlje 3.b)

Duplim klikom na "TV kanali" ili "Radio kanali", samo jedna od tih lista će biti prikazana. Ponovnim duplim klikom na ime jedne od tih lista ponovo će se pojaviti i lista TV kanala i Radio lista. Sa funkcijom "Prikaži" iz menija liste kanala, imate mogućnost da izaberete ukoliko želite da vidite samo TV, Radio ili sve kanale u isto vreme.

Prikaz PID-ova možete izmeniti ukoliko kliknete na slova "H" za heksadecimalni ili slovo "D" za decimalni zapis, koja se u gornjem desnom uglu prozora "Info".

Za sledeće funkcije postoje prečice sa tastature koje su raspoložive u svakom modulu:

Ctrl-O: Otvori datoteku za podešavanja

Ctrl-S: Snimi postavke

Ctrl-R: Čitanje iz prijemnika

Ctrl-W: Zapisivanje u prijemnik

Ctrl-P Štampaj postavke

Ctrl-E: Export postavki

Alt-R: Prikaži samo Radio kanale

Alt-T: Prikaži samo TV kanale

Alt-A: Prikaži TV i Radio kanale

Ctrl- 0 (Nula): Poslednje otvarana datoteka

F1: Pomoć

F2: Lista satelita

F3: Lista etiketa

F4: Lista transpondera

F5: Lista provajdera

F6: Lista FAV

F7: TV lista

F8: Radio lista

F10: Konfiguracija

F11: prebacivanje između "Prikaži samo kanale" i " Prikaži sve informacije"

U zavisnosti od toga koji editor koristite, neke liste nisu uvek dostupne, npr. DVB2000 nema listu satelita.

Da bi zatvorili SetEdit prozor, molim kliknite na dugme "Close":



ili iz menija "Datoteka" izaberite "Zatvori". Ako je samo jedan editor prozor otvoren, zatvoriti ćete ceo program.

Da bi kompletno zatvorili SetEdit i istovremeno sve otvorene editor prozore, izaberite opciju "Izlaz" iz menija datoteka. U konfiguraciji možete aktivirati "pri pokretanju vrati poslednju funkciju" da bi se pri sledećem pokretanju programa otvorili svi editor koji su bili prethodno otvoreni.

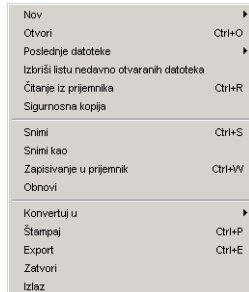
Ukoliko pri sledećem pokretanju programa želite da koristite ovu funkciju, potrebno je da program zatvorite koristeći Datoteka -> Izlaz, jer će u protivnom samo poslednje zatvoreni prozor biti prikazan.

Napomena: Ukoliko su ostale neke nesnimljene promene, pojaviće se prozor sa pitanjem dali želite pre zatvaranja da te promene snimate.

5 Funkcije

5.a Funkcije datoteke

Da bi videli sve funkcije datoteke, kliknite molim na dugme "Datoteka" i dobićete sledeći padajući meni:



Sa funkcijom **Nov** možete da otvorite novi SetEdit prozor sa istim ili drugačijim formatom, npr. za uvoz kanala ili ako želite da upoređujete različite liste kanala. (vidi Poglavlje 3.h.)

Sa **Otvori** možete da učitate postavke sa vašeg hard diska.

Sa **Poslednje datoteke** dobićete listu 10 poslednjih otvaranih datoteka, koje možete da učitate.

Sa **Izbriši listu nedavno otvaranih datoteka** možete da izbrišete sve unose sa poslednje liste datoteke.

Sa **Čitanje iz prijemnika** prenosite sve postavke sa vašeg prijemnika na SetEditTechnisat. Dobićete poruku na vašem monitoru. Ukoliko kliknete na "OK" u ovoj poruci, postavke će biti prenešene sa vašeg prijemnika i prikazane u SetEditTechnisat. U tom trenutku prijemnik treba da bude uključen.

Sa **Sigurnosna kopija** transferujete postavke direktno sa prijemnika na vaš hard disk. Prvo će se pojaviti prozor u koji možete uneti ime datoteke i mesto na kojem želite da bude sačuvana. U suprotnom, procedura je slična sa "Čitanje iz prijemnika". Postavke sada nisu prikazane u SetEdit-u, nego su direktno snimljene na vaš hard disk.

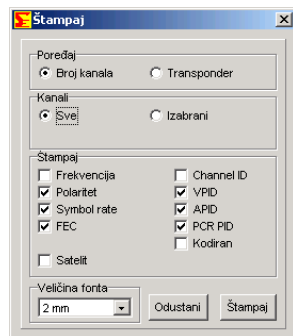
Sa **Snimi** ili **Snimi kao** možete snimiti aktuelne postavke na hard disk.

Sa funkcijom **Zapisivanje u prijemnik** prenosite aktuelne postavke sa SetEditTechnisat na prijemnik. Ovde ćete također dobiti poruku. Ukoliko kliknete na "OK" u ovoj poruci, postavke će biti prenete na prijemnik.

Sa **Obnovi** transferujete postavke sa hard diska direktno na vaš prijemnik. Prvo će se pojaviti prozor u koji možete da unesete ime datoteke koju želite da transferujete, kao i mesto na kojem je ona bila snimljena. Inače, procedura je ista kao i "Čitanje iz prijemnika".

Sa **Konvertuj u** možete da konvertujete vašu trenutno učitano datoteku za podešavanja u drugi format postavki (npr. SatcoDX). Ukoliko želite da neki drugi format postavki (npr. SatcoDX) konvertujete u SetEditTechnisat-format, morate naravno kao prvo sa Datoteka -> Nov, jedan novi editor prozor sa odgovarajućim formatom (npr. Satco DX) otvoriti i učitati odgovarajući direktorijum za podešavanja u taj editor. Da bi to uradili potrebno je prvo da snimite vašu satelitsku konfiguraciju. (Pogledaj Poglavlje 3.i).

Sa **Štampaj** možete da štampate vaše postavke.



Za štampanje vaših lista kanala postoje dve mogućnosti. Možete ili da sortirate listu po redosledu kanala (da bi npr. imali priručnik koji pokazuje kojem kanalu pripada koji program) ili po transponderima za kanale, i na taj način možete da upoređujete vaše liste sa tabelama iz novina.

Ako listu kanala sortirate po brojevima kanala, pre štampanja možete također izabrati ukoliko želite da štampate sve kanale ili samo one koji su selektovani.

Broj kanala i ime će uvek biti odštampani, a pored toga možete podesiti ukoliko želite da štampate i podatke za transponder (frekvenciju, symbol rate, FEC i polaritet), kao i satelite, PID-ove, kanal ID i parametre za kanale "kodiran" ili "FAV".

U polje "Font size" možete uneti željenu veličinu fonta koji će biti korišćen u štampanju. Ako se na strani nalazi više od jedne kolone, automatski ćete dobiti odštampani list sa više kolona.

Sa **Export** možete da snimate vaše postavke kao ASCII datoteku (da bi npr. nastavili dalje raditi sa Wordom i za štampanje). Ovde će se pojaviti slični opcije kao kod štampanja.

Sa **Zatvori** zatvorićete trenutno aktivan SetEdit prozor, a ukoliko je samo jedan prozor otvoren, ceo program će biti zatvoren.

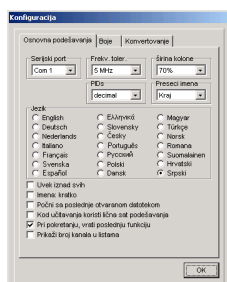
Sa **Izlaz** kompletno izlazite iz SetEdita, tj. ukoliko imate više otvorenih editor prozora, svi će biti zatvoreni. U meniju konfiguracija možete izabrati opciju "pri pokretanju vrati poslednju funkciju", da bi se pri sledećem otvaranju programa svi prethodno zatvoreni editor prozori automatski otvorili. Ukoliko pri sledećem pokretanju programa želite da koristite ovu funkciju, potrebno je da program zatvorite koristeći Datoteka -> Izlaz, jer će u protivnom samo poslednje zatvoreni prozor biti prikazan.

5.b Konfiguracija

Kliknite na dugme "Konfig." da bi promenili osnovna podešavanja SetEdita. Postoje tri podmenija:

Osnovna podešavanja

Ako kliknete na "Osnovna podešavanja" pojavice se sledeći meni:



U polju **Serijski port** možete izabrati port preko koga je vaš PC povezan sa prijemnikom.

Sa parametrom **"Frekv. toler"** možete da unesete toleranciju za frekvenciju transpondera, koja je dozvoljena pri uvozu sa drugih izvora i omogućava da uveženi kanali pripadaju istom transponderu. Ako imate npr. transponder sa frekvencijom 11721 MHz u vašim postavkama i uvezete kanal sa frekvencijom 11720 MHz, a pri tom ste uneli toleranciju za frekvenciju da bude 5 MHz, novi transponder neće biti kreiran već će taj kanal biti dodat postojećem transponderu.

Sa **širina kolone** možete izabrati dali želite da 100% (auto) ili 90-30% kanala budu prikazani u koloni liste kanala. Sva ostala imena kanala će biti skraćena. Sa "manual" možete ručno izabrati širinu kolone. Iz menija liste kanala izaberite opciju "Podеси širinu kolone", a potom kliknite na poziciju u listi kanala na kojoj želite da bude desna ivica vaše prve kolone.

Napomena: Postoji minimalna širina kolone ispod koje ne možete da idete. Ako je prozor toliko mali za više kolona da je samo jedna kolona prikazana, u tom slučaju naravno ne možete promeniti širinu kolone.

U polju **Preseci imena** možete da unesete da ako su imena kanala predugačka (vidi "širina kolone"), budu presečena na kraju ili na sredini imena.

U polju **PIDs** izaberite dali želite da vidite PID-ove u decimalnom ili heksadecimalnom obliku. Također možete da se prebacujete između ova dva oblika, ukoliko na dnu glavnog prozora u okviru "Info" kliknete na slovo "H" za heksadecimal ili slovo "D" za decimal zapis.

Pod **Jezik** izaberite jezik na kojem biste želeli da meni bude prikazan. Ukoliko imate više otvorenih editor prozora jezik će se promeniti na svakom od njih.

Sa **Uvek iznad svih**, program će uvek biti iznad svih ostalih programa na vašem ekranu.

Sa **Imena: Kartko** imena kanala mogu biti prikazana u skraćenoj verziji (pogledaj Poglavlje 3.d).

Počni sa poslednjem otvorenim datotekom možete da izaberete opciju da se sa svakim novim pokretanjem SetEditTechnisat, poslednja korištena datoteka automatski otvori.

Sa **Kod učitavanja koristi personalizovana sat + meni podešavanja** možete snabdeti satelitsku i meni konfiguraciju bilo kojih učitanih postavki, sa menijem i satelitskom konfiguracijom koju ste prethodno snimili (opšta podešavanja će biti također snimljena, vidi Poglavlje 3.i). Sa ovim možete npr. nepoznata podešavanja uvek automatski snabdeti sa vašom satelitskom konfiguracijom i vašim opštim podešavanjima.

Ako je **pri pokretanju vrati poslednju funkciju** aktivirana, pri ponovnom otvaranju programa svi oni editor prozori koji nisu bili zasebno zatvoreni kod poslednjeg zatvaranja prozora, biće automatski otvoreni. (vidi Poglavlje 5.a.)

Ako aktivirate opciju **Prikaži broj kanala u listama**, u listi satelita, transpondera i iza FAV liste pojaviće se broj kanala koje se nalaze unutar svakog satelita, transpondera ili FAV-liste.

Boje:

Ukoliko kliknete na podmenij "Boje" dobićete sledeći prozor:



Ovde možete da podesite boje, koje će biti korišćene za predstavljanje sledećih karakteristika:

Aktivni (programirani) sateliti

7.0°W Nilesat
19.2°E Astra
28.2°E Astra2

Horizontalno polarizovani transponder, vertikalno polarizovani transponder

118 SPORTMANIA
119 DP. TRIUNFO
120 Eurosport
121 Formula 1

TV-kanali i radio-kanali

200 Canal Cocina
201 CCValenciana
202 Cadena Dial
203 M-80 Radio

-TV ili Radio kanali koji se nalaze u nekoj FAV-listi

582 GOURMET TV
583 AJARA TV
584 TAMIL Radio
585 R.Rinascente

Transponder, satelit i FAV-lista(e) trenutno izabranog kanala (**Aktive Tr/Sat/FAV**)

12538 H 27500 3/4
12558 V 27500 3/4
12595 V 27500 3/4

-Duplikati kanala

574 ARIRANG TV
575 Ch-3 Arabic IBA TV
576 R.R FEED
577 BK TV

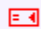
Prazni transponderi

12303 V 27500
11387 H 27500
11747 H 27500

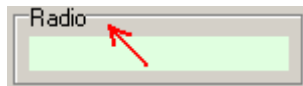
-**Novi ili ne postojeći kanali** (kod uvoza kanal, pogledaj Poglavlje 3.h)

317 MTA INTL
318 VOX CH
319 RTL2 AUSTRIA
320 ZDF

S **Simboli** koji označavaju "kodirane" i "zaključane" kanale i preporučeni transponder.

114 JUNIOR
115 K-TOON 
116 PREMI...Austria

Duplim klikom na okvir polja za boje, dobićete ponovo standardne (default) boje.



Konvertovanje:

U podmeniju "Konvertovanje" možete da izaberete opcije koje su potrebne pri konvertovanju drugih datoteka za podešavanje u Technisat format.

Poređaj listu kanala po satelitima: Pri konvertovanju u Technisat format, kanali iz početnog izvora će biti poređani po satelitima.

Konvertovanje etiketa u FAV-liste: Prvih 1500 (Technisat prijemnik ima samo 1500 FAV-Lista) etiketa iz originalne liste će biti konvertovane u FAV-liste.

Konvertovanje provajdera u FAV-liste: Prvih 1500 provajdera iz originalne liste će biti konvertovano u FAV-liste.

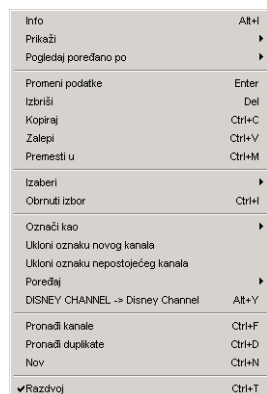
Preuzeti liste favorita iz originalne liste: Pošto Technisat prijemnik ima samo 1500 FAV-Lista, biće preuzeto samo do 1500 FAV-Lista.

Ako želite da konvertujete SetEditTechnisat datoteku za podešavanja u neki drugi format, morate da pogledate u konfiguraciji tog drugog formata, koje su opcije moguće. U zavisnosti od tipa prijemnika, može da bude do 10 različitih opcija za konvertovanje.

5.c Funkcije za kanale

Pre nego što montirate kanale, potrebno je da selektujete željene kanale.

Najveći broj funkcija za kanale dobićete ukoliko kliknete desnim dugmetom miša na listu kanala. Pojaviće se sledeći padajući meni:



Neke opcije iz ovog menija su vidljive samo u slučaju korišćenja import funkcija.

Sa **Informacije** pokazaće vam se koliko TV i Radio kanala i transpondera je sadržano u vašim postavkama.

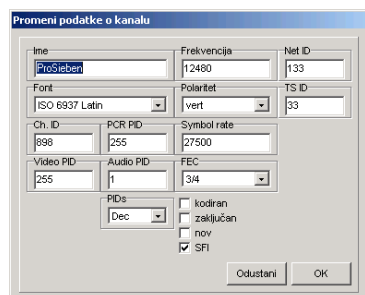
Pod **Prikaži** izaberite dali želite da vidite samo TV ili Radio kanale ili obe liste istovremeno.

Napomena: Ovaj prikaz možete da promenite ukoliko uradite dupli klik na okvir "TV kanali" ili "Radio kanali".

Pored toga, sa **Prikaži samo kanale** možete da sakrijete listu satelita i transpondera i FAV-liste, kao i prozor sa podacima. Sa **Sve liste** ponovo će sve liste biti prikazane.

Sa **Pogledaj poređano po** možete da vidite kanale poređane po originalnom redosledu, po alfabetu, po frekvenciji ili polaritetu.

Promeni podatke: Dobićete sledeći prozor u kojem možete da izmenite karakteristike kanala:



U polje **Ime** možete uneti ime kanala. Ukoliko u imenu kanala naiđete na simbole "<" i ">", to je da bi se razlikovale skraćena i duža verzija imena kanala. (vidi Poglavlje 3.d)

Pored toga možete da pod **Font** unesete različite fontove koji su korišćeni za internacionalne programe (npr: za grčke ili ruske).

Možete da unesete i da promenite **PID-ove**, **Channel ID** (Service ID), i **podatke za transponder kanala**, kao i da naznačite ukoliko je kanal **kodiran** (dostupan samo preko obezbeđenja za pristup deci), **nov** ili **zaključan** i dali želite da koristite **SFI funkciju** za ovaj kanal.

U polju "PIDs" možete da izaberete ukoliko želite da PIDs bude prikazan u decimalnom ili

heksadecimalnom zapisu.

Detaljniji opis o PID-ovima ili podacima za transponder, možete pročitati u Poglavlju 3.g.

Sa **Izbrisati** će svi označeni kanali biti izbrisani ili, ukoliko se ti kanali nalaze unutar neke FAV-liste, biće iz te liste obrisani.

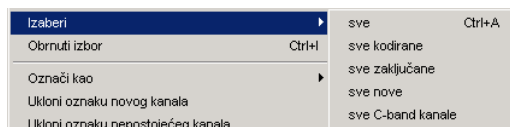
Također možete jedan ili više izabranih kanala sa tasterom Delete obrisati.

Sa funkcijom **Kopiraj** možete kopirati kanale (da bi npr. napravili duplikate kanala).

Sa **Zalepi** možete da zalepite kanale koji su prethodno obrisani ili kopirani, na određenu poziciju.

Sa **Premesti u** možete da jedan ili više selektovanih kanala premestite na drugu poziciju tako što će te u ponuđeni prozor da unesete željeni broj kanala.

Izaberi: sa ovom funkcijom možete odjednom selektovati određene grupe kanala. Možete selektovati **sve, sve kodirane, sve zaključane, sve nove, sve C-band kanale** ili (kod uvoza) **sve nove** ili **ne postojeće kanale** (u zavisnosti od toga koji kanali su trenutno selektovani).

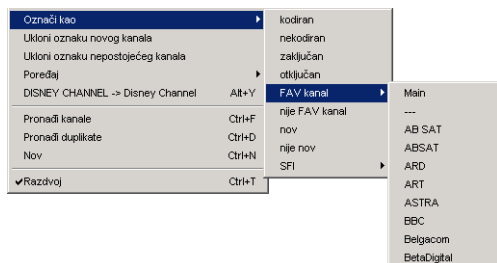


Obrnuti izbor: sa ovom funkcijom obrćete selekciju, ako npr. želite da obrišete sve kanale osim jednog sa određenog transpondera, selektujte taj jedan kanal, a potom izaberite opciju obrnuti izbor i obrišete sve kanale koji su tada označeni.

Označi kao: koristeći ovu funkciju možete istovremeno promeniti sledeće karakteristike svim selektovanim kanalima:

-Označiti kanale kao "zaključan (otključan)", "(stari) nov", "(ne) kodiran" ili kao "SFi"

-Dodeliti kanale nekoj FAV-listi ili ih ukloniti iz svih FAV-lista.

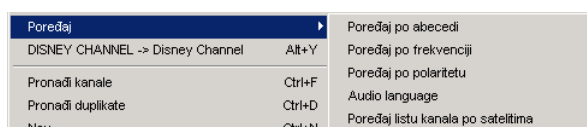


Označi nove kanale u: sa ovom funkcijom možete kod Uvoza markirati u drugoj otvorenoj listi kanala, one kanale koje nemate u vašoj aktuelnoj listi kanala.

Označi nepostojeće kanale u: koristeći ovu funkciju kod Uvoza, možete u vašoj aktuelnoj listi kanala da markirate one kanale koji ne postoje u drugoj otvorenoj listi kanala.

Ukloni oznaku novog/nepostojećeg kanala: sa ovom funkcijom kod Uvoza možete da uklonite oznake za nove i ne postojeće kanale na vašoj aktuelnoj listi kanala.

Sa **Poređaj** možete da poređate selektovane kanale **po abecedi, po frekvenciji, po polaritetu** ili **po satelitima**.



Sa **DISNEY CHANNEL -> Disney Channel** možete selektovanim kanalima, velikim slovima pisana imena promeniti u imena pisana malim slovima. Velika slova su po pravilu šira od malih, pa vam je u

tom slučaju moguće staviti više karaktera u listu kanala. Samo one reči koje sadrže više od 3 karaktera će sa ovom funkcijom biti konvertovane, tako da će skraćeni imena kanala ostati nepromenjena. Ukoliko se ime kanala sastoji od velikih i malih slova, ta reč neće biti konvertovana (Primer EinsMuXx). U meniju konfiguracija SetEditTechnisat SetEdit.ini postoji lista od do 10 reči koje su konvertovane iako sadrže manje od 4 karaktera (to su na primer CO, INT, FOX) kao i lista reči koje nisu konvertovane iako su duže od 3 slova (ESPN, CNBC).

Pronađi kanale: ovde možete tražiti kanale po imenima.

Sa **Pronađi duplikate** možete tražiti duplikate kanala.

Sa **Nov** pravite novi kanal.

Sa funkcijom **Razdvoj** imate mogućnost da listu TV ili radio kanala duplirate. Kod razdvajanje uvek ćete imati dve potpuno identične liste koje možete da posmatrate iz različitih perspektiva. Promene u jednoj listi će delovati na promene u drugoj, tako da će te dve liste uvek ostati iste. Možete da prebacujete kanale sa donje na gornju listu i obrnuto, što vam je u ovom slučaju olakšano jer možete videti različite perspektive liste.

Funkcija **Podesi širinu kolone** je jedino aktivna u ovom meniju, ukoliko je u meniju konfiguracije u polju "širina kolone" izabrana opcija "manual" (pogledaj Poglavlje 5.b). Tada možete širinu kolone ručno podesiti. Kliknite na ovu funkciju, a potom kliknite u listi kanala na poziciju na kojoj želite da se nalazi desna ivica vaše prve kolone.

Napomena: Postoji minimalna širina kolone ispod koje ne možete da idete. Ako je prozor toliko mali za više kolona da je samo jedna kolona prikazana, u tom slučaju naravno ne možete promeniti širinu kolone.

Da bi **premestili** kanale, prevucite ih jednostavno koristeći Drag&Drop metod na poziciju na kojoj želite da ih imate. (ako dođete na kraj liste, ona će se biti automatski proširena (skrolovana)).

Napomena: Redosled kanala u glavnoj listi ima u prijemu uticaj samo na redosled kanala u listi provajdera (ponuđena lista). FAV-lista ima sopstveni redosled kanala, dok je zajednička lista uvek poredana po alfabetskom redosledu.

Da bi **dodelili** jedan ili više kanala nekom **satelitu, transponderu** ili nekoj **FAV-listi**, prevucite označene kanale jednostavno koristeći Drag&Drop metod, na ime satelita-, transpondera-ili na ime favorita.

Da bi videli **sve kanale** koji se nalaze na **nekom satelitu, transponderu**, kanale koji pripadaju nekoj **FAV-listi**, kliknite u svakoj od navedenih lista na odgovarajući unos u toj listi.

Na okviru liste kanala pronaći ćete nekoliko velikih slova koja će vam pomoći da brže dođete do sledećih funkcija:

A: Liste TV i radio kanala, liste satelita, transpondera, FAV-liste I prozor sa podacima će isto tako biti prikazane.

C: Samo TV i radio kanali će biti prikazani.

O: Kanali će biti prikazani u "Original" redosledu.

N: Kanali će biti prikazani sortirani alfabetskom redu (po "Imenima").

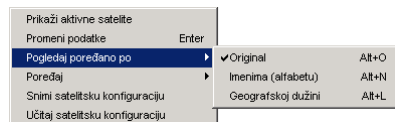
F: Kanali će biti prikazani sortirani po frekvenciji.

P: Kanali će biti prikazani sortirani po polaritetu.

5.d Funkcije za satelite

Ako kliknete na neki od satelita iz liste satelita, u TV ili radio listi kanala biće prikazani samo oni kanali koji pripadaju tom satelitu.

Kliknite desnim dugmetom miša na prozor sa satelitima i dobićete sledeći padajući meni:

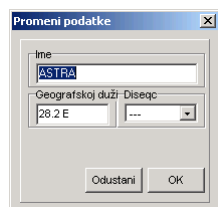


Prikaži aktivne satelite/Prikaži sve satelite:

Sa ovom funkcijom možete da izaberete dali želite da budu prikazani svi sateliti ili samo oni koji su aktivni (sateliti koji sadrže već spremne kanale).

Promeni podatke:

Pojaviće se sledeći prozor, u kojem možete da promenite podatke vezane za satelite.



Možete također uraditi dupli klik na neki od satelita.

Ovde možete da unesete kao i da promenite **Imena**, geografsku poziciju (**geografsku dužinu**) i vrednosti za **DiSEqC** svih ovih satelita.

Pogledaj poređano po:

Sa ovom funkcijom možete izabrati, dali želite da sateliti budu prikazani po nekom od sledećih redosleda; **original**, po imenima (**alfabetskom redu**) ili po geografskoj poziciji (**geografska dužina**).

Sortirati:

Sa ovom funkcijom možete da sortirate listu satelita po imenima ili po geografskoj dužini.

Snimi satelitsku konfiguraciju:

Koristeći ovu funkciju možete snimiti satelitsku- i LNB konfiguraciju trenutno učitane datoteke za podešavanja. (vidi. Poglavlje 3.i)

Učitaj satelitsku konfiguraciju:

Sa ovom funkcijom možete preko aktualne satelitske i LNB konfiguracije prepisati konfiguraciju koju ste prethodno snimili. U meniju konfiguracija možete podesiti da se ova opcija automatski izvršava pri učitavanju nove datoteke.

Na okviru liste satelita pronaći ćete nekoliko velikih slova koja vam olakšavaju pristup sledećim funkcijama.

A: Prikaz svih satelita

P: Prikaz samo aktivnih (programiranih) satelita

O: Prikaz satelita po originalnom redosledu

N: Prikaz satelita sortiranih po alfabetskom redu (po "imenima")

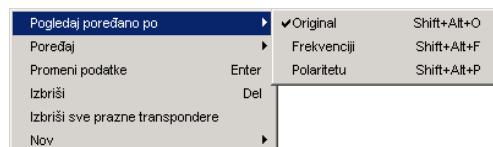
L: Prikaz satelita sortiranih po geografskoj poziciji (geografska dužina)

5.e Funkcije za transpondere

Ukoliko kliknete na neki od transpondera iz liste transpondera, svi kanali koji pripadaju tom transponderu će biti prikazani u TV i radio listi.

Ako je u listi satelita izabrana opcija "Svi", možete da pomerate miša preko nekog transpondera da bi dobili prikaz svih satelita.

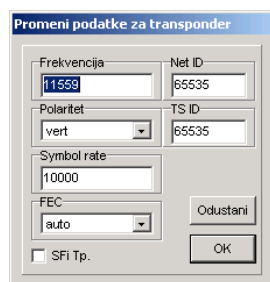
Ako kliknete desnim dugmetom miša na listu transpondera, dobićete padajući meni sa većinom funkcija koje se odnose na transpondere:



Prikaži poređano po Original/Frekvenciji/Polaritetu: Sa ovom funkcijom transponderi će biti prikazani poređani ili po originalnom redosledu ili po frekvenciji ili po polaritetu. Ovo važi samo za prikaz transpondera nakon što su prethodno snimljeni po originalnom redosledu ili preneti u prijemnik.

Sa **sortirati** moguće je sortirati transpondere ili po polaritetu ili po frekvenciji. U tom slučaju, transponderi će biti u tom poredku snimljeni i prebačeni na prijemnik.

Sa **Promena podataka** možete da promenite parametre selektovanog transpondera. Dobićete sledeću sliku:



Isti prozor ćete dobiti ukoliko uradite dupli klik na transponder. Ovde možete da izmenite **frekvenciju, polaritet, symbolrate i FEC, Net ID i TS ID** nekog transpondera. Te promene će važiti za sve kanale koji pripadaju tom transponderu.

Ako je neki transponder označen kao **preporučeni transponder**, taj transponder će biti korišćen kao početni transponder pri automatskom pretraživanju. Ovaj transponder je u listi transpondera označen sledećim simbolom:



Svaki satelit može imati neki početni transponder (preporučeni transponder).

Sa **Izbriši** uklonit ćete transponder. Isto tako možete također koristiti taster Delete sa vaše tastature. Ako transponder sadrži kanale, oni će biti obrisani korišćenjem prethodnog postupka. Ukoliko želite da obrišete neki transponder sa svim njegovim kanalima, bez pojavljivanja dodatnog upita, to možete uraditi korišćenjem kombinacije tastera Ctrl-Del.

Sa **Izbriši sve prazne transpondere**, možete da uklonite sa transponder liste sve transpondere koji ne sadrže kanale.

Sa **Nov** možete da napravite novi **transponder** ili novi **TV Kanal/Radio kanal** na selektovanom transponderu.

Ako želite da napravite novi transponder, program mora znati kom satelitu će taj transponder pripadati.

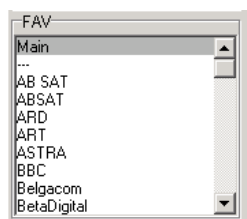
Kada je određeni satelit označen, novi transponder će pripadati tom satelitu. Ako je u listi satelita selektovana opcija "All", a u listi transpondera neki od transpondera, novi transponder će pripadati istom satelitu kao i selektovani transponder iz liste. Ukoliko je "All" selektovano u listi satelita, a nijedan transponder nije selektovan u listi transpondera, nije moguće napraviti novi transponder.

Na okviru liste transpondera pronaći ćete nekoliko velikih slova koja će vam pomoći da brže dođete do sledećih funkcija:

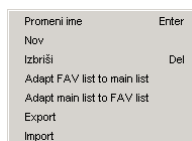
- O:** Transponderi će biti prikazani u "Original" redosledu.
- F:** Transponderi će biti prikazani sortirani po frekvenciji.
- P:** Transponderi će biti prikazani sortirani po polaritetu.

5.f Favoriti

Možete da uredite do 1500 lista favorita, u koje možete da kopirate vaše omiljene kanale.



Ako kliknete desnim dugmetom miša u FAV-listu pojavice se sledeći meni:



Sa **promeni ime** možete već postojećim listama favorita promeniti ime.

Sa **Nov** dodajete jednu novu listu favorita. Dobićete prozor u koji možete da unesete imena novih FAV-lista.

Sa **Izbrisi** možete obrisati izabranu listu favorita.

Sa **prilagođavanje FAV liste glavnoj listi** možete da uskladite redosled FAV-kanala sa redosledom u glavnoj listi.

Sa **prilagođavanje glavne liste FAV listi** možete da uskladite redosled kanala u glavnoj listi sa redosledom FAV kanala.

Sa **Izvoz (Export)** možete snimiti izabranu listu favorita.

Sa **Uvoz (Import)** možete učitati prethodno snimljenu listu favorita.

Jedan kanal može biti dodeljen u više lista favorita, bez da ima napravljen duplikat.

Kanali, koji se nalaze u nekoj FAV-listi, će u listi kanala biti prikazani sa tamnijom pozadinom. (Boje za markiranje su podešene proizvoljno u konfiguraciji, pogledaj Poglavlje 5.b).

Kanale u/iz FAV lista kopirati/ukloniti:

Da bi jedan ili više kanala kopirali u neku od FAV-lista, označite kanal(e) i prevucite ga (ih) pomoću Drag&Drop metoda u tu FAV listu.

Da bi obrisali neki od kanala iz neke liste favorita, kliknite na tu FAV-listu, označite kanal koji želite da obrišete i potom iz menija liste kanala izaberite opciju "izbriši" ili pritisnite taster Delete sa vaše tastature. Ako obrišete kanale iz neke liste favorita, ti kanali će biti uklonjen samo iz te FAV liste, a ne i iz glavne liste.

Također možete da koristite funkciju "označi kao" iz padajućeg menija liste kanala, da bi dodelili jedan ili više kanala nekoj listi favorita ili uklonili sa svih FAV-lista.

Promena redosleda unutar FAV liste:

Da bi promenili redosled kanala u FAV listi, označite kanale, a potom ih prebacite koristeći Drag&Drop metodu na poziciju na kojoj želite da ih imate.

Redosled među favoritima može biti promenjen nezavisno od glavne liste. Ako unutar neke liste favorita koristeći Drag&Drop metod promenite redosled favorita, redosled u glavnoj listi ostaje nepromenjen. Obrnuto, ako promenite redosled u glavnoj listi, redosled unutar neke liste favorita neće biti promenjen.

6 Problemi

Ukoliko imate problema sa serijskim priključenjem, proverite vaš serijski vezni kabel. To treba da bude jedan serijski 1:1 kabel (ne nula modem kabel) sa sledećim veznim nožicama (pin connections):

2-2
3-3
4-4
5-5
6-6
7-7
8-8

SetEditTechnisat je testiran samo sa originalnom verzijom softwera za prijemnik. Ukoliko ste napravili bilo kakve promene u softweru za prijemnik, ne mogu više da garantujem za ispravnost funkcija programa.

Konvertovanje u Technisat format je jedino moguće ukoliko ste prethodno snimili satelitsku konfiguraciju (pogledaj Poglavlje 3.i.).

Ukoliko imate nekih drugih problema, možete uvek da me kontaktirate putem e-maila. Molim vas da mi kod bilo koje vrste problema navedete tačnu verziju SetEdita koju koristite (Pomoć->O SetEditTechnisat).

Moja E-Mail adresa je: Wolfgang.Litzinger@setedit.de

Molim vas **ne zovite** me telefonom, telefonska podrška ne postoji.

7 Registracija

Vaš lični registracioni ključ možete da dobijete od mene za 24,99 €. Za to mi je potrebno vaše puno ime i prezime kao i vaša e-mail adresa. Ključ za registraciju ne mogu da vam pošaljem poštom.

U demo verziji možete da promenite samo 20 kanala. Nakon toga više nećete moći ni da snimate postavke niti da ih upisujete na vaš prijemnik.

Napomena: Bez e-mail adrese i punog imena i prezimena ne mogu vas registrovati za SetEditTechnisat.

Postoje 4 mogućnosti za registraciju za SetEditTechnisat:

1. Pošaljete mi gotov novac (preporučeno).

Moja adresa je:
Wolfgang Litzinger
Frontalstr. 42
67693 Fischbach/Germany

2. Transferujete novac na moj bankovni račun

U slučaju da transferujete novac izvan Nemačke, preuzmite na sebe plaćanje troškova za internacionalni transfer novca.

Moj bankovni račun je:
Konto Nr. 44 609 52 00
Bank 24
Bankovni kod (BLZ): 380 707 24

Adresa banke:
Postfach 24
Karl-Legien Str. 188
53244 Bonn
SWIFT: DEUT DEDB XXX (potrebno samo kod internacionalnog transfera)
IBAN: DE66 3807 0724 0446 0952 00

Molim vas kao svrhu koristite vaše ime i prezime, kao i verziju editora koji želite da kupite i jedan proizvoljan broj (npr. vreme, poštanski broj ili nešto slično). Primer: Petar Petrović SetEditTechnisat 12:36

Primer: Petar Petrović SetEditTechnisat 12:36

Nakon što ste transferovali novac, pošaljite mi molim e-mail sa vašim imenom i prezimenom, editorom koji želite (ovde SetEditTechnisat) i broj koji ste uneli kao svrhu .

Primer za mail tekst: Narudžba SetEditTechnisat, Petar Petrović, 12:36

Molim vas proverite dali je vaša email adresa važeća (npr. za to možete da pošaljete sami sebi email i na isti da odgovorite). Često se dešava da moram da odgovorim na neki mail sa ključem za registraciju, i da se taj mail vrati nazad jer je pošiljalac pogrešno registrovan.

Isto tako, često se dešava da primim email bez jasnog pošiljaoca, tako da nemam kome da uputim povratni mail (Primer: Od superman@aol.com Danas sam transferovao novac za editor, hvala). Sa ovim ja nažalost ne mogu da počnem.

Molim vas, probajte da ne koristite mail adrese kao svrhu kod transfera novca, jer ih nije moguće pročitati, jer sadrže specijalni karakter "@".

Molim vas nemojte da mi šalžete slike kopije vaše uplatnice kao i screenshots vašeg Online bank programa, čim novac legne na moj bankovni račun poslaću vam ključ za registraciju.

Ako nakon 7 radnih dana ne dobijete moj odgovor, pošaljite mi email. Ili nisam mogao vaš transfer nikome preneti ili nešto nije u redu sa email adresom.

3. Da bi platili sa kreditnom karticom (Eurocard/MasterCard, Visa ili American Express), odšampajte Porudžbenicu, popunite je (molim vas pišite čitko, faks je često veoma teško pročitati) i pošaljite je na moj faks: +49 (0) 32 212369299. (Ovo je samo broj faksa, telefon nije priključen na ovu liniju!)

4. Također možete da koristite online shop sa moje Homepage za plaćanje kreditnom karticom (samo Visa, Eurocard/MasterCard).

Narudžba za SetEditTechnisat

(Molim vas pišite čitko, faks je često veoma teško pročitati)

Datum: _____

Od:
Ime: _____

Prezime: _____

E-mail: _____

Napomena: Ukoliko ne dobijete odgovor u roku od 3 dana, to znači ili da nisam mogao pročitati vaš email ili je email adresa bila nevažeća. U tom slučaju, molim vas, pošaljite mi e-mail sa tačnom email adresom, da bi mogao da vam odgovorim.

Ulica: _____

Poštanski broj: _____

Grad: _____

Država: _____

Fax: _____

Za: Wolfgang Litzinger

SetEdit

Broj faksa: +49 (0) 32 212369299

Eurocard/Visa

American Express

Broj kartice: _ _ _ - _ _ - _ _ _ - _ _ - _ _ _

3 _ _ - _ _ - _ _ - _ _ - _ _ - _ _

Važi do: _ _ / _ _

Testirao sam demo verziju uspešno i odobravam vam da naplatite 24,99 Evra sa moje kreditne kartice.

Potpis: _____

8 Rečnik stručnih izraza i skraćenice

Baudrate: Brzina kojom se transferuju podatci sa kompjutera, preko serijskog porta u prijemnik. Brzina je prikazana sa koliko bitova u sekundi se transferuje.

Decimal/Heksadecimal: Obično pri računanju koristimo 1 2 3 4 5 6 7 8 9 10 11 itd. Ovaj sistem nazivamo decimalni sistem računanja, jer u osnovi sadrži 10. Pojedinačne pozicije nekog broja su stepeni broja deset ($10^0 = 1$, $10^1 = 10$, $10^2 = 100$ itd.) U kompjuterskoj tehnici je uobičajeno koristiti brojevni sistem koji umesto 10 sadrži 16 u osnovi. Pošto je nama poznato samo 10 cifara (0-9), uzećemo i prvih 6 slova alfabeta, tako da sada računamo kao 1 2 3 4 5 6 7 8 9 A B C D E F 10 11 itd. gde 10 (hex), predstavlja 16 u decimalnom sistemu.

Razlog zbog kojeg u SetEditu postoji opcija izbora jednog od ova dva sistema je taj što, sa jedne strane većina ljudi koristi decimalni sistem računanja, a sa druge strane većina ponuđenih programa u osnovi koristi PID-ovi u heksadecimalnom sistemu. (Primer su Audio PID-ovi programa Premiere na transponderu 11720 H u heksadecimalnom zapisu 100, 200, 300, 400, 500, 600, 700, dok bi u decimalnom zapisu bili 256, 512, 768, 1024, 1280, 1536, 1792, što nije tako jednostavno pribeležiti.)

DLL: Dynamic Link Library. DLL je Windows biblioteka koja se može koristiti sa različitim aplikacijama.

FEC: Forward Error Correction. Pri digitalnom prenosu podataka ne prenose se samo potrebni podatci, već i podaci za korekciju, sa kojima u slučaju gubitka nekih podataka do određenog nivoa, možete rekonstruisati originalne podatke. Uobičajane vrednosti za FEC su 1/2, 2/3, 3/4, 5/6 i 7/8. Vrednost 3/4 nam govori da su od 4 ukupno, 3 potrebna podatka, a da su 1/4 prenešenih podataka, podaci za korekciju. Što je vrednost FEC veća, manje su šanse da se pri neuspehom prenosu podataka, rekonstruišu originalni podaci.

LNB: Low Noise Block (Converter), je ustvari prava antena, deo ogledala sa kojeg dolazi kabl.

PID: Program Identifier. Na jednom digitalnom transponderu može se nalaziti više programa. Ti različiti podaci će biti označeni sa PID-ovima. Među najvažnije PID-ove spadaju Video PID (ovde je fiksirano odakle dolazi sadržaj slike) i Audio PID (Ton) i PCR (Program clock reference) PID koji pokazuje kako su sinhronizovani ton i slika. Po pravilu prijemnik će sam automatski pronaći odgovarajuće PID-ove, vi morate samo kod egzotičnih programa sami ručno da ih unosite.

U idealnom slučaju, prijemnik će pri pretraživanju pronaći na transponderu NIT (Network information table) koji sadrži informacije o provajderu (npr. ostale transpondere na kojima se nalazi ovaj provajder) i SDT (Service Description Table) koji pokazuje koji programi se nalaze na aktuelnom transponderu. Odavde ćete biti upućeni ka Service (Channel) ID za pojedine programe. U ovom ID se nalazi, koji Video, Audio, Teletext PID (i ostali PID, npr. PID za EPG informacije), su korišteni.

Ukoliko unesete Service ID nekog programa i taj program postoji, prijemnik će automatski pročitati sve ostale korisne informacije. Ako unesete samo Video i Audio PID, može se desiti, da uprkos prijemu slike i tona, EPG ne funkcioniše jer će on biti prenešen sa drugog mesta (PID).

Kod egzotičnih programa (npr. Feeds), organizator programa ne prenosi u potpunosti NIT, SDT, i Service ID, tako da je u ovom slučaju neophodno da unesete Video i Audio PID ručno.

Symbolrate: Količina digitalnih podataka koja se u sekundi prenosi preko transpondera. Symbolrate se meri u Msymb/sek (Megasympole u sekundi), pri čemu se symbol sastoji od 4 bita. Zajedno sa FEC, symbolrate se može koristiti za računanje talasne dužine (bandwidth) transpondera.

Polaritet: U suprotnosti sa kablskim prenosom, pri satelitskom prenosu, opseg učestanosti frekvencije može biti dupliran (zbog vertikalne i horizontalne polarizacije). Pored toga "talasi" će polarizovano zračiti. Ovo možete da zamislite kao da na pošiljalaca (Sateliti) i na primalaca (LNB) postavite češalj, koji jednom propušta samo horizontalno polarizovane talase, a jednom samo vertikalno polarizovane talase. Na ovaj način opseg učestanosti frekvencije može biti dupliran. Po pravilu ipak se neće iste frekvencije duplo koristiti, već će zbog bolje razdvojenosti uvek biti izabran pogodan razmak između pojedinih transpondera.

Pored horizontalne i vertikalne polarizacije, postoji još i cirkularna polarizacija. Ovde je malo teže kompletno predstaviti takvu polarizaciju. Grubo može se reći, talasi koji se jednom pokreću u pravcu kataljke na satu, a jednom suprotno od kazaljke na satu. Tada govorimo o LHC i RHC (left/right hand circulated).

Po pravilu u Evropi se primenjuju horizontalna i vertikalna polarizacija. U Skandinaviji i kod C-band emitovanja, često se primenjuje cirkularna polarizacija.

Izabrati: Da bi izabrali neki od kanala, kliknite mišem na taj kanal. Da bi izabrali više od jednog kanala, možete da primenite već poznate Windows metode.

Ukoliko pritisnete taster Shift i zadržite ga p ritisnutog i kliknete na neki od kanala, svi kanali koji se nalaze između trenutno izabranog kanala i onog što je bio prethodno izabran, biće izabrani (selektovani).

Ako pritisnete Ctrl taster sa tastature, možete da dodate pojedinačno kanale trenutno izabranim kanalima.

Settings: Postavke (settings) su deo memorije vašeg prijemnika gde su uskladištene sve informacije o kanalima.

Ovde se nalaze sve informacije o kanalima, kao što su imena kanala, poredak kanala, parametri za prijem kao frekvencija, FEC, symbolrate itd.