

SetEditUltra per Fortec Lifetime Ultra e compatibili

Sommario:

- 1 Generalità
- 2 Installazione
- 3 Passo passo
 - a Caricare e fare un back di un file di configurazione (settings)
 - b Organizzare i settings
 - c Le liste dei preferiti
 - d Parametri dei canali
 - e Scrivere i settings sul ricevitore
 - f Stampare ed esportare i settings
 - g Usare le funzioni transponder e inserire nuovi canali a mano
 - h Importare canali
 - i Altre configurazioni e convertire un file di settings
- 4 Utilizzo e modifiche personali
- 5 Funzioni
 - a Funzioni file
 - b Configurazione
 - c Funzioni canali
 - d Funzioni satellite
 - e Funzioni transponder
 - f Favoriti
- 6 Problemi
- 7 Ordina
- 8 Glossario e abbreviazioni

1 Generalità

SetEditUltra è un programma per cambiare la configurazione (sequenza e nomi dei canali, etc.) del ricevitore digitale satellitare Fortec Lifetime Ultra e compatibili.

Potete facilmente creare la vostra lista di canali, modificarla, stamparla e scriverla sul ricevitore. Potete inserire nuovi canali o nuovi transponder, cancellarli e salvarli, cambiarne i nomi, ordinarli, cercarli, copiarli e incollarli.

Con SetEdit potete modificare le configurazioni (settings) di differenti ricevitori, scambiare canali tra i file di configurazione di diversi ricevitori o convertire un file di configurazione da un formato all'altro (p.e. SetEditDVB2000 in SetEditUltra). Se avete già altri ricevitori potete aggiungere nuovi "moduli".

I settings sono letti dal ricevitore e scritti al suo interno attraverso l'interfaccia RS232 con un cavo 1:1 (corda di estensione seriale, non un cavo "null modem").

Con questo programma non è possibile modificare il firmware del ricevitore; per fare questo, usate gli strumenti che trovate sulla homepage di Fortec.

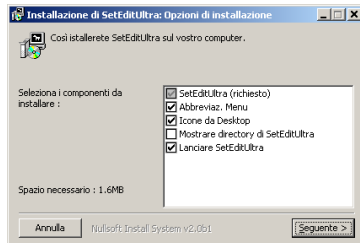
Nella presente guida troverete una descrizione passo passo di come usare questo programma. Nei successivi capitoli c'è una breve descrizione di tutte le funzioni suddivise in funzioni di file, configurazione, canale, satellite, transponder e lista dei favoriti.

2 Installazione

Requisiti di sistema:

PC con Windows 95/98/ME/NT/2000/XP, una porta seriale libera e 20 MB di spazio su disco.

Se volete installare SetEdit per la prima volta, lanciate il file SetEditUltra_installation_it.exe.



In questa finestra potete selezionare se avere, oltre al programma, un collegamento dal Desktop o una voce nel menu Start. Inoltre potete decidere che SetEdit sia lanciato dopo l'installazione e/o la directory di SetEdit sia mostrata nell'explorer.

Cliccando su "Next", potete selezionare la directory di installazione.

L'installazione comprende il programma stesso, alcune figure e un file di settings di esempio.

Se avete già una versione di SetEdit e volete estenderlo a SetEditUltra, copiate il file "SetEditUltra.dll" nella directory di SetEdit esistente.

Nella vostra directory di SetEdit, troverete le DLL, che sono i moduli per i diversi tipi di ricevitore.

Non ci sono da fare modifiche ai file di sistema di Windows.

Troverete anche il file SetEditUltra.ini in questa directory. La vostra configurazione personale è salvata in questo file.

Per disinstallare SetEditUltra, cancellate semplicemente tutti i file.

Se possedete più di un ricevitore (con i moduli DLL corretti) potete decidere, con quale tipo di SetEdit far partire il programma. Basta solamente cambiare il nome del file .exe. Esempio: Se lanciate SetEditUltra.exe dopo l'installazione di SetEditUltra_installation_it.exe il programma partirà come un editore Ultra. Se cambiate il nome del file SetEditUltra.exe in SetEditDVB2000.exe, il programma partirà come un editore DVB2000. Naturalmente potete aprire uno o più editor Ultra supplementari.

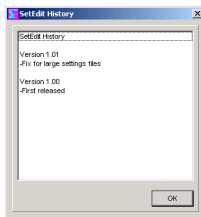
3 Passo passo

Si considera che il programma è stato installato sul vostro PC come descritto nel capitolo 2. Si considera anche che stiate usando SetEditUltra per la prima volta. Nel seguente testo descriveremo come trasferire i settings dal ricevitore al PC e viceversa (cap. 3.a e 3.e). Attraverso alcuni esempi potrete vedere come ordinare i vostri settings (capitolo 3.b), come inserire i canali nella lista dei preferiti (capitolo 3.c), come utilizzare il menu del transponder (capitolo 3.g), come inserire nuovi canali a mano (capitolo 3.g), come sfruttare le peculiarità dei canali tedeschi Premiere World (Formula-1, soccer, pay-per-view) (capitolo 3.g) come adattare i settings provenienti da altre sorgenti in base alle vostre esigenze (capitolo 3.h e 3.i) e come convertire i settings da un formato all'altro (capitolo 3.i)

3.a Caricare e fare un back di un file di configurazione (settings)

Collegate il vostro ricevitore al PC con una corda di estensione seriale (cavo 1:1 non un cavo "null modem").

Se lanciate SetEditUltra per la prima volta si aprirà una finestra con l'elenco delle modifiche rispetto alla precedente versione.



La prima cosa da fare è un backup dei settings dei canali nel vostro ricevitore. Potete reintrodurre tali dati in qualsiasi momento nel vostro ricevitore, che tornerà esattamente come era al momento in cui è stato fatto il backup.

Per fare ciò, inserite nella configurazione la porta com che avete usato per connettere il ricevitore al PC. A tale scopo, cliccate sul tasto "Config".

Appare il seguente dialogo:



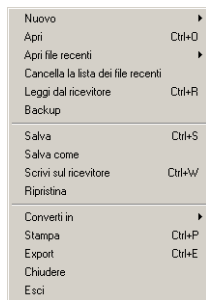
(Troverete tre pagine. Se vi trovate sulla pagine "Colori" o "Converti", cliccate su "Configurazioni generali" per ottenere il menu qui descritto.)

Inserite nel box "Comport" la porta com che utilizzate.

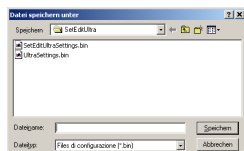
Cliccate poi su OK.

Tutte le altre opzioni del menu sono spiegate in dettaglio nel capitolo 5.b

Ora cliccate sul tasto "file". Apparirà il seguente menu:

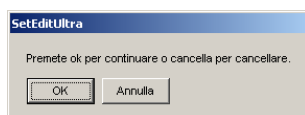


Selezionate da qui la funzione "Backup", che apre la seguente finestra:



In questa finestra potete inserire la directory e il nome del vostro file di backup. (*Nota: il linguaggio di queste finestre dipende dalla vostra versione di Windows, pertanto non preoccupatevi se vedete tasti tedeschi in queste figure.*)

Appena cliccate su "salva", appare il seguente messaggio:



Appena cliccate su OK in questo messaggio, i settings verranno letti dal ricevitore e salvati sul vostro hard disc.

Se modificate involontariamente i settings provando ad utilizzare SetEditUltra potete sempre ripristinare questo file di backup nel vostro ricevitore e annullare le modifiche.

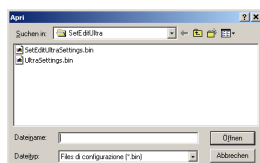
Ora è necessario sapere se volete cambiare i settings del vostro ricevitore con questo programma o se se volete adattare un file di settings che avete trovato in Internet alle vostre richieste e scriverlo sul ricevitore (capitolo 3.h e 3.i).

Se volete modificare i settings del vostro ricevitore, cliccate sul tasto "File" e selezionate "Leggi dal ricevitore" dal successivo menu. Vedrete lo stesso messaggio del caso "backup", procedete quindi come descritto sopra.

I settings sono ora trasferiti dal ricevitore al PC, ma questa volta non sono salvati, ma mostrati in SetEditUltra.

Se invece volete adattare un file di settings trovato in Internet e scriverlo sul vostro ricevitore, dovete prima di tutto caricare tali settings. Per fare ciò, cliccate su "File" e selezionate la funzione "Apri" dal menu che apparirà successivamente.

Ora selezionate il file che volete caricare dalla lista che vedete.



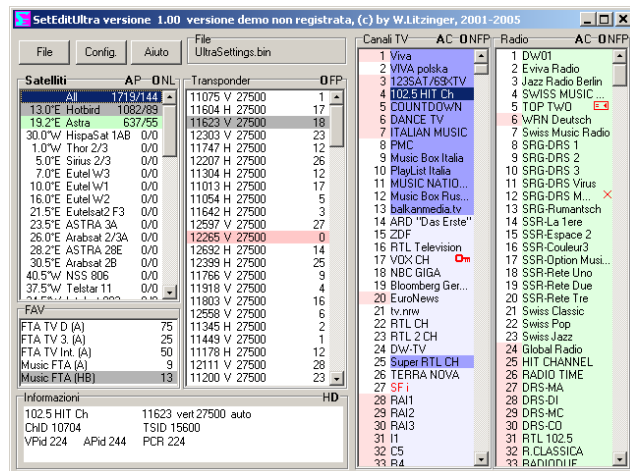
cliccate quindi su "Apri" o fate un doppio click su file che volete caricare.

Nota: Se volete scrivere i settings che avete trovato sul vostro ricevitore dovete procedere con attenzione.

Un file di settings non contiene soltanto le informazioni riguardanti i canali, ma include anche le

impostazioni generali (linguaggio del menu, in parentali, etc.) e le impostazioni LNB e del satellite. Queste possono non essere quelle giuste per il vostro ricevitore. Perciò è preferibile rimpiazzare queste configurazioni con le vostre (ved. 3.io .d).

Una volta caricato un file di settings o letti i settings dal ricevitore, vedrete la seguente finestra (a seconda della dimensione delle finestre e di alcune impostazioni personali la figura può essere diversa).



Vedete la lista dei canali TV (sfondo azzurro) e radio (sfondo verde chiaro), una lista di satelliti, una lista di transponder e le liste di favoriti (FAV).

Selezionando un satellite nella lista, si vedono tutti i canali e tutti i transponder che sono assegnati a questo satellite.

Selezionando una lista dei favoriti o un transponder, vedrete soltanto i canali che sono assegnati alla lista dei favoriti o al transponder.

Quando selezionate un canale, il transponder, il satellite e la lista FAV (se il canale è in una lista dei favoriti) sono contrassegnati in grigio.

I canali che sono in una lista FAV sono contrassegnati nella lista dei canali con uno sfondo più scuro.

I transponder segnati in rosso sono vuoti, cioè non contengono canali.

Se il numero del canale è marcato di rosso, tale canale è assegnato ad un transponder polarizzato verticalmente. Se il numero del canale ha sfondo bianco, il canale è assegnato ad un transponder polarizzato orizzontalmente.

Se un satellite ha uno sfondo verde, è attivato (programmato). Con il vostro ricevitore, potete solo guardare i canali su satelliti attivi.

(È possibile cambiare questi colori nel menu di configurazione, si veda il capitolo 5.b).

Quando cliccate con il tasto destro del mouse sulla lista dei canali (TV or radio) e selezionate dal successivo menu la voce "Informazioni" troverete il numero di canali TV, canali Radio, transponder e satelliti presenti nei vostri settings.



3.b Organizzare i settings

Ora avete i settings (dal ricevitore o da Internet) in SetEditUltra.

La funzione più importante verrà ora spiegata in dettaglio con alcuni esempi, mentre nel Funzioni tutte le funzioni saranno descritte brevemente.

La funzione più importante di SetEditUltra consiste nell'ordinare la vostra lista di canali. Questo può consistere nel cancellare i canali che non vi interessano (p.e. canali criptati per cui non siete registrati), mettere i canali nell'ordine che preferite e correggere le impostazioni sbagliate (p.e. nomi dei canali sbagliati).

Per iniziare supponiamo che vogliate cancellare un canale. Per fare ciò dovete prima di tutto selezionare il canale. Cliccate con il mouse nella lista sul canale che volete cancellare nella lista dei canali. Il satellite, il transponder e la lista/e FAV (se il canale si trova in una lista FAV) di tale canale verranno contrassegnati di grigio. Nella lista dei generi appare il genere di questo canale. A volte è utile cambiare questo colore (così come altri colori, per esempio i colori usati per i nuovi canali (per l'importazione) o i canali duplicati), p.e. perché tale colori non sono ben visibili sul monitor. Troverete una descrizione di come fare ciò nel capitolo 5.b.

Se ora cliccate con il tasto destro del mouse sulla lista dei canali apparirà il seguente menu:



Informazioni	Alt+I
Mostra	▶
Visualizza ordinati per	▶
Modifica dati	Invio
Cancella	Canc
Copia	Ctrl+C
Incolla	Ctrl+V
Vai a	Ctrl+M
Seleziona	▶
Inverti selezione	Ctrl+I
Segna come	▶
Eliminare i segnali di nuovi canali	
Togliere il segnale per i canali non esistenti	
Ordina	▶
DISNEY CHANNEL -> Disney Channel	Alt+Y
Trova canali	Ctrl+F
Trova duplicati	Ctrl+D
Nuovo	Ctrl+N
Suddividere	Ctrl+T

Da qui, selezionate la funzione "Cancella" e il canale selezionato verrà eliminato dai vostri settings. Se cancellate un canale all'interno della lista FAV, il canale verrà rimosso soltanto dalla lista dei favoriti, ma non dalla lista principale.

Nota: Non ci sono ancora funzioni di annullamento delle operazioni, pertanto procedete con attenzione.

Potete anche cancellare un canale selezionandolo e premendo il tasto Delete (Canc) sulla vostra tastiera.

Per cancellare più di un canale cliccate, per esempio, sul canale 5, tenete premuto il tasto Shift e cliccate sul canale 7, in modo tale che i canali dal 5 al 7 vengano selezionati. Ora potete cancellare questi canali come descritto sopra.

Per selezionare canali che non sono consecutivi (p.e. canali 5, 20 e 39) cliccate sul primo canale (in questo caso 5), poi tenete premuto il tasto Ctrl sulla tastiera e cliccate sui canali 20 e 39.

Per esempio, si voglia spostare un canale, diciamo ZDF, nella posizione 2.

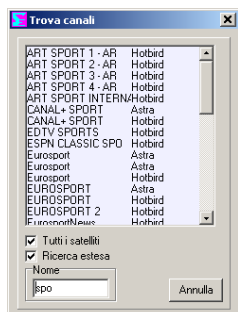
Nota: Potete vedere la lista dei canali nell'ordine originale o in ordine alfabetico, ordinate per frequenza o polarità. Se volete spostare canali è più semplice tenere la lista dei canali nell'ordine originale. Se i canali sono mostrati in ordine alfabetico e spostate un canale, cambierà solo il suo numero, ma non la sua posizione all'interno della lista (il nome rimane lo stesso). Per vedere i canali nell'ordine originale, cliccate con il tasto destro del mouse sulla lista e selezionate nel menu successivo la voce "Visualizza ordinati per", quindi l'opzione "originale".

Visualizza ordinati per		▼ Originale	Shift+Alt+D
Modifica dati	Invio	Nomi (ord. alfabetico)	Shift+Alt+N
Cancella	Canc	Frequenza	Shift+Alt+F
Copia	Ctrl+C	Polarità	Shift+Alt+P

Potete modificare il tipo di visualizzazione della lista dei canali, cliccando sulle lettere "O" (originale), "N" (per nome), "F" (per frequenza) o "P" (per polarità) sul bordo delle liste dei canali.

Prima di tutto si deve trovare la posizione attuale del canale ZDF. Per vedere tutti i canali cliccate sul satellite "All" per vedere la lista completa, indipendentemente dal satellite a cui i canali appartengono. Poi cercate ZDF digitando le prime lettere del nome i Cliccate all'interno della lista e premete la "Z" sulla tastiera, tutti i canali il cui nome inizia per Z vengono selezionati. Premendo ora il tasto D verranno selezionati tutti i canali il cui nome inizia per ZD. È possibile fare questa operazione con la terza, la quarta lettera e così via. Se trascorrono più di tre secondi tra due lettere inizia una nuova ricerca, e l'ultima lettera digitata è considerata come prima lettera del nome da trovare.

Potete anche utilizzare la funzione "trova canali" per trovare i canali per nome. Aprite il menu dei canali e selezionate "trova canali" da esso. Vedrete questa finestra:



Potete scegliere se volete cercare su tutti i satelliti o solo su quello attualmente selezionato. Cliccate sul campo "tutti i satelliti" per cercare su tutti i satelliti (se avete selezionato "All" nella lista dei satelliti non apparirà questa opzione, poiché sarebbero comunque processati tutti i satelliti).

Dovete ora inserire "ZDF" nel campo "nome", vedrete nella lista superiore tutti i canali il cui nome comincia con "zdf", per esempio il canale ZDFtheaterkanal. Cliccando sul quadrato bianco alla sinistra del testo "ricerca ampliata", vedrete tutti i canali che includono le lettere digitate nel loro nome (inizio, interno o fine, maiuscole/minuscole). Se digitate la parola "sport", troverete anche il canale "Eurosport".

Ora potete spostare canali da questa lista verso una diversa posizione all'interno della lista dei canali o assegnarli ad un diverso satellite o lista FAV. Il canale non verrà rimosso dalla lista dei canali trovati, ma cliccando su di esso il nuovo satellite o la nuova lista FAV verranno marcati di grigio.

Attraverso la funzione Trova potete anche cancellare canali. Semplicemente selezionate il canale nella lista di quelli trovati e premete il tasto Delete sulla tastiera.

Ora avete trovato, per esempio, ZDF. Ci sono diverse maniere per spostarlo.

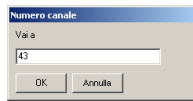
La prima consiste nell'utilizzare drag & drop (trascina e lascia): cliccate sul canale, tenete premuto il tasto del mouse e trascinate il canale fino alla posizione desiderata. Il canale verrà posizionato sulla posizione su cui si trova il mouse.

Per portare un canale sull'ultima posizione della lista dovete trascinarlo oltre l'ultimo canale.

Potete anche spostare i canali tramite i tasti "freccie" della tastiera. Selezionate il canale (i canali) che volete spostare, premete il tasto Ctrl e tenetelo premuto. Ora è possibile muovere il canale selezionato con le frecce. Premendo i tasti "Home" o "End" contemporaneamente al Ctrl, sposterete il canale (o i canali) all'inizio o alla fine della lista.

Con entrambi i metodi potete spostare più di un canale.

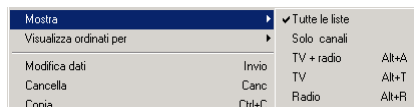
Un'altra possibilità è spostare un canale direttamente in base alla posizione (p.e. il canale 20 sulla posizione 5). Selezionate il canale, poi cliccate con il tasto destro del mouse sulla lista e, nel menu che viene mostrato, selezionate la funzione "Vai a", che apre la seguente finestra:



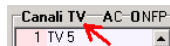
Qui potete inserire la posizione in cui volete spostare il canale (in questo esempio 5). Il canale selezionato sarà ora spostato davanti al canale che era precedentemente in quella posizione. Se il canale che spostate aveva un numero più grande prima di spostarlo, sarà messo nella posizione 5. Se il canale aveva prima un numero inferiore (p.e. 3) esso verrà mosso nella posizione immediatamente precedente al canale che era nella posizione 5. Siccome un canale ora è stato eliminato dalla lista (quello che state spostando), tutti i canali vengono spostati di una posizione (quindi verso numeri più bassi), per cui il vostro canale si troverà nella posizione 4.

Specialmente se usate il metodo drag & drop si può presentare il problema che non tutti i canali sono visibili sullo schermo, ed è quindi necessario scorrere la lista. Volendo muovere un canale dalla posizione 500 alla posizione 10, dovete mantenere premuto il tasto del mouse mentre vi spostate nella posizione 10. Se portate il mouse alcuni pixel sopra o sotto il bordo sinistro della lista, quest'ultima scorrerà in quella direzione.

Ci sono alcune funzioni che rendono più semplice lo spostamento dei canali. Per esempio si può nascondere una delle due liste (TV o radio) così da avere più spazio per i canali. Potete anche nascondere i satelliti, i transponder, le liste dei favoriti e la finestra dei dati. Richiamate il menu dei canali (tasto destro del mouse) e selezionate da "Mostra" gli elementi che volete vedere (TV, radio, TV e radio, "Mostrare solo canali" o "tutte le liste").



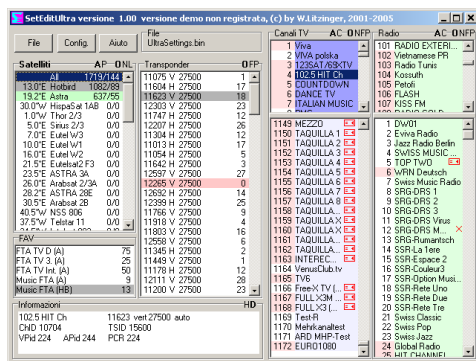
Con un doppio click sul nome di una lista (canali TV o canali radio) l'altra lista viene nascosta.



Con un ulteriore doppio click sul nome potrete nuovamente vedere entrambe le liste.

Cliccando sulla lettera "C" sul bordo della lista dei canali, i satelliti, i transponder, le liste dei favoriti e la finestra dei dati vengono nascoste. Cliccando su "A" vedrete di nuovo tutte le liste.

Un'altra funzione che semplifica lo spostamento con drag & drop è la funzione "suddividere". Aprite il menu dei canali con il tasto destro del mouse quando il mouse è sulla lista dei canali e selezionate "suddividere" da tale menu.

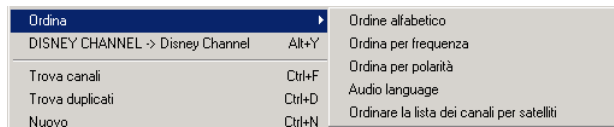


Tutte le liste di canali (in base a cosa è mostrato o nascosto) saranno mostrate due volte. Naturalmente sono copie della medesima lista, ma è possibile avere due visuali diverse. Le modifiche in una di queste vengono trasportate anche sulla copia. È possibile spostare i canali dalla lista superiore a quella inferiore, poiché sono la stessa lista da diversi punti di vista, le modifiche sono

attive in entrambe le finestre.

Introducendo molte modifiche ai canali, ricordatevi di salvare di volta in volta. A tale scopo cliccate sul tasto "File". Dal successivo menu selezionare "Salva" per salvare il file. Per conservare il file originale e salvare il nuovo file con un nome differente, usate la funzione "Salva come".

Con la funzione "Ordina" nel menu della lista dei canali, avete diverse possibilità di ordinare i canali.



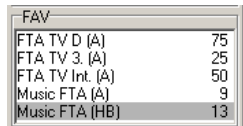
Contrariamente alla funzione "visualizza ordinati per", i canali non sono mostrati soltanto in un ordine differente, ma hanno anche un altro numero identificativo. Potete ordinare tutti i canali per satelliti. Ciò può risultare utile se disponete di una parabola motorizzata. Ordinando i canali per genere, per esempio, il piatto della parabola dovrà sempre muoversi tra diverse posizioni, facendo zapping tra i canali.

Se volete ordinare i canali in ordine alfabetico, per frequenza o per polarità, dovete prima marcare i canali che desiderate ordinare.

3.c Le liste dei favoriti

I ricevitori Ultra hanno cinque liste per i vostri canali favoriti. Il vantaggio delle liste FAV è che potete inserire un canale in più liste FAV senza dover necessariamente creare duplicati di esso (con la conseguenza che un canale ha due numeri diversi). Ciò può essere utile per le famiglie poiché ogni membro della famiglia può creare la sua lista FAV.

Per assegnare uno o più canali a una lista FAV, trascinate semplicemente i canali selezionati con drag & drop sul nome della lista FAV.



FAV	
FTA TV D (A)	75
FTA TV 3. (A)	25
FTA TV Int. (A)	50
Music FTA (A)	9
Music FTA (HB)	13

Per rimuovere uno o più canali da una lista FAV, dovete prima selezionare la lista AV da cui volete eliminare il canale in questione. Quindi selezionate il canale da rimuovere e il tasto "Cancella" dal menu o "Del" dalla vostra tastiera.

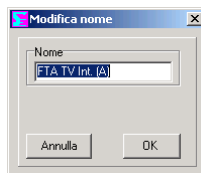
Quando cancellate un canale dalla lista FAV, questi vengono rimossi soltanto da questa lista FAV, ma non dalla lista principale.

Potete anche usare la funzione "Segna come" nel menu della lista e canali per assegnare uno o più canali ad una lista FAV o rimuoverli da tutte le liste.

I canali che sono in una lista FAV sono contrassegnati nella lista dei canali con uno sfondo più scuro. Per modificare tali colori, si veda il capitolo 5.b.

Non potete modificare l'ordine dei canali in una lista FAV indipendentemente dall'ordine della lista principale.

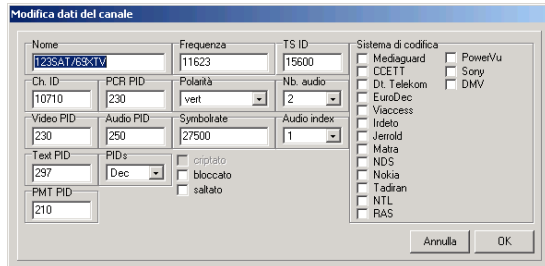
Per cambiare il nome di una lista FAV fate un doppio clic sul nome della lista FAV; vedrete la seguente finestra:



Qui potete inserire il nome della lista FAV

3.d Parametri dei canali

Per rinominare un canale (p.e. da "Das Erste" a "ARD") selezionate il canale e scegliete dal menu del canale la funzione "Modifica dati" (oppure tramite doppio click sul canale), con cui ottenete menu dei dati del canale:



Nel campo "Nome" potete ora inserire il nome del canale.

Inoltre potete cambiare i dati del transponder (frequenza, polarità, symbol rate e TS ID), i PIDs e le Channel ID (si veda il capitolo 3.g).

Con "PIDs" potete decidere se i PIDs devono essere mostrati decimali o esadecimali.

Potete inoltre, contrassegnare canali come "bloccato" o "saltato" o assegnare un canale a uno o più sistemi di codifica o rimuovere queste caratteristiche.

Se bloccate un canale, ciò significa che per poterlo vedere sarà necessario inserire un pin personale. Tali canali verranno marcati nella lista dei canali col'icona di una chiave. Un canale saltato è marcato con una X e viene saltato se vi muovete sul televisore con i tasti "freccia" del telecomando; potete selezionarlo digitando direttamente il suo numero. I canali criptati sono contrassegnati dalla seguente icona:



Nota: Rimuovere le icone di "criptato" non significa che il canale può essere visto senza il relativo abbonamento. È soltanto un contrassegno per il canale.

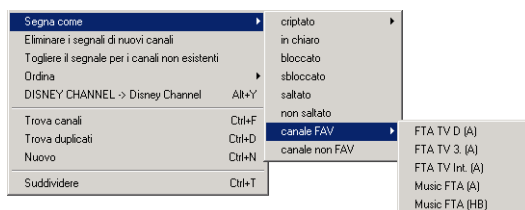
Avete anche la possibilità di assegnare più di un PID audio ad un canale (per esempio per canali che hanno differenti tracce audio)

Nella sezione "Nb. audio" potete inserire il numero dei linguaggi di audio di questo canale.

Con "Indice Audio" potete scegliere il linguaggio audio che volete manipolare. Tramite questa funzione potete inserire il PID audio per ogni linguaggio audio.

Con la funzione "Segna come" dal menu della lista dei canali è possibile modificare contemporaneamente le seguenti proprietà per più di un canale. Potete:

- Segnare canale/i come "bloccato" ("non bloccato"), "(non) saltato", "in chiaro".
- Assegnare canale/i a un sistema di codifica
- Assegnare canale/i a una lista FAV o rimuoverlo/li da tutte le liste FAV.



Molti canali sono mostrati soltanto in lettere maiuscole. Per modificare questo, non è necessario cambiare il nome di ogni canale. Selezionate semplicemente i canali di cui volete modificare il nome e utilizzate la funzione "DISNEY CHANNEL -> Disney Channel" dal menu dei canali.

La prima lettera di ogni singola parola non viene mai modificata da questa funzione. Se sono presenti lettere maiuscole/minuscole mischiate all'interno della parola non succede nulla (p.e.: EinsMuXx). Anche le parole con meno di 4 lettere non sono alterate, in modo tale da non modificare abbreviazioni come CNN.

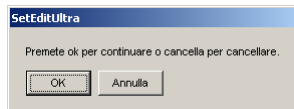
Nel file SetEdit.ini ci sono liste di eccezioni (che possono essere modificate) a queste regole. C è una lista di 10 parole che non verranno convertite sebbene contengano più di 3 lettere, (p.e.: ESPN, CNBC) e una lista di 10 parole che sono convertite sebbene più corte di 4 lettere (p.e.: "CO" in modo che KRIMI&CO diventi Krimi&Co).

La ragione per cui potreste essere interessati a cambiare i nomi dei canali in minuscolo è che i caratteri misti sono più leggibili e le lettere minuscole sono spesso più strette delle maiuscole, così da poter avere più lettere del nome del canale mostrate nella lista del ricevitore. I nomi dei canali che non entrano nella lista dei canali vengono troncati.

3.e Scrivere i settings sul ricevitore

Una volta terminato di configurare le impostazioni personali (settings), dovete scriverle nel ricevitore prima di poter usarli. Per fare ciò, cliccate sul tasto "File" e selezionate la funzione "scrivi sul ricevitore" dal menu file.

Apparirà il seguente messaggio:

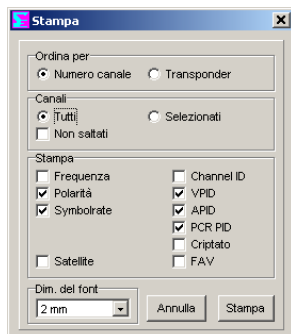


Cliccate ora su "OK" nel messaggio e i dati dei settings verranno trasferiti sul ricevitore. Il ricevitore deve essere nella normale modalità di funzionamento.

I ricevitori Ultra accettano soltanto settings provenienti dallo stesso tipo di ricevitore. Se volete scrivere dei settings da altra sorgente sul vostro ricevitore, dovete sostituire la configurazione del satellite di questi settings, con quella di questo tipo di ricevitore (vedere capitolo 3.i).

3.f Stampare ed esportare i settings

È possibile stampare i settings. Per fare ciò cliccate sul tasto "File" e selezionate dal menu seguente la funzione "Stampa". Appare il seguente dialogo:



Per prima cosa dovete scegliere se ordinare i canali per numero o per transponder (frequenza).

Se stampate i canali in sequenza numerica, potete anche decidere se stamparli tutti, soltanto quelli selezionati o solo quelli non saltati.

Ci sono alcune opzioni. Potete scegliere di stampare anche la frequenza, il satellite, il PID o se il canale è criptato o se si trova in una lista FAV, etc.

Alla fine potete inserire l'altezza del carattere per la stampa. Ora, cliccando su "Stampa", apparirà un dialogo di stampa, che dipende dalla stampante che avete installato

Con la funzione "Esporta" potete esportare i vostri settings in un file ASCII che può essere aperto con Word, Excel o altre applicazioni. I diversi parametri sono separati con un carattere tab (0x09).

Il processo di esportazione funziona come quello di stampa. Selezionate "Esporta" nel menu file, poi selezionate i parametri opzionali come descritto sopra e cliccate sul tasto "Esporta".

Vedrete una finestra da cui potete inserire il nome del file e selezionare la directory del file esportato.

3.g Usare la funzione del transponder e inserire nuovi canali a mano

Questo è un breve sunto delle funzioni del transponder illustrate nel capitolo 5.e.

Può darsi che leggendo i settings dal ricevitore troviate canali con strani nomi e che alcuni canali manchino nella vostra lista (p.e. Premiere tedesca, calcio, Formula 1 o canali pay-per-view).

I canali che condividono una stessa posizione (come i tedeschi ARTE/Kinderkanal) possono essere trovati nel ricevitore solo se sono attivi al momento della ricerca. Alcuni dei canali della Premiere Direkt di calcio e F1 possono essere trovati con un nome sbagliato. Al posto del nome, vedrete un numero costituito dalla frequenza e dal Channel ID.

Nella parte seguente troverete una descrizione di come inserire un nuovo transponder (e nuovi canali) e come cambiare i dati del transponder errati.

In Internet ci sono siti (p.e. www.lyngsat.com) in cui è possibile trovare settings per tutti i canali (compresi quelli mancanti di pay-per-view o di calcio). Nella parte seguente verrà spiegato come inserire canali e transponder da queste liste a mano.

Per esempio, avete trovato su www.lyngsat.com che sul satellite X è attivo un nuovo transponder, ma il vostro ricevitore al momento non lo veda, o perché al momento non sta trasmettendo (Feed) o perché la vostra antenna non è allineata con questo satellite.

12656 H tp F3	ANEM TV Anem	A	MPEG-2	2963 - 314 1 - 4194	0-176 4195 Se	Europe	W Zaremba 020221
	⊗ B2-92	A	F	1	4195 Se		
	⊗ B2-92	A	F	1	4197 Se		

Qui vedete che il transponder 12656 orizzontale è nuovo e un canale TV criptato (Anem, lo sfondo arancione indica che il canale è criptato) e due canali audio (B2-92 con due differenti PIDs audio) sono attivi su questo transponder.

Potete ora creare prima un nuovo transponder, poi inserire il canale all'interno di esso. O potete direttamente inserire il nuovo canale con i dati del giusto transponder sul satellite. Entrambi i metodi possono essere utili, e saranno entrambi descritti in seguito.

Per creare un nuovo transponder, selezionate prima il satellite su cui esso è attivo. Poi cliccate con il tasto destro del mouse sulla lista dei transponder e selezionate dal menu la funzione "Nuovo" -> "Transponder". Vedrete la seguente finestra:

Modifica dati del transponder

Frequenza: 12656 TS ID: 0

Polarità: hor

Symbolrate: 2963

Annulla OK

Per l'esempio sopra menzionato, dovete inserire 12556 per la frequenza e HOR per la polarità. In questo caso il symbol rate è 2963. La FEC (in questo esempio 3/4) non è usata in SetEditUltra.

I numeri in verde nella lista di Lyngsat sono i NET ID (Network ID, ID di rete) e i TS ID (Transport Stream ID, ID di trasporto). Il NET ID non è usato in SetEditUltra. Questi due ID identificano il transponder. Il NET ID identifica il provider, il TS ID è regolato dal provider nella maniera da esso desiderata. Se un provider ha più di un transponder su di un satellite, il NET ID è sempre lo stesso, ma il TS ID è diverso.

Confermando con OK troverete il nuovo transponder nella lista.

Ora potete inserire i nuovi canali TV e radio in questo transponder.

Per fare ciò selezionate il nuovo transponder e cliccate con il tasto destro del mouse nella lista di

canali vuota, selezionando poi la funzione "nuovo" dal menu dei canali seguente. Vedrete la seguente finestra:

Potete anche cliccare con il tasto destro del mouse sulla lista dei transponder (il nuovo transponder deve essere selezionato) e con "Nuovo" potete scegliere la funzione "canali TV su questo transponder" o "canali radio su questo transponder". Vedrete la stessa finestra.

Il transponder corretto è già inserito.

Se volete inserire un canale direttamente, selezionate il satellite di questo canale, cliccate con il tasto destro del mouse nella lista dei canali e selezionate la funzione "Nuovo" dal menu seguente.

Produrrà la stessa finestra dei casi precedenti, tranne che in questo caso i dati del transponder devono essere inseriti nei campi "Frequenza", "Polarità", "Symbol rate" e "TS ID".

Nel campo "nome" potete inserire il nome del canale (qui "Anem").

Dovete poi inserire i PIDs e il Channel ID.

Il canale TV Anem, per esempio, (ved. la lista sopra) ha PID Video 4194 e PID Audio 4195, il Channel ID (Service ID) è 1 e il PID PCR è di norma identico a PID Video, perciò non dimenticatevi di inserirlo!

Per i canali audio (radio) non è necessario, naturalmente, inserire il PID video. Normalmente si usa il video PID 1FFF (esadecimale) o 8191 (decimale) per indicare che tale PID non viene utilizzato.

Avete anche la possibilità di assegnare più di un PID audio ad un canale (per esempio per canali che hanno differenti tracce audio)

Nella sezione "Nb. audio" potete inserire il numero dei linguaggi di audio di questo canale.

Con "Indice Audio" potete scegliere il linguaggio audio che volete manipolare. Tramite questa funzione potete inserire il PID audio per ogni linguaggio audio.

Il Text PID è utilizzato per le informazioni come teletext.

Il PID PMT (Program Map Table) identifica e indica le locazioni dei flussi relativi a ogni servizio, e la locazione del campo Program Clock Reference di un servizio.

Se non trovate questi PID, potete inserire 1FFF (esadecimale) o 8191 (decimale), cioè "non utilizzato". Per normali canali questi PIDs non servono.

Una volta inseriti tutti i parametri cliccate su OK e il nuovo canale apparirà alla fine della vostra lista.

Nota: potete guardare con il vostro ricevitore solo i canali su satelliti attivi. (vedere capitolo 5.d).

Nota: In alcune liste di Internet i PIDs sono elencati in decimali, in altre in esadecimale (vedere 8). Dovete fare attenzione a ciò all'atto di inserire nuovi canali. Nelle finestre di configurazione e di dati del canale, potete stabilire se inserire e vedere i PIDs in decimale o esadecimale.



Attivando l'opzione "sempre in primo piano" nel menu di configurazione, SetEditUltra, sarà sempre visibile il vostro desktop. Ciò può essere utile operando con tali liste di Internet, poiché la finestra di SetEdit non sarà trasferita sullo sfondo cliccando sulla finestra del browser.

Potete anche modificare la notazione dei PID's se cliccate su "H" (esadecimale) o "D" (decimale) sul bordo della sezione "Info".

Per confrontare il vostro file di settings con le liste di Internet, che sono spesso ordinate per frequenza, avete la possibilità di ordinare i transponder dei vostri settings per frequenza. Cliccate con il tasto destro del mouse sulla lista dei transponder e selezionate "Visualizza ordinati per" -> "frequenza" dal menu.

Alternativamente potete mostrare la lista dei transponder ordinata per polarità.

Potete anche configurare il modo di visualizzazione cliccando sulle lettere "O" (originale), "F" (per frequenza) e "P" (polarità) sul bordo della lista dei transponder.

Se volete inserire un canale che differisce solo per pochi parametri da uno già esistente, è utile creare un duplicato (con la funzione copia e incolla dal menu dei canali) e modificare solo i parametri diversi nel duplicato.

Specialmente se potete ricevere la Premiere tedesca è utile avere duplicati dei canali. Per i canali di sport troverete eventi differenti (p.e. Champions League, Formula 1, etc.) sui canali principali e "canali speciali". Sport 1, per esempio, è identico a un canale di Formula 1 e a un canale Superdom (calcio). Se volete cambiare tra differenti feeds durante una trasmissione di formula 1, è comodo avere tutti questi feeds in un blocco per evitare di dover saltare troppi canali. Lo stesso si può dire per la Champions League o altre manifestazioni.

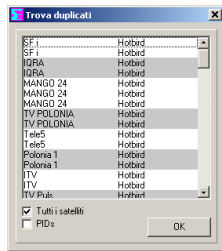
Per creare un duplicato, cliccate sul canale che volete copiare, aprite il menu dei canali e selezionate "copia" da questo. Ora scegliete la posizione nella lista dei canali in cui volete inserire il duplicato e selezionate "incolla" dal menu dei canali. Il canale originale e quello copiato sono ora marcati di rosso. Se non volete aprire il menu dei canali ogni volta potete utilizzare i comandi abbreviati per questa funzione, Ctrl-C per copiare e Ctrl-V per incollare.

Ci sono due modi per ritrovare in un secondo momento i duplicati:

Movendo il mouse su un canale marcato di rosso, vedrete un'indicazione che mostra quale canale è un duplicato di quello su cui si trova il mouse.

Per localizzare tale canale, prima cliccate sulla lista dei canali, poi potete inserire il numero del canale dalla tastiera, quindi se premete il tasto "1" il canale "1" verrà selezionato, "1"+"4" selezionerà il canale 14, etc. Come nel cercare i canali per nome le lettere consecutive vanno inserite entro 3 secondi, così è anche per la ricerca per numero, altrimenti l'ultimo numero digitato sarà considerato come prima cifra.

Avete anche la possibilità di usare una funzione "Trova duplicati". Cliccate con il tasto destro del mouse sulla lista dei canali e selezionate "Trova duplicati" dal menu. Appare la seguente finestra:



Sono mostrati tutti i duplicati. Le differenti coppie sono marcate con differenti colori. Questa funzione non distingue tra i differenti tipi di canali, vale a dire che è possibile vedere una coppia di canali duplicati di tipo TV poi una coppia di duplicati radio. Importanti per questa ricerca sono il transponder e l'ID, ma non il nome. Attivando l'opzione "PIDs", anche i PIDs video, audio e PCR verranno confrontati.

Per la finestra "Trova duplicati" ci sono le stesse funzioni della finestra "Trova canali". È possibile cancellare e spostare canali da questa finestra in un'altra lista e decidere se cercare i duplicati su tutti i satelliti o solo su quello selezionato.

3.h Importare canali

Potete prelevare file di settings già pronti da Internet. Queste liste possono essere utilizzate parzialmente o completamente. Tali liste sono reperibili, per esempio nelle seguenti URL:

Le liste di settings più usate per DVB2000 (Nokia 9500/960x) sono su www.dxandy.de. È possibile importare canali da questi settings nella vostra lista di settings (specialmente canali più inusuali che sono aggiornati in queste liste).

Su www.lyngsat.com/nokia/index.shtml o nel sito di SatcoDX (potete anche trovare un link nella mia pagina web) troverete anche liste di tutti i satelliti.

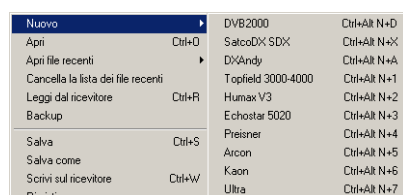
Ci sono tre possibilità di usare tali file di settings. In questo capitolo trovate una descrizione di come aggiungere canali al vostro file di settings da un diverso file di settings

La funzione di importazione

Potete importare canali da tutti i formati di settings supportati da SetEditUltra nei settings del vostro SetEditUltra. Nella versione standard potete importare canali dai settings di DVB2000, liste di Lyngsat DAT e file di SatcoDX SDX.

Potete aggiungere altri formati copiando i moduli corrispondenti (SetEditXXXX.dll) nella directory di SetEdit (vedere capitolo 2).

Cliccate su "File" -> "Nuovo" e selezionate il formato del file di settings da cui volete importare i canali.



Nuovo		DVB2000	Ctrl+Alt+N+D
Apri	Ctrl+O	SatcoDX SDX	Ctrl+Alt+N+X
Apri file recenti		DxAndy	Ctrl+Alt+N+A
Cancella la lista dei file recenti		Topfield 3000-4000	Ctrl+Alt+N+1
Leggi dal ricevitore	Ctrl+R	Humax V3	Ctrl+Alt+N+2
Backup		EchoStar 5020	Ctrl+Alt+N+3
Salva	Ctrl+S	Preisner	Ctrl+Alt+N+4
Salva come		Arcon	Ctrl+Alt+N+5
Scrivi sul ricevitore	Ctrl+W	Kaon	Ctrl+Alt+N+6
Ripristina		Ultra	Ctrl+Alt+N+7

Una seconda finestra con il file di settings scelto sarà aperta. Allo stesso modo potete aprire un terzo o anche più file di settings. Ognuna di questa liste è equivalente. Ogni formato (Ultra, DVB200, SatcoDX, Lyngsat o altri formati aggiunti) ha il proprio simbolo. I file SatcoDX e Lyngsat sono solo liste Internet, quindi le funzioni "Leggi dal ricevitore" e "Scrivi sul ricevitore" non esistono per questi formati.

Potete ora facilmente trasferire uno o più canali con drag & drop da una finestra all'altra o usare "Copia" e "Incolla" dal menu della lista dei canali.

Nota: Poiché il ricevitore Ultra supporta solo canali digitali, non è possibile importare canali analogici. Può capitare che ci siano canali analogici, per esempio, in un file SatcoDX. Configurando un file di settings di SatcoDX potete decidere di visualizzare solo canali analogici, solo digitali o entrambi.

Nei diversi formati dei settings ci sono differenti parametri dei canali. Se un parametro è presente soltanto nella lista di destinazione ma non nella sorgente (p.e. non ci sono Text PID nei file SatcoDX), viene utilizzato un valore standard.

Potete anche trascinare gruppi di canali con drag & drop (per esempio un intero transponder con tutti i suoi canali) da una finestra all'altra.

Sorgente:

Lista dei canali: La lista di canali selezionata verrà trasferita.

Tutte le altre liste (satelliti, providers, label, transponder, etc.): Tutti i canali della lista scelta verranno trasferiti.

Finestra dei canali trovati (funzioni "Trova canali" e "Trova duplicati") i canali selezionati verranno trasferiti:

Destinazione:

Lista dei canali: I canali importati verranno incollati nella posizione in cui si trova il cursore al momento. A volte è possibile incollare un canale soltanto se un assegnamento sicuro (p.e. ad un satellite) è possibile nella lista di destinazione. In una lista di settings di SetEditUltra un satellite deve essere selezionato, se volete incollare un canale. Se "All" è selezionato nella lista dei satelliti, non potete importare canali da un'altra finestra.

Transponder: Un transponder è sempre assegnato a un satellite. Pertanto assegnando un canale da un'altra finestra a un transponder, questo canale verrà assegnato al satellite di quel transponder. Spostando con drag & drop un transponder da una finestra alla lista dei transponder di un'altra finestra, questo, con tutti i suoi canali, viene aggiunto come un nuovo transponder.

Nota: Importando un transponder da un'altra finestra, esso viene assegnato al satellite attualmente selezionato. Se "All" è selezionato nella lista dei satelliti, il transponder è assegnato al satellite del transponder su cui si trova il cursore.

Spostando con drag & drop una lista di satelliti, lista FAV, provider, label, etc. con tutti i suoi canali nella lista dei transponder, tutti i canali verranno aggiunti al transponder su cui si trova il cursore.

Nota: Può capitare che non possiate ricevere un canale, se assegnate il transponder sbagliato.

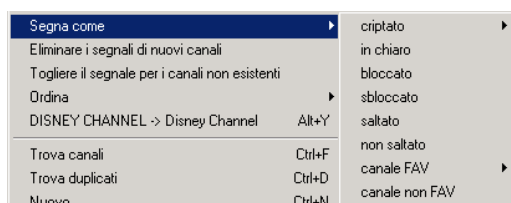
Satelliti: I canali da una lista sorgente sono inseriti nel satellite su cui si trova il cursore. I transponder che ancora non esistono nella lista del file di settings di destinazione verranno creati.

Lista FAV. Importare direttamente nella lista dei favoriti non è possibile.

Nota generale: Se c'è un assegnamento possibile, potete copiare i canali da ogni lista di una finestra in una qualsiasi lista di un'altra finestra. Per esempio è possibile trasferire canali dalla funzione "trova canali" di una lista SatcoDX in una lista di satelliti di una lista Ultra.

Nel menu della lista dei canali ci sono due funzioni, che possono essere d'aiuto per confrontare le liste di canali di differenti file di settings. Queste funzioni esistono solo nel menu della lista dei canali, se due o più finestre di SetEdit sono aperte.

Con la funzione potete "Segna nuovi canali in" potete marcare i canali che, in un'altra finestra, che non esistono nella vostra lista attuale. (Il numero dei canali di questi programmi verrà marcato di rosso)



Se più di due liste sono aperte, dovete scegliere in quale lista cercare i nuovi canali. Se sono aperte solo due finestre, c'è una sola possibilità.

Con la funzione "Segna canali non esistenti in" potete contrassegnare nella vostra lista attuale quei canali (i numeri vengono segnati in rosso), che non esistono in un'altra finestra.

Se sono aperte più di due finestre dovete scegliere la lista con cui volete confrontare la vostra lista attuale.

Con "Togliere il segnale per i canali non esistenti" o "Togliere il segnale per i canali nuovi" i relativi contrassegni possono essere rimossi. Queste funzioni appariranno solo nel menu della lista dei canali, se alcuni di questi segnali sono presenti nella lista.

Se avete segnato i "nuovi canali" o i "canali non esistenti" in una lista di canali, potete selezionarli tutti. Cliccate sul menu della lista dei canali su "seleziona" e scegliete l'opzione corrispondente "tutti i non esistenti" o "tutti i nuovi". Queste opzioni sono mostrate nel menu soltanto se esistono i corrispondenti marcatori nella lista.

Nota: Per l'importazione di canali è utile scegliere nella configurazione i valori 5 o 10 MHz per la frequenza di tolleranza. Può accadere che frequenze dello stesso canale differiscano leggermente in diverse liste. Se la tolleranza in frequenza è 0, anche questi canali verranno marcati come "nuovi" o "non esistenti". Ma una differenza di pochi MHz è irrilevante per il ricevitore, e non è necessario importare questi canali.

3.i Altri settings e come convertire un file di settings

Nella parte seguente troverete una descrizione di come usare un file di settings trovato per esempio in Internet e come convertire un file di settings nel formato che vi serve.

Altri file di settings per SetEditUltra

Potete caricare settings di SetEditUltra direttamente nella lista principale di SetEditUltra (con File -> Apri) e scriverli nel ricevitore

Prelevando completamente file di settings trovati in Internet è possibile che abbiate problemi poiché oltre ai canali di dati puri, sono inclusi, nel file di settings anche i setting del ricevitore (linguaggio del menu, pin parentali, ...), tipo di ricevitore e la configurazione del satellite e della LNB. Può accadere che voi non desideriate tale configurazione o che questa risulti completamente sbagliata (configurazione LNB). Avete la possibilità di salvare la vostra configurazione separatamente e caricarla dopo aver aperto il file di Internet in questo file.

Selezionate del menu del satellite "salva configurazione del satellite" per salvare la vostra configurazione e le vostre configurazioni LNB e del satellite verranno salvate su disco.

Quando caricate un file di settings da Internet potete utilizzare la funzione "Carica la configurazione del satellite" dal menu File per riscrivere questi settings su quelli precedentemente salvati.

La configurazione del satellite di un file di settings è salvata separatamente per ogni satellite. Per controllarla fate un doppio clic sul satellite o selezionate "modifica dati" dal menu del satellite. Le altre funzioni di questo menu sono spiegate nel capitolo 5.d.

Se scaricate spesso i settings da Internet, ma volete mantenere sempre le vostre impostazioni, potete attivare l'opzione "Quando carichi usa sat + menu personali" dal menu "Config.". In questo caso la funzione "carica la configurazione del satellite" è sempre attiva quando caricate un file di settings.

I ricevitori Ultra accettano solo settings provenienti da ricevitori dello stesso modello. Con SetEditUltra potete lavorare con settings di differenti ricevitori Ultra. Se avete più di un ricevitore Ultra, raccomandiamo di leggere i settings di ogni modello di ricevitore e salvare il file di settings. Se volete trasferire i file da un Ultra a un altro Ultra, dovete prima aprire il file di settings che avete letto da questo ricevitore, poi salvare la configurazione del satellite, successivamente caricare il file di settings che volete scrivere nel ricevitore e infine usare la funzione "carica config. satellite" per recuperare i settings del ricevitore per questo modello.

Convertire un file di settings

È possibile convertire tutti i formati di settings supportati da SetEdit e per cui avete il corrispondente modulo (in forma di file .dll) nel formato di SetEditUltra.

Nel capitolo 2 è descritto come aggiungere altri moduli di SetEdit.

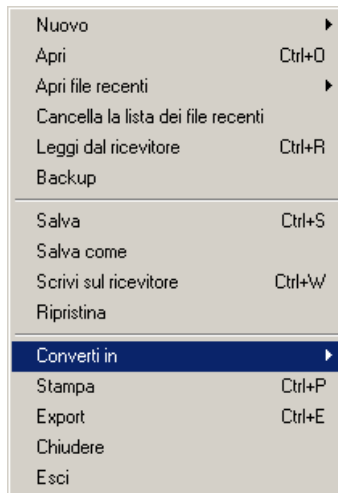
Aprirete con "File" -> "Nuovo" u ulteriore finestra dell'editore, con il formato del file che volete convertire. Poi caricate con "File" -> "Apri" il file di settings che volete convertire in un altro formato.

Potete sempre convertire i settings in formato SetEditUltra, se avete già salvato la vostra configurazione del satellite con la funzione "salva la configurazione del satellite" nel menu della lista dei satelliti (ved. sopra). Se volete convertire un file di settings di SetEditUltra in un altro formato, a seconda del formato, dovete prima salvare la configurazione del satellite di quest'ultimo formato o ciò può non essere necessario (p.e. DVB2000, SatcoDX o Lyngsat).

Importante: se convertite un file di settings solo i canali puri e i dati del transponder sono rilevati dal file di settings sorgente. La configurazione del satellite e le impostazioni generali del vostro ricevitore sono prese dalla configurazione del satellite precedentemente salvata (ved. sopra). Se alcuni

parametri dei canali non esistono nel file sorgente, viene assegnato un valore di default.

Ora potete convertire il file di settings caricato. Cliccate su "File" -> "Converti in" e selezionate il formato verso cui volete convertire questo file di settings.



Ora vedete il file di settings caricato nel nuovo formato, con la versione di SetEdit corrispondente sullo schermo.

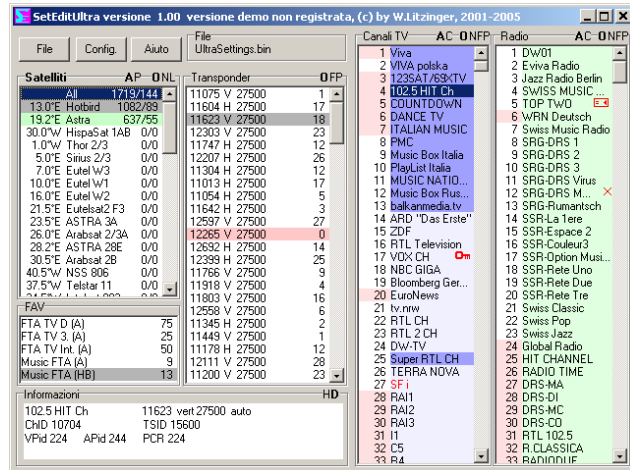
Nota: I diversi formati dei settings spesso contengono informazioni differenti, perciò alcune di esse andranno perse, convertendo un file di settings. Per esempio, convertendo un file di SetEditUltra in formato SatcoDX e riconvertendo successivamente, vedrete che tutti i canali preferiti sono scomparsi, poiché i settings SatcoDX non hanno liste favorite. Viceversa, convertendo da SatcoDX a SetEditUltra e tornando indietro, vi accorgete che non ci sono più i canali analogici, poiché Ultra supporta solo canali digitali. Analogamente può accadere che alcuni PIDs (p.e. il Text PID), informazioni sul volume o sui preferiti vengano perduti.

Nella configurazione del menu "converti", potete decidere quale opzione usare convertendo verso un certo formato. (ved. capitolo 5.b).

Se volete convertire un file di settings diverso nel formato SetEditUltra, potete per esempio ordinare i canali per satellite, una volta convertiti, o prendere le liste FAV dalla lista sorgente. Siccome il ricevitore Ultra ha cinque liste FAV, soltanto le prime cinque liste FAV verranno prese dalla sorgente. Se volete convertire un file di settings di SetEditUltra in un altro formato, dovete scegliere queste opzioni nel menu di configurazione di questo nuovo formato.

4 Utilizzo e modifiche personali

SetEditUltra è in gran parte utilizzato mediante il mouse. Tuttavia molte funzioni possono essere attivate da tastiera.






Sulla finestra principale troverete un insieme di tasti per le funzioni generali (File, Config. e Aiuto) e le liste contenenti i transponder, i satelliti, liste di favoriti (FAV) e i canali. Cliccando con il tasto destro del mouse su una di queste liste apparirà un menu con le funzioni specifiche della lista.

Con "Aiuto" potete aprire il file di aiuto o cercare gli aggiornamenti di SetEdit

Su alcuni bordi trovate delle lettere maiuscole. Con queste potete modificare alcuni tipi di visualizzazione

Ogni finestra che appare in SetEditUltra (a parte la finestra principale) può essere chiusa premendo il tasto ESC sulla tastiera.

Nella lista dei canali ci sono alcuni simboli rossi. Questi mostrano quando un canale è:

-  Criptato
-  Bloccato
-  Canale saltato

Se il nome di un canale è marcato di rosso, significa che c'è un duplicato di quel canale nei settings.

I transponder segnati in rosso sono vuoti, cioè non contengono canali.

I canali TV sono colorati in azzurro, i canali radio in verde chiaro.

I canali che sono in una lista FAV sono contrassegnati nella lista dei canali con uno sfondo più scuro.

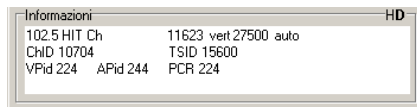
Se il numero del canale è marcato di rosso, tale canale è assegnato ad un transponder polarizzato verticalmente. Se il numero del canale ha sfondo bianco, il canale è assegnato ad un transponder polarizzato orizzontalmente.

Se un satellite ha uno sfondo verde, è attivato (programmato). Con il vostro ricevitore, potete solo guardare i canali su satelliti attivi.

Quando selezionate un canale, il transponder, il satellite e la lista dei favoriti (se il canale è in una lista dei favoriti) sono contrassegnati con un colore diverso.

Tutti i colori possono essere modificati dal menu di configurazione.

Nell'angolo in basso a sinistra troverete una sezione "Informazioni", dove sono mostrati i parametri del canale o del transponder selezionato.

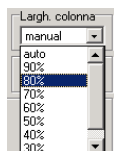


Selezionando un satellite nella lista dei satelliti solo i transponder e i canali che sono in quel satellite saranno mostrati. Quando cliccate su una lista transponder o favorita, solo i canali che sono in quella lista saranno mostrati.

Potete adattare il design di SetEditUltra secondo le vostre preferenze.

Per cambiare le dimensioni della finestra principale potete cliccare sul bottone di ingrandimento (angolo in alto a destra) o allungare trascinandoli i margini della finestra.

Se la finestra principale è abbastanza larga, le liste dei canali sono mostrate in più colonne. Avrete così la possibilità di vedere più canali. La larghezza di queste colonne può essere modificata dal menu di configurazione. Nella sezione "Colonna" potete decidere se creare una nuova colonna quando sono mostrati completamente i nomi del 100% (auto) o il 90-30% dei canali. I nomi degli altri canali saranno troncati.



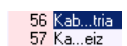
Con "manuale" potete inserire la larghezza della colonna a mano. Selezionate la funzione "Modificare la larghezza della colonna" dal menu delle liste dei canali e potrete cliccare sulla posizione dove volete posizionare il bordo destro della prima colonna.

Notate che c'è una larghezza minima al di sotto della quale non si può scendere. Se la finestra è troppo stretta per più di una colonna, solo una colonna sarà mostrata; in questo caso, naturalmente, non potrete cambiarne la larghezza.

Nella sezione "Accorciare i nomi" potete decidere se tagliare il nome del canale alla fine,



o se eliminare una parte del nome dal suo interno.



Nel sottomenu "Configurazioni generali" potete cambiare il linguaggio del menu di SetEdit (riguarda tutte le finestre di SetEdit aperte) e specificare se i PIDs sono mostrati decimali o esadecimale. Se attivate sulla stessa casella l'opzione "mostra il numero di canali nella lista" il numero di canali di ogni transponder, satellite e ogni lista FAV è mostrato dietro al nome della lista transponder/satellite.

Specialmente quando volete spostare i canali dall'inizio alla fine di una lista, potrebbe essere utile usare la funzione di suddivisione. Con essa potete dividere la lista in due parti, una che mostra la parte iniziale e una che mostra le parte finale dei vostri settings (veda capitolo 3.b.).

Con un doppio click sulle scritte sul bordo "Canali TV" e "Canali Radio" solo la lista di canali scelta viene mostrata. Con un successivo doppio click sul medesimo bordo l'altra lista è mostrata di nuovo. Potete utilizzare questa funzione attraverso la funzione "Mostra" dal menu della lista dei canali

È possibile cambiare il modo di visualizzare i PID, cliccando sulle lettere "H", per esadecimale (hex) o "D", per decimali, sul bordo della sezione "Informazioni".

Per alcune funzioni esistono abbreviazioni attivabili da tastiera:
Ctrl-O: Aprire un file di settings

Ctrl-S: Salvare i settings
Ctrl-R: Leggere i settings dal ricevitore
Ctrl-W: Scrivere i settings sul ricevitore
Ctrl-P: Stampare i settings
Ctrl-E: Esportare settings
Alt-R: Mostrare solo i canali radio
Alt-T: Mostrare solo i canali TV
Alt-A: Mostrare i canali TV e radio
Ctrl-0 (zero): Carica l'ultimo file utilizzato
F1: Aiuto
F2: List del satellite
F3: Lista label
F4: Lista transponder
F5: Lista provider
F6: Lista FAV
F7: Lista TV
F8: Lista Radio
F10: Configurazione
F11: alternare "Mostra solo i canali" e "Mostra tutte le informazioni"

In base al vostro editore, alcune liste non sono reperibili; per esempio DVB2000 non ha lista del satellite.

Per chiudere una finestra di SetEdit cliccate sul tasto "chiudi":



o selezionate "Chiudi" dal menu "File". Se era stata aperta solo una finestra chiuderete l'intero programma.

Con "Esci" dal menu "File" verranno chiuse tutte le finestre dell'editore aperte. Nel menu di configurazione, selezionando **Restaurare l'ultima sessione all'accensione** tutte le finestre che erano aperte saranno nuovamente mostrate al prossimo utilizzo del programma.

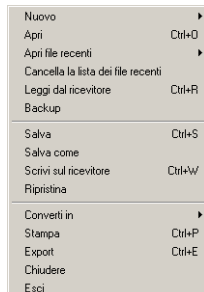
Se volete usare questa funzione dovete terminare SetEdit con la funzione **File -> Esci**. Chiudendo le finestre una per una, soltanto l'ultima sarà recuperata.

Nota: Se avete fatto modifiche non salvate, vi verrà chiesto prima di terminare se volete salvare i cambiamenti.

5 Funzioni

5.a Funzioni File

Per vedere le funzioni File, cliccate sul tasto "File". Vedrete il seguente menu:



Con **Nuovo** potete aprire una nuova finestra di SetEdit con lo stesso o con un altro formato, p.e. per importare canali o se volete confrontare diverse liste di canali (ved. capitolo 3.h).

Con **Apri** potete caricare i settings dal vostro driver.

Con **Apri file recenti** vedrete la lista degli ultimi 10 file utilizzati, che potete direttamente caricare.

Con **Cancella file recenti** potete eliminare tutti gli elementi dalla lista dei file recenti.

Con **Leggi dal ricevitore** potete leggere i settings dal vostro ricevitore in SetEditUltra. Cliccando su OK, i settings saranno letti dal ricevitore e mostrati in SetEditUltra. Il ricevitore deve essere nella normale modalità di funzionamento.

Con **Backup** potete trasferire i settings dal ricevitore direttamente nel vostro hard disk senza possederli in SetEdit. Vedrete prima una finestra, in cui dovete inserire il nome e la locazione del file in cui salvare tali settings. Cliccando poi su OK i settings verranno letti e salvati. In altri casi la procedura è analoga a "Leggi dal ricevitore".

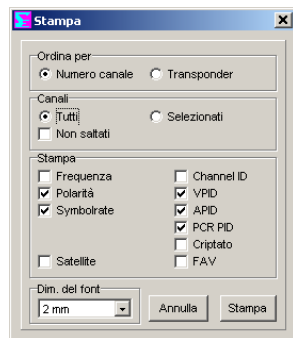
Con **Salva** or **Salva come** potete salvare gli attuali settings su disco.

Con **Scrivi sul ricevitore** potete trasferire i settings da SetEditUltra al vostro ricevitore. Vedrete anche un messaggio. Cliccando su OK, i settings saranno scritti sul ricevitore.

Con **Ripristina** potete trasferire i settings dal vostro hard disk al ricevitore. Prima viene mostrata una finestra, in cui dovete indicare il file di settings che volete trasferire nel ricevitore. Per il resto la procedura è simile a "Scrivi sul ricevitore".

Con **Converti a** potete convertire i settings attualmente caricato in un altro formato (per esempio SatcoDX). Se volete convertire un formato diverso (p.e. SatcoDX) nel formato di SetEditUltra, dovete prima aprire una nuova finestra dell'editore (con File->Nuovo) con il corrispondente formato di SetEdit (p.e. SatcoDX), poi potete caricare il file di settings che volete convertire in questa finestra. Per fare ciò, salvate prima la vostra configurazione del satellite (vedere cap. 3.i).

Con **Stampa** potete stampare i vostri settings.



Ci sono due modi di stampare i settings. Potete ordinare la lista per numero di canali (per avere una lista di canali stampata) o per transponder dei canali (per confrontarla con le liste nei giornali).

Se stampate i canali in sequenza numerica, potete anche decidere se stamparli tutti, soltanto quelli selezionati o solo quelli non saltati.

I numeri di canali e i nomi sono sempre stampati, in più potete stampare i dati del transponder (frequenza, symbol rate e polarità), il satellite, I PID, gli Channel ID e i simboli per i canali "criptati" o liste FAV.

Nel campo "Dim. del font" potete inserire la dimensione del carattere che deve essere usato per la stampa. Se possono essere stampate più colonne in una stessa pagina, otterrete una stampa multicolonna.

Con **Esporta** potete esportare i vostri settings come file ASCII (per esempio per poterli aprire con Word). Avete opzioni analoghe a quelle della finestra di stampa.

Con **Chiudi** chiuderete la finestra attualmente attiva di SetEdit. Se solo una finestra è aperta, chiuderete l'intero programma.

Con **Esci** uscite da SetEdit. Tutte le finestre aperte verranno chiuse. Nella configurazione potete stabilire, con **Restaurare l'ultima sessione all'accensione**, che tutte le finestre precedentemente presenti vengano riaperte al successivo utilizzo del programma.

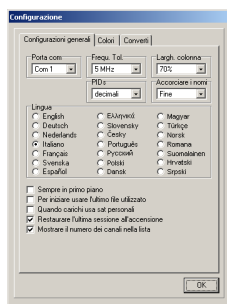
Se volete usare questa funzione dovete terminare SetEdit con la funzione **File -> Esci**. Chiudendo le finestre una per una, soltanto l'ultima sarà recuperata.

5.b Configurazione

Cliccate sul tasto "Config." per modificare le impostazioni generali di SetEdit. Ci sono tre pagine di sottomenu.

Configurazioni generali:

Cliccando su "configurazioni generali" vedrete il seguente menu:



Nel campo **Porta com** potete selezionare quale porta com del vostro PC è utilizzata per connettere il vostro ricevitore.

Il valore **Frequ. Tol.** (tolleranza frequenza) è usato durante l'importazione e indica la tolleranza che la frequenza di un transponder può avere in base a quella importata per essere considerata la stessa. Se avete per esempio un transponder con frequenza 11721 MHz nei vostri settings e importate un canale con frequenza 11720MHz, avendo impostato la tolleranza in frequenza a 5MHz, non verrà creato un nuovo transponder.

Con **Largh. Colonna** selezionate se il 100% (auto) o il 90-30% dei canali deve entrare completamente nella colonna. I nomi degli altri canali saranno troncati. Con "manuale" potete inserire la larghezza della colonna a mano. Selezionate la funzione "Modificare la larghezza della colonna" dal menu delle liste dei canali e potrete cliccare sulla posizione dove volete posizionare il bordo destro della prima colonna.

Notate che c'è una larghezza minima al di sotto della quale non si può scendere. Se la finestra è troppo stretta per più di una colonna, solo una colonna sarà mostrata; in questo caso, naturalmente, non potrete cambiarne la larghezza.

Nel campo **Accorciare i nomi** potete inserire, qualora i nomi dei canali fossero troppo lunghi (ved. Colonna) se tagliarli alla fine o nel mezzo.

Nel campo **PIDs** potete selezionare come visualizzare/inserire i PIDs (decimale o esadecimale). Potete anche passare da un modo di visualizzazione all'altro, cliccando su "H" per esadecimale (hex), o "D", per decimale, sul bordo della sezione "Informazioni".

Con **Lingua** potete scegliere il linguaggio del menu che preferite. Questo linguaggio viene utilizzato da tutte le finestre aperte di SetEdit.

Con **Sempre in primo piano** SetEditUltra rimane sempre in primo piano sul vostro schermo.

Con **Inizia con ultimo file**, è SetEditUltra apre automaticamente l'ultimo file utilizzato, ogni volta che lanciate il programma.

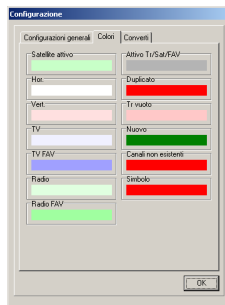
Con **Quando carichi usa sat+menu personali**, potete, una volta salvata la vostra configurazione del satellite (i settings generali sono anche salvati, vedere cap. 3.i), fare sì che tale configurazione venga automaticamente usata caricando i settings. Per esempio potete usare sempre le vostre impostazioni generali e del satellite anche caricando settings da altre sorgenti.

Se avete attivato **Restaurare l'ultima sessione all'accensione**, tutte le finestre che erano aperte al momento dell'uscita dal programma verranno riaperte al successivo utilizzo (ved. capitolo 5.a).

Attivando **Mostra il numero di canali nella lista**, il numero di canali di ogni transponder, satellite e ogni lista FAV è mostrato dietro a ciascun transponder/satellite.

Colori

Cliccando sulla pagina "Colori", si aprirà il seguente menu:



Qui potete cambiare i colori usati per contrassegnare i seguenti stati:

Satelliti attivi (programmati)

7.0°W Nilesat
19.2°E Astra
28.2°E Astra2

Transponder **polarizzati orizzontalmente**, transponder polarizzati **verticalmente**.

118 SPORTMANIA
119 DP. TRIUNFO
120 Eurosport
121 Formula 1

Canali TV o canali radio.

200 Canal Cocina
201 CCValenciana
202 Cadena Dial
203 M-80 Radio

Canali TV e radio che sono in una lista FAV.

582 GOURMET TV
583 AJARA TV
584 TAMIL Radio
585 R.Rinascente

lista transponder, satellite e lista/e FAV di un canale attualmente selezionato (**Attiva Tr/Sat/FAV**)

12538 H 27500 3/4
12558 V 27500 3/4
12595 V 27500 3/4

duplicati dei canali

574 ARIRANG TV
575 Ch-3 Arabic IBA TV
576 R.R FEED
577 BK TV

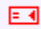
Transponder vuoti

12303 V 27500
11387 H 27500
11747 H 27500

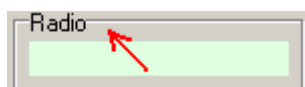
Canali **nuovi** o **non esistenti** (per l'importazione ved. capitolo 3.h).

317 MTA INTL
318 VOX CH
319 RTL2 AUSTRIA
320 ZDF

Le **icone** per "bloccato", "saltato" e "criptato".

114 JUNIOR
115 K-TQON 
116 PREMI...Austria

Con un doppio click sul bordo del campo di un colore, ritornerete al colore di default.



Converti:

Sulla tabella "converti" potete scegliere quali opzioni usare convertendo un file di settings di formato diverso in formato di SetEditUltra.

Ordina lista dei canali per satellite: I canali della lista sorgente verranno ordinati per satellite, convertendoli in formato di Ultra.

Mantieni buchi nella lista dei canali: In alcuni settings ci sono canali "vuoti" che sono inseriti in modo che un nuovo gruppo di canali inizi con un numero facile da ricordare (come 50, 100, 222, 1000, ...).

Convertire label in liste FAV: I primi cinque label della sorgente diventeranno liste FAV.

Convertire provider in liste FAV: I primi cinque provider della sorgente diventeranno liste FAV.

Converti liste FAV in satelliti: Tutte le liste FAV della sorgente saranno convertite in satelliti.

Nota: se volete usare questa funzione è importante che ogni lista FAV della lista sorgente contenga soltanto canali di un satellite.

Per svuotare un satellite usate la funzione "svuota" nel menu del satellite (vedere cap. [.d.](#))

Questa opzione possono risultare utili per esempio se la lista sorgente ha più di cinque liste FAV e voi volete mantenerle tutte.

Prendere liste FAV dalla sorgente: Le prime cinque liste FAV sono copiate dalla lista sorgente (il ricevitore Ultra ha soltanto cinque liste FAV).

Se volete convertire un file in formato SetEditUltra verso un altro formato, dovete regolare queste opzioni nel menu di configurazione relativo a tale formato. In base al ricevitore possono esserci fino a 10 differenti opzioni.

5.c Funzioni canale

Prima di poter manipolare un canale dovete.

Clickando con il tasto destro del mouse sulla lista dei canali appaiono molte funzioni. Otterrete il menu della lista dei canali:



Alcuni elementi del menu sono visibili solo quando state usando la funzione importa

Info: qui vedrete il numero dei canali TV e radio, transponder e satelliti presenti nei vostri settings.

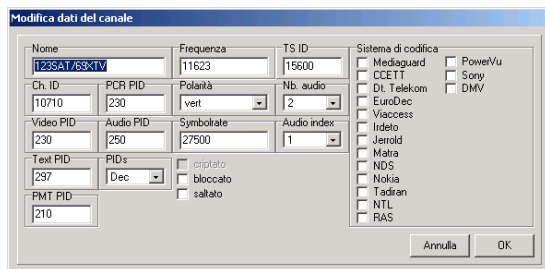
Con **Mostra** potete cambiare il modo di visualizzazione di SetEditUltra. Potete selezionare se vedere solo i canali TV o radio, o entrambe.

Nota: Potete cambiare il modo di visualizzazione con un doppio click sul bordo delle liste TV/Radio.

Inoltre, potete nascondere le liste satellite, transponder, favorite e la finestra dei dati con "Mostra solo canali". Con "Tutte le liste" vedrete nuovamente tutte le liste.

Con **Visualizza ordinati per** la lista dei canali può essere mostrata nell'ordine **originale**, per **nomi (ord. alfabetico)**, per **frequenza** o **polarità**.

Con **Modifica dati del canale** vedrete la seguente finestra, da cui potete modificare le proprietà di un canale:



Nel campo **nome** potete inserire il nome del canale.

È possibile inserire i **PID**, il **Channel ID** (Service ID), il numero di linguaggi **audio**, e i **dati del transponder** del canale, e se il canale è **bloccato** (dovete inserire i PIN parentali), **criptato** (e con quale sistema di codifica) o marcato come **saltato**.

Con PIDs potete scegliere se mostrare i PIDs in decimali or esadecimali.

Potete trovare una descrizione più dettagliata dei diversi PID, ID e dati del transponder nel capitolo 3.g.

Con **Cancella** potete cancellare i canali selezionati o, se vi trovate in una lista FAV, rimuoverli da

questa lista dei favoriti.

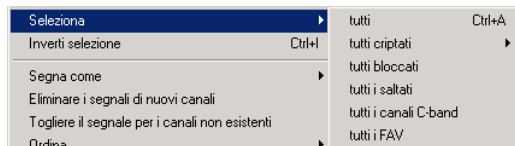
Potete anche cancellare uno o più canali selezionati e premendo il tasto Del sulla vostra tastiera.

Con **Copia** potete copiare un canale e potete poi incollarlo in una diversa posizione.

Con **Incolla** potete incollare un canale che avevate precedentemente cancellato o copiato.

Con **Vai a** potete spostare un canale in una posizione digitata dalla tastiera.

Con **Seleziona** potete selezionare **tutti** i canali, **tutti i criptati**, **tutti i criptati con un determinato sistema di codifica**, **tutti i bloccati**, **tutti i saltati**, **tutti i canali C-Banda** o (per l'importazione) **tutti i nuovi** o **tutti i non esistenti** (in base a quali canali sono al momento marcati).



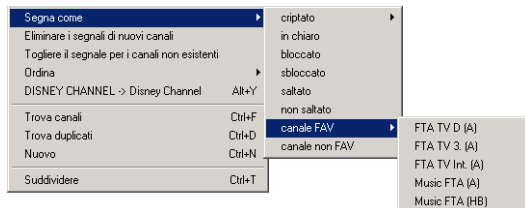
Con **Inverti selezione** potete invertire la selezione, i canali selezionati diventeranno non selezionati e viceversa. Se volete eliminare tutti i canali tranne uno da un transponder, potete selezionare il canale da tenere, invertire la selezione ed eliminare i canali ora selezionati.

Con **Segna come** potete modificare contemporaneamente le seguenti proprietà per uno o più canali selezionati:

-Segnare canale/i come "bloccato" ("non bloccato"), "(non) saltato", "in chiaro".

-Assegnare canale/i a un sistema di codifica

-Assegnare canale/i a una lista FAV o rimuoverlo/li da tutte le liste FAV.

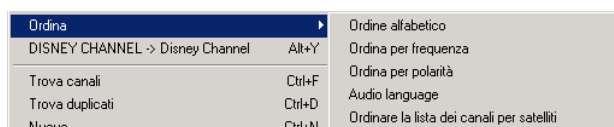


Segna nuovi canali in: Se avete aperto più di una finestra di SetEdit (importa), potete segnare in un'altra lista i canali che non avete nella vostra lista attuale.

Segna canali non esistenti in: Se avete aperto più di una finestra di SetEdit (importa), potete segnare nella vostra lista attuale i canali che non avete in un'altra lista.

Togliere il segnale per i canali nuovi/non esistenti: Con questa funzione potete rimuovere i marcatori per i canali nuovi o non esistenti nella vostra lista (importa).

Con **Ordina** potete ordinare i canali selezionati in ordine **alfabetico**, per **frequenza**, per **polarità** od ordinare completamente la lista dei canali in base **aisatelliti**.



Con **DISNEY CHANNEL -> Disney Channel** potete modificare il nome del canale selezionato da lettere maiuscole a lettere minuscole. Le lettere maiuscole sono di solito più larghe di quelle minuscole, quindi questa funzione vi permette di leggere più lettere del nome del canale sulla lista del ricevitore. Solo le parole con più di 3 caratteri vengono convertite. Se sono presenti maiuscole e minuscole in una parola del nome tale parola non viene convertita (p.e. EuroSport rimane tale). Nel file di configurazione di SetEditUltra (SetEdit.ini) c'è una lista di parole che sono convertire anche se hanno meno di 4 lettere (CO, INT, FOX) e una lista di parole che non vengono convertite anche se più lunghe di tre lettere (CNBC, ESPN).

Con **Trova canali** potete cercare i canali per nome.

Con **Trova duplicati** potete cercare i duplicati di un canale.

Con **Nuovo** potete creare un nuovo canale.

Con la funzione **Suddividere** potete spezzare le liste radio e TV in due parti. È la stessa lista ma da diversi punti di vista. Le modifiche in una lista saranno attive anche nell'altra. Potete spostare un canale dalla lista superiore a quella inferiore.

La funzione **Modificare la larghezza della colonna** è mostrata soltanto se avete inserito "manuale" nella sezione "Colonna" nel menu di configurazione (ved. capitolo 5.b). Con questa funzione potete regolare a mano la larghezza della colonna. Selezionate questa funzione e cliccate poi sulla posizione dove volete avere il bordo destro della colonna.

Notate che c'è una larghezza minima al di sotto della quale non si può scendere. Se la finestra è troppo stretta per più di una colonna, solo una colonna sarà mostrata; in questo caso, naturalmente, non potrete cambiarne la larghezza.

Per **spostare** un canale semplicemente trascinatelo con il mouse nella posizione desiderata (drag & drop). Arrivando al bordo della lista, questa scorre automaticamente.

Per **assegnare** uno o più canali a una **lista satellite, transponder** o **FAV** trascinatelo/i con il mouse sul nome della lista satellite, transponder o FAV.

Per vedere tutti i canali di un satellite, di un transponder o della lista dei favoriti, cliccate nelle rispettive liste sulla voce desiderata.

Sulla cornice della lista dei canali, ci sono diverse lettere maiuscole per le seguenti funzioni:

A: I canali, i satelliti, transponder, liste FAV e finestre di dati sono mostrate.

C: Solo i canali sono mostrati.

O: Canali mostrati in ordine originale.

N: Canali mostrati in ordine alfabetico.

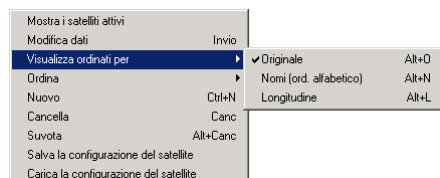
F: Canali ordinati per frequenza.

P: Canali ordinati per polarità.

5.d Funzioni satellite

Cliccando su un satellite, soltanto i canali e i transponder di questo satellite sono mostrati.

Cliccando con il tasto destro del mouse nella finestra dei satelliti vedrete il seguente menu:

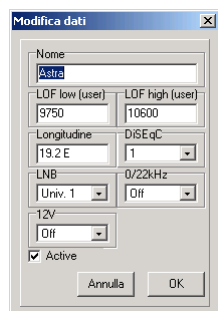


Mostra satelliti attivi/Mostra tutti i satelliti:

Con questa funzione potete scegliere se volete vedere tutti i satelliti nella lista dei satelliti o solo quelli attivi, cioè che hanno canali.

Modifica dati:

Vedrete la seguente finestra, in cui potete cambiare i dati del satellite.



(Potete anche fare un doppio clic sul satellite.)

Da qui potete modificare il **Nome** del satellite, la posizione geografica (**Longitudine**), le **impostazioni LNB** e i parametri per **DiseqC**, **12 V** e **0/22 kHz**.

Con "**LNB**" potete assegnare il satellite ad una LNB.

Con **Attiva** potete attivare un satellite

Nota: con il vostro ricevitore potete guardare solo canali su satelliti attivi.

Visualizza ordinati per:

Potete scegliere se i satelliti devono essere mostrati nell'ordine **originale** o in ordine **alfabetico** o per posizione geografica (**longitudine**).

Ordina:

Potete ordinare tutti i satelliti per i **Nomi (ord. alfabetico)** o per **longitudine**.

Con "svuota" potete eliminare un satellite. Tutti i canali e i transponder sono cancellati e la posizione geografica è posta a 0.0° est. Ciò risulta utile se volete usare l'opzione di conversione "Converti liste FAV in satelliti" (ved. Cap..b).

Con **Nuovo** potete inserire un nuovo satellite

Con **Cancella** potete cancellare un satellite e tutti i transponder e i canali che usano questo satellite.

Salva la configurazione del satellite:

Con questa funzione salvate la configurazione del satellite e LNB del file di settings attualmente caricato (ved. capitolo 3.i).

Carica la configurazione del satellite:

Con questa funzione potete sovrascrivere alla configurazione degli attuali settings del satellite e della LNB una configurazione precedentemente salvata. Nel menu di configurazione potete decidere se fare questa operazione automaticamente caricando un file.

Sul bordo della lista satelliti ci sono alcune lettere maiuscole, relative alle seguenti funzioni:

A: Mostra tutti i satelliti

P: Mostra solo i satelliti attivi (programmati).

O: Mostrare i satelliti nell'ordine originale.

N: Mostrare i satelliti in ordine alfabetico.

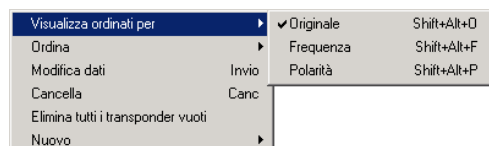
L: Mostrare i satelliti ordinati per posizione geografica (longitudine)

5.e Funzioni transponder

Selezionando un transponder vengono mostrati solo i canali che appartengono ad esso.

Selezionando "All" nella lista dei satelliti potete spostare il mouse su un transponder per vedere il satellite ad esso relativo.

Cliccando con il tasto destro del mouse sulla lista dei transponder si aprirà un menu con diverse funzioni.



Con **Visualizza ordinati per** potete decidere se vedere i transponder nell'ordine **originale** o ordinarli per **frequenza** o **polarità**. I transponder rimarranno internamente nel loro ordine originale.

Con **Ordina** potete ordinare tutti i transponder per **frequenza** o **polarità**. l'ordine originale si cambia anche.

Con **Modifica dati** potete modificare i parametri di un transponder selezionato.



Potete anche richiamare questa funzione con un doppio clic su un transponder. Qui potete cambiare la **frequenza**, la **polarità**, il **symbol rate** e il **TS ID** di un transponder. Queste modifiche sono valide anche per tutti i canali appartenenti al transponder.

Con **Elimina** potete eliminare un transponder e tutti i suoi canali. Potete anche usare il tasto Canc. Sulla vostra tastiera. Se il transponder contiene canali, essi saranno cancellati solo dopo la vostra conferma.

Se desiderate eliminare un transponder senza chiedere se i relativi canali devono essere cancellati, potete usare il comando rapido Ctrl-Canc.

Con **Elimina transponder vuoti** potete eliminare tutti i transponder che non contengono canali.

Con **Nuovo** potete creare un nuovo **transponder** o nuovi canali **TV o radio** sul transponder selezionato.

Se volete creare un nuovo transponder, quando un satellite è selezionato nella lista dei satelliti, il transponder verrà assegnato a quel satellite. Se "All" è selezionato nella lista dei satelliti e un transponder è selezionato nella lista dei transponder, il nuovo transponder verrà assegnato al satellite del transponder selezionato. Se "All" è selezionato nella lista dei satelliti e un nessun transponder è selezionato nella lista dei transponder, non potete creare un nuovo transponder.

Sulla cornice della lista transponder, ci sono diverse lettere maiuscole per le seguenti funzioni:

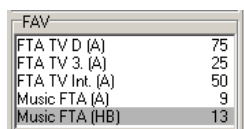
O: I transponder sono mostrati in ordine originale.

F: I transponder sono ordinati per frequenza.

P: I transponder sono ordinati per polarità

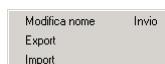
5.f Favoriti

I ricevitori Ultra hanno cinque liste di canali preferiti, in cui potete copiare i vostri canali preferiti.



FAV	
FTA TV D (A)	75
FTA TV 3 (A)	25
FTA TV Int. (A)	50
Music FTA (A)	9
Music FTA (HB)	13

Cliccando con il tasto destro del mouse sulla lista di preferiti, vedrete il seguente menu:



Con **Export** potete salvar la lista FAV selezionata.

Con **Import** potete aprire una lista FAV salvata.

Ogni canale può essere presente in più liste FAV, senza dover essere prima duplicato.

I canali che sono in una lista FAV sono contrassegnati nella lista dei canali con uno sfondo più scuro. (Potete modificare questi colori nel menu di configurazione.)

Aggiungere/rimuovere un canale dalla lista FAV:

Per aggiungere uno o più canali ad una lista FAV, prima di tutto selezionate il canale (i canali) che volete aggiungere. Ora potete trascinarlo nella lista FAV (fino al nome di questa lista), ed esso verrà aggiunto (verranno aggiunti) alla lista FAV.

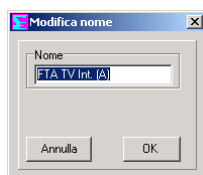
Per rimuovere un canale dalla lista FAV selezionate la lista e il canale che volete rimuovere da essa e usate la funzione cancella dal menu della lista dei canali o premete il tasto Del sulla tastiera.

Cancellando un canale all'interno della lista FAV, questo non sarà comunque rimosso dalla lista principale.

È anche possibile assegnare uno o più canali a una lista FAV o rimuoverli da tutte le liste utilizzando la funzione "Segna come" nel menu della lista dei canali.

Non potete modificare l'ordine dei canali in una lista FAV indipendentemente dall'ordine della lista principale.

Per cambiare il nome di una lista FAV fate un doppio clic sul nome della lista FAV; vedrete la seguente finestra:



Qui potete inserire il nome della lista FAV

Potete agevolmente ordinare le liste FAV usando drag & drop.

6 Problemi

Se avete problemi con la connessione seriale, controllate il vostro cavo seriale. Questo deve essere un cavo 1:1 (non un cavo null modem) serial null-modem con le seguenti connessioni pin:

2-2
3-3
4-4
5-5
6-6
7-7
8-8

SetEditUltra è stato testato soltanto con la versione originale del firmware del ricevitore. Se avete cambiato il firmware del ricevitore, non possiamo garantire il funzionamento corretto del programma.

Si può convertire un file di settings nel formato SetEditUltra soltanto dopo aver salvato la configurazione del satellite (ved. capitolo 3.i).

In caso incontraste ulteriori problemi potete contattarmi tramite posta elettronica. Per favore, annotate la versione di SetEdit che usate (Aiuto -> Info su SetEditUltra)

Il mio indirizzo e-mail è Wolfgang.Litzinger@setedit.de

Non telefonate, non è previsto supporto telefonico.

7 Ordina

Per la registrazione di un editor è necessario indicare il proprio nome completo (nome e cognome) e un indirizzo di posta elettronica dove verrà spedito il file di registrazione. Non è possibile ricevere il file tramite posta ordinaria. SetEditUltra costa 19,99 €.

Nella versione demo potete cambiare fino a 20 canali, dopo di che non potete più aggiungerne o salvarne.

Nota: Senza indirizzo di posta elettronica e senza indirizzo completo non è possibile registrarvi per SetEditUltra.

Ci sono 4 modi di pagamento:

1. Spedire il denaro contante tramite lettera raccomandata al seguente indirizzo:

Il mio indirizzo è :
Wolfgang Litzinger
Frontalstr. 42
67693 Fischbach/Germany

2. Tramite bonifico bancario sul seguente conto.

(Nota: dovrete versare anche la tassa per il bonifico)

Il mio numero di conto corrente è:
Conto numero 44 609 52 00
Bank 24
Codice Banca: 380 707 24
Codice banca:
Casella postale 24
Karl-Legien Str. 188

53244 Bonn/Germany
SWIFT: DEUT DEDB XXX
IBAN: DE66 3807 0724 0446 0952 00

Scrivete il vostro nome, il programma che volete ordinare (SetEditUltra) e aggiungete un numero a caso (ad esempio il codice di avviamento postale).

Esempio per causale di pagamento: Charles Brown SetEditUltra 12:56

Spedite una e-mail una volta effettuata la transazione, in quanto talvolta non riesco a leggere l'indirizzo e-mail dalle ricevute bancarie. Il contenuto della e-mail deve contenere il vostro nome, il programma che volete ordinare (in questo caso SetEditUltra) e il numero a caso che avete scritto nella transazione bancaria.

Esempio per il testo dell'e-mail: Ordine per SetEditUltra, Charles Brown, 12:56

Controllate la validità del vostro indirizzo e-mail (p.e. mandando una e-mail al vostro indirizzo). Assicuratevi che il vostro nome compaia nella e-mail (ci sono spesso e-mail provenienti, per esempio, da indirizzi come "da: superman@aol.com, le ho mandato oggi il denaro, per favore mandatemi l'editore"). In questi casi non posso risalire al vostro nome dal mio conto corrente bancario. Per favore, non provate a scrivere il vostro indirizzo e-mail nella causale del pagamento, caratteri particolari come "@" e "_" non sono validi.

Non inviate immagini e scansioni dei bonifici effettuati presso la vostra banca o tramite home banking, per ricevere la chiave di registrazione è necessario che l'importo versato sia effettivamente depositato presso la nostra banca. Per offrire un servizio celere controlliamo ogni giorno i versamenti effettuati.

Se non ricevete e-mail da parte mia dopo 7 giorni lavorativi, ricontattatemi via e-mail. Può accadere che io non possa notificare il vostro pagamento o qualche problema si sia verificato con il vostro indirizzo e-mail.

3. Tramite carta di credito (Visa, Eurocard/Mastercard o American Express) Stampare questo modulo d'ordine sulla pagina successiva, compilarlo in tutte le sue parti e inviarlo tramite fax al numero +49 (0) 32 212369299 (questo numero è destinato solo alla ricezione di fax)

4. Oppure acquistate on line sul nostro sito internet. Il pagamento dovrà essere effettuato con carta di credito Visa/Mastercard. Shop on-line tramite server sicuro SSL e certificato SET. (www.setedit.de)

Ordina SetEditUltra

(Scrivere in caratteri grandi e chiari altrimenti il fax potrebbe risultare illeggibile)

Data: _____

Da:

Nome: _____

Cognome: _____

E-mail: _____

Nota: se non riceverete una risposta entro 3 giorni molto probabilmente dipende dal vostro indirizzo di posta elettronica che ci è giunto sbagliato o non comprensibile. Vi preghiamo di rispedirci un email specificando un indirizzo di posta elettronica valido.

Via: _____

CAP: _____

Città: _____

Nazione: _____

Fax _____

A: Wolfgang Litzinger

SetEdit

Fax: +49 (0) 32 212369299

Eurocard/Visa

American Express

Carta di credito numero: ____-____-____-____

3 ____-____-____-____

Data di scadenza: ____/____

Ho testato positivamente la versione demo del programma e vorrei addebitare 19,99 Euro sulla mia carta di credito.

Firma: _____

8 Glossario, abbreviazioni

Baud rate: La velocità alla quale i dati vengono trasferiti attraverso la porta seriale del decoder. Il numero è in bits per secondo.

Decimale/Esadecimale: Esadecimale è un sistema per riordinare i numeri in base 16, anziché in base 10 come normalmente si usa. Il sistema esadecimale richiede 15 caratteri più lo zero; convenzionalmente le lettere A-F sono usate per rappresentare le cifre che non trovano un'equivalenza nel sistema decimale. La numerazione esadecimale normalmente non è importante per gli utilizzatori di PC (con l'eccezione di particolari applicazioni) ma è di fondamentale importanza per i programmatori. La sua importanza si può comprendere per la stretta relazione tra la numerazione esadecimale e quella binaria usata dai computer al loro interno. La numerazione esadecimale è molto più compatta di quella binaria.

Il motivo per cui potete scegliere ambedue i sistemi in SetEdit è che molti operatori satellitari usano anche PID in esadecimale. Per esempio il PID audio del transponder Astra 11720 è indicato col sistema decimale 256, 512, 768, 1024, 1280 etc., che invece col sistema esadecimale sono 100, 200, 300, 400 etc.

DLL: Libreria di collegamenti dinamici. Un file di libreria Windows che può essere condiviso da più applicazioni.

FEC: Forward Error Correction. Tecnica adottata per ridurre la probabilità di errore in una trasmissione digitale. Viene espresso in forma frazionaria, ($1/2$, $2/3$, $3/4$, $5/6$, $7/8$). $3/4$ per esempio significa che ogni 3 bit di informazione ne viene aggiunto 1 di controllo, per cui i bit effettivamente trasmessi diventeranno 4. Un FEC pari ad $1/2$ proteggerà il segnale in misura molto maggiore rispetto ad un FEC di $7/8$.

LNB: Blocco convertitore a basso rumore. Amplifica i segnali ricevuti e li converte da segnali ad altissima frequenza in segnali a bassa frequenza che possono così essere inviati attraverso un cavo fino al ricevitore satellitare. Un LNB può essere singolo o doppio. Un LNB doppio viene usato quando è necessario avere due segnali indipendenti da inviare a due ricevitori satellitari diversi.

PID (Identificativo del pacchetto). Un codice a 13 bit nell'identificativo del pacchetto inviato. PID 0 indica che il pacchetto contiene un PID PAT. PID 1 indica che il pacchetto contiene CAT. Il PID 8191 indica pacchetti di servizio. Tutti i pacchetti appartenenti allo stesso flusso di dati hanno lo stesso PID. I più importanti PIDs sono il PID video (per le informazioni video), il PID audio per il suono e il PID PCR (Program clock reference) per avere la sincronizzazione tra l'audio ed il video.

Se inserite un Service ID esistente per un canale, il ricevitore può ottenere tutte le informazioni necessarie per questo canale. Se inserite solo i PIDs video e audio, può accadere che vediate immagini e sentiate il suono, ma l'EPG non funzioni poiché tali informazioni vengono trasmesse su un PID differente.

Normalmente i PIDs sono catturati automaticamente dal ricevitore, ma talvolta (per alcuni canali) dovete conoscerli per inserirli manualmente.

Symbol rate: L'insieme dei dati digitali che viene trasmesso in un secondo da un transponder. È espresso in Msymb/sec (Megasimboli per secondo), dove un Symbol corrisponde a 4 bits. Il symbol rate unitamente al FEC viene usato per calcolare l'ampiezza di banda di un transponder.

Polarità: Un segnale trasmesso via satellite ha un orientamento verticale, orizzontale o circolare; un satellite può trasmettere tutto in verticale o tutto in orizzontale; se un satellite ha una doppia polarizzazione, esso può trasmettere in ambedue i modi e quindi ha una capacità doppia.

Oltre alla polarizzazione orizzontale e verticale esiste anche la polarizzazione circolare. Quest'ultima non è semplice da capire come la polarizzazione lineare; potete immaginare che le onde stiano ruotando in verso orario o antiorario. In questo caso si parla di LHC e RHC ("left hand", mano sinistra, o "right hand", mano destra).

Di norma, in Europa, è usata la polarizzazione lineare (orizzontale e verticale). In Scandinavia e per la ricezione a C-banda, si utilizza la polarizzazione circolare.

Selezionare: Per selezionare un canale premere col mouse sul canale. Per selezionare più di un

canale potete usare i metodi normalmente utilizzati in Windows.

Se premete il tasto maiuscole e cliccate su un canale, verranno selezionati tutti i canali tra il primo e l'ultimo selezionato.

Se premete il tasto Ctrl sulla tastiera potete aggiungere singoli canali alla vostra selezione.

Configurazione: rappresentano una parte di memoria del ricevitore dove sono conservate tutte le informazioni dei canali.

Essi contengono tutte le informazioni come l'ordinamento, il nome dei canali, la frequenza, il symbol rate, FEC, e tutti gli altri parametri.