

Xtreme için SetEditXtreme

İçindekiler:

1. Genel bilgiler
2. Kuruluş
3. Adım adım
 - a. Setting yükleme ve kayıt etme
 - b. Setting düzenleme
 - c. Sağlayıcı (provider)
 - d. Favori listeleri
 - e. Kanal parametreleri
 - f. Receiver'e (alıcıya) kaydetme
 - g. Settingleri print etme
 - h. Transponder (şifre çözücü) fonksiyonları ve elden kanal ekleme
 - i. Kanal, yabancı settingler import etme ve settingleri convert etme
4. Kullanış ve kişisel ayarlar
5. Fonksiyonlar
 - a. Dosya fonksiyonları
 - b. Konfigürasyon
 - c. Kanal fonksiyonları
 - d. Sağlayıcı (provider) fonksiyonları
 - e. Uydu fonksiyonları
 - f. Transponder (şifre çözücü) fonksiyonları
 - g. Favoriler
6. Problemler
7. Kayıt
8. Tefsir ve kısaltmalar

1. Genel bilgiler

SetEditXtreme, Xtreme receiverlerin settinglerini (yani program sıralaması, program ismi vs.) deęiřtirmek için yazılmıř bir programdır.

Basit bir řekilde kiřisel program listesi oluřturmak, yenilemek, deęiřtirmek ve print etmek m¼mk¼n. Programları ve transponderleri okumak, yazmak, deęiřtirmek, aramak, d¼zenlemek, eklemek, silmek, kaydetmek ve bunların ismini deęiřtirmek m¼mk¼n.

SetEdit ile deęiřik receiverlerin settingleri deęiřtirilerbilir, deęiřik receiverler arasında kanal aktarılabılır veya settingdosya formatı deęiřtirilerbilir (örneęin SetEditDVB2000 formatından SetEditXtreme formatına). Yeni receiverler için yeni "parça" yüklemek m¼mk¼n.

Settingler alıcıdan (receiverden) RS232 baęlantısı üzerinden serial Nullmodem kablosuyla okunup geri receiveere yazılır.

Bu programla receiver software'ini deęiřtirmek m¼mk¼n deęil, bunun için l¼tfen Xtreme'in internet sitesinde bulunan yardımları kullanınız.

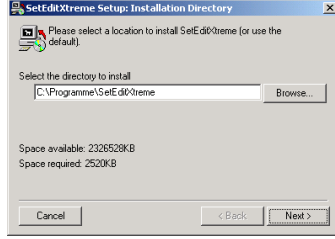
Ařaęıda yapılması gereken adımlar tek tek anlatılır. Dięer b¼l¼mlerde dosya, kanal ve transponder fonksiyonları ve konfig¼rasyon ayrı ayrı anlatılır.

2. Kuruluş

Gereken sistem:

Windows 95/98/ME/NT/2000/XP sistemli bilgisayar, boş olan bir RS 232 seri bağlantısı ve harddiskde en az 20MB boş alan.

SetEdit'i ilk defa kurmak için SetEditXtreme_installation_tr.exe dosyasını açmak yeterli.



"Select the directory to install SetEditXtreme" alanında tabii ki başka kayıt yeri de belirleyebilirsiniz.

Program kendisi, birkaç resim ve örnek settingler yüklenir.

Eğer bir SetEdit verziyonuna sahipseniz ve bunu SetEditXtreme ile genişletmek istiyorsanız, lütfen SetEditXtreme.dll dosyalarını bulunan SetEdit genel dosyasına kopyalayınız.

Windows'un sistem dosyalarında bir değişiklik yapılmamaktadır. Dosyada DLL'ler bulunur, bunlar başka receiver modelleri için eklemeler.

SetEditXtreme'i kurduğunuz genel dosyaya SetEditXtreme.ini dosyası yazılır. Bu dosyada tüm iz bilgilerini, program ayarları vs. bulunur.

SetEditXtreme'i sistemden atmak için bu dosyaları silmek yeterli.

Daha fazla receiver modelleriniz varsa (DLL formatında eklemeler), SetEdit'in başlamasını istediğiniz receiver modelini exe dosyasının ismini değiştirerek belirleyebilirsiniz.

Örnek: SetEditXtreme_installation_de.exe'yi kurduktan sonra SetEditXtreme.exe'yi başlattığınızda, program Xtreme editörü olarak açılır. SetEditXtreme.exe dosyasının ismini SetEditDVB2000.exe'ye değiştirdiğinizde program DVB2000 editörü olarak açılır. Gerekirse ayrıca Xtreme editör penceresini de açabilirsiniz.

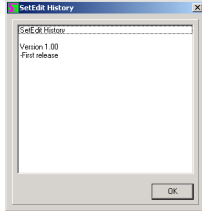
3. Adım adım

Programın 2. bölümde tarif edildiği gibi bilgisayarınızda kurulmuş olduğunu kabul ediyorum. Ayrıca SetEditXtreme'i ilk defa kullandığınızı kabul ediyorum. Aşağıda settingleri receiverden bilgisayara ve geri nasıl aktarıldığı gösterilmektedir (bölüm 3.a. ve 3.f.). Seçilmiş örnekler ile, kendi settinglerinize nasıl düzen verebileceğiniz Schrittdorden). Seçilmiş örneklerle settinglerin nasıl düzenlendiğini (bölüm 3.b.), sağlayıcı fonksiyonların nasıl kullanıldığını (bölüm 3.c.) kanalları nasıl favori listesine ekleyebileceğiniz (bölüm 3.d.), transponder menüsü nasıl kullanıldığını (bölüm 3.h.), elden nasıl yeni kanal ekleyebileceğiniz (bölüm 3.h.), Premiere'nin özelliklerini nasıl kullanabileceğiniz (Formel 1, Bundesliga, Premiere Direkt) (bölüm 3.h.), nasıl yabancı settingleri kendi ihtiyacınıza göre ayarlayabileceğiniz (bölüm 3.j.) ve settingformatını başka formata nasıl değiştirebileceğiniz (bölüm 3.j.) gösterilmektedir.

3.a. Setting (ayar) yükleme ve kayıt etme

İlk önce receiveri bilgisayarla Nullmodem kablusuyla bağlayınız.

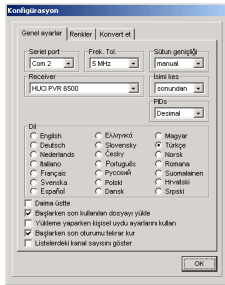
Eğer SetEditXtreme'i ilk defa başlatıyorsanız, karşınıza daha eski versiyonlara göre olan değişiklikleri listeleyen bir pencere açılacaktır



Yapmanız gereken ilk şey, kendi receiver ayarlarınızı kayıt etmek. Bu ayarları her zaman receivere geri yazıp, kayıt ettiğiniz andaki haline getirebilirsiniz.

Bunun için konfigürasyonda receiveri bağladığınız bağlantı yerini ayarlamanız gerekir. Bunun için lütfen "Konfig." butonunu tıklayınız.

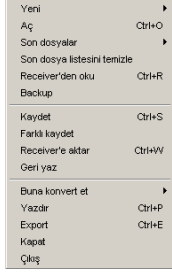
Şu menü çıkar karşınıza:



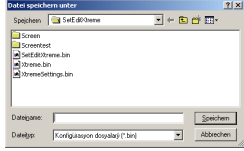
(Bu menü iki alt menü içerir. "Renkler" altmenüsündeysiniz lütfen "Genel ayarlar"a basınız ki bir üst menü açılsın.)

Burada "Seri port" alanında bağlantı yerini veriyorsunuz ve "Receiver" alanında kullandığınız receiveri veriyorsunuz. Daha sonra "OK"yi tıklayınız.

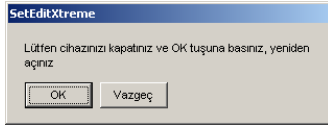
Daha sonra "Dosya"yı tıklayınız, şu menü açılır:



Burada menüde "kaydet"i seçiyorsunuz, karşınıza şu pencere açılır:



Burada, nereye ve hangi isim altında kaydetmek istediğinizi yazıyorsunuz. Bu pencerede "kaydet"e tıkladığınız takdirde şu bildiri gelir:



Receiveri lütfen „Stand by“ haline getiriniz, daha sonra yukardaki şekilde „OK“ye tıklayınız ve receiveri tekrar açınız.

Bu şekil receiver okunur ve veriler verdiğiniz dosyaya kaydedilir.

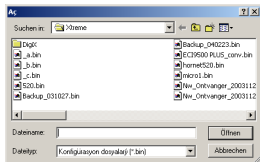
Yanlışlıkla istemediğiniz bir değişiklik yaparsanız, devamlı bu kaydınızı kullanabilirsiniz.

Şimdi ne yapmak istediğinize bağlı. Kendi receiver ayarlarınızı bu programla değiştirebilirsiniz veya internetten settingdosyası indirip ihtiyacınıza göre değiştirip receiveere yazabilirsiniz.

Eğer kendi receiver ayarlarınızı bu programla değiştirmek istiyorsanız ilk önce "Dosya" düğmesine basınız ve menüde „Receiverden oku“ seçiniz. Kaydetmekten tanıdığınız bildiri açılır, yukarda okuduğunuz şekilde hareket ediniz.

Bu durumda receiver okunur, ama veriler kaydedilmez, sadece SetEditXtreme monitörde görüntüye gelir.

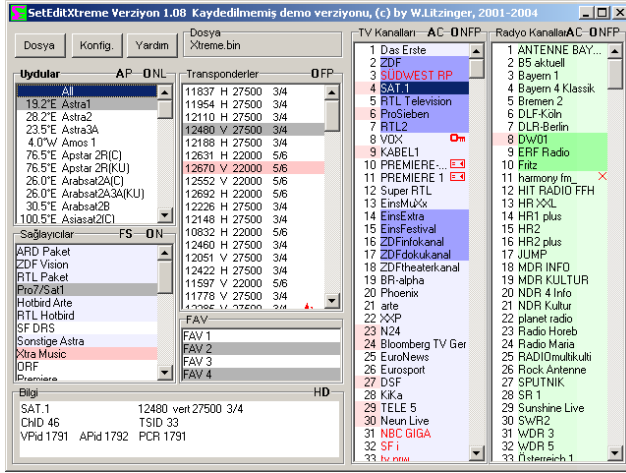
Eğer hazır settingleri kendi ihtiyacınıza göre değiştirip receiveere aktarmak istiyorsanız, „Dosya“ düğmesine tıklayarak ve açılan menüde „Aç“ı seçerek değiştirmek istediğiniz settingleri seçiniz Şimdi dosya listesinden yüklemek istediğiniz dosyayı seçiniz



ve „Aç“a tıklayınız, veya yüklemek istediğiniz dosyaya çift tıklayınız.

Not: Receiveere yabancı settingleri aktarmak istiyorsanız, şuna dikkat etmelisiniz: Settinglerde asıl kanal verileri yanında receiver menü ayarları (menü dili, çocuk güvenliği;...), LNB konfigürasyonu ve uydu ayarları kaydedilmiştir. Bunlar kendi ayarlarınıza büyük ihtimalle eşit değildir. Bu nedenle yabancı settinglerde uydu verilerini ve receiver menü ayarlarını kendi verileriniz ile düzeltmeniz gerekir.(bölüm 3.i. veya 5.e. ile karşılaştırınız).

Tüm settingleri receiverden okuduktan sonra veya bir dosyadan yükledikten sonra, şu görüntü çıkar karşınıza (ekranın boyutuna ve çözünürlüğüne bağlı olarak değişik görünebilir):



Ekranında TV kanal listelerini (açık mavi renkli), radyo kanal listelerini (açık yeşil renkli), uydu listesini, transponder listesini, sağlayıcı (provider) listesini ve favori listesini (FAV) görüyorsunuz.

Uydu listesinde bir kayıda tıkladığınızda, bu uyduya ayit olan kanallar transponder ve kanal listelerinde görüntüye gelir.

"FAV", "Provider" veya "Transponder" listesinde bir kayıda tıkladığınızda, bu favori listesine, provider'e veya transponder'e ayit olan kanallar görüntüye gelir.

Bir kanalı tıkladığınızda buna bağlı olan uydu, transponder, provider ve favori listesi (eğer bu kanal herhangi bir favori listesine konulduysa) gri renkli olarak görünür.

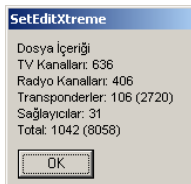
FAV listesinde bulunan kanallar kanal listesinde daha koyu bir renkle işaretlenir.

Kanal numarası kırmızı ise, kanal dikey polarizasyonlu bir transponderin üzerindedir. Kanal numarası beyaz ise, kanal yatay polarizasyonu olan transponderin üzerindedir.

Yeşil renkli olan uydular aktif haldedir, yani kanal içerirler.

(Tüm işaretleme renklerini konfigürasyonda istediğiniz şekilde değiştirebilirsiniz, bölüm 5.b.'e bakınız)

Kanal listesinde farenin sağ düğmesine tıkladığınızda karşınıza bir menü açılacaktır, burada "Bilgi"ye tıkladığınızda settingde kactane TV kanalı, radyo kanalı ve transponder bulunduğu gösterilir.



3.b. Setting düzenleme

Karşınızda SetEditXtreme settingi (receiverin (alıcının) veya internetden indirilmiş) bulunmakta. Burada örnek olarak en önemli fonksiyonlar anlatılır; Fonksiyonlar bölümünde bütün fonksiyonlar kısaca anlatılır.

SetEditXtreme'in en önemli fonksiyonu kendinize özel program listesini düzenlemektir. Örneğin kullanılmayan programları silmek gibi (şifreli olup da abonemiz olmayan programlar), kanalları mantıklı bir sıralamaya koymak gibi, kanalları kendi isteğinize göre favori veya provider listelerine eklemek gibi ve hatalı kanal ayarlarını düzeltmek gibi (örneğin bir programın ismi).

Şimdi ilk önce kanalların birisini sileceğiz. Bunun için bir kanalı seçmeniz gerekiyor. Listenizde bir kanala tıklayınız. Bu kanala ayıt olan uydu, transponder (şifre çözücü) provider (sağlayıcı) ve FAV listesi (eğer bu kanal bir FAV listesinde bulunuyorsa) listelerde gri renkle işaretlenir. Bazen bu işaretleme rengini değiştirmek gerekir (başka işaretleme renkleri için de geçerli, örneğin boş transponder ve provider veya bir favori listesinde bulunan bir kanal için), çünkü örneğin laptopda bazı renkler solgun görünebilir. Nasıl değiştirebileceğinizi 5.b bölümünde okuyabilirsiniz.

Daha sonra kanal listesinde sağ fare tuşuna tıklayarak kanal menüsünü açılıyorsunuz:

Bilgi	Alt+I
Görüntüle	▶
Düzenlemeye göre görüntüle	▶
Veri değiştir	Enter
Sil	Del
Kopyala	Ctrl+C
Ekle	Ctrl+V
Taşı	Ctrl+M
Seç	▶
Ters seçim	Ctrl+I
İşaretle	▶
Yeni kanalları dosyadan seç	▶
Yeni kanalları belirtisini sil	▶
Bulunmayan kanalları dosyadan seç	▶
Bulunmayan kanalları belirtisini sil	▶
Düzenle	▶
DISNEY CHANNEL -> Disney Channel	Alt+Y
Kanal bul	Ctrl+F
Dublikat bul	Ctrl+D
Yeni	Ctrl+N
▼ İkiye böl	Ctrl+T
Sütun genişliği ayarları	

Burada „Sil“e basılıyorsunuz; seçtiğiniz kanal böylece silinmiş oluyor.

Favori listesinde bir kanalı sildiğinizde bu kanal sadece favori listeinden atılır, ana listede kalır.

Not: Dikkat! Undo-fonksiyonu henüz bulunmamakta.

Bir kanala tıklayıp, bunu klavyenizdeki ENTF tuşuyla da silebilirsiniz.

Birden fazla kanalı silmek için örneğin kanal 5'i seçiyorsunuz ve daha sonra değiştirme tuşunu basılı tutup kanal 7'e tıklıyorsunuz. Kanal 5 den 7'ye kadar işaretlenmiş oluyor. Şimdi yukarıda anlatıldığı şekil silebilirsiniz.

Listede arka arkaya bulunmayan kanalları silmek için (örneğin kanal 5, 20 ve 39), bu kanalların birisine tıklıyorsunuz, daha sonra STRG tuşunu basılı tutup öbürlerine tıklıyorsunuz.

Şimdi bir kanalı kaydıracağız, örneğin ZDF kanalını 2. pozisyona.

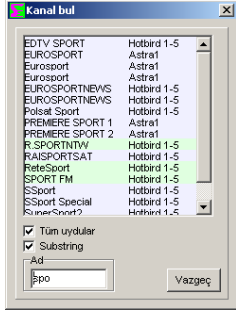
Not: Kanal listelerini değişik kriterlerle düzenlenmiş şekilde gösterebilirsiniz: orjinal sıralamaya göre, alfabeye göre (isime göre), frekansa göre veya polarizasyona göre. Kanalları kaydırmak için, kanal listesini orjinal sıralamaya göre görüntülemek daha rahat. Öbür türlü, örneğin kanallar alfabeye göre sıralanmış ise ve bir kanal kaydırılmış ise, sadece kanal numarası değişir, kanal listesindeki sıralama değişmez (isim aynı kaldığı için). Kanal listesini orjinal sıralamaya göre görüntülemek için, kanal listesinde farenin sağ düğmesine basarak açılan menüde "Düzenlemeye göre görüntüle" altında "Orjinal" seçiniz.

Düzenlemeye göre görüntüle		▼ Orjinal	Shift+Alt+O
Veri değiştir	Enter	göster (alfabetik)	Shift+Alt+N
Sil	Del	Frekans	Shift+Alt+F
Kopvula	Ctrl+C	Polarizasyon	Shift+Alt+P

Görüntüleme modifikasyonlarını da değiştirebilirsiniz, bunun için kanal liste üzerindeki harfleri "O" (orjinal), "N" (isim), "F" (frekans) veya "P" (polarizasyon)'ye tıklayabilirsiniz.

Bunun için ilk önce kanalın şu an nerede olduğunu bilmemiz gerekiyor. Gerçekten bütün kanalları bulmak için uydu listesinde "All"a basmanız gerekiyor; böylece bütün kanallar görüntüye gelir, hangi uyduya ayıt olursa olsun. Daha sonra kanal listesinde herhangi bir yere tıklayınız; burada ZDF kanalını baş harfini vererek arayabilirsiniz. Baş harfi "Z" olan bütün kanallar böylece seçilir. Daha sonra kanalın baştan 2. harfini verdiğinizde, bu ilk 2 harfle başlayan bütün kanallar işaretlenir, bu fonksiyon daha fazla harf veya bütün kanal ismini verdiğinizde de aynı şekil çalışır. Eğer arada 3 saniyeden fazla bekleddikten sonra bir harf verirsiniz, bu harf yeni bir baş harf olarak kabul edilir ve yeni bir arama başlatılır.

Kanalları ismiyle aramak için "Kanal tarama" fonksiyonunu da kullanabilirsiniz. Kanal listesinde farenin sağ tuşuna basarak "Kanal tarama" fonksiyonunu seçiniz. Karşınıza şu pencere açılır:



Tüm uydulardamı yoksa sadece seçtiğiniz tek bir uydudamı aramak istediğinizi seçebilirsiniz. "Tüm uydular"ın yanındaki alana tıklayarak tüm uyduları tarayabilirsiniz (Uydu listesinde "All" seçtiyseniz, bu seçenek bulunmaz, çünkü bu şekil zaten tüm uydular taranır).

"Ad" alanına "ZDF" yazarsanız, üzerindeki alanda ismi "zdf" ile başlayan tüm kanallar görüntüye gelir, örneğin ZDFtheaterkanal gibi.

Eğer "Substring" fonksiyonu aktif haldeyse, yazdığınız harf sıralamasını içeren tüm kelimeler bulunur. Örneğin "Sport" yazdıysanız, "Eurosport"da bulunur. Büyük veya küçük harflere önem verilmez.

Bu şekil bulunmuş olan tüm kanallar listeden Drag&Drop metoduyla yeni pozisyona taşınabilir veya başka bir transpondere veya favori listesine eklenebilir. Kanallar bu şekil tarama listesinde kaybolmaz, ama kanala tıkladığınızda yeni transponder veya yeni FAV listesi gri renklenir.

Bu tarama fonksiyonu ile kanal da silebilirsiniz. Silmek istediğiniz kanalı seçiniz ve klavyenizde "Entf" tuşuna basınız.

Şimdi „ZDF“ kanalını buldunuz. Bu kanalı istenilen posisyona kaydırmak için değişik imkanlar var. Drag&Drop metodunu kullanabilirsiniz: farenin sol tuşuyla kanala tıklayıp, basılı tutup, kanalı istediğiniz yere çekebilirsiniz. Kanal devamlı tuş bırakıldığı an fare göstergesinin üzerinde olduğu kanalın önüne yerleştirilir.

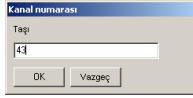
Bir kanalı son pozisyona yerleştirmek için, bunu son kanalın arkasına çekmeniz gerekiyor.

Kanalların yerlerini klavyenizdeki ok işaretli tuşlar ile de değiştirebilirsiniz. Bunu yapabilmek için kaydırmak istediğiniz kanalı işaretleyiniz ve „Strg“ tuşunu basılı tutunuz. Ok işaretlerine bastığınızda kanalı yukarı, aşağı, sağa veya sola çok rahat kaydırabilirsiniz. „Strg“ tuşunu basılı tutarken „Pos1“ basarsanız, kanal 1. sıraya yerleştirilir, „Ende“ tuşuna bastığınızda son sıraya yerleştirilir.

Yukarıdaki metod ile birden fazla işaretlenmiş kanalı aynı anda kaydırmak da mümkün.

Bir başka metod ise, kanalı direk istediğiniz sıraya yerleştirmek (örneğin „KABEL1“ kanalını 5. sıraya). İsteddiğiniz kanalı işaretleyiniz ve kanal listesinin içinde farenin sağ tuşuna basınız; karşınıza çıkan

kanal menüsünde „Taşı“ya tıklayınız; şu pencere çıkar:



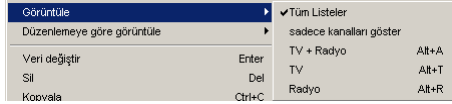
Burada kanalın taşınması istediğiniz sıra numarasını veriniz (yukardaki örneğe göre 5).

Seçtiğiniz kanal daha önce bu sırada olan kanalın önüne yerleştirilir.

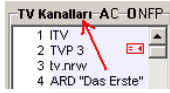
Örneğin KABEL1 kanalı 5'ten daha yüksek bir sıradaydı ise, tam 5. sıraya kaydırılır. Eğer KABEL1 daha önce örneğin 3. sıradaydı ise, şimdi 5. sırada olan kanalın önüne kaydırılır, ama daha önce bir kanal sırası boşaldığı için bütün kanallar bir numara öne alınır ve KABEL1'in sıra numarası 4 olur.

Özellikle Drag&Drop metodunda bütün kanallar aynı anda ekranda görünmediği için problem yaşanabilir, burada „scroll“ yapmanız gerekir. Örneğin 500 numaralı kanalı 10 numaryaya çekiniz. Farenin sol tuşunu daima basılı tutmanız gerekiyor ve imleç (cursor), liste içerisinde „scroll“ yapabilmek için, kanal listesinin kenarında hafif yukarı ve aşağı hareket ettirmeniz gerekiyor.

Kayıdırma işinin daha hafif olması için birçok fonksiyon bulunuyor. Örneğin listelerden birisini (TV veya radyo) kapatabilirsiniz, böylece diğer liste için daha fazla yer ayırırsınız. Label ve transponder listesini komple görüntüden alabilirsiniz. Kanal menüsünü açınız ve orada „Görüntüle“den neyi görüntülemek istediğinizi seçiniz (TV, radyo, karışık, sadece kanalları veya tüm listeler).



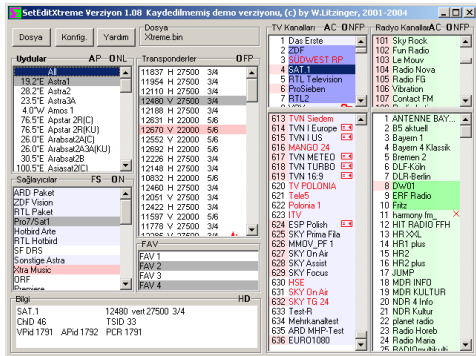
Listelerden birisinin ismine çift tıkladığınızda, diğer liste aynı şekilde kapanır.



Aynı isme tekrar çift tıkladığınızda, her iki liste tekrar görüntüye gelir.

Kanal listesinin üzerindeki "C"ye tıkladığınızda, transponder, label ve favori listesi görüntüden gider, "A"ya tıkladığınızda tüm listeler tekrar görüntülenir.

Drag&Drop ile kaydırmayı daha basitleştirmek için de „Split“ fonksiyonu bulunur. Kanal listesinde farenin sağ tuşuna basarak kanal menüsünü açıyorsunuz ve „İkiye böl“e tıklıyorsunuz.



Hem TV listesi, hem radyo listesi (hangisi görüntüde olduğuna bağlı) çift görüntülenir. Her iki görüntüde her zaman aynı liste görünür. Sadece aynı listenin iki yerine aynı anda bakılabilir. Listenin birisinde değişiklik yapıldığında diğer listede değişir. Listenin birisinden kanal seçip diğerine çekebilirsiniz; her iki görüntüde aynı liste bulunduğu için, değişiklik her iki pencerede yapılır.

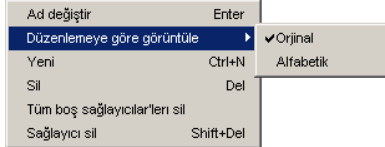
Eğer birçok kanalın yerlerini değiştiriyorsanız, arada bir kaydetmeyi unutmayınız. Yukarı soldaki „Dosya“ düğmesine tıklayınız. Açılan menüde „Kaydet“e tıklayabilirsiniz. Değiştirdiğiniz settingleri (ayarları) daha öncekini silmeden ayrı kaydetmek istiyorsanız, „Farklı kaydet“e basınız ve kaydetmek istediğiniz ismi vererek „kaydet“e basınız.

3.c. Sağlayıcı (Provider)

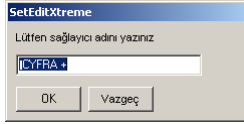
Bölüm 5.d.'de provider fonksiyonları kısaca tekrar anlatılmakta.

Yeni provider oluşturmak da mümkün; bunun ilginç olan tarafı, normalinde değişik provider'lere bağlı olan kanalların birleştirilebilmesi. Provider'lerin desteğiyle favori listelerini kullanmadan kanalları gruplaştırabilirsiniz.

İlk önce yeni provider oluşturmanız gerekiyor. Bunun için provider listesinde farenin sağ tuşuna basıyorsunuz, bu menü açılır:



Burada "Yeni"ye tıklayınız. Karşınıza bu bildiri açılır:



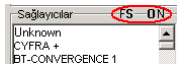
Yeni provider'e yeni bir isim veriniz, örneğin "Spor". Yeni provider henüz boş olduğu için pembe rengini alır.

Bu oluşturulan özel provider çok kullanılacağı için – aynen kanalların kanal listesinde sırasını değiştirilebildiği gibi – bu provideri de provider listesinde istediğiniz pozisyona kaydırabilirsiniz. Yani yukarıda gösterilen metodlarla, Drag&Drop metoduyla veya basılı "Strg"-tuşu artı ok tuşlarıyla, "Pos1" veya "Ende" tuşlarıyla.

Şimdi istediğiniz şekilde kanalları başka providerlerden bu yeni providere kaydırabilirsiniz. Bunun için ilk önce uydu listesinde "All" seçiniz. Tüm kanalları içeren bir liste çıkar. Yeni providere kaydırmak istediğiniz bir kanala tıklayınız ve bunu Drag&Drop metoduyla bu providerin üzerine çekiniz.

Genelde tüm providerler aynı anda görünmediği için, muhtemelen scrol yapmanız gerekir. Fare göstergesini listenin kenarında hafif yukarı ve aşağı oynatarak listeyi scrol yapabilirsiniz.

Daha basit olan – özellikle birçok değişik kanalı aynı providerin içine getirmek istiyorsanız – provider listesinin üzerinde bulunan "F" harfine tıklamak olur.



Bu şekil provider listesi kendiliğinden yeni seçilen bir kanalın providerine atlamaz.

"S" harfine tıkladığınızda, listede tekrar otomatikmen yeni seçilen kanalın provideri görüntülenir.

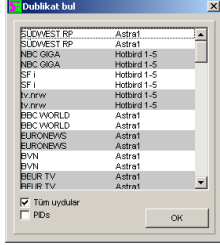
Bir kanal daima sadece bir providerde bulunur. Bazen aynı kanalın birden fazla providerin içinde bulunması istendiği için, çift (dublikat) oluşturmak mümkün, bunların numarası ayrı olur. Çiftleştirilmek istediğiniz bir kanala tıklayınız. Daha sonra kanal menüsünü açarak "Kopyala"ya tıklayınız. Şimdi kanal listesinde çiftleştirilmiş olan kanalı eklemek istediğiniz yere tıklayınız, tekrar kanal menüsünü açınız ve "Ekle"ye tıklayınız. Orjinal kanal ve bunun çifti şimdi kırmızı renklendirilmiştir. Her seferde menüyü açmamak için, aynı hamle için "Kopyala" için Strg-C tuş kombinasyonunu ve "Ekle" için Strg-V tuş kombinasyonunu kullanabilirsiniz.

Dublikatları (çiftleri) bulabilmek için iki imkan var:

Farenin göstergesini kırmızı renklendirilmiş bir kanalın üzerine götürdüğünüzde, bu kanalın çifti hangi numrada bulunduğu gösterilir.

Bu çifti bulmak için kanal listesine tikkklayarak numarayı veriniz: kanal 1 için 1, kanal 14 için 1 ve 4. Burada da (program ismini aramada olduğu gibi) 3 saniye sonra yeni bir tarama başlatılır.

Ama aynı şekilde “Dublikat ara” fonksiyonunu kullanma imkanı da bulunuyor. Kanal listesinde farenin sağ tuşuna basarak açılan kanal liste menüsünde “Dublikat ara” seçiniz. Bu menü açılır:



Bu şekil tüm çiftler görüntüye gelir, değişik çift grupları değişik renlendirilir. Bu fonksiyon değişik kanal tiplerini ayırt etmez, yani ilk önce TV çiftlerin grubu ve daha sonra bir radyo çiftlerin grubu ortaya çıkabilir. Tarama için önemli olan transponder verileri ve Channel ID, isim değil. Tarama listesinde “PIDs” opsiyonunu seçerseniz, PID'lerde karşılaştırılır.

Bundan hariç kanal-tarama-penceresi için bulunan fonksiyonlar çiftler penceresi için de geçerli, yani bu pencereden kanalları silebilirsiniz, kaydırabilirsiniz ve çift aramayı tüm uydularda veya tek bir uyduda gerçekleştirmeyi seçebilirsiniz.

Provider listesinin popup menüsünde bu listede bulunan providerleri silebilmek için üç fonksiyon bulunuyor:

-“Tüm boş providerleri sil” fonksiyonu ile kanal içermeyen tüm providerleri aynı anda silebilirsiniz.

-“Sil” fonksiyonu ile seçmiş olduğunuz provideri içerdiği tüm kanalları ile silebilirsiniz.

-“Provider sil” fonksiyonu ile provideri kanallarını silmeden silebilirsiniz. Bu kanallar kanal listesinde kalır, ama hiç bir providere dahil olmaz.

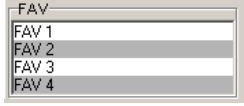
Eğer bir provider sadece TV kanalları içeriyorsa, provider listesinde açık mavi olarak renlendirilir. Eğer sadece radyo kanalları içeriyorsa, açık yeşil renlendirilir. Her iki tipi de içeren providerler beyaz renlendirilir. Boş olan providerler açık kırmızı olarak renlendirilir.

3.d. Favori listeleri

Xtreme receiverlerinde 4 favori listesi mevcuttur, kanalları bunlara bölebilirsiniz. Favori listelerin avantajı, bir kanalın birden fazla favori listesinde bulunabilmesi. Bunun numarası değişmez ve çifti oluşturmak gerekmiyor.

Bu örneğin aileler için önemli, bu şekil her şahıs kendi favori listesini oluşturabilir.

Favori listesine bir veya daha fazla kanal koymak istediğinizde, seçtiğiniz kanalları Drag&Drop metoduyla favori listesinin üzerine çekiniz.



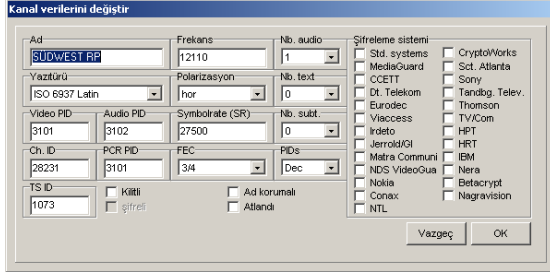
Favori listesinde bulunan kanallar, kanal listesinde renkli işaretlenir (işaretleme renklerini konfigürasyonda ayarlanabiliyor, bölüm 5.b. ile karşılaştır).

FAV listesindeki sıralama ana listesinden bağımsız olarak değiştirilemez.

Favori listesinde bir kanalı silmek istediğinizde, favori listesine tıklayıp silmek istediğiniz kanalı işaretleyiniz ve kana liste menüsünde "Sil"i seçiniz veya klavyenizde "Entf" tuşuna basınız. Favori listesinde bir kanal sildiğinizde, bu kanal sadece favori listesinden silinir, ama ana listeden silinmez.

3.e. Kanal parametreleri

Bir kanalın ismini değiştirmek için (örneğin "Das Erste"yi „ARD“ye) kanalı seçiniz ve kanal menüsünde "Veri değiştir" fonksiyonunu seçiniz, veya kanala çift tıklayınız. Şu menü açılır:



"Ad" yerinde kanalın ismini istediğiniz gibi değiştirebilirsiniz.

Not: Bazı kanalların adı receiver tarafından otomatikmen sunucunun belirlediği isime değiştirilir. Sizin belirlediğiniz isimi sabitleştirmek için, "Ad korumalı" fonksiyonunu seçebilirsiniz. Bu şekil verdiğiniz isim kalır.

"Yazıtürü" altında internasyonal programlar için kullanılan yazı türünü verebilirsiniz.


Diğer yerlerde değişik transponder verilerini (frekans, polarizasyon, sembol rate, FEC ve TS ID), kanalın PID ve Channel ID'lerini değiştirebilirsiniz (bölüm 3.h. ile karşılaştırınız).

"PID" alanında, PID'lerin ondalık (decimal) veya onaltılık (hexadecimal) olarak gösterilmesini ayarlayabilirsiniz.

Bu menüde kanalları "kilitli" veya "atla" olarak işaretleyebilirsiniz, kanalı bir veya daha fazla şifreleme sistem(ler)ine bağlayabilirsiniz veya bu işareti kaldırabilirsiniz.

Bir kanalı kilitlediğinizde, bu kanal sadece bir PIN vererek izlenilebilir (çocuk emniyeti). Bu kanallar kanal listesinde bir anahtar ile işaretlenir.

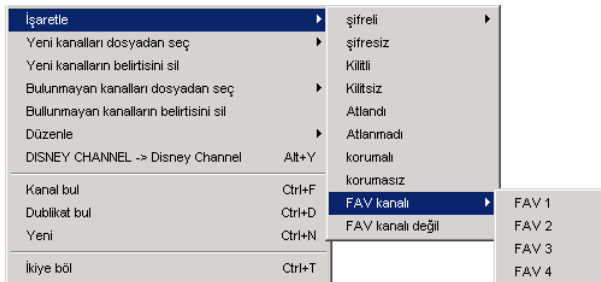
„Atla“ olarak işaretlenmiş olan bir kanal, kanal listesinde bir kırmızı X ile işaretlenir.

Şifreli kanallar bu sembol ile işaretlenir: 

Not: „Şifreli“ sembolünü sildiğinizde kanalın şifresini kaldırmış olmuyorsunuz! Sadece sembol silinmiş oluyor.

"Nb. audio", "Nb. text" ve "Nb. subt." altında kanalın ne kadar audio-, videotext- ve alt yazı dili bulunduğunu verebilirsiniz.

"İşaretle" fonksiyonu ile kanal listesinde bir den fazla kanalı aynı anda "kilitli/kilitsiz", "atla/atlama", "korumalı/korumasız" veya "şifreli/şifresiz" olarak işaretleyebilirsiniz veya şifreleme sistemine bağlayabilirsiniz.



Birçok kanal sadece büyük harflerle yazılmıştır. Bunu değiştirmek için her kanalın ismini ayrı ayrı değiştirmek gerekmez; bu sorunu olan bütün kanalları seçiniz ve kanal menüsünde "DISNEY CHANNEL -> Disney Channel"'e tıklayınız.

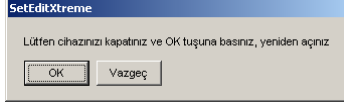
Burada her kelimedede ilk harf olduğu gibi kalır, eğer kelimedede büyük/küçük yazılım karışıkça bu kelime değiştirilmez (örnek: EinsMuXx). 4 harften daha kısa olan kelimelerde değişmez, böylece CNN gibi olan kısaltmalar kalır.

SetEdit.ini dosyasında değiştirilebilen birçok istisna bulunuyor. 3 harften daha uzun olduğu halde değiştirilemeyen 10 terim bulunuyor (örnek: ESPN, CNBC) ve 4 harften daha kısa olduğu halde değiştirebilen 10 harf bulunuyor (örnek: "CO", KRIMI&CO dan Krimi&Co yapmak için).

Bu fonksiyonun önemi şurada: karışık yazılış türleri daha rahat okunabilir ve küçük harfler büyük harflerden daha zayıftır, yani kanal ismi kanal listesinde daha iyi gösterilebilir. Kanal listesindeki kolonların belirli eni var ve bundan daha enli olan kanal isimleri kesilir.

3.f. Receiver'e (alıcıya) kaydetme

Arz ettiğiniz settingleri bitirdikten sonra kullanabilmek için receiver'e yazmanız gerekiyor. Lütfen "Dosya"ya tıklayarak açılan menüde "Receiver'e yazdır"a tıklayınız. Karşınıza şu bildiri çıkar:

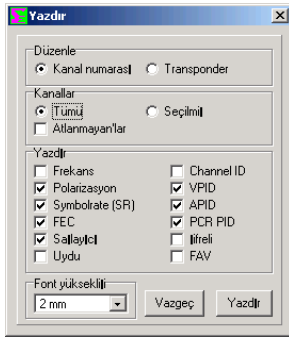


Burada receiveri kapatınız, bildiride OK'ye tıklayınız ve receiveri tekrar açınız.

Bu şekil datalar receiver'e aktarılır.

3.g. Settingleri print veya export etme

Settinglerinizi print etme imkanınız var. Bunun için "Dosya"ya tıklayarak açılan menüde „Yazdır“ı seçiniz. Şu menü açılır:



Şimdi ilk önce tüm kanallarımı yoksa sadece seçilmiş olan kanallarımı yazdırmak istediğinizi seçin.

Daha sonra kanalları kanal numaralarına göre mi yoksa transponderlere göre mi yazdırmak istediğinizi seçebilirsiniz.

Bundan hariç yazdırmak istediğiniz çeşitli parametreleri seçebilirsiniz, örneğin kanalın frekansını, hangi uyduda bulunduğunu, hangi PID'leri kullandığını, şifreli olup olmadığını veya FAV listesinde bulunup bulunmadığını, vs.

Son olarak listenin yılması istediğiniz font yüksekliğini vererek „Yazdır“a tıklayınız.

Export ederken kanal listesini ASCII dosyası olarak kaydedebilirsiniz, örneğin Word ile açıp yazdırmak için. Parametreler burada tabülatör işaretiyle (0x09) birbirinden ayrılır

Diğer noktalarda export aynen yazdırmak gibi çalışır. Dosya menüsünde "Export" fonksiyonunu seçiyorsunuz, ve yukarıda tarif edildiği gibi, yazdırmak istediğiniz parametreleri seçiyorsunuz ve "Export"a tıklıyorsunuz.

Karşınıza bir pencere açılır, burada dosyanın kaydedilecek ismini ve kaydetme yerini seçebilirsiniz.

3.h. Transponder fonksiyonları ve yeni kanalları elden ekleme

Transponder fonksiyonları bölüm 5.e.'de tekrar kısa özet olarak tarif edilmiştir.

Receiver'i okurken bazı kanalların farklı numara kombinasyonları olduğunu ve belirli Premiere kanalların, örneğin Premiere-Direkt kanalları ve futbol veya Formel1 kanalların, eksik olduğunu farketmiş olabilirsiniz.

Bir kanal yerini birlikte kullanan kanallar otomatik arama yaparken sadece yayın yaparken bulunabilirler. Premiere-direkt kanalları ve futbol ve Formel1 kanalları bazen bulunabiliyor, ama doğru isimle gösterilmiyor.

Internet'de kanalların ayarlarına bakmak için siteler bulunuyor, örneğin www.Lynsat.com. Aşağıda orada bulduğunuz kanal ve transponderleri elden nasıl ayarlayabileceğiniz anlatılıyor.

Örneğin www.Lynsat.com sitesinde herhangi bir uyduda yeni transponder aktif hale getirilmiş olduğunu gördünüz.

12656 H tp F3	ANEM TV Anem	MPEG-2	2963 - 304 1 - 4194	0-176 4195 Se	Europe	W Zaremba 020221
	B2-92	A F	1	4195 Se		
	B2-92	A F	1	4197 Se		

Burada transponder 12656 yatay olarak bir şifreli TV kanalı (Anem, portakal renkli şifreli demek oluyor) ve iki audio kanalı (B2-92, iki çeşitli audiopid'leri, şifresiz) ile yeni eklenmiş olarak görüyoruz.

Burada ilk önce transponder oluşturma imkanınız var ve bu transponder üzerinde yeni kanalları oluşturabilirsiniz. Veya direk uydunun üzerinde doğru transponder verileri ile yeni bir kanal oluşturabilirsiniz. Her iki metodun yerine göre avantajları var, onun için aşağıda her iki metod da ayrıntılı olarak anlatılıyor..

Yeni transponder oluşturmak için ilk önce üzerinde olması gereken uyduyu seçiniz. Daha sonra transponder listesinde farenin sağ tuşuna basarak açılan menüde "Yeni" -> "Transponder" fonksiyonunu seçiniz. Karşınıza şu pencere açılır:

Transponder verilerini değiştir

Frekans: 12656 TS ID: 0

Polarizasyon: H

Symbolrate (SR): 0

FEC: Auto

Reference Tp.

OK Vazgeç

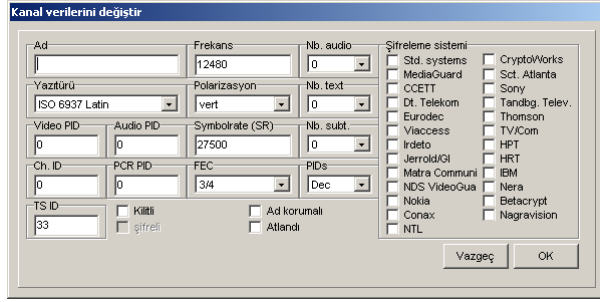
Yukardaki örnek için frekansı 12656 ve polarizasyon olarak HOR (yatay için) veriniz. Sembol rate örnekte değeri 2963 ve FEC 3/4.

Lynsat listelerindeki yeşil sayılar NETwork ID ve TS ID verir (örnekde NET ID = 0 ve TS ID = 176). Smart receiverleri bu ID'leri kullanmıyorlar. NET ID'leri Xtreme receiverler tarafından kullanılmıyor.

"OK" ile onayladıysanız, transponder listesinde son sırada yeni transponder görüntüye gelir.

Bu transponderin üzerinde şimdi yeni TV kanalını ve iki audio kanalını oluşturabilirsiniz.

Bunun için yeni transpondere tıklayınız ve halen boş olan TV listesinde farenin sağ tuşuna basınız. "Yeni" fonksiyonunu seçiniz, şu pencere açılır:



Aynı şekilde transponder listesinde farenin sağ tuşuna basabilirsiniz (kanal eklemek istediğiniz transponder burada da işaretlenmiş olması gerekiyor) ve "Yeni" altında "Bu transponderde TV kanalı" veya "Bu transponderde radyo kanalı" fonksiyonunu seçebilirsiniz. Bu şekil aynı pencere açılır.

Burada doğru transponder alınmış durumda.

Kanalı direk vermek istiyorsanız, yeni kanalın bulunması gereken uyduyu seçiniz, farenin sağ tuşuyla kanal listesine tıklayınız ve "Yeni" fonksiyonunu seçiniz.

Tekrar aynı pencere açılır, burada sadece "Frekans", "Polarizasyon", "Sembolrate", "FEC" ve "TS ID" yerlerine doğru transponder verilerini vermeniz gerekiyor.

"Ad" alanına kanalın adını (örnekte "Anem") veriniz, daha sonra altdaki alanlara uyan PID'leri ve Channel ID'lerini vermeniz gerekiyor.

TV-Kanalı Anem'in (yukardaki liste ile karşılaştırınız) Video PID'si 4194 ve Audio PID'si 4195, Channel ID (veya Service ID) 1. PCR PID'si normalinde Video PID'si ile eşit ve aynı şekilde verilmesi gerekiyor. Text-PID'si için, eğer verilmemiş ise, 0 verebilirsiniz.

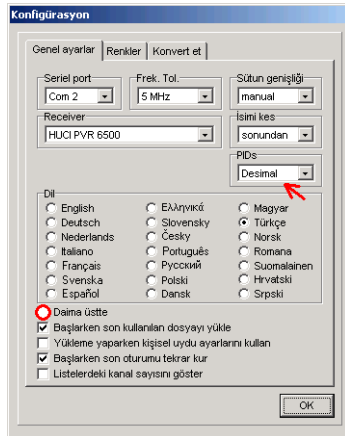
Audio kanalları için tabii ki Video-PID'si verilmiyor.

Tüm verileri verdikten sonra OK'ye tıklayınız ve yeni kanal kanal listesinin sonunda görüntüye gelir.

Bir uyduda en az bir kanal bulunuyorsa, bu uydu aktif olarak gösterilir (yeşil renkli, renk ayarını istediğiniz gibi değiştirebilirsiniz, bölüm 5.b.'ye bakınız). Boş olan uydular beyaz renklendirilmiştir.

Bazen benzer ayarları olan bir'den fazla kanalı vermek gerektiği için, kanalı çiftleştirmek (kanal liste menüsündeki kopyala ve ekle fonksiyonları ile) mantıklı olabilir. Bu çiftde, verilen ilk kanalın ayarlarından farklı olan parametreleri vermek yeterli.

Dikkat: Bazı listelerde PID'ler onluk (decimal) ve diğerlerinde onaltılık (hexadecimal) olarak verilir (bölüm 8 ile karşılaştır). Yeni kanal verirken buna dikkat etmelisiniz. Konfigürasyonda PID'lerin onluk veya onaltılık olarak verilmesini ve gösterilmesini ayarlayabilirsiniz.



Eğer konfigürasyonda "Daima üstte" seçerseniz, SetEditDVB2000 devamlı olarak ekranda üstte tutulur. Bu fonksiyon bu tür internet listelerini ayarlarken faydalı olur.

PID'lerin görüntü formunu řu řekil de deęiřtirebilirsiniz: "Bilgi" görüntüsünün kenarında onaltılık (hexadecimal) için "H" veya onluk (decimal) için "D"ye tıklayınız.

Kendi listenizi internet'den indirdiđiniz liste ile daha rahat karşılařtırabilmek için transponderleri frekansa göre düzenleme imkanı var, çünkü genel olarak internet listeleri frekanslara göre düzenli olur. Bunun için transponder listesinde farenin sađ tuřuna basarak açılan menüde "Düzenlemeye göre görüntüle -> frekans" seçiniz.

Alternatif olarak transponderleri polarizasyona göre de düzenleyebilirsiniz.

3.i.Kanalları, yabancı Settingleri import etme ve Setting formatını deęiřtirme

Hazır settingleri internet'den indirip, settingin bir bölümünü veya tümünü kullanmak da mümkün. Bu tür settingleri örneęin řu sayfalarda bulabilirsiniz:

DVB2000 için en güzel ayarlanmış settingleri www.dxandy.de sayfasında bulabilirsiniz, bu settinglerden kanalları da settinglerinize import edebilirsiniz (özellikle sıradışı olanlar daima güncelleřtiriliyor).

www.lyngsat.com/nokia/index.shtml sayfasında veya SatcoDX'de (benim homepage'de link bulunuyor) hazır kanal listeleri bulabilirsiniz.

Bu tür settingleri kullanmak istiyorsanız, üç řık bulunuyor:

Yabancı SetEditXtreme Setting dosyası

SetEditXtreme settinglerini direk "Dosya" -> "Aç" ile SetEditSmarty'e yükleyebilirsiniz ve daha sonra receive aktarabilirsiniz.

Burada sorun çıkabilir, çünkü bu settinglere receiver menü ayarları (örneęin menü dili, çocuk güvenlięi,...) ve uydu ayarları (örneęin LNB ayarları) da dahil. Bu ayarlar muhtemelen isteklerinize göre olmadığı için veya (örneęin uydu ayarları) muhtemelen tamamen yanlış olduęu için, kendi receiver menü ve uydu ayarlarını ayrı kaydetme ve yabancı bir liste açtıktan sonra tekrar yükleme imkanınız var. Bunun için receiverinizin bir kez datalarını okuyup daha sonra kendi receiver menü ve uydu ayarlarını kaydetmeniz gerekiyor.

Bunu yapmak için uydu listesinde farenin sağ tuşuna basarak "Uydu konfigürasyon kaydet" fonksiyonunu seçiniz. Böylece tüm uydu verileri ve receiver menü ayarları kaydedilir.

řimdi yabancı bir setting dosyası yüklerseniz, uydu menüsünde "uydu konfigürasyon yükle" fonksiyonu ile deęerlerin tümünü daha önce kaydettięiniz veriler ile yenileyebilirsiniz.

Yabancı settingin uydu ayarlarını her uydunun altında bulursunuz, bunun için uydu menüsünde "Veri deęiřtir" e tıklamanız veya ilgilendiren uyduya çift tıklamanız yeterli. Bu menü bölüm 5.e.'de daha ayrıntılı anlatılır.

Eęer çok sık yeni setting yüklüyorsanız, ve daima kendi uydu konfigürasyonunu kullanmak istiyorsanız, bunu sabit olarak ayarlayabilirsiniz. Bunun için konfigürasyonda "Yükleme yaparken kişisel sat ayarlarını kullan" aktif hale getirmeniz yeterli.

Import fonksiyonu

SetEdit'in destekledięi tüm setting formatlarından kanalları SetEditXtreme settinglerine import edebilirsiniz. Standart verziyonda SetEditXtreme settingleri yanısıra DCB2000 settingleri, Lynsat DAT Charts ve SatcoDX SDX desteklenir.

SetEdit'i başka formatlar ile genişletebilirsiniz. Bunun için gereken ekleri (SetEditXXX.dll) SetEdit dosyasına kopyalamanız gerekir (bölüm 2. ile karşılařtır).

"Dosya" listesine tıklayınız ve "Yeni" altında listeden import etmek istedięiniz formatı seçiniz.

Yeni		DVB2000	Ctrl+Alt+N+D
Aç	Ctrl+O	SatcoDX SDX	Ctrl+Alt+N+X
Son dosyalar		DXAndy	Ctrl+Alt+N+A
Son dosya listesini temizle		Topfield 3000-4000	Ctrl+Alt+N+1
Receiver'den oku	Ctrl+R	Technisat	Ctrl+Alt+N+2
Backup		Humax V3	Ctrl+Alt+N+3
Kaydet	Ctrl+S	Xtreme	Ctrl+Alt+N+4
Farklı kaydet		Strong4xx5	Ctrl+Alt+N+5
Receiver'e aktar	Ctrl+W	Samsung 9500	Ctrl+Alt+N+6

Burada ilgilendiren kanal listesini içeren ikinci bir editör penceresi açılır. Bu řekil daha fazla editör

penceresi de açabilirsiniz. Bu listelerin her birisine aynı ağırlık verilir. Her dosya formatın (DVB2000, SatcoDX, Lynsat ve eklenen başka format) özel bir sembolü olur. SatcoDX ve Lynsat dosyaları internet listesi oldukları için, bu listelerde "Receiver'den oku" ve "Receiver'e yazdır" fonksiyonları bulunmaz.

Kanalları bir pencereden diğerine çekebilirsiniz veya "Kopyala" ve "Ekle" ile kanalları bir listeden diğerine kaydırabilirsiniz.

Not: Smart analog kanalları tanımadığı için tabii ki analog kanalları import etmek mümkün değil. Ama örneğin SatcoDX listelerinde analog kanalları bulunabilir. SatcoDX kanal listesinin konfigürasyonunda sadece dijital, analog veya her iki kanal türü gösterilmesini ayarlayabilirsiniz.

Setting formatlarının değişik kanal parametreleri bulunur. Hedef listesinin bir parametresi kaynak listede bulunmuyor ise (örneğin SatcoDX formatı Text PID'lerini tanımaz), bu parametre standart bir veri ile doldurulur.

Bir pencereden başka pencereye sadece kanalları değil, grupları da çekebilirsiniz (örneğin bir transponderi tüm bağlı olan kanalları ile).

Kaynak:

Kanal listesi: işaretlenen kanallar aktarılır. Tüm diğer listeler (uydu, sağlayıcı, label'ler, transponder, favoriler, vs.): ilgilendiren listenin tüm kanalları aktarılır.

Hedef:

Kanal listesi: Diğer listede seçilen kanallar, ekleme yaptığınızda, fare göstergesinin bulunduğu yere eklenir. Ekleme, hedef listede olacak bağlantının (örneğin bir uyduya) yüzde yüz belli ise gerçekleşir. SetEditXtreme'de örneğin kanalın eklenmesi istenen uydu işaretlenmiş olması gerekiyor. Eğer uydu listesinde "All" seçilmiş ise, başka pencerelerden kanalları buraya eklemek için listede bulunan bir kanalın üstüne bırakmak gerekir, aktarılan kanal üzerine bıraktığınız kanalın uydusuna eklenir.

Transponder: Bir transponder daima tek bir uyduya bağlıdır. Yani kanalları başka bir listeden alıp bir transpondere eklerseniz, bu kanallar otomatikmen bu transponderin uydusuna bağlanır ve ona göre olan transponder verilerini alır. Eğer bir transponderi bir pencereden başka pencerenin transponder listesine çekerseniz, transponderi bıraktığınız yerde kaynak transponderin tüm kanallar ile yeni bir transponder oluşturulur.

Not: Eğer bir transponderi başka pencereden import ederseniz, o an seçilmiş olan uyduya bağlanır. Uydu listesinde "All" seçilmiş ise, transponder fare göstergenin üzerinde olduğu transponderin uydusuna bağlanır.

Eğer bir uyduyu tüm kanalları ile başka pencerenin transponder listesine çekerseniz, bu uyduda bulunan kanallar uyduyu bıraktığınız transponder'e bağlanır. Aynı uygulama FAV listesini, bir label'i, bir sağlayıcıyı, vs. başka pencerenin transponder listesine çektiğinizde de geçerli.

Dikkat: Bir kanal başka transponder verileri ile çekilemeyebilir.

Uydu: Diğer listede seçilen kanallar bu uyduya eklenir, gerektiğinde transponder benzeri oluşturulur.

Favori listesi: Favori listesine direk olarak import mümkün değil.

Kanal liste menüsünde bulunan iki fonksiyon, değişik kanal listelerini karşılaştırırken yardımcı olur. Bu fonksiyonların görünmesi için en az iki pencere açılmış olması gerekir.

"Yeni kanalları dosyadan seç" ile kendi listenizde henüz bulunmayan ve diğer kanal listesinde bulunan kanalları işaretleyebilirsiniz (kanal numaraları yeşil renklendirilir).

Yeni kanalları dosyadan seç	[DVB2000] W:\Temp\Satellit\DVB2000\kxandy-dvbset_090504.dvb
Yeni kanalların belirtisini sil	[SatcoDX SDX] \Linux\Bastell\Satellit\Satco\Usals.sdx

Fazla sayıda kanal listesi açtığınızda, yeni kanalları hangi listeden seçmek istediğinizi belirlemeniz gerekiyor. Sadece bir tane başka liste açtıysanız, seçenek olarak bir tek bu bulunur.

"Bulunmayan kanalları dosyadan seç" fonksiyonu ile, bulunduğunuz listede, diğer listelerde bulunmayan kanallar işaretlenir (kanal numaraları kırmızı renklendirilir).

Burada da aynı şekilde, eğer fazla sayıda kanal listesi açtıysanız, kanalları hangi listeden seçmek istediğinizi belirlemeniz gerekiyor. Sadece bir tane liste açtıysanız, bir tek seçenek bulunur.

"Yeni kanalların belirtisini sil" fonksiyonu ile veya "Bulunmayan kanalların belirtisini sil" fonksiyonu ile işaretleri silebilirsiniz. Bu fonksiyonların kanal listesinde görüntülenmesi için, kanal listesinde kanallar işaretlenmiş olması gerekiyor.

Eğer kanal listesinde "Yeni kanal" veya "Bulunmayan kanal" işaretlediyseniz, bu kanalları komple işaretleyebilirsiniz.

Kanal liste menüsünde "Seç"e tıklayarak gereken fonksiyonu seçiniz ("Yeni kanalları" veya "Bulunmayan kanalları"). Menüdeki bu kayıtlar, kanal listesine gereken işaretler bulunduğunda görüntülenir.

Not: Kanalları import ederken konfigürasyonda frekans toleransını 5 veya 10 MHz olarak ayarlamak avantağlı olur, çünkü aynı kanal için tüm listelerde birbirinden az farklı frekanslar bulunabilir. Yani bir listede çok az frekans farkı ile bulunan bir kanal, diğer listede "Yeni" olarak işaretlenebilir (çok az MHz'li frekans farkının önemi yok).

Settingleri başka formata değiştirme

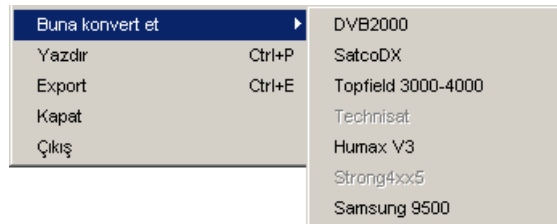
SetEdit'in desteklediği tüm setting formatlarını, eğer uyan modülü bulunuyorsa, SetEditSmarty setting formatına değiştirebilirsiniz.

Başka SetEdit modüllerini nasıl ekleyebileceğinizi bölüm 2.'de bulursunuz.

"Dosya" -> "Aç" ile formatını değiştirmek istediğiniz setting dosyasını yükleyiniz.

Not: Her setting dosyasını, sadece daha önce uydu konfigürasyonunu bir kez kaydettiyseniz (yukarı bakınız), SetEditXtreme formatına değiştirebilirsiniz. SetEditXtreme settinglerini başka formata değiştirmek isterseniz, uydu konfigürasyonunu bu format için kayıt edip etmemek mecburiyeti diğer formata bağlı (örneğin DVB2000, SatcoDX veya Lynsat).

Böylece yüklediğiniz setting dosyasının formatını değiştirebilirsiniz. Bunun için "Dosya"ya tıklayarak açılan menüde "Format değiştir:" ile dilediğiniz formatı seçiniz.

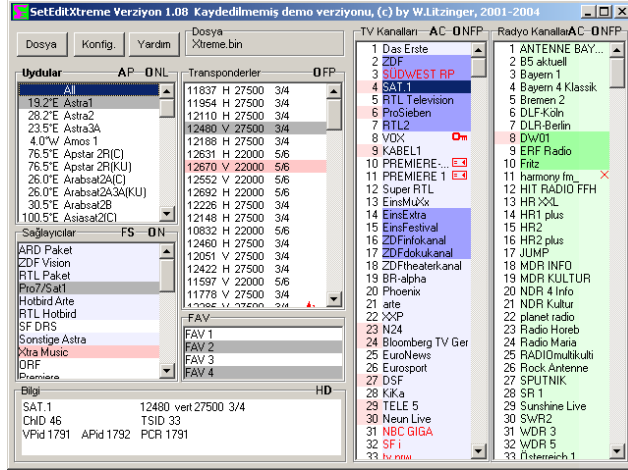


Önceki yüklediğiniz setting dosyasını böylece yeni formatta ve buna uyan SetEdit versiyonunu ekranda görürsünüz.

Not: Değişik formatların değişik bilgi içerdikleri için, format değiştirirken bilgi kaybı olması doğal. Örneğin SetEditXtreme setting dosyasını SatcoDX formatına değiştirip tekrar geri SetEditXtreme formatına değiştirirseniz, tüm favori kanalları kayıp olur, çünkü SatcoDX settinglerinde favori listesi bulunmuyor. Ters durumda, yani SatcoDX formatını SetEditXtreme formatına değiştirip tekrar geri değiştirdiğinizde tüm analog kanallar kayıp olur, çünkü Xtreme receiverleri sadece dijital alıcısı. Aynı şekilde belirli PID'ler (örneğin Text PID), ses ayarları veya "kilitli" ve "şifreli" işaretleri kayıba uğrayabilir.

4. Kullanış ve kişisel ayarlar

SetEditXtreme'in kullanışı genelde fare ile gerçekleşir. Bazı fonksiyonlar ise klavyeyle de gerçekleştirilebilir.







Ana pencerede düğme grupları (Dosyam Konfig. ve Yardım) ve uydu, transponderler, providerler, favori listesi (FAV) ile ve kanallar ile listeleri görürsünüz. Farenin sağ tuşuna uydu, transponder veya kanal listesinde tıklarsanız listede çalışma yapmak için bir popup menüsü açılır.

"Yardım" ile yardım dosyasını gösterebilirsiniz veya SetEdit düzeltmelerini veya yenilemelerini arayabilirsiniz.

Kenarlarda büyük harfler bulursunuz, bunlarla bazı fonksiyonları daha hızlı gerçekleştirebilirsiniz.

SetEditXtreme'in her penceresi (ana pencere hariç) klavyenizdeki ESC tuşuyla kapatabilirsiniz.

Listelerde şu semboller görünebilir

-  şifreli kanal
-  kilitli kanal
-  atlanmış kanal
-  referans transponderi

Kırmızı renkli olan kanalların çifti bulunmaktadır, yani bu kanal en az iki kez mevcut.

Kırmızı alt çizgili olan transponderler ve providerler boş olmaktadır, yani bunların içinde kanal bulunmaz.

TV kanalları açık mavi renkli, radyo kanalları açık yeşil renklidir.

Bir FAV listesinde bulunan TV kanalları koyu mavi ve bir FAV listesinde bulunan radyo kanalları koyu yeşil işaretlenir.

Bir kanal yatay olarak polarize edilmiş transponderin üzerindeyse, bunun kanal numarası beyaz işaretlenir. Dikey olarak polarize edilmiş transponder üzerindeki bir kanalın numarası pembe olarak işaretlenir.

Yeşil renkli uydular aktif haldedir (programlanmış), yani kanal içerirler.

Bir kanala tıkladığınızda, buna bağlı olan transponder, uydu, provider ve favori listesi (eğer kanal favori veya provider listesinde bulunuyorsa) gri renkli olarak işaretlenir.

Tüm renkleri konfigürasyonda istediğiniz şekilde değiştirebilirsiniz.

Alt sol köşede data bilgi alanı bulunuyor ("Information"), burada seçtiğiniz uydunun, transponderin

veya kanalın verileri gösterilmektedir.

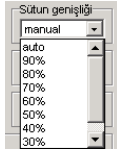
Bilgi		HD
SAT.1	12480	vert 27500 3/4
ChID 46		TSID 33
VPid 1791	APid 1792	PCR 1791

Sol listede bir uyduya tıkladığınızda, sadece bu uyduya ayit olan transponder ve kanallar görüntüye gelir. Transponder, provider veya favori listesinde bir kayıda tıkladığınızda, sadece bu listede bulunan kanallar gösterilir.

SetEditXtreme'in görüntülerini komple kendi ihtiyacınıza göre ayarlayabilirsiniz.

Ana pencerenin boyutunu değiştirmek için, ya üst sağ köşedeki büyüt düğmesine tıklayabilirsiniz ve böylece ekran boyutuna getirirsiniz veya ana pencerenin kenarlarını istediğiniz gibi çekebilirsiniz.

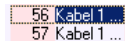
Ana pencere boyutu yeterince büyük ise, kanal listesi bir den fazla sütunlu olarak görüntülenebilir, bu daha da bir açık görüntüdür. Konfigürasyonda "Genel ayarlar" altında "Sütun genişliği" fonksiyonu ile yeni sütun oluşturmak için kanalların tümünün görüntülenme yüzdesini ayarlayabilirsiniz, 100% (otomatik) veya 90 ile 30% arası ayarlanabilir. Diğer kanal isimleri kısaltılmış olarak görüntülenir.



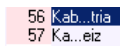
"manual" ile sütun genişliğini elden de ayarlayabilirsiniz. Bunun için kanal liste menüsünde "sütun genişliği ayarları" fonksiyonuna tıklayınız ve daha sonra kanal listesinde sütunun sağ kenarının olmasını istediğiniz pozisyona tıklayınız.

Not: Belirli genişlik değeri varki, bundan daha dar yapmanıza izin verilmiyor. Pencere birden fazla sütun için çok dar ise ve sadece tek sütun gösterilebiliyorsa, bu değer in tabii ki önemi kalmıyor.

"İsimi kes" alanında, kısaltmak istediğiniz kanal ismini, sondan mı kesmek istediğiniz,



veya ortadan bir parçamı alınacağını ayarlayabilirsiniz.



Konfigürasyonda SetEdit'in menüsünün dilini ayarlayabilirsiniz (bu ayar tüm açık olan editör pencereleri için geçerli olur). Ayrıca PID'lerin onluk (decimal) veya onaltılık (hexadecimal) olarak görüntülenmesini ayarlayabilirsiniz (bölüm 8).

Gene konfigürasyonda "Renkler" menüsünde aktif (programlanmış olan) uydular, yatay polarizasyonlu transponderler, dikey polarizasyonlu transponderler, TV kanalları, radyo kanalları, favori listesinde bulunan TV ve radyo kanalları, o an seçilmiş olan kanalın transponder, uydu, provider ve FAV listesi (aktif Tr/Sat//Pr/FAV), kanal çiftleri, boş transponderler ve providerler, yeni veya bulunmayan kanallar (import ederken, bölüm 3.i.'ye bakınız) ve kapalı veya şifreli olan kanalların sembolleri için renkleri ayarlayabilirsiniz.

Özellikle kanalları kaydırmakta faydalı olan Split fonksiyonunu kullanabilirsiniz. Burada kanal listeleri çift ve üstüste değişik açılardan görüntülenir (bölüm 3.b).

„TV kanalları“ veya „Radyo kanalları“na çift tıkladığınızda sadece tıkladığınız kanal listesi görüntülenir. Aynı yere tekrar çift tıkladığınızda, tekrar iki listede görüntüye gelir. Kanal liste menüsünde “Görüntüle” ile TV mi, radyo kanalı mı yoksa her ikisinin de görmek istediğinizi ayarlayabilirsiniz.

PID'lerin görüntü şeklini "Bilgi" alanının üzerinde bulunan "H" ve "D" harfleri ile de değiştirebilirsiniz.

Aşağıdaki tuş kombinasyonları tüm modifikasyonlarda bulunur:

Strg-O: Dosya aç
Strg-S: Dosya kaydet
Strg-R: Receiverden settingleri oku
Strg-W: Receiverde settingleri yaz
Strg-P: Settingleri yazdır (print et)
Strg-E: Settingleri export et
Alt-R: Radyo modüsüne deęiřtir
Alt-T: TV modüsüne deęiřtir

Alt-A: TV/Radyo modüsüne deęiřtir

Strg-0: Son dosyayı aç

F1: Yardım

F2: Uydu listesi

F3: Label listesi

F4: Transponder listesi

F5: Provider (saęlayıcı) listesi

F6: FAV listesi

F7: TV listesi

F8: Radyo liste

F9: Data kanal listesi

F10: Konfigürsyon

F12: "Sadece kanalları göster" ile "Tüm bilgileri göster" arasında deęiřtir.

Hangi editörü kullandığınıza baęlı olarak, bazı listeler mevcut deęildir, örneęin DVB2000'in uydu listesi bulunmuyor.

SetEdit'in bir editör penceresini kapatmak için kapat düęmesine tıklamanız yeterli:



veya dosya menüsünde "Kapat"ı seçiniz. Sadece tek pencere açıksa, bu řekil program kapanır.

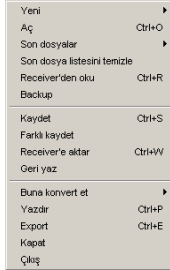
SetEdit'i komple kapatmak ve tüm açık olan pencereleri aynı anda kapatmak için, dosya menüsünde "Çıkış"a tıklayınız. Konfigürasyonda "Bařlarken son oturumu aç" ile birdahaki program bařlangıcında tüm bu řekil kapatılan editör pencereleri tekrar açılır.

Not: Settinglerinizde deęişiklik yaptıysanız ve kaydetmediyseniz, gerçekten kapatmak istediğiniz sorulur.

5. Fonksiyonlar

5.a. Dosya fonksiyonları

Dosya fonksiyonlarını kullanmak için „Dosya“ya tıklıyorsunuz.; karşınıza şu popup menüsü açılır:



Yeni ile aynı veya bir başka formatta bir başka SetEdit penceresi daha açabilirsiniz, böylece örneğin kanalları import edebilirsiniz veya değişik listeleri karşılaştırabilirsiniz (bölüm 3.i.'ye bakınız).

Aç ile harddiskten settingler yükleyorsunuz.

Son dosyalar ile son açtığınız 10 dosya yüklemek için hazır tutuluyor.

Son dosya listesini temizle ile son kullanılan dosyalar listesini silebilirsiniz.

Receiver'den oku ile settingleri receiver'den SetEditXtreme'e aktarabiliyorsunuz. Ekranınıza bir bildiri gelir. Bildiride yazanları uyguladıktan sonra receiver okunur.

Backup ile settingleri bire bir receiver'den harddiskinize aktarabilirsiniz. Burada bir pencere açılır, burada settinglerin nereye kaydedileceğini vermek zorundasınız. Uygulama "Receiver'den oku" ile eşit. Datalar SetEdit'de gösterilmez, sadece harddiske istediğiniz yere kaydedilir.

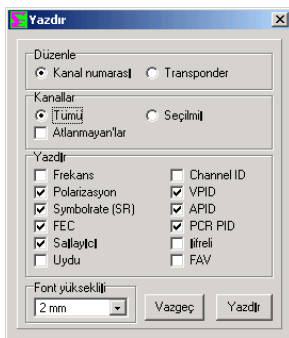
Kaydet veya **Farklı kaydet** ile güncel settinglerinizi harddiske kaydedebilirsiniz.

Receiver'e aktar ile güncel settinglerinizi SetEditXtreme'den receiver'e aktarabilirsiniz.

Geri yaz ile settingleri harddiskten receiver'e aktarabilirsiniz. Receiver'e yazmak istediğiniz dosyayı seçmek için bir pencere açılır. Gidişat receiver'e aktarmak ile eşit.

Format değiştir ile SetEditSmarty'de gösterilmekte olan settingleri başka formata (örneğin DVB2000) veya başka formatları (örneğin DVB2000) SetEditSmarty formatına değiştirebilirsiniz. Bunu yapabilmek için daha önce uydu konfigürasyonlarını birkez kaydetmiş olmanız gerekiyor (bölüm 3.i.'e bakınız).

Yazdır ile kanal listesini print edebilirsiniz (yazdırabilirsiniz).



Kanal listesini print etmek için iki olanak var. İlki, listenizi kanalların sırasına göre yazdırabilirsiniz (örneğin hangi kanalı hangi programı içerdiğini görebilmek için) ve ikinci olanak olarak kanal listenizi

transponderlere göre düzenlenmiş olarak yazdırabilirsiniz, böylece program listesini dergilerde bulunduğunuz frekans tabloları ile karşılaştırabilirsiniz.

Eğer program listesini kanal numaralarına göre düzenlenmiş şekilde yazdırıyorsanız, tüm kanalları yoksa sadece seçilmiş olan kanalları print edileceğini seçebilirsiniz.

Ayrıca program numarası ve ismi yanında, transponder değerleri (frekans, sembol rate (payı), polarizasyon ve FEC), Channel ID'si ve "şifreli" veya "FAV" parametreleri print edilebilir.

"Font yüksekliği" yerinde lütfen basılması gereken font yüksekliğini veriniz. Eğer bir yaprağa birden fazla sütun sığıyorsa, otomatikmen fazla sütunlu print edilir

Export ile settinglerinizi ASCII dosyası olarak export edebilirsiniz (örneğin Word ile üzerinde çalışma yapıp print etmek için); burada print etmekteki olan opsiyonlar geçerli.

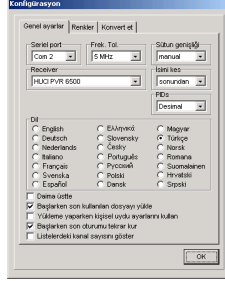
Kapat ile açık olan editör penceresini kapatıyorsunuz, eğer sadece bir editör penceresi açık ise tüm program kapatılır.

Çıkış ile SetEdit tümünden kapatıyorsunuz, yani bir den fazla editör penceresi açık ise hepsi kapatılır. Konfigürasyonda **Başlarken son oturumu aç** ile program birdahaki açıldığında bu kapatılan editör pencerelerin tekrar açılmasını ayarlayabilirsiniz.

Eğer bir dahaki program açılmasında tüm pencerelerin açılmasını istiyorsanız, programı Dosya -> Çıkış ile kapatmanız gerekir ve pencereleri ayrı ayrı kapatmayınız, çünkü ohalde sadece son kapatılan pencere açılır.

5.b. Konfigürasyon

Programın temel ayarlarını yapabilmek için „Konfig.“ Düğmesine tıklayınız. İki alt menü bulunuyor. "Genel ayarlar" a tıkladığınızda şu menü açılır:



Seri port yerinde receiveri bağladığınız bağlantıyı veriniz (SCSI veya COM).

Frek. Tol. ile import ederken mevcut olan bir transponder bu verdiğiniz tolerans sınırlarındaysa, eşit olarak görülür. Örneğin eğer settinglerinizde transponder 11721 MHz bulunuyorsa ve bir DVB2000 veya frekans 11720 olan başka SetEditSmarty kanalını import ediyorsanız ve toleransı 5 MHz olarak ayarladıysanız yeni bir transponder oluşturulmaz.

Sütun genişliği ile yeni sütun oluşturmak için kanalların tümünün 100% (otomatik) veya 90% ile 30% arasında görüntüde olan yüzdesini geçme sınırını ayarlayabilirsiniz. Diğer kanal isimleri kısaltılır. "Manual" ile sütun genişliğini elden de ayarlayabilirsiniz. Bunu seçtikten sonra kanal liste menüsünde "Sütun genişliği ayarları" görüntüye gelir, bu fonksiyonu seçiniz ve daha sonra kana listesinde sütunun sağ kenarının olmasını istediğiniz yere tıklayınız.

Not: Belirli bir genişlik değeri varki, bundan daha dar yapmanıza izin verilmiyor. Pencere birden fazla sütun için çok dar ise ve sadece tek sütun gösterilebiliyorsa, bu değer in tabii ki önemi kalmıyor.

Receiver alanında kullandığınız receiveri seçebilirsiniz.

İsime kes alanında kısaltmak istediğiniz kanal isminin ("Sütun genişliği"ne bak) sondan mı kesileceğini veya ortasından bir parça mı alınacağını ayarlayabilirsiniz.

PIDs yerinde PID'lerin onluk (decimal) veya onaltılık (hexadecimal) yazılışı olarak görüntülenmesini ayarlayabilirsiniz. Ana pencerede bulunan "Bilgi" alanının kenarında bulunan H (hexadecimal) ve D (decimal) harflerine tıklayarak bu ayarlamayı yapabilirsiniz.

Dil alanında menü dilini ayarlayabilirsiniz. Eğer daha fazla editör penceresi açık ise bu ayar tüm pencereler için geçerli olur.

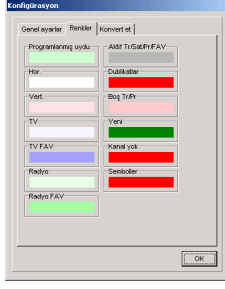
Daima üstte fonksiyonuyla programın devamlı üstte kalmasını sağlarsınız ve program başka programlar tarafından görüntü olarak kapatılmaz.

Başlarken son kullanılan dosyayı yükle fonksiyonu ile SetEditXtreme her yeni başlatıldığında otomatikmen son kullandığınız dosya yüklenir.

Yükleme yaparken kaydedilen uydu ayarlarını kullan ile, kendi uydu ayarlarını birkez kaydettikten sonra, bunları yüklerken otomatik kullanabilirsiniz. Böylece örneğin yabancı settinglerde devamlı otomatikmen kendi uydu ayarlarınızı kullanabilirsiniz. (bölüm 5.a.'ya bak).

Başlarken son oturumu aç ile program yeniden açılırken çıkışta kapatılan tüm pencereler o an açık olan dosyalar ile birlikte tekrar açılır (bölüm 5.a.'ya bakınız).

"Renkler" adında olan altmenüye tıklarsanız, karşınıza şu pencere açılır:



Burada **aktif** (programlanmıř) **uyduların**, **yatay** polarizasyonlu transponderlerin, **dikey** polarizasyonlu transponderlerin, **TV kanalların**, **radyo kanalların**, **favori listesinde** bulunan **TV veya radyo kanalların**, o an seçilmiř olan bir kanalın transponder, uydu, provider ve FAV listesinin (**Aktif Tr/Sat/Pr/FAV**), **Dublikatların**, **boř transponderlerin** ve **providerlerin**, **yeni veya mevcut olmayan kanalların** ("Kanal yok") (import yaparken, bölüm 3.h. ile karşılařtırınız) ve kapalı veya řifreli olan kanallar için olan **sembollerin** iřaret renklerini deęiřtirebilirsiniz. Renk alanların kenarlarına çift tıkladıęınızda eski kullanılan renkler (standart renkler) tekrar ayarlanır.

5.c. Kanalfunktionen

Lütfen değiřtirmek veya üzerinde çalıřmak istediđiniz kanalı ilk önce iřaretleyiniz.

Fonksiyonların büyük kısmına kanal listesinde farenin sađ tuřuna basarak popup menüsünü açarak ulařabilirsiniz:

Bilgi	Alt+I
Görüntüle	▶
Düzenlemeye göre görüntüle	▶
Veri deđiřtir	Enter
Sil	Del
Kopyala	Ctrl+C
Ekle	Ctrl+V
Tařı	Ctrl+M
Seç	▶
Ters seçim	Ctrl+I
iřaretle	▶
Yeni kanalları dosyadan seç	▶
Yeni kanalları belirtisini sil	▶
Bulunmayan kanalları dosyadan seç	▶
Bulunmayan kanalları belirtisini sil	▶
Düzenle	▶
DISNEY CHANNEL -> Disney Channel	Alt+Y
Kanal bul	Ctrl+F
Dubleksat bul	Ctrl+D
Yeni	Ctrl+N
✓ikiye böl	Ctrl+T
Sütun geniřliđi ayarları	

Bazı menü noktaları sadece import yaparken görüntüye gelir.

Bilgi: kullanılan TV ve radyo kanallarının ve transponderlerin sayısını verir.

Görüntüle ile sadece TV kanallarını mı, sadece radyo kanallarını mı veya her ikisininide mi görmek istediđinizi ayarlayabilirsiniz.

Not: Alternatif olarak bu görüntü modüsünü „TV kanalları“ veya „Radyo kanalları“ penceresinin kenarına çift tıklayarak deđiřtirebilirsiniz.

Bundan hariç "sadece kanalları göster" ile uydu, transponder ve FAV listelerini ve data penceresini kapatabilirsiniz. "Tüm listeler" ile tüm listeler tekrar görüntülenir.

Düzenlemeye göre görüntüle ile kanalları orjinal sıralamaya göre, alfabeye göre veya frekans ve polarizasyona göre düzenlenmiř olarak görüntülenebilir.

Veri deđiřtir: açılan pencerede kanal verilerini deđiřtirebilirsiniz:

Ad alanında kanalın ismini verebilirsiniz.

Kanal isminde "<" ve ">" bulunuyorsa, bu iřaretler uzun ve kısa isimleri ayırt edebilmek için kullanılmıřtır (bölüm 3.d. ile karřılařtır).

Yazıtürü ile uluslararası kullanılan programlar için kullanılan yazı türünü verebilirsiniz.

PID, Channel ID, kanalın **audio-, videotext- ve alt yazı dili miktarını** ve **transponder verilerini** deđiřtirebilirsiniz ve belirli kanalın **kilitli** (çocuk emniyeti ile ulařılır) veya **řifreli** (ve hangi řifreleme sistemi) olmasını ve kanalın **atlanmasını** ayarlayabilirsiniz.

Ad koruma opsiyonu ile kanal isminin receiver tarafından tekrar sunucunun verdiği isime değiştirilmemesini sağlayabilirsiniz.

Ayrıca **PIDs** alanında PID'lerin onluk veya onaltılık olarak görüntülenmesini ayarlayabilirsiniz. PID, ID ve transponder verilerin ayrıntılarını bölüm 3.h.'de okuyabilirsiniz.

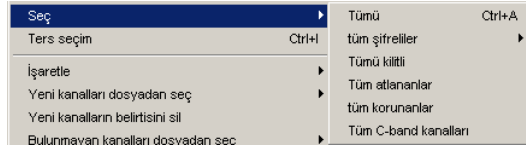
Sil ile seçilen kanallar silinir veya, eğer o an bir FAV listesinde bulunuyorsanız, o favori listesinden silinir.

Kopyala ile kanalları kopyalayabilirsiniz (örneğin kanal çifti oluşturmak için).

Ekle ile daha önce kopyalanmış veya silinmiş kanalları seçilen yere yerleştirilir.

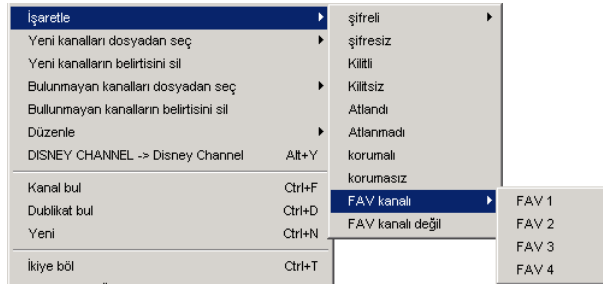
Taşı ile işaretlenmiş olan bir veya daha fazla kanallı belirli kanal numarasına kaydırabilirsiniz, bunu klavyenizle verebilirsiniz.

Seç: Bu fonksiyonla belirli kanal gruplarını aynı anda seçebilirsiniz. **Tümünü, Tüm şifreli, Tüm belirli şifreleme sistemi ile şifrelenmişler, Tüm kilitli, Tüm atlanmış, Tüm korumalı Tüm C-band kanallarını** veya (import yaparken) **Tüm yenileri** veya **Tüm mevcut olmayanları** seçebilirsiniz (hangi kanalların seçilmiş olduğuna bağlı).



Ters seçim: Seçilmiş olan kanallar bu fonksiyonla ters seçim yapıldığında, bu kanalların seçilmişliği kaldırılır ve diğer kanallar seçilir. Örneğin tek bir kanaldan hariç diğerlerini silmek istiyorsanız, bu kanalı seçiniz, ters seçim ile diğerlerini işaretleyiniz ve bunları siliniz.

İşaretle ile birden fazla kanalı aynı anda **kilitli/kilitsiz, atla/atlama, korumalı/korumasız, şifreli/şifresiz** olarak işaretleyebilirsiniz veya bir **şifreleme sistemine bağlayabilirsiniz**.



Yeni kanalları dosyadan seç: Bu fonksiyon ile import yaparken başka açık olan listede bulunan ve kendi güncel listenizde bulunmayan kanalları seçebilirsiniz

Bulunmayan kanalları dosyadan seç: Bu fonksiyon ile import yaparken kendi listenizde bulunan ve açık olan başka bir listede bulunmayan kanalları işaretleyebilirsiniz.

Yeni kanalların / Bulunmayan kanalların belirtisini sil: Bu fonksiyon ile import yaparken yeni veya mevcut olmayan kanalların işaretlerini güncel listenizden alabilirsiniz.

Düzenle ile seçilmiş olan kanalları **alfabeye, frekansa** veya **polarizasyona** göre düzenleyebilirsiniz.

DISNEY CHANNEL -> Disney Channel ile seçtiğiniz kanalın ismini büyük harflerden küçük harflere değiştirebilirsiniz. Genel olarak büyük harfler küçük harflerden daha enlidir ve böylece kanal listesine daha fazla harf sığar ve karışık yazılış sadece büyük harflere nazaran daha rahat okunabilir. Sadece 3 harften fazla harfli olan kelimeler değiştirilir, böylece tanınan kısaltmalar sabit kalır. Eğer bir kelimedede hem büyük hem küçük harf bulunuyorsa, bunlar sabit kalır (örneğin EinsMuXx), SetEditXtreme'in

konfigürasyon dosyasında (setEdit.ini) ayrıca 4 harften daha az harfi olduğu halde değiştirilebilen 10 kelime bulunuyor (örneğin CO., INT, FOX) ve 3 harften daha fazla harfi olduğu halde değiştirilemeyen 10 harf bulunuyor (ESPN, CNBC, CDOM).

Kanal bul ile kanalları ismi ile arayabilirsiniz.

Dublikat bul ile kanal çiftlerini arayabilirsiniz.

Yeni ile yeni bir kanal oluşturabilirsiniz.

İkiye böl fonksiyonu ile TV ve radyo kanal listesini (o an hangisi görüntüdeyse) çift görüntüleyebiliyorsunuz. Bu çift görüntülenen aynı liste, ikisinde de birbirinden ayrı olarak listenin değişik yerlerinde çalışma yapılabilir. Yapılan değişiklik diğer çifti de doğal olarak etkiler. Bir kanalı aşağı listeden yukardakine çekebilirsiniz, aynı liste olduğu için bu kayıt ikisinde de gerçekleşir.

Menüde **Sütun genişliği ayarları** sadece konfigürasyonda "Sütun genişliği"nde "manual" seçtiyseniz görüntüye gelir (bölüm 5.b. bakınız). Sütun genişliğini böylece elden değiştirebilirsiniz. Bunun için fonksiyonu seçip kanal listesinde sütunun sağ kenarının olması gerektiği yere tıklamanız gerekir.

Not: Belirli genişlik değeri varki, bundan daha dar yapmanıza izin verilmiyor. Pencere birden fazla sütun için çok dar ise ve sadece tek sütun gösterilebiliyorsa, bu değer tabii ki önemi kalmıyor.

Bir kanalı **taşımak** için, bu kanalı veya kanalları ilk önce seçiniz ve farenin sol tuşuna basınız, bunu basılı tutunuz ve kanalları istediğiniz pozisyona çekiniz (Drag&Drop fonksiyonu). Bir listenin kenarına geldiğinizde otomatikmen scrol edilir.

Bir veya daha fazla kanalı bir **uyduya, transpondere, providere** veya bir **favori listesine** bağlamak için seçilmiş olan kanalları Drag&Drop metoduyla uydu, provider, favori veya transponder isminin üzerine çekiniz.

Bir **FAV listesinin tüm kanallarını** görmek için, görmek istediğiniz FAV listesine tıklayınız.

Bir **uydunun** veya **transponderin tüm kanallarını** görmek için listedeki kayıda tıklayınız. Um **alle Kanäle eines Labels, oder Transponders** zu sehen klicken Sie bitte in der jeweiligen Liste auf den entsprechenden Eintrag.

Kanal listesinin kenarında bazı büyük harfler bulunuyor, bunlarla bazı fonksiyonlara daha hızlı ulaşabilirsiniz:

A: TV ve radyo kanalları, aynı anda da uydu, transponder, provider ve FAV listeleri görüntülenir.

C: Sadece TV ve radyo kanalları görüntülenir.

O: Kanallar orjinal düzenlemeye göre görüntülenir..

N: Kanallar alfabeye göre (isimlere göre) düzenlenmiş olarak görüntülenir.

F: Kanallar frekanslara göre düzenlenmiş olarak görüntülenir.

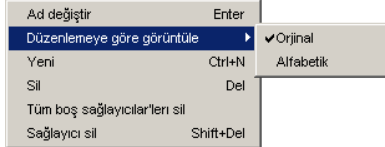
P: Kanallar polarizasyona göre düzenlenmiş olarak görüntülenir.

5.d. Sağlayıcı (Provider) fonksiyonları

Lütfen ilk önce üzerinde çalışma yapmak istediğiniz bir provider seçiniz. Kanal listesinde bu providere bağlı olan tüm kanalları görürsünüz.

Bir veya daha fazla kanalı bir providere bağlamak için, kanalları seçip Drag&Drop metoduyla bunları provider isminin üzerine çekiniz.

Provider fonksiyonların büyük kısmına provider listesinde farenin sağ tuşuna basıp popup menüsünü açarak ulaşabilirsiniz.



Ad değiştir: Bununla bir providerin ismini değiştirebilirsiniz, alternatif olarak Enter/Return tuşuna basabilirsiniz veya providere çift tıklayabilirsiniz.

Görüntüyü düzenle: Bununla providerler **orjinal sıralamaya** göre veya **isime** göre düzenlenebilir.

Yeni: Bununla yeni bir provider oluşturabilirsiniz.

Sil: Bununla listenizden bir provideri silebilirsiniz. Eğer provider boş değilse, yani kanal içeriyorsa, bu kanallar da bir güvenlik sorusundan sonra silinir.

Tüm boş providerleri sil: Bununla tüm kanal içermeyen providerleri silebilirsiniz.

Provider kaldır ile bir provideri kanallarını silmeden kendisini silebilirsiniz. Kanalları kanal listesinde kalır, yalnız bir providere bağlı olmazlar.

Not: Bir kanalın hiç bir providere bağlı olmaması mümkün, ama bir kanal sadece bir providere bağlanabilir.

Provider listesindeki kanalların sıralaması, ana listedeki kanalların sıralamasına bağımsız olarak değiştirilemez.

Listede providerlerin sıralamasını değiştirmek için, providerleri Drag&Drop metoduyla veya STRG tuşunu basılı tutarak ok tuşlarıyla, Pos1 ve Ende tuşlarıyla kaydırabilirsiniz.

Eğer bir provider sadece TV kanalları içeriyorsa, provider listesinde açık mavi olarak renklendirilir. Eğer provider sadece radyo kanalları içeriyorsa, açık yeşil olarak renklendirilir. Her iki tipi içeren providerler beyaz renklendirilir. Boş providerler açık kırmızı olarak renklendirilir.

Provider listesinin üzerinde bulunan üç büyük harflere tıklayarak aşağıdaki fonksiyonlara daha çabuk ulaşabilirsiniz:

F: Provider listesi sabitleştirilir, yani yeni seçilen bir kanalın providerine kendiliğinden atlamaz.

S: Provider listesi devamlı yeni seçilen kanalın providerine otomatikmen atlar.

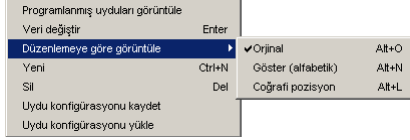
O: Provider listesi orjinal sıralamaya göre görüntülenir.

N: Provider listesi isimlere göre sıralanmış olarak görüntülenir.

5.e. Uydu fonksiyonları

Bir uyduya tıkladığınızda, TV ve radyo listesinde sadece bu uyduya bağlı olan kanallar görüntülenir.

Uydu penceresinde farenin sağ tuşuna bastığınızda şu Popup menüsü açılır:

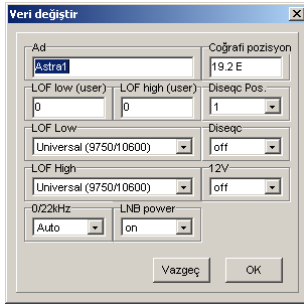


Aktif uyduları görüntüle/Tüm uyduları görüntüle:

Bu fonksiyon ile tüm uyduların veya sadece aktif olan uyduların (kanal içeren uydular) görüntülenmesini seçebilirsiniz.

Veri değiştir:

Uydu verilerini değiştirebilmek için şu pencere açılır:



Bir uyduya çift tıklama da yapabilirsiniz.

Burada bu uydu için geçerli olan **İsime**, **coğrafi pozisyonu (Longitude)**, **LNB ayarlarını** ve **12 V ve 0/22 kHz** için ayarları verebilirsiniz yada değiştirebilirsiniz.

Görüntüyü düzenle:

Bu fonksiyonla uyduların **orjinal** sıralamaya göre, **isime** göre (**alfabeye** göre) veya **coğrafi pozisyona** göre (**tu1 derecesi**) sıralanmasını seçebilirsiniz.

Yeni ile yeni bir uydu verebilirsiniz.

Sil ile bir uyduyu ayıt olan tüm transponder ve kanalları ile silebilirsiniz.

Uydu konfigürasyonu kaydet:

Bu fonksiyon ile o an yüklü olan settinglerin uydu konfigürasyonunu ve genel ayarlarını ayrı kaydedebilirsiniz (vgl. bölüm 3.i. ile karşılaştırınız).

Uydu konfigürasyonu yükle:

Bu fonksiyon ile güncel settinglerinizde daha önce kaydedilmiş olan konfigürasyon ile uydu konfigürasyonu ve genel ayarları değiştirebilirsiniz. Konfigürasyon menüsünde bu fonksiyonun otomatikmen uygulanmasını ayarlayabilirsiniz.

Uydu listesinin kenarında büyük harfler bulunuyor, bunlarla şu fonksiyonlara kısıdan ulaşabilirsiniz:

A: Tüm uyduları görüntüle

P: Sadece programlanmış olan uyduları görüntüle

O: Uyduları orjinal sıralamaya göre görüntüle

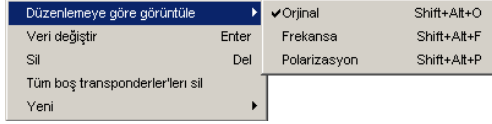
N: Uyduları alfabeye göre (isimlere göre) düzenlenmiş olarak görüntüle

L: Uyduları coğrafi pozisyona göre (tu1 derecesi) düzenlenmiş olarak görüntüle

5.f. Transponder fonksiyonları

Bir transpondere tıkladığınızda, bu transponderin tüm kanalları TV ve radyo listesinde görüntülenir.

Farenin sağ tuşuyla bir transponderin üzerine tıkladığınızda, transponderi ilgilendiren fonksiyonları içeren bir pop-up menüsü açılır:



Düzenlemeye göre görüntüle (Orjinal/Frekans/Polarizasyon): Bu fonksiyon ile transponderler orjinal sıralamaya göre, frekansa göre veya polarizasyona göre düzenlenmiş olarak görüntülenir. Bu sadece görüntü için geçerli. Kaydederken veya receiver'e aktarırken orjinal sıralamaya göre işlem yapılır. Düzenlemeyi daha hızlı olarak transponder listesinin kenarında bulunan harflere tıklayarak yapabilirsiniz, **O** "Orjinal" için, **F** "Frekans" için veya **P** "Polarizasyon" için.

Veri değiştir ile seçtiğiniz transponderin parametrelerini değiştirebilirsiniz. Görüntüye şu pencere gelir:



Alternatif olarak bu pencereyi açmak için transpondere çift tıklayabilirsiniz. Burada transponderin **frekansını**, **polarizasyonu**, **sembol rate** (payını) ve **FEC'sini** ve **TS ID'sini** değiştirebilirsiniz. Bu değişiklik transponderde bulunan tüm kanallar için geçerli olur.

Eğer bir transponder Reference Tp. olarak işaretlenmiş ise, bu transponder otomatik taramada başlama transponderi olarak kullanılır. Bu transponder transponder listesinde bu sembolü taşır:



Her uydunun bir başlama transponderi olması mümkün.

Sil ile bir transponderi silebilirsiniz. Bu transpondere kanallar bağlı ise, bunlarda kontrol sorusundan sonra silinir.

Tüm boş transponderleri sil ile kanalı mevcut olmayan tüm transponderleri transponder listesinden silebilirsiniz.

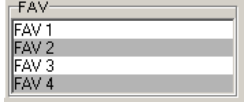
Yeni ile yeni bir **transponder** oluşturabilirsiniz veya **bu transponderde** yeni bir **TV kanalı/Radyo kanalı** oluşturabilirsiniz.

Eğer yeni bir transponder oluşturmak istiyorsanız, program bu transponderin hangi uyduya bağlı olacağını bilmesi gerekir. Eğer bir uydu işaretlenmiş ise, yeni transponder bu uyduya bağlanır. Eğer uydu listesinde „All“ seçilmiş ise ve transponder listesinde bir kayıt seçilmiş ise, yeni transponder bu seçilmiş olan transponderin bağlı olduğu aynı uyduya bağlanır. Eğer ne uydu ve nede transponder seçilmiş ise, yeni bir transponder oluşturmak mümkün değil.

5.g. Favoriler

Xtreme receiverlerinde tercih ettiğiniz kanalları ayırmak için dört favori listesi bulunur.

Bir kanal birden fazla favori listesinde bulunabilir, bunun için çiftini oluşturmak gerekmiyor.



Favori listesinde bulunan radyo kanalları, kanal listesinde koyu yeşil olarak işaretlenir. Favori listesinde bulunan TV kanalları lacivert olarak işaretlenir (bu renkleri konfigürasyonda istediğiniz gibi değiştirebilirsiniz, bölüm 5.b. ile karşılaştırınız).

FAV listesine kanal kopyalama/FAV listesinden kanal silme:

Bir veya daha fazla kanalı FAV listesine kopyalamak için, kanalı (kanalları) işaretleyiniz ve Drag&Drop metoduyla FAV listesine çekiniz.

Favori listesinden bir kanalı silmek için FAV listesine tıklayınız, silmek istediğiniz kanalı seçiniz ve kanal liste menüsünde "Sil"i seçiniz veya klavyenizde "Entf" tuşuna basınız. Bu sildiğiniz kanallar sadece favori listesinden silinir, ana listesinden silinmez.

Favori listesindeki kanalların düzeni ana listeye bağımsız olarak değiştirilemez.

6. Problemler

Eğer seriel bağlantısıyla bir sorun varsa lütfen ilk önce seriel bağlantı kablosunu kontrol ediniz. Nullmodem kablosu olması gerekiyor ve şu fişdüzeni olması gerekiyor:

2-3
3-2
4-6
6-4
5-5
7-8
8-7

Eğer başka sorunlarınız olursa bana bildirebilirsiniz.
E-mail adresim: Wolfgang.Litzinger@setedit.de

Lütfen sorunlarınızı açıklamak için **telefon açmayınız**. Telefon üzerinden support yoktur.

7. Kayıt

Benden 19,99 €'ya kendiniz için özel kayıt anahtarını alabilirsiniz. Bana bunun için komple isminiz ve e-mail adresinizi göndermeniz yeterli. Kayıt anahtarını postayla göndermem mümkün değil.

Demo verziyonunda sadece 20 program değiştirebilirsiniz, daha sonra kaydedip aktarmanız mümkün değil.

Not: E-mail adresi ve komple isim olmadan sizi SetEditSmarty için kaydedemem.

SetEditXtreme'i kaydetmek için 4 imkan var:

1. Parayı bana nakit olarak gönderirsiniz

Adresim:
Wolfgang Litzinger
Wasseräcker 8
67705 Trippstadt

2. Parayı banka hesabıma gönderirsiniz (eğer dış ülkeden gönderiyorsanız, lütfen bunun ücretini de karşılayın).

Banka hesabım:
Konto Nr. 44 609 52 00
Bank 24
BLZ: 380 707 24
Banka adresi:
Postfach 24
Karl-Legien Str. 188
53244 Bonn
SWIFT: DEUT DEDB (sadece dış ülke için gerekir)
IBAN: DE66 3807 0724 0446 0952 00

Havalede kullanılacak yer için lütfen isminizi, almak istediğiniz editör verziyonunu ve istediğiniz bir sayı (örneğin saat, telefon şehir kodu veya başka bir sayı) veriniz.

Örnek: Mehmet Örnekoğlu SetEditSmarty saat 12:36

Havale işlemi bitirdikten sonra, bana e-mail ile isminizi, editör verziyonunu ve havalede kullandığınızı

sayıyı gönderiniz.

E-mail için örnek: Sipariş SetEditXtreme, Mehmet Örnekođlu, saat 12:36

Lütfen e-mail adresinizin geçerli olup olmadığını kontrol ediniz(örneđin kendinize bir e-mail gönderip cevaplandırın).

Çođu zaman bir e-mail'e kayıt anahtarı ile cevap vermeye çalıştığımda, e-mail, gönderen ismi yanlış olduđu için, geri geliyor.

Bazen de göndereni yüzde yüz belli olmayan e-mailler alıyorum, bunu kim gönderdiğini anlamam mümkün olmuyor (örneđin: Gönderen superman@aol.com Editör için parayı bugün havale ettim, teşekkürler.)

Bu malesef hiç bir işime yaramaz.

Lütfen havale ederken kullanılacak yerde e-mail adresi vermeyiniz, çünkü özel fontlar gönderilemediđi için okunamıyor (örneđin "@" veya "_").

Lütfen bana havale kopyasının resmini veya online banka programın sreenshotunu (ekran kopyası) göndermeyin, para banka hesabıma geldiđi anda kayıt anahtarını gönderirim.

Eđer 7 iş günü içerisinde benden cevap alamazsanız bana bir e-mail gönderin. Ya havaleyi kim gönderdiğini belli olmamıştır veya e-mail adrsinde bir anormallik olmuştur.

3. Kredi kartıyla (Eurocard, Visa veya American Express) ödemek için lütfen bu sipariş formunu print edip, doldurup (lütfen okunacak şekilde yazınız, çünkü faxda yazı zor okunabiliyor) řu faxıma gönderin +49 (0) 6306 993453.

4. İnternet sitemde de (homepage) online olarak kredi kartıyla ödeme yapabilirsiniz (sadece Visa/Eurocard).

SetEditXtreme için sipariş

(Lütfen okunacak şekilde yazınız, elyazılı faxlar zor okunabiliyor)

Tarih: _____

Gönderen:

İlk ad: _____

Soyad: _____

Email: _____

(Not: Eğer 3 gün içerisinde benden cevap alamazsanız, ya e-mail adresinizi okuyamamışımdır veya bu geçersizmiştir, bu durumda cevaplandırabileceğim bir e-mail yazınız)

Sokak/Cadde: _____

Posta şehir kodu (PLZ): _____

Şehir: _____

Ülke: _____

Fax _____

Alan: Wolfgang Litzinger

SetEdit

Fax Numarası: +49 (0) 6306 993453

Karte numarası: _____ Eurocard/Visa

American Express
3 _____

Yürürlük süresi: __/__/__

__/__/__

SetEditXtreme'in demo verziyonunu başarılı bir şekilde denedim ve kartımdan 19,99 Euro çekmenize izin veriyorum.

İmza: _____

8. Tefsir ve kısaltmalar

Baudrate: Dataların seriel bağlantı üzerinden bilgisayardan receive'e aktarılış hızı. Bu sayı saniyede kaç bit aktarıldığını gösterir.

Onluk/Onaltılık (decimal/hexadecimal): Normalinde şu şekil sayılır 1 2 3 4 5 6 7 8 9 10 11 vs. Bu onluk sayım denir, çünkü sayılar sistemin temeli 10'dur. Her sayının rakamı onar potans'ın katlanmışdır ($10^0 = 1$, $10^1 = 10$, $10^2 = 100$ vs.). Bilgisayar tekniğinde sayı sisteminin temeli 10 değil, 16 kullanılır. Ama biz sadece 10 rakam tanıdığımız için (0-9), alfabenin ilk 6 herfide katılmış, yani şu şekil saymalısınız 1 2 3 4 5 6 7 8 9 A B C D E F 10 11 vs., burada onaltılıkta (hex) 10 olan onlukta (decimal) 16 dır.

SetEditSmarty'de iki sistem arasında seçebilmenin nedeni şudur. Birçok insan onluk sistemde düşünür, öbür taraftan birçok program sunucusu PID'ler için onaltılık sistemde "düz" sayı kullanır. (Örneğin Premiere'nin Audiopidleri Transponder 11720 H üzerinde onaltılık olarak yazılmış: 100, 200, 300, 400, 500, 600, 700. Onluk sistemde şu sayılar olurdu: 256, 512, 768, 1024, 1280, 1536, 1792. Bunlarda aklıda kalmayabilir.)

LNB: Low Noise Block (Converter), asıl antenin kendisi; canakta kablunun bağlandığı parça.

PID: Program Identifier. Dijital transponderde birçok program bulunabilir. Bu farklı datalar PID'lerle belirlenir (isimlendirilir). En önemli PID'ler: Video PID (burada görüntü içeriği nereden geldiği belirlenir) ve Audio PID (ses) ve PCR (Program clock reference) PID, bu ses ile görüntünün nasıl senkron edileceğini verir. Genelde PID'ler receiver tarafından otomatikmen bulunur, siz sadece yabancı veya sıradışı programların PID'lerini kendiniz vermeniz gerekiyor.

İdeal durumda, receiver arama yaparken bir transponderde NIT (Network information table) bulur. Bunda provider hakkında bilgiler bulunur (örneğin bu provider tarafından kullanılan başka transponderler). Ve ideal durumda arama yaparken bir SDT (Service Description Table) bulur. Bu, aktuel transponderde hangi programların mevcut olduğunu gösterir. Burada ayrı programlar için sadece servis (Channel) ID'si verilir. Bu ID'de, hangi video, audio, teleteks PID'i (ve daha başka PID'ler, örneğin EPG bilgileri için) kullanılacağı yazar.

Yani bir programın servis ID'sini verdiğinizde ve bu mevcut ise, receiver bununla gereken tüm bilgileri bulur. Eğer sadece video ve audio PID'ini verirseniz, görüntü ve ses bulunur, ama EPG olmayabilir, çünkü bu başka PID üzerinde aktarılıyordur.

Bir kaç sıradışı programlarda (örneğin Feeds) NIT, SDT ve servis ID'i kendiniz vermeniz gerekir, çünkü program sunucusu bunların tümünü vermez.

FEC: Forward Error Correction. Dijital data aktarılışında sadece gereken datalar değil, düzeltme dataları da aktarılır. Bunlarla data kaybında belirli dereceye kadar orjinal datalar tekrar oluşturulabiliyor. Standart olan şu FEC değerleridir 1/2, 2/3, 3/4, 5/6 ve 7/8. Anlamı: örneğin 3/4: 4 datadan 3'ü kullanılan değerdir ve 1'i düzeltme datasıdır. Bu değerler ne kadar yüksek olursa hatalı data aktarma anında orjinal dataları tekrar oluşturma ihtimali düşer.

Sembolrate (payı/miktarı): Bu bir transponderde saniyede kaç datanın aktarıldığını gösteren sayıdır. Sembol sayısı Msymb/sek ile ölçülür (saniyede megasembol), bir sembol 4 bit içerir. FEC ile birlikte sembol miktarından transponderin frekans alanı hesaplanabilir.

Polarizasyon: Kablo yayınına nazaran, uydu üzerinden aktarmada frekans alanı çift kullanılabilir. Bunun için „dalgalar“ polarize edilmiş şekilde yayınlanır. Hem yayınlayıcıda (uydu) hem alıcıda (LNB) yatay ve dikey polarize edilmiş dalgaları ayrı ayrı geçiren bir tarak düşünebilirsiniz. Bu şekil frekans alanı çift kullanılabilir. Genelde aynı frekans çift kullanılmıyor, bunun yerine daha iyi bir ayırım için transponderler arasında belirli bir ara seçilir.

Yatay ve dikey polarizasyon haricinde birde döner polarizasyon bulunuyor. Bunu gözönüne getirmek biraz daha zor. Genel olarak dalgaların birkez saat yönünde ve öbürkez saatin tersinde döndüğü söylenebilir. Bu LHC ve RHC (left/right hand circulated) olarak da adlandırılır. Döner polarizasyon genelde C-Band'da kullanılır. Avrupada normalde yatay ve dikey polarizasyon kullanılır. İskandinavya ve C-Band'da daha çok döner polarizasyon kullanılır.

İşaretleme (seçme): Bir kanalı işaretleme için, fare ile bu kanalın üzerinde tıklayınız. Daha çok kanal işaretleme için, bilinen Windows metodlarını kullanabilirsiniz.

Deđiřtirme tuřuna (Shift) bastılı tuttuđunuzda ve aynı anda bir kanala tıkladıđınızda, řimdiye kadar seęili olan kanal ile bu kanalın arasındaki tım kanallar iřaretlenir.
Eđer „Strg“ tuřunu basılı tutarsanız, bir kanalları teker teker iřaretleyebilirsiniz.

Settingler: Settingler receiver hafızasının, receiverde bulunan kanallar hakkında tım bilgiler bulunan, bir bۆlmdr.
Bunlar kanal isimleri, kanal sıralaması, alıcı parametreleridir (rneđin frekans, FEC, sembol payı, vs.).